
STATISTIK FRÅN JORDBRUKSVERKET

Statistikrapport 2013:06

Antal ekologiska husdjur år 2012 **Number of organic livestock in 2012**

Sammanfattning

Jordbruksverket ger ut officiell statistik om odlad ekologisk areal och om ekologiska skördar. Vi arbetar med att utveckla den officiella statistiken över antal ekologiska djur på ett sådant sätt att djurantal och produktion blir jämförbara med officiell statistik över det totala djurantalet och den totala produktionen. I denna statistikrapport redovisar vi statistik över framför allt kor och får, där vi bedömer att jämförbarheten redan nu är stor.

Antalet ekologiska kor ökar

År 2012 uppgick antalet omställda ekologiska mjölkkor till 47 600 och antalet ekologiska am- och dikor till 63 900. Det innebär en ökning mellan åren 2011 och 2012 med 8 % respektive 13 %. De senaste fyra åren har antalet ekologiska mjölkkor ökat med 40 % eller 13 500 djur och antalet ekologiska am- och dikor har ökat med 21 000 djur eller 49 %. År 2012 fanns det flest ekologiska mjölkkor, 12 800 kor, i Västra Götalands län. Därefter följde Östergötlands- och Jönköpings län med strax över 4 000 mjölkkor vardera.

Antalet ekologiska am- och dikor var också det högst i Västra Götalands län med 14 100 kor år 2012. Därefter följde länen Östergötland, Värmland och Skåne. Det län där såväl antalet mjölkkor som am- och dikor ökat mest mellan åren 2011 och 2012 var Västra Götalands län där antalet mjölkkor ökade med 1 400 kor och antalet am- och dikor ökade med 1 100 kor.

Det är vanligast med ekologiska am- och dikor

Det är möjligt att jämföra antalet ekologiska kor med det totala antalet kor i den officiella statistiken. Jämförelsen visar att 14 % av mjölkorna och 33 % av am- och dikorna var omställda till ekologisk produktion. Det är en ökning från år 2011 då motsvarande andelar var 13 % respektive 29 %.

Andelen ekologiska mjölkkor var högst i Örebro län där andelen ekologiska mjölkkor var 35 %. Andelen ekologiska am- och dikor var högst i Södermanlands län där andelen var 58 %. Södermanlands län följdes tätt av Värmlands län där andelen ekologiska am- och dikor var 56 %.



Ulf Svensson, 036 – 15 50 74

statistik@jordbruksverket.se

Innehållsförteckning

Statistiken med kommentarer	3
Jämförbarhet mellan ekologiska husdjur och totalt antal husdjur	3
Antalet ekologiska kor ökar	3
Andelen ekologiska kor ökar	4
Antalet ekologiska svin ökar	5
Antalet fjäderfä lika stort år 2011 som år 2012	6
Antalet ekologiska får ökar	6
Tabeller	8
Teckenförklaring	8
1. Antal omställda ekologiska kor 2012	9
2. Antal omställda ekologiska kor 2011	10
3. Antal omställda ekologiska får 2012	11
4. Antal övriga omställda ekologiska husdjur 2012	12
Fakta om statistiken	13
Så görs statistiken	13
Statistikens tillförlitlighet	13
Jämförelser med officiell statistik över det totala antalet djur i Sverige	13
Elektronisk publicering	15
In English	16
Summary	16
List of tables	16
List of terms	16

Statistiken med kommentarer

Ekologiskt jordbruk innebär odling och djurhållning där man strävar efter miljöhänsyn, resurshushållning och en hög självförsörjningsgrad. Både vad gäller växtnäring och foder strävar man efter att utnyttja på platsen givna och förnybara resurser. Kemiska bekämpningsmedel och lättlöslig mineralgödsel används inte. Inom den ekologiska djurhållningen anpassas djurtätheten till gårdens förmåga att producera foder.

Alla EU-länder är skyldiga att upprätta ett särskilt kontrollsystem för ekologiska produkter¹. År 2012 fanns tre godkända kontrollorgan med verksamhet inom jordbruksområdet i Sverige; Kiwa Sverige AB, SMAK AB och HS Certifiering AB. Certifierade ekologiska produkter ska vara märkta med EU:s logotyp för ekologiska produkter. De kan även vara märkta med KRAV:s och Demeters logotyp för ekologisk produktion. KRAV:s och Demeters regelverk uppfyller EU-reglerna för ekologisk produktion och är i vissa avseenden strängare.

Den första tiden en åker odlas eller djuren sköts enligt certifieringsreglerna får produkterna inte säljas som ekologiska. Denna period kallas omställningsperiod eller ”karensperiod”. Under omställningstiden sker kontroll på samma sätt som för den omställda produktionen. I rapporten redovisar vi djur som är omställda till ekologisk produktion, alltså den produktion som får säljas med ekologisk märkning.

Jämförbarhet mellan ekologiska husdjur och totalt antal husdjur

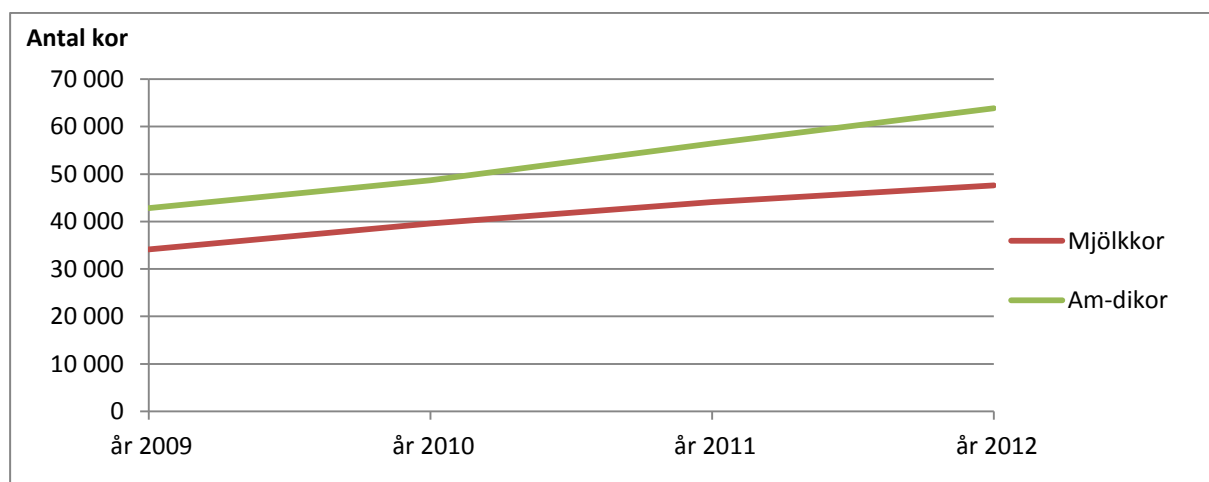
Statistiken bygger på uppgifter som kontrollorganen samlar in från jordbruksföretagen. I några fall är de definitioner som används av kontrollorganen inte desamma som i den officiella statistiken över det totala antalet husdjur i Sverige. Ett exempel är att kontrollorganen samlar in summan av alla slaktsvin för samtliga produktionsomgångar under året, medan den officiella statistiken samlar in uppgifter om antalet slaktsvin.

För kor samt för tackor och baggar bedömer vi att definitionerna är så samstämmiga att det är möjligt att jämföra antalet djur i kontrollorganens insamling med det totala antalet djur i den officiella statistiken. För övriga djurslag bör sådana jämförelser inte göras. Det gäller speciellt slaktsvin och slaktkycklingar, där antalet djur i förhållande till antalet uppfödningssomgångar inte är jämförbara. Kontrollorganen har använt samma definitioner de senaste åren så jämförelser över tid är möjliga att göra.

Antalet ekologiska kor ökar

År 2012 fanns det 47 600 ekologiska mjölkkor och 63 900 ekologiska am- och dikor i Sverige. Det finns alltså fler ekologiska am- och dikor än mjölkkor. Figur A visar att antalet ekologiska kor har ökat de senaste åren. Mellan åren 2011 och 2012 ökade antalet mjölkkor med 8 % och antalet am- och dikor med 13 %.

Figur A. Antalet ekologiska kor åren 2009 till 2012



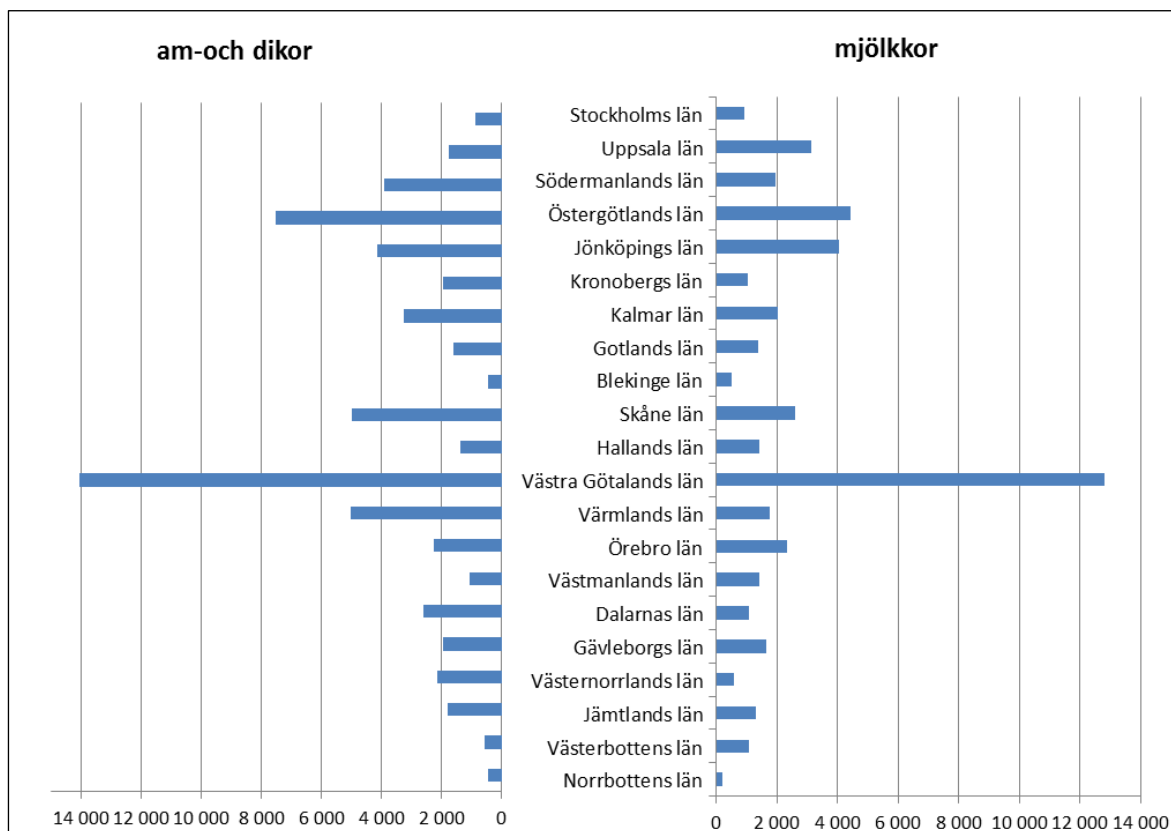
¹ Rådets förordning EG nr 834/2007 av den 27 juni 2007 om ekologisk produktion och märkning av ekologiska produkter och upphävande av förordning (EEG) nr 2092/91.

De senaste fyra åren har antalet ekologiska mjölkkor ökat med 40 % eller 13 500 djur och antalet ekologiska am- och dikor har ökat med 21 000 djur, vilket innebär en ökning på 49 %.

Antalet ekologiska mjölkkor och antalet ekologiska am- och dikor per län redovisas i figur B. Det högsta antalet mjölkkor, 12 800 kor, fanns i Västra Götalands län. Därefter följde Östergötlands- och Jönköpings län med strax över 4 000 mjölkkor vardera. Antalet ekologiska mjölkkor var lägst i Norrbottens län.

Antalet ekologiska am- och dikor var också det högst i Västra Götalands län med 14 100 kor. Därefter följde länen Östergötland, Värmland och Skåne. Det län där såväl antalet mjölkkor som antalet am- och dikor ökat mest mellan åren 2011 och 2012 var Västra Götalands län där antalet mjölkkor ökade med 1 400 djur och där antalet am- och dikor ökade med 1 100 djur.

Figur B. Antal omställda ekologiska am- och dikor och mjölkkor per län år 2012



Andelen ekologiska kor ökar

För mjölkkor och am- och dikor är det möjligt att jämföra antalet ekologiskt uppfödda kor med det totala antalet kor i Sverige. Jämförelsen görs genom att uppgifterna om antalet ekologiska kor, som samlas in av kontrollorganen, jämförs med det statistiska meddelandet JO SM 20 1201 ”Antal husdjur i juni 2012”.

Den definition som används för vilka djur som räknas skiljer sig marginellt åt mellan kontrollorganen och den officiella statistiken i det statistiska meddelandet. Kontrollorganen samlar in medelkoantalet för mjölkkor och det högsta antal am- och dikor som funnits på företaget någon gång under året. I den officiella statistiken redovisas antalet kor i juni. Vi bedömer att skillnaden i definitionerna är så liten att jämförelser kan göras mellan antalet ekologiska kor och det totala antalet kor.

I hela riket var andelen ekologiska mjölkkor 14 %, medan andelen ekologiska am- och dikor var 33 %. Det innebär alltså att en av tre am- och dikor föds upp i enlighet med ekologiska produktionsmetoder.

För ekologiska mjölkkor har andelen ekologiskt producerade djur ökat med 4 procentenheter från en nivå om 10 % år 2009. Andelen am- och dikor har ökat betydligt mera dramatiskt med hela 11 procentenheter från en nivå om 22 % år 2009.

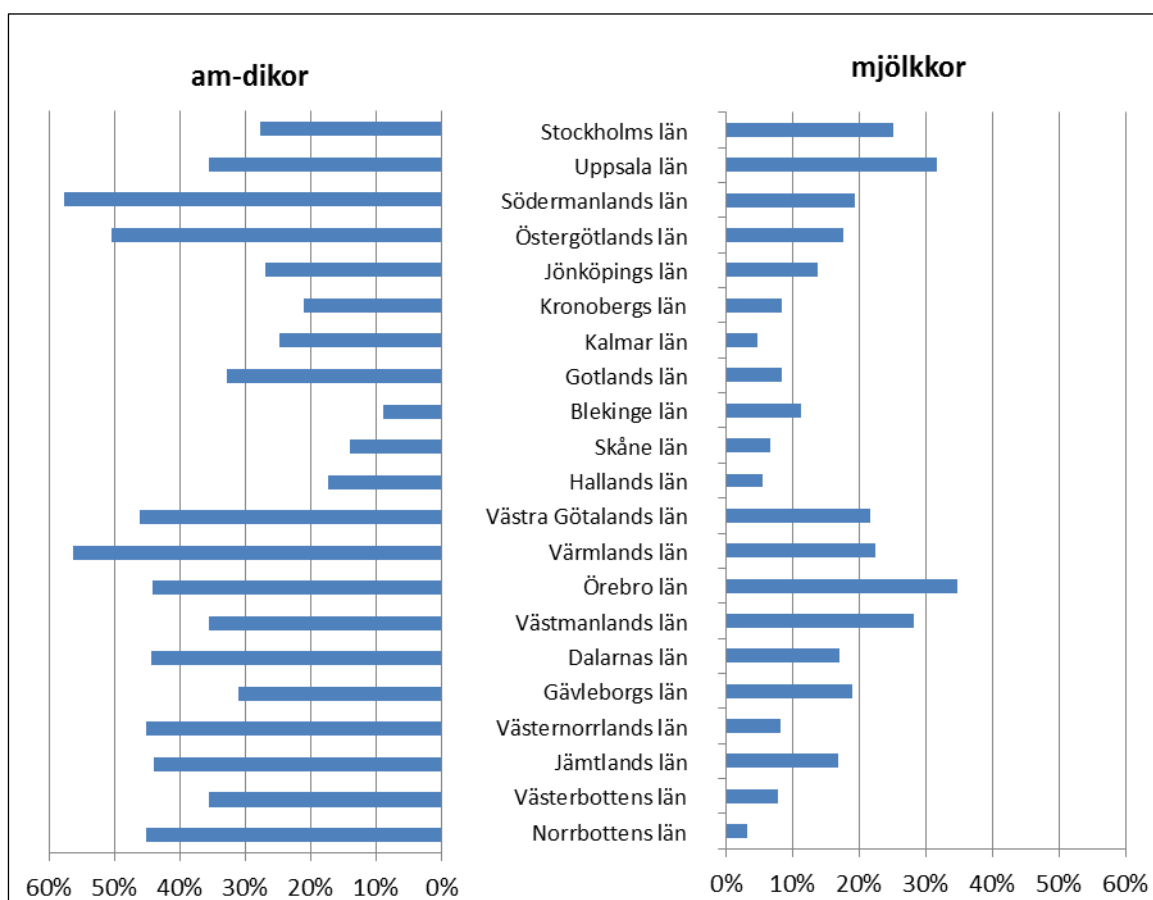
Det är också möjligt att studera i vilka län som andelen kor som föds upp med ekologiska produktionsmetoder är högst och lägst i förhållande till det totala antalet kor. Resultaten redovisas i figur C.

Andelen ekologiska mjölkkor var högst i Örebro län år 2012 med 35 % av det totala antalet kor. Örebro följs tätt av Uppsala län där andelen ekologiska mjölkkor var 32 %. Andelen ekologiska mjölkkor var lägst i Norrbottens län, 3 %, följt av Kalmar och Hallands län som båda hade en andel på 5 %.

I tre län var minst hälften av am- och dikorna ekologiskt uppfödda år 2012. De var Södermanlands län med 58 %, Värmlands län med 56 % och Östergötlands län med 50 %. Andelen ekologiska am- och dikor var lägst i Blekinge län.

Det är inte alltid så att en låg andel mjölkkor innebär att andelen am- och dikor också är låg. I till exempel Norrbottens län där andelen ekologiska mjölkkor bara var 3 % så var andelen am- och dikor över genomsnittet, hela 45 %. Andra norrlandslän som Västerbotten och Jämtland visar upp samma mönster. I Blekinge län och Skåne län däremot är andelen ekologiska djur låg för såväl mjölkkor som am-och dikor.

Figur C. Andel omställda am- och dikor och mjölkkor år 2012. Procent



Statistiken visar alltså att det är vanligare att am- och dikouppfödning bedrivs med ekologiska produktionsmetoder än att mjölkproduktion gör det.

Statistiken för det totala antalet ekologiska nötkreatur i tabell 3 är vanskliga att jämföra med antalet nötkreatur i Sverige eftersom definitionen av kalvar skiljer sig åt. En jämförelse av siffrorna från kontrollorganen över de senaste fyra åren visar dock att antalet ekologiska nötkreatur har ökat med mer än 40 % sedan år 2009.

Antalet ekologiska svin ökar

Antalet ekologiska svin ökade med 15 % jämfört med 2011. Totalt var antalet svin 49 700 år 2012 i kontrollorganens rapportering. Knappt 1 800 av dessa var suggor. Jämförelser kan inte göras med officiell

statistik över det totala antalet svin i Sverige då djuren i den officiella statistiken räknas i juni medan uppgifterna om t.ex. ekologiska slaktsvin avser totalt antal producerade djur under året.

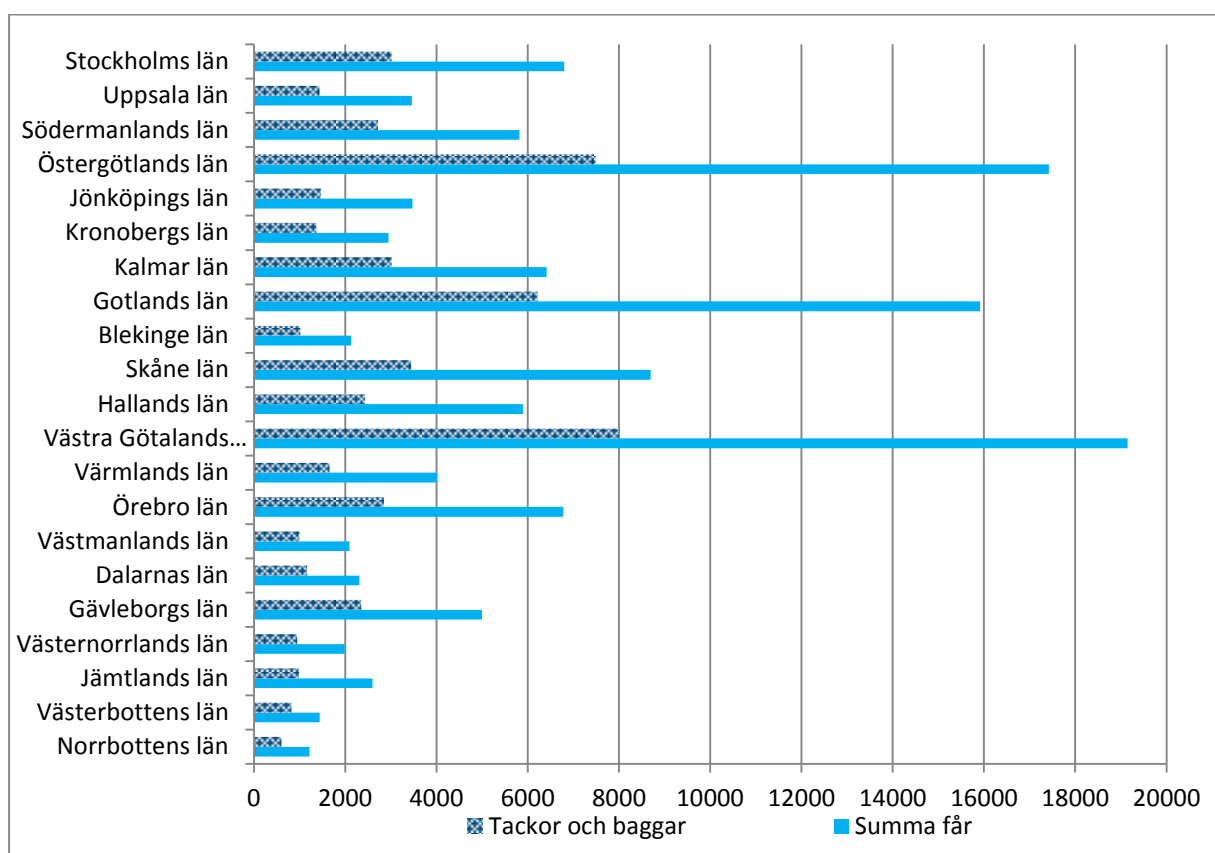
Antalet fjäderfä lika stort år 2011 som år 2012

Antalet fjäderfä ökade med 2 % jämfört med 2011 till omkring 946 000 fjäderfä år 2012. Uppgifter avseende slaktkyckling rapporteras som antal uppfödda kycklingar under ett år vilket försvårar jämförelser med den officiella statistiken över det totala antalet slaktkycklingar. Antal uppfödda slaktkycklingar rapporterades uppgå till 170 000, en minskning med drygt 3 % jämfört med år 2011. Antalet värphöns ökade och uppgick till 775 000 år 2012, en ökning med uppemot 4 % jämfört med föregående år.

Antalet ekologiska får ökar

Antalet ekologiska får var 125 600 år 2012. Det är en ökning med 15 % jämfört med år 2011. Antalet ekologiska får var högst i Västra Götalands, Östergötlands och Gotlands län. Antalet ekologiska tackor och baggar summerade till 54 000 år 2012. Antalet län för län redovisas i figur D.

Figur D. Antalet ekologiska får totalt samt antalet ekologiska tackor och baggar efter län år 2012



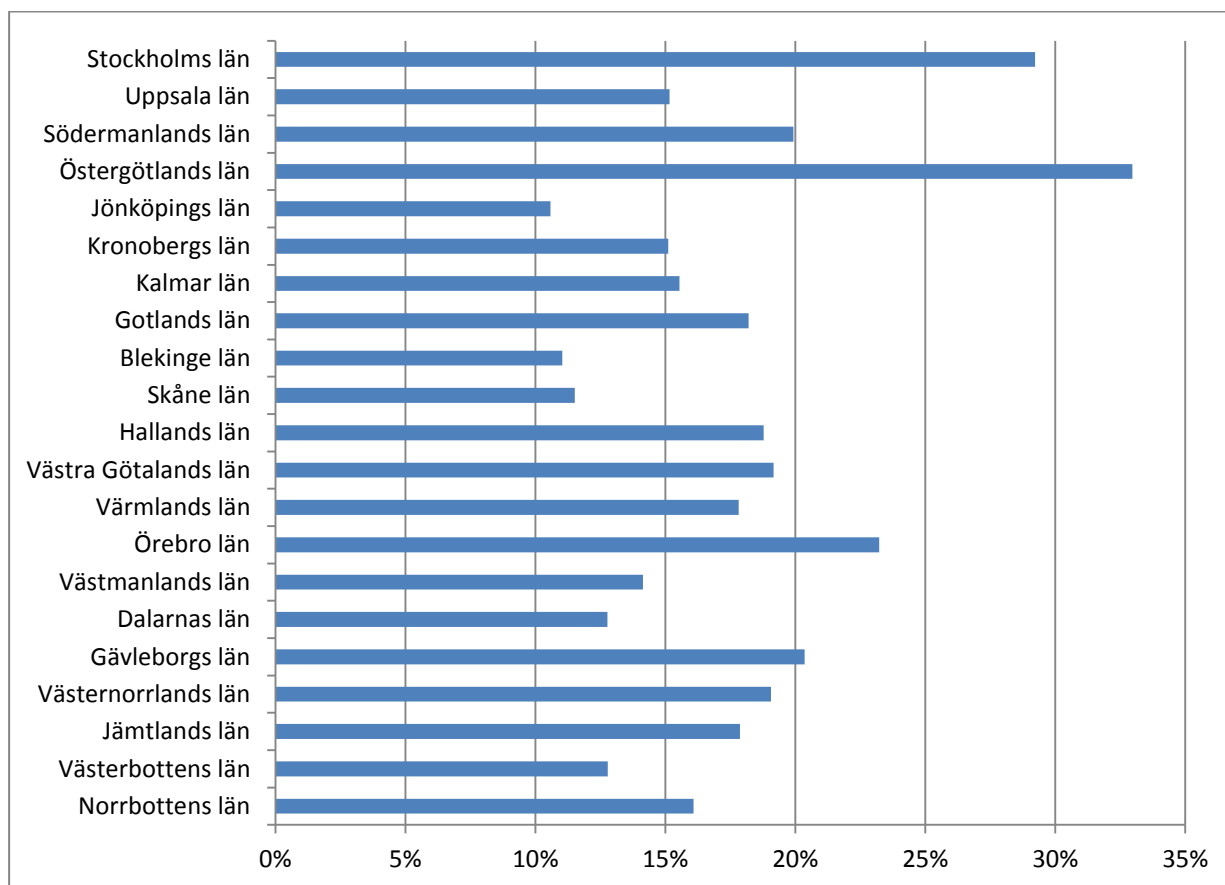
I kontrollorganens insamling räknas det högsta antal tackor och baggar som finns på företaget under året. För lamm finns tre kategorier, lamm som behålls på företag, lamm som kommer att säljas för vidareförädling under året och lamm som köpts in för vidareförädling. Definitionen innebär att det kan förekomma att lamm som köpts in också räknats på det företag som säljer lammet. Det skulle kunna röra sig om cirka 700 lamm år 2012.

För år 2012 bygger den officiella statistiken över det totala antalet får på en urvalsundersökning, vilket innebär att den innehåller slumpfel.

På grund av ovan nämnda definitionsskillnader görs jämförelser mellan antalet ekologiska får och det totala antalet får endast för tackor och baggar, där skillnaderna i definitioner är små.

Statistiken för hela riket visar att 18 % av tackorna och baggarna var ekologiska år 2012. Motsvarande andel för år 2011 var 16 %. Uppgifter på länsnivå redovisas i figur E. Andelen ekologiska tackor och baggar var högst i Östergötlands län följt av Stockholms- och Örebro län.

Figur E. Andel omställda tackor och baggar av det totala antalet tackor och baggar år 2012. Procent



Tabeller

Teckenförklaring

Explanation of symbols

-	Noll	Zero
0	Mindre än 0,5	Less than 0.5
0,0	Mindre än 0,05	Less than 0.05
..	Uppgift inte tillgänglig eller för osäker för att anges	Data not available
.	Uppgift kan inte förekomma	Not applicable
*	Preliminär uppgift	Provisional figure

1. Antal omställda ekologiska kor 2012**1. Number of organic cows in 2012**

Län	Antal ekologiska kor		Andel ekologiska kor av det totala antalet kor	
	Mjölkkor Antal	Am-dikor Antal	Mjölkkor procent	Am- och dikor procent
Län				
Stockholms	921	868	25 %	28 %
Uppsala	3 133	1 775	32 %	36 %
Södermanlands	1 947	3 932	19 %	58 %
Östergötlands	4 413	7 544	18 %	50 %
Jönköpings	4 030	4 160	14 %	27 %
Kronobergs	1 044	1 966	8 %	21 %
Kalmar	2 011	3 256	5 %	25 %
Gotlands	1 370	1 619	8 %	33 %
Blekinge	499	469	11 %	9 %
Skåne	2 612	4 998	7 %	14 %
Hallands	1 425	1 390	5 %	17 %
Västra Götalands	12 818	14 063	22 %	46 %
Värmlands	1 768	5 028	22 %	56 %
Örebro	2 323	2 244	35 %	44 %
Västmanlands	1 407	1 073	28 %	36 %
Dalarnas	1 061	2 618	17 %	44 %
Gävleborgs	1 646	1 941	19 %	31 %
Västernorrlands	596	2 158	8 %	45 %
Jämtlands	1 298	1 789	17 %	44 %
Västerbottens	1 085	570	8 %	36 %
Norrbottnens	203	434	3 %	45 %
Riket				
2012	47 610	63 895	14 %	33 %
2011	44 133	56 479	13 %	29 %
2010	39 559	48 721	11 %	25 %
2009	34 115	42 816	10 %	22 %
2008
2005	22 321	13 433	6 %	8 %

2. Antal omställda ekologiska kor 2011

2. Number of organic cows in 2011

Län	Antal ekologiska kor		Andel ekologiska kor av det totala antalet kor	
	Mjölkkor Antal	Am- och dikor Antal	Mjölkkor procent	Am- och dikor procent
Län				
Stockholms	981	945	26 %	28 %
Uppsala	3 220	1 653	30 %	29 %
Södermanlands	1 802	3 379	18 %	48 %
Östergötlands	4 211	7 203	17 %	48 %
Jönköpings	3 428	3 588	12 %	23 %
Kronobergs	913	1 680	7 %	18 %
Kalmar	1 575	2 707	4 %	20 %
Gotlands	1 265	1 194	8 %	22 %
Blekinge	446	556	10 %	10 %
Skåne	2 596	4 326	7 %	12 %
Hallands	1 328	1 363	5 %	17 %
Västra Götalands	11 454	12 946	20 %	42 %
Värmlands	1 802	4 351	23 %	46 %
Örebro	1 975	1 869	29 %	35 %
Västmanlands	1 332	884	30 %	33 %
Dalarnas	973	1 986	16 %	34 %
Gävleborgs	1 630	1 628	19 %	26 %
Västernorrlands	600	1 673	8 %	35 %
Jämtlands	1 389	1 594	17 %	41 %
Västerbottens	1 015	480	8 %	27 %
Norrbottnens	198	474	3 %	51 %
Riket år 2011	44 133	56 479	13 %	29 %

3. Antal omställda ekologiska får 2012**3. Number of organic sheep in 2012**

	Antal ekologiska får	Varav tackor och baggar	Andel ekologiska tackor och baggar
Län			
Stockholms	6 799	3 021	29 %
Uppsala	3 459	1 444	15 %
Södermanlands	5 822	2 720	20 %
Östergötlands	17 421	7 486	33 %
Jönköpings	3 478	1 468	11 %
Kronobergs	2 948	1 369	15 %
Kalmar	6 416	3 019	16 %
Gotlands	15 917	6 216	18 %
Blekinge	2 130	1 022	11 %
Skåne	8 697	3 444	12 %
Hallands	5 895	2 435	19 %
Västra Götalands	19 148	7 997	19 %
Värmlands	4 018	1 662	18 %
Örebro	6 780	2 849	23 %
Västmanlands	2 092	1 001	14 %
Dalarnas	2 314	1 168	13 %
Gävleborgs	4 998	2 350	20 %
Västernorrlands	1 991	949	19 %
Jämtlands	2 596	990	18 %
Västerbottens	1 441	822	13 %
Norrbottens	1 217	607	16 %
Riket			
2012	125 577	54 039	18 %
2011	109 218	46 815	16 %
2010	101 075	43 970	16 %
2009	86 741	36 648	14 %
2008	57 091
2005	34 700

4. Antal övriga omställda ekologiska husdjur 2012**4. Number of other organic livestock in 2012**

År	Antal omställda ekologiska djur						
	Nötkreatur	Getter	Svin	<u>varav</u> suggor	Fjäderfä	<u>varav</u> värphöns	Slakt- kycklingar
2012	282 026	1 840	49 669	1 792	945 543	775 407	170 035
2011	253 240	1 660	43 335	1 714	922 964	746 839	176 030
2010	221 165	1 343	46 073	1 817	947 086	761 952	185 020
2009	194 063	1 178	42 502	1 690	786 430	607 236	179 050
2008	141 825	965	32 187	..	676 310
2005	..	377	27 299	1 139	410 919	365 332	..

Fakta om statistiken

Så görs statistiken

Alla EU-länder är skyldiga att upprätta ett särskilt kontrollsystem för ekologisk produktion. Jordbruksverket är ansvarig myndighet för primärproduktion, men kontrollen av denna har delegerats till kontrollorgan med rätt att certifiera ekologiska lantbrukare. År 2012 fanns tre godkända kontrollorgan med verksamhet inom jordbruksområdet i Sverige; Kiwa Sverige AB, SMAK AB och HS Certifiering AB.

Certifierade ekologiska produkter ska vara märkta med EU:s logotyp för ekologiska produkter. De kan även vara märkta med KRAV:s och Demeters logotyp för ekologisk produktion. KRAV:s och Demeters regelverk uppfyller EU-reglerna för ekologisk produktion och är i vissa avseenden strängare. Vid biodynamisk odling (Demeter) används biodynamiska preparat för att stimulera jordens och växternas biologiska förhållanden. Produkter som odlats ekologiskt men inte certifierats eller fortfarande är under omställning får inte säljas med ekologisk märkning.

Uppgifterna som ligger till grund för denna statistikrapport är hämtade från kontrollorganen Kiwa Sverige AB, HS Certifiering AB och SMAK AB, vilka är de tre godkända kontrollorganen inom jordbruksområdet.

De första åren en åker odlas enligt regelverket för ekologisk produktion får produkterna inte säljas som ekologiska. Dessa år kallas omställningsperiod eller ”karensperiod”. Även djurhållningen måste under en omställningsperiod bedrivas enligt regelverket för ekologisk produktion innan produkterna, till exempel mjölk och kött, får säljas med benämningen ekologisk. Under omställningstiden sker kontroll på samma sätt som för den omställda produktionen. I rapporten redovisar vi djur som är omställda till ekologisk produktion, alltså den produktion som får säljas med ekologisk märkning.

Statistikens tillförlitlighet

I denna statistik bedöms täckningsfel i förhållande till de definitioner som kontrollorganen har inte förekomma. Mätfel och fel från bearbetningsprocessen kan förekomma t.ex. i fall där kontrollorganen får en felaktig uppgift om antalet djur eller vilket djurslag som avses, eller om uppgiften registreras felaktigt. I sammanställningen av statistiken har Jordbruksverket hittat felaktigheter av denna typ och då gjort korrigeringar oftast efter kontakt med kontrollorganen.

Jämförelser med officiell statistik över det totala antalet djur i Sverige

I texten, i figurer och i tabeller görs jämförelser mellan antalet ekologiska djur och det totala antalet am- och dikor, mjölkkor samt det totala antalet tackor och baggar för riket och länen.

Jämförelser görs alltså mellan det totala antalet djur i konventionell och ekologisk produktion. Statistiken över det totala antalet djur i Sverige är hämtade från den officiella statistiken över antalet husdjur. Uppgifterna för ekologisk produktion inte är helt jämförbara med uppgifterna för det totala antalet djur i riket och i länen. Orsaken till detta är

- skillnader i den population som de båda statistikprodukterna ska täcka och att
- insamlingsmetoder och definitioner skiljer sig åt.

Skillnader i den population som de båda statistikprodukterna ska täcka

Jordbruksverkets statistik över antalet djur baseras på det statistiska Lantbruksregistret (LBR). I LBR definieras begreppet företag som ”En inom jordbruk, husdjursskötsel eller trädgårdsodling bedriven verksamhet under en och samma driftsledning”. LBR omfattar företag som uppfyller något av följande kriterier:

- brukar mer än 2,0 hektar åkermark,
- brukar sammanlagt minst 5,0 hektar jordbruksmark,
- innehar djurbesättning omfattande minst 10 nötkreatur, eller minst 10 sugor eller 50 svin, eller minst 20 får, eller minst 1 000 fjäderfä,
- driver yrkesmässig trädgårdsodling om minst 2 500 kvadratmeter frilandsareal eller 200 kvadratmeter växthusyta.

I statistiken över den ekologiska produktionen definieras ett företag som ett unikt kundnummer som finns registrerat vid ett godkänt kontrollorgan. Det finns således inte något fullständigt "ett till ett" förhållande mellan ett företag i statistiken över den ekologiska produktionen och de företag som finns i LBR.

För denna rapport innebär det att alla djur som föds upp med ekologiska produktionsmetoder vid företag som är kontrollerade av ett godkänt kontrollorgan redovisas, oavsett om företaget ingår i LBR eller inte. Målpopulationerna skiljer sig således något åt.

Skilda insamlingsmetoder och definitioner

Några jämförelser med officiell statistik över antal djur förutom mjölkkor, am- och dikor samt tackor och baggar görs inte i denna rapport. Anledningen är att insamlingsmetoder och definitioner skiljer sig åt mellan kontrollorganens inhämtning av uppgifter och den officiella statistiken på ett sådant sätt att jämförelser är vanskliga att göra.

Djurantalet i den officiella statistiken bygger för nötkreatur på Centrala djur databasen (CDB). Detta administrativa register bedöms som mycket tillförlitligt för att skatta antalet nötkreatur i juni. För övriga djurslag (fjäderfä, svin och får) skattas antalet djur genom statistiska undersökningar. Vart tredje år undersöks samtliga jordbruksföretag (senast år 2010). Mellanliggande år undersöks ett urval av företag (åren 2011, 2012). Det innebär att uppgifterna för fjäderfä, svin och får de år som urvalsundersökningar görs innehåller slumpfel. Kontrollorganen, däremot, samlar varje år in uppgifter från samtliga företag med ekologisk produktion. Denna insamling sker inte vid något specifikt datum utan i samband med att kontroll utförs.

Definitionen avseende vilka djur som räknas skiljer sig mellan den officiella statistiken och kontrollorganens redovisning på några punkter. Den officiella statistiken avser alltid antalet djur vid ett specifikt datum i juni. Kontrollorganen samlar in uppgifter för:

- medeldjurantalet över året (t.ex. mjölkkor, mjölkfår)
- det högsta antal djur som funnits på företaget under året (t.ex. am-och dikor, tackor och baggar)
- summan av samtliga uppfödningssomgångar under året. (t.ex. slaktkycklingar och slaktsvin)
- lamm, och yngre nötkreatur uppdelat på undergrupper på ett sådant sätt att djuret kan räknas vid två företag. (t.ex. lamm som säljs till vidareuppfödning respektive lamm som köps in för vidareuppfödning)
- jordbrukarnas uppskattning av hela årets produktion (t.ex. lamm).

I tablå 1 redovisas de definitioner som används av kontrollorganen. Definitionen i den officiella statistiken framgår av det statistiska meddelandet JO SM 20 1201, "Antal husdjur i juni 2012".

Jordbruksverket har gjort ett antal sambearbetningar där företag i LBR kopplats ihop med kundnummer från kontrollorganen. Antalet djur från kontrollorganen har därefter jämförts med det antal djur som finns i den officiella statistiken för de företag som sambearbetats. Sambearbetningen visar att antalet am- och dikor, mjölkkor samt tackor och baggar skiljer mellan 3 % och 5 % mellan kontrollorganens insamling och den officiella statistiken. Det innebär att det för dessa djurslag är möjligt att jämföra antalet omställda ekologiska djur med det totala antalet djur i den officiella statistiken.

Definitionen av am- och dikor i kontrollorganens insamling motsvarar definitionen för "övriga kor" i den officiella statistiken över det totala antalet djur i Sverige.

Tablå 1.Koder och definitioner i kontrollorganens rapportering

Djurslag/ Djur-grupp	Djurkod	Anvisning
NÖT		Fyll i det antal djur som du beräknar ha under året, uppdelat enligt nedan.
Mjölkkor	101	Ange medelkoantalet.
Am-, dikor	102	Ange högsta antal i årets produktion, även kvigor som kalvar in under året, räknas här.
Avelstjurar	103	Ange endast djur avsedda för avel, ungtjurar till slakt anges som ungdjur.
Kalvar	104	De som har fötts eller kommer att födas under året och som behålls i besättningen eller de som köps in.
Kalvar	106	De som säljs till vidareuppfödning eller förmedling som småkalvar till och med 4 månaders ålder.
Ungdjur	105	Ange alla rekryterings- eller slaktdjur som är födda under förra året eller tidigare och som inte ska kalva under året. Ange däremot inte stutar här.
Stutar	107	Stutar anges separat, födda under förra året eller tidigare.
FÅR		Varje lamm som produceras under året ska bara redovisas på en kategori. Ange ungefärligt antal, för det är givetvis svårt att på våren veta hur många som eventuellt blir kvar som vinterlamm.
Mjölkfår	201	Ange medelantalet i besättningen.
Tackor	202	Ange högsta antal i årets produktion.
Baggar	203	Ange högsta antal i årets produktion.
Lamm	204	Lamm som behålls fram till slakt eller för rekrytering.
Lamm	206	Lamm som säljs till vidareuppfödning.
Vinterlamm	205	Lamm som köps in för vidareuppfödning.
Ungtackor	207	
SVIN		Skriv upp det antal suggor och galtar som du räknar med att ha under året.
Suggor	401	Ange medelantalet i besättningen, de gyltor som grisar under året räknas som suggor.
Galtar	403	Ange högsta antal i årets produktion.
Slaktsvin	405	Ange det antal slaktsvin som du beräknar producera under hela året. Beräknas som totalt antal kullar per år gånger medeltal per kull. Räkna alltså födda eller inköpta till gården, om de sedan slaktas i början på följande år ska de individerna inte räknas på nytt.
Smågrisar	404	Antalet smågrisar anges särskilt om du säljer smågrisar till vidare uppfödning. Grisar som ska finnas kvar på gården efter tre månaders ålder anges som slaktsvin
GET		Summan av 3012-305
Mjolkgetter	301	. Ange medelantalet i besättningen
Getter	302	Ange högsta antal i årets produktion.
Bockar	303	Ange högsta antal i årets produktion.
Killingar	304	Ange uppskattat antal som föds under året.
Unggetter	305	
FJÄDERFÄ		Summan av 501-508
Värphöns	501	Ange antal insatta höns.
Vaktlar	502	Ange totalt antal.
Tuppar	503	Ange totalt antal.
Slaktkycklingar	505	Ange uppskattat antal som föds under året.
Kalkoner	506	Ange antal kycklingar som sätts in under året.
Ankor	507	Ange totalt antal.
Gäss	508	Ange totalt antal.

Elektronisk publicering

Statistikrapporten finns kostnadsfritt åtkomlig på Jordbruksverkets webbplats <http://www.jordbruksverket.se> under Ta del av statistiken.

In English

Summary

If you would like to download the publication in PDF format, then please click on the link “Första sidan – I korta drag” above, then click on the link “Hela publikationen (PDF)”.

The number of organic dairy cows was 47 600 and the number of organic suckler cows was 63 900 cows in 2012. This means that the number of organic dairy cows has increased by 8 % and the number of suckler cows increased by 13 % compared with 2011. The last four years, the number of organic dairy cows increased by 40 % or 13 500 and the number of organic suckler cows has increased by 21 000 animals or 49 %.

The number of dairy cows is the highest in the county of Västra Götaland with 12 800 cows. Västra Götaland was followed by Östergötland and Jönköping County with just over 4 000 dairy cows each.

The number of organic suckler cows was also the highest in the county of Västra Götaland County with 14 000 cows. This was followed by the counties Östergötland, Värmland and Skåne. The county where both the number of dairy cows and suckler cows increased the most between 2011 and 2012 was the county of Västra Götaland, where the number of dairy cows increased by 1 400 and the number of suckler cows increased by 1 100.

Comparisons with the proportion of organic animals and the total number of animals is possible to do for the cows. The comparison shows that 14 % of dairy cows and 33 % of suckler cows were converted to organic production. This is an increase from 2011, when the corresponding proportions were 13% and 29 % respectively.

List of tables

Explanation of symbols	8
1. Number of organic cows in 2012	9
2. Number of organic cows in 2011	10
3. Number of organic sheep in 2012	11
4. Number of other organic livestock in 2012	12

List of terms

Avel	Breeding
Baggar	Rams
Besättningar	Stocks
Djur	Animal
Får	Sheep
Företag	Holding(s)
Galtar	Boars
Gyltor	Gilts
Hela riket	Sweden
Husdjur	Livestock
Höns	Fowl
Kalvar	Calves
Kor	Cows
Kor för mjölkproduktion	Dairy cows
Kvigor	Heifers
Kycklingar	Chickens
Lamm	Lambs

Län	County
Medelfel	Standard error
Mjölkkor	Dairy cows
Nötkreatur	Cattle
Slaktkycklingar	Broilers
Slaktsvin	Fattening pigs
Smågrisar	Piglets
Stutar	Steers
Stödområde	Support area
Suggor	Sows
Summa	Total
Svin	Pigs
Tackor	Ewes
Tjurar	Bulls
Uppfödning av kalvar	Calves production
Vecka	Week
Värpras	Laying breed