
STATISTIK FRÅN JORDBRUKSVERKET

Statistikrapport 2010:6

Ekologisk växtodling 2009

Omställda arealer och arealer under omställning

Organic farming 2009, converted areas and areas under conversion

Sammanfattning

Andelen ekologisk produktion fortsätter att öka men arealmålet till år 2010 kommer inte att nås

Den totala arealen jordbruksmark, som antingen är omställd eller är under omställning till ekologisk produktion, uppgick år 2009 till drygt 385 000 hektar eller 12,5 procent av den totala arealen jordbruksmark. Jämfört med år 2008 har arealen ökat med 14,5 procent.

Den totala arealen omställd jordbruksmark uppgick 2009 till knappt 303 000 hektar, eller 9,8 procent av den totala jordbruksmarken. Det motsvarar en ökning med 23 procent jämfört med år 2008. Regeringens mål är att den omställda arealen ska motsvara 20 procent av den totala jordbruksmarken vid utgången av år 2010. Andelen omställd areal skulle alltså behöva fördubblas från år 2009 till 2010, vilket i praktiken innebär att regeringens mål inte kommer att nås.

De arealer som redovisas i denna rapport avser arealer som brukas enligt EU:s regelverk för ekologisk produktion och märkning av ekologiska produkter. De baseras på uppgifter från de tre godkända kontrollorganen på jordbruksområdet i Sverige. Arealuppgifterna i denna rapport skiljer sig därför från de arealer som är registrerade i miljöersättningen för ekologiska produktionsformer.



Ulf Svensson, 036 – 15 50 74

statistik@jordbruksverket.se

Innehållsförteckning

Statistiken med kommentarer	3
Andelen ekologisk produktion fortsätter att öka men areal-målet till år 2010 kommer inte att nås	3
Den ekologiska odlingen fördelad per län	4
Grödfördelade arealer	5
KRAV-arealerna dominerar i nästan samtliga län	6
Tabeller	7
Teckenförklaring	7
1. Areal jordbruksmark 2009. Hektar	8
2a. Areal åkermark 2009. Hektar	9
2b. Areal betesmark 2009. Hektar	10
3a. Spannmål 2009, omställd areal. Hektar	11
3b. Baljväxter, grönfoder och vall 2009, omställd areal. Hektar	12
3c. Potatis, sockerbeter och oljeväxter 2009, omställd areal. Hektar	13
3d. Träda mm samt total åkermark 2009, omställd areal. Hektar	14
3e. Betesmark och slåtteräng 2009, omställd areal. Hektar	15
Fakta om statistiken	16
Detta omfattar statistiken	16
Så görs statistiken	16
Statistikens tillförlitlighet	16
Annan statistik	17
Elektronisk publicering	17
In English	18
Summary	18
List of tables	18
List of terms	18

Statistiken med kommentarer

I denna statistikrapport redovisas arealer jordbruksmark som odlas med ekologiska produktionsmetoder och som är kontrollerade av ett godkänt kontrollorgan. Redovisningen avser produktion som sker enligt gällande EU-regelverk¹ för ekologisk produktion. I praktiken innebär det att de produkter som kommer ut av odlingen antingen

- får märkas och säljas, eller
- är under omställning för att i framtiden få märkas och säljas

på marknaden med EU:s logotyp för ekologisk produktion och kan också vara märkta med KRAV:s eller Demeters respektive logotyp om produktionen även uppfyller KRAV:s eller Demeters villkor för märkning. De arealer som redovisas i denna rapport skiljer sig därför från de arealer som är registrerade i miljöersätningen för ekologiska produktionsformer.

Arealredovisningen är fördelad på omställda arealer och arealer under omställning till ekologisk produktion för län och riket. En kommunvis redovisning av arealer fördelade på ägoslag planeras att publiceras i Jordbruksverkets statistikdatabaser (www.jordbruksverket.se under Statistik).

Uppgifterna som ligger till grund för denna rapport hämtas in från kontrollorganen Aranea Certifiering AB, HS Certifiering AB och SMAK AB, vilka är de tre godkända kontrollorganen inom jordbruksområdet i Sverige.

I text, figurer och tabeller görs jämförelser med totala arealer för riket och länen, d.v.s. totala arealer konventionell och ekologisk odling. Det bör påpekas att siffrorna för ekologisk odling inte är helt jämförbara med uppgifterna över den totala arealen i riket och länen. Skillnaderna bedöms dock inte vara så stora att de påverkar jämförelserna på riksnivå och länsnivå i nämnvärd utsträckning. Däremot kan resultaten för enskilda kommuner, som planeras att redovisas i Jordbruksverkets statistikdatabaser, påverkas.

I avsnittet ”Fakta om statistiken” ges mer information om hur statistiken har tagits fram, de definitioner som använts och statistikens kvalitet.

Andelen ekologisk produktion fortsätter att öka men arealmålet till år 2010 kommer inte att nås

Den totala arealen jordbruksmark, som antingen är omställd eller är under omställning till ekologisk produktion, uppgick år 2009 till knappt 385 100 hektar eller 12,5 procent av den totala arealen jordbruksmark. Utvecklingen över tiden visas i figur A. Jämfört med år 2008 har arealen ökat med 14,5 procent. Motsvarande ökning jämfört med år 2005 är cirka 73 procent. Av den totala arealen på 385 100 hektar bestod 295 400 hektar av åkermark och 89 700 hektar av betesmark.

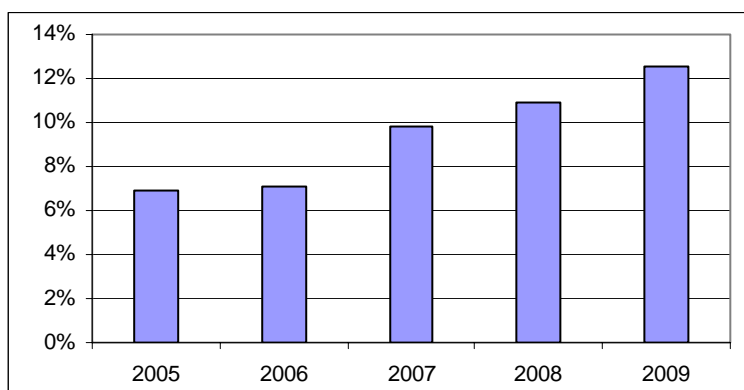
Regeringens mål är att den omställda arealen ska motsvara 20 procent av den totala jordbruksmarken vid utgången av år 2010. År 2009 uppgick den omställda arealen till knappt 302 800 hektar eller 9,8 procent av den totala jordbruksmarken, vilket i praktiken innebär att regeringens mål inte kommer att nås. Den procentuella ökningstakten är dock hög. Mellan åren 2008 och 2009 ökade den omställda arealen med 23 procent och jämfört med år 2005 har den omställda arealen ökat med 51 procent. Utvecklingen över tiden visas i figur B.

Den totala omställda arealen bestod år 2009 av drygt 233 400 hektar åkermark och drygt 69 300 hektar betesmark. Andelen åkermark som var omställd år 2009 uppgick till knappt 8,8 procent medan andelen omställd betesmark uppgick till 15,9 procent.

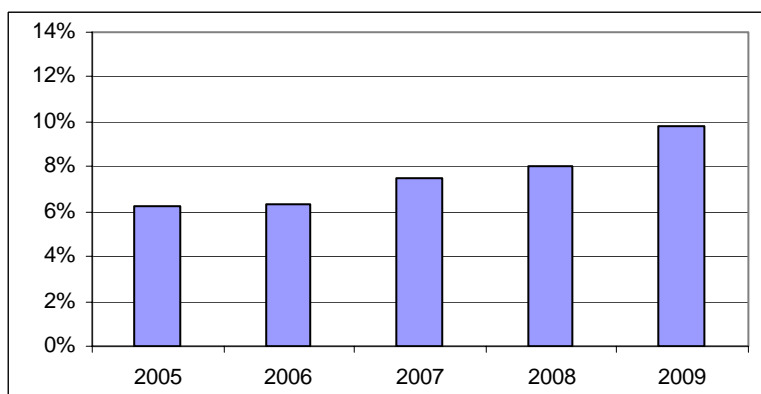
Den totala arealen jordbruksmark under omställning uppgick under år 2009 till närmare 82 300 hektar. Det är en minskning med ca 7 500 hektar eller drygt 8 procent jämfört med år 2008. Arealen under omställning ligger dock fortfarande på en betydligt högre nivå än år 2005.

¹ Rådets förordning EG nr 834/2007 av den 27 juni 2007 om ekologisk produktion och märkning av ekologiska produkter och upphävande av förordning (EEG) nr 2092/91

Figur A. Andel omställd areal och areal under omställning i förhållande till total areal jordbruksmark 2009.



Figur B. Andel omställd jordbruksmark i förhållande till total areal jordbruksmark 2009.

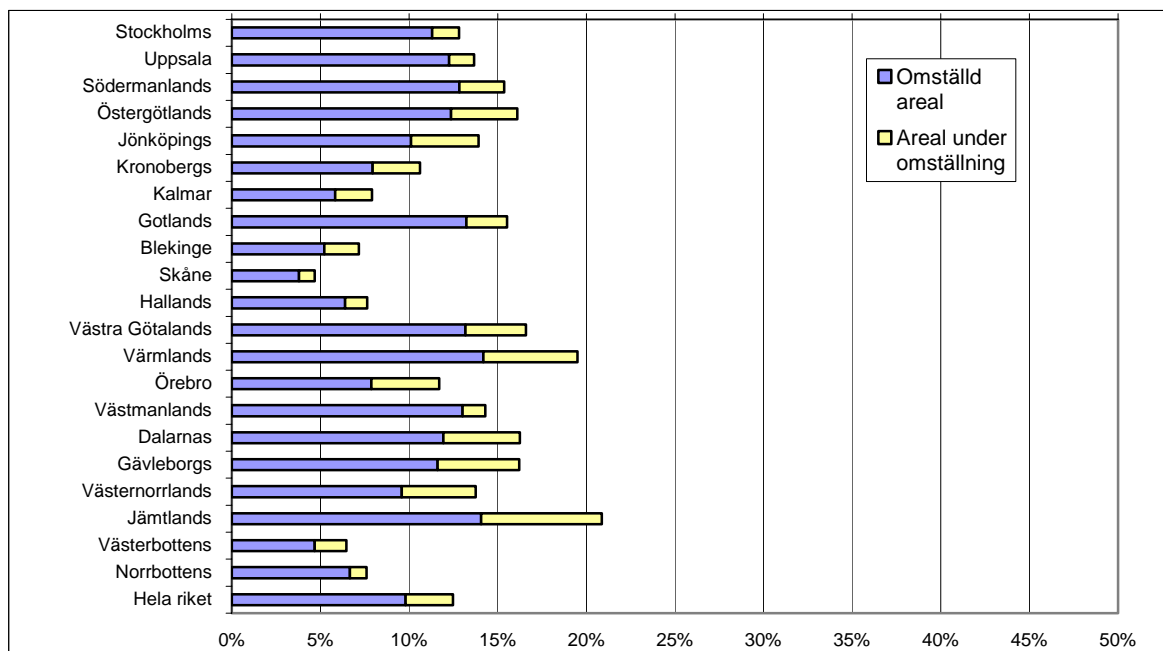


Den ekologiska odlingen fördelad per län

I figur C visas summan av omställd areal jordbruksmark och areal jordbruksmark under omställning i förhållande till den totala arealen jordbruksmark per län. Värmlands och Jämtlands län är de som har störst andel omställd jordbruksmark, drygt 14 procent. Dessa två län har även de högsta andelarna jordbruksmark under omställning. Skåne är det län som har lägst andel omställd mark, 3,8 procent, men även Västerbottens, Blekinge, Kalmar, Hallands och Norrbottens län har relativt sett låga andelar.

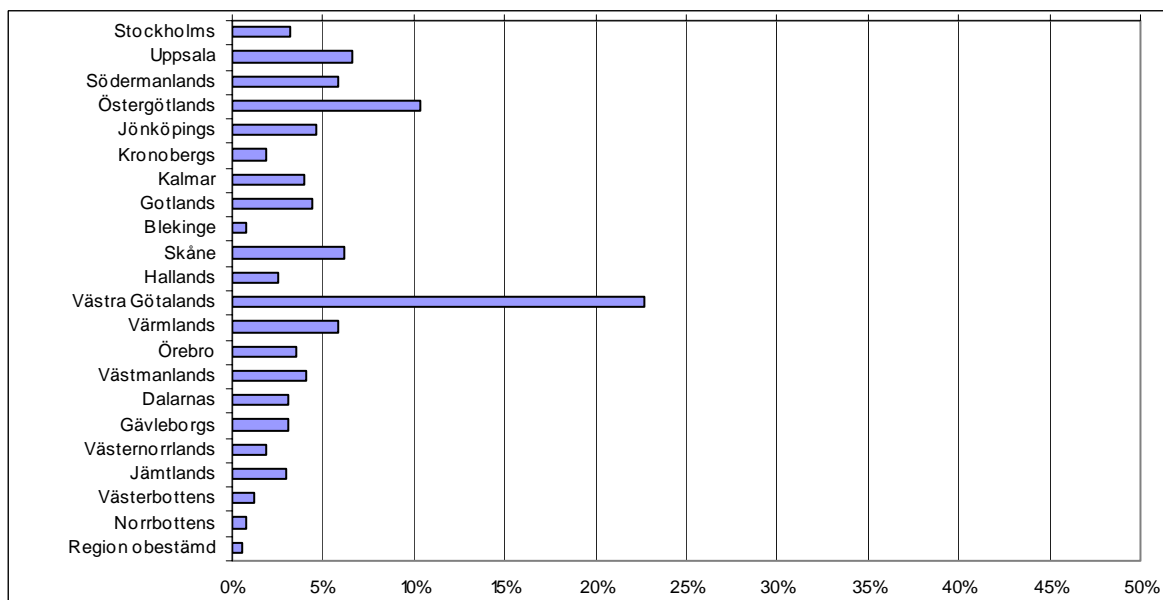
Även när det gäller arealer under omställning så har Värmlands och Jämtlands län de största andelarna i förhållande till den totala arealen jordbruksmark i länen, 5,3 procent respektive 6,8 procent. Även Dalarnas, Gävleborgs och Västernorrlands län har relativt stor andel jordbruksmarks under omställning. Gemensamt för dessa fem län är också att de har en hög andel areal under omställning i förhållande till den totala arealen som odlas ekologiskt.

Figur C. Andel omställd jordbruksmark och andel jordbruksmark under omställning i förhållande till total jordbruksmark per län 2009.



I figur D visas respektive läns andel av den totala arealen ekologisk odling (omställd och under omställning) i riket. Figuren visar att Västra Götalands län stod för närmare 23 procent av den ekologiska arealen år 2009 samtidigt som länets totala jordbruksmark utgjorde drygt 17 procent av den totala arealen jordbruksmark i riket.

Figur D. Länens andel av den totala ekologiska odlingen, omställd och under omställning 2009.

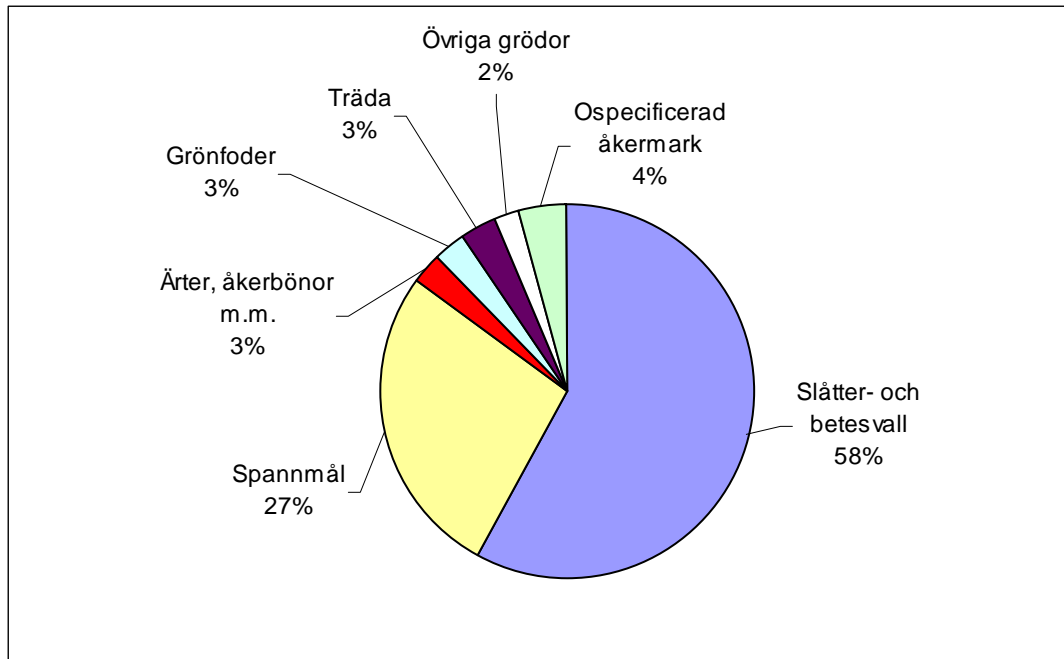


Grödfördelade arealer

Av figur E framgår att den ekologiska växtodlingen domineras av vallodling (inkl frövall). Den utgör ca 58 procent av den omställda arealen åkermark eller närmare 135 000 hektar. Spannmål odlas på drygt 63 000 hektar vilket motsvarar 27 procent av den omställda arealen åkermark. Spannmålsodlingen består till närmare 70 procent av havre och vete.

Slätter- och betesvall, grönfoder och åkerbönor är exempel på grödor som relativt sett odlas i större omfattning inom ekologisk odling medan spannmål, matpotatis och oljeväxter är exempel på motsatsen.

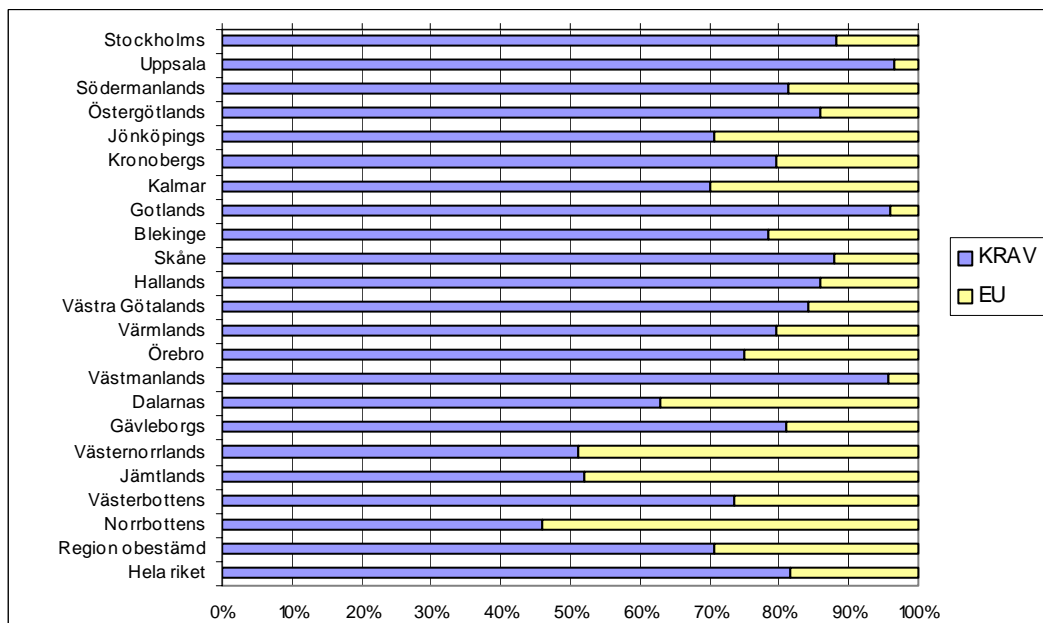
Figur E. Olika grödgrupperns andel av den totala omställda arealen åkermark 2009.



KRAV-arealerna dominerar i nästan samtliga län

I figuren F redovisas hur stor andel av arealerna i respektive län som brukas enligt EU:s förordning om ekologisk produktion och märkning av ekologiska produkter respektive KRAV:s regelverk. På riksnivå är närmare 82 procent av arealerna anslutna till KRAV. I de flesta län dominerar KRAV men det finns undantag. I Västernorrlands, Jämtlands och Norrbottens län är de KRAV-anslutna arealerna betydligt lägre, runt 50 procent.

Figur F. Andel arealer som brukas enligt KRAV:s regelverk 2009.



Tabeller

Teckenförklaring

Explanation of symbols

-	Noll	Zero
0	Mindre än 0,5	Less than 0.5
0,0	Mindre än 0,05	Less than 0.05
..	Uppgift inte tillgänglig eller för osäker för att anges	Data not available
.	Uppgift kan inte förekomma	Not applicable
*	Preliminär uppgift	Provisional figure

1. Areal jordbruksmark 2009. Hektar

1. Areas of agricultural land 2009, converted and under conversion. Hectare

Område	Omställd areal		Areal under omställning		Summa	
	Hektar	Andel av total areal jordbruksmark, procent	Hektar	Andel av total areal jordbruksmark, procent	Hektar	Andel av total areal jordbruksmark, procent
Län						
Stockholms	10 762	11,3	1 451	1,5	12 213	12,8
Uppsala	22 776	12,3	2 624	1,4	25 400	13,7
Södermanlands	18 672	12,8	3 657	2,5	22 329	15,4
Östergötlands	30 457	12,4	9 226	3,7	39 682	16,1
Jönköpings	13 027	10,1	4 918	3,8	17 945	13,9
Kronobergs	5 510	8,0	1 847	2,7	7 357	10,6
Kalmar	11 304	5,8	4 023	2,1	15 327	7,9
Gotlands	14 332	13,2	2 482	2,3	16 815	15,5
Blekinge	2 202	5,2	819	1,9	3 021	7,2
Skåne	19 115	3,8	4 496	0,9	23 611	4,7
Hallands	8 056	6,4	1 559	1,2	9 615	7,6
Västra Götalands	69 516	13,2	18 027	3,4	87 543	16,6
Värmlands	16 457	14,2	6 168	5,3	22 625	19,5
Örebro	9 091	7,9	4 427	3,8	13 518	11,7
Västmanlands	14 248	12,9	1 408	1,3	15 656	14,2
Dalarnas	8 793	11,9	3 186	4,3	11 979	16,3
Gävleborgs	8 596	11,6	3 415	4,6	12 012	16,2
Västernorrlands	5 090	9,6	2 218	4,2	7 308	13,8
Jämtlands	7 733	14,1	3 750	6,8	11 483	20,9
Västerbottens	3 419	4,7	1 315	1,8	4 734	6,5
Norrbottens	2 419	6,7	339	0,9	2 758	7,6
Region obestämd	1 215	.	918	.	2 133	.
Hela riket¹						
2009	302 790	9,8	82 274	2,7	385 064	12,5
2008	246 628	8,0	89 811	2,9	336 439	10,9
2007	234 429	7,5	73 844	2,4	308 273	9,8
2006	201 298	6,3	24 132	0,8	225 430	7,1
2005	200 638	6,2	22 100	0,7	222 738	6,9

1) Uppgifterna för åren 2005-2008 är inte helt jämförbara med år 2009 men ger ändå en indikation på utvecklingen

2a. Areal åkermark 2009. Hektar

2a. Arable land 2009, converted and under conversion. Hectare

Område	Omställd areal		Areal under omställning		Summa	
	Hektar	Andel av total areal åkermark, procent	Hektar	Andel av total areal åkermark, procent	Hektar	Andel av total areal åkermark, procent
Län						
Stockholms	8 310	9,9	1 024	1,2	9 335	11,1
Uppsala	18 216	10,8	2 124	1,3	20 339	12,1
Södermanlands	14 245	11,1	2 462	1,9	16 707	13,0
Östergötlands	22 475	11,0	6 634	3,2	29 110	14,3
Jönköpings	8 911	9,9	3 205	3,6	12 116	13,5
Kronobergs	3 499	7,2	1 146	2,4	4 646	9,6
Kalmar	5 815	4,7	2 495	2,0	8 310	6,7
Gotlands	8 300	9,7	1 384	1,6	9 684	11,3
Blekinge	1 410	4,5	582	1,8	1 993	6,3
Skåne	12 432	2,8	3 339	0,7	15 771	3,5
Hallands	6 613	6,0	1 133	1,0	7 746	7,0
Västra Götalands	58 349	12,4	14 322	3,0	72 671	15,4
Värmlands	14 929	13,7	5 249	4,8	20 178	18,5
Örebro	6 947	6,5	3 689	3,5	10 637	10,0
Västmanlands	12 698	12,3	1 163	1,1	13 861	13,4
Dalarnas	7 183	11,7	2 187	3,5	9 369	15,2
Gävleborgs	7 200	10,5	2 816	4,1	10 015	14,7
Västernorrlands	4 526	8,9	2 061	4,1	6 587	13,0
Jämtlands	4 941	11,7	2 758	6,5	7 698	18,2
Västerbottens	3 183	4,5	1 176	1,7	4 358	6,1
Norrbottens	2 341	6,7	300	0,9	2 641	7,5
Region obestämd	923	.	680	.	1 603	.
Hela riket						
2009	233 446	8,8	61 929	2,3	295 375	11,2

2b. Areal betesmark 2009. Hektar

2b. Pasture and meadows 2009, converted and under conversion. Hectare

Område	Omställd areal		Areal under omställning		Summa	
	Hektar	Andel av total areal betesmark, procent	Hektar	Andel av total areal betesmark, procent	Hektar	Andel av total areal betesmark, procent
Län						
Stockholms	2 452	21,8	427	3,8	2 878	25,6
Uppsala	4 560	25,8	500	2,8	5 060	28,6
Södermanlands	4 427	25,6	1 195	6,9	5 622	32,5
Östergötlands	7 981	19,0	2 591	6,2	10 572	25,1
Jönköpings	4 117	10,5	1 713	4,4	5 829	14,9
Kronobergs	2 010	9,7	701	3,4	2 711	13,1
Kalmar	5 489	7,8	1 528	2,2	7 017	10,0
Gotlands	6 032	26,8	1 099	4,9	7 131	31,7
Blekinge	792	7,5	236	2,2	1 028	9,8
Skåne	6 683	12,4	1 157	2,2	7 840	14,6
Hallands	1 442	9,6	426	2,8	1 868	12,5
Västra Götalands	11 167	19,5	3 705	6,5	14 872	26,0
Värmlands	1 528	22,2	919	13,4	2 447	35,6
Örebro	2 144	24,7	738	8,5	2 882	33,3
Västmanlands	1 550	22,2	245	3,5	1 795	25,7
Dalarnas	1 610	13,4	999	8,3	2 610	21,6
Gävleborgs	1 397	24,2	600	10,4	1 996	34,5
Västernorrlands	564	22,5	157	6,3	721	28,8
Jämtlands	2 792	22,0	993	7,8	3 785	29,8
Västerbottens	237	11,0	139	6,4	375	17,5
Norrbottens	78	6,7	39	3,4	117	10,1
Region obestämd	292	.	239	.	531	.
Hela riket						
2009	69 343	15,9	20 345	4,7	89 688	20,6

3a. Spannmål 2009, omställd areal. Hektar

3a. Cereals 2009, converted areas. Hectare

Område	Höstvete	Vårvete	Råg	Höstkorn	Vårkorn	Havre	Rågvete	Blandsäd	Summa spannmål
Län									
Stockholms	751	308	40	-	203	745	64	129	2 240
Uppsala	2 098	1 161	309	-	942	1 603	142	392	6 646
Södermanlands	1 259	322	93	-	486	1 436	273	97	3 967
Östergötlands	2 127	757	351	-	404	1 401	702	307	6 048
Jönköpings	183	11	8	-	566	530	128	175	1 601
Kronobergs	74	30	28	-	173	215	12	29	560
Kalmar	188	41	39	52	301	174	143	72	1 010
Gotlands	499	138	151	..	555	208	202	26	1 796
Blekinge	43	-	67	35	254
Skåne	176	541	460	52	934	527	325	29	3 045
Hallands	348	281	85	13	209	366	64	56	1 422
Västra Götalands	3 250	2 542	1 039	..	1 203	8 264	1 453	1 124	18 889
Värmlands	259	195	40	-	595	2 520	149	68	3 825
Örebro	136	359	58	-	135	902	..	69	1 688
Västmanlands	1 185	1 318	144	-	302	2 445	..	58	5 459
Dalarnas	186	311	120	-	652	387	..	36	1 705
Gävleborgs	76	138	..	-	898	378	..	6	1 505
Västernorrlands	-	-	337	54	-	18	430
Jämtlands	-	-	..	-	455	21	..	25	504
Västerbottens	-	7	..	-	284	69	387
Norrbottnens	-	-	-	-	223	..	-	7	232
Region obestämmd	-	98	..	-	160
Hela riket									
2009	12 842	8 497	2 974	151	9 932	22 380	3 857	2 742	63 374

3b. Baljväxter, grönfoder och vall 2009, omställd areal. Hektar

3b. Leguminous plants, green fodder and temporary grasses 2009, converted areas. Hectare

Område	Ärter, åkerbönor m.m.	Konserv- ärter	Bruna bönor	Majs	Grönfoder	Slätter- och betesvall	Frövall
Län							
Stockholms	185	-	-	..	25	4 830	12
Uppsala	503	-	-	..	308	8 057	321
Södermanlands	557	..	-	..	245	8 071	98
Östergötlands	1 052	-	-	144	388	12 949	333
Jönköpings	85	-	-	..	330	6 391	..
Kronobergs	..	-	-	..	183	2 593	-
Kalmar	59	-	17	96	141	4 012	..
Gotlands	88	-	-	85	262	5 511	..
Blekinge	..	-	-	..	29	1 054	-
Skåne	148	40	-	112	582	6 894	132
Hallands	83	..	-	21	390	4 291	30
Västra Götalands	2 851	80	-	30	1 850	28 215	968
Värmlands	132	-	-	-	240	9 480	218
Örebro	119	-	-	24	178	4 341	27
Västmanlands	422	-	-	..	70	4 256	248
Dalarnas	155	-	-	..	140	4 432	69
Gävleborgs	54	-	-	..	356	4 691	..
Västernorrlands	-	-	-	-	299	3 684	-
Jämtlands	..	-	-	-	398	3 896	-
Västerbottens	-	-	-	-	172	2 385	-
Norrbottnens	-	-	-	-	231	1 711	..
Region obestämd	..	-	-	-	..	656	-
Hela riket							
2009	6 512	138	17	562	6 824	132 399	2 562

3c. Potatis, sockerbeter och oljeväxter 2009, omställd areal. Hektar

3c. Potatoes, sugar beets and oilseed crops 2009, converted areas. Hectare

Område	Matpotatis	Potatis för stärkelse	Sockerbeter	Höstraps	Vårraps	Höstrybs	Vårrybs	Summa raps och rybs	Oljelin
Län									
Stockholms	5	-	-	20	..	42	-
Uppsala	23	-	-	-	40	..
Södermanlands	5	-	-	-	..	-	-
Östergötlands	20	-	-	382	16	-	..	400	-
Jönköpings	5	-	-	33	..	-	-	34	-
Kronobergs	4	-	-	..	-	..	-	..	-
Kalmar	39	..	-	39	-	-	-	39	-
Gotlands	183	-	-	76	..	-	-	85	..
Blekinge	11	-	-	-	-	-	-	-	-
Skåne	129	17	-	182	294	..
Hallands	24	-	-	74	..	.	-	76	-
Västra Götalands	115	-	-	420	92	14	25	550	7,9
Värmlands	28	-	-	55	..	-	..	92	..
Örebro	13	-	-	-	-	..	-
Västmanlands	..	-	-	-	-	..	-	..	-
Dalarnas	122	-	-	-	-	-	-
Gävleborgs	89	-	-	-	..	-	..	24	-
Västernorrlands	12	-	-	-	..	-	-	..	-
Jämtlands	17	-	-	-	-	-	-	-	-
Västerbottens	7	-	-	-	-	-	-
Norrbottens	13	-	-	-	-	-	-
Region obestämd	9	-	-	-	-	-	-	-	-
Hela riket									
2009	875	28	-	1 302	209	71	145	1 727	17

3d. Träda mm samt total åkermark 2009, omställd areal. Hektar

3d. Fallow land etc. and total area of arable land 2009, converted areas. Hectare

Område	Energiskog	Trädgårds- växter	Andra växtslag	Träda	Ospecificerad åkermark	Summa åkermark
Län						
Stockholms	..	47	..	477	441	8 310
Uppsala	46	15	44	993	1 202	18 216
Södermanlands	25	9	..	649	591	14 245
Östergötlands	14	28	9	486	606	22 475
Jönköpings	..	7	10	84	356	8 911
Kronobergs	-	6	..	23	108	3 499
Kalmar	..	50	..	92	190	5 815
Gotlands	-	177	9	84	7	8 300
Blekinge	-	15	5	15	..	1 410
Skåne	17	276	42	178	526	12 432
Hallands	-	54	4	53	151	6 613
Västra Götalands	32	200	91	1 874	2 595	58 349
Värmlands	-	26	..	463	423	14 929
Örebro	8	31	36	177	299	6 947
Västmanlands	14	15	..	727	1 477	12 698
Dalarnas	5	101	..	284	164	7 183
Gävleborgs	-	16	2	250	186	7 200
Västernorrlands	10	21	..	26	40	4 526
Jämtlands	-	25	..	33	54	4 941
Västerbottens	-	20	..	121	87	3 183
Norrbottens	-	61	-	58	14	2 341
Region obestäm	-	..	-	..	79	923
Hela riket						
2009	181	1 203	265	7 149	9 613	233 446

3e. Betesmark och slätteräng 2009, omställd areal. Hektar

3e. Pasture and meadow 2009, converted areas. Hectare

Område	Betes- mark	Slätter- äng	Skogs- bete	Fäbod- bete	Alvarbete	Ospecificerad betesmark	Summa betesmark och slätteräng
Län							
Stockholms	2 309	..	141	.	.	.	2 452
Uppsala	4 039	29	479	.	.	13	4 560
Södermanlands	4 233	113	79	4 427
Östergötlands	7 769	32	177	7 981
Jönköpings	4 057	7	48	4 117
Kronobergs	1 902	34	73	2 010
Kalmar	4 154	92	638	.	594	..	5 489
Gotlands	3 229	19	2 122	.	662	.	6 032
Blekinge	755	..	33	.	.	.	792
Skåne	6 478	141	52	6 683
Hallands	1 430	2	9	1 442
Västra Götalands	10 732	76	346	.	.	14	11 167
Värmlands	1 523	.	3	1 528
Örebro	2 110	22	12	.	.	.	2 144
Västmanlands	1 465	51	34	1 550
Dalarnas	876	8	12	692	.	22	1 610
Gävleborgs	763	22	26	584	.	..	1 397
Västernorrlands	419	3	64	564
Jämtlands	545	..	32	2 214	.	.	2 792
Västerbottens	198	8	31	.	.	.	237
Norrbottnens	61	78
Region obestämd	292	-	-	-	-	-	292
Hela riket 2009	59 339	673	4 420	3 567	1 256	88	69 343

Fakta om statistiken

Detta omfattar statistiken

Definitioner och förklaringar

Med jordbruksmark avses i denna rapport åkermark och betesmark. Statistiken omfattar all areal jordbruksmark som brukas med ekologiska produktionsmetoder och som uppfyller kraven enligt Rådets förordning (EG) nr 834/2007 av den 27 juni 2007 om ekologisk produktion och märkning av ekologiska produkter och upphävande av förordning (EEG) nr 2092/91. I praktiken innebär det att de produkter som kommer ut av odlingen antingen

- får märkas och säljas, eller
- är under omställning för att i framtiden få märkas och säljas

på marknaden med EU:s logotyp för ekologisk produktion och kan vara märkta med KRAV:s eller Demeters respektive logotyp om produktionen uppfyller antingen KRAV:s eller Demeters villkor för märkning. I samtliga fall kontrolleras regelverkets efterlevnad av något av de tre godkända kontrollorganen inom jordbruksområdet i Sverige. Dessa kontrollorgan är Aranea Certifiering AB, HS Certifiering AB och SMAK AB. De arealer som redovisas i denna rapport skiljer sig därför från de arealer som är registrerade i miljöersättningen för ekologiska produktionsformer.

De arealer jordbruksmark som är godkända för märkning och försäljning på marknaden av ekologiska produkter benämns i denna rapport som ”omställd” mark. Arealer som brukats med konventionella brukningsmetoder måste, under en övergångsperiod, brukas enligt regelverket för ekologisk produktion innan de kan godkännas som ”omställda”. Dessa arealer benämns i denna rapport som mark ”under omställning”.

Regional redovisning

I denna rapport redovisas uppgifter fördelade på län. Jordbruksverket avser även att publicera uppgifter över arealer som brukas med ekologiska produktionsmetoder fördelade per kommun i Jordbruksverkets statistikdatabas (www.jordbruksverket.se under Statistik).

Så görs statistiken

Uppgifterna som ligger till grund för denna statistikrapport hämtas in årligen från kontrollorganen Aranea Certifiering AB, HS Certifiering AB och SMAK AB, vilka är de tre godkända kontrollorganen inom jordbruksområdet i Sverige. Fram t.o.m. år 2008 rapporterade kontrollorganen enbart sammanställd statistik över grödgrupper m.m. på riksnivå. Fr.o.m. 2009 rapporterar kontrollorganen data på detaljerad grödnivå till Jordbruksverket vilket gör det möjligt att bearbeta och publicera statistik både på en mer detaljerad grödnivå och på regional nivå samt göra den mer jämförbar med den officiella statistiken över jordbruksmarkens användning (se även statistikens tillförlitlighet nedan).

Statistikens tillförlitlighet

I denna statistik bedöms täckningsfelet vara obefintligt. Mätfel och fel från bearbetningsprocessen kan förekomma i t.ex. fall där kontrollorganen får en felaktig uppgift om arealen av en viss gröda eller att en felaktig uppgift om grödkod, grödareal etc. läses in i kontrollorganens system. Vid sammanställningen av statistiken har Jordbruksverket hittat några smärre felaktigheter av denna typ och då gjort upprättningar av materialet, oftast efter kontakt med kontrollorganet. Bedömningen är att kvarstående fel från bearbetningsprocessen är små.

Jämförelser med officiell statistik över jordbruksmarkens användning

I texten, figurer och tabeller görs jämförelser med totala arealer för riket och länen, d.v.s. totala arealer konventionell och ekologisk produktion. Dessa siffror är hämtade från Jordbruksverkets publicering av

officiell statistik över jordbruksmarkens användning. Det bör påpekas att siffrorna för ekologisk produktion inte är helt jämförbara med uppgifterna över den totala arealen i riket och länen. Orsaken till detta är

- a) skillnader i den population som de båda statistikprodukterna ska täcka,
- b) att insamlingsmetoderna skiljer sig åt och att
- c) redovisningen av arealernas placering geografiskt skiljer sig åt.

Jordbruksverkets statistik över jordbruksmarkens användning baseras på det statistiska Lantbruksregistret (LBR). LBR omfattar företag som antingen

- brukar mer än 2,0 hektar åkermark ,
- innehar större djurbesättningar enligt vissa kriterier eller
- driver yrkesmässig trädgårdsodling om minst 2 500 kvadratmeter frilandsareal eller 200 kvadratmeter växthusyta.

I denna rapport redovisas all areal som brukas med ekologiska produktionsmetoder och som är kontrollerade av ett godkänt kontrollorgan för ekologisk produktion, oavsett arealstorleken på brukningsenheten. Målpopulationerna skiljer sig således något åt.

Vidare baseras statistiken över jordbruksmarkens användning i första hand på uppgifter från Jordbruksverkets administrativa register för arealbaserade stöd (ARARAT) men i viss mån även från enkätundersökningar till jordbrukarna. Uppgifterna vad gäller de ekologiska arealerna i denna rapport baseras på uppgifter som jordbrukarna lämnat till det godkända kontrollorgan som de är anslutna till. Kodsyste- met för grödor som används av kontrollorganen är i stort sett densamma som brukarna använder i sin ansökan om arealbaserade stöd, men vissa skillnader finns.

I statistiken över jordbruksmarkens användning redovisas arealerna geografiskt i den församling, kommun och det län där de faktiskt ligger. Det underlag som finns tillgängligt för redovisningen i denna rapport tillåter inte denna precision utan arealerna placeras i den kommun och det län där brukaren har sitt brukningscentrum enligt rapporteringen till kontrollorganen. Det innebär att samma arealer, som i det statistiska meddelandet över Jordbruksmarkens användning är placerade i en kommun, kan vara placerade i en annan kommun enligt statistiken i denna rapport.

Dessa skillnader i population, insamlingsmetoder och precision i regional redovisning bedöms dock inte vara så stora att de påverkar jämförelserna av t.ex. andel ekologisk åker- respektive betesmark på riksnivå och länsnivå i nämnvärd utsträckning. Däremot kan resultaten för enskilda kommuner eller enskilda grödor påverkas.

Annan statistik

Uppgifter om arealer jordbruksmark redovisas i JO 10 SM 1001 Jordbruksmarkens användning, slutlig statistik.

Uppgifter om skördar för ekologisk odling redovisas i JO 16 SM 1002 Skörd för ekologisk och konventionell odling, slutlig statistik.

Uppgifter om ekologisk odling och djurhållning redovisas även i Jordbruksstatistisk årsbok.

Elektronisk publicering

Statistikrapporten finns kostnadsfritt åtkomlig på Jordbruksverkets webbplats

<http://www.jordbruksverket.se> under Statistik. Arealuppgifterna kommer även att läggas in i Jordbruksverkets statistikdatabas på samma webbsida där även uppgifter per kommun planeras att redovisas.

In English

Summary

This report contains statistics on fully converted organic farming areas and areas under conversion to organic farming in 2009. The information covers arable land and pasture and meadows. Information on greenhouse cultivation is excluded.

The total converted areas and the areas under conversion in 2009 has been estimated to 385 100 hectare or 12.5 percent of the total agricultural area in Sweden. This is an increase by 14.5 percent since 2008 and an increase by approximately 73 percent since 2005.

The fully converted areas are estimated to 302 800 hectare or 9.8 percent of the total agricultural area in Sweden, an increase with almost 23 percent compared to 2008. The fully converted areas in 2009 consisted of 233 400 hectare of arable land and 69 300 hectare of pasture and meadow.

List of tables

Explanation of symbols	7
1. Areas of agricultural land 2009, converted and under conversion. Hectare	8
2a. Arable land 2009, converted and under conversion. Hectare	9
2b. Pasture and meadows 2009, converted and under conversion. Hectare	10
3a. Cereals 2009, converted areas. Hectare	11
3b. Leguminous plants, green fodder and temporary grasses 2009, converted areas. Hectare	12
3c. Potatoes, sugar beets and oilseed crops 2009, converted areas. Hectare	13
3d. Fallow land etc. and total area of arable land 2009, converted areas. Hectare	14
3e. Pasture and meadow 2009, converted areas. Hectare	15

List of terms

Alvarbete	Grazed alvar (flat areas on hard limestone bedrocks with bare rock breaking through the thin soil)
Andra växtslag	Other Crops
Areal	Area
Betesmark	Pasture and meadow
Blandsäd	Mixed grain
Bruna bönor	Brown beans
Energiskog	Energy forest
Frövall	Seed ley
Fäbodbete	Mountain pasture
Grönfoder	Green fodder
Havre	Oats
Hektar	Hectare
Hela riket	Whole of Sweden
Höstkorn	Winter barley

Höstraps	Winter rape
Höstrybs	Winter turnip rape
Höstvete	Winter wheat
Jordbruksmark	Agricultural area
Konservärter	Green peas
Län	County
Matpotatis	Table potatoes
Obestämd	Unspecified
Oljelin	Linseeds
Område	Region
Omställd areal	Converted area
Ospecificerad betesmark	Unspecified pasture and meadow
Ospecificerad åkermark	Unspecified arable land
Potatis för stärkelse	Potatoes for processing
Raps	Rape
Region obestämd	Region unspecified
Rybs	Turnip rape
Råg	Rye
Rågvete	Triticale
Skogsbete	Forest pasture
Slätter-och betesvall	Temporary grass
Slätteräng	Mown meadow
Socketbetor	Sugar beets
Spannmål	Cereals
Summa	Sum, Total
Total	Total
Träda	Fallow land
Trädgårdsväxter	Horticultural plants
Under omställning	Under conversion
Vall	Ley
Vårkorn	Spring barley
Vårraps	Spring rape
Vårrybs	Spring turnip rape
Vårvete	Spring wheat
Åkerbönor	Field beans
Åkermark	Arable land
Ärter	Peas