



Medfinansieras av
Europeiska unionen

Appendix

Till rapporten "Möjligheterna till förenklad kontrolladministrationen för lantbruket"

Innehåll

1 Begreppsbeskrivning	3
2 Identifierade initiativ med koppling till förenklad kontrolladministration	5
3 Finansiell modell och betalningsvilja	12
3.1 Utvecklingskostnad & förvaltningskostnad	12
3.2 Nyttä & betalningsvilja per användargrupp	12
3.3 Övriga nyttor och nyckeltal	14
4 Neutral nod för delning	15
Referenser	17

1 Begreppsbeskrivning

För att hjälpa läsaren förtydliga vi här innebörden av ett antal viktiga ord som nämns i rapporten. Här är en utvecklad begreppslista som förklarar termerna:

Kontrollresa

Ett begrepp som har utvecklats inom projektet och används för att beskriva Agronods utforskande arbete under ett års tid. Det syftar på en kartläggning av de steg en lantbrukare går igenom före, under och efter ett kontrolltillfälle. Termen är inspirerad av "kundresa", som är ett etablerat begrepp inom tjänstedesign, och lyfter lantbrukarens upplevelse och behov under hela kontrollförloppet.

Kontrollinstanser

Ett samlingsbegrepp för alla organisationer, myndigheter och aktörer som utför kontroller av lantbrukares verksamheter. Exempel på kontrollinstanser kan vara Jordbruksverket, länsstyrelser, certifieringsorgan och kommunala tillsynsmyndigheter.

Kontrollprogrammen

De reglerade program som styr hur kontroller av lantbrukares verksamheter ska genomföras. Dessa kan omfatta miljötillsyn, djurhälsa, livsmedelssäkerhet och växtodling, och är ofta baserade på nationella och EU-gemensamma regelverk, eller är satta av privata aktörer

Kontrollkedjan

Den process där en lantbrukares verksamhet granskas från början till slut. Kedjan kan omfatta allt från planering och förberedelser inför en kontroll till genomförandet, uppföljningen och återkopplingen. Den involverar både lantbrukaren och olika kontrollinstanser.

Digital infrastruktur

En samling digitala verktyg, system och tjänster som möjliggör informationsdelning, dokumentation och kommunikation mellan lantbrukare och kontrollinstanser.

Agronod-plattformen

En digital plattform som utvecklas av Agronod för att underlätta datadelning och samordning mellan lantbrukare, kontrollinstanser och andra intressenter. Plattformen kan här användas till att förbättra effektiviteten i kontrollprocesser och säkerställa att relevant data hanteras på ett säkert och användarvänligt sätt.

CDB-registret

Centrala djurdatabasen (CDB) är ett nationellt register över djur, som exempelvis nötkreatur, får och getter. Det används för att spåra djurens rörelser och säkerställa att regler för djurhälsa och livsmedelssäkerhet följs. Registret är en viktig källa för data i kontrollsammanhang.

Harmonisering

Processen att samordna och standardisera olika system, regelverk och datakällor för att skapa en mer enhetlig och effektiv hantering av kontroller. Harmonisering underlättar för lantbrukare och kontrollinstanser att dela och tolka information på ett konsekvent sätt.

Sandbox

En säker och isolerad testmiljö där nya digitala lösningar kan provas utan att påverka existerande system eller användardata. Sandbox-miljöer används för att testa funktioner, integrationer och innovationer innan de implementeras i skarpt läge.

No-code pilot

En pilotlösning som utvecklas utan att skriva kod, med hjälp av no-code-verktyg. Dessa verktyg möjliggör snabbare utveckling och testning av digitala lösningar genom att använda visuella gränssnitt och färdiga komponenter, vilket gör det enklare att experimentera och iterera.

2 Identifierade initiativ med koppling till förenklad kontrolladministration

Summering av pågående undersökningar och initiativ att förenkla kontroller inom jordbruket

Det bubblar kring regelförenkling inom den gröna näringen. Nya initiativ kommer i gång på löpande band - alla inte direkt applicerbara på kontroller och administration, men på en enklare vardag för lantbrukaren.

Vi har listat de initiativ som vi känner till i dag, samt en kort beskrivning av deras syfte. Det finns ett behov av samverkan och synkning mellan initiativen, för att säkra att inte arbete som redan gjorts görs igen. Men framför allt för att det är med synergien från dessa initiativ sammantaget som vi kan göra en ordentlig förändring för lantbrukaren i kontrollresan.

Vi har identifierat 15 pågående eller nyss avslutade initiativ som potentiellt har direkt eller indirekt påverkan på en framtida lösning för förenklad kontrollresa. Agronod har dialog med i stort sett alla initiativen.

I dagsläget finns det, oss veterligen, ingen aktör som har en helhetsbild av vad som händer inom området, och än mindre någon som kan guida eller rådge initiativen i termer av samverkan och ökad effekt. Detta trots att det inte sällan är samma organisationer, eller till och med samma personer, som medverkar i de olika projekten.

15 identifierade initiativ med direkt eller indirekt påverkan på förenklad kontrolladministration

Projekt-namn	Deltagande aktörer (*ledare)	Syfte och mål	Status	Möjliga synergier med "Kontrollresan"
INITIATIV MED DIREKT PÅVERKAN				
Samla regelverken	Jordbruksverket* , Sigill Kvalitetssystem, LRF, Växa, Miljöhusensyn, Agronod, Hushållningssällskapet, Livsmedelsverket, Tillväxtverket	Kartlägga och analysera möjligheterna att samla regelverken som är aktuella för en lantbrukare, i syfte att underlätta för lantbrukaren att göra rätt och minska oron i samband med kontroller.	Pågående projekt, med planerat avslut våren 2025	Ett samlat, harmoniserat och digitaliserat regelverk skulle ge en avgörande grund för att utveckla en lösning som "kontrollresan". Agronod deltar i förstudien för att bidra med detta perspektiv, samt kunskapsöverföring.
HelhetsEnkelt	Karlstad Universitet Samhällsnytta AB* , Statens veterinärmedicinska anstalt (SVA), Lantbrukarnas Riksförbund (LRF), Livsmedelsverket, Jordbruksverket, Tillväxtverket, länsstyrelserna i Värmland, Jämtland och Skåne, Handelshögskolan i Stockholm, Växa Sverige, Kungliga Skogs- och Lantbruksakademien (KSLA) samt enskilda lantbrukare. Finansierat av Vinnova. https://www.kau.se/nyheter/ny-satsning-ska-minska-regelbordan-landets-lantbrukare https://www.vinnova.se/p/helhetsenkelt---systemdesign-for-minskad-regelborda-for-lantbrukare/	Syftar till att minska den upplevda regelbördan för lantbrukare. <i>"Lantbrukare har en enorm administrativ börda och det är inte så lätt för den enskilda lantbrukaren att sätta sig in i de mycket omfattande regelverk som är kopplat till lantbruket. Det är inte bara en myndighets regelverk att förhålla sig till utan lantbrukets regelkrav involverar många olika myndigheter och kontrollorgan. Detta projekt ska ta ett helhetsbegrepp på problematiken och syftar till att utveckla nya arbetssätt och processer som gör regelhanteringen mer effektiv och användarvänlig, säger Stina Johansson, byggnadskonsulent på Enheten för lantbruksdjur."</i> www.lansstyrelsen.se/skane/om-oss/nyheter-och-press/nyheter---skane/2024-10-22-ny-satsning-ska-minska-regelbordan-for-lantbrukare.html	Uppstartat under Q4 2024 och pågår i 18 månader.	Agronod har tagit kontakt, och haft ett första möte med projektet för att dela med sig av sina insikter inom området - då vi uppfattar av den beskrivande texten att det kan finnas stora överlapp mellan våra respektive initiativ. HelhetsEnkelt ser över möjligheterna för Agronod att bidra in i projektet med sitt perspektiv och kunskap.
Regelsafari	LRF Mjök* , Livsmedelsverket, Jordbruksverket och Länsstyrelsen	En handfull tillfällen på gårdar runt om i landet som samlat många aktörer från länsstyrelser, myndigheter, departement och branschen med syfte att, på plats på gården, visa på den regelbörda som lantbrukarna lever under. Innefattar rundvandring, dialog med lantbrukarna och dialog mellan aktörerna om möjliga förenklingar.	Initiativet lever vidare och LRF har öppnat upp konceptet så att flera kan ta initiativ och ordna regelsafari.	Agronod har deltagit på alla regelsafarin utom ett hittills. Där har vi lyssnat, lärt, men även delat med oss av vårt perspektiv och insikter. Ett samarbete vi hoppas fortsätta framåt.

Projekt-namn	Deltagande aktörer (*ledare)	Syfte och mål	Status	Möjliga synergier med "Kontrollresan"
Metod-utveckling för regelförenkling	<p>Hushållningssällskapet, HIR Skåne, Växa, LRF, SLU</p> <p>Finansiering från EU / Jordbruksverket</p> <p>https://hushallningssallskapet.se/wp-content/uploads/2024/11/slutrapport-metodutveckling-for-regelforenklinginklusive-bilagorkomprimeradfinal.pdf</p>	<p>Forskningsprojektet "Byråkratin belastar och kostar" visade på de omfattande krav på vilken sorts dokumentation lantbruksföretag ska ha. Det efterföljande projektet "Metodutveckling för regelförenkling" arbetade vidare med regel frågan grundat på de slutsatser och rekommendationer som utvecklades i det tidigare projektet.</p> <p>Projektet har samlat in konkreta förenklingsförslag som konsekvensutreddes innan de lades fram för en expertkommitté. De förslag som expertkommittén ansåg bra presenterades för respektive myndighet samt politiker för eventuell implementering.</p> <p>Syftet med projektet var att testa en metod för insamling av förenklingsidéer. Förhoppningen var att resultaten skulle bidra till en utveckling av förenklaringsarbetet för lantbruket.</p>	Avslutat.	<p>Agronod tog kontakt med projektgruppen hösten 2023 och fick ovärderlig kunskap och material att utgå från. Den kvantitativa analys som återfinns i denna rapport har sin grund i Metodutvecklings-projektets data och analyser.</p> <p>Vi ser även att många av de slutsatser och förslag som detta projekt landade i går hand i hand med våra insikter och förslag. T.ex. föreslår metodutvecklingsprojektet att en "gårdssapp och plattformar" för att underlätta regelefterlevnad bör utvecklas och pekar på Agronod som möjliga utförare. (Se deras slutrapport på hushallningssallskapet.se) [3]</p>
Förstudien Miljöhousesyns framtid	Miljöhousesyn* / LRF, Sigill Kvalitetssystem, Agronod.	<p>Miljöhousesyn ger samlad information om lagstiftning inom miljö, djurskydd, biodling samt foder- och livsmedelssäkerhet. Behandlar också den arbetsmiljölagstiftning som reglerar de mest olycksdrabbade områdena. Genom att använda Miljöhousesyn blir det lättare att kontrollera att produktionen på gården följer gällande lagstiftning</p> <p>Då finansieringen av Miljöhousesyn från Jordbruksverket avslutades 2023 startades en förstudie för att analysera möjligheter för Miljöhousesyns fortsatt existens, drift och finansiering. Miljöhousesyn / LRF, Sigill Kvalitetssystem, Agronod arbetade med denna analys under våren 2024, vilket resulterade i ett förslag att Sigill ska ta över driften av Miljöhousesyn.</p>	Förstudien avslutad. Beslut om att Sigill tar över driften taget. Dialogen om gemensam framtidsvision hålls fortsatt.	<p>Miljöhousesyn är en viktig regelsamling för lantbrukare, som möjliggör egenkontroll för att säkerställa att lagstiftningen efterföljs. Ett sådant regelverk utgör en viktig grund i Agronods framtida vision om Kontrollresan.</p> <p>Vi har kontinuerlig dialog med LRF / Sigill kring detta.</p>

Projekt-namn	Deltagande aktörer (*ledare)	Syfte och mål	Status	Möjliga synergier med "Kontrollresan"
<p>Uppdrag att förenkla regelverk i syfte att minska regelbördan för företag</p>	<p>Tillväxtverket har i uppdrag att stödja arbetet där 11 myndigheter omfattas av uppdraget att förenkla regelverk:</p> <p><i>Arbetsmiljöverket</i> <i>Folkhälsomyndigheten</i> <i>Havs- och vattenmyndigheten</i> <i>Kemikalieinspektionen</i> <i>Livsmedelsverket</i> <i>Naturvårdsverket</i> <i>Skatteverket</i> <i>Statens jordbruksverk</i> <i>Statistiska centralbyrån (SCB)</i> <i>Styrelsen för ackreditering och teknisk kontroll (SWEDAC)</i> <i>Sveriges geologiska undersökning (SGU)</i></p> <p>https://www.regeringen.se/regeringsuppdrag/2024/07/uppdrag-att-forenkla-regelverk-i-syfte-att-minska-regelbordan-for-foretag/</p>	<p>Regeringen har gett 11 statliga myndigheter i uppdrag att se över och förenkla egna föreskrifter och allmänna råd och att lämna förslag beträffande lagar och förordningar inom sina verksamhetsområden, i syfte att minska regelbördan för företag.</p>	<p>Myndigheterna ska lämna en delredovisning senast den 15 mars 2025 och en slutredovisning senast den 15 mars 2026 till Regeringskansliet, Klimat- och näringslivsdepartementet med kopia till Tillväxtverket.</p>	<p>En för lantbruket viktig myndighet, Jordbruksverket innefattas inte av uppdraget. Dock bör arbetet följas då troligtvis nyttor som kan ha bäring inom lantbruket kommer komma ut ur detta ändå.</p>
<p>Initiativ för att möjliggöra datadelning</p>	<p>Jordbruksverkets egna projekt</p>	<p>Jordbruksverket ett initiativ för att tydliggöra förmågor och inriktning som krävs för ökad datadelning.</p> <p>Senast 2025 ska statliga myndigheter ha påbörjat arbetet med att effektivisera sina verksamheter och förenkla för företag och medborgare med hjälp av delade data, AI och datadriven analys.</p> <p>Initiativet innehåller tre delområden: Strategi för datadelning, Informationshantering samt AI-strategi. Med syfte att kunna möjliggöra ett effektivare jordbruk och en ökad kundnytta.</p>	<p>Pågående</p>	<p>Jordbruksverkets förmåga till datadelning har stor påverkan på framtida lösningars effektivitet. Jordbruksverket har mycket viktiga data som kan vara till stor hjälp för att förenkla kontrollresan.</p> <p>Agronod har dialog med projektet.</p>

Projekt-namn	Deltagande aktörer (*ledare)	Syfte och mål	Status	Möjliga synergier med "Kontrollresan"
Särskild utredning - se över kontrollorganisationen i livsmedelskedjan för att förenkla för företag	Landsbyggs- och infrastrukturdepartementet https://www.regeringen.se/rattsliga-dokument/kommittedirektiv/2023/12/dir.-2023170	<p>Regeringen har utsett en särskild utredare för att se över kontroll, avgifter och finansiering i livsmedelskedjan.</p> <p>Syftet med utredningen är att stärka konkurrenskraften i livsmedelskedjan och skapa en mer effektiv kontrollstruktur som säkerställer likvärdiga konkurrensvillkor och förenklar för de företag som är verksamma inom områdena livsmedel, foder och animaliska biprodukter.</p> <p>Utredningens uppdrag är att:</p> <ul style="list-style-type: none"> - se över organisation och finansiering av kontrollen - se över möjlighet att öka rådgivning och stöd, samt samverkan mellan kontrollmyndigheter - se över hur det är möjligt att främja de minsta livsmedelsföretagen med diversifierad verksamhet genom att anpassa regler och kontroll efter deras särskilda förutsättningar. <p>För mer detaljer se: https://www.regeringen.se/rattsliga-dokument/kommittedirektiv/2023/12/dir.-2023170</p>	Utredningen ska slutredovisa sitt uppdrag den 31 mars 2025. (Kan bli förlängt)	<p>Utredningen ska utreda flertalet aspekter som vi även pekar på i denna rapport. Resultatet och rekommendationerna som kommer ur denna utredning kommer ha påverkan på möjligheter på Kontrollresan framöver och bör följas nog.</p> <p>Agronod har haft dialog med, och kunskapsöverföring till, utredningen.</p>

**INITIATIV MED
INDIREKT
PÅVERKAN
ELLER
POTENTIELL
INPUT**

VarmRätt	Livsmedelsverkets och Tillväxtverket	<p>Ett projekt som syftar till att det ska vara enkelt för företagare att hitta och ta till sig information om krav, regler samt risker inom livsmedelsområdet.</p> <p>Lösningen tillgängliggör, för företagaren, alla relevanta tillstånd som behövs. Fungerar som en självhjälp för företagare att leva upp till krav, på ett enkelt och lättförståeligt sätt.</p>	Tittar nu på hur AI kan appliceras på lösningen.	<p>Insikterna och kunskaperna från detta projekt skulle vara väldigt värdefulla att få med in i ett projekt för att förstå hur vi kan tillgängliggöra regler och information till lantbrukare.</p> <p>Dock har inte myndigheterna som arbetar mot jordbruk fått i uppdrag att verka inom "VarmRätt", men det kan fungera som inspiration till framtida uppdrag att undersöka hur samverkan mellan kontrollmyndigheter och branschorganisationer skulle kunna underlätta för företagare.</p>
FörRätt	Livsmedelsverkets och Tillväxtverket samt ett nära samarbete med en rad intressenter – främst kommuner och leverantörer av IT-system.	<p>För att underlätta omklassning, anmälan om registrering, ändring och upphörande av verksamhet har projektet FörRätt tagit fram kravspecifikationer för e-tjänst som ska underlätta för alla kommuner.</p> <p>E-tjänsten för att lämna uppgifter ska vara enhetlig och oberoende av vilken kommun det gäller, samt enkel att använda.</p>	Den första versionen av e-tjänsten är ett stöd för att klassa om den befintliga verksamheten (omklassningstjänst) och finns redan på plats i flera kommuner.	<p>Insikterna och kunskaperna om att sätta gemensamma kravspecifikationer är användbar inom kontroll- & regelförenklingen, där vi ser att tydligare krav vad en regel innebär är önskvärt.</p> <p>Agronod har dialog med Tillväxtverket för att gemensamt förstå hur denna kunskap skulle kunna överföras.</p>

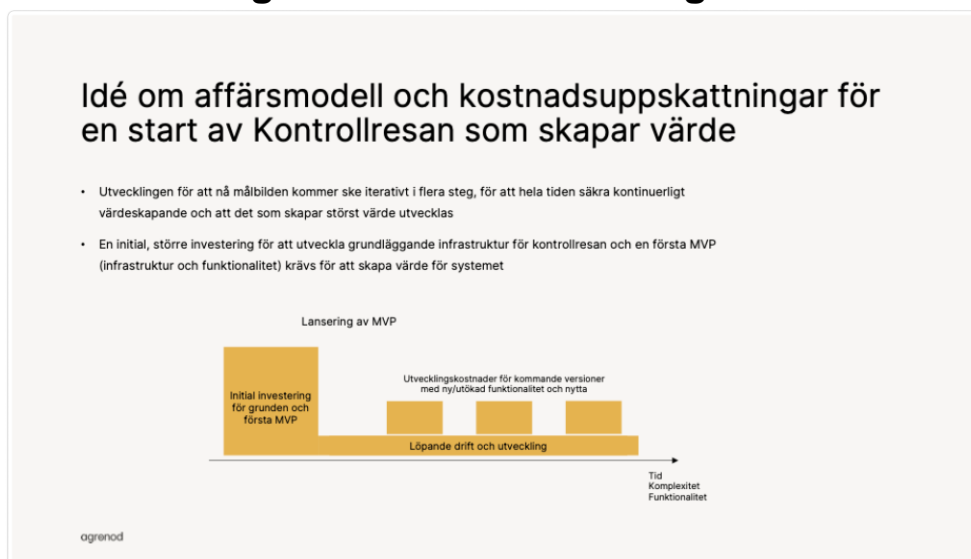
Projekt-namn	Deltagande aktörer (*ledare)	Syfte och mål	Status	Möjliga synergier med "Kontrollresan"
AI i Lantbrukets tjänst	AgroSörmland* , Agro Örebro, Mälardalens Universitet / AI Sweden, Hushållningssällskapet / HS Konsult, Agronod, lantbrukare. Finansiering från EU / Jordbruksverket https://agroorebro.se/nprojekt/ai-i-lantbrukets-tjanst/ https://agrosormland.se/u-projekt/ai-i-lantbrukets-tjanst/	Syftet med projektet är att utreda om det med hjälp av AI går att förenkla, optimera och automatisera lantbruksföretagens administration mot berörda myndigheter, då i huvudsak länsstyrelser. Projektet har tagit fram behov och lösningsbeskrivningar för fem identifierade områden: <ul style="list-style-type: none"> • Loggning av sprutjournal • Tillgängliggöra regler för när gröda får bytas eller brytas • Tillgängliggöra verksamhetsuppgifter inför kontroller • Beräkning av antal djur mot gödselspridningsareal • Ansökan om dispens för besprutning i vattenskyddsområde 	Projektet avslutas innan 2024's slut. Rapporten publiceras på AgroSörmlands hemsida.	Agronod har bidragit in en liten del av projektet, specifikt kopplat till området <i>Tillgängliggöra verksamhetsuppgifter inför kontroller</i> , i syfte att inte dubbeljobba samt utbyta kunskaper och insikter.
verksam.se	Tillväxtverket , Bolagsverket, Skatteverket (+ 14 myndigheter till)	Verksam.se är den gemensamma platsen för information och tjänster från myndigheter till personer som driver eller ska starta företag.	Befintlig webbtjänst. Kontinuerlig förbättring och utveckling.	Det är inte vanligt att lantbrukare startar nya verksamheter, men kan utöka sin verksamhet. Dock är idén om att samla all information för företagaren intressant. Agronod har kontinuerlig dialog med Tillväxtverket och verksam.se för att lära och utveckla tillsammans.
eSam - Offentlig samverkan för ökad digitalisering	eSam är ett medlemsdrivet program för samverkan mellan 41 myndigheter (https://www.esamverka.se/om-esam/medlemmar.html). https://www.esamverka.se/download/18.7bdacac3192b793c9661de6/1730193218333/ES2024-15%20Roadmap%20f%C3%B6r%20myndigheters%20datahantering.pdf	eSam vill ta till vara digitaliseringens möjligheter för att underlätta för privatpersoner och företag och för att använda våra gemensamma resurser på ett effektivt sätt. Löpande släpps rapporter mm. Senast rapporten <i>Roadmap för myndigheters datahantering</i> , som är intressant för att den beskriver en roadmap för att möta myndigheternas behov av att bli mer proaktiv i sin planering utifrån den omfattande förändring av datahantering som pågår såväl inom EU som nationellt. eSams styrgrupp har konstaterat att eSams medlemmar behöver dels få en bättre överblick över kommande regelförändringar och policyinitiativ som påverkar myndigheternas digitaliseringsarbete avseende data, dels göra en analys över hur myndigheterna kan bli mer proaktiva i sin planering utifrån förändringen.	Pågående.	Detta arbete har en generell potentiell nytta för en helhetslösning för kontrollvärlden, då den påverkar digitaliseringsmöjligheter och mognad hos myndigheter.
Standardisering s-kommitté för jordbruksdata	Svenska Institutet för Standarder (SIS) , tillsammans med aktörer som ansökt om att vara med i kommittén. https://www.sis.se/standardutveckling/tksidor/tk600699/sistk-641/	Svenska institutet för standarder, SIS, har beslutat att starta standardiseringsarbete inom området datadrivna jordbruks- och livsmedelssystem. En kommitté bestående av svenska experter tillsätts. Kommittén kommer att arbeta direkt med den internationella kommittén ISO/TC 347 "Data-driven Agrifood systems" och därigenom bevaka svenska intressen och påverka internationella standarder inom området.	Påbörjat , oklar tidsplan.	Att ta fram standarder för data inom jordbruks- och livsmedelsområdet är en viktig del i att effektivisera datadelningen, och därmed viktigt för att underlätta en lösning som "Kontrollresan". Agronod är inte med i kommittén men följer utvecklingen noga.

Projekt-namn	Deltagande aktörer (*ledare)	Syfte och mål	Status	Möjliga synergier med "Kontrollresan"
Metastudie teknik-användning	Innovationscenter för landsbygden och SLU Alnarp	Har ett uppdrag för Landsbygdsnätverket via Nätverket Gröna kluster att göra en översyn av vad som pågår nationellt för att öka AI-användning hos enskilda lantbrukare.	Metastudien innehållande sammanställning, analys och rekommendationer ska vi vara klara i mitten av februari 2025 .	Kartläggningen kan vara behjälplig för att få en bättre bild av hur AI kan vara en del av lösningen i framtiden. Agronod bidrar i ett första skede genom att dela sina perspektiv och kunskap till projektet.

3 Finansiell modell och betalningsvilja

En finansiell modellen för en lösning som *Kontrollresans vision* behöver involvera alla delar av ekosystemet. Dialog kring detta bör initieras så snart en konkret väg framåt finns presenterad.

3.1 Utvecklingskostnad & förvaltningskostnad



- Utvecklingen för att nå målbilden behöver ske iterativt i flera steg, för att hela tiden säkra kontinuerligt värdeskapande och att det som skapar störst värde utvecklas.
- En initial, större investering för att utveckla grundläggande struktur för lösningen och en första MVP (infrastruktur och funktionalitet) krävs för att skapa värde för systemet.
- När en första version av lösningen är utvecklad uppstår löpande drift- och utvecklingskostnader / intäkter.
- Utvecklingskostnader för kommande versioner med ny/utökad funktionalitet och nytta uppkommer längs utvecklingen mot fullskalig produkt.

3.2 Nyttan & betalningsvilja per användargrupp

Kostnaderna kommer med tiden balanseras av löpande intäkter.

Intäktmodell beror på hur produktens utvecklas och vilka aktörer som väljer att vara med i vilket steg.

Vi ser **fyra huvudsakliga användargrupper** som representerar olika **potentiella intäktsströmmar**, som beror av respektive användarnyttor och betalningsvilja / betalningsförmåga.

Användargrupp	Primär nytta som kopplar till betalningsvilja	Exempel på betalningsmodell	Uttalad betalningsvilja/ betalningsförmåga
Nationella myndigheter	<p>Har i flera fall uppdrag som syftar till att förenkla kontroller och administration för lantbrukare. Genom att stödja en lösning som möjliggör enklare kontrollförfarande arbetar de mot sitt mål och förbättrar för sina kunder.</p> <p>De nationella myndigheterna har mindre <i>direkt</i> nytta av lösningen, men en tydlig <i>indirekt</i> nytta genom att länsstyrelserna och lantbrukaren får enklare arbete.</p>	Om myndighet skulle använda sig av lösningen som ett stödsystem i kontrollverksamheten skulle en SaaS-modell vara möjlig.	Vidare diskussion behöver föras med nationella myndigheter. För exakt prissättning behövs ett beslut/uppdrag att upphandla ett sådant system/verktyg.
Länsstyrelser / Kommuner	Förenklar det administrativa arbetet före, under och efter kontroll genom att kunna granska data/dokument på kontoret och ha mindre tid på gården.	Licensavgift per länsstyrelse baserad på antalet lantbrukskontroller eller liknande är ett tänkbart alternativ.	<p>Länsstyrelserna själva har uppgett att de har svårt att betala för användningen av ett system som detta. Det behöver då subventioneras av den nationella myndigheten som ålägger dem att utföra kontrollen.</p> <p>Politiska beslut eller direktiv är avgörande.</p>
Privata kontrollinstans	<p>Förenklar det administrativa arbetet före, under och efter kontroll genom att kunna granska data/dokument på kontoret och ha mindre tid på gården.</p> <p>Lösningen kan medföra att det är fler som "orkar" certifiera sin verksamhet, vilket genererar nya/nöjdare kunder.</p>	Licensavgift baserat på antalet kunder/användare, är ett alternativ.	<p>Certifieringsbolagen och de privata kontrollprogrammen har uttryckt att de anser att kostnaden bör ligga hos lantbrukaren, som får den största fördelen av enklare administration.</p> <p>Certifieringsbolagen har idag redan väl fungerande system som förenklar. Andra privata aktörer anger dock att de skulle vara intresserade av att byta ut delar av sina arbetsverktyg mot denna lösning, vilket man kan tänka öppnar upp för en viss betalningsvilja.</p>
Lantbrukare	Förenklar särskilt det administrativa arbetet före en kontroll, tiden kontrollen tar på gården och ger	En prenumerationsavgift för användning av	Uttryckt betalningsvilja om man får den hjälp man önskar att skapa ordning på dokument/data,

Användargrupp	Primär nytta som kopplar till betalningsvilja	Exempel på betalningsmodell	Uttalad betalningsvilja/ betalningsförmåga
	möjlighet att återanvända data mellan olika kontroller. Har potential att minska det administrativa arbetet kopplat till kontroller och de negativa känslorna kopplat till dem.	hela av lösningen (freemium / premium upplägg)	känna större trygghet inför kontroll och möjliggöra kontrollerad delning av dokument. Lantbrukare betalar redan idag för flertalet digitala tjänster i sin verksamhet, vilket gör dem vana vid betalningsmodellen, men det gör det även viktigt att detta inte upplevs som "ett system till".

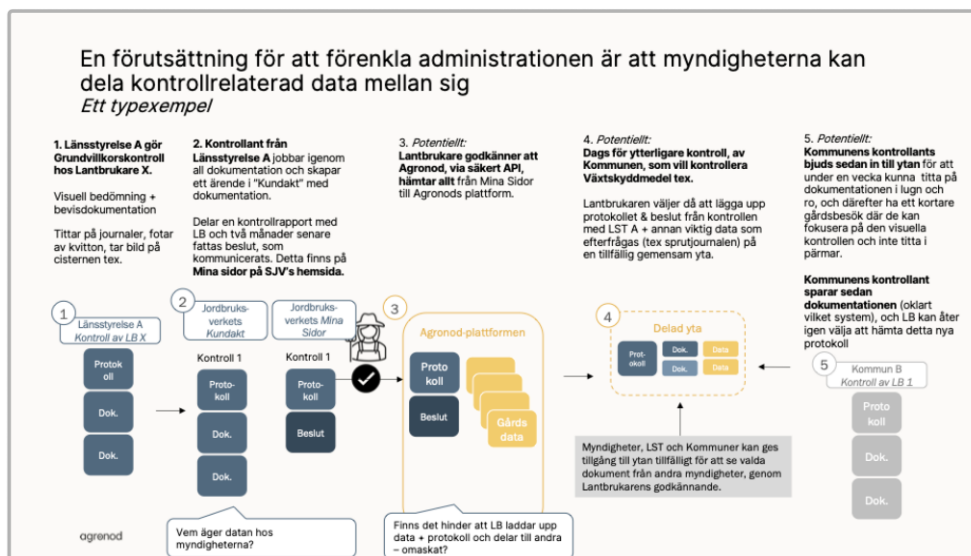
3.3 Övriga nyttor och nyckeltal

Förutom att lösningen har potential till ett sunt business case skapar det **nyttor som effektivare arbete och enklare administration för ekosystemet.**

Vem?	Några övriga nyttor som genererar besparingar eller intäkter	Intressanta nyckeltal att följa
Länsstyrelser / Kommuner	Mindre tid på administration före en kontroll, och mindre tid spenderas per gårdskontroll.	Tidsbesparing i kr/h Antal kontroller/månad
Standardägare / Kvalitetsprogram	Fler lantbrukare tar klivet och certifiera sin verksamhet, för att den administrativa bördan blir ett mindre hinder än vad den är idag. Det ger potentiellt fler certifieringar för standardägarna, och att fler lantbrukare kan få bättre betalt pga. certifierad verksamhet.	Ökat antal certifierade gårdar % ökning i vinst för lantbrukare
Certifieringsorgan	Genom att göra mer av administrativt arbetet på kontoret innan gårdsbesök kan certifieringsbolag effektivisera sina ruttor och hinna med fler kontroller på samma dag (då det ofta är en bita att åka).	Antal kontroller / runda
Lantbrukare	Tiden lantbrukaren sparar på att slippa leta efter dokument och administrera fysiska pärmar inför kontroller kan läggas på produktionen eller återhämtning	Antal besparade admin-timmar/år * timkostnad för lantbrukarens arbete
Rådgivare	Med en digital pärm möjliggörs att rådgivare kan stötta lantbrukaren i förberedelser inför kontroller löpande och på distans. Det besparar dem restid och arbetstoppar. Deras tid kan även läggas på analyser och stöttning som ger större effekt på verksamheten.	Minskat antal timmar på administrativt stöd/år

4 Neutral nod för delning

En förutsättning för att förenkla administrationen är att myndigheterna kan dela kontrollrelaterade data mellan sig. Vi har skissat på ett typexempel hur detta skulle kunna se ut, i syfte att använda det i dialog med myndigheter och jurister. Detta är ett område som behöver utredas vidare så det har bäring på hela idén med förenklad kontrolladministration med hjälp av datadelning.



Bilden förklarar:

- Nuläge:** Länsstyrelse A gör Grundvillkorskontroll hos Lantbrukare X.
- Nuläge:** Kontrollant från Länsstyrelse A lägger dokument i Jordbruksverkets system *Kundakt*. De delar som ska kommuniceras till lantbrukaren delas via Jordbruksverkets *Mina sidor*.
- Potentiellt:** Lantbrukare godkänner att Agronod, via säkert API, hämtar allt från Mina Sidor till Agronods plattform.
- Potentiellt:** Vid nästa kontroll, av t.ex. Kommunen, kan lantbrukaren välja att lägga upp protokollet & beslut från kontrollen med Länsstyrelse A + annan viktig data som efterfrågas (tex sprutjournalen) på en tillfällig gemensam yta.
- Potentiellt:** Kommunens kontrollant bjuds in till ytan för att under en period kunna titta på dokumentationen, och därefter ha ett kortare gårdsbesök där de kan fokusera på den visuella kontrollen och inte titta i pärmar.

Några av de frågor som behöver besvaras i detta flöde är:

- Legala hinder längs flödet att dela data mellan de olika aktörerna?
- Kan Agronod-plattformen fungera som en neutral nog och underlätta detta delningsflöde, givetvis alltid med lantbrukarens godkännande?
- Vem äger data i myndigheternas system? Vart finns övergångarna i ägarskapet och ansvaret?
- Om det finns hinder att lantbrukaren laddar upp data och protokoll som myndigheterna delgett, för att sedan dela till andra? Behöver det "maskas"?

Referenser

[1] Metodutveckling för regelförenkling

[2] Miljöhusesyn

[3] Metodutveckling för regelförenklings analys,

<https://hushallningssallskapet.se/wp-content/uploads/2024/11/slutrapport-metodutveckling-for-regelforenklinginklusive-bilagorkomprimeradfinal.pdf>



Jordbruks verket

Jordbruksverket

551 82 Jönköping

Telefon 036-15 50 00 (vx)

jordbruksverket@jordbruksverket.se

www.jordbruksverket.se

ISSN 1102-3007 · ISRN SJV-RXX/XX SE ·RA: XXXX:XX