

Skörd för ekologisk och konventionell odling 2003

Spannmål, ärter, oljeväxter, matpotatis och slättervall

Definitiva uppgifter

Production of organic and non-organic farming 2003

Cereals, peas, oilseeds, table potatoes and temporary grasses

Final data

I korta drag

Fyra procent av spannmålsskörden från ekologiskt odlade arealer under 2003

Skörden av spannmål som odlats på arealer med miljöstöd för ekologiska produktionsformer uppgick under 2003 till 233 000 ton. Det motsvarar drygt fyra procent av den totala spannmålsskörden i landet. Cirka 152 000 ton, eller uppemot tre procent av den totala spannmålsskörden, var dessutom certifierad och kan säljas med ekologisk märkning.

Åtta procent av spannmålsarealen odlades ekologiskt under 2003 men bara fyra procent av skörden kom från dessa arealer. Detta förklaras av att den ekologiska odlingen i större utsträckning ligger i områden med sämre avkastningspotential och att själva metoden i sig ger ett lägre skördeutbyte per hektar.

Skillnaden i skördenivå mellan ekologisk och konventionell odling är större i slättbygderna än i skogsbygderna.

Mindre av raps- och rybsskörden ekologiskt odlad

Totalskörden av raps och rybs från arealer med miljöstöd för ekologiska produktionsformer har beräknats till 2 000 ton, vilket motsvarar två procent av landets totala skörd av raps och rybs. I stort sett hela produktionen är certifierad för försäljning som ekologiska produkter.

Lågt skördeutbyte för ekologiskt odlad matpotatis

Totalskörden av ekologiskt odlad matpotatis för riket beräknas till 10 500 ton, vilket motsvarar nästan två procent av den totala skörden av matpotatis. Cirka 5 procent av matpotatisarealen i landet odlades med miljöstöd för ekologiska produktionsformer under 2003. Drygt 80 procent av arealen som odlats med miljöstöd var dessutom certifierad, vilket innebär att potatisskörden kunde säljas med ekologisk märkning.



Statistiska centralbyrån
Statistics Sweden

Gerda Ländell, SCB, tfn 019-17 68 07, gerda.landell@scb.se
Gunnel Wahlstedt, SCB, tfn 019-17 62 45, gunnel.wahlstedt@scb.se

Statistiken har producerats av SCB på uppdrag av Jordbruksverket, som ansvarar för officiell statistik inom området.

ISSN 1404-5834 Serie JO – Jordbruk, skogsbruk och fiske. Utgivet den 2 juli 2004.

Tidigare publicering: Se avsnittet Fakta om statistiken.

Utgivare av Statistiska meddelanden är Svante Öberg, SCB.

Skördeutbytet är ofta lågt från den ekologiska matpotatisodlingen. Bland de redovisade resultaten finns exempel på produktionsområden där den genomsnittliga hektarskörden är omkring 60 procent lägre än motsvarande hektarskörd från den konventionella odlingen.

25 procent av vallskörden ekologiskt odlad

Den inbärgade slåttervallskörden, inklusive återväxt, från arealer som odlats med miljöstöd för ekologiska produktionsformer har beräknats till 966 000 ton, vilket är 25 procent av den totala skörden av slåttervall. Vall är den gröda som har den största andelen ekologisk odling, cirka 30 procent av arealen är ansluten till miljöstödet för ekologiska produktionsformer. När det gäller hektaravkastningen är det mindre skillnader mellan ekologisk och konventionell odling av slåttervall än vad det är för de övriga grödorna.

Innehåll

Statistiken med kommentarer	5
Tabeller	13
Teckenförklaring	13
1a. Höstvetete. Skörd 2003. Ekologisk odling	14
1b. Höstvetete. Skörd 2003. Konventionell odling	15
2a. Vårvetete. Skörd 2003. Ekologisk odling	16
2b. Vårvetete. Skörd 2003. Konventionell odling	17
3a. Höstråg. Skörd 2003. Ekologisk odling	18
3b. Höstråg. Skörd 2003. Konventionell odling	19
4a. Höstkorn. Skörd 2003. Ekologisk odling	20
4b. Höstkorn. Skörd 2003. Konventionell odling	21
5a. Vårkorn. Skörd 2003. Ekologisk odling	22
5b. Vårkorn. Skörd 2003. Konventionell odling	23
6a. Havre. Skörd 2003. Ekologisk odling	24
6b. Havre. Skörd 2003. Konventionell odling	25
7a. Rågvete. Skörd 2003. Ekologisk odling	26
7b. Rågvete. Skörd 2003. Konventionell odling	27
8a. Blandsäd. Skörd 2003. Ekologisk odling	28
8b. Blandsäd. Skörd 2003. Konventionell odling	29
9a. Ärtter. Skörd 2003. Ekologisk odling	30
9b. Ärtter. Skörd 2003. Konventionell odling	31
10a. Höstraps. Skörd 2003. Ekologisk odling	32
10b. Höstraps. Skörd 2003. Konventionell odling	33
11a. Vårrops. Skörd 2003. Ekologisk odling	34
11b. Vårrops. Skörd 2003. Konventionell odling	35
12a. Höstrybs. Skörd 2003. Ekologisk odling	36
12b. Höstrybs. Skörd 2003. Konventionell odling	37
13a. Vårrys. Skörd 2003. Ekologisk odling	38
13b. Vårrys. Skörd 2003. Konventionell odling	39
14a. Oljelin. Skörd 2003. Ekologisk odling	40
14b. Oljelin. Skörd 2003. Konventionell odling	41
15a. Matpotatis. Skörd 2003. Ekologisk odling	42
15b. Matpotatis. Skörd 2003. Konventionell odling	43
16a. Slåttervall. Första skörd 2003. Ekologisk odling	44
16b. Slåttervall. Första skörd 2003. Konventionell odling	45
17a. Slåttervall. Återväxt och total inbärgad vallskörd 2003. Ekologisk odling	46
17b. Slåttervall. Återväxt och inbärgad vallskörd 2003. Konventionell odling	47
18. Slåttervall och betesvall. Ekologisk odling. Arealfördelning 2003, procent	48
19. Ekologisk och konventionell odling. Obärgad areal 2003	49
20. Spannmål. Areal skördad som grönfoder 2003	51

21. Ärtor, raps/rybs samt oljelin. Areal skördad som grönfoder 2003	54
22. Spannmål, ärtor och oljeväxter 2003. Ekologisk odling. Undersökningens omfattning	55
23. Matpotatis 2003. Ekologisk odling. Undersökningens omfattning	56
24. Slåttervall och betesvall 2003. Ekologisk odling. Undersökningens omfattning	57
Kartor	58
1. Produktionsområden (PO8)	58
2. Vårkorn. Hektarskörd för arealer med miljöstöd för ekologiska produktionsformer i förhållande till hektarskörd från konventionellt odlade arealer, procent	59
Fakta om statistiken	60
Detta omfattar statistiken	60
Definitioner och förklaringar	60
Så görs statistiken	61
Statistikens tillförlitlighet	62
Bra att veta	63
Annan statistik	63
In English	64
Summary	64
List of tables	65
List of terms	66

Statistiken med kommentarer

I detta statistiska meddelande (SM) redovisas definitiva resultat för 2003 avseende ekologisk och konventionell skörd av spannmål, ärter, oljeväxter, matpotatis och slättervall.

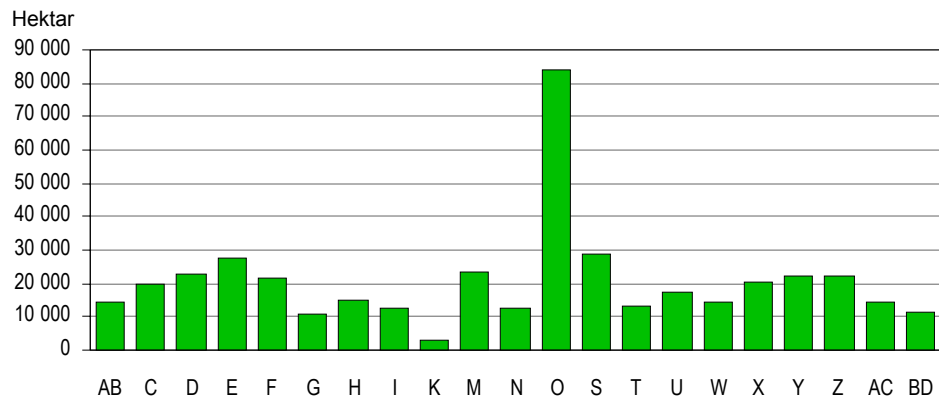
Arealer med miljöstöd för ekologisk odling

Skördarna är beräknade för arealer som erhållit miljöstöd för ekologisk odling under 2003. Hur stor del av denna areal som även var certifierad för försäljning av ekologiskt odlade produkter varierar från gröda till gröda. Bland spannmålsgrödorna hade höstvet, vårvete och råg störst andelen certifierad areal.

Den ekologiska odlingens omfattning

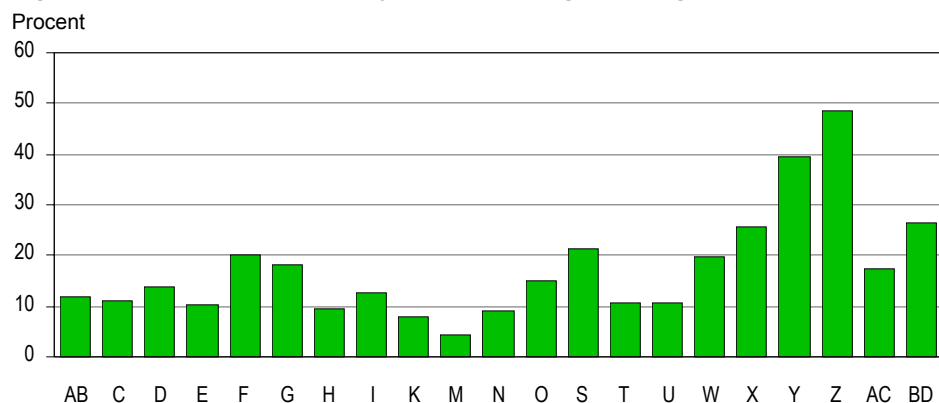
Totalt omfattades cirka 432 000 hektar åkermark av miljöstöd för ekologiska produktionsformer. I figur 1 visas hur arealen fördelas på län. Störst omfattning i hektar har odlingen i Västra Götalands län (O). I Blekinge län (K) är anslutningen minst.

Figur 1. Åkerareal med miljöstöd för ekologisk odling 2003, hektar



Totalt för riket är nästan 15 procent av åkerarealen ansluten till miljöstöd för ekologiska produktionsformer, se figur 2. Störst andel ekologisk åkerareal på länsnivå finns i Jämtlands (Z), Västernorrlands (Y), Norrbottens (BD) och Gävleborgs län (X). Även i Värmlands län (S) och Jönköpings län (F) är en stor andel av åkerarealen ekologiskt odlad. I Skåne (M) och Blekinge (K) län är andelen ansluten areal minst.

Figur 2. Andel åkerareal med miljöstöd för ekologisk odling 2003, procent



All ekologisk areal är inte certifierad

Grödor som odlats på areal med miljöstöd för ekologiska produktionsformer är inte automatiskt godkända för försäljning som ekologiska. För att produkterna ska få marknadsföras som ekologiska måste arealen vara ansluten till ett i Sverige godkänt kontrollorgan (KRAV). Kontrollen kan göras enligt KRAV:s regler eller enligt EU:s gemensamma regler för ekologisk produktion. Båda anslut-

ningsformerna ger producenten rätt att använda beteckningen ”ekologisk” vid märkning och marknadsföring av sina produkter. De märken som förekommer i Sverige är KRAV, Demeter och EU-märkning för ekologiskt odlat.

Konventionell odling

Åkerareal för vilken det inte sökts miljöstödd för ekologiska produktionsformer har vid bearbetningen betecknats som konventionell odling. Bland dessa odlingar finns de som ligger nära den ekologiska odlingen vad gäller insatser.

Jämförelser mellan ekologisk och konventionell odling

De skattningar som gjorts i detta SM avser den faktiska odlingen och redovisas både för riket totalt och regionalt uppdelat. Inom forsknings- och försöksverksamheten försöker man undvika skillnader som beror av belägenhet, jordartsskillnader, markstruktur m.m. då olika typer av odlingssystem jämförs i planerade fältförsök. Så är inte fallet i denna redovisning eftersom uppgifterna avser den faktiska odlingen.

Inte bara odlingsmetoden påverkar resultaten

Förutom de skillnader som finns i avkastning mellan de två *odlingssystemen* ekologisk odling och konventionell finns några andra aspekter som är värda att beakta när man ska analysera skillnader i avkastning mellan ekologiskt och konventionellt odlade grödor i praktisk odling.

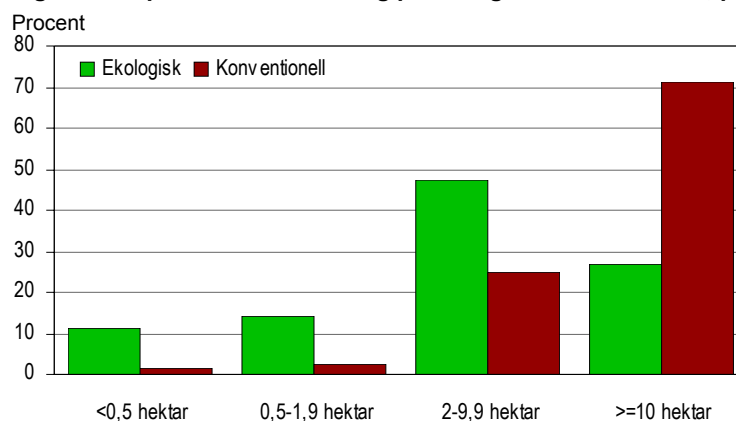
Mer ekologisk odling i områden med låg hektarskörd

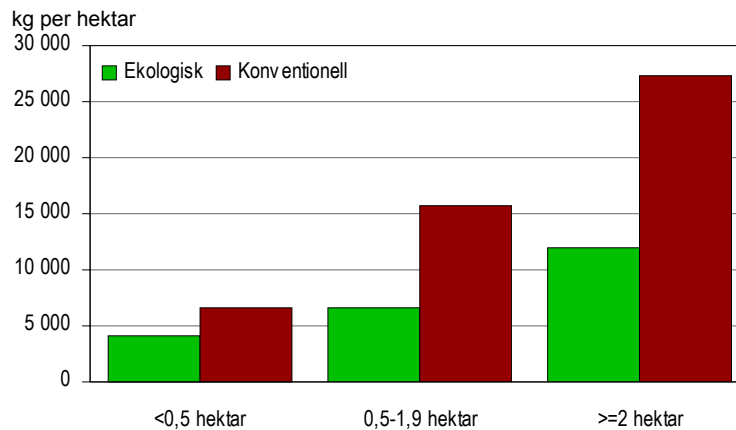
Vid jämförelse av *odlingens belägenhet* framgår det att arealerna med miljöstödd för ekologisk odling i större utsträckning ligger i skogsbygd. Detta blir tydligt när man fördelar arealerna på skördeområdesnivå. Samma tendens finns även när man jämför andelen ekologisk odling på länsnivå. Eftersom skördenivån normalt är lägre i skogsbygd än i slättbygd kan belägenheten medverka till en skillnad i skördenivå mellan odlingsmetoderna. På samma sätt inverkar förhållandet att norra Sverige har en större andel av arealer med miljöstödd för ekologisk odling än de södra delarna av landet, se figur 2.

Mer stordrift inom konventionell odling

En annan aspekt som påverkar skördenivån i såväl konventionell som ekologisk odling är *odlingsstruktur*. I figur 3 visas ett exempel på hur storleken på odlingarna för matpotatis skiljer sig mellan de som odlar ekologiskt och de som odlar konventionellt. Över 70 procent av de konventionella odlingsarealerna finns på odlingar som överstiger 10 hektar och cirka 4 procent på odlingar mindre än två hektar. Motsvarande uppgifter för den ekologiska matpotatisarealen är att nästan 30 procent av den ekologiska arealen finns på odlingar över 10 hektar, och att mer än 20 procent av arealen finns på odlingar som är mindre än två hektar. De ekologiska odlingarnas storlek är i allmänhet mindre än de konventionella.

Figur 3. Matpotatisens fördelning på odlingar av olika storlek, procent



Figur 4. Skörd per hektar för matpotatis på odlingar med olika storlek, kg/ha

Sambandet mellan *odlingens storlek* och avkastningen för matpotatis visas i figur 4. För både ekologisk och konventionell odling ökar skörden per hektar med ökande odlingsstorlek.

Den konventionellt odlade arealen har högre skörd för samtliga odlingsstorlekar. Skillnaden i skördenivå mellan konventionellt och ekologiskt odlad areal ökar med ökande odlingsstorlek, vilket kan förklaras med att de mindre odlingarna i den konventionella odlingen bedrivs mer extensivt än de större.

Havre är vanligaste spannmålsgrödan i ekologisk odling

Totalt för riket beräknas spannmålsskörden från arealer med miljöstöd för ekologisk odling till 233 400 ton. Det motsvarar drygt fyra procent av den totala spannmålsskörden i landet. Av denna kvantitet är cirka 151 600 ton spannmål dessutom certifierad för försäljning som ekologisk.

Höstveteskörden med miljöstöd för ekologisk odling uppgick till 44 000 ton eller två procent av den totala höstveteskörden under 2003. Den certifierade höstveteskörden har beräknats till 37 000 ton. Havre är den enskilda spannmålsgröda som visar störst total skörd, både från den totala arealen med miljöstöd för ekologiska produktionsformer och från den certifierade arealen.

I tablå 1 visas totalskördar på riksnivå för de aktuella spannmålsgrödorna, samt andelen av den totala spannmålsproduktionen. Höstkorn har få observationer och redovisas därför inte separat.

Tablå 1. Totala spannmålsskördar från arealer med miljöstöd för ekologiska produktionsformer samt certifierade spannmålsskördar 2003

Gröda	Total skörd från areal med miljöstöd ton ¹⁾	Andel av den totala skörden ²⁾ procent	Därav total skörd från certifierad areal, ton ¹⁾³⁾	Andel av den totala skörden ²⁾ procent
Höstvete	44 000	2,2	37 400	1,8
Vårvete	25 500	10,9	24 000	10,3
Höstråg	7 000	6,0	6 200	5,3
Vårkorn	49 200	3,2	22 100	1,5
Havre	76 100	6,9	44 000	4,0
Rågvete	12 900	6,3	9 900	4,8
Blandsäd	18 400	18,9	7 200	7,4
Spannmål totalt⁴⁾	233 400	4,4	151 600	2,8

1) Uppgifterna avser 15,0 procents vattenhalt.

2) Total skörd har redovisats i JO 16 SM 0401.

3) Andelen skörd som grönfoder har antagits vara densamma på certifierad som på ej certifierad areal.

4) Höstkorn ingår i den totala spannmålsskörden.

Lägre avkastning i ekologisk odling

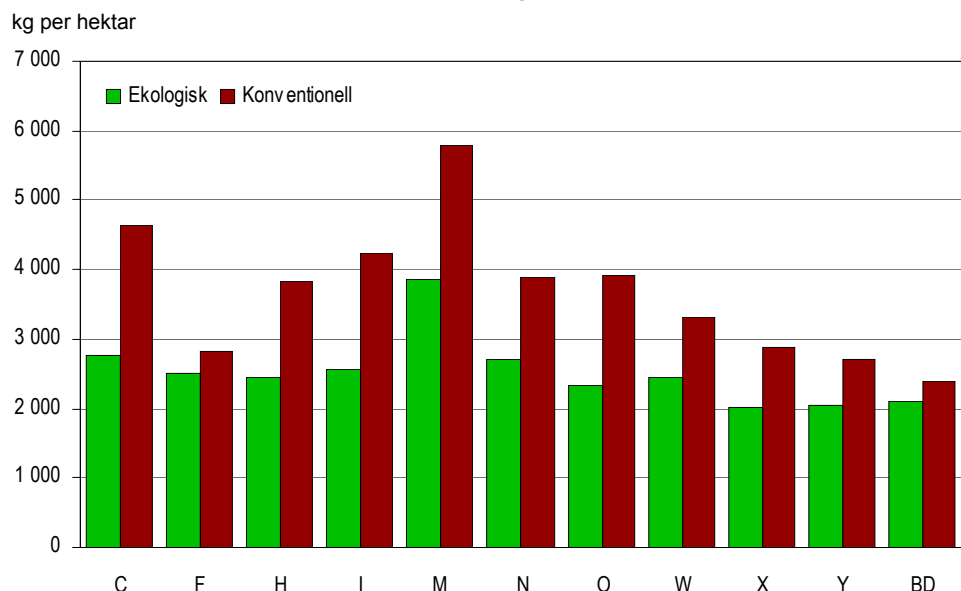
Skördeutbytet per hektar är lägre för den ekologiska odlingen än för den konventionella. Det beror bland annat på att kemiska bekämpningsmedel och lätt-

löslig handelsgödsel inte används inom ekologisk odling. Hektarskörden av höstvetete var nästan 30 procent lägre för ekologisk jämfört med konventionell odling i Götalands norra slättbygder, i Svealands slättbygder och i Götalands skogsbygder. För havre var hektarskörden 47 procent lägre i Götalands norra slättbygder, 41 procent lägre i Svealands slättbygder och 35 procent lägre i Götalands skogsbygder.

Skillnaden är större i slättbygder än i skogsbygder

En genomgående tendens för flertalet av grödorna är att skillnaden i skördenivå är större i slättbygden än i skogsbygden. I skogsbygden bedrivs den konventionella odlingen vanligen mindre intensivt, dvs. med mindre bekämpningsmedel och handelsgödsel. En av förklaringarna till att skillnaden är mindre i skogsbygden är alltså att de två odlingsmetoderna är mer lika varandra där. I figur 5 visas hektarskördarna för vårkorn enligt de två odlingsmetoderna för ett antal län. Bland länen kännetecknas Uppsala (C), Kalmar (H), Gotlands (I) och Skåne län av stora slättbygdsområden medan Jönköpings (F), Dalarnas (W), Gävleborgs (X), Västernorrlands (Y) och Norrbottens (BD) län mer domineras av skogsbygder. Se även karta nr 2 där skillnaden i skördenivå för vårkorn illustreras för de åtta produktionsområdena, som delar in landet efter de naturliga förutsättningarna för jordbruk.

Figur 5. Hektarskördar för vårkorn från arealer med miljöstöd för ekologiska produktionsformer och från konventionell odling¹⁾



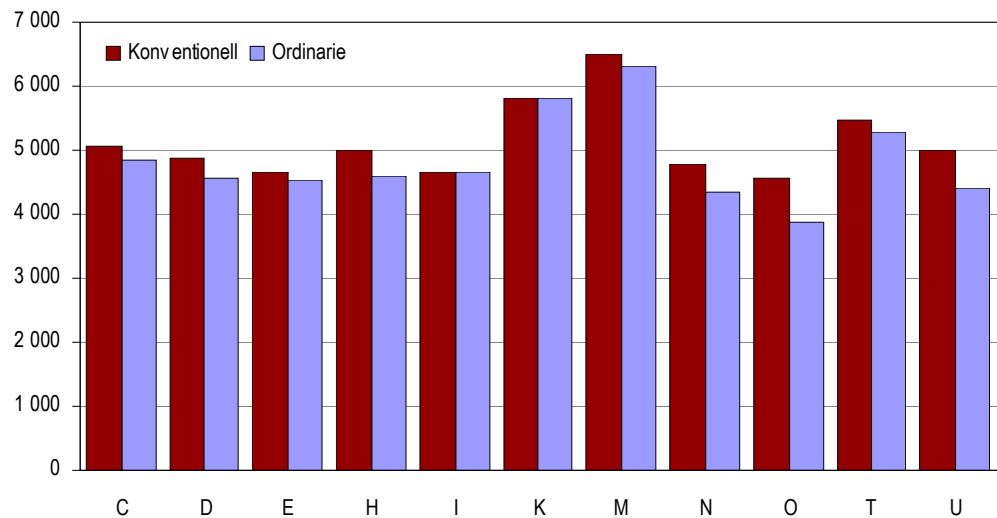
1) Uppgifterna avser 15,0 procents vattenhalt.

Konventionell avkastning högre än ordinarie officiell hektarskörd

För grödor som har en stor arealandel med miljöstöd för ekologisk odling är hektarskörden för konventionell odling ofta högre än hektarskörden enligt den ordinarie officiella statistiken, med sammanvägda resultat från båda odlingsformerna. I figur 6 jämförs hektaravkastningen för konventionell odling av vårvetete med motsvarande ordinarie officiella statistik för vårvetete. I Västra Götalands län (O) är hektarskörden av den konventionella odlingen av vårvetete 18 procent högre än den ordinarie officiella hektarskörden för länet. Detta kan dock delvis vara en effekt av att den konventionella odlingen av vårvetete i större utsträckning är knuten till länets slättbygder än vad som gäller för vårvetedodlingen i genomsnitt. För Skåne (M), Västra Götalands (O) och Västmanlands (U) län är skillnaden i hektarskörd signifikant, medan den för de övriga länen ligger inom felmarginalen.

Figur 6. Hektarskördar från vårmete från konventionell odling och från den ordinarie officiella statistiken ¹⁾

kg per hektar



1) Den ordinarie officiella statistiken har redovisats i JO 16 SM 0401. Uppgifterna avser 15,0 procent vattenhalt.

Blandsäden blir ofta grönfoder

Den totala skörden av blandsäd med miljöstödd för ekologiska produktionsformer har beräknats till cirka 18 400 ton. Uppemot 25 procent av den totala blandsädesarealen odlas med miljöstödd för ekologisk odling. De redovisade skördeuppgifterna för blandsäd innefattar stråsädesblandningar och stråsäd/baljväxtblandningar. Mer än hälften av den ekologiska blandsädesarealen har skördats som grönfoder. Arealer som skördats som grönfoder har frånräknats och redovisas separat.

Ärter visar något mindre skillnader mellan metoderna

Den totala ärtskörden med miljöstödd för ekologiska produktionsformer beräknas till 12 700 ton, vilket motsvarar 16 procent av den totala ärtskörden. Cirka 10 000 ton kommer från certifierade arealer.

För ärter var skillnaden i avkastning mellan metoderna något mindre än vad den var för flertalet av de övriga grödorna. I Västra Götalands län finns den största ärtarealen med miljöstödd. Där var hektarskörden för den ekologiska arealen 1 900 kilo per hektar, vilket är cirka 30 procent lägre än hektarskörden från den konventionella ärtodlingen i länet. I Östergötlands län, där den största konventionella ärtarealen finns, var skillnaden i skördenivå mellan metoderna drygt 20 procent.

Få observationer för oljeväxtgrödorna

Totalskörden av raps och rybs från arealer med miljöstödd för ekologiska produktionsformer beräknas till 2 400 ton. Det är cirka två procent av den totala skörden av raps och rybs. I stort sett hela produktionen är certifierad för försäljning som ekologiska produkter.

Det är bara höstraps som har tillräckligt många observationer för redovisning på regional nivå av hektarskördar med miljöstödd, och då bara för Västra Götalands län. Där var hektarskörden från arealer med miljöstödd för ekologiska produktionsformer 22 procent lägre än motsvarande hektarskörd från den konventionellt odlade arealen. För raps och rybs har angreppen av rapsbaggar stor inverkan på skördenivån i ekologisk odling. Under 2003 var angreppen begränsade och kom ofta efter det känsliga knoppstadiet.

För den konventionellt odlade arealen finns det fler observationer för raps och rybs, även på regional nivå. Om man jämför hektaravkastningarna med den ordinarie officiella statistiken, som finns publicerad i JO 16 SM 0401, visar det sig att skillnaderna mellan konventionella och ordinarie hektarskörda är marginella och inom felmarginalen.

Oljelinarealen med miljöstödd för ekologiska produktionsformer uppgår till cirka 500 hektar totalt i landet. Antalet uttagna jordbruksföretag i skördeundersökningen räcker inte för redovisning av några uppgifter om den aktuella skörden. Hektarskörden för den konventionellt odlade arealen var på riksnivå cirka tio procent högre än motsvarande hektaravkastning för oljelin enligt den ordinarie officiella statistiken.

Låg hektarskörd för matpotatis vid ekologisk odling

Totalskörden för matpotatis från arealer med miljöstödd för ekologiska produktionsformer beräknas för riket till 10 500 ton, vilket är mindre än 2 procent av rikets totala skörd.

Till matpotatis räknas förutom färskpotatis och höst- och vinterpotatis för direkt konsumtion även potatis för tillverkning av mos, chips, pommes frites m.m. samt foderpotatis och utsädesodlingar av matpotatisorter. Skörd från husbehovsodlingar, kolonilotter etc. ingår inte i denna statistik. Totalskörden avser den kvantitet som bärgats på arealer med miljöstödd för ekologiska produktionsformer, hela kvantiteten är dock inte certifierad för att säljas som ekologisk. Cirka 5 procent av matpotatisarealen i landet odlades med miljöstödd för ekologiska produktionsformer under 2003. Drygt 80 procent av arealen som odlats med miljöstödd var dessutom certifierad, vilket innebär att potatisskörden från den aktuella arealen kan säljas med ekologisk märkning.

Götalands mellanbygder län har den högsta hektarskörden, 15 650 kilo per hektar. Övre Norrland och Mellersta Sveriges skogsbygder redovisar hektarskörda på mellan 10 och 11 ton per hektar. Övriga produktionsområden har hektarskörda under 10 ton per hektar. För konventionellt odlad areal skattas hektarskörden för riket till 26 240 kilo per hektar. Högsta hektarskörden redovisas i Götalands södra slättbygder, 29 880 kilo per hektar, trots att områden har en omfattande odling av färskpotatis som sänker den skattade avkastningen per hektar. Samtliga produktionsområden utom Nedre och Övre Norrland har en hektarskörd som överstiger 20 ton per hektar. I Nedre Norrland är avkastningen nästan 20 ton per hektar medan Övre Norrland har en skörd per hektar på uppemot 16 ton per hektar.

Skillnaden i skörd per hektar beror på flera orsaker. Som tidigare nämnts påverkar odlingens storlek m.m. avkastningsnivån. För matpotatis är en mycket viktig faktor hur stora angreppen av bladmögel blir. Starka angrepp av bladmögel leder till att odlingen måste avbrytas i förtid med lägre skörd per hektar som följd. Även för den konventionella odlingen kan bladmögelangrepp vara ett bekymmer, men för den ekologiskt odlade är det den orsak som man oftast hänvisar till som orsak till en låg skörd per hektar.

Odlingen av färskpotatis är mindre omfattande på ekologiskt odlade arealer jämfört med konventionellt odlade, cirka 4 respektive 15 procent har redovisats som färskpotatis. Avkastningsnivån för färskpotatis är lägre än vid odling av höst- och vinterpotatis i den konventionella odlingen. För ekologisk odling är skördenivån densamma oavsett om skörden bärgats som färskpotatis eller som höst- och vinterpotatis.

Potatis för stärkelse ingår inte

Potatis för stärkelse ingår inte i undersökningen om ekologisk skörd eftersom odlingens omfattning är begränsad, cirka 80 hektar för 2003.

Minst skillnader för slåttervall

Av slåttervallarealen var en hög andel ekologiskt odlad, på riksnivå 30 procent. Den totala bärgade skörden av slåttervall från arealer med miljöstödd för ekologiska produktionsformer har för 2003 skattats till 965 900 ton, varav den första skörden till 629 400 ton och återväxten till 336 500 ton. Rena betesvallar samt återväxt som tillvaratagits genom bete ingår inte i undersökningen. Det är den inbärgade skörden av slåttervall som beräknats. Skörden av slåttervall från ekologiskt odlade arealer motsvarar 25 procent av landets totala slåttervallskörd.

Skillnaden i hektarskörd mellan ekologisk och konventionell odling varierade på produktionsområdesnivå mellan knappt 10 och upp till 27 procent lägre skörd för den ekologiskt odlade arealen. I slåttervall används normalt inte kemisk bekämpning, varken vid ekologisk eller vid konventionell odling. Hög andel klöver kan till viss del kompensera för att lättlöslig handelsgödsel inte används inom den ekologiska odlingen. I praktiken är det också minst skillnad i skördenivå mellan de två metoderna för just slåttervall.

Arealandelen slåttervall respektive betesvall har också skattats. Dessa värden har därefter applicerats på den totala vallarealen med miljöstödd för ekologisk odling 2003. Arealen slåttervall med miljöstödd skattas till 220 200 hektar och betesvallen med miljöstödd till 55 060 hektar.

Odlingsbetingelser

Hösten år 2002 stannade sommarvärmen och det torra vädret kvar långt in i september. Skörden kunde genomföras under gynnsamma förhållanden och stora arealer höstsåddes. Det torra vädret gjorde dock att de höstsådda grödorna hade svårt att etablera sig tillräckligt bra för att klara vintern. Kyligt väder dominerade sedan avslutningen av året och även början av 2003 var kall, men med inslag av tö. Våren anlände tidigt till hela landet. De höstsådda grödorna led av torka på våren och när regn sedan kom i slutet av april var bestånden i många fall alltför glesa. Det ledde till att man på flera håll valde att så om arealen med vårsådda grödor.

Den tidiga våren gjorde att vårsådden kunde genomföras tidigare än normalt. Försommaren var mycket gynnsam för grödornas utveckling. Juli inleddes med ihållande regn i landets södra del vilket ledde till översvämningar, framför allt i Småland. I landets östra och norra delar var det däremot torrt. Sommaren blev som helhet mycket varm. Skörden kunde inledas tidigt och under goda förhållanden. På grund av den varma och övervägande torra sommaren var dock skördenivån lägre än många hoppats. Den tidiga skörden har lett till att en omfattande areal höstsåts även hösten 2003.

Angreppen av växtskadegörare var förhållandevis begränsade under 2003. Den tidiga sådden bidrog till att vårsåden i allmänhet passerade det känsliga stadiet innan fritflugan började kläckas. Angreppen av bladlöss var små och mängden rapsbaggar var måttlig. En del svampsjukdomar förekom dock i stråsådesgrödorna. Väderleken var gynnsam för angrepp av potatisbladmögel och angreppen blev ofta kraftiga i potatisfält utan kemisk bekämpning.

Mer obärgade arealer i ekologisk odling

Uppgifterna om obärgade arealer tyder på att andelen obärgad areal är större inom den ekologiska odlingen än inom den konventionella. För spannmålsgrödorna blev 1,3 procent av arealen obärgad för arealer med miljöstödd medan endast 0,4 procent av den konventionella arealen blev obärgad. För ärter är motsvarande andel 9,8 procent för den ekologiska odlingen och 2,0 procent för den konventionella.

När det gäller raps och rybs beräknas 10,0 procent av den ekologiska arealen vara obärgad. Motsvarande uppgift för den konventionellt odlade arealen är 0,7 procent. Det är för få observationer för att kunna redovisa obärgad areal för oljelin med miljöstödd. Andelen obärgad areal för den konventionella odlingen

av oljelin var 1,3 procent, vilket kan jämföras med 7,8 procent för den ordinarie officiella statistiken där även den ekologiska arealen ingår.

För matpotatis beräknas 4,0 procent av den ekologiska arealen vara obärgad, medan den för konventionellt odlad areal beräknas till 1,4 procent på riksnivå. Störst andel obärgat för konventionellt odlad areal redovisas för Kalmar län, 17,5 procent, främst beroende på översvämningsskador.

Statistiken om obärgade arealer speglar en skillnad i odlings säkerhet mellan ekologisk och konventionell odling. En del av förklaringen till skillnaden mellan odlingsmetoderna kan också vara att andelen obärgad areal vanligen är större i skogsbygderna och i norra Sverige där den ekologiska odlingen är mer frekvent. Under 2003 var det överlag en låg andel obärgad areal jämfört med tidigare år, framförallt som en följd av att det torra höstvädret underlättade skördearbetet.

Kommentarer till tabellerna

I tabellerna redovisas antal företag som varit underlag för beräkningarna, bärgad skörd per hektar, medelfel för hektarskörd, grödareal med miljöstöd för ekologiska produktionsformer, andel av total grödareal, total skörd, medelfel för den totala skörden samt kvoten mellan hektarskörd från areal med miljöstöd för ekologiska produktionsformer och hektarskörd från konventionellt odlad areal.

Medelfelet är ett mått på den beräknade skördens osäkerhet. Ju högre medelfelet är desto mer osäker är den aktuella uppgiften. Se vidare under rubriken ”Statistikens tillförlitlighet”.

För att undvika redovisning av alltför osäkra resultat krävs att redovisad hektarskörd grundar sig på minst 20 företag. Vid färre företag ersätts skördeuppgiften i tabellen med två prickar (...). När inga observationer finns att redovisa markeras detta med ett streck (-).

Uppgifter om andel obärgad areal och arealer skördade som grönfoder redovisas i separata tabeller. Förekomst av obärgade arealer gör att hektarskörd och total skörd blir lägre för den aktuella grödan. Uppgifterna om andel obärgad areal och arealer skördade som grönfoder är mycket osäkra. Osäkerheten är en följd av att förekomsten varierar kraftigt mellan olika gårdar och regioner.

Grödarealerna har baserats på Jordbruksverkets administrativa register för miljöstöd för ekologiska produktionsformer. All areal med miljöstöd för ekologiska produktionsformer under 2003 har tagits med, både enligt det tidigare miljöprogrammet och enligt miljö- och landsbygdsprogrammet. De spannmåls- och ärtarealer som redovisas i detta statistiska meddelande har dock minskats med skattad areal skördad som grönfoder.

Tabeller

Teckenförklaring

Explanation of symbols

–	Noll	Zero
0	Mindre än 5	Less than 5
0,0	Mindre än 0,05	Less than 0.05
..	Uppgift inte tillgänglig eller för osäker för att anges	Data not available or too unreliable to be presented

1a. Höstvete. Skörd 2003. Ekologisk odling**1a. Winter wheat. Harvest in 2003. Organic farming**

Område	Antal företag	Hektar-skörd, kg/ha ¹⁾	Medel-fel, procent	Areal, hektar ²⁾	Andel av total grödareal ³⁾	Total skörd, ton ¹⁾	Medel-fel, procent	Ekol/konv hektarskörd, procent
Län								
Stockholms	16	810	4,8
Uppsala	53	3 410	1,9	2 400	7,4	8 200	1,9	65
Södermanlands	47	2 750	1,6	2 100	7,4	5 800	1,6	57
Östergötlands	41	3 330	2,5	2 040	3,8	6 800	2,9	68
Jönköpings	5	80	8,3
Kronobergs	3	40	9,9
Kalmar	13	240	2,3
Gotlands	16	340	4,8
Blekinge	3	40	1,9
Skåne	9	270	0,3
Hallands	12	560	5,1
Västra Götalands	57	3 080	3,0	3 150	4,7	9 700	3,0	59
Värmlands	11	380	7,7
Örebro	10	250	2,4
Västmanlands	20	2 590	4,9	1 160	7,8	3 000	4,9	59
Dalarnas	4	220	18,5
Gävleborgs	4	100	15,0
Västernorrlands	-	-	-	-	-	-	-	-
Jämtlands	-	-	-	-	-	-	-	-
Västerbottens	-	-	-	0	60,0
Norrbottens	-	-	-	-	-	-	-	-
Produktionsområden								
Götalands södra slättbygder	12	500	0,6
Götalands mellanbygder	30	2 850	4,2	580	1,5	1 700	4,2	47
Götalands norra slättbygder	76	3 190	2,7	4 060	3,7	13 000	2,8	61
Svealands slättbygder	150	2 980	1,4	6 860	6,5	20 500	1,4	61
Götalands skogsbygder	33	2 770	3,8	1 230	6,5	3 400	3,8	62
Mellersta Sveriges skogsb	21	3 310	3,1	920	11,9	3 100	3,2	74
Nedre Norrland	2	20	15,5
Övre Norrland	-	-	-	0	12,0	-
Hela Riket	324	3 100	1,2	14 190	3,9	44 000	1,2	54

Vattenhalt 15,0 procent.

1) Där antalet företag i bearbetningen understiger 20 utelämnas resultaten (..).

2) Areal skördad som grönfoder ingår ej. Den redovisas i tabell 20.

3) Total grödareal har redovisats i Statistiskt meddelande JO 16 SM 0401. Areal skördad som grönfoder ingår ej.

1b. Höstvete. Skörd 2003. Konventionell odling

1b. Winter wheat. Harvest in 2003. Non-organic farming

Område	Antal företag	Hektar-skörd, kg/ha ¹⁾	Medel-fel, procent	Areal, hektar ²⁾
Län				
Stockholms	104	4 550	1,9	16 170
Uppsala	171	5 250	2,3	30 140
Södermanlands	158	4 850	1,4	26 570
Östergötlands	293	4 890	1,1	52 010
Jönköpings	20	4 770	3,9	940
Kronobergs	11	350
Kalmar	107	5 260	1,8	10 310
Gotlands	95	5 060	2,9	6 720
Blekinge	48	5 790	2,0	2 300
Skåne	513	7 620	0,7	100 140
Hallands	97	5 460	4,0	10 330
Västra Götalands	341	5 260	1,5	64 660
Värmlands	46	5 210	2,7	4 630
Örebro	105	4 850	1,7	9 980
Västmanlands	127	4 390	2,9	13 800
Dalarnas	20	4 460	6,3	980
Gävleborgs	12	570
Västernorrlands	1	40
Jämtlands	-	-	-	-
Västerbottens	-	-	-	0
Norrbottnens	-	-	-	0
Produktionsområden				
Götalands södra slättbygder	448	7 610	0,8	83 910
Götalands mellanbygder	340	6 060	1,3	37 710
Götalands norra slättbygder	538	5 210	0,9	104 770
Svealands slättbygder	692	4 900	1,0	99 220
Götalands skogsbygder	166	4 480	2,8	17 890
Mellersta Sveriges skogsb	79	4 470	4,1	6 970
Nedre Norrland	6	140
Övre Norrland	-	-	-	0
Hela Riket	2 269	5 740	0,7	350 620

Vattenhalt 15,0 procent.

1) Där antalet företag i bearbetningen understiger 20 utelämnas resultaten (...).

2) Areal skördad som grönfoder ingår ej. Den redovisas i tabell 20.

2a. Vårvete. Skörd 2003. Ekologisk odling**2a. Spring wheat. Harvest in 2003. Organic farming**

Område	Antal företag	Hektar-skörd, kg/ha ¹⁾	Medel-fel, procent	Areal, hektar ²⁾	Andel av total grödareal ³⁾	Total skörd, ton ¹⁾	Medel-fel, procent	Ekol/konv hektarskörd, procent
Län								
Stockholms	5	160	18,4
Uppsala	29	3 520	1,6	650	14,6	2 300	9,0	69
Södermanlands	23	2 670	1,8	500	17,6	1 300	1,8	55
Östergötlands	25	3 390	1,1	830	25,7	2 800	1,1	73
Jönköpings	-	-	-	20	28,6	-
Kronobergs	3	20	38,1
Kalmar	6	90	8,0
Gotlands	2	60	3,0
Blekinge	-	-	-	0	0,3	-
Skåne	27	4 000	1,9	1 120	9,4	4 500	1,9	61
Hallands	16	460	27,8
Västra Götalands	43	2 250	4,7	2 550	41,2	5 700	4,7	49
Värmlands	7	120	21,6
Örebro	15	400	7,7
Västmanlands	43	3 270	1,4	1 340	25,1	4 400	1,4	66
Dalarnas	7	200	57,7
Gävleborgs	2	50	43,4
Västernorrlands	-	-	-	0	50,0	-
Jämtlands	1	0
Västerbottens	-	-	-	-	-	-	-	-
Norrbottens	-	-	-	-	-	-	-	-
Produktionsområden								
Götalands södra slättbygder	19	880	8,7
Götalands mellanbygder	19	660	9,4
Götalands norra slättbygder	54	2 610	3,9	2 800	34,6	7 300	3,9	55
Svealands slättbygder	116	3 160	1,0	2 950	16,0	9 300	2,2	62
Götalands skogsbygder	24	2 580	3,9	690	37,7	1 800	3,9	63
Mellersta Sveriges skogsb	21	2 590	2,7	590	40,1	1 500	2,7	52
Nedre Norrland	1	0	42,4
Övre Norrland	-	-	-	-	-	-	-	-
Hela Riket	254	2 980	1,3	8 560	18,2	25 500	1,5	56

Vattenhalt 15,0 procent.

1) Där antalet företag i bearbetningen understiger 20, eller då uppgiften är för osäker, utelämnas resultaten (..).

2) Areal skördad som grönfoder ingår ej. Den redovisas i tabell 20.

3) Total grödareal har redovisats i Statistiskt meddelande JO 16 SM 0401. Areal skördad som grönfoder ingår ej.

2b. Vårvete. Skörd 2003. Konventionell odling

2b. Spring wheat. Harvest in 2003. Non-organic farming

Område	Antal företag	Hektar-skörd, kg/ha ¹⁾	Medel-fel, procent	Areal, hektar ²⁾
Län				
Stockholms	16	690
Uppsala	67	5 070	2,8	3 790
Södermanlands	49	4 870	1,7	2 420
Östergötlands	60	4 650	3,4	2 470
Jönköpings	1	40
Kronobergs	1	30
Kalmar	21	4 980	2,6	1 020
Gotlands	47	4 650	2,4	1 990
Blekinge	20	5 820	1,9	1 080
Skåne	181	6 510	0,8	10 840
Hallands	27	4 790	3,2	1 230
Västra Götalands	70	4 560	2,2	3 730
Värmlands	11	420
Örebro	84	5 460	1,1	4 820
Västmanlands	72	5 000	1,5	4 140
Dalarnas	7	160
Gävleborgs	2	70
Västernorrlands	-	-	-	0
Jämtlands	-	-	-	-
Västerbottens	-	-	-	-
Norrbottens	-	-	-	-
Produktionsområden				
Götalands södra slättbygder	156	6 570	0,8	9 300
Götalands mellanbygder	124	5 260	1,1	6 410
Götalands norra slättbygder	116	4 720	2,1	5 410
Svealands slättbygder	292	5 140	1,0	15 670
Götalands skogsbygder	24	4 120	3,9	1 160
Mellersta Sveriges skogsb	23	4 920	3,2	980
Nedre Norrland	1	0
Övre Norrland	-	-	-	-
Hela Riket	736	5 350	0,6	38 920

Vattenhalt 15,0 procent.

1) Där antalet företag i bearbetningen understiger 20 utelämnas resultaten (...).

2) Areal skördad som grönfoder ingår ej. Den redovisas i tabell 20.

3a. Höstråg. Skörd 2003. Ekologisk odling

3a. Winter rye. Harvest in 2003. Organic farming

Område	Antal företag	Hektar-skörd, kg/ha ¹⁾	Medel-fel, procent	Areal, hektar ²⁾	Andel av total grödareal ³⁾	Total skörd, ton ¹⁾	Medel-fel, procent	Ekol/konv hektarskörd, procent
Län								
Stockholms	2	80	12,5
Uppsala	15	190	18,7
Södermanlands	10	210	18,3
Östergötlands	14	310	8,1
Jönköpings	-	-	-	10	69,0	-
Kronobergs	3	10	38,6
Kalmar	6	140	19,6
Gotlands	4	190	23,0
Blekinge	1	10	2,6
Skåne	10	280	3,5
Hallands	6	80	15,9
Västra Götalands	22	2 630	3,9	720	15,4	1 900	3,9	51
Värmlands	2	100	43,1
Örebro	6	80	6,2
Västmanlands	4	130	26,3
Dalarnas	6	50	30,5
Gävleborgs	1	20	47,2
Västernorrlands	-	-	-	-	-	-	-	-
Jämtlands	-	-	-	-	-	-	-	-
Västerbottens	-	-	-	0	6,3	-
Norrbottens	-	-	-	-	-	-	-	-
Produktionsområden								
Götalands södra slättbygder	7	150	3,8
Götalands mellanbygder	13	420	7,3
Götalands norra slättbygder	28	2 910	3,3	790	10,5	2 300	3,3	54
Svealands slättbygder	36	2 530	2,2	710	16,1	1 800	2,2	61
Götalands skogsbygder	14	320	23,9
Mellersta Sveriges skogsb	13	220	21,2
Nedre Norrland	1	10	28,8
Övre Norrland	-	-	-	0	6,3	-
Hela Riket	112	2 690	1,9	2 620	10,9	7 000	1,9	52

Vattenhalt 15,0 procent.

1) Där antalet företag i bearbetningen understiger 20 utelämnas resultaten (...).

2) Areal skördad som grönfoder ingår ej. Den redovisas i tabell 20.

3) Total grödareal har redovisats i Statistiskt meddelande JO 16 SM 0401. Areal skördad som grönfoder ingår ej.

3b. Höstråg. Skörd 2003. Konventionell odling

3b. Winter rye. Harvest in 2003. Non-organic farming

Område	Antal företag	Hektar-skörd, kg/ha ¹⁾	Medel-fel, procent	Areal, hektar ²⁾
Län				
Stockholms	22	3 820	3,4	560
Uppsala	28	3 750	4,3	860
Södermanlands	29	3 830	3,6	950
Östergötlands	85	5 450	1,9	3 470
Jönköpings	-	-	-	0
Kronobergs	2	30
Kalmar	20	3 430	6,7	590
Gotlands	27	4 230	7,9	660
Blekinge	13	230
Skåne	143	6 080	2,3	7 820
Hallands	12	410
Västra Götalands	88	5 150	1,8	4 020
Värmlands	5	130
Örebro	40	4 830	3,0	1 240
Västmanlands	12	380
Dalarnas	6	120
Gävleborgs	-	-	-	20
Västernorrlands	-	-	-	0
Jämtlands	-	-	-	-
Västerbottens	1	20
Norrbottens	-	-	-	-
Produktionsområden				
Götalands södra slättbygder	80	6 460	2,2	3 820
Götalands mellanbygder	114	5 230	3,2	5 320
Götalands norra slättbygder	162	5 370	1,4	6 750
Svealands slättbygder	127	4 130	1,6	3 760
Götalands skogsbygder	26	3 440	4,7	1 020
Mellersta Sveriges skogsb	21	4 300	5,3	810
Nedre Norrland	2	20
Övre Norrland	1	20
Hela Riket	533	5 150	1,2	21 530

Vattenhalt 15,0 procent.

1) Där antalet företag i bearbetningen understiger 20 utelämnas resultaten (...).

2) Areal skördad som grönfoder ingår ej. Den redovisas i tabell 20.

4a. Höstkorn. Skörd 2003. Ekologisk odling**4a. Winter barley. Harvest in 2003. Organic farming**

Område	Antal företag	Hektar-skörd, kg/ha ¹⁾	Medel-fel, procent	Areal, hektar ²⁾	Andel av total grödareal ³⁾	Total skörd, ton ¹⁾	Medel-fel, procent	Ekol/konv hektarskörd, procent
Län								
Stockholms	1	0	2,5
Uppsala	-	-	-	0	0,9	-
Södermanlands	-	-	-	-	-	-	-	-
Östergötlands	-	-	-	-	-	-	-	-
Jönköpings	1	20	16,0
Kronobergs	-	-	-	0	4,7	-
Kalmar	1	0	0,3
Gotlands	-	-	-	10	0,9	-
Blekinge	-	-	-	10	5,4	-
Skåne	-	-	-	-	-	-	-	-
Hallands	-	-	-	0	2,4	-
Västra Götalands	-	-	-	-	-	-	-	-
Värmlands	-	-	-	10	7,0	-
Örebro	-	-	-	10	13,8	-
Västmanlands	-	-	-	-	-	-	-	-
Dalarnas	-	-	-	-	-	-	-	-
Gävleborgs	-	-	-	-	-	-	-	-
Västernorrlands	-	-	-	-	-	-	-	-
Jämtlands	-	-	-	-	-	-	-	-
Västerbottens	-	-	-	-	-	-	-	-
Norrbottens	-	-	-	-	-	-	-	-
Produktionsområden								
Götalands södra slättbygder	-	-	-	0	0,2	-
Götalands mellanbygder	1	10	0,4
Götalands norra slättbygder	-	-	-	20	4,6	-
Svealands slättbygder	1	20	4,3
Götalands skogsbygder	1	20	3,0
Mellersta Sveriges skogsb	-	-	-	-	-	-	-	-
Nedre Norrland	-	-	-	-	-	-	-	-
Övre Norrland	-	-	-	-	-	-	-	-
Hela Riket	3	50	0,8

Vattenhalt 15,0 procent.

1) Där antalet företag i bearbetningen understiger 20 utelämnas resultaten (..).

2) Areal skördad som grönfoder ingår ej. Den redovisas i tabell 20.

3) Total grödareal har redovisats i Statistiskt meddelande JO 16 SM 0401. Areal skördad som grönfoder ingår ej.

4b. Höstkorn. Skörd 2003. Konventionell odling

4b. Winter barley. Harvest in 2003. Non-organic farming

Område	Antal företag	Hektar-skörd, kg/ha ¹⁾	Medel-fel, procent	Areal, hektar ²⁾
Län				
Stockholms	2	120
Uppsala	1	160
Södermanlands	2	40
Östergötlands	6	250
Jönköpings	3	110
Kronobergs	-	-	-	20
Kalmar	37	3 580	6,3	1 500
Gotlands	24	3 180	9,6	880
Blekinge	7	100
Skåne	56	6 220	1,4	2 520
Hallands	1	120
Västra Götalands	3	150
Värmlands	-	-	-	70
Örebro	-	-	-	60
Västmanlands	-	-	-	60
Dalarnas	-	-	-	-
Gävleborgs	-	-	-	-
Västernorrlands	-	-	-	-
Jämtlands	-	-	-	-
Västerbottens	-	-	-	-
Norrbottnens	-	-	-	-
Produktionsområden				
Götalands södra slättbygder	39	6 550	1,8	1 830
Götalands mellanbygder	80	4 000	4,4	3 000
Götalands norra slättbygder	8	400
Svealands slättbygder	5	440
Götalands skogsbygder	9	450
Mellersta Sveriges skogsb	1	50
Nedre Norrland	-	-	-	20
Övre Norrland	-	-	-	-
Hela Riket	142	4 590	2,7	6 210

Vattenhalt 15,0 procent.

1) Där antalet företag i bearbetningen understiger 20 utelämnas resultaten (...).

2) Areal skördad som grönfoder ingår ej. Den redovisas i tabell 20.

5a. Vårkorn. Skörd 2003. Ekologisk odling**5a. Spring barley. Harvest in 2003. Organic farming**

Område	Antal företag	Hektar-skörd, kg/ha ¹⁾	Medel-fel, procent	Areal, hektar ²⁾	Andel av total grödareal ³⁾	Total skörd, ton ¹⁾	Medel-fel, procent	Ekol/konv hektarskörd, procent
Län								
Stockholms	12	530	6,1
Uppsala	26	2 780	4,5	770	2,6	2 100	5,1	60
Södermanlands	19	500	4,9
Östergötlands	15	560	3,5
Jönköpings	29	2 500	5,8	1 040	14,4	2 600	5,8	89
Kronobergs	12	310	10,2
Kalmar	21	2 460	7,5	580	3,6	1 400	11,9	64
Gotlands	26	2 560	5,4	990	6,0	2 500	8,9	60
Blekinge	7	140	3,5
Skåne	36	3 850	2,2	1 260	1,5	4 900	2,8	66
Hallands	20	2 700	4,7	640	3,0	1 700	6,1	69
Västra Götalands	32	2 340	6,5	1 990	5,4	4 700	6,9	60
Värmlands	13	1 010	8,9
Örebro	11	330	2,1
Västmanlands	18	570	2,5
Dalarnas	21	2 440	6,6	1 250	9,3	3 100	6,6	74
Gävleborgs	29	2 030	8,5	2 150	16,1	4 400	8,7	71
Västernorrlands	21	2 040	5,6	1 670	29,2	3 400	5,7	75
Jämtlands	19	1 140	48,6
Västerbottens	18	1 560	11,9
Norrbottens	20	2 100	7,6	1 190	25,0	2 500	11,1	88
Produktionsområden								
Götalands södra slättbygder	23	3 750	3,6	860	1,2	3 200	3,6	66
Götalands mellanbygder	67	2 800	3,5	2 000	3,5	5 600	5,1	60
Götalands norra slättbygder	29	2 430	7,3	1 320	3,6	3 200	7,3	52
Svealands slättbygder	86	2 750	3,7	3 040	3,4	8 340	3,8	63
Götalands skogsbygder	74	2 550	3,7	3 120	7,7	8 000	4,4	83
Mellersta Sveriges skogsb	46	2 170	5,1	2 280	9,0	4 900	5,1	73
Nedre Norrland	61	2 100	4,4	4 790	23,3	10 100	4,5	71
Övre Norrland	39	2 110	4,9	2 780	15,6	5 900	7,3	88
Hela Riket	425	2 440	1,7	20 190	5,6	49 200	2,0	56

Vattenhalt 15,0 procent.

1) Där antalet företag i bearbetningen understiger 20 utelämnas resultaten (..).

2) Areal skördad som grönfoder ingår ej. Den redovisas i tabell 20.

3) Total grödareal har redovisats i Statistiskt meddelande JO 16 SM 0401. Areal skördad som grönfoder ingår ej.

5b. Vårkorn. Skörd 2003. Konventionell odling

5b. Spring barley. Harvest in 2003. Non-organic farming

Område	Antal företag	Hektar-skörd, kg/ha ¹⁾	Medel-fel, procent	Areal, hektar ²⁾
Län				
Stockholms	78	3 590	5,7	8 120
Uppsala	161	4 630	2,4	28 310
Södermanlands	107	3 980	5,1	9 770
Östergötlands	201	4 420	4,5	15 560
Jönköpings	65	2 810	6,2	6 250
Kronobergs	45	3 280	6,0	2 700
Kalmar	138	3 820	3,0	15 430
Gotlands	134	4 240	2,9	15 260
Blekinge	68	4 350	3,2	3 820
Skåne	518	5 780	0,9	85 230
Hallands	135	3 890	5,3	20 850
Västra Götalands	265	3 920	3,6	34 540
Värmlands	87	3 050	6,2	10 410
Örebro	135	4 480	3,0	15 470
Västmanlands	150	4 340	2,8	22 130
Dalarnas	54	3 310	3,6	12 320
Gävleborgs	58	2 870	4,3	11 340
Västernorrlands	29	2 710	4,7	4 070
Jämtlands	26	3 000	5,4	1 200
Västerbottens	54	2 380	5,6	11 450
Norrbottnens	33	2 400	5,3	3 480
Produktionsområden				
Götalands södra slättbygder	455	5 650	1,3	70 290
Götalands mellanbygder	436	4 650	1,5	54 310
Götalands norra slättbygder	368	4 630	1,6	35 180
Svealands slättbygder	652	4 340	1,5	86 770
Götalands skogsbygder	288	3 070	4,3	36 980
Mellersta Sveriges skogsb	149	2 970	4,6	23 170
Nedre Norrland	105	2 950	3,3	15 880
Övre Norrland	88	2 400	4,4	14 960
Hela Riket	2 541	4 320	0,9	337 600

Vattenhalt 15,0 procent.

1) Där antalet företag i bearbetningen understiger 20 utelämnas resultaten (...).

2) Areal skördad som grönfoder ingår ej. Den redovisas i tabell 20.

6a. Havre. Skörd 2003. Ekologisk odling**6a. Oats. Harvest in 2003. Organic farming**

Område	Antal företag	Hektar-skörd, kg/ha ¹⁾	Medel-fel, procent	Areal, hektar ²⁾	Andel av total grödareal ³⁾	Total skörd, ton ¹⁾	Medel-fel, procent	Ekol/konv hektarskörd, procent
Län								
Stockholms	17	1 160	12,5
Uppsala	45	3 190	1,5	1 500	11,9	4 800	1,6	70
Södermanlands	50	2 370	7,0	1 960	11,9	4 600	7,0	56
Östergötlands	49	2 990	3,6	1 640	10,1	4 900	3,6	63
Jönköpings	28	2 830	4,5	990	12,5	2 800	15,8	79
Kronobergs	9	300	5,7
Kalmar	16	600	9,7
Gotlands	11	300	13,0
Blekinge	4	90	5,8
Skåne	21	3 870	2,9	610	4,0	2 400	4,1	67
Hallands	22	3 390	7,5	820	6,4	2 800	9,6	82
Västra Götalands	102	2 140	5,5	9 630	10,6	20 600	6,8	52
Värmlands	36	2 070	10,0	3 630	21,9	7 500	10,9	52
Örebro	30	2 590	4,6	1 420	6,6	3 700	6,9	58
Västmanlands	60	2 710	5,5	3 060	11,7	8 300	7,2	62
Dalarnas	22	2 690	10,5	910	18,3	2 400	10,5	73
Gävleborgs	27	2 250	7,6	1 390	21,9	3 100	8,3	84
Västernorrlands	5	210	29,6
Jämtlands	3	50	30,1
Västerbottens	7	600	35,8
Norrbottens	2	190	30,4
Produktionsområden								
Götalands södra slättbygder	21	4 110	6,0	630	3,6	2 600	9,3	78
Götalands mellanbygder	36	3 420	7,8	990	10,3	3 400	7,9	67
Götalands norra slättbygder	98	2 460	5,7	6 490	8,6	16 000	7,8	53
Svealands slättbygder	209	2 590	3,2	10 850	11,9	28 100	3,4	59
Götalands skogsbygder	93	2 170	6,4	6 220	12,5	13 500	7,6	65
Mellersta Sveriges skogsb	71	2 170	7,6	3 740	15,7	8 100	9,0	63
Nedre Norrland	29	2 120	6,7	1 300	26,5	2 800	10,7	80
Övre Norrland	9	790	34,1
Hela Riket	566	2 460	2,3	30 960	11,3	76 100	2,8	58

Vattenhalt 15,0 procent.

1) Där antalet företag i bearbetningen understiger 20 utelämnas resultaten (..).

2) Areal skördad som grönfoder ingår ej. Den redovisas i tabell 20.

3) Total grödareal har redovisats i Statistiskt meddelande JO 16 SM 0401. Areal skördad som grönfoder ingår ej.

6b. Havre. Skörd 2003. Konventionell odling
6b. Oats. Harvest in 2003. Non-organic farming

Område	Antal företag	Hektar-skörd, kg/ha ¹⁾	Medel-fel, procent	Areal, hektar ²⁾
Län				
Stockholms	85	3 630	5,0	8 310
Uppsala	127	4 560	4,2	11 200
Södermanlands	144	4 250	3,0	14 620
Östergötlands	187	4 740	2,6	14 760
Jönköpings	65	3 600	4,4	6 590
Kronobergs	52	4 090	4,3	4 800
Kalmar	74	3 790	3,0	5 500
Gotlands	39	4 550	4,9	1 980
Blekinge	38	4 710	5,2	1 530
Skåne	227	5 820	1,7	14 430
Hallands	122	4 120	4,1	11 950
Västra Götalands	416	4 100	2,5	80 110
Värmlands	92	3 970	6,3	12 720
Örebro	154	4 480	3,4	20 120
Västmanlands	152	4 350	3,5	23 130
Dalarnas	48	3 700	4,7	4 100
Gävleborgs	41	2 680	7,3	4 920
Västernorrlands	6	420
Jämtlands	4	60
Västerbottens	19	1 120
Norrbottens	10	450
Produktionsområden				
Götalands södra slättbygder	243	5 290	2,4	17 230
Götalands mellanbygder	170	5 080	2,4	8 650
Götalands norra slättbygder	484	4 660	1,9	68 360
Svealands slättbygder	692	4 400	1,7	80 890
Götalands skogsbygder	293	3 350	3,5	42 780
Mellersta Sveriges skogsb	154	3 440	3,2	19 950
Nedre Norrland	37	2 650	8,3	3 410
Övre Norrland	29	2 660	5,9	1 570
Hela Riket	2 102	4 240	1,1	242 420

Vattenhalt 15,0 procent.

1) Där antalet företag i bearbetningen understiger 20 utelämnas resultaten (...).

2) Areal skördad som grönfoder ingår ej. Den redovisas i tabell 20.

7a. Rågvete. Skörd 2003. Ekologisk odling**7a. Triticale. Harvest in 2003. Organic farming**

Område	Antal företag	Hektar-skörd, kg/ha ¹⁾	Medel-fel, procent	Areal, hektar ²⁾	Andel av total grödareal ³⁾	Total skörd, ton ¹⁾	Medel-fel, procent	Ekol/konv hektarskörd, procent
Län								
Stockholms	7	150	19,4
Uppsala	14	300	26,3
Södermanlands	15	210	8,3
Östergötlands	31	3 120	3,1	660	11,4	2 100	3,2	67
Jönköpings	16	360	19,3
Kronobergs	3	80	5,8
Kalmar	10	200	4,9
Gotlands	14	280	7,6
Blekinge	1	10	1,2
Skåne	14	380	10,2
Hallands	12	200	5,7
Västra Götalands	36	3 280	2,7	1 060	9,4	3 500	2,7	68
Värmlands	3	90	6,2
Örebro	1	10	1,0
Västmanlands	4	50	9,3
Dalarnas	3	10	75,7
Gävleborgs	2	50	54,9
Västernorrlands	-	-	-	0	1,5	-
Jämtlands	-	-	-	-	-	-	-	-
Västerbottens	-	-	-	-	-	-	-	-
Norrbottens	-	-	-	-	-	-	-	-
Produktionsområden								
Götalands södra slättbygder	11	280	6,4
Götalands mellanbygder	27	3 160	3,9	610	6,7	1 900	3,9	65
Götalands norra slättbygder	46	3 440	2,0	1 190	9,8	4 100	2,0	70
Svealands slättbygder	44	3 010	1,5	800	11,5	2 400	1,5	62
Götalands skogsbygder	46	2 970	2,6	1 090	11,7	3 200	2,6	70
Mellersta Sveriges skogsb	12	140	6,7
Nedre Norrland	-	-	-	10	9,8	-
Övre Norrland	-	-	-	-	-	-	-	-
Hela Riket	186	3 130	1,2	4 120	9,3	12 900	1,2	66

Vattenhalt 15,0 procent.

1) Där antalet företag i bearbetningen understiger 20 utelämnas resultaten (..).

2) Areal skördad som grönfoder ingår ej. Den redovisas i tabell 20.

3) Total grödareal har redovisats i Statistiskt meddelande JO 16 SM 0401. Areal skördad som grönfoder ingår ej.

7b. Rågvete. Skörd 2003. Konventionell odling

7b. Triticale. Harvest in 2003. Non-organic farming

Område	Antal företag	Hektar-skörd, kg/ha ¹⁾	Medel-fel, procent	Areal, hektar ²⁾
Län				
Stockholms	18	640
Uppsala	19	880
Södermanlands	49	4 740	2,1	2 300
Östergötlands	97	4 680	2,5	5 220
Jönköpings	41	3 860	4,8	1 510
Kronobergs	48	4 370	3,2	1 360
Kalmar	71	4 270	3,0	3 860
Gotlands	67	4 970	3,1	3 470
Blekinge	32	4 820	4,9	1 120
Skåne	66	5 720	2,7	3 360
Hallands	73	4 910	3,2	3 380
Västra Götalands	161	4 850	1,9	10 150
Värmlands	25	4 970	2,9	1 290
Örebro	29	4 360	5,0	1 060
Västmanlands	14	520
Dalarnas	-	-	-	0
Gävleborgs	3	40
Västernorrlands	5	60
Jämtlands	-	-	-	-
Västerbottens	9	80
Norrbottnens	1	10
Produktionsområden				
Götalands södra slättbygder	86	5 370	2,7	4 080
Götalands mellanbygder	178	4 870	1,9	8 600
Götalands norra slättbygder	199	4 940	1,8	11 060
Svealands slättbygder	140	4 820	1,5	6 210
Götalands skogsbygder	171	4 250	2,2	8 190
Mellersta Sveriges skogsb	37	4 300	3,1	2 010
Nedre Norrland	7	80
Övre Norrland	10	90
Hela Riket	828	4 770	0,9	40 330

Vattenhalt 15,0 procent.

1) Där antalet företag i bearbetningen understiger 20 utelämnas resultaten (..).

2) Areal skördad som grönfoder ingår ej. Den redovisas i tabell 20.

8a. Blandsäd. Skörd 2003. Ekologisk odling

8a. Mixed grain. Harvest in 2003. Organic farming

Område	Antal företag	Hektar-skörd, kg/ha ¹⁾	Medel-fel, procent	Areal, hektar ²⁾	Andel av total grödareal ³⁾	Total skörd, ton ¹⁾	Medel-fel, procent	Ekol/konv hektarskörd, procent
Län								
Stockholms	8	280	60,7
Uppsala	27	3 220	3,9	760	36,7	2 400	11,7	71
Södermanlands	12	240	26,3
Östergötlands	21	2 820	3,4	620	17,2	1 800	11,8	67
Jönköpings	16	450	26,6
Kronobergs	6	100	28,5
Kalmar	10	290	23,3
Gotlands	4	50	13,0
Blekinge	-	-	-	-	-	-	-	-
Skåne	12	390	42,9
Hallands	5	150	14,9
Västra Götalands	39	2 640	5,9	1 980	19,1	5 200	12,1	68
Värmlands	9	260	39,5
Örebro	7	300	33,4
Västmanlands	5	160	10,6
Dalarnas	6	150	37,3
Gävleborgs	9	300	38,7
Västernorrlands	8	260	73,2
Jämtlands	3	130
Västerbottens	5	120	34,7
Norrbottens	1	80	63,6
Produktionsområden								
Götalands södra slättbygder	2	90	10,0
Götalands mellanbygder	16	310	35,4
Götalands norra slättbygder	33	2 880	6,8	1 340	14,9	3 900	13,8	65
Svealands slättbygder	60	2 840	3,0	1 700	28,9	4 800	5,6	67
Götalands skogsbygder	56	2 640	3,9	1 720	22,7	4 600	11,5	79
Mellersta Sveriges skogsb	22	2 690	3,7	940	46,5	2 500	9,5	89
Nedre Norrland	18	620	54,4
Övre Norrland	6	190	39,8
Hela Riket	213	2 680	2,1	6 860	24,7	18 400	7,5	70

Vattenhalt 15,0 procent.

1) Där antalet företag i bearbetningen understiger 20, eller då uppgiften är för osäker, utelämnas resultaten (...).

2) Areal skördad som grönfoder ingår ej. Den redovisas i tabell 20.

3) Total grödareal har redovisats i Statistiskt meddelande JO 16 SM 0401. Areal skördad som grönfoder ingår ej.

8b. Blandsäd. Skörd 2003. Konventionell odling
8b. Mixed grain. Harvest in 2003. Non-organic farming

Område	Antal företag	Hektar-skörd, kg/ha ¹⁾	Medel-fel, procent	Areal, hektar ²⁾
Län				
Stockholms	5	250
Uppsala	7	1 250
Södermanlands	17	710
Östergötlands	21	4 210	5,0	2 980
Jönköpings	24	3 440	12,5	1 060
Kronobergs	10	240
Kalmar	17	930
Gotlands	2	120
Blekinge	3	60
Skåne	9	470
Hallands	15	890
Västra Götalands	70	3 880	4,2	7 890
Värmlands	9	360
Örebro	8	630
Västmanlands	16	1 370
Dalarnas	8	160
Gävleborgs	5	270
Västernorrlands	3	100
Jämtlands	3	30
Västerbottens	10	220
Norrbottens	5	50
Produktionsområden				
Götalands södra slättbygder	13	720
Götalands mellanbygder	13	470
Götalands norra slättbygder	56	4 440	4,5	7 100
Svealands slättbygder	53	4 260	3,2	4 190
Götalands skogsbygder	84	3 360	4,6	5 400
Mellersta Sveriges skogsb	24	3 040	5,2	1 120
Nedre Norrland	9	350
Övre Norrland	15	270
Hela Riket	267	3 810	2,3	19 320

Vattenhalt 15,0 procent.

1) Där antalet företag i bearbetningen understiger 20 utelämnas resultaten (..).

2) Areal skördad som grönfoder ingår ej. Den redovisas i tabell 20.

9a. Ärtor. Skörd 2003. Ekologisk odling
9a. Peas. Harvest in 2003. Organic farming

Område	Antal företag	Hektar-skörd, kg/ha ¹⁾	Medel-fel, procent	Areal, hektar ²⁾	Andel av total grödareal ³⁾	Total skörd, ton ¹⁾	Medel-fel, procent	Ekol/konv hektarskörd, procent
Län								
Stockholms	5	110	10,8
Uppsala	32	3 060	1,6	630	25,2	1 900	1,9	86
Södermanlands	38	2 290	2,9	640	29,0	1 500	4,7	67
Östergötlands	38	2 560	2,2	850	14,6	2 200	2,6	78
Jönköpings	4	80	64,9
Kronobergs	-	-	-	30	-
Kalmar	10	160	15,0
Gotlands	12	150	16,8
Blekinge	3	40	43,1
Skåne	14	170	5,5
Hallands	5	90	10,3
Västra Götalands	41	1 920	6,7	1 490	47,2	2 900	7,0	68
Värmlands	14	260	40,3
Örebro	10	160	21,0
Västmanlands	35	2 640	3,5	680	46,6	1 800	3,5	88
Dalarnas	8	150	54,2
Gävleborgs	2	50	45,0
Västernorrlands	-	-	-	0	35,7	-
Jämtlands	-	-	-	0	-
Västerbottens	-	-	-	-	-	-	-	-
Norrbottens	-	-	-	0	-
Produktionsområden								
Götalands södra slättbygder	10	170	6,4
Götalands mellanbygder	25	2 310	4,0	360	11,6	800	5,4	67
Götalands norra slättbygder	59	2 290	3,1	1 780	22,6	4 100	3,4	70
Svealands slättbygder	133	2 330	2,0	2 400	28,7	5 600	2,6	69
Götalands skogsbygder	24	1 610	12,1	560	44,3	900	13,6	60
Mellersta Sveriges skogsb	20	2 170	5,6	460	47,3	1 000	6,0	85
Nedre Norrland	-	-	-	10	41,5	-
Övre Norrland	-	-	-	0	-
Hela Riket	271	2 220	1,8	5 720	23,7	12 700	2,1	63

Vattenhalt 15,0 procent.

1) Där antalet företag i bearbetningen understiger 20, eller då uppgiften är för osäker, utelämnas resultaten (...).

2) Areal skördad som grönfoder ingår ej. Den redovisas i tabell 21.

3) Total grödareal har redovisats i Statistiskt meddelande JO 16 SM 0401. Areal skördad som grönfoder ingår ej.

9b. Ärtor. Skörd 2003. Konventionell odling
9b. Peas. Harvest in 2003. Non-organic farming

Område	Antal företag	Hektar-skörd, kg/ha ¹⁾	Medel-fel, procent	Areal, hektar ²⁾
Län				
Stockholms	26	3 350	1,8	890
Uppsala	54	3 580	2,4	1 880
Södermanlands	45	3 430	2,2	1 570
Östergötlands	133	3 300	2,3	5 000
Jönköpings	4	50
Kronobergs	-	-	-	-
Kalmar	46	2 830	3,9	890
Gotlands	42	3 070	5,4	700
Blekinge	6	50
Skåne	98	4 600	2,2	2 910
Hallands	31	2 960	6,5	740
Västra Götalands	56	2 800	5,0	1 640
Värmlands	14	320
Örebro	29	3 290	3,2	600
Västmanlands	21	2 990	7,0	820
Dalarnas	6	110
Gävleborgs	2	70
Västernorrlands	-	-	-	0
Jämtlands	-	-	-	-
Västerbottens	-	-	-	-
Norrbottens	-	-	-	-
Produktionsområden				
Götalands södra slättbygder	81	4 540	2,9	2 440
Götalands mellanbygder	130	3 430	2,5	2 620
Götalands norra slättbygder	164	3 270	2,2	6 090
Svealands slättbygder	180	3 360	1,5	5 900
Götalands skogsbygder	31	2 680	8,0	630
Mellersta Sveriges skogsb	27	2 540	3,7	520
Nedre Norrland	-	-	-	-
Övre Norrland	-	-	-	-
Hela Riket	613	3 530	2,2	18 230

Vattenhalt 15,0 procent.

1) Där antalet företag i bearbetningen understiger 20 utelämnas resultaten (..).

2) Areal skördad som grönfoder ingår ej. Den redovisas i tabell 21.

10a. Höstraps. Skörd 2003. Ekologisk odling
 10a. Winter rape. Harvest in 2003. Organic farming

Område	Antal företag	Hektar-skörd, kg/ha ¹⁾	Medel-fel, procent	Areal, hektar ²⁾	Andel av total grödareal ³⁾	Total skörd, ton ¹⁾	Medel-fel, procent	Ekol/konv hektarskörd, procent
Län								
Stockholms	-	-	-	-	-	-	-	-
Uppsala	-	-	-	-	-	-	-	-
Södermanlands	-	-	-	10	5,0	-
Östergötlands	1	20	0,8
Jönköpings	1	20	20,5
Kronobergs	-	-	-	-	-	-	-	-
Kalmar	-	-	-	0	0,2
Gotlands	-	-	-	-	-	-	-	-
Blekinge	-	-	-	10	11,3
Skåne	7	150	1,1
Hallands	9	100	11,9
Västra Götalands	20	1 970	4,3	450	8,3	900	4,3	78
Värmlands	-	-	-	0	5,8	-
Örebro	-	-	-	-	-	-	-	-
Västmanlands	-	-	-	-	-	-	-	-
Dalarnas	-	-	-	-	-	-	-	-
Gävleborgs	-	-	-	-	-	-	-	-
Västernorrlands	-	-	-	-	-	-	-	-
Jämtlands	-	-	-	-	-	-	-	-
Västerbottens	-	-	-	-	-	-	-	-
Norrbottens	-	-	-	-	-	-	-	-
Produktionsområden								
Götalands södra slättbygder	14	180	1,7
Götalands mellanbygder	-	-	-	30	1,1	-	-	-
Götalands norra slättbygder	19	440	5,9
Svealands slättbygder	-	-	-	10	1,9	-	-	-
Götalands skogsbygder	5	100	10,7
Mellersta Sveriges skogsb	-	-	-	0	0,1	-	-	-
Nedre Norrland	-	-	-	-	-	-	-	-
Övre Norrland	-	-	-	-	-	-	-	-
Hela Riket	38	2 010	2,7	770	3,3	1 600	2,7	70

Vattenhalt 9,0 procent.

1) Där antalet företag i bearbetningen understiger 20 utelämnas resultaten (...).

2) Areal skördad som grönfoder ingår ej. Den redovisas i tabell 21.

3) Total grödareal har redovisats i Statistiskt meddelande JO 16 SM 0401. Areal skördad som grönfoder ingår ej.

10b. Höstraps. Skörd 2003. Konventionell odling
10b. Winter rape. Harvest in 2003. Non-organic farming

Område	Antal företag	Hektar-skörd, kg/ha ¹⁾	Medel-fel, procent	Areal, hektar ²⁾
Län				
Stockholms	5	180
Uppsala	2	50
Södermanlands	9	260
Östergötlands	72	2 340	2,6	2 320
Jönköpings	3	90
Kronobergs	1	30
Kalmar	10	250
Gotlands	6	60
Blekinge	8	70
Skåne	276	3 150	1,0	13 220
Hallands	29	2 700	5,7	770
Västra Götalands	116	2 530	1,9	5 030
Värmlands	1	10
Örebro	5	250
Västmanlands	-	-	-	-
Dalarnas	-	-	-	-
Gävleborgs	-	-	-	-
Västernorrlands	-	-	-	-
Jämtlands	-	-	-	-
Västerbottens	-	-	-	-
Norrbottens	-	-	-	-
Produktionsområden				
Götalands södra slättbygder	223	320	1,0	10 830
Götalands mellanbygder	88	2 910	2,6	3 050
Götalands norra slättbygder	178	2 500	1,6	6 980
Svealands slättbygder	23	2 200	2,3	700
Götalands skogsbygder	25	2 500	5,2	860
Mellersta Sveriges skogsb	6	170
Nedre Norrland	-	-	-	-
Övre Norrland	-	-	-	-
Hela Riket	543	2 880	0,8	22 590

Vattenhalt 9,0 procent.

1) Där antalet företag i bearbetningen understiger 20 utelämnas resultaten (..).

2) Areal skördad som grönfoder ingår ej. Den redovisas i tabell 21.

11a. Vårrops. Skörd 2003. Ekologisk odling
11a. Spring rape. Harvest in 2003. Organic farming

Område	Antal företag	Hektar-skörd, kg/ha ¹⁾	Medel-fel, procent	Areal, hektar ²⁾	Andel av total grödareal ³⁾	Total skörd, ton ¹⁾	Medel-fel, procent	Ekol/konv hektarskörd, procent
Län								
Stockholms	1	30	1,6
Uppsala	-	-	-	0	0,1	-
Södermanlands	1	0	0,2
Östergötlands	2	0	0,1
Jönköpings	-	-	-	20	42,8	-
Kronobergs	1	0	21,2
Kalmar	-	-	-	20	7,5	-
Gotlands	3	20	1,9
Blekinge	-	-	-	0	0,0	-
Skåne	-	-	-	210	6,2	-
Hallands	1	20	1,7
Västra Götalands	5	80	1,6
Värmlands	-	-	-	-	-	-	-	-
Örebro	-	-	-	-	-	-	-	-
Västmanlands	1	0	0,0
Dalarnas	-	-	-	-	-	-	-	-
Gävleborgs	-	-	-	-	-	-	-	-
Västernorrlands	-	-	-	-	-	-	-	-
Jämtlands	-	-	-	-	-	-	-	-
Västerbottens	-	-	-	0	80,0	-
Norrbottens	-	-	-	-	-	-	-	-
Produktionsområden								
Götalands södra slättbygder	-	-	-	0	0,2	-
Götalands mellanbygder	3	240	10,7
Götalands norra slättbygder	5	70	1,0
Svealands slättbygder	3	40	0,3
Götalands skogsbygder	4	60	4,9
Mellersta Sveriges skogsb	-	-	-	-	-	-	-	-
Nedre Norrland	-	-	-	-	-	-	-	-
Övre Norrland	-	-	-	0	80,0	-
Hela Riket	15	410	1,5

Vattenhalt 9,0 procent.

1) Där antalet företag i bearbetningen understiger 20 utelämnas resultaten (..).

2) Areal skördad som grönfoder ingår ej. Den redovisas i tabell 21.

3) Total grödareal har redovisats i Statistiskt meddelande JO 16 SM 0401. Areal skördad som grönfoder ingår ej.

11b. Vårrops. Skörd 2003. Konventionell odling

11b. Spring rape. Harvest in 2003. Non-organic farming

Område	Antal företag	Hektar- skörd, kg/ha ¹⁾	Medel- fel, procent	Areal, hektar ²⁾
Län				
Stockholms	51	1 840	2,2	2 080
Uppsala	79	2 070	2,4	3 830
Södermanlands	65	1 850	2,4	2 510
Östergötlands	67	1 800	2,4	2 720
Jönköpings	3	30
Kronobergs	1	20
Kalmar	11	260
Gotlands	38	1 630	4,1	800
Blekinge	10	120
Skåne	105	2 040	1,8	3 150
Hallands	30	2 020	3,7	860
Västra Götalands	114	1 820	2,7	4 780
Värmlands	18	460
Örebro	45	2 160	2,4	1 600
Västmanlands	78	1 860	1,7	3 030
Dalarnas	1	10
Gävleborgs	-	-	-	0
Västernorrlands	-	-	-	-
Jämtlands	-	-	-	-
Västerbottens	-	-	-	0
Norrbottens	-	-	-	-
Produktionsområden				
Götalands södra slättbygder	91	2 000	2,0	2 680
Götalands mellanbygder	81	1 900	2,5	1 980
Götalands norra slättbygder	161	1 840	2,1	6 630
Svealands slättbygder	332	1 960	1,0	13 270
Götalands skogsbygder	39	1 810	3,7	1 080
Mellersta Sveriges skogsb	12	620
Nedre Norrland	-	-	-	-
Övre Norrland	-	-	-	0
Hela Riket	716	1 920	0,8	26 260

Vattenhalt 9,0 procent.

1) Där antalet företag i bearbetningen understiger 20 utelämnas resultaten (...).

2) Areal skördad som grönfoder ingår ej. Den redovisas i tabell 21.

12a. Höstrybs. Skörd 2003. Ekologisk odling
 12a. Winter turnip rape. Harvest in 2003. Organic farming

Område	Antal företag	Hektar-skörd, kg/ha ¹⁾	Medel-fel, procent	Areal, hektar ²⁾	Andel av total grödareal ³⁾	Total skörd, ton ¹⁾	Medel-fel, procent	Ekol/konv hektarskörd, procent
Län								
Stockholms	-	-	-	10	12,6	-
Uppsala	-	-	-	10	3,4	-
Södermanlands	-	-	-	-	0,0	-	-	-
Östergötlands	1	10	14,4
Jönköpings	-	-	-	-	-	-	-	-
Kronobergs	1	0
Kalmar	-	-	-	-	-	-	-	-
Gotlands	-	-	-	-	-	-	-	-
Blekinge	-	-	-	-	-	-	-	-
Skåne	-	-	-	-	-	-	-	-
Hallands	-	-	-	-	-	-	-	-
Västra Götalands	1	20	17,6
Värmlands	2	20	26,9
Örebro	-	-	-	-	-	-	-	-
Västmanlands	1	10	35,3
Dalarnas	-	-	-	0	42,0	-
Gävleborgs	-	-	-	-	-	-	-	-
Västernorrlands	-	-	-	-	-	-	-	-
Jämtlands	-	-	-	-	-	-	-	-
Västerbottens	-	-	-	-	-	-	-	-
Norrbottens	-	-	-	-	-	-	-	-
Produktionsområden								
Götalands södra slättbygder	-	-	-	-	-	-	-	-
Götalands mellanbygder	-	-	-	-	-	-	-	-
Götalands norra slättbygder	1	10	10,2
Svealands slättbygder	3	50	9,1
Götalands skogsbygder	2	20	36,3
Mellersta Sveriges skogsb	-	-	-	0	2,4	-
Nedre Norrland	-	-	-	-	-	-	-	-
Övre Norrland	-	-	-	-	-	-	-	-
Hela Riket	6	80	9,8

Vattenhalt 9,0 procent.

1) Där antalet företag i bearbetningen understiger 20, eller då uppgiften är för osäker, utelämnas resultaten (..).

2) Areal skördad som grönfoder ingår ej. Den redovisas i tabell 21.

3) Total grödareal har redovisats i Statistiskt meddelande JO 16 SM 0401. Areal skördad som grönfoder ingår ej.

12b. Höstrybs. Skörd 2003. Konventionell odling
 12b. Winter turnip rape. Harvest in 2003. Non-organic farming

Område	Antal företag	Hektar-skörd, kg/ha ¹⁾	Medel-fel, procent	Areal, hektar ²⁾
Län				
Stockholms	3	80
Uppsala	8	170
Södermanlands	3	100
Östergötlands	1	50
Jönköpings	-	-	-	-
Kronobergs	-	-	-	-
Kalmar	-	-	-	0
Gotlands	-	-	-	0
Blekinge	-	-	-	-
Skåne	2	50
Hallands	1	0
Västra Götalands	-	-	-	80
Värmlands	3	50
Örebro	3	120
Västmanlands	2	20
Dalarnas	-	-	-	0
Gävleborgs	-	-	-	0
Västernorrlands	-	-	-	-
Jämtlands	-	-	-	-
Västerbottens	-	-	-	-
Norrbottens	-	-	-	-
Produktionsområden				
Götalands södra slättbygder	1	10
Götalands mellanbygder	1	20
Götalands norra slättbygder	-	-	-	120
Svealands slättbygder	21	1 540	5,8	470
Götalands skogsbygder	1	30
Mellersta Sveriges skogsb	2	90
Nedre Norrland	-	-	-	-
Övre Norrland	-	-	-	-
Hela Riket	26	1 560	5,3	740

Vattenhalt 9,0 procent.

1) Där antalet företag i bearbetningen understiger 20 utelämnas resultaten (...).

2) Areal skördad som grönfoder ingår ej. Den redovisas i tabell 21.

13a. Vårrys. Skörd 2003. Ekologisk odling
 13a. Spring turnip rape. Harvest in 2003. Organic farming

Område	Antal företag	Hektar-skörd, kg/ha ¹⁾	Medel-fel, procent	Areal, hektar ²⁾	Andel av total grödareal ³⁾	Total skörd, ton ¹⁾	Medel-fel, procent	Ekol/konv hektarskörd, procent
Län								
Stockholms	-	-	-	40	6,4	-
Uppsala	1	20	3,5
Södermanlands	2	140	20,9
Östergötlands	-	-	-	10	1,8	-
Jönköpings	-	-	-	20	58,6	-
Kronobergs	-	-	-	10	18,6	-
Kalmar	-	-	-	-	-	-	-	-
Gotlands	1	40	19,5
Blekinge	-	-	-	-	-	-	-	-
Skåne	2	0	6,8
Hallands	1	20	5,7
Västra Götalands	4	170	7,7
Värmlands	3	70	13,6
Örebro	1	30	6,9
Västmanlands	1	10	1,2
Dalarnas	1	20	4,3
Gävleborgs	-	-	-	20	9,9	-
Västernorrlands	1	0	91,0
Jämtlands	-	-	-	-	-	-	-	-
Västerbottens	-	-	-	-	-	-	-	-
Norrbottnens	-	-	-	0	5,0	-	-	-
Produktionsområden								
Götalands södra slättbygder	1	0	0,6
Götalands mellanbygder	2	40	20,8
Götalands norra slättbygder	3	130	6,0
Svealands slättbygder	8	320	9,2
Götalands skogsbygder	2	80	11,8
Mellersta Sveriges skogsb	1	30	3,2
Nedre Norrland	1	20	42,1
Övre Norrland	-	-	-	0	5,0	-	-	-
Hela Riket	18	620	8,0

Vattenhalt 9,0 procent.

1) Där antalet företag i bearbetningen understiger 20 utelämnas resultaten (..).

2) Areal skördad som grönfoder ingår ej. Den redovisas i tabell 21.

3) Total grödareal har redovisats i Statistiskt meddelande JO 16 SM 0401. Areal skördad som grönfoder ingår ej.

13b. Vårrys. Skörd 2003. Konventionell odling
 13b. Spring turnip rape. Harvest in 2003. Non-organic farming

Område	Antal företag	Hektar-skörd, kg/ha ¹⁾	Medel-fel, procent	Areal, hektar ²⁾
Län				
Stockholms	16	540
Uppsala	13	680
Södermanlands	15	560
Östergötlands	18	560
Jönköpings	2	10
Kronobergs	2	30
Kalmar	3	40
Gotlands	6	150
Blekinge	-	-	-	-
Skåne	2	70
Hallands	9	260
Västra Götalands	51	1 330	3,1	2 000
Värmlands	18	450
Örebro	18	460
Västmanlands	27	1 510	3,4	770
Dalarnas	19	400
Gävleborgs	7	160
Västernorrlands	-	-	-	0
Jämtlands	-	-	-	-
Västerbottens	-	-	-	-
Norrbottens	-	-	-	10
Produktionsområden				
Götalands södra slättbygder	7	240
Götalands mellanbygder	7	150
Götalands norra slättbygder	55	1 380	3,0	2 090
Svealands slättbygder	96	1 480	1,8	3 170
Götalands skogsbygder	23	1 130	2,4	560
Mellersta Sveriges skogsb	38	1 450	2,8	910
Nedre Norrland	-	-	-	20
Övre Norrland	-	-	-	10
Hela Riket	226	1 410	1,4	7 140

Vattenhalt 9,0 procent.

1) Där antalet företag i bearbetningen understiger 20 utelämnas resultaten (...).

2) Areal skördad som grönfoder ingår ej. Den redovisas i tabell 21.

14a. Oljelin. Skörd 2003. Ekologisk odling
14a. Oil flax. Harvest in 2003. Organic farming

Område	Antal företag	Hektar-skörd, kg/ha ¹⁾	Medel-fel, procent	Areal, hektar ²⁾	Andel av total grödareal ³⁾	Total skörd, ton ¹⁾	Medel-fel, procent	Ekol/konv hektarskörd, procent
Län								
Stockholms	-	-	-	30	9,0	-
Uppsala	1	40	7,5
Södermanlands	2	50	37,2
Östergötlands	1	20	1,1
Jönköpings	-	-	-	-	-	-	-	-
Kronobergs	-	-	-	-	-	-	-	-
Kalmar	-	-	-	30	30,0	-
Gotlands	1	50	41,4
Blekinge	-	-	-	-	-	-	-	-
Skåne	-	-	-	0	2,0	-
Hallands	1	20	78,6
Västra Götalands	5	210	41,1
Värmlands	-	-	-	20	49,8	-
Örebro	2	30	20,0
Västmanlands	-	-	-	10	9,0	-
Dalarnas	-	-	-	-	-	-	-	-
Gävleborgs	-	-	-	-	-	-	-	-
Västernorrlands	-	-	-	-	-	-	-	-
Jämtlands	-	-	-	-	-	-	-	-
Västerbottens	-	-	-	-	-	-	-	-
Norrbottens	-	-	-	-	-	-	-	-
Produktionsområden								
Götalands södra slättbygder	1	20	14,2
Götalands mellanbygder	1	80	31,3
Götalands norra slättbygder	5	210	11,4
Svealands slättbygder	5	150	12,6
Götalands skogsbygder	1	20	30,8
Mellersta Sveriges skogsb	-	-	-	20	10,4	-
Nedre Norrland	-	-	-	-	-	-	-	-
Övre Norrland	-	-	-	-	-	-	-	-
Hela Riket	13	500	13,5

Vattenhalt 9,0 procent.

1) Där antalet företag i bearbetningen understiger 20 utelämnas resultaten (..).

2) Areal skördad som grönfoder ingår ej. Den redovisas i tabell 21.

3) Total grödareal har redovisats i Statistiskt meddelande JO 16 SM 0401. Areal skördad som grönfoder ingår ej.

14b. Oljelin. Skörd 2003. Konventionell odling
14b. Oil flax. Harvest in 2003. Non-organic farming

Område	Antal företag	Hektar-skörd, kg/ha ¹⁾	Medel-fel, procent	Areal, hektar ²⁾
Län				
Stockholms	8	270
Uppsala	11	510
Södermanlands	5	80
Östergötlands	38	2 100	3,1	1 440
Jönköpings	-	-	-	0
Kronobergs	-	-	-	-
Kalmar	3	70
Gotlands	5	70
Blekinge	-	-	-	0
Skåne	9	210
Hallands	-	-	-	10
Västra Götalands	6	310
Värmlands	-	-	-	20
Örebro	6	120
Västmanlands	1	120
Dalarnas	1	30
Gävleborgs	-	-	-	-
Västernorrlands	-	-	-	-
Jämtlands	-	-	-	-
Västerbottens	-	-	-	-
Norrbottnens	-	-	-	-
Produktionsområden				
Götalands södra slättbygder	7	150
Götalands mellanbygder	10	170
Götalands norra slättbygder	41	2 050	3,1	1 640
Svealands slättbygder	31	1 920	5,9	1 090
Götalands skogsbygder	-	-	-	40
Mellersta Sveriges skogsb	4	150
Nedre Norrland	-	-	-	-
Övre Norrland	-	-	-	-
Hela Riket	93	2 040	2,4	3 240

Vattenhalt 9,0 procent.

1) Där antalet företag i bearbetningen understiger 20 utelämnas resultaten (...).

2) Areal skördad som grönfoder ingår ej. Den redovisas i tabell 21.

15a. Matpotatis. Skörd 2003. Ekologisk odling
15a. Table potatoes. Harvest in 2003. Organic farming

Område	Antal företag ¹⁾	Hektar-skörd red kg/ha ²⁾	Medel-fel, procent	Areal, hektar ³⁾	Andel av total grödareal	Total skörd, ton ²⁾	Medel-fel, procent	Ekol/konv hektarskörd, procent
Län								
Stockholms	4	10	11,3
Uppsala	8	20	8,2
Södermanlands	4	10	6,7
Östergötlands	5	30	1,7
Jönköpings	10	20	6,3
Kronobergs	3	10	5,8
Kalmar	5	30	5,3
Gotlands	9	100	11,4
Blekinge	6	10	12,5
Skåne	13	80	1,2
Hallands	15	60	2,1
Västra Götalands	29	9 390	5,2	170	4,6	1 600	5,2	36
Värmlands	10	70	10,7
Örebro	4	20	2,0
Västmanlands	3	10	8,0
Dalarnas	17	90	12,8
Gävleborgs	17	100	30,0
Västernorrlands	12	60	24,8
Jämtlands	10	40	21,0
Västerbottens	7	30	6,8
Norrbottens	15	50	6,7
Produktionsområden								
Götalands södra slättbygder	19	110	1,7
Götalands mellanbygder	23	15 650	2,4	140	3,4	2 300	2,4	57
Götalands norra slättbygder	17	130	2,9
Svealands slättbygder	22	7 600	5,6	60	4,0	500	5,6	32
Götalands skogsbygder	34	7 250	9,0	120	7,7	800	9,0	36
Mellersta Sveriges skogsb	26	10 470	2,9	150	15,9	1 500	2,9	51
Nedre Norrland	41	9 510	6,5	220	18,5	2 000	6,5	49
Övre Norrland	24	10 760	6,8	90	5,1	1 000	6,8	68
Hela Riket	206	10 280	1,7	1 020	4,7	10 500	1,7	39

1) Där antalet företag i bearbetningen understiger 20 utelämnas resultaten (..).

2) Reducerad för små (<35 mm), rötskadade eller grönfärgade knölar.

3) Uppgifterna avser arealer med miljöstöd för ekologisk produktion.

15b. Matpotatis. Skörd 2003. Konventionell odling
15b. Table potatoes. Harvest in 2003. Non-organic farming

Område	Antal företag ¹⁾	Hektar-skörd red, kg/ha ²⁾	Medel-fel, procent	Areal, hektar
Län				
Stockholms	6	100
Uppsala	20	21 520	4,3	280
Södermanlands	6	100
Östergötlands	75	28 430	1,7	1 700
Jönköpings	16	310
Kronobergs	12	180
Kalmar	35	19 450	6,4	500
Gotlands	44	26 650	3,1	750
Blekinge	1	100
Skåne	324	29 930	1,7	6 680
Hallands	109	27 610	2,1	2 950
Västra Götalands	138	26 030	1,1	3 470
Värmlands	37	21 170	3,9	600
Örebro	37	26 970	2,2	740
Västmanlands	7	100
Dalarnas	39	21 950	3,0	630
Gävleborgs	28	17 090	5,6	230
Västernorrlands	14	170
Jämtlands	14	150
Västerbottens	37	15 510	8,1	440
Norrbottens	39	16 150	2,0	710
Produktionsområden				
Götalands södra slättbygder	281	29 880	1,7	6 410
Götalands mellanbygder	204	27 480	1,6	4 150
Götalands norra slättbygder	182	27 380	0,9	4 530
Svealands slättbygder	86	24 010	2,9	1 540
Götalands skogsbygder	76	20 160	4,4	1 390
Mellersta Sveriges skogsb	58	20 360	3,1	770
Nedre Norrland	75	19 580	4,0	950
Övre Norrland	76	15 870	3,7	1 190
Hela Riket	1 038	26 240	0,8	20 900

1) Där antalet företag i bearbetningen understiger 20 utelämnas resultaten (..).

2) Reducerad för små (<35 mm), rötskadade eller grönfärgade knölar.

16a. Slåttervall. Första skörd 2003. Ekologisk odling
 16a. Temporary grasses. First cut in 2003. Organic farming

Område	Antal företag ¹⁾	Inbärgad 1:a skörd, kg/ha ¹⁾	Medel-fel, procent	Areal 1:a skörd, hektar ²⁾	Medel-fel, procent	Total in-bärgad 1:a skörd, ton ¹⁾	Medel-fel, procent
Län							
Stockholms	8
Uppsala	23	3 190	6,9	7 220	5,8	23 000	9,0
Södermanlands	21	2 500	11,4	10 490	3,6	26 200	12,0
Östergötlands	24	3 000	6,8	14 364	4,1	43 100	8,0
Jönköpings	15
Kronobergs	5
Kalmar	11
Gotlands	19
Blekinge	8
Skåne	32	2 960	8,2	11 050	6,4	32 800	10,4
Hallands	19
Västra Götalands	61	3 080	4,1	35 760	4,2	110 000	5,9
Värmlands	33	2 630	6,9	14 560	3,0	38 200	7,5
Örebro	10
Västmanlands	15
Dalarnas	22	3 690	12,6	7 980	4,1	29 500	13,2
Gävleborgs	24	3 040	7,8	10 910	3,3	33 200	8,5
Västernorrlands	10
Jämtlands	13
Västerbottens	17
Norrbottens	15
Produktionsområden							
Götalands södra slättbygder	27	3 090	9,6	4 420	4,4	13 600	10,6
Götalands mellanbygder	45	2 790	3,8	14 550	5,3	40 600	6,5
Götalands norra slättbygder	49	2 800	5,2	20 250	5,7	56 600	7,7
Svealands slättbygder	90	2 850	3,9	37 520	2,2	107 000	4,5
Götalands skogsbygder	64	2 870	4,9	60 080	3,0	172 600	5,7
Mellersta Sveriges skogsb	52	3 260	7,4	25 980	2,6	84 800	7,9
Nedre Norrland	44	2 720	4,9	39 430	2,8	107 200	5,6
Övre Norrland	34	2 430	6,7	19 820	2,6	48 100	7,2
Hela Riket	405	2 860	2,1	220 230	1,3	629 400	2,4

Vattenhalt 16,5 procent.

1) Där antalet företag i bearbetningen understiger 20 utelämnas resultaten (...).

2) Arealen slåttervall har skattats genom att minska den totala vallarealen med andelen betesvall.

16b. Slåttervall. Första skörd 2003. Konventionell odling**16b. Temporary grasses. First cut in 2003. Non-organic farming**

Område	Antal företag	Hektar-skörd, kg/ha ¹⁾	Medel-fel, procent	Areal, hektar ²⁾
Län				
Stockholms	8
Uppsala	17
Södermanlands	18
Östergötlands	30	3 540	5,4	31 170
Jönköpings	34	3 460	7,2	38 940
Kronobergs	20	3 450	11,8	20 200
Kalmar	46	4 150	6,8	47 640
Gotlands	25	3 160	9,6	23 250
Blekinge	9
Skåne	71	3 560	4,9	58 250
Hallands	35	3 500	5,4	24 030
Västra Götalands	87	4 020	4,1	85 080
Värmlands	38	3 340	5,4	26 660
Örebro	15
Västmanlands	15
Dalarnas	17
Gävleborgs	14
Västernorrlands	12
Jämtlands	11
Västerbottens	15
Norrbottens	8
Produktionsområden				
Götalands södra slättbygder	42	3 750	5,8	22 880
Götalands mellanbygder	93	3 730	4,6	77 330
Götalands norra slättbygder	55	3 900	5,4	49 620
Svealands slättbygder	88	3 490	4,5	80 670
Götalands skogsbygder	156	3 580	3,4	177 200
Mellersta Sveriges skogsb	48	3 690	4,1	45 620
Nedre Norrland	38	3 300	6,1	45 070
Övre Norrland	25	2 590	6,6	42 880
Hela Riket	545	3 560	1,8	539 180

Vattenhalt 16,5 procent.

1) Där antalet företag i bearbetningen understiger 20 utelämnas resultaten (...).

2) Arealen slåttervall har skattats genom att minska den totala vallarealen med andelen betesvall.

17a. Slåttervall. Återväxt och total inbärgad vallskörd 2003. Ekologisk odling
17a. Temporary grasses. Regrowth and total production in 2003. Organic farming

Område	Inbärgad återväxt, kg/ha ^{1,2)}	Medelfel, procent	Total inbärgad återväxtskörd, ton ^{1,2)}	Medelfel, procent	Inbärgad vallskörd, kg/ha ¹⁾	Ekol/konv hektarskörd, procent	Total inbärgad vallskörd, ¹⁾ ton
Län							
Stockholms
Uppsala	2 040	19,6	14 700	20,4	5 220	98	37 700
Södermanlands	1 340	20,3	14 000	20,6	3 830	70	40 200
Östergötlands	1 610	23,6	23 100	23,9	4 620	80	66 300
Jönköpings
Kronobergs
Kalmar
Gotlands
Blekinge
Skåne	2 150	19,6	23 800	20,6	5 120	91	56 600
Hallands
Västra Götalands	2 000	8,8	71 400	9,8	5 070	82	181 400
Värmlands	1 110	15,6	16 100	15,9	3 730	78	54 300
Örebro
Västmanlands
Dalarnas	1 060	18,6	8 400	19,0	4 750	90	37 900
Gävleborgs	990	20,0	10 800	20,2	4 030	76	44 000
Västernorrlands
Jämtlands
Västerbottens
Norrbottens
Produktionsområden							
Götalands södra slättbygder	3 200	15,3	14 100	15,9	6 290	91	27 800
Götalands mellanbygder	1 970	11,1	28 600	12,3	4 750	78	69 200
Götalands norra slättbygder	2 010	11,5	40 700	12,8	4 810	73	97 400
Svealands slättbygder	1 500	9,3	56 200	9,6	4 350	82	163 200
Götalands skogsbygder	1 850	10,4	111 200	10,8	4 720	87	283 800
Mellersta Sveriges skogsb	1 100	13,0	28 660	13,3	4 360	85	113 400
Nedre Norrland	1 040	16,7	41 100	16,9	3 760	87	148 400
Övre Norrland	660	23,1	13 100	23,3	3 080	78	61 200
Hela Riket	1 530	4,6	336 500	4,8	4 390	80	965 900

Vattenhalt 16,5 procent.

1) Där antalet företag i bearbetningen understiger 20 utelämnas resultaten (...).

2) Återväxtskörden per hektar har beräknats utslagen på den totala slåttervallsarealen, dvs. hela arealen och ej enbart den där återväxten tillvaratas.

17b. Slåttervall. Återväxt och inbärgad vallskörd 2003. Konventionell odling
 17b. Temporary grasses. Regrowth and total yield per hectare in 2003. Non-organic farming

Område	Återväxt, hektar- skörd, kg/ha ^{1,2)}	Medel- fel, procent	Inbärgad vallskörd, kg/ha ^{1,2)}
Län			
Stockholms
Uppsala
Södermanlands
Östergötlands	2 220	12,5	5 760
Jönköpings	2 110	12,6	5 560
Kronobergs	2 130	17,0	5 580
Kalmar	2 430	10,1	6 580
Gotlands	2 020	15,0	5 180
Blekinge
Skåne	2 050	8,9	5 610
Hallands	2 860	10,6	6 350
Västra Götalands	2 140	9,9	6 160
Värmlands	1 430	15,9	4 770
Örebro
Västmanlands
Dalarnas
Gävleborgs
Västernorrlands
Jämtlands
Västerbottens
Norrbottnens
Produktionsområden			
Götalands södra slättbygder	3 160	8,9	6 910
Götalands mellanbygder	2 350	7,1	6 080
Götalands norra slättbygder	2 720	11,2	6 610
Svealands slättbygder	1 840	12,8	5 330
Götalands skogsbygder	1 840	6,4	5 420
Mellersta Sveriges skogsb	1 420	12,8	5 120
Nedre Norrland	1 020	13,5	4 320
Övre Norrland	1 380	15,0	3 970
Hela Riket	1 930	3,7	5 500

Vattenhalt 16,5 procent.

1) Där antalet företag i bearbetningen understiger 20 utelämnas resultaten (...).

2) Återväxtskörden per hektar har beräknats utslagen på den totala slåttervallsarealen, dvs. hela arealen och ej enbart den där återväxten tillvaratas.

18. Slåttervall och betesvall. Ekologisk odling. Arealfördelning 2003, procent
 18. Temporary grasses and grazings. Organic farming. Distribution of acreage in 2003, per cent

Område	Antal företag	Andel slåttervall av total vallareal, procent	Andel betesvall av total vallareal, procent	Andel ej utnyttj. vall av total vallareal, procent	Areal slåtter- och betesvall, hektar	Andel av total grödareal, procent ¹⁾
Län						
Stockholms	9	9 520	35,2
Uppsala	23	79,1	16,7	..	9 130	27,4
Södermanlands	24	83,0	16,5	..	12 640	36,2
Östergötlands	27	87,0	13,0	..	16 510	30,8
Jönköpings	15	16 610	26,8
Kronobergs	5	9 200	26,8
Kalmar	13	11 140	17,6
Gotlands	20	85,6	14,2	..	8 590	24,0
Blekinge	8	2 440	17,9
Skåne	38	71,9	27,9	0,2	15 380	17,7
Hallands	20	75,3	24,7	..	7 310	18,2
Västra Götalands	71	76,3	23,3	..	46 840	31,0
Värmlands	36	75,3	24,3	..	19 320	37,0
Örebro	12	8 450	31,4
Västmanlands	19	6 170	30,1
Dalarnas	26	80,4	19,6	..	9 930	33,9
Gävleborgs	25	78,1	21,9	..	13 960	37,4
Västernorrlands	10	17 090	50,1
Jämtlands	14	18 850	57,8
Västerbottens	19	10 290	25,0
Norrbottnens	15	8 700	38,7
Produktionsområden						
Götalands södra slättbygder	32	68,0	32,0	..	6 490	17,6
Götalands mellanbygder	48	71,5	28,0	..	20 350	18,5
Götalands norra slättbygder	56	78,7	20,8	..	25 730	30,7
Svealands slättbygder	99	77,6	19,4	3,0	48 360	32,5
Götalands skogsbygder	71	81,1	18,4	..	74 080	25,5
Mellersta Sveriges skogsb	61	78,1	21,7	..	33 270	36,0
Nedre Norrland	46	82,6	17,4	..	47 740	46,9
Övre Norrland	36	89,9	9,1	..	22 050	31,9
Hela Riket	449	79,2	19,8	0,9	278 070	29,8

1) Andel ekologisk areal (med miljöstödd för ekologiska produktionsformer) av total slåtter- och betesvallsareal.

19. Ekologisk och konventionell odling. Obärgad areal 2003**Procent av grödarealen**

19. Organic and non-organic farming. Area not harvested in 2003

Per cent of the crop area

Område	Spannmål		Raps och rybs		Oljelin	
	Procent		Procent		Procent	
	Ekologisk	Konvent.	Ekologisk	Konvent.	Ekologisk	Konvent.
Län						
Stockholms	0,2	0,0	..	0,2	-	..
Uppsala	0,0	0,2	..	0,3
Södermanlands	2,5	0,0	..	2,8
Östergötlands	0,2	0,9	..	0,3	..	0,0
Jönköpings	0,1	1,2	-	-
Kronobergs	0,0	2,0	-	-
Kalmar	4,6	1,1	-	4,1	-	..
Gotlands	0,0	0,9	..	0,0
Blekinge	0,0	0,1	-	..	-	-
Skåne	0,0	0,0	..	0,1	-	..
Hallands	0,0	0,1	..	0,0	..	-
Västra Götalands	2,4	0,2	12,2	1,8
Värmlands	4,0	1,4	..	0,2	-	-
Örebro	0,0	0,0	..	0,7
Västmanlands	0,0	0,0	..	0,0	-	..
Dalarnas	1,4	0,0	..	0,8	-	..
Gävleborgs	1,0	3,0	-	..	-	-
Västernorrlands	0,0	1,1	..	-	-	-
Jämtlands	1,0	0,9	-	-	-	-
Västerbottens	2,5	2,2	-	-	-	-
Norrbottnens	0,0	0,5	-	-	-	-
Produktionsområden						
Götalands södra slättbygder	0,0	0,0	..	0,0
Götalands mellanbygder	1,3	0,4	..	0,5
Götalands norra slättbygder	1,2	0,1	0,0	1,4	..	0,0
Svealands slättbygder	0,6	0,1	..	0,6	..	4,0
Götalands skogsbygder	2,0	0,9	..	0,7	..	-
Mellersta Sveriges skogsbygder	3,2	1,6	..	1,2	-	..
Nedre Norrland	0,3	3,0	..	-	-	-
Övre Norrland	1,7	1,8	-	-	-	-
Hela Riket	1,3	0,4	10,0	0,7	..	1,3

Där antalet företag i bearbetningen understiger 20 utelämnas resultaten (..).

19 forts. Ekologisk och konventionell odling. Obärgad areal 2003
Procent av grödarealen
 19 cont. Organic and non-organic farming. Area not harvested in 2003
 Per cent of the crop area

Område	Ärter		Matpotatis	
	Procent		Procent	
	Ekologisk	Konvent.	Ekologisk	Konvent.
Län				
Stockholms	..	0,0
Uppsala	0,0	2,9	..	2,3
Södermanlands	2,6	0,0
Östergötlands	1,5	1,2	..	0,5
Jönköpings
Kronobergs	-	-
Kalmar	..	0,1	..	17,5
Gotlands	..	5,0	..	2,7
Blekinge
Skåne	..	0,0	..	0,3
Hallands	..	4,7	..	0,8
Västra Götalands	14,6	5,4	0,9	0,8
Värmlands	3,1
Örebro	..	1,1	..	0,3
Västmanlands	7,3	10,2
Dalarnas	1,9
Gävleborgs	3,3
Västernorrlands	-	-
Jämtlands	-	-
Västerbottens	-	-	..	0,9
Norrbottnens	-	-	..	2,0
Produktionsområden				
Götalands södra slättbygder	..	0,0	..	0,3
Götalands mellanbygder	4,3	1,3	2,9	1,6
Götalands norra slättbygder	6,2	2,2	1,2	0,6
Svealands slättbygder	7,8	2,4	10,7	0,7
Götalands skogsbygder	19,8	7,3	3,6	9,5
Mellersta Sveriges skogsbygder	7,3	6,4	1,5	4,8
Nedre Norrland	-	-	1,9	0,7
Övre Norrland	-	-	3,9	1,5
Hela Riket	9,8	2,0	4,0	1,4

Där antalet företag i bearbetningen understiger 20 utelämnas resultaten (..).

20. Spannmål. Areal skördad som grönfoder 2003
Hektar och procent av total areal med miljöstöd för ekologisk odling ¹⁾

20. Cereals. Area harvested as green fodder in 2003

Hectares and per cent of the total crop area with subsidies for organic farming

Område	Höstvete		Vårvete		Råg	
	Grönfoderareal		Grönfoderareal		Grönfoderareal	
	Hektar	Procent	Hektar	Procent	Hektar	Procent
Län						
Stockholms
Uppsala	0	0,0	80	11,1
Södermanlands	0	0,1	0	0,0
Östergötlands	60	3,0	0	0,0
Jönköpings	-	-	-	-
Kronobergs
Kalmar
Gotlands
Blekinge	-	-
Skåne	0	0,0
Hallands
Västra Götalands	10	0,4	0	0,0	0	0,6
Värmlands
Örebro
Västmanlands	0	0,0	0	0,0
Dalarnas
Gävleborgs
Västernorrlands	-	-	-	-	-	-
Jämtlands	-	-	-	-
Västerbottens	-	-	-	-	-	-
Norrbottens	-	-	-	-	-	-
Produktionsområden						
Götalands södra slättbygder
Götalands mellanbygder	0	0,0
Götalands norra slättbygder	60	1,4	0	0,0	0	0,6
Svealands slättbygder	0	0,0	80	2,6	20	2,7
Götalands skogsbygder	0	0,1	0	0,0
Mellersta Sveriges skogsbygder	20	1,9	0	0,0
Nedre Norrland
Övre Norrland	-	-	-	-	-	-
Hela Riket	80	0,6	100	1,1	40	1,3

Där antalet företag i bearbetningen understiger 20 utelämnas resultaten (..).

1) Vid framtagning av föreliggande skördestatistik har grödarealerna korrigerats ned om skörd av grönfoder förekommit. Skattad areal skördad som grönfoder redovisas i denna tabell.

20 forts. Spannmål. Areal skördad som grönfoder 2003**Hektar och procent av total areal med miljöstöd för ekologisk odling ¹⁾**

20 cont. Cereals. Area harvested as green fodder in 2003

Hectares and per cent of the total crop area with subsidies for organic farming

Område	Höstkorn		Vårkorn		Havre	
	Grönfoderareal		Grönfoderareal		Grönfoderareal	
	Hektar	Procent	Hektar	Procent	Hektar	Procent
Län						
Stockholms	..	0,0
Uppsala	-	0,0	30	3,6	10	0,9
Södermanlands	-	0,0	30	5,0	0	0,0
Östergötlands	-	0,0	0	0,2
Jönköpings	..	0,0	0	0,3	360	26,7
Kronobergs	-	0,0
Kalmar	..	0,0	60	9,5
Gotlands	-	0,0	150	13,4
Blekinge	-	0,0
Skåne	-	0,0	70	4,9	120	16,5
Hallands	-	0,0	60	8,3	90	9,9
Västra Götalands	..	100,0	120	5,5	1 270	11,7
Värmlands	-	0,0	230	5,9
Örebro	-	0,0	90	5,7
Västmanlands	-	0,0	180	5,7
Dalarnas	-	0,0	0	0,0	0	0,0
Gävleborgs	-	0,0	50	2,3	90	6,2
Västernorrlands	-	0,0	50	2,7
Jämtlands	-	0,0	30	2,2
Västerbottens	-	0,0
Norrbottens	-	0,0	80	6,1
Produktionsområden						
Götalands södra slättbygder	-	0,0	10	0,9	70	9,4
Götalands mellanbygder	..	0,0	200	9,2	70	6,5
Götalands norra slättbygder	-	0,0	10	1,1	1 030	13,7
Svealands slättbygder	..	0,0	40	1,4	180	1,6
Götalands skogsbygder	..	52,2	310	9,1	970	13,5
Mellersta Sveriges skogsbygder	-	0,0	0	0,2	390	9,4
Nedre Norrland	-	0,0	120	2,4	240	15,3
Övre Norrland	-	0,0	210	6,9
Hela Riket	..	37,7	910	4,3	3 060	9,0

Där antalet företag i bearbetningen understiger 20 utelämnas resultaten (..).

1) Vid framtagning av föreliggande skördestatistik har grödarealerna korrigerats ned om skörd av grönfoder förekommit. Skattad areal skördad som grönfoder redovisas i denna tabell.

20 forts. Spannmål. Areal skördad som grönfoder 2003**Hektar och procent av total areal med miljöstödd för ekologisk odling ¹⁾**

20 cont. Cereals. Area harvested as green fodder in 2003

Hectares and per cent of the total crop area with subsidies for organic farming

Område	Rågvete		Blandsäd		Spannmål totalt	
	Grönfoderareal		Grönfoderareal		Grönfoderareal	
	Hektar	Procent	Hektar	Procent	Hektar	Procent
Län						
Stockholms	130	4,0
Uppsala	280	26,7	440	6,2
Södermanlands	110	1,9
Östergötlands	10	1,5	460	44,1	580	8,0
Jönköpings	540	53,9	910	23,4
Kronobergs	380	30,1
Kalmar	410	16,0
Gotlands	400	15,3
Blekinge
Skåne	500	57,5	700	13,9
Hallands	420	12,5
Västra Götalands	60	5,1	1 840	46,6	3 320	13,6
Värmlands	450	63,4	680	10,8
Örebro	100	3,3
Västmanlands	260	3,8
Dalarnas	290	9,4
Gävleborgs	1 000	76,4	1 140	21,9
Västernorrlands	-	-	1 280	80,3	1 420	39,8
Jämtlands	-	-	1 430	91,7	1 530	53,7
Västerbottens	-	-	750	83,3	940	29,2
Norrbottens	-	-	570	28,0
Produktionsområden						
Götalands södra slättbygder	380	10,1
Götalands mellanbygder	0	0,0	660	66,3	950	14,5
Götalands norra slättbygder	10	1,0	1 470	51,2	2 580	12,5
Svealands slättbygder	20	2,1	600	26,0	940	3,4
Götalands skogsbygder	60	5,7	1 910	51,2	3 280	18,5
Mellersta Sveriges skogsbygder	770	45,8	1 190	11,8
Nedre Norrland	-	-	3 520	84,4	3 880	36,5
Övre Norrland	-	-	1 470	87,1	1 740	31,7
Hela Riket	100	2,3	10 780	60,5	15 100	14,7

Där antalet företag i bearbetningen understiger 20 utelämnas resultaten (..).

1) Vid framtagning av föreliggande skördestatistik har grödarealerna korrigerats ned om skörd av grönfoder förekommit. Skattad areal skördad som grönfoder redovisas i denna tabell.

21. Ärtor, raps/rybs samt oljelin. Areal skördad som grönfoder 2003
Hektar och procent total areal med miljöstöd för ekologisk odling ¹⁾

21. Peas, rape/turnip rape and oil flax. Area harvested as green fodder in 2003
 Hectares and per cent of the total crop area with subsidies for organic farming

Område	Ärtor		Raps och rybs		Oljelin	
	Grönfoderareal		Grönfoderareal		Grönfoderareal	
	Hektar	Procent	Hektar	Procent	Hektar	Procent
Län						
Stockholms	-	-
Uppsala	10	1,9
Södermanlands	40	5,7
Östergötlands	30	3,0
Jönköpings	-	-
Kronobergs	-	-	-	-
Kalmar	-	-	-	-
Gotlands
Blekinge	-	-	-	-
Skåne	-	-
Hallands
Västra Götalands	110	7,1	0	0,0
Värmlands	-	-
Örebro
Västmanlands	0	0,0	-	-
Dalarnas	-	-
Gävleborgs	-	-	-	-
Västernorrlands	-	-	-	-
Jämtlands	-	-	-	-	-	-
Västerbottens	-	-	-	-	-	-
Norrbottens	-	-	-	-	-	-
Produktionsområden						
Götalands södra slättbygder
Götalands mellanbygder	90	19,7
Götalands norra slättbygder	100	5,2	0	0,0
Svealands slättbygder	160	6,4
Götalands skogsbygder	110	16,0
Mellersta Sveriges skogsbygder	30	5,5	-	-
Nedre Norrland	-	-	-	-
Övre Norrland	-	-	-	-	-	-
Hela Riket	510	8,1	10	0,3

Där antalet företag i bearbetningen understiger 20 utelämnas resultaten (..).

1) Vid framtagning av föreliggande skördestatistik har grödarealerna korrigerats ned om skörd av grönfoder förekommit. Skattad areal skördad som grönfoder redovisas i denna tabell.

22. Spannmål, ärter och oljeväxter 2003. Ekologisk odling. Undersökningens omfattning

Antal uttagna och undersökta företag samt bortfall

22. Cereals, peas and oilseed crops in 2003. Organic farming. The extent of the survey

Number of farms in the sample, number surveyed and non response

Område	Antal uttag- na företag	Antal undersök- ta företag ¹⁾	Bortfall av företag	
			Vägran	Annan orsak
Län				
Stockholms	40	33	2	5
Uppsala	93	91	1	1
Södermanlands	81	79	-	2
Östergötlands	107	102	1	4
Jönköpings	54	50	3	1
Kronobergs	28	25	1	2
Kalmar	45	43	1	1
Gotlands	46	45	-	1
Blekinge	15	14	-	1
Skåne	82	74	4	4
Hallands	51	49	1	1
Västra Götalands	200	185	8	7
Värmlands	68	63	2	3
Örebro	46	43	1	2
Västmanlands	83	81	2	-
Dalarnas	45	39	2	4
Gävleborgs	54	54	-	-
Västernorrlands	51	50	-	1
Jämtlands	46	44	1	1
Västerbottens	38	38	-	-
Norrbottens	30	29	-	1
Produktionsområden				
Götalands södra slättbygder	56	52	1	3
Götalands mellanbygder	124	115	5	4
Götalands norra slättbygder	200	187	6	7
Svealands slättbygder	363	344	8	11
Götalands skogsbygder	224	210	7	7
Mellersta Sveriges skogsbygder	118	112	1	5
Nedre Norrland	146	140	2	4
Övre Norrland	72	71	-	1
Hela Riket	1 303	1 231	30	42

1) I antalet undersökta företag ingår antal svarande samt övertäckning.

23. Matpotatis 2003. Ekologisk odling. Undersökningens omfattning**Antal uttagna och undersökta företag samt bortfall**

23. Table potatoes in 2003. Organic farming. The extent of the survey

Number of farms in the sample, number surveyed and non response

Område	Antal uttagna företag	Antal undersökta företag ¹⁾	Bortfall
Län			
Stockholms	4	4	0
Uppsala	9	9	0
Södermanlands	4	4	0
Östergötlands	6	5	1
Jönköpings	11	10	1
Kronobergs	4	3	1
Kalmar	5	5	0
Gotlands	10	10	0
Blekinge	8	6	2
Skåne	13	13	0
Hallands	16	15	1
Västra Götalands	33	31	2
Värmlands	11	11	0
Örebro	5	5	0
Västmanlands	3	3	0
Dalarnas	18	18	0
Gävleborgs	17	17	0
Västernorrlands	13	12	1
Jämtlands	10	10	0
Västerbottens	8	7	1
Norrbottnens	15	15	0
Produktionsområden			
Götalands södra slättbygder	20	19	1
Götalands mellanbygder	25	24	1
Götalands norra slättbygder	22	19	3
Svealands slättbygder	23	23	0
Götalands skogsbygder	37	34	3
Mellersta Sveriges skogsbygder	29	29	0
Nedre Norrland	42	41	1
Övre Norrland	25	24	1
Hela Riket	223	213	10

1) I antalet undersökta företag ingår antal svarande samt övertäckning.

24. Slåttervall och betesvall 2003. Ekologisk odling. Undersökningens omfattning

Antal uttagna och undersökta företag samt bortfall

24. Temporary grasses and grazings in 2003. Organic farming. The extent of the survey

Number of farms in the sample, number surveyed and non response

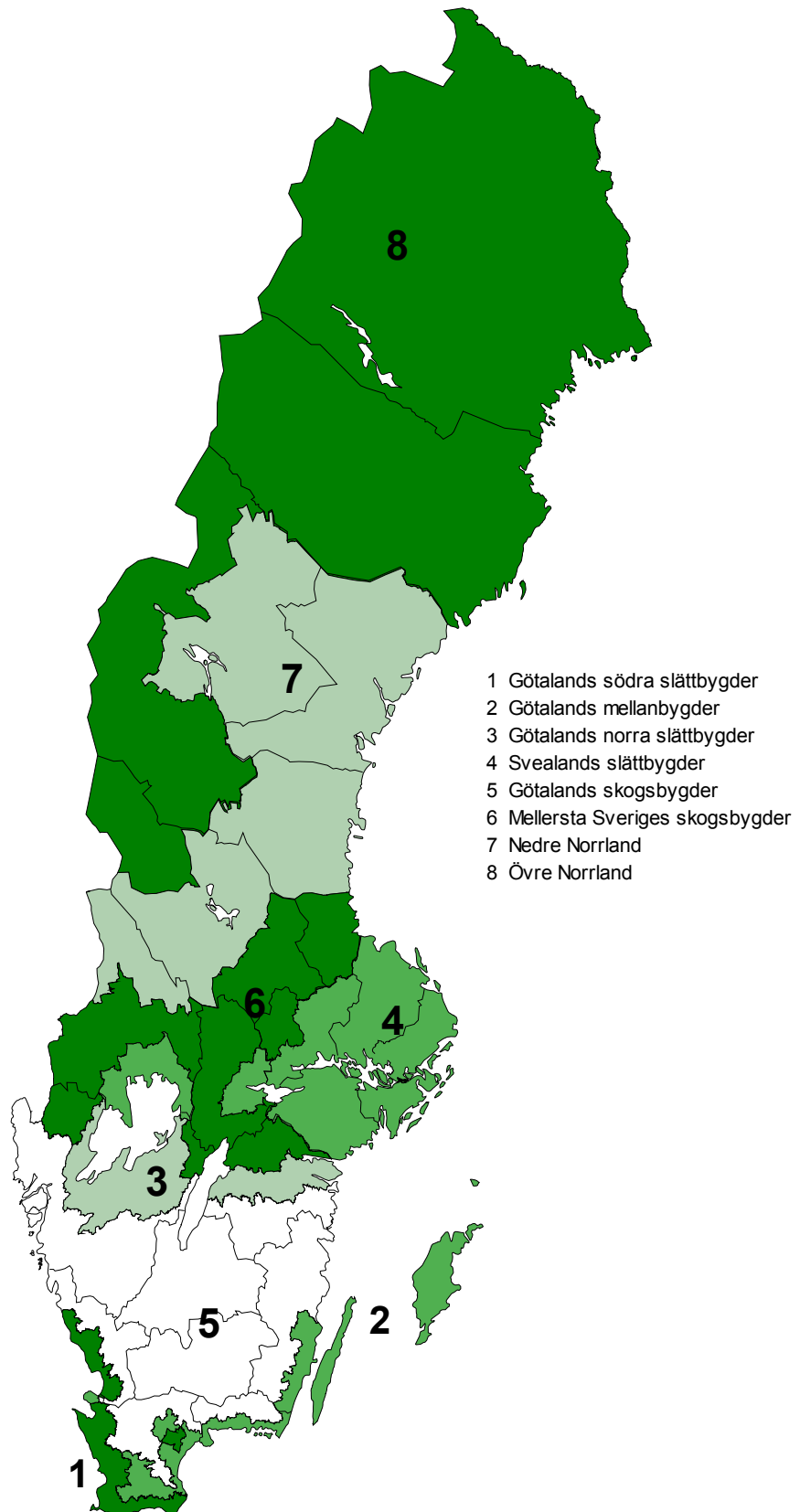
Område	Antal uttagna företag	Antal undersökta företag ¹⁾	Bortfall
Produktionsområden			
Götalands södra slättbygder	36	33	3
Götalands mellanbygder	56	51	5
Götalands norra slättbygder	66	60	6
Svealands slättbygder	105	99	6
Götalands skogsbygder	87	74	13
Mellersta Sveriges skogsbygder	75	61	14
Nedre Norrland	60	53	7
Övre Norrland	41	38	3
Hela Riket	526	469	57

1) I antalet undersökta företag ingår antal svarande samt övertäckning.

Kartor

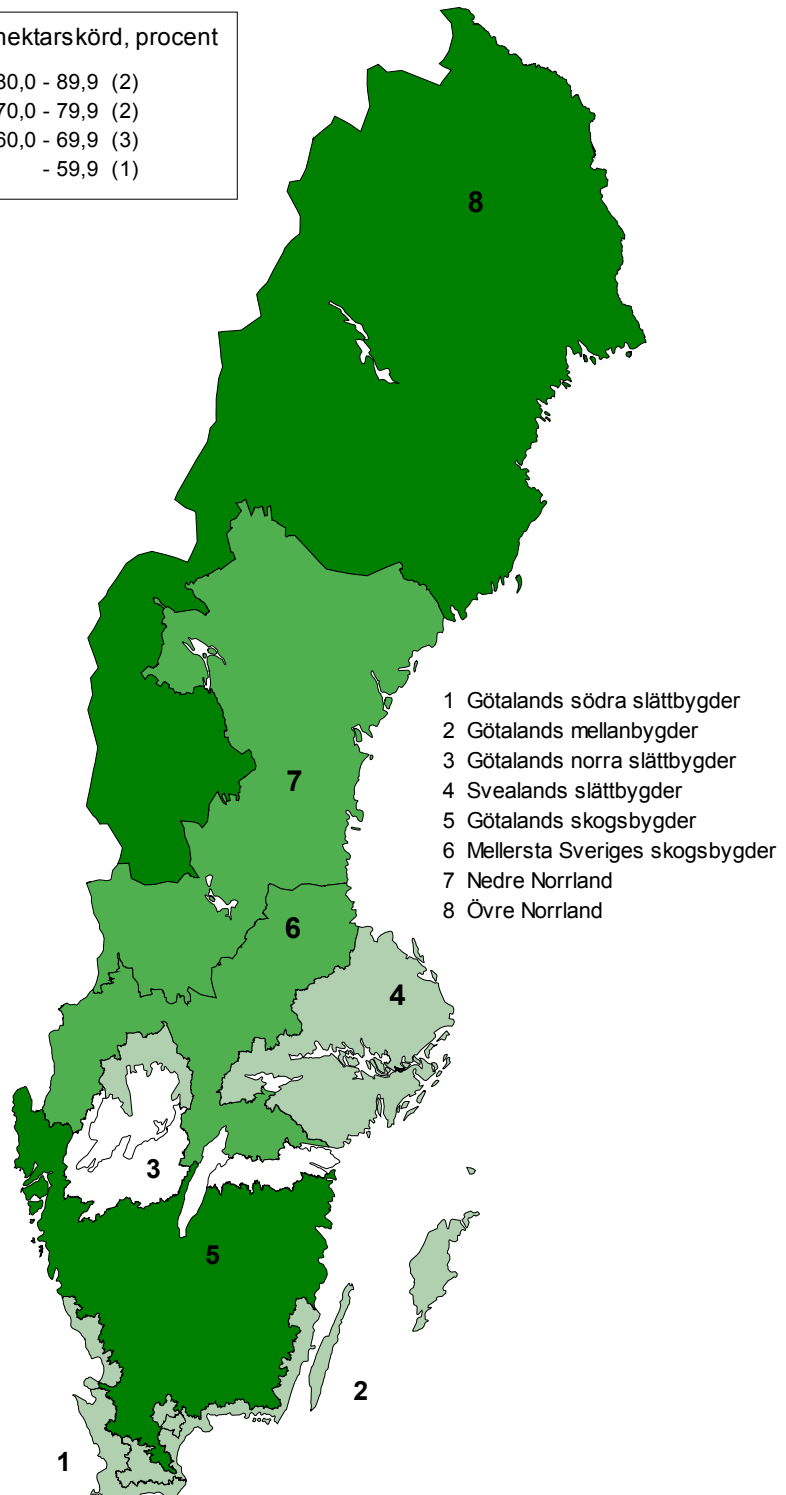
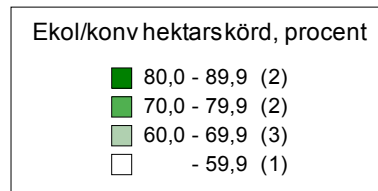
1. Produktionsområden (PO8)

1. Production areas (PO8)



2. Vårkorn. Hektarskörd för arealer med miljöstödd för ekologiska produktionsformer i förhållande till hektarskörd från konventionellt odlade arealer, procent

2. Spring barley. Yield per hectare from areas with subsidies for organic farming compared to yield per hectare from areas with non-organic farming, per cent



Fakta om statistiken

Under 2003 genomfördes undersökningar om skörd från arealer med miljöstöd för ekologiska produktionsformer för spannmålsgrödorna, oljevaxter, slättervall, ärtor och matpotatis. Genom specialbearbetning av underlag från de ordinarie skördeundersökningarna har även skörd från konventionell odling kunnat beräknas. Totalskördarna är beräknade för arealer som erhållit miljöstöd för ekologisk odling under 2003. Hur stor del av denna areal som är certifierad för försäljning som ekologiskt odlade produkter varierar från gröda till gröda.

Detta omfattar statistiken

Definitioner och förklaringar

Den population som statistiken för ekologisk odling ska belysa utgörs av jordbruksföretag som ansökt om miljöstöd för ekologiska produktionsformer under 2003.

Den population, som statistiken för konventionell odling ska belysa, utgörs av jordbruksföretag med konventionell odling som i juni 2003 brukade mer än 2,0 ha åkermark. Statistiken bygger på en specialbearbetning av ordinarie skördeundersökningar 2003. Areal för vilken det inte sökts miljöstöd för ekologiska produktionsformer har vid bearbetningen betraktats som konventionell odling.

Med jordbruksföretag avses en inom jordbruk, husdjurskötsel eller trädgårdsodling bedriven verksamhet under en och samma driftsledning.

För riket totalt och uppdelat på län och produktionsområde redovisas i detta statistiska meddelande följande huvudvariabler:

- Odlad areal (hektar)
- Totalskörd (ton)
- Hektarskörd (kg/ha)
- Hektarskörd (kg/ha), reducerad (endast för matpotatis)
- Totalskörd (ton) och hektarskörd (kg/ha) för återväxt (för slättervall)
- Andel ekologisk areal av total grödareal
- Kvot mellan ekologisk och konventionell hektarskörd (procent)
- Obärgad areal (hektar och procent)
- Grönfoderareal (hektar och procent)

Utöver detta redovisas uppgifter om urvalsstorlekar m.m.

När hektarskörden beräknas ingår eventuell obärgad areal i skattningen. Stora obärgade arealer sänker därmed den skattade hektarskörden. Ingen beräkning av hektarskörd för skördad areal görs.

Uppgifter redovisas för grödorna höstvetete, vårvete, råg, höstkorn, vårkorn, havre, rågvete, blandsäd till mognad, ärtor till mognad, höstraps, vårraps, höstrybs, vårrybs, oljelin, matpotatis och slättervall.

Med blandsäd avses stråsådesblandningar och stråsåd/baljväxtblandningar för skörd av mogen gröda. Med ärtor avses kokärter och foderärter för skörd av mogen gröda. Med grönfoder avses skörd av hela växten som grovfoder. Till matpotatis räknas förutom färskpotatis och höst- och vinterpotatis för direkt konsumtion även potatis för tillverkning av mos, chips, pommes frites m.m. samt foderpotatis och utsädesodlingar av matpotatissorter.

Så görs statistiken

Som urvalsram har Jordbruksverkets administrativa register för miljöstödd för ekologiska produktionsformer använts. Arealer med miljöstödd enligt det tidigare miljöprogrammet, cirka 20 000 hektar, ingick inte i urvalsunderlaget. Tre olika urval drogs; ett för spannmål, örter och oljeväxter, ett för matpotatis och slutligen ett för slåttervall.

Vid insamling av uppgifter och vid beräkning av resultat har samma metoder använts som vid den ordinarie officiella skördestatistiken. För *spannmål, örter och oljeväxter* insamlades uppgifter genom telefonintervjuer. Efter avslutad skörd kontaktades de uttagna jordbruksföretagen för intervju om årets bärgade skördar. Information samlades in om totala bärgade kvantiteter av varje gröda och vilken vattenhalt uppgifterna avsåg. För spannmål och örter har uppgiven kvantitet omräknats till 15,0 procents vattenhalt och för oljeväxter till 9,0 procent. För *matpotatis* insamlades uppgifter genom en postenkät till ett urval av potatisodlare. Postenkäten skickades ut i mitten av oktober. En påminnelse skickades därefter ut och telefonuppföljning genomfördes på ej inkomna blanketter. Information samlades in om bärgade kvantiteter och obärgade arealer. För *vall* med miljöstödd för ekologisk odling insamlades uppgifter samordnat med en ekologisk växtnäringundersökning genom uppgiftsinsamling per telefon. Insamlade kvantitetsuppgifter har omräknats till standardvattenhalten 16,5 procent.

Med ledning av varje företags grödarealer, som ingår i uppgiftsinsamlingen, framräknades för granskning företagets hektarskörd för varje gröda. Arealuppgifterna är i regel desamma som lantbrukaren redovisat i sin ansökan om arealersättning tidigare under året. På basis av skattade hektarskördar per redovisningsområde och aktuella grödarealer har totala skördar beräknats.

För beräkning av total skörd för den ekologiska odlingen har grödarealer från Jordbruksverkets administrativa register för miljöstödd för ekologiska produktionsformer använts. Vid denna beräkning har all areal med miljöstödd för ekologiska produktionsformer under 2003 tagits med, både enligt det tidigare miljöprogrammet och enligt miljö- och landsbygdsprogrammet. För spannmål och örter har grödarealerna med miljöstödd minskats med arealer skördade som grönfoder.

För potatis framräknas reducerade hektarskördar, som erhålls genom att korrigera den totala hektarskörd för bortsortering och småfallande. Reduceringarna sker med hjälp av standardtal, som baseras på uppgifter från 1987-1998 års ordinarie objektiva skördeuppskattningar där både ekologiska och konventionella odlingar ingick. Samma standardtal har använts både för konventionell och ekologisk odling eftersom det inte finns något underlag för beräkning av standardtal för respektive odlingssystem. För matpotatis görs ingen korrigeringsfaktor för småfallande när potatisen skördats som färskpotatis. Hela skörden betraktas som säljbar.

För slåttervall ingick drygt 500 jordbruksföretag i urvalet. Undersökningen har begränsats till att endast omfatta slåttervall, dvs. första skörd samt återväxt på slåttervallen. Återväxt som tillvaratagits genom bete eller rena betesvallar ingår inte. Det är alltså inbärgad skörd som skattats. Redovisning sker av hektarskörd och total första skörd, hektarskörd och total skörd av återväxt samt hektarskörd och total skörd för hela den inbärgade vallskörden. Vid flera återväxtskördar är dessa sammanslagna och redovisas som en återväxtskörd. Dessutom redovisas den totala ekologiska vallarealen med uppdelning på andel slåttervall respektive betesvall.

Statistikens tillförlitlighet

I dessa undersökningar kan det förekomma urvalsfel, bortfallsfel, täckningsfel, mätfel och bearbetningsfel. Av dessa fel torde i första hand urvalsfelen, men till viss del även mätfelen, påverka tillförlitligheten i statistiken. Tillförlitligheten redovisas kvantitativt enbart genom precisionen (relativa medelfelet) i skattningarna, som främst avspeglar urvalsfel och effekten av andra slumpmässiga fel, däremot inte systematiska fel såsom bortfallsfel eller mätfel.

Medelfel

Medelfelet anges i procent av den skattade skörden. Med hjälp av medelfelet kan ett konfidensintervall beräknas. För t.ex. en skattad hektarskörd på 4 500 kg/ha och ett medelfel på 3,0 procent (dvs. 135 kg/ha) kan man med 95 procents sannolikhet säga att intervallet $4\,500 \pm 2 \times 135$ (dvs. 4 230 - 4 770 kg/ha) omfattar den verkliga hektarskörd.

För spannmål och ärter kan medelfelet för totalskörd vara större än medelfelet för hektarskörd. Anledningen är en osäkerhet i justeringen av grödans areal för arealer skördade som grönfoder.

Bortfall

För undersökningen om spannmål, ärter och oljeväxter från ekologiskt odlade arealer blev bortfallet av jordbruksföretag 5,5 procent (72 företag), varav vägrare 2,3 procent (30 företag). Bortfallet av undersökningsenheter för matpotatis var 4,5 procent (10 företag). För vallundersökningen var bortfallet 10,8 procent (57 företag). Bortfallet bedöms inte leda till några systematiska fel.

Övertäckning och undertäckning

Mellan tidpunkten för urvalsramens upprättande och undersökningstillfället sker förändringar i företagsbeståndet. Nystartade företag utgör undertäckning och företag som upphört eller inte odlar grödan utgör övertäckning. I och med att årets aktuella uppgifter om jordbruksföretagens arealer används (med undantag för vallundersökningen) som underlag för urvalet blir både övertäckningen och undertäckningen begränsad. För undersökningen om spannmål, ärter och oljeväxter för ekologiskt odlade arealer var övertäckningen 0,3 procent (4 företag). Övertäckningen var 3,1 procent (7 företag) för undersökningen om matpotatis. För vallundersökningen om skörd från ekologiskt odlade arealer skedde en samordning med en växtnäringsundersökning för ekologisk odling och urvalet drogs baserat på 2002 års odlingsarealer. Det ledde till att övertäckningen för 2003 var 12,2 procent (64 företag). Över- och undertäckningen bedöms påverka resultaten i mycket liten utsträckning.

Vid jordbruksföretag som inte ansöker om arealersättning för ekologiska produktionsformer kan det förekomma odlingar som ligger mycket nära den ekologiska odlingen vad gäller bruknings sätt. Dessa arealer ingår i skattningarna för konventionell odling.

Mätning

Många jordbrukare uppger att det är svårt att bedöma skördens storlek för grödor som används som foder på den egna gården. Även för avsalugrödor kan det vara svårt för jordbrukaren att lämna säkra uppgifter i de fall grödan ännu inte sålts vid intervjutillfället. Uppgiftslämnarfel och eventuella intervjuareffekter kan inte kvantifieras.

Bearbetning

De inkomna uppgifterna granskas och dataregistreras. I samband med detta görs manuella och maskinella kontroller. I vissa fall kan uppgifterna rättas med hjälp av kommentarer som lämnats på blanketterna. I övriga fall tas telefonkontakt med uppgiftslämnarna varvid uppgifterna bekräftas, rättas eller kompletteras.

Uppgiftsmaterialet används sedan till de statistiska sammanställningarna. Säkerheten i bearbetningsprocessen bedöms vara god.

Bra att veta

Jämförbarhet

Den redovisade statistiken baseras på den faktiska odlingen. Vid jämförelser av hektarskördar för olika odlingsformer bör man tänka på att även andra aspekter än själva odlingstekniken kan ha inverkat på skillnaden i skördenivå.

I och med att den ekologiskt odlade arealen i större utsträckning är belägen i skogsbygd jämfört med den konventionella odlingen kan en del av skillnaden i skördenivå förklaras av att skogsbygderna i allmänhet visar en lägre skördeavkastning än slättbygderna. En annan faktor som samvarierar med skördenivån är odlingsarealen. Det finns en tendens att odlingsarealen vid ekologisk odling är mindre än vid konventionell odling, vilket också bör vägas in då hektarskördarna från de olika odlingsformerna jämförs.

Annan statistik

Definitiv skördestatistik för 2003 från de ordinarie skördeundersökningarna där både den ekologiska och den konventionella odlingen ingår har redovisats i Statistiska meddelanden JO 16 SM 0401.

Definitiva uppgifter om åkerarealens användning 2003 har redovisats i Statistiska meddelanden JO 10 SM 0401.

Med skördestatistiken för en lång följd av år som underlag beräknar SCB normskördar. Med normskördar menas den skörd som man kan förvänta sig under normala väderbetingelser. Resultaten redovisas i juni varje år i Statistiskt meddelande, senast JO 15 SM 0401. Redovisning sker för skördeområden, län, produktionsområden och riket.

Elektronisk publicering

Detta statistiska meddelande finns kostnadsfritt åtkomligt på Jordbruksverkets webbplats www.sjv.se under Statistik & fakta och på SCB:s webbplats www.scb.se under Jord- och skogsbruk, fiske.

Statistiska meddelanden inom området jordbruksstatistik trycks fr.o.m. år 2002 inte längre upp för distribution. I stället för att prenumerera på tryckta Statistiska meddelanden finns möjlighet att, vid varje tillfälle som officiell jordbruksstatistik publiceras, utan avgift erhålla ett meddelande om detta per e-post tillsammans med publikationen i pdf-format. De som önskar ingå i denna form av prenumerationservice skall sända en anmälan per e-post till gunilla.thorsell@sjv.se.

Enskilda exemplar av publikationerna kan erhållas som papperskopior till ett pris av 50 kr per exemplar. Dessa kan vid varje enskilt fall beställas av Marjatta Niemi tfn: 036 – 15 59 34, fax: 036 – 34 01 96, post: Jordbruksverket, 551 82 Jönköping, e-post: marjatta.niemi@sjv.se.

Beskrivning av statistiken

Mer information om statistiken och dess kvalitet ges i en särskild [Beskrivning av statistiken](#)

In English

Summary

This report provides final data for the year 2003 for organic and non-organic farming concerning yield per hectare and total production of cereal crops, peas, oilseed crops, table potatoes and temporary grasses. The method used for the crop products surveys for organic farming are the same as for the ordinary crop products surveys. The results are presented for counties, production areas and for all of Sweden. The production areas are shown in Map 1.

The tables show the number of observations, yield per hectare in kg, total production in metric tons, crop areas, the share of the organic crop area compared to the total crop area, the quota of the yield from organic farming and the yield from non-organic farming. Standard errors are given for yield per hectare and total production.

Cereals, peas and oilseed crops

Total production for the whole country of cereal crops from areas with subsidies for organic farming is estimated at 233 400 tons. This is fully four per cent of the total production of cereals. From this quantity about 151 600 tons are also certificated and can as a result be sold as organic products.

The total production of winter wheat from areas with subsidies for organic farming is estimated at 44 000 tons or two per cent of the total production of winter wheat. The certified production of winter wheat is 37 000 tons. Among the cereals, oats is the crop that shows the highest total production, both from the total area with subsidies for organic farming and for the certified area.

The yield per hectare is lower for the organic farming compared to the non-organic farming. The difference is greater for the flat country than for the wooded districts.

Total production of peas from areas with subsidies for organic farming is estimated at 12 700 tons, which is 16 per cent of the total production of peas.

The 2003 harvest of rape and turnip rape from areas with subsidies for organic farming is estimated at about 2 400 tons, which is two per cent of the total production of rape and turnip rape.

Statistics on crop yields for cereals, peas and oilseed crops have been based entirely on an interview survey. The sample of the 2003 survey for organic farming consists of 1 300 farmers out of 8 143. The survey was carried out in October and November. Information was requested for total farm production in tons of the crops and their average moisture content. Yields per hectare at the farm level are calculated by dividing the production by the crop area of the farm. Unharvested crop areas are included and will lower the yield per hectare. Crop area statistics has been calculated from data on areas with subsidies for organic farming. Crop areas cut as green fodder have been excluded. Unharvested areas and areas cut as green fodder are presented in separate tables.

Potatoes

The total production for table potatoes from areas with subsidies for organic farming is estimated at 10 500 tons. This is almost two per cent of the total production of table potatoes.

The results are based on a mail survey with a sample of 223 out of 919 holdings with table potatoes. The areas are based on data on areas with subsidies for organic farming.

The tables show the number of observations, the total and reduced yields per hectare in kg and total production in metric tons. Standard errors are also pre-

sented. Unharvested areas are shown in a separate table. As for reduced yields, the yield per hectare is reduced for small, blighted and green potatoes for table potatoes. These reductions are made with standard values, derived from the objective potato surveys conducted until 1998. Adjustments in the reduced yields have also been made for unharvested areas, which have lowered the yield per hectare.

Temporary grasses

The total production of temporary grasses from areas with subsidies for organic farming is estimated at 965 900 tons, at 16.5 per cent moisture content. The results area based on telephone interviews. The sample size is 526 holdings.

The survey covers only temporary grasses harvested as hay, hay-silage or silage, and includes re-growth. It does not cover temporary grazings or re-growth from temporary grasses that is grazed.

List of tables

Explanation of symbols	13
1a. Winter wheat. Harvest in 2003. Organic farming	14
1b. Winter wheat. Harvest in 2003. Non-organic farming	15
2a. Spring wheat. Harvest in 2003. Organic farming	16
2b. Spring wheat. Harvest in 2003. Non-organic farming	17
3a. Winter rye. Harvest in 2003. Organic farming	18
3b. Winter rye. Harvest in 2003. Non-organic farming	19
4a. Winter barley. Harvest in 2003. Organic farming	20
4b. Winter barley. Harvest in 2003. Non-organic farming	21
5a. Spring barley. Harvest in 2003. Organic farming	22
5b. Spring barley. Harvest in 2003. Non-organic farming	23
6a. Oats. Harvest in 2003. Organic farming	24
6b. Oats. Harvest in 2003. Non-organic farming	25
7a. Triticale. Harvest in 2003. Organic farming	26
7b. Triticale. Harvest in 2003. Non-organic farming	27
8a. Mixed grain. Harvest in 2003. Organic farming	28
8b. Mixed grain. Harvest in 2003. Non-organic farming	29
9a. Peas. Harvest in 2003. Organic farming	30
9b. Peas. Harvest in 2003. Non-organic farming	31
10a. Winter rape. Harvest in 2003. Organic farming	32
10b. Winter rape. Harvest in 2003. Non-organic farming	33
11a. Spring rape. Harvest in 2003. Organic farming	34
11b. Spring rape. Harvest in 2003. Non-organic farming	35
12a. Winter turnip rape. Harvest in 2003. Organic farming	36
12b. Winter turnip rape. Harvest in 2003. Non-organic farming	37
13a. Spring turnip rape. Harvest in 2003. Organic farming	38
13b. Spring turnip rape. Harvest in 2003. Non-organic farming	39
14a. Oil flax. Harvest in 2003. Organic farming	40
14b. Oil flax. Harvest in 2003. Non-organic farming	41
15a. Table potatoes. Harvest in 2003. Organic farming	42
15b. Table potatoes. Harvest in 2003. Non-organic farming	43
16a. Temporary grasses. First cut in 2003. Organic farming	44
16b. Temporary grasses. First cut in 2003. Non-organic farming	45

17a. Temporary grasses. Regrowth and total production in 2003. Organic farming	46
17b. Temporary grasses. Regrowth and total yield per hectare in 2003. Non-organic farming	47
18. Temporary grasses and grazings. Organic farming. Distribution of acreage in 2003, per cent	48
19. Organic and non-organic farming. Area not harvested in 2003	49
20. Cereals. Area harvested as green fodder in 2003	51
21. Peas, rape/turnip rape and oil flax. Area harvested as green fodder in 2003	54
22. Cereals, peas and oilseed crops in 2003. Organic farming. The extent of the survey	55
23. Table potatoes in 2003. Organic farming. The extent of the survey	56
24. Temporary grasses and grazings in 2003. Organic farming. The extent of the survey	57

List of terms

Antal UE	Number of survey units
Areal	Area
Betesvall	Temporary grazings
Blandsäd	Mixed grain
Ekologisk	Organic
Första skörd	First cut
Grönfoder	Green fodder
Havre	Oats
Hektarskörd	Yield per hectare
Hela riket	The whole country
Höstkorn	Winter barley
Höstraps	Winter rape
Höstrybs	Winter turnip rape
Höstråg	Winter rye
Höstvete	Winter wheat
Konventionell	Non-organic
Län	County
Matpotatis	Table potatoes
Medelfel	Standard error
Medelvärde	Mean value
Miljöstöd	Environmental subsidies
Obärgad areal	Area not harvested
Oljelin	Oil flax
Oljevaxter	Oilseed crops
Potatis för stärkelse	Potatoes for processing of starch
Produktionsområde	Production area
Rågvete	Triticale
Rötskadade	Blighted tubers
Slåttervall	Temporary grasses

Småfallande	Small tubers
Spannmål	Cereals
Standardtal	Standard value
Total skörd	Total production
Vårraps	Spring rape
Vårrybs	Spring turnip rape
Vårvete	Spring wheat
Återväxt	Regrowth
Ärter	Peas