

**Skörd för ekologisk och konventionell odling 2009**  
**Spannmål, trindsäd, oljevaxter, matpotatis och slåttervall**  
**Slutlig statistik**

Production of organic and non-organic farming 2009  
Cereals, dried pulses, oilseed crops, table potatoes and temporary grasses  
Final statistics

---

## I korta drag

### **Andelen spannmål från ekologiskt odlade arealer kvar på samma nivå**

Skörden av spannmål som odlats på arealer med miljöersättning för ekologiska produktionsformer uppgick under 2009 till 232 300 ton, vilket är en ökning med 3 % jämfört med 2008. Den ekologiskt odlade spannmålsskörden motsvarade liksom tidigare år omkring 4 % av den totala spannmålsskörden i landet. Havre är den vanligaste grödan inom den ekologiska spannmålsodlingen.

### **Skörden av ekologiskt odlad raps och rybs minskade**

Totalskörden av raps och rybs från arealer med miljöersättning för ekologiska produktionsformer har beräknats till 2 400 ton, en minskning med 45 % jämfört med genomsnittet för de fem senaste åren. Av landets totala skörd av raps och rybs odlades mindre än 1 % ekologiskt.

### **Uppemot 2 % av matpotatisskörden ekologiskt odlad**

Totalskörden av ekologiskt odlad matpotatis uppgick till 11 200 ton för riket, en minskning jämfört med föregående år med 22 %, främst beroende på att en hög skörd per hektar bärgades 2008. Den ekologiskt odlade matpotatisen svarar för uppemot 2 % av den totala skörden av matpotatis. Närmare 5 % av matpotatisarealen i landet odlades med miljöersättning för ekologiska produktionsformer under 2009. Skördeutbytet är ofta lågt för den ekologiska matpotatisodlingen. På riksnivå var den genomsnittliga hektarskörden 41 % av motsvarande hektarskörd för den konventionella odlingen.



Gerda Ländell, SCB, tfn 019-17 68 07, [gerda.landell@scb.se](mailto:gerda.landell@scb.se)  
Gunnel Wahlstedt, SCB, tfn 019-17 62 45, [gunnel.wahlstedt@scb.se](mailto:gunnel.wahlstedt@scb.se)

Statistiken har producerats av SCB på uppdrag av Jordbruksverket, som ansvarar för officiell statistik inom området.

ISSN 1404-5834 Serie JO – Jordbruk, skogsbruk och fiske. Utgivet den 29 juni 2010.  
URN:NBN:SE:SCB-2009-JO16SM1002\_pdf  
Tidigare publicering: Se avsnittet Fakta om statistiken.  
Utgivare av Statistiska meddelanden är Stefan Lundgren, SCB.

**Nästan 19 % av vallskörden ekologiskt odlad**

Den inbärgade slåttervallskörden, inklusive återväxt, från arealer som odlats med miljöersättning för ekologiska produktionsformer har beräknats till 901 100 ton. Vall är en gröda som har stor andel ekologisk odling, 23 % av arealen var ansluten till miljöersättningen för ekologiska produktionsformer. För den ekologiska vallodlingen med miljöersättning var hektaravkastningen 24 % lägre än motsvarande hektarskörd vid konventionell odling. Nästan 19 % av den totala skörden av slåttervall kom under 2009 från arealer som odlats ekologiskt.

## Innehåll

<b>Statistiken med kommentarer</b>	<b>5</b>
Begreppsförklaringar	5
Kommentarer kring resultaten	8
Kommentarer till tabellerna	17
<b>Tabeller</b>	<b>19</b>
Teckenförklaring	19
1a. Höstvetete. Skörd 2009. Ekologisk odling	20
1b. Höstvetete. Skörd 2009. Konventionell odling	21
2a. Vårvetete. Skörd 2009. Ekologisk odling	22
2b. Vårvetete. Skörd 2009. Konventionell odling	23
3a. Höstråg. Skörd 2009. Ekologisk odling	24
3b. Höstråg. Skörd 2009. Konventionell odling	25
4a. Höstkorn. Skörd 2009. Ekologisk odling	26
4b. Höstkorn. Skörd 2009. Konventionell odling	27
5a. Vårkorn. Skörd 2009. Ekologisk odling	28
5b. Vårkorn. Skörd 2009. Konventionell odling	29
6a. Havre. Skörd 2009. Ekologisk odling	30
6b. Havre. Skörd 2009. Konventionell odling	31
7a. Rågvete. Skörd 2009. Ekologisk odling	32
7b. Rågvete. Skörd 2009. Konventionell odling	33
8a. Blandsäd. Skörd 2009. Ekologisk odling	34
8b. Blandsäd. Skörd 2009. Konventionell odling	35
9a. Majs. Skörd 2009. Ekologisk odling	36
9b. Majs. Skörd 2009. Konventionell odling	37
10a. Ärtter. Skörd 2009. Ekologisk odling	38
10b. Ärtter. Skörd 2009. Konventionell odling	39
11a. Åkerbönor. Skörd 2009. Ekologisk odling	40
11b. Åkerbönor. Skörd 2009. Konventionell odling	41
12a. Höstraps. Skörd 2009. Ekologisk odling	42
12b. Höstraps. Skörd 2009. Konventionell odling	43
13a. Vårrops. Skörd 2009. Ekologisk odling	44
13b. Vårrops. Skörd 2009. Konventionell odling	45
14a. Höstrybs. Skörd 2009. Ekologisk odling	46
14b. Höstrybs. Skörd 2009. Konventionell odling	47
15a. Vårrys. Skörd 2009. Ekologisk odling	48
15b. Vårrys. Skörd 2009. Konventionell odling	49
16a. Oljelin. Skörd 2009. Ekologisk odling	50
16b. Oljelin. Skörd 2009. Konventionell odling	51
17a. Matpotatis. Skörd 2009. Ekologisk odling	52
17b. Matpotatis. Skörd 2009. Konventionell odling	53
18a. Slåttervall. Första skörd 2009. Ekologisk odling	54
18b. Slåttervall. Första skörd 2009. Konventionell odling	55

19a. Slåttervall. Återväxt och total inbärgad vallskörd 2009. Ekologisk odling	56
19b. Slåttervall. Återväxt och inbärgad vallskörd 2009. Konventionell odling	57
20. Slåttervall och betesvall. Ekologisk odling. Arealfördelning 2009, procent	58
21. Ekologisk och konventionell odling. Obärgad areal 2009	59
22. Spannmål. Areal skördad som grönfoder 2009	61
23. Spannmål totalt, ärter och åkerbönor. Areal skördad som grönfoder 2009	64
24. Raps/rybs och oljelin. Areal skördad som grönfoder 2009	65
25. Spannmål, trindsäd och oljeväxter 2009. Ekologisk odling. Undersökningens omfattning	66
26. Matpotatis 2009. Ekologisk odling. Undersökningens omfattning	67
27. Slåttervall och betesvall 2009. Ekologisk odling. Undersökningens omfattning	68
<b>Kartor</b>	<b>69</b>
<b>Kartor</b>	<b>70</b>
1. Produktionsområden (PO8)	70
<b>Fakta om statistiken</b>	<b>71</b>
<b>Detta omfattar statistiken</b>	<b>71</b>
Definitioner och förklaringar	71
<b>Så görs statistiken</b>	<b>72</b>
<b>Statistikens tillförlitlighet</b>	<b>72</b>
<b>Bra att veta</b>	<b>74</b>
Jämförbarhet	74
Annan statistik	74
Elektronisk publicering	74
Beskrivning av statistiken	74
<b>In English</b>	<b>75</b>
<b>Summary</b>	<b>75</b>
<b>List of tables</b>	<b>76</b>
<b>List of terms</b>	<b>77</b>

## Statistiken med kommentarer

---

### Begreppsförklaringar

I detta Statistiska meddelande (SM) redovisas slutliga resultat för 2009 avseende ekologisk och konventionell skörd av spannmål, trindsäd, oljeväxter, matpotatis och slättervall.

### Arealer med miljöersättning för ekologisk odling

Skördarna har beräknats för arealer med miljöersättning för ekologiska produktionsformer under 2009. Hur stor andel av dessa arealer som också var omställda – och därmed godkända för produktion av grödor som får säljas som ekologiska – varierar från gröda till gröda.

### Ändrat insamlingssätt av arealer med miljöersättning för ekologisk odling från och med år 2007

Grödarealerna har baserats på Jordbruksverkets administrativa register med arealer som odlats enligt reglerna för miljöersättning för ekologiska produktionsformer. Här ingick tidigare även *ej stödberättigande areal* som inte varit underlag utbetalning av miljöersättning, till exempel därför att grödan lämnats oskördad som en följd av för mycket ogräs. Från och med 2007 redovisas inte längre *ej stödberättigande areal* i samband med stödansökningarna. En annan ändring som infördes i stödsystemet under 2007 innebar att miljöersättningen för slätter- och betesvall betalas ut via de djur som utnyttjar marken. Det har medfört att en del av de arealer som odlats ekologiskt enligt miljöersättningsreglerna inte har kommit med i statistikunderlaget. Arealer med miljöersättning för ekologisk odling är därför fr.o.m. 2007 inte helt jämförbara med motsvarande arealer för tidigare år. För flertalet av grödorna, utom slätter- och betesvall, är effekten av de ovan nämnda ändringarna marginell. Se vidare i [Beskrivning av statistiken](#) under avsnittet ”2.2.5 Bearbetning”.

### Den ekologiska odlingens omfattning

Totalt omfattades 377 900 hektar åkermark av miljöersättning för ekologiska produktionsformer. Arealuppgiften avser odling vid företag som under 2009 ingick i Lantbruksregistret, dvs. brukade mer än 2,0 hektar åkermark eller innehade stora djurbesättningar eller arealer för trädgårdsproduktion. Jämfört med 2008 var det en minskning med drygt 6 000 hektar eller närmare 2 %. I figur A visas hur arealen var fördelad mellan de olika länen. Störst omfattning i hektar hade den ekologiska odlingen i Västra Götalands län. I Blekinge län var anslutningen minst.

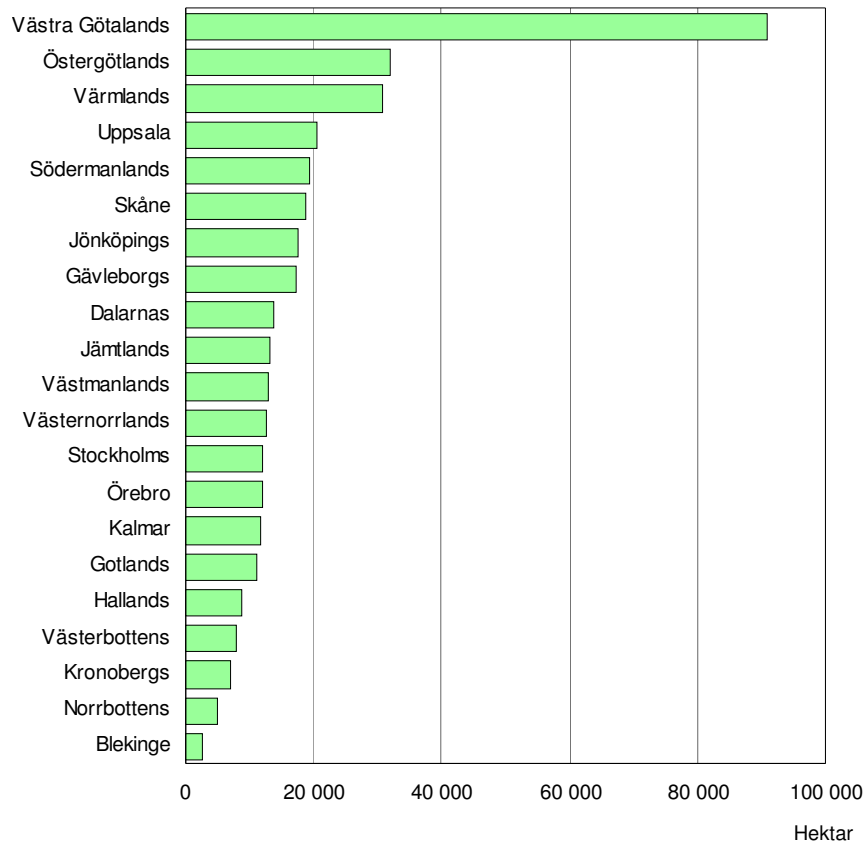
Totalt för riket var 14 % av åkerarealen ansluten till miljöersättningen för ekologiska produktionsformer under 2009. Det är en minskning med en procentenhet jämfört med 2008 och en minskning med fyra procentenheter jämfört med 2006. Delar av den minskningen kan dock vara en följd av det ändrade insamlingssättet som beskrivits ovan. Störst andel ekologisk åkerareal på länsnivå fanns under 2009 i Jämtlands län, följt av Värmlands, Gävleborgs, Västernorrlands, Dalarnas och Jönköpings län. I Skåne län var andelen ansluten areal minst, se figur B.

### All ekologisk areal är inte certifierad

Grödor som odlats på areal med miljöersättning för ekologiska produktionsformer är inte automatiskt godkända för försäljning som ekologiska. För att få märka och marknadsföra produkter som ekologiska måste produktionen kontrolleras och godkännas av ett godkänt kontrollorgan. Under år 2009 var Aranea Certifiering, SMAK och HS Certifiering ackrediterade kontrollorgan, med verksamhet inom jordbruksområdet i Sverige. Produktionen måste certifieras enligt EU:s gemensamma regler för ekologisk produktion, som är en grundnivå för att få sälja produkterna som ekologiska och använda EU-märket för ekologisk pro-

duktion. Dessutom kan produktionen certifieras enligt KRAV:s eller Demeterförbundets regler, som i vissa avseenden är striktare än EU-reglerna. Då får även KRAV:s respektive Demeterförbundets märke användas.

**Figur A. Åkerareal med miljöersättning för ekologiska produktionsformer 2009, hektar**



### Ändrat sätt att beskriva ekologisk produktion godkänd för försäljning

För 2009 års skörd används följande definitioner:

**Omställd areal:** Från dessa arealer är produktionen godkänd för försäljning med ekologisk märkning.

**Omställningsareal (tidigare karensareal):** Den första tiden en åker odlas enligt certifieringsreglerna. Produktionen från arealen får inte säljas med ekologisk märkning. Under omställningstiden sker kontroll precis som för den omställda arealen.

Uppgifterna om ”total skörd från certifierad areal” och ”certifierad ekologisk skörd” för åren 2003-2008 är därför jämförbara med ”total skörd från omställd areal” respektive ”ekologisk skörd godkänd för försäljning” år 2009.

### Regeringens mål för 2010 för ekologisk produktion

Regeringens mål för den ekologiska produktionen till år 2010 är bland annat att andelen certifierad ekologisk odling (exklusive arealer under omställning) bör uppgå till 20 % av jordbruksmarken (åkermark och betesmark). Under år 2009 var denna andel uppemot 10 %.

### Konventionell odling

Åkerareal för vilken det inte söktes miljöersättning för ekologiska produktionsformer har vid bearbetningen betecknats som konventionell odling. Bland dessa odlingar finns arealer som ligger nära den ekologiska odlingen vad gäller insatser.

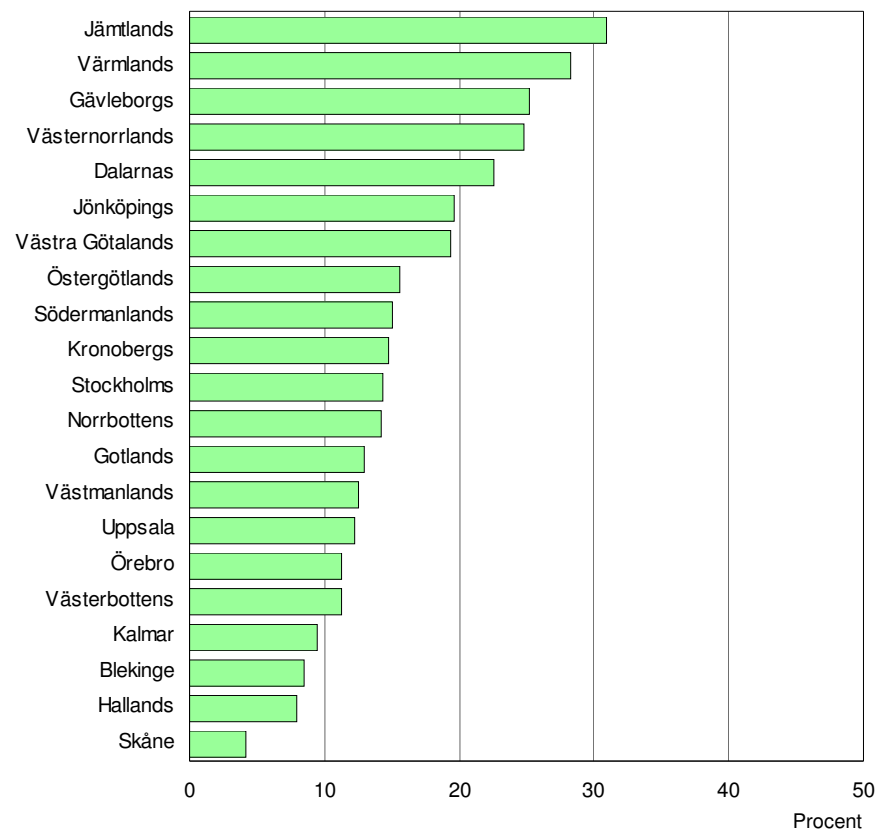
### Jämförelser mellan ekologisk och konventionell odling

De skattningar som gjorts i detta SM avser den faktiska odlingen och redovisas både för riket totalt och regionalt uppdelat. Inom forsknings- och försöksverksamheten försöker man undvika skillnader som beror av belägenhet, jordartskillnader, markstruktur m.m. då olika typer av odlingssystem jämförs i planerade fältförsök. Så är inte fallet i denna redovisning eftersom uppgifterna avser den faktiska odlingen.

### Inte bara odlingsmetoden påverkar resultaten

Förutom de skillnader som finns i avkastning mellan de två odlingssystemen ekologisk och konventionell odling finns några andra aspekter som är värda att beakta när man ska analysera skillnader i skördenivå mellan ekologiskt och konventionellt odlade grödor i praktisk odling. Vid jämförelse av *odlingens belägenhet* framgår det att arealerna med miljöersättning för ekologisk odling i större utsträckning ligger i skogsbygd. Detta blir tydligt när man fördelar arealerna på skördeområdesnivå. Samma tendens finns även när man jämför andelen ekologisk odling på länsnivå. Eftersom skördenivån normalt är lägre i skogsbygd än i slättbygd kan belägenheten medverka till en skillnad i skördenivå mellan odlingsmetoderna. På samma sätt inverkar förhållandet att norra Sverige har en större andel av arealer med miljöersättning för ekologisk odling än de södra delarna av landet, se figur B. En annan aspekt som påverkar skördenivån i såväl konventionell som ekologisk odling är *odlingens struktur*. Hektarskörden ökar oftast med ökad odlingsstorlek, åtminstone i intervallet mellan 0 och 10 hektar.

Figur B. Andel åkerareal med miljöersättning för ekologiska produktionsformer 2009, procent



## Kommentarer kring resultaten

### Den ekologiskt odlade spannmålsarealen ökade något under 2009

Jämfört med 2008 ökade spannmålsarealen som hade miljöersättning för ekologiska produktionsformer med 5 %. Under åren 2005, 2006 och 2007 visade den ekologiska spannmålsodlingen däremot en nedåtgående trend. Ökad odling under 2008 och 2009 har inneburit en viss återhämtning, men de ekologiskt odlade spannmålsarealerna var under 2009 ändå 13 % lägre än den nivå som rådde år 2004, då arealerna var som störst.

### Oförändrad andel av spannmålsskörden från ekologiskt odlade arealer

Totalt för riket uppgick skörden av spannmål från arealer med miljöersättning för ekologisk odling till 232 300 ton (exklusive majs). Det motsvarar drygt 4 % av den totala spannmålsskörden i landet (exklusive majs). Den ekologiskt odlade spannmålsskörden ökade med 3 % mellan 2008 och 2009. Ökningen var en följd av ökad ekologisk odling.

### Havre är den vanligaste spannmålsgrödan inom den ekologiska odlingen

Havre är den enskilda spannmålsgröda som odlas mest inom den ekologiska odlingen. Havre visar också störst total skörd bland spannmålsgrödorna från arealen med miljöersättning för ekologiska produktionsformer. Havreskörden med miljöersättning för ekologisk odling uppgick under 2009 till 73 600 ton eller nästan 10 % av den totala havreskörden.

Blandsäd är den spannmålsgröda som har störst andel ekologisk produktion. I tablå A visas totalskördar på riksnivå för de aktuella spannmålsgrödorna, samt andelarna av motsvarande totala spannmålsproduktion. Höstkorn har få observationer och redovisas därför inte separat. Skörden av speltvete (dinkel) ingår i höstveteskörden.

**Tablå A. Totala spannmålsskördar från arealer med miljöersättning för ekologiska produktionsformer samt ekologiska spannmålsskördar godkända för försäljning 2009**

Gröda	Total skörd från areal med miljöstödet, ton <sup>1)</sup>	Andel av den totala skörden <sup>2)</sup> , procent	Därav total skörd från omställd areal, ton <sup>1)3)</sup>	Andel av den totala skörden <sup>2)</sup> , procent
Höstvete inkl spelt	45 100	2,2	39 500	1,9
Vårvete	26 200	12,0	24 200	11,0
Höstråg	8 800	4,0	8 100	3,7
Vårkorn	41 500	2,6	24 500	1,6
Havre	73 600	9,9	51 700	6,9
Rågvete	13 600	5,4	10 300	4,1
Blandsäd	22 900	33,8	10 700	15,8
<b>Spannmål totalt<sup>4)</sup></b>	<b>232 300</b>	<b>4,4</b>	<b>169 600</b>	<b>3,2</b>

1) Uppgifterna avser 14,0 % vattenhalt.

2) Total skörd har redovisats i JO 16 SM 1001.

3) Källa för omställd areal: Uppgifter från Aranea Certifiering, SMAK och HS Certifiering.

4) Höstkorn ingår i den totala spannmålsskörden.

### Den ekologiska spannmålsproduktionen godkänd för försäljning minskade

Under 2009 har den ekologiska spannmålsskörden godkänd för försäljning beräknats till totalt 169 600 ton eller 3,2 % av den totala skörden. Det motsvarar en minskning med 10 % jämfört med 2008.

I tablå A visas uppgifter för olika spannmålsgrödor avseende ekologiska totalskördar godkända för försäljning. Brödsädesgrödorna vete och råg är godkända för försäljning i något högre grad än de övriga spannmålsgrödorna. Uppgifterna om omställda arealer för 2009 baseras på information från kontrollorganen. Dessa arealer har dock minskats med skattad areal skördad som grönfoder.



### Utvecklingen av den ekologiska spannmålsproduktionen för försäljning under senare år

När det gäller den ekologiska spannmålsproduktionen som också är godkänd för försäljning har andelen av den totala spannmålsskörden under de senaste åren varit omkring 3 %. I tablå B redovisas utvecklingen under åren 2005–2008. Åren 2007 och 2008 baserades de certifierade arealerna på information från lantbrukarna i skördeundersökningen.

**Tablå B. Ekologiska spannmålsskördar godkända för försäljning 2005-2008 samt andel av den totala skörden**

Gröda	2005 ton <sup>1)</sup> 3)	% 2)	2006 ton <sup>1) 3)</sup>	% 2)	prel. 2007 ton <sup>1) 4)</sup>	% 2)	prel. 2008 ton <sup>1) 4)</sup>	% 2)
Höstvete inkl spelt	35 600	1,8	36 100	2,0	39 100	1,9	44 500	2,2
Vårvete	25 100	8,6	16 600	9,6	21 000	12,5	23 800	12,0
Höstråg	7 400	6,6	7 100	6,2	5 600	4,1	7 300	4,3
Vårkorn	18 600	1,2	14 200	1,3	22 600	1,6	29 200	1,8
Havre	28 700	3,8	29 000	4,6	54 900	6,2	56 100	6,8
Rågvete	9 400	3,5	9 500	3,7	12 000	4,3	13 000	4,7
Blandsäd	7 800	9,7	6 300	11,5	.. <sup>5)</sup>	.. <sup>5)</sup>	13 400	23,0
<b>Spannmål totalt<sup>6)</sup></b>	<b>132 800</b>	<b>2,6</b>	<b>118 800</b>	<b>2,9</b>	<b>179 200</b>	<b>2,6</b>	<b>187 500</b>	<b>3,6</b>

1) Uppgifterna avser 14,0 % vattenhalt.

2) Total skörd har redovisats i serien JO 16 SM.

3) Källa för omställd areal under 2005 och 2006: Uppgifter från Aranea Certifiering och SMAK

4) Källa för omställd areal under 2007 och 2008: Skattad utifrån lantbrukarnas uppgifter i skördeundersökningen.

5) Uppgiften är för osäker för att anges.

6) Höstkorn ingår i den totala spannmålsskörden.

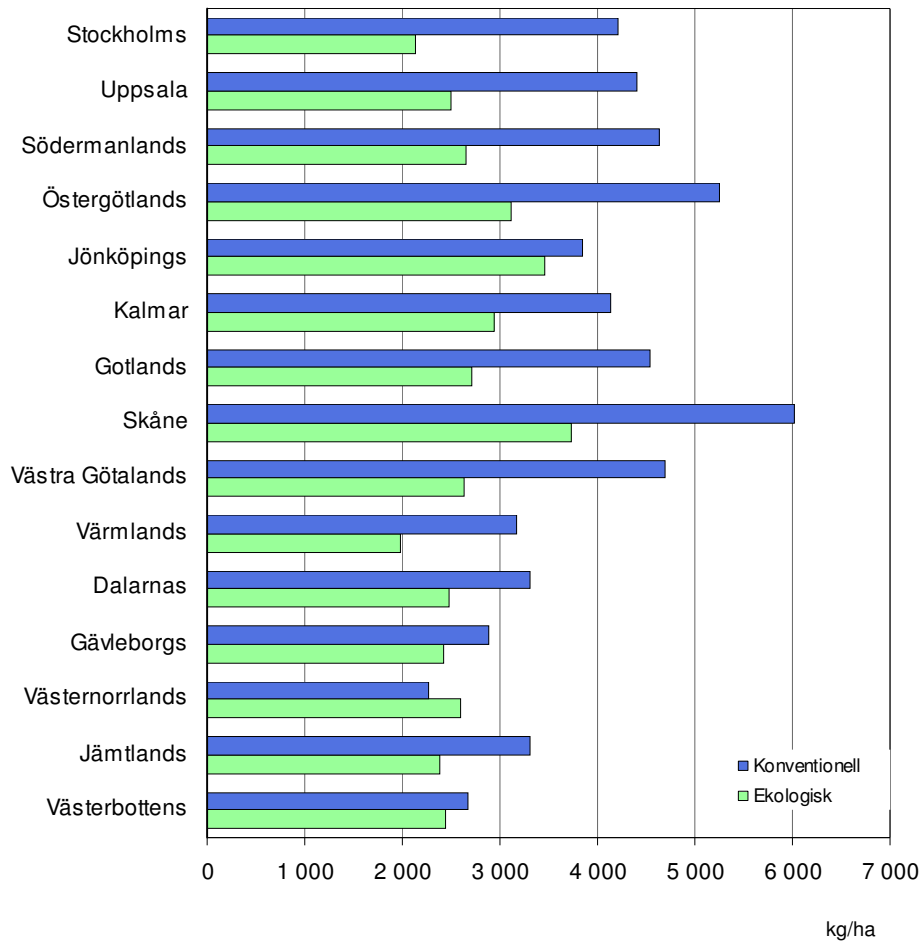
### Lägre avkastning vid ekologisk odling

Skördeutbytet per hektar är lägre för den ekologiska odlingen än för den konventionella. Det beror bland annat på att kemiska växtskyddsmedel och syntetiskt framställda mineralgödselmedel inte används inom ekologisk odling. Som exempel kan nämnas att hektarskörden av havre var 44 % lägre för ekologisk odling i Svealands slättbygder under 2009. Karta nr 1 visar jordbrukets åtta produktionsområden, som delar in landet efter de naturliga förutsättningarna för jordbruk.

### Skillnaderna är ofta större i slättbygderna än i skogsbygderna

För vårkorn, som är vanligt förekommande i alla delar av landet, är skillnaderna i skördenivå mellan ekologisk och konventionell odling ofta större i slättbygderna än i skogsbygderna. Det gäller i någon mån även de övriga spannmålsgrödorna, men det finns också exempel på det motsatta förhållandet. I figur C visas hektarskördarna för vårkorn enligt de två odlingsmetoderna för de län där antalet observationer räcker för redovisning av avkastning vid ekologisk odling.

Figur C. Hektarskörddar för vårkorn från arealer med miljöersättning för ekologiska produktionsformer och från konventionell odling 2009



Anm. Uppgifterna avser 14,0 % vattenhalt.

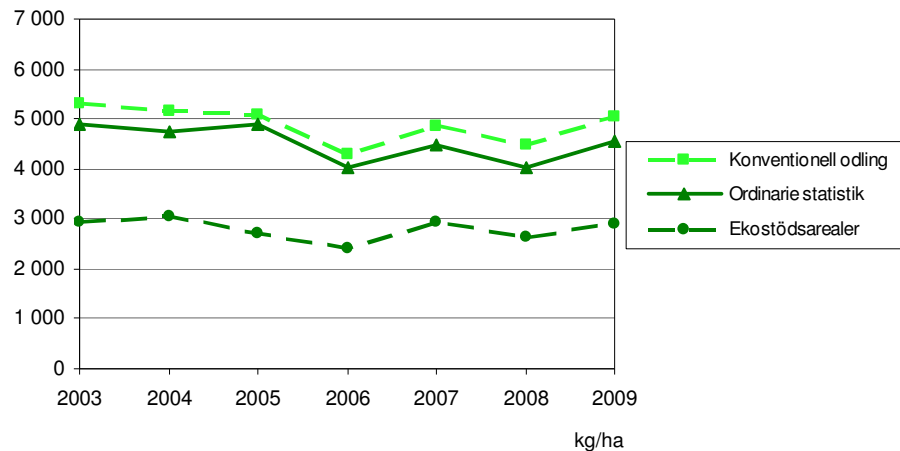
I skogsbygderna bedrivs den konventionella odlingen vanligen mindre intensivt, med mindre växtskyddsmedel och syntetiska mineralgödselmedel. En av förklaringarna till att skillnaden för vårkorn är mindre i skogsbygderna kan alltså vara att de två odlingsmetoderna är mer lika varandra där. Bland länen kännetecknas till exempel Skåne län av stora slättbygdsområden medan Jönköpings län och norrlandsläna mer domineras av skogsbygder. I Västernorrlands län var hektarskörden av vårkorn högre vid ekologisk än vid konventionell odling under 2009. Skillnaden ligger dock inom felmarginalen.

#### Variationen mellan år är ofta lika för ekologisk och konventionell odling

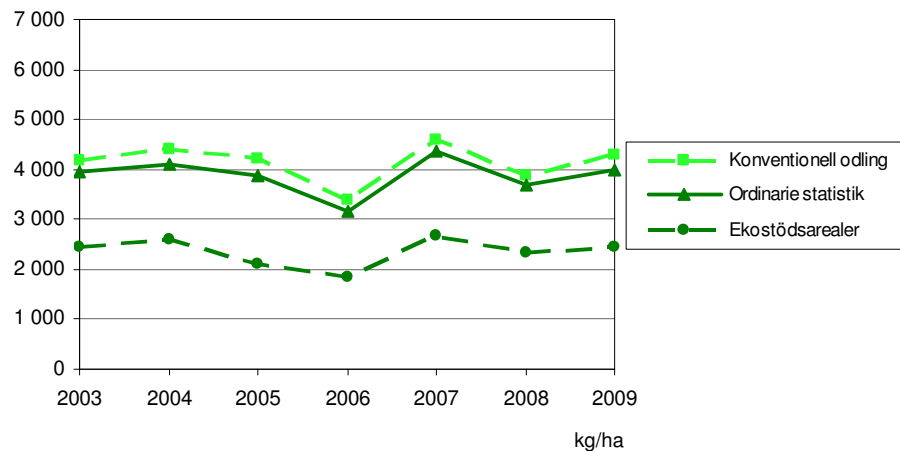
Under de år då det funnits skördestatistik för ekologisk odling har de ekologiska och konventionella skördenivåerna ofta följts åt. År med bra avkastning inom konventionell odling har vanligen gett bra skörd även för den ekologiska odlingsformen – och tvärtom. Exempel på det visas i figur D för grödorna vårvete och havre. Årsmånen i form av nederbörd, torra och värme påverkar ekologisk och konventionell odling på liknande sätt. Den låga avkastningen under 2006 var främst en följd av för torrt sommarväder.

Figur D. Hektarskördar för vårveete och havre från arealer med miljöersättning för ekologiska produktionsformer och från konventionell odling, samt från den ordinarie officiella skördestatistiken 2009

### Vårveete



### Havre

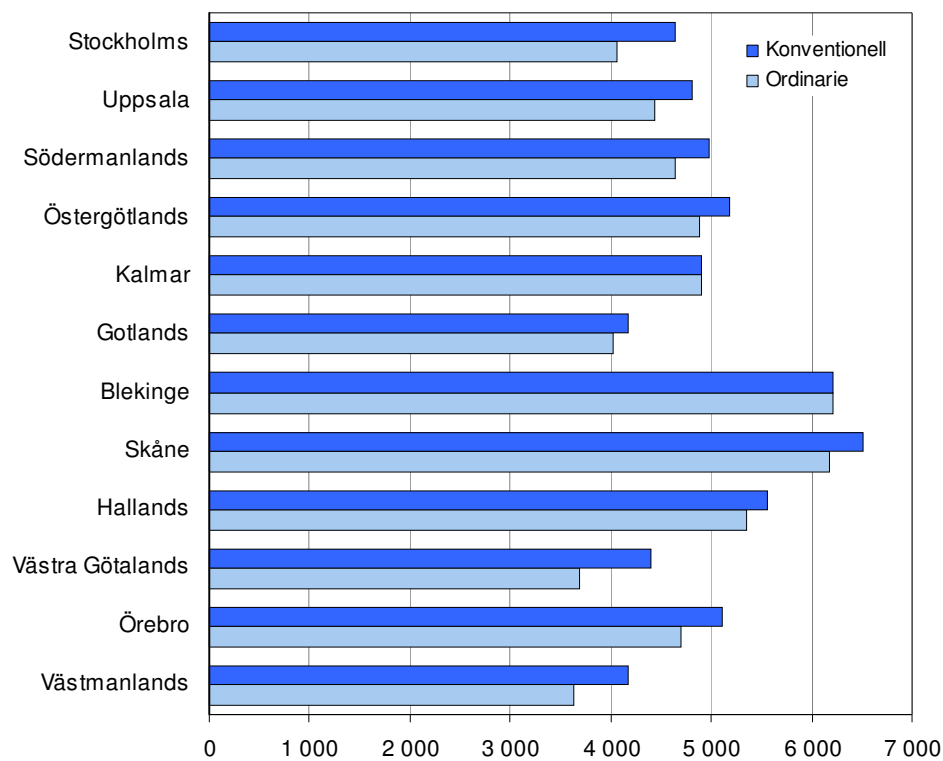


Anm. Uppgifterna avser 14,0 % vattenhalt.

### Konventionell hektarskörd högre än ordinarie officiell hektarskörd

För grödor som har en stor arealandel med miljöersättning för ekologisk odling är hektarskörden för konventionell odling ofta högre än hektarskörden enligt den ordinarie officiella statistiken. Den ordinarie skördestatistiken baseras på resultat från ekologisk och konventionell odling utifrån den fördelning av odlingsformerna som finns i landet. I figur E jämförs hektaravkastningen för konventionell odling av vårveete med motsvarande ordinarie officiella statistik för de län där det finns tillräckligt med observationer för både ordinarie och konventionell hektarskörd. I Stockholms och Västmanlands län var hektarskörden av den konventionella odlingen av vårveete 15 % högre än den ordinarie officiella hektarskörden för respektive län. I Västra Götalands län var motsvarande skillnad 19 %. För Västmanlands län är skillnaden i hektarskörd statistiskt signifikant, medan skillnaderna för de övriga länen ligger inom felmarginalen.

Figur E. Hektarskördar för vårvete från konventionell odling och från den ordinarie officiella statistiken 2009



Anm. Den ordinarie officiella statistiken har redovisats i JO 16 SM 1001. Uppgifterna avser 14,0 % vattenhalt.

### Blandsäden blir ofta grönfoder

Den totala skörden av blandsäd med miljöersättning för ekologiska produktionsformer har beräknats till 22 900 ton. De redovisade skördeuppgifterna för blandsäd innefattar stråsådesblandningar och stråsåd/baljväxtblandningar till mognad. Uppemot 60 % av den ekologiskt odlade blandsädesarealen har skördats som grönfoder. Arealer som skördats som grönfoder har frånräknats och redovisas separat.

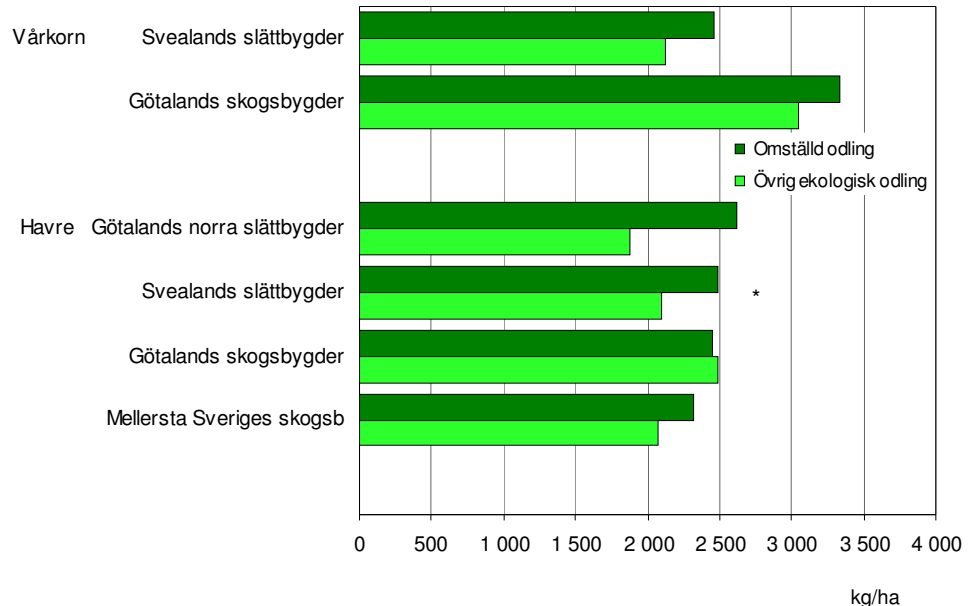
### Ekologisk produktion godkänd för försäljning jämfört med ekologisk produktion från miljöersättningsarealer

Ofta är skörden per hektar något högre från de omställda arealerna. Det är inga stora skillnader och det finns exempel på motsatsen för enstaka grödor och produktionsområden. Tendensen med högre hektarskörd från omställda arealer är ändå tydlig. Skillnaden kan till viss del hänga samman med att odlarna inom den certifierade ekologiska odlingen är angelägna att sälja en så stor skörd som möjligt till det högre pris som ofta går att få för produkter som går att marknadsföra som ekologiskt odlade. Det finns inte några olikheter i odlingsreglerna mellan certifierad ekologisk odling och ekologisk odling enligt miljöersättningsreglerna som kan förklara skillnaderna i skördenivå.

För att ge en rättvisande jämförelse när det gäller odlingsförutsättningar visas skillnaderna på produktionsområdesnivå. Även inom produktionsområden finns dock stora variationer när det gäller odlingsförutsättningar. En bidragande orsak till att de omställda arealerna överlag ger högre avkastning skulle kunna vara att dessa i större utsträckning finns i de bördigaste delarna av respektive område. I figur F redovisas hektarskördar för omställd odling godkänd för försäljning jämfört med hektarskördar från övrig ekologisk odling (inklusive arealer under om-

ställning) för de grödor och produktionsområden där det funnits tillräckligt många undersökta jordbruksföretag från båda odlingsformerna. För havre i Svealands slättbygder är skillnaden statistiskt signifikant, vilket är markerat med en stjärna i diagrammet. För övriga produktionsområden är skillnaden inom felmarginalen. Sedan år 2007 har miljöersättningen till ej certifierad ekologisk odling trappats ner (dock inte till arealer under omställning) och arealerna med ej certifierad ekologisk odling har minskat successivt.

Figur F. Skörd per hektar av spannmålsgrödor från omställd ekologisk odling jämfört med övrig ekologisk odling 2009



Anm. Uppgifterna avser 14,0 % vattenhalt.

### Majs odlas mest inom konventionell odling

Under 2007 ingick majs i skördestatistiken för första gången. Majs är en gröda som under senare år börjat odlas alltmer och den totala arealen uppgick under 2009 till 16 210 hektar, varav 590 hektar med miljöersättning för ekologisk odling. Det mesta skördas som grönfoder, men omkring 1 000 hektar tröskades under 2009. Det är från den tröskade arealen som uppgifter om skörden har hämtats in. Majs odlas framförallt i Skåne. På riksnivå uppgick avkastningen av konventionellt odlad tröskad majs till cirka 6 600 kilo per hektar.

### Viss återhämtning av den ekologiskt odlade ärtskörden

Den totala skörden av ärter med miljöersättning för ekologiska produktionsformer uppgick till 5 100 ton. Den ekologiskt odlade ärtarealen ökade med 4 % under 2009. Det innebär en viss återhämtning efter att odlingen stadigt minskat under de fyra senaste åren. Odlingen uppgick under 2009 till omkring 2 600 hektar.

Skillnaden i avkastning mellan ekologisk och konventionell odling är vanligen något mindre för ärter och åkerbönor än vad den är för de övriga grödorna. Under 2009 var hektarskörden från ärtodlingar med miljöersättning för ekologisk odling 1 200 kilo per hektar lägre än motsvarande konventionella hektarskörd.

Den ekologiskt odlade ärtskörden med miljöersättning motsvarade 10 % av den totala ärtskörden. Uppemot 90 % av den ekologiskt odlade arealen var omställd och den totala ekologiska ärtproduktionen godkänd för försäljning har för år 2009 har skattats till 4 500 ton eller 9 % av den totala skörden av ärter.

### Rekordhög skörd per hektar av åkerbönor

På riksnivå var skörden per hektar av ekologiskt odlade åkerbönor hela 42 % högre än föregående år och den högsta avkastningen som redovisats under de

sex år som åkerbönor ingått i skördestatistiken. Även för de konventionellt odlade åkerbönorna var det en rekordhög avkastning. Hektarskörden från ekologisk odling med miljöstödd var under 2009 14 % lägre än vid konventionell odling. Åkerbönor är vanligt förekommande inom den ekologiska odlingen eftersom grödan liksom andra baljväxter bidrar till försörjningen av växtnäringssämnet kväve. Under 2009 uppgick den ekologiska odlade arealen till 4 650 hektar eller 58 % av den totala arealen med åkerbönor.

De ekologiskt odlade åkerbönorna uppvisade en totalskörd på 14 600 ton, vilket motsvarar 56 % av den totala skörden av åkerbönor. Den ekologiska skörden av åkerbönor godkänd för försäljning har beräknats till 12 900 ton eller 49 % av den totala skörden av åkerbönor. I tablå C visas totalskördar på riksnivå för ekologiskt odlade ärter och åkerbönor, samt andelarna av motsvarande totala produktion.

**Tablå C. Totala trindsädesskördar från arealer med miljöersättning för ekologiska produktionsformer samt ekologiska trindsädesskördar från omställd areal 2009**

Gröda	Total skörd från areal med miljöstödd, ton <sup>1)</sup>	Andel av den totala skörden <sup>2)</sup> , procent	Därav total skörd från omställd areal, ton <sup>1)3)</sup>	Andel av den totala skörden <sup>2)</sup> , procent
Ärter	5 100	10,4	4 500	9,2
Åkerbönor	14 600	55,9	12 900	49,4

1) Uppgifterna avser 15,0 % vattenhalt.

2) Total skörd har redovisats i JO 16 SM 1001.

3) Källa för omställd areal: Uppgifter från Aranea Certifiering, SMAK och HS Certifiering.

### Skörden av ekologiskt odlad raps och rybs minskade under 2009

Totalskörden av raps och rybs från arealer med miljöersättning för ekologiska produktionsformer uppgick till 2 400 ton, vilket är en minskning med 1 400 ton jämfört med 2008. Odlingen av höstraps, vårraps och vårrybs minskade med drygt 900 hektar. Det är nu tredje året i rad som odlingen av ekologisk raps och rybs minskar. Skörden per hektar av ekologiskt odlad höstraps var 8 % lägre än föregående år och 23 % lägre än genomsnittet för de fem senaste åren.

Den totala skörden från arealer med miljöersättning för ekologiska produktionsformer motsvarar knappt 1 % av den totala skörden av raps och rybs. Mer än 80 % av den ekologiskt odlade arealen är omställd. Den ekologiska skörden godkänd för försäljning av raps och rybs har beräknats till 1 900 ton eller 0,6 % av den totala skörden av raps och rybs.

Av raps- och rybsgrödorna är det bara höstraps som har tillräckligt många observationer för redovisning av hektarskördar och totalskördar. För höstraps finns förutom redovisningen på riksnivå också regional redovisning för Götalands norra slättbygder. Det är där som odlingen har störst omfattning. I tablå D visas ekologiska totalskördar på riksnivå för höstraps samt för raps och rybs sammantaget, samt andelarna av motsvarande totala produktion. För raps och rybs har angreppen av rapsbaggar stor inverkan på skördenivån i ekologisk odling.

**Tablå D. Total raps- och rybsskörd från arealer med miljöersättning för ekologiska produktionsformer samt ekologisk totalskörd från omställd areal 2009**

Gröda	Total skörd från areal med miljöstödd, ton <sup>1)</sup>	Andel av den totala skörden <sup>2)</sup> , procent	Därav total skörd från omställd areal, ton <sup>1)3)</sup>	Andel av den totala skörden <sup>2)</sup> , procent
Höstraps	2 000	0,8	1 600	0,7
<b>Raps och rybs totalt<sup>4)</sup></b>	<b>2 400</b>	<b>0,8</b>	<b>1 900</b>	<b>0,6</b>

1) Uppgifterna avser 9,0 % vattenhalt.

2) Total skörd har redovisats i JO 16 SM 1001.

3) Källa för omställd areal: Uppgifter från Aranea Certifiering, SMAK och HS Certifiering.

4) Höstraps, vårraps, höstrybs och vårrybs ingår i den totala raps/rybsskörden.

Oljelinarealen med miljöersättning för ekologiska produktionsformer uppgick till cirka 100 hektar totalt i landet, vilket motsvarar cirka 1 % av den totala arealen. Antalet observationer var under 2009 inte tillräckligt för redovisning av skörderesultat.

### **Totalskörden för matpotatis från arealer med miljöersättning motsvarar uppemot 2 % av rikets totala skörd**

Totalskörden för matpotatis från arealer med miljöersättning för ekologiska produktionsformer beräknas för riket till 11 200 ton, en minskning av totalskörden med 22 % jämfört med föregående år. Sedan undersökningen om skörd från arealer med miljöersättning för ekologiska produktionsformer infördes 2003 har totalskördenivån legat tämligen konstant och motsvarar även för 2009 uppemot 2 % av rikets totala skörd.

Till matpotatis räknas förutom färskpotatis och höst- och vinterpotatis för direkt konsumtion även potatis för tillverkning av mos, chips, pommes frites m.m. samt foderpotatis och utsädesodlingar av matpotatissorter. Skörd från husbehovsodlingar, kolonilotter etc. ingår inte i denna statistik.

Totalskörden avser den kvantitet som bärgats på arealer med miljöersättning för ekologiska produktionsformer. För matpotatis är i princip hela denna produktion också godkänd för försäljning som ekologisk odlad.

**Tablå E. Total matpotatisskörd från arealer med miljöersättning för ekologiska produktionsformer samt ekologisk totalskörd från omställd areal 2009**

Gröda	Total skörd från areal med miljöstödet, <sup>1)</sup> ton	Andel av den totala skörden <sup>2)</sup> , procent	Därav prel. totalskörd från omställd areal, <sup>3)</sup> ton	Prel. andel av den totala skörden <sup>2)</sup> , procent
Matpotatis	11 200	2,0	11 200	2,0

1) Uppgifterna avser skörd reducerad för små, rötskadade eller grönfärgade knölar.

2) Total skörd har redovisats i JO 16 SM 1001.

3) Källa för omställd areal: Uppgifter från Aranea Certifiering, SMAK och HS Certifiering.

Närmare 5 % av matpotatisarealen i landet odlades med miljöersättning för ekologiska produktionsformer under 2009. För riket redovisas en skörd per hektar på 12 140 kilo för arealer med miljöersättning. Störst omfattning hade odlingen i Gotlands län med 200 hektar, följt av Skåne, Dalarnas, Västra Götalands och Gävleborgs län med cirka 110 hektar vardera.

För konventionellt odlad areal skattas hektarskörden för riket till 29 590 kilo per hektar. Den ekologiska hektarskörden var 59 % lägre än hektarskörden för den konventionellt odlade matpotatisen. Skillnaden i skörd per hektar beror på flera orsaker. För både ekologiska och konventionella odlingssystem ökar skörden per hektar med ökad odlingsstorlek. De ekologiska odlingarna är emellertid i allmänhet mindre än de konventionella. För matpotatis är en mycket viktig faktor hur stora angreppen av bladmögel blir. Starka angrepp av bladmögel leder till att odlingen måste avbrytas i förtid med lägre skörd per hektar som följd. Även för den konventionella odlingen kan bladmögelangrepp vara ett bekymmer, men för den ekologiskt odlade är det den anledning som man oftast hänvisar till som orsak till en låg skörd per hektar.

Odlingen av färskpotatis är mindre omfattande på ekologiskt odlade arealer jämfört med konventionellt odlade, cirka 7 respektive 20 % har redovisats som färskpotatis. Avkastningsnivån för färskpotatis är normalt lägre än vid odling av höst- och vinterpotatis.

### **Potatis för stärkelse ingår inte**

Potatis för stärkelse ingår inte i undersökningen om ekologisk skörd eftersom odlingens omfattning är begränsad, totalt cirka 30 hektar för 2009.

### Nästan 19 % av landets slåttervallsskörd ekologiskt odlad

Den totala bärgade skörden av slåttervall från arealer med miljöersättning för ekologiska produktionsformer uppgick 2009 till 901 100 ton, varav den första skörden till 557 300 ton och återväxten till 343 800 ton. Under 2009 togs en högre förstaskörd än föregående år medan de sammanlagda återväxtskördarna blev lägre än för 2008 års återväxt. Sammantaget ledde det till en totalskörd i nivå med föregående år. Skörden av slåttervall från ekologiskt odlade arealer motsvarar nästan 19 % av landets totala slåttervallsskörd. Insamling av vallskördeuppgifter är omfattande eftersom flera skördar kan tas av grödan och varje skördetillfälle ska redovisas för sig. Därför samlas inte uppgifter om skörd för omställd areal in för slåttervall.

**Tablå F. Total slåttervallsskörd från arealer med miljöersättning för ekologiska produktionsformer 2009**

Gröda	Total inbärgad skörd från areal med miljöstödet ton <sup>1)</sup>	Andel av den totala skörden <sup>2)</sup> , procent
Slåttervall	901 100	19

1) Uppgifterna avser 16,5 procents vattenhalt.

2) Total skörd har redovisats i JO 16 SM 1001.

Skillnaden i hektarskördenivå mellan ekologisk och konventionell odling varierade i olika delar av landet. För produktionsområden låg avkastningsnivån från 68 och upp till 97 % av konventionell skörd för den ekologiskt odlade arealen. På riksnivå var den ekologiskt odlade arealens skördenivå 76 % av den konventionella hektaravkastningen. I slåttervall används normalt inte kemiska växtskyddsmedel, varken vid ekologisk eller vid konventionell odling. Hög andel klöver kan till viss del kompensera för att syntetiskt framställda mineralgödselmedel inte används inom ekologisk odling.

Högst ekologisk hektarskördar redovisas i Götalands mellanbygder och Götalands södra slättbygder med 5 940 respektive 5 700 kilo per hektar. För övriga produktionsområden med redovisning varierar skörden mellan 3 900 och 4 800 kilo per hektar.

Vall är en gröda som har stor andel ekologisk odling, 22,7 % av totala vallarealen i Sverige var ansluten till miljöersättningen för ekologiska produktionsformer. Arealandelen slåttervall, betesvall och ej utnyttjad vall har skattats utifrån uppgifter lämnade i undersökningen. Dessa värden har därefter applicerats på den totala vallarealen med miljöersättning för ekologiska produktionsformer 2009. Arealen slåttervall skattas till 203 480 hektar, eller 80 % av den totala ekologiska vallarealen med miljöersättning. Betesvallen skattas till 48 100 hektar (19 %) och ej utnyttjad vall skattas till 2 800 hektar (1,1 %). Den totala arealen ekologiskt odlad slätter och betesvall med miljöersättning uppgick till 254 430 hektar. Rena betesvallar samt återväxt som tillvaratagits genom bete ingår inte i undersökningen om skörd. Det är den inbärgade skörden av slåttervall som beräknats.

Under 2007 infördes ändringar i stödsystemet som innebar att miljöersättningen för slätter- och betesvall betalas ut via de djur som utnyttjar marken. Det har medfört att en del av de arealer som odlats ekologiskt enligt miljöersättningsreglerna inte har kommit med i statistikunderlaget. Arealer med miljöersättning för ekologisk odling är därför fr.o.m. 2007 inte helt jämförbara med motsvarande arealer för tidigare år. Jordbruksverket gjorde för år 2007 bedömningen att runt 5 % av den totala slätter- och betesvallarealen i miljöersättningsåtagande för ekologisk odling av ovan nämnda skäl redovisades som konventionell slätter- och betesvall i statistiken.



### Odlingsbetingelser

Hösten 2008 kom det mycket regn i Mellansverige när marken skulle förberedas för höstsådden, vilket medförde att många fält såddes sent och en del av bestånden blev tunna. I de södra delarna av landet var det tvärtom goda förutsättningar för höstsådden. April månad var varm och torr och på vissa håll hämmades de höstsådda grödorna av torkan. Vårsådden kunde genomföras under gynnsamma förhållanden. Under den senare delen av maj och i juni kom mera normala nederbördsmängder och de vårsådda grödorna fick ofta en bra start. Kallt väder i juni kan ha haft god inverkan på rottillväxten. Juli månad var regnig och lokalt har det rapporterats om översvänningsproblem. I slutet av augusti och i september blev vädret torrare och merparten av skörden kunde bärgas under bra väderförhållanden.

Angreppen av rapsbaggar var förhållandevis måttliga. I de södra delarna av landet var angreppen av bladlöss och då främst sädesbladlöss relativt omfattande. Gulrost var den dominerande svampsjukdomen och en del av de lantbrukare som var med i undersökningen om skörd från ekologiskt odlade arealer har rapporterat om stora skador, främst i rågvete. Angrepp av chokladfläcksjuka i åkerböna kom sent men utvecklades kraftigt i augusti. Angreppen av potatisbladmögel kom i juli när det regniga vädret gynnade svampen och smittotrycket blev högt. Mer information finns på Jordbruksverkets hemsida i publikationer för olika regioner i landet: "Växtskyddsåret 2009".

### Mer obärgade arealer vid ekologisk odling

Andelen obärgad areal är ofta större inom den ekologiska odlingen än inom den konventionella. För spannmålsgrödorna blev 1,4 % av arealen obärgad för arealer med miljöersättning för ekologiska produktionsformer medan motsvarande uppgift för den konventionella arealen blev 0,6 %.

För arter var andelen obärgad areal för den ekologiska odlingen 5,3 % jämfört med 2,3 % för den konventionella. Åkerböna blev obärgade på 6,3 % av den ekologiska odlingen och på 2,5 % av den konventionella arealen.

När det gäller raps och rybs beräknas 8,7 % av den ekologiska arealen ha blivit obärgad. Motsvarande uppgift för den konventionellt odlade arealen blev 1,2 %.

För matpotatis beräknas den obärgade arealen till 6,2 % för den ekologiska och 1,6 % för den konventionellt odlade arealen på riksnivå.

Statistiken om obärgade arealer speglar en skillnad i odlings säkerhet mellan ekologisk och konventionell odling. En del av förklaringen till skillnaden mellan odlingsmetoderna kan också vara att andelen obärgad areal vanligen är större i skogsbygderna och i norra Sverige där den ekologiska odlingen är mer frekvent.

### Kommentarer till tabellerna

I tabellerna redovisas antal jordbruksföretag som varit underlag för beräkningarna, bärgad skörd per hektar, medelfel för hektarskörd, grödareal med miljöersättning för ekologiska produktionsformer, andel av total grödareal, total skörd, medelfel för den totala skörden samt kvoten mellan hektarskörd från areal med miljöersättning för ekologiska produktionsformer och hektarskörd från konventionellt odlad areal.

Medelfelet är ett mått på den beräknade skördens osäkerhet. Ju högre medelfelet är desto mer osäker är den aktuella uppgiften. Se vidare under rubriken "Statistikens tillförlitlighet".

För att undvika redovisning av alltför osäkra resultat krävs att redovisad hektarskörd grundar sig på minst 20 företag och att medelfelet är lägre än 35 %. Vid färre företag eller högre medelfel ersätts skördeuppgiften i tabellen med två prickar (..). När inga observationer finns att redovisa markeras detta med ett

streck (-). När arealuppgiften är för osäker för att anges markeras areal och total skörd med två prickar (..).

Uppgifter om andel obärgad areal och andel areal skördad som grönfoder redovisas i separata tabeller. Hektarskördar och totalskördar påverkas av andelen obärgad areal på så sätt att de blir lägre ju större den obärgade arealen är. Uppgifterna om obärgade arealer och arealer skördade som grönfoder är mycket osäkra. Osäkerheten är en följd av att förekomsten varierar kraftigt mellan olika jordbruksföretag och regioner. För slåttervall inhämtas inte uppgifter om obärgade arealer.

Grödarealerna har baserats på Jordbruksverkets administrativa register för miljöersättning för ekologiska produktionsformer. De spannmåls-, trindsäds- och oljeväxtarealer som redovisas i detta Statistiska meddelande har dock minskats med skattad areal skördad som grönfoder.

## Tabeller

---

### Teckenförklaring

Explanation of symbols

–	Noll	Zero
0	Mindre än 0,5	Less than 0.5
0,0	Mindre än 0,05	Less than 0.05
..	Uppgift inte tillgänglig eller för osäker för att anges	Data not available
.	Uppgift kan inte förekomma	Not applicable
*	Preliminär uppgift	Provisional figure

**1a. Höstvete. Skörd 2009. Ekologisk odling****1a. Winter wheat. Harvest in 2009. Organic farming**

Område	Antal undersökta företag <sup>1)</sup>	Hektar-skörd, kg/ha	Medel-fel, procent	Areal, hektar <sup>2)</sup>	Andel av total grödareal <sup>3)</sup>	Total skörd, ton	Medel-fel, procent	Ekol/konv hektarskörd, procent
<b>Län</b>								
Stockholms	25	2 250	2,3	780	5,7	1 800	2,3	46
Uppsala	80	3 290	1,3	1 950	6,8	6 400	1,5	60
Södermanlands	53	2 810	0,9	1 400	5,6	3 900	0,9	54
Östergötlands	73	3 700	1,4	2 500	5,2	9 200	1,5	55
Jönköpings	8	..	..	190	16,1	..	..	..
Kronobergs	7	..	..	80	12,3	..	..	..
Kalmar	12	..	..	250	2,3	..	..	..
Gotlands	28	2 670	2,9	580	8,9	1 600	2,9	47
Blekinge	9	..	..	50	2,0	..	..	..
Skåne	13	..	..	360	0,4	..	..	..
Hallands	16	..	..	350	4,2	..	..	..
Västra Götalands	59	3 040	3,2	3 920	6,4	11 900	3,2	57
Värmlands	11	..	..	270	9,8	..	..	..
Örebro	14	..	..	160	1,7	..	..	..
Västmanlands	48	2 920	1,4	1 260	9,6	3 700	1,5	61
Dalarnas	12	..	..	240	11,4	..	..	..
Gävleborgs	6	..	..	110	13,2	..	..	..
Västernorrlands	-	-	-	-	-	..	..	..
Jämtlands	-	-	-	10	5,6	..	..	..
Västerbottens	-	-	-	-	-	-	-	-
Norrbottnens	-	-	-	-	-	-	-	-
<b>Produktionsområden</b>								
Götalands södra slättbygder	13	..	..	450	0,6	..	..	..
Götalands mellanbygder	45	3 170	3,1	860	2,5	2 700	3,1	46
Götalands norra slättbygder	109	3 310	1,9	5 510	5,5	18 200	1,9	55
Svealands slättbygder	223	2 910	0,9	5 720	6,3	16 700	1,0	57
Götalands skogsbygder	51	3 630	3,1	1 270	8,8	4 600	3,3	61
Mellersta Sveriges skogsb	32	2 460	4,0	600	8,2	1 500	4,1	55
Nedre Norrland	1	..	..	40	7,1	..	..	..
Övre Norrland	-	-	-	-	-	-	-	-
<b>Hela Riket</b>								
2009	474	3 130	0,9	14 440	4,4	45 100	0,9	49
2008	476	3 700	1,3	12 770	4,1	47 200	1,3	56
2007	466	3 360	1,0	12 820	4,0	43 100	1,0	51
2006	460	3 220	1,5	12 520	3,9	40 400	1,5	56
2005	385	3 440	1,4	12 480	4,2	42 900	1,6	51
2004	416	3 740	1,2	14 140	4,0	52 800	1,2	59
Genomsnitt 2004–2008		3 490		12 950		45 300		

Anm. Vattenhalt 14,0 %.

1) Antal jordbruksföretag som ingår i skördeberäkningarna. Där antalet understiger 20 utelämnas resultaten (...).

2) Uppgifterna avser arealer med miljöersättning för ekologiska produktionsformer. Areal skördad som grönfoder ingår ej. Den redovisas i tabell 22.

3) Total grödareal har redovisats i Statistiskt meddelande JO 16 SM 1001. Areal skördad som grönfoder ingår ej.

**1b. Höstvete. Skörd 2009. Konventionell odling**  
 1b. Winter wheat. Harvest in 2009. Non-organic farming

Område	Antal undersök- ta företag 1)	Hektar- skörd, kg/ha	Medel- fel, procent	Areal, hektar 2)
<b>Län</b>				
Stockholms	81	4 870	3	12 870
Uppsala	164	5 460	1,3	26 610
Södermanlands	147	5 160	1,6	23 480
Östergötlands	267	6 690	0,9	45 580
Jönköpings	13	..	..	960
Kronobergs	20	4 990	9,4	580
Kalmar	116	6 520	2,1	10 490
Gotlands	89	5 690	4,6	6 030
Blekinge	40	6 570	3,0	2 630
Skåne	494	8 220	0,6	90 790
Hallands	79	6 850	2,0	7 880
Västra Götalands	334	5 380	0,9	57 770
Värmlands	33	3 520	2,7	2 510
Örebro	89	5 320	2,5	9 100
Västmanlands	101	4 740	4,3	11 850
Dalarnas	28	3 310	8,9	1 860
Gävleborgs	9	..	..	710
Västernorrlands	1	..	..	0
Jämtlands	1	..	..	140
Västerbottens	-	-	-	-
Norrbottnens	-	-	-	-
<b>Produktionsområden</b>				
Götalands södra slättbygder	435	8 340	0,6	77 620
Götalands mellanbygder	327	6 920	1,4	33 900
Götalands norra slättbygder	520	6 020	0,7	95 010
Svealands slättbygder	598	5 130	1,0	85 010
Götalands skogsbygder	139	5 980	2,8	13 070
Mellersta Sveriges skogsb	81	4 510	4,3	6 670
Nedre Norrland	6	..	..	570
Övre Norrland	-	-	-	-
<b>Hela Riket</b>				
2009	2 106	6 440	0,5	311 860
2008	2 107	6 550	0,5	298 630
2007	2 098	6 580	0,4	310 240
2006	2 132	5 740	0,6	304 890
2005	2 191	6 720	0,6	282 500
2004	2 232	6 280	0,5	335 540
Genomsnitt 2004–2008		6 370		306 360

Anm. Vattenhalt 14,0 %.

1) Antal jordbruksföretag som ingår i skördeberäkningarna. Där antalet understiger 20 utelämnas resultaten (..).

2) Areal skördad som grönfoder ingår ej.

**2a. Vårvete. Skörd 2009. Ekologisk odling****2a. Spring wheat. Harvest in 2009. Organic farming**

Område	Antal undersökta företag <sup>1)</sup>	Hektar-skörd, kg/ha	Medel-fel, procent	Areal, hektar <sup>2)</sup>	Andel av total grödareal <sup>3)</sup>	Total skörd, ton	Medel-fel, procent	Ekol/konv hektarskörd, procent
<b>Län</b>								
Stockholms	18	..	..	300	26,5	..	..	..
Uppsala	50	3 030	0,7	1 070	15,0	3 200	0,7	63
Södermanlands	21	2 700	1,3	490	14,6	1 300	1,3	54
Östergötlands	40	3 510	1,0	780	23,0	2 700	1,0	68
Jönköpings	1	..	..	10	6,9	..	..	..
Kronobergs	6	..	..	40	6,9	..	..	..
Kalmar	3	..	..	70	6,2	..	..	..
Gotlands	11	..	..	130	5,5	..	..	..
Blekinge	3	..	..	10	1,4	..	..	..
Skåne	28	3 180	2,3	570	9,3	1 800	3,0	49
Hallands	18	..	..	290	11,3	..	..	..
Västra Götalands	51	2 840	2,7	2 840	48,1	8 100	2,7	65
Värmlands	12	..	..	180	23,8	..	..	..
Örebro	22	2 480	1,7	440	7,5	1 100	1,7	48
Västmanlands	59	2 640	1,4	1 430	28,7	3 800	1,4	63
Dalarnas	22	2 630	2,6	300	45,9	800	3,3	71
Gävleborgs	11	..	..	150	23,8	..	..	..
Västernorrlands	-	-	-	10	..	..	..	..
Jämtlands	-	-	-	0	..	..	..	..
Västerbottens	1	..	..	0	95,3	..	..	..
Norrbottnens	-	-	-	10	20,4	..	..	..
<b>Produktionsområden</b>								
Götalands södra slättbygder	28	3 230	1,1	580	9,0	1 900	1,1	51
Götalands mellanbygder	23	3 050	5,0	320	6,1	1 000	6,1	55
Götalands norra slättbygder	65	2 920	2,3	2 780	38,9	8 100	2,3	60
Svealands slättbygder	168	2 780	0,7	3 600	16,2	10 000	0,7	58
Götalands skogsbygder	37	3 140	3,6	830	21,9	2 600	3,7	69
Mellersta Sveriges skogsb	52	2 640	1,6	910	42,9	2 400	1,7	63
Nedre Norrland	3	..	..	60	11,2	..	..	..
Övre Norrland	1	..	..	0	2,5	..	..	..
<b>Hela Riket</b>								
2009	377	2 880	0,8	9 100	19,1	26 200	0,9	57
2008	388	2 620	1,3	9 620	19,6	25 200	1,4	58
2007	333	2 940	0,9	7 550	20,1	22 200	1,0	60
2006	314	2 420	1,3	7 130	16,7	17 200	1,5	56
2005	342	2 720	1,5	10 350	17,5	28 100	1,5	53
2004	364	3 040	1,0	9 930	18,6	30 200	1,0	59
Genomsnitt 2004–2008		2 750		8 920		24 600		

Anm. Vattenhalt 14,0 %.

1) Antal jordbruksföretag som ingår i skördeberäkningarna. Där antalet understiger 20 utelämnas resultaten (...).

2) Uppgifterna avser arealer med miljöersättning för ekologiska produktionsformer. Areal skördad som grönfoder ingår ej. Den redovisas i tabell 22.

3) Total grödareal har redovisats i Statistiskt meddelande JO 16 SM 1001. Areal skördad som grönfoder ingår ej.

**2b. Vårvete. Skörd 2009. Konventionell odling****2b. Spring wheat. Harvest in 2009. Non-organic farming**

Område	Antal undersök- ta företag 1)	Hektar- skörd, kg/ha	Medel- fel, procent	Areal, hektar 2)
<b>Län</b>				
Stockholms	21	4 650	4,1	830
Uppsala	80	4 810	1,9	6 060
Södermanlands	41	4 980	2,7	2 870
Östergötlands	50	5 190	1,5	2 610
Jönköpings	5	..	..	120
Kronobergs	19	..	..	530
Kalmar	30	4 910	4,6	990
Gotlands	38	4 180	5,1	2 160
Blekinge	22	6 220	3,1	1 000
Skåne	88	6 510	1,9	5 510
Hallands	35	5 560	2,8	2 270
Västra Götalands	46	4 400	5,0	3 070
Värmlands	7	..	..	570
Örebro	61	5 110	1,7	5 390
Västmanlands	53	4 180	3,2	3 550
Dalarnas	13	..	..	350
Gävleborgs	18	..	..	480
Västernorrlands	-	-	-	-
Jämtlands	-	-	-	40
Västerbottens	-	-	-	-
Norrbottnens	-	-	-	-
<b>Produktionsområden</b>				
Götalands södra slättbygder	100	6 320	1,5	5 850
Götalands mellanbygder	90	5 530	3,7	4 880
Götalands norra slättbygder	76	4 860	3,2	4 370
Svealands slättbygder	255	4 780	1,2	18 680
Götalands skogsbygder	62	4 540	3,0	2 940
Mellersta Sveriges skogsb	31	4 230	2,2	1 210
Nedre Norrland	13	..	..	440
Övre Norrland	-	-	-	-
<b>Hela Riket</b>				
2009	627	5 050	1,0	38 460
2008	656	4 480	1,0	39 400
2007	532	4 860	1,4	29 990
2006	628	4 300	0,9	35 780
2005	1 020	5 090	0,8	48 570
2004	779	5 150	0,7	43 410
Genomsnitt 2004–2008		4 780		39 430

Anm. Vattenhalt 14,0 %.

1) Antal jordbruksföretag som ingår i skördeberäkningarna. Där antalet understiger 20 utelämnas resultaten (..).

2) Areal skördad som grönfoder ingår ej.

**3a. Höstråg. Skörd 2009. Ekologisk odling****3a. Winter rye. Harvest in 2009. Organic farming**

Område	Antal undersökta företag <sup>1)</sup>	Hektar-skörd, kg/ha	Medel-fel, procent	Areal, hektar <sup>2)</sup>	Andel av total grödareal <sup>3)</sup>	Total skörd, ton	Medel-fel, procent	Ekol/konv hektarskörd, procent
<b>Län</b>								
Stockholms	4	..	..	50	6,6	..	..	..
Uppsala	20	2 940	2,0	290	12,9	900	2,0	56
Södermanlands	12	..	..	120	10,5	..	..	..
Östergötlands	17	..	..	360	8,7	..	..	..
Jönköpings	1	..	..	10	60,4	..	..	..
Kronobergs	2	..	..	30	50,2	..	..	..
Kalmar	3	..	..	20	2,3	..	..	..
Gotlands	8	..	..	170	16,8	..	..	..
Blekinge	1	..	..	0	1,4	..	..	..
Skåne	34	3 910	3,5	500	2,9	2 000	4,1	55
Hallands	10	..	..	100	28,9	..	..	..
Västra Götalands	30	2 560	6,4	1170	22,9	3 000	6,4	47
Värmlands	3	..	..	40	8,0	..	..	..
Örebro	9	..	..	80	4,4	..	..	..
Västmanlands	12	..	..	150	29,4	..	..	..
Dalarnas	6	..	..	120	23,3	..	..	..
Gävleborgs	-	-	-	10	17,5	..	..	..
Västernorrlands	-	-	-	-	-	-	-	-
Jämtlands	-	-	-	-	-	-	-	-
Västerbottens	-	-	-	0	48,0	..	..	..
Norrbottens	-	-	-	-	-	-	-	-
<b>Produktionsområden</b>								
Götalands södra slättbygder	24	4 140	1,4	320	3,8	1 300	1,4	56
Götalands mellanbygder	21	3 420	3,8	390	3,8	1 300	4,6	52
Götalands norra slättbygder	36	2 570	6,6	1280	15,3	3 300	6,6	44
Svealands slättbygder	56	2 500	1,5	700	10,6	1 800	1,5	51
Götalands skogsbygder	23	2 930	7,0	300	19,0	900	7,0	50
Mellersta Sveriges skogsb	11	..	..	190	15,4	..	..	..
Nedre Norrland	1	..	..	20	27,6	..	..	..
Övre Norrland	-	-	-	0	48,0	..	..	..
<b>Hela Riket</b>								
2009	172	2 750	2,8	3 210	8,8	8 800	2,8	44
2008	139	3 050	2,4	2 550	9,3	7 800	2,4	47
2007	110	3 020	1,4	1 880	7,6	5 700	2,0	52
2006	153	2 480	2,9	2 920	12,6	7 300	3,0	47
2005	121	3 060	2,0	2 740	12,8	8 400	2,3	56
2004	166	3 095	1,2	3 360	13,9	10 400	1,2	53
Genomsnitt 2004–2008		2 940		2 690		7 900		

Anm. Vattenhalt 14,0 %.

1) Antal jordbruksföretag som ingår i skördeberäkningarna. Där antalet understiger 20 utelämnas resultaten (...).

2) Uppgifterna avser arealer med miljöersättning för ekologiska produktionsformer. Areal skördad som grönfoder ingår ej. Den redovisas i tabell 22.

3) Total grödareal har redovisats i Statistiskt meddelande JO 16 SM 1001. Areal skördad som grönfoder ingår ej.



**3b. Höstråg. Skörd 2009. Konventionell odling**  
 3b. Winter rye. Harvest in 2009. Non-organic farming

Område	Antal undersök- ta företag 1)	Hektar- skörd, kg/ha	Medel- fel, procent	Areal, hektar 2)
<b>Län</b>				
Stockholms	14	..	..	770
Uppsala	39	5 200	2,5	1 930
Södermanlands	18	..	..	1 030
Östergötlands	59	6 230	1,7	3 740
Jönköpings	-	-	-	10
Kronobergs	1	..	..	30
Kalmar	22	5 240	6,6	760
Gotlands	18	..	..	840
Blekinge	7	..	..	210
Skåne	196	7 120	1,6	16 910
Hallands	7	..	..	250
Västra Götalands	56	5 420	2,9	3 940
Värmlands	6	..	..	410
Örebro	29	4 490	4,0	1 740
Västmanlands	8	..	..	360
Dalarnas	12	..	..	400
Gävleborgs	-	-	-	20
Västernorrlands	-	-	-	-
Jämtlands	-	-	-	-
Västerbottens	-	-	-	-
Norrbottnens	-	-	-	-
<b>Produktionsområden</b>				
Götalands södra slättbygder	125	7 420	1,3	8 110
Götalands mellanbygder	111	6 530	2,9	9 920
Götalands norra slättbygder	108	5 860	1,9	7 090
Svealands slättbygder	108	4 940	1,4	5 880
Götalands skogsbygder	17	..	..	1 280
Mellersta Sveriges skogsb	23	4 140	5,3	1 040
Nedre Norrland	-	-	-	40
Övre Norrland	-	-	-	-
<b>Hela Riket</b>				
2009	492	6 260	1,1	33 360
2008	447	6 490	1,0	24 950
2007	372	5 830	1,1	22 720
2006	378	5 310	1,4	20 350
2005	450	5 480	1,8	18 510
2004	470	5 820	1,0	20 840
Genomsnitt 2004–2008		5 790		21 470

Anm. Vattenhalt 14,0 %.

1) Antal jordbruksföretag som ingår i skördeberäkningarna. Där antalet understiger 20 utelämnas resultaten (..).

2) Areal skördad som grönfoder ingår ej.

**4a. Höstkorn. Skörd 2009. Ekologisk odling****4a. Winter barley. Harvest in 2009. Organic farming**

Område	Antal undersökta företag <sup>1)</sup>	Hektar-skörd, kg/ha	Medel-fel, procent	Areal, hektar <sup>2)</sup>	Andel av total grödareal <sup>3)</sup>	Total skörd, ton	Medel-fel, procent	Ekol/konv hektarskörd, procent
<b>Län</b>								
Stockholms	-	-	-	0	1,9	..	..	..
Uppsala	2	..	..	10	4,0	..	..	..
Södermanlands	1	..	..	10	5,3	..	..	..
Östergötlands	-	-	-	-	-	-	-	-
Jönköpings	-	-	-	-	-	-	-	-
Kronobergs	-	-	-	10	25,4	..	..	..
Kalmar	4	..	..	70	1,9	..	..	..
Gotlands	4	..	..	10	0,3	..	..	..
Blekinge	-	-	-	-	-	-	-	-
Skåne	3	..	..	50	0,7	..	..	..
Hallands	2	..	..	10	3,9	..	..	..
Västra Götalands	-	-	-	20	1,1	..	..	..
Värmlands	-	-	-	0	3,2	..	..	..
Örebro	1	..	..	10	14,5	..	..	..
Västmanlands	-	-	-	-	-	-	-	-
Dalarnas	-	-	-	-	-	-	-	-
Gävleborgs	-	-	-	-	-	-	-	-
Västernorrlands	-	-	-	-	-	-	-	-
Jämtlands	-	-	-	-	-	-	-	-
Västerbottens	-	-	-	-	-	-	-	-
Norrbottnens	-	-	-	-	-	-	-	-
<b>Produktionsområden</b>								
Götalands södra slättbygder	4	..	..	30	0,8	..	..	..
Götalands mellanbygder	9	..	..	100	1,0	..	..	..
Götalands norra slättbygder	-	-	-	20	0,7	..	..	..
Svealands slättbygder	4	..	..	30	4,1	..	..	..
Götalands skogsbygder	-	-	-	10	1,7	..	..	..
Mellersta Sveriges skogsb	-	-	-	-	-	-	-	-
Nedre Norrland	-	-	-	-	-	-	-	-
Övre Norrland	-	-	-	-	-	-	-	-
<b>Hela Riket</b>								
2009	17	..	..	180	1,0	..	..	..
2008	8	..	..	100	1,0	..	..	..
2007	5	..	..	30	0,4	..	..	..
2006	1	..	..	50	0,8	..	..	..
2005	4	..	..	50	0,9	..	..	..
2004	4	..	..	60	1,2	..	..	..
Genomsnitt 2004–2008		..	..	60		..	..	..

Anm. Vattenhalt 14,0 %.

1) Antal jordbruksföretag som ingår i skördeberäkningarna. Där antalet understiger 20 utelämnas resultaten (..).

2) Uppgifterna avser arealer med miljöersättning för ekologiska produktionsformer. Areal skördad som grönfoder ingår ej. Den redovisas i tabell 22.

3) Total grödareal har redovisats i Statistiskt meddelande JO 16 SM 1001. Areal skördad som grönfoder ingår ej.

**4b. Höstkorn. Skörd 2009. Konventionell odling****4b. Winter barley. Harvest in 2009. Non-organic farming**

Område	Antal undersök- ta företag 1)	Hektar- skörd, kg/ha	Medel- fel, procent	Areal, hektar 2)
<b>Län</b>				
Stockholms	2	..	..	170
Uppsala	3	..	..	230
Södermanlands	2	..	..	110
Östergötlands	21	5 830	1,9	1 200
Jönköpings	2	..	..	40
Kronobergs	2	..	..	20
Kalmar	78	5 570	3,4	3 420
Gotlands	68	5 190	3,0	3 450
Blekinge	16	..	..	390
Skåne	116	6 330	2,9	6 600
Hallands	8	..	..	320
Västra Götalands	41	3 910	2,6	1 780
Värmlands	2	..	..	60
Örebro	1	..	..	70
Västmanlands	1	..	..	120
Dalarnas	-	-	-	-
Gävleborgs	-	-	-	-
Västernorrlands	-	-	-	-
Jämtlands	-	-	-	-
Västerbottens	-	-	-	-
Norrbottnens	-	-	-	-
<b>Produktionsområden</b>				
Götalands södra slättbygder	85	6 590	2,0	4 250
Götalands mellanbygder	187	5 510	2,3	9 450
Götalands norra slättbygder	58	4 560	2,5	2 810
Svealands slättbygder	11	..	..	730
Götalands skogsbygder	21	5 270	7,8	660
Mellersta Sveriges skogsb	1	..	..	80
Nedre Norrland	-	-	-	-
Övre Norrland	-	-	-	-
<b>Hela Riket</b>				
2009	363	5 590	1,6	17 960
2008	229	5 650	1,6	10 270
2007	184	5 320	2,0	8 220
2006	120	4 750	3,6	5 620
2005	116	5 800	2,1	5 310
2004	106	5 600	2,6	5 190
Genomsnitt 2004–2008		5 420		6 920

Anm. Vattenhalt 14,0 %.

1) Antal jordbruksföretag som ingår i skördeberäkningarna. Där antalet understiger 20 utelämnas resultaten (..).

2) Areal skördad som grönfoder ingår ej.

**5a. Vårkorn. Skörd 2009. Ekologisk odling****5a. Spring barley. Harvest in 2009. Organic farming**

Område	Antal undersökta företag <sup>1)</sup>	Hektar-skörd, kg/ha	Medel-fel, procent	Areal, hektar <sup>2)</sup>	Andel av total grödareal <sup>3)</sup>	Total skörd, ton	Medel-fel, procent	Ekol/konv hektarskörd, procent
<b>Län</b>								
Stockholms	24	2 130	10,8	340	3,4	700	10,8	50
Uppsala	44	2 500	3,5	1 100	2,8	2 800	4,3	57
Södermanlands	33	2 660	1,8	610	3,9	1 600	2,1	57
Östergötlands	35	3 120	3,5	560	3,3	1 800	4,5	59
Jönköpings	29	3 470	5,7	770	15,4	2 700	11,3	90
Kronobergs	13	..	..	200	9,9	..	..	..
Kalmar	24	2 950	5,1	550	5,5	1 600	9,8	71
Gotlands	36	2 710	2,1	620	4,8	1 700	8,7	60
Blekinge	11	..	..	160	4,4	..	..	..
Skåne	48	3 740	1,7	1 330	1,7	5 000	2,8	62
Hallands	17	..	..	290	1,4	..	..	69
Västra Götalands	33	2 640	5,3	2 020	5,1	5 300	5,8	56
Värmlands	31	1 990	5,4	1 000	9,3	2 000	5,6	62
Örebro	18	..	..	260	1,5	..	..	..
Västmanlands	19	..	..	340	1,4	..	..	..
Dalarnas	30	2 490	5,6	1 040	9,7	2 600	6,1	75
Gävleborgs	37	2 430	6,4	1 560	14,1	3 800	8,9	84
Västernorrlands	21	2 590	5,1	630	18,9	1 600	5,5	115
Jämtlands	25	2 380	3,1	890	45,0	2 100	4,1	72
Västerbottens	21	2 450	4,1	550	7,0	1 300	6,8	91
Norrbottnens	19	..	..	600	16,1	..	..	..
<b>Produktionsområden</b>								
Götalands södra slättbygder	25	3 930	0,9	670	1,0	2 600	0,9	65
Götalands mellanbygder	79	3 070	1,8	1 540	3,7	4 700	4,1	62
Götalands norra slättbygder	44	2 660	4,9	1 590	3,6	4 200	5,2	53
Svealands slättbygder	150	2 410	2,2	3 160	2,9	7 600	2,4	55
Götalands skogsbygder	91	3 240	2,6	2 490	8,2	8 100	4,9	75
Mellersta Sveriges skogsb	63	2 150	3,9	1 900	9,1	4 100	4,8	65
Nedre Norrland	75	2 570	3,6	2 870	18,2	7 400	4,9	90
Övre Norrland	41	2 450	2,9	1 170	10,1	2 900	4,0	93
<b>Hela Riket</b>								
2009	568	2 690	1,2	15 420	4,5	41 500	1,6	57
2008	593	2 660	1,8	15 510	4,0	41 300	2,7	63
2007	553	2 610	2,1	14 320	4,6	37 400	2,8	58
2006	495	2 060	1,9	15 290	5,1	31 500	2,4	56
2005	479	2 300	2,1	19 610	5,4	45 200	2,8	53
2004	509	2 540	1,9	21 620	5,6	54 800	2,0	58
Genomsnitt 2004–2008		2 430		17 270		42 000		

Anm. Vattenhalt 14,0 %.

1) Antal jordbruksföretag som ingår i skördeberäkningarna. Där antalet understiger 20 utelämnas resultaten (...).

2) Uppgifterna avser arealer med miljöersättning för ekologiska produktionsformer. Areal skördad som grönfoder ingår ej. Den redovisas i tabell 22.

3) Total grödareal har redovisats i Statistiskt meddelande JO 16 SM 1001. Areal skördad som grönfoder ingår ej.

**5b. Vårkorn. Skörd 2009. Konventionell odling****5b. Spring barley. Harvest in 2009. Non-organic farming**

Område	Antal undersök- ta företag 1)	Hektar- skörd, kg/ha	Medel- fel, procent	Areal, hektar 2)
<b>Län</b>				
Stockholms	78	4 210	3,4	9 640
Uppsala	194	4 400	1,9	37 840
Södermanlands	137	4 640	2,4	14 910
Östergötlands	193	5 250	1,9	16 470
Jönköpings	36	3 850	6,3	4 470
Kronobergs	37	3 860	5,1	1 870
Kalmar	115	4 140	3,6	9 250
Gotlands	125	4 540	2,2	12 210
Blekinge	60	4 830	3,8	3 510
Skåne	498	6 010	0,8	75 460
Hallands	137	5 170	1,8	21 040
Västra Götalands	281	4 690	1,5	37 160
Värmlands	70	3 180	3,5	9 760
Örebro	128	4 370	2,2	17 590
Västmanlands	135	4 260	2,8	23 180
Dalarnas	56	3 310	3,6	9 720
Gävleborgs	68	2 880	5,0	9 310
Västernorrlands	27	2 260	5,6	2 830
Jämtlands	22	3 300	5,2	1 160
Västerbottens	43	2 680	4,4	7 220
Norrbottnens	36	2 550	4,3	3 060
<b>Produktionsområden</b>				
Götalands södra slättbygder	463	6 070	0,8	68 230
Götalands mellanbygder	373	4 960	1,5	40 050
Götalands norra slättbygder	387	4 990	1,2	42 540
Svealands slättbygder	687	4 370	1,1	106 490
Götalands skogsbygder	235	4 320	2,3	28 150
Mellersta Sveriges skogsb	145	3 300	3,2	18 940
Nedre Norrland	106	2 840	3,8	12 980
Övre Norrland	80	2 640	3,4	10 350
<b>Hela Riket</b>				
2009	2 476	4 690	0,6	328 050
2008	2 692	4 220	0,6	372 400
2007	2 394	4 540	0,6	298 240
2006	2 458	3 680	0,7	287 020
2005	2 733	4 380	0,9	344 780
2004	2 607	4 400	0,8	364 240
Genomsnitt 2004–2008		4 240		333 340

Anm. Vattenhalt 14,0 %.

1) Antal jordbruksföretag som ingår i skördeberäkningarna. Där antalet understiger 20 utelämnas resultaten (...).

2) Areal skördad som grönfoder ingår ej.

**6a. Havre. Skörd 2009. Ekologisk odling****6a. Oats. Harvest in 2009. Organic farming**

Område	Antal undersökta företag <sup>1)</sup>	Hektar-skörd, kg/ha	Medel-fel, procent	Areal, hektar <sup>2)</sup>	Andel av total grödareal <sup>3)</sup>	Total skörd, ton	Medel-fel, procent	Ekol/konv hektarskörd, procent
<b>Län</b>								
Stockholms	39	2 280	5,6	920	19,0	2 100	5,6	57
Uppsala	79	2 720	2,3	1 830	19,4	5 000	3,0	68
Södermanlands	66	2 400	2,4	1 780	17,5	4 300	3,0	53
Östergötlands	72	3 070	2,3	1 920	21,0	5 900	2,9	64
Jönköpings	31	2 840	6,8	720	12,1	2 100	14,1	63
Kronobergs	15	..	..	240	7,1	..	..	..
Kalmar	13	..	..	270	7,5	..	..	..
Gotlands	19	..	..	220	13,5	..	..	..
Blekinge	11	..	..	60	7,8	..	..	..
Skåne	39	4 110	1,4	580	6,7	2 400	5,9	78
Hallands	26	2 990	5,9	360	4,1	1 100	26,0	66
Västra Götalands	133	2 360	4,2	11 580	16,9	27 300	5,1	55
Värmlands	81	2 090	3,1	4 090	32,3	8 600	3,3	63
Örebro	50	2 490	3,4	1 090	7,2	2 700	3,5	55
Västmanlands	83	2 540	1,6	2 630	17,3	6 700	2,0	56
Dalarnas	26	2 460	4,6	690	21,8	1 700	4,6	64
Gävleborgs	25	2 290	11,5	670	19,0	1 500	16,3	71
Västernorrlands	6	..	..	80	39,6	..	..	..
Jämtlands	6	..	..	60	21,5	..	..	..
Västerbottens	12	..	..	200	33,2	..	..	..
Norrbottnens	4	..	..	20	7,6	..	..	..
<b>Produktionsområden</b>								
Götalands södra slättbygder	29	3 820	4,3	490	4,6	1 900	4,3	71
Götalands mellanbygder	45	2 780	6,4	540	9,8	1 500	7,9	65
Götalands norra slättbygder	148	2 490	4,6	9 780	17,1	24 300	5,0	55
Svealands slättbygder	350	2 440	1,1	10 730	17,8	26 200	1,3	56
Götalands skogsbygder	124	2 460	4,6	4 440	12,9	10 900	7,9	62
Mellersta Sveriges skogsb	96	2 240	4,5	3 290	23,1	7 400	5,9	65
Nedre Norrland	28	2 190	12,4	620	20,7	1 300	19,1	70
Övre Norrland	16	..	..	220	25,2	..	..	..
<b>Hela Riket</b>								
2009	836	2 450	1,8	29 990	16,1	73 600	2,2	57
2008	845	2 350	2,0	30 580	13,7	71 900	2,3	60
2007	801	2 690	1,5	27 140	13,3	73 100	1,7	58
2006	762	1 830	2,4	28 670	14,6	52 600	2,6	54
2005	661	2 120	2,2	30 460	15,8	64 700	2,7	50
2004	676	2 600	2,4	34 210	15,2	88 900	2,4	59
Genomsnitt 2004–2008		2 320		30 210		70 200		

Anm. Vattenhalt 14,0 %.

1) Antal jordbruksföretag som ingår i skördeberäkningarna. Där antalet understiger 20 utelämnas resultaten (...).

2) Uppgifterna avser arealer med miljöersättning för ekologiska produktionsformer. Areal skördad som grönfoder ingår ej. Den redovisas i tabell 22.

3) Total grödareal har redovisats i Statistiskt meddelande JO 16 SM 1001. Areal skördad som grönfoder ingår ej.

**6b. Havre. Skörd 2009. Konventionell odling****6b. Oats. Harvest in 2009. Non-organic farming**

Område	Antal undersök- ta företag 1)	Hektar- skörd, kg/ha	Medel- fel, procent	Areal, hektar 2)
<b>Län</b>				
Stockholms	52	4 030	4,4	4 160
Uppsala	89	4 030	4,7	7 590
Södermanlands	107	4 530	3,0	8 370
Östergötlands	119	4 790	3,0	7 400
Jönköpings	35	4 480	4,2	5 260
Kronobergs	47	4 580	3,7	3 510
Kalmar	58	4 200	2,4	3 470
Gotlands	40	3 800	8,1	1 380
Blekinge	21	4 160	6,0	740
Skåne	136	5 260	3,5	7 960
Hallands	97	4 540	4,3	8 410
Västra Götalands	375	4 270	2,0	57 800
Värmlands	78	3 330	4,3	8 550
Örebro	119	4 520	3,1	14 170
Västmanlands	116	4 500	2,1	12 400
Dalarnas	36	3 820	7,0	2 470
Gävleborgs	37	3 200	5,1	2 690
Västernorrlands	8	..	..	120
Jämtlands	3	..	..	230
Västerbottens	9	..	..	470
Norrbottnens	13	..	..	350
<b>Produktionsområden</b>				
Götalands södra slättbygder	166	5 370	1,9	10 170
Götalands mellanbygder	109	4 290	3,3	5 080
Götalands norra slättbygder	385	4 530	1,9	48 380
Svealands slättbygder	512	4 320	1,5	49 410
Götalands skogsbygder	241	3 970	3,2	29 960
Mellersta Sveriges skogsb	119	3 470	3,8	11 230
Nedre Norrland	41	3 120	5,7	2 290
Övre Norrland	22	1 900	19,6	830
<b>Hela Riket</b>				
2009	1 595	4 300	1,0	157 470
2008	1 866	3 890	0,9	190 870
2007	1 818	4 600	0,8	176 480
2006	1 891	3 370	1,2	169 040
2005	1 954	4 220	1,4	159 920
2004	1 804	4 420	1,3	189 600
Genomsnitt 2004–2008		4 100		177 180

Anm. Vattenhalt 14,0 %.

1) Antal jordbruksföretag som ingår i skördeberäkningarna. Där antalet understiger 20 utelämnas resultaten (..).

2) Areal skördad som grönfoder ingår ej.

## 7a. Rågvete. Skörd 2009. Ekologisk odling

### 7a. Triticale. Harvest in 2009. Organic farming

Område	Antal undersökta företag <sup>1)</sup>	Hektar-skörd, kg/ha	Medel-fel, procent	Areal, hektar <sup>2)</sup>	Andel av total grödareal <sup>3)</sup>	Total skörd, ton	Medel-fel, procent	Ekol/konv hektarskörd, procent
<b>Län</b>								
Stockholms	4	..	..	60	5,7	..	..	..
Uppsala	10	..	..	160	17,4	..	..	..
Södermanlands	18	..	..	290	11,3	..	..	..
Östergötlands	47	3 010	3,5	960	11,5	2 900	4,1	57
Jönköpings	17	..	..	210	21,5	..	..	..
Kronobergs	5	..	..	50	6,3	..	..	..
Kalmar	20	2 930	1,8	320	6,3	900	1,8	60
Gotlands	20	1 800	3,8	250	4,4	400	7,1	38
Blekinge	6	..	..	80	6,7	..	..	..
Skåne	31	3 220	5,2	390	7,4	1 300	5,4	53
Hallands	5	..	..	80	1,7	..	..	..
Västra Götalands	41	2 470	4,9	1 720	14,1	4 200	6,4	53
Värmlands	9	..	..	250	13,1	..	..	..
Örebro	4	..	..	70	5,4	..	..	..
Västmanlands	2	..	..	10	1,9	..	..	..
Dalarnas	2	..	..	10	4,3	..	..	..
Gävleborgs	1	..	..	10	5,8	..	..	..
Västernorrlands	1	..	..	20	10,6	..	..	..
Jämtlands	1	..	..	10	..	..	..	..
Västerbottens	-	-	-	-	-	-	-	-
Norrbottnens	-	-	-	-	-	-	-	-
<b>Produktionsområden</b>								
Götalands södra slättbygder	12	..	..	250	4,0	..	..	..
Götalands mellanbygder	48	2 900	4,6	640	5,1	1 800	5,2	57
Götalands norra slättbygder	64	2 740	3,6	2 010	12,5	5 500	5,0	54
Svealands slättbygder	45	2 610	2,0	810	10,7	2 100	2,0	59
Götalands skogsbygder	60	2 860	3,8	980	12,0	2 800	4,3	63
Mellersta Sveriges skogsb	11	..	..	230	9,2	..	..	..
Nedre Norrland	4	..	..	30	11,7	..	..	..
Övre Norrland	-	-	-	-	-	-	-	-
<b>Hela Riket</b>								
2009	244	2 740	1,9	4 940	9,3	13 600	2,5	55
2008	224	3 790	1,2	3 950	8,1	15 000	1,8	66
2007	221	3 520	1,2	4 310	8,1	15 200	1,4	66
2006	208	2 980	2,2	4 240	7,7	12 600	2,9	62
2005	194	3 750	1,8	4 120	8,2	15 400	2,2	67
2004	228	3 670	1,7	4 880	9,4	17 900	1,7	69
Genomsnitt 2004–2008		3 540		4 300		15 200		

Anm. Vattenhalt 14,0 %.

1) Antal jordbruksföretag som ingår i skördeberäkningarna. Där antalet understiger 20 utelämnas resultaten (...).

2) Uppgifterna avser arealer med miljöersättning för ekologiska produktionsformer. Areal skördad som grönfoder ingår ej. Den redovisas i tabell 22.

3) Total grödareal har redovisats i Statistiskt meddelande JO 16 SM 1001. Areal skördad som grönfoder ingår ej.



**7b. Rågvete. Skörd 2009. Konventionell odling**  
 7b. Triticale. Harvest in 2009. Non-organic farming

Område	Antal undersökta företag <sup>1)</sup>	Hektar-skörd, kg/ha <sup>1)</sup>	Medelfel, procent	Areal, hektar <sup>2)</sup>
<b>Län</b>				
Stockholms	20	4 930	4,7	1 060
Uppsala	13	..	..	740
Södermanlands	38	4 560	3,8	2 260
Östergötlands	117	5 300	2,4	7 370
Jönköpings	12	..	..	750
Kronobergs	28	3 680	4,5	770
Kalmar	88	4 910	2,7	4 700
Gotlands	93	4 700	3,9	5 350
Blekinge	30	4 670	5,2	1 080
Skåne	57	6 050	3,6	4 940
Hallands	77	6 090	2,8	4 940
Västra Götalands	129	4 640	2,7	10 500
Värmlands	25	3 450	5,8	1 630
Örebro	22	4 050	3,7	1 250
Västmanlands	8	..	..	400
Dalarnas	2	..	..	220
Gävleborgs	4	..	..	110
Västernorrlands	3	..	..	170
Jämtlands	1	..	..	0
Västerbottens	1	..	..	0
Norrbottnens	-	-	-	-
<b>Produktionsområden</b>				
Götalands södra slättbygder	85	6 240	2,3	5 920
Götalands mellanbygder	198	5 070	2,5	11 770
Götalands norra slättbygder	198	5 070	1,9	14 070
Svealands slättbygder	117	4 400	2,7	6 750
Götalands skogsbygder	134	4 520	3,3	7 190
Mellersta Sveriges skogsb	28	3 900	6,3	2 320
Nedre Norrland	7	..	..	220
Övre Norrland	1	..	..	0
<b>Hela Riket</b>				
2009	768	5 000	1,1	48 250
2008	855	5 740	0,9	44 810
2007	874	5 300	0,8	49 170
2006	911	4 810	0,9	50 400
2005	918	5 610	0,9	45 850
2004	884	5 350	0,8	47 010
Genomsnitt 2004–2008		5 360		47 450

Anm. Vattenhalt 14,0 %.

1) Antal jordbruksföretag som ingår i skördeberäkningarna. Där antalet understiger 20 utelämnas resultaten (..).

2) Areal skördad som grönfoder ingår ej.

**8a. Blandsäd. Skörd 2009. Ekologisk odling****8a. Mixed grain. Harvest in 2009. Organic farming**

Område	Antal undersökta företag <sup>1)</sup>	Hektar-skörd, kg/ha	Medel-fel, procent	Areal, hektar <sup>2)</sup>	Andel av total grödareal <sup>3)</sup>	Total skörd, ton	Medel-fel, procent	Ekol/konv hektarskörd, procent
<b>Län</b>								
Stockholms	15	..	..	340	68,1	..	..	..
Uppsala	30	2 920	3,0	730	45,1	2 100	6,5	69
Södermanlands	13	..	..	250	32,3	..	..	..
Östergötlands	36	2 690	3,1	680	35,9	1 800	11,8	80
Jönköpings	16	..	..	490	27,6	..	..	..
Kronobergs	10	..	..	160	51,4	..	..	..
Kalmar	8	..	..	110	9,9	..	..	..
Gotlands	16	..	..	230	76,0	..	..	..
Blekinge	5	..	..	30	25,1	..	..	..
Skåne	17	..	..	320	100,0	..	..	..
Hallands	11	..	..	230	26,0	..	..	..
Västra Götalands	58	2 720	4,3	3 740	47,4	10 200	10,2	74
Värmlands	19	..	..	360	50,4	..	..	..
Örebro	12	..	..	240	70,8	..	..	..
Västmanlands	14	..	..	380	58,0	..	..	..
Dalarnas	6	..	..	60	31,1	..	..	..
Gävleborgs	10	..	..	140	38,9	..	..	..
Västernorrlands	3	..	..	20	12,2	..	..	..
Jämtlands	1	..	..	30	100,0	..	..	..
Västerbottens	4	..	..	70	41,5	..	..	..
Norrbottns	1	..	..	0	3,9	..	..	..
<b>Produktionsområden</b>								
Götalands södra slättbygder	9	..	..	120	20,5	..	..	..
Götalands mellanbygder	30	3 180	2,2	460	78,8	1 500	17,5	57
Götalands norra slättbygder	57	2 870	3,9	2 880	54,2	8 300	11,2	71
Svealands slättbygder	82	2 690	2,0	1 840	46,4	5 000	4,3	67
Götalands skogsbygder	73	2 720	4,9	2 050	29,2	5 600	11,1	74
Mellersta Sveriges skogsb	38	2 290	2,9	980	82,6	2 200	8,0	73
Nedre Norrland	11	..	..	150	30,4	..	..	..
Övre Norrland	5	..	..	80	29,9	..	..	..
<b>Hela Riket</b>								
2009	305	2 740	2,0	8 370	43,0	22 900	5,5	69
2008	281	2 480	1,9	6 860	36,3	17 000	6,5	72
2007	312	2 700	2,0	8 540	45,7	23 100	4,9	79
2006	318	1 850	2,4	7 210	35,9	13 300	7,4	61
2005	233	2 630	2,2	7 510	32,1	19 700	7,2	65
2004	215	2 820	2,2	10 650	49,1	30 000	2,4	71
Genomsnitt 2004–2008		2 500		8 150		20 600		

Anm. Vattenhalt 14,0 %.

1) Antal jordbruksföretag som ingår i skördeberäkningarna. Där antalet understiger 20 utelämnas resultaten (...).

2) Uppgifterna avser arealer med miljöersättning för ekologiska produktionsformer. Areal skördad som grönfoder ingår ej. Den redovisas i tabell 22.

3) Total grödareal har redovisats i Statistiskt meddelande JO 16 SM 1001. Areal skördad som grönfoder ingår ej.

**8b. Blandsäd. Skörd 2009. Konventionell odling**  
 8b. Mixed grain. Harvest in 2009. Non-organic farming

Område	Antal undersök- ta företag 1)	Hektar- skörd, kg/ha	Medel- fel, procent	Areal, hektar 2)
<b>Län</b>				
Stockholms	4	..	..	150
Uppsala	9	..	..	860
Södermanlands	8	..	..	390
Östergötlands	13	..	..	1 200
Jönköpings	16	..	..	1 390
Kronobergs	7	..	..	180
Kalmar	14	..	..	910
Gotlands	2	..	..	100
Blekinge	-	-	-	80
Skåne	4	..	..	100
Hallands	16	..	..	840
Västra Götalands	30	3 680	5,0	4 120
Värmlands	4	..	..	220
Örebro	7	..	..	220
Västmanlands	2	..	..	280
Dalarnas	-	-	-	30
Gävleborgs	3	..	..	190
Västernorrlands	6	..	..	160
Jämtlands	1	..	..	0
Västerbottens	5	..	..	140
Norrbottnens	2	..	..	30
<b>Produktionsområden</b>				
Götalands södra slättbygder	16	..	..	480
Götalands mellanbygder	5	..	..	330
Götalands norra slättbygder	21	4 050	5,7	2 430
Svealands slättbygder	30	4 040	5,9	2 000
Götalands skogsbygder	56	3 690	4,2	5 070
Mellersta Sveriges skogsb	9	..	..	490
Nedre Norrland	9	..	..	250
Övre Norrland	7	..	..	170
<b>Hela Riket</b>				
2009	153	3 950	2,7	11 130
2008	183	3 420	3,2	11 650
2007	190	3 420	3,2	11 060
2006	238	3 050	3,0	13 530
2005	333	4 010	2,7	15 130
2004	233	3 950	1,9	12 790
Genomsnitt 2004–2008		3 570		12 830

Anm. Vattenhalt 14,0 %.

1) Antal jordbruksföretag som ingår i skördeberäkningarna. Där antalet understiger 20 utelämnas resultaten (..).

2) Areal skördad som grönfoder ingår ej.

**9a. Majs. Skörd 2009. Ekologisk odling****9a. Grain maize. Harvest in 2009. Organic farming**

Område	Antal undersökta företag <sup>1)</sup>	Hektar-skörd, kg/ha	Medel-fel, procent	Areal, hektar <sup>2)</sup>	Andel av total grödareal <sup>3)</sup>	Total skörd, ton	Medel-fel, procent	Ekol/konv hektarskörd, procent
<b>Län</b>								
Stockholms	-	-	-	-	-	-	-	-
Uppsala	-	-	-	-	-	-	-	-
Södermanlands	-	-	-	-	-	-	-	-
Östergötlands	-	-	-	-	-	-	-	-
Jönköpings	-	-	-	-	-	-	-	-
Kronobergs	-	-	-	-	-	-	-	-
Kalmar	..	..	..	10	5,8	..	..	..
Gotlands	1	..	..	0	..	..	..	..
Blekinge	-	-	-	-	-	-	-	-
Skåne	1	..	..	20	2,7	..	..	..
Hallands	-	-	-	-	-	-	-	-
Västra Götalands	-	-	-	-	-	-	-	-
Värmlands	-	-	-	-	-	-	-	-
Örebro	-	-	-	-	-	-	-	-
Västmanlands	-	-	-	-	-	-	-	-
Dalarnas	-	-	-	-	-	-	-	-
Gävleborgs	-	-	-	-	-	-	-	-
Västernorrlands	-	-	-	-	-	-	-	-
Jämtlands	-	-	-	-	-	-	-	-
Västerbottens	-	-	-	-	-	-	-	-
Norrbottnens	-	-	-	-	-	-	-	-
<b>Produktionsområden</b>								
Götalands södra slättbygder	1	..	..	10	0,9	..	..	..
Götalands mellanbygder	1	..	..	10	2,6	..	..	..
Götalands norra slättbygder	-	-	-	-	-	-	-	-
Svealands slättbygder	-	-	-	-	-	-	-	-
Götalands skogsbygder	-	-	-	10	32,5	..	..	..
Mellersta Sveriges skogsb	-	-	-	-	-	-	-	-
Nedre Norrland	-	-	-	-	-	-	-	-
Övre Norrland	-	-	-	-	-	-	-	-
<b>Hela Riket</b>								
2009	2	..	..	30	2,5	..	..	..
2008	3	..	..	50	5,1	..	..	..
2007	1	..	..	20	1,1	..	..	..

Anm. Vattenhalt 14,0 %.

1) Antal jordbruksföretag som ingår i skördeberäkningarna. Där antalet understiger 20 utelämnas resultaten (..).

2) Uppgifterna avser arealer med miljöersättning för ekologiska produktionsformer. Areal skördad som grönfoder ingår ej. Den redovisas i tabell 22.

3) Total grödareal har redovisats i Statistiskt meddelande JO 16 SM 1001. Areal skördad som grönfoder ingår ej.

**9b. Majs. Skörd 2009. Konventionell odling****9b. Grain maize. Harvest in 2009. Non-organic farming**

Område	Antal undersök- ta företag 1)	Hektar- skörd, kg/ha	Medel- fel, procent	Areal, hektar 2)
<b>Län</b>				
Stockholms	-	-	-	-
Uppsala	-	-	-	-
Södermanlands	-	-	-	-
Östergötlands	-	-	-	-
Jönköpings	-	-	-	-
Kronobergs	-	-	-	-
Kalmar	2	..	..	120
Gotlands	-	-	-	-
Blekinge	-	-	-	-
Skåne	21	6 580	3,3	790
Hallands	1	..	..	0
Västra Götalands	-	-	-	-
Värmlands	-	-	-	-
Örebro	-	-	-	-
Västmanlands	-	-	-	-
Dalarnas	-	-	-	-
Gävleborgs	-	-	-	-
Västernorrlands	-	-	-	-
Jämtlands	-	-	-	-
Västerbottens	-	-	-	-
Norrbottnens	-	-	-	-
<b>Produktionsområden</b>				
Götalands södra slättbygder	17	..	..	680
Götalands mellanbygder	6	..	..	290
Götalands norra slättbygder	-	-	-	-
Svealands slättbygder	-	-	-	-
Götalands skogsbygder	1	..	..	20
Mellersta Sveriges skogsb	-	-	-	-
Nedre Norrland	-	-	-	-
Övre Norrland	-	-	-	-
<b>Hela Riket</b>				
2009	24	6 530	3,2	1 080
2008	21	6 460	6,0	900
2007	40	5 860	8,2	1 550

Anm. Vattenhalt 14,0 %.

1) Antal jordbruksföretag som ingår i skördeberäkningarna. Där antalet understiger 20 utelämnas resultaten (..).

2) Areal skördad som grönfoder ingår ej.

**10a. Ärtor. Skörd 2009. Ekologisk odling**  
 10a. Peas. Harvest in 2009. Organic farming

Område	Antal undersökta företag <sup>1)</sup>	Hektar-skörd, kg/ha	Medel-fel, procent	Areal, hektar <sup>2)</sup>	Andel av total grödareal <sup>3)</sup>	Total skörd, ton	Medel-fel, procent	Ekol/konv hektarskörd, procent
<b>Län</b>								
Stockholms	10	..	..	160	19,8	..	..	..
Uppsala	23	1 610	1,2	360	16,2	600	1,2	49
Södermanlands	21	1 660	3,5	230	16,0	400	3,5	63
Östergötlands	13	..	..	110	3,1	..	..	..
Jönköpings	2	..	..	20	62,6	..	..	..
Kronobergs	1	..	..	10	38,9	..	..	..
Kalmar	5	..	..	50	5,3	..	..	..
Gotlands	11	..	..	100	11,2	..	..	..
Blekinge	-	-	-	-	-	-	-	-
Skåne	8	..	..	110	14,8	..	..	..
Hallands	2	..	..	20	7,1	..	..	..
Västra Götalands	21	2 040	7,4	720	26,5	1 500	7,4	72
Värmlands	8	..	..	130	38,5	..	..	..
Örebro	8	..	..	140	13,3	..	..	..
Västmanlands	25	1 700	5,5	320	28,7	500	5,5	81
Dalarnas	5	..	..	120	66,8	..	..	..
Gävleborgs	1	..	..	30	26,0	..	..	..
Västernorrlands	-	-	-	-	-	-	-	-
Jämtlands	-	-	-	0	10,6	..	..	..
Västerbottens	-	-	-	-	-	-	-	-
Norrbottnens	-	-	-	-	-	-	-	-
<b>Produktionsområden</b>								
Götalands södra slättbygder	4	..	..	60	9,4	..	..	..
Götalands mellanbygder	19	..	..	200	9,3	..	..	..
Götalands norra slättbygder	28	2 140	3,6	610	11,1	1 300	3,6	65
Svealands slättbygder	92	1 610	2,5	1 240	18,4	2 000	2,6	56
Götalands skogsbygder	11	..	..	270	42,1	..	..	..
Mellersta Sveriges skogsb	10	..	..	230	37,5	..	..	..
Nedre Norrland	-	-	-	20	18,0	..	..	..
Övre Norrland	-	-	-	-	-	-	-	-
<b>Hela Riket</b>								
2009	164	1 960	2,5	2 620	16,1	5 100	2,5	62
2008	175	1 920	2,7	2 520	23,5	4 800	2,7	65
2007	207	1 690	8,7	3 020	22,6	5 100	10,8	54
2006	273	2 100	3,6	4 020	20,8	8 400	3,8	76
2005	297	2 120	4,5	5 400	22,4	11 400	4,5	75
2004	323	2 360	1,9	5 930	22,3	14 000	2,0	67
Genomsnitt 2004–2008		2 040		4 180		8 700		

Anm. Vattenhalt 15,0 %.

1) Antal jordbruksföretag som ingår i skördeberäkningarna. Där antalet understiger 20 utelämnas resultaten (...).

2) Uppgifterna avser arealer med miljöersättning för ekologiska produktionsformer. Areal skördad som grönfoder ingår ej. Den redovisas i tabell 23.

3) Total grödareal har redovisats i Statistiskt meddelande JO 16 SM 1001. Areal skördad som grönfoder ingår ej.

**10b. Ärtor. Skörd 2009. Konventionell odling**  
 10b. Peas. Harvest in 2009. Non-organic farming

Område	Antal undersök- ta företag 1)	Hektar- skörd, kg/ha	Medel- fel, procent	Areal, hektar 2)
<b>Län</b>				
Stockholms	22	2 930	6,5	630
Uppsala	56	3 260	3,0	1 880
Södermanlands	33	2 640	3,9	1 210
Östergötlands	97	3 340	2,7	3 340
Jönköpings	1	..	..	10
Kronobergs	1	..	..	10
Kalmar	34	3 750	3,9	910
Gotlands	31	3 920	2,6	810
Blekinge	3	..	..	30
Skåne	15	..	..	630
Hallands	4	..	..	210
Västra Götalands	64	2 850	5,5	2 030
Värmlands	11	..	..	200
Örebro	26	3 020	3,1	870
Västmanlands	23	2 100	5,3	790
Dalarnas	2	..	..	40
Gävleborgs	4	..	..	80
Västernorrlands	-	-	-	0
Jämtlands	1	..	..	0
Västerbottens	-	-	-	-
Norrbottnens	-	-	-	-
<b>Produktionsområden</b>				
Götalands södra slättbygder	10	..	..	550
Götalands mellanbygder	72	3 730	2,8	1 900
Götalands norra slättbygder	135	3 310	2,4	4 910
Svealands slättbygder	169	2 880	1,9	5 510
Götalands skogsbygder	20	2 300	19,1	380
Mellersta Sveriges skogsb	17	..	..	370
Nedre Norrland	5	..	..	80
Övre Norrland	-	-	-	-
<b>Hela Riket</b>				
2009	428	3 160	1,5	13 680
2008	283	2 950	2,1	8 270
2007	325	3 110	1,7	10 250
2006	477	2 760	1,4	15 440
2005	738	2 840	1,4	18 710
2004	640	3 540	1,0	20 430
Genomsnitt 2004–2008		3 040		14 620

Anm. Vattenhalt 15,0 %.

1) Antal jordbruksföretag som ingår i skördeberäkningarna. Där antalet understiger 20 utelämnas resultaten (..).

2) Areal skördad som grönfoder ingår ej.

### 11a. Åkerbönor. Skörd 2009. Ekologisk odling

#### 11a. Field beans. Harvest in 2009. Organic farming

Område	Antal undersökta företag <sup>1)</sup>	Hektar-skörd, kg/ha	Medel-fel, procent	Areal, hektar <sup>2)</sup>	Andel av total grödareal <sup>3)</sup>	Total skörd, ton	Medel-fel, procent	Ekol/konv hektarskörd, procent
<b>Län</b>								
Stockholms	2	..	..	30	52,5	..	..	..
Uppsala	16	..	..	200	77,3	..	..	..
Södermanlands	13	..	..	380	72,5	..	..	..
Östergötlands	60	3 790	1,4	1 100	49,1	4 200	1,8	92
Jönköpings	1	..	..	10	52,9	..	..	..
Kronobergs	-	-	-	-	-	-	-	-
Kalmar	3	..	..	20	39,9	..	..	..
Gotlands	2	..	..	0	65,2	..	..	..
Blekinge	-	-	-	-	-	-	-	-
Skåne	5	..	..	110	29,1	..	..	..
Hallands	7	..	..	60	35,5	..	..	..
Västra Götalands	54	3 030	3,8	2 540	64,4	7 700	3,8	96
Värmlands	2	..	..	30	22,4	..	..	..
Örebro	3	..	..	20	100,0	..	..	..
Västmanlands	11	..	..	100	65,3	..	..	..
Dalarnas	1	..	..	10	..	..	..	..
Gävleborgs	2	..	..	30	97,0	..	..	..
Västernorrlands	-	-	-	0	..	..	..	..
Jämtlands	-	-	-	0	100,0	..	..	..
Västerbottens	-	-	-	-	-	-	-	-
Norrbottnens	-	-	-	-	-	-	-	-
<b>Produktionsområden</b>								
Götalands södra slättbygder	3	..	..	90	20,8	..	..	..
Götalands mellanbygder	7	..	..	60	68,5	..	..	..
Götalands norra slättbygder	93	3 200	2,4	3 100	57,5	9 900	2,4	88
Svealands slättbygder	46	2 930	1,0	760	65,0	2 200	1,0	82
Götalands skogsbygder	23	3 150	3,8	550	72,7	1 700	4,7	102
Mellersta Sveriges skogsb	10	..	..	100	52,1	..	..	..
Nedre Norrland	-	-	-	10	100,0	..	..	..
Övre Norrland	-	-	-	-	-	-	-	-
<b>Hela Riket</b>								
2009	182	3 140	2,0	4 650	58,4	14 600	2,1	86
2008	155	2 210	2,9	4 330	68,9	9 600	3,0	86
2007	130	1 990	2,9	3 680	68,7	7 300	2,9	70
2006	141	1 790	4,2	4 100	67,0	7 300	4,3	72
2005	121	1 960	5,1	4 140	64,4	8 100	5,3	67
2004	116	2 420	3,1	3 870	70,3	9 400	3,1	90
Genomsnitt 2004–2008		2 070		4 020		8 300		

Anm. Vattenhalt 15,0 %.

1) Antal jordbruksföretag som ingår i skördeberäkningarna. Där antalet understiger 20 utelämnas resultaten (...).

2) Uppgifterna avser arealer med miljöersättning för ekologiska produktionsformer. Areal skördad som grönfoder ingår ej. Den redovisas i tabell 23.

3) Total grödareal har redovisats i Statistiskt meddelande JO 16 SM 1001. Areal skördad som grönfoder ingår ej.



**11b. Åkerbönor. Skörd 2009. Konventionell odling**  
 11b. Field beans. Harvest in 2009. Non-organic farming

Område	Antal undersök- ta företag 1)	Hektar- skörd, kg/ha	Medel- fel, procent	Areal, hektar 2)
<b>Län</b>				
Stockholms	2	..	..	30
Uppsala	1	..	..	60
Södermanlands	3	..	..	140
Östergötlands	24	4 110	3,4	1 130
Jönköpings	1	..	..	10
Kronobergs	-	-	-	-
Kalmar	1	..	..	20
Gotlands	-	-	-	0
Blekinge	-	-	-	-
Skåne	5	..	..	290
Hallands	4	..	..	110
Västra Götalands	23	3 170	5,3	1 340
Värmlands	2	..	..	100
Örebro	1	..	..	20
Västmanlands	3	..	..	50
Dalarnas	-	-	-	20
Gävleborgs	-	-	-	0
Västernorrlands	-	-	-	-
Jämtlands	-	-	-	-
Västerbottens	-	-	-	-
Norrbottnens	-	-	-	-
<b>Produktionsområden</b>				
Götalands södra slättbygder	8	..	..	320
Götalands mellanbygder	-	-	-	30
Götalands norra slättbygder	45	3 650	3,2	2 240
Svealands slättbygder	12	..	..	400
Götalands skogsbygder	4	..	..	200
Mellersta Sveriges skogsb	1	..	..	110
Nedre Norrland	-	-	-	0
Övre Norrland	-	-	-	-
<b>Hela Riket</b>				
2009	70	3 670	2,6	3 310
2008	46	2 580	3,5	1 930
2007	39	2 840	4,4	1 670
2006	50	2 500	3,2	2 120
2005	124	2 910	6,7	2 280
2004	36	2 700	3,3	1 590
Genomsnitt 2004–2008		2 710		1 920

Anm. Vattenhalt 15,0 %.

1) Antal jordbruksföretag som ingår i skördeberäkningarna. Där antalet understiger 20 utelämnas resultaten (..).

2) Areal skördad som grönfoder ingår ej.

**12a. Höstraps. Skörd 2009. Ekologisk odling****12a. Winter rape. Harvest in 2009. Organic farming**

Område	Antal undersökta företag <sup>1)</sup>	Hektar-skörd, kg/ha	Medel-fel, procent	Areal, hektar <sup>2)</sup>	Andel av total grödareal <sup>3)</sup>	Total skörd, ton	Medel-fel, procent	Ekol/konv hektarskörd, procent
<b>Län</b>								
Stockholms	1	..	..	20	2,7	..	..	..
Uppsala	1	..	..	20	4,1	..	..	..
Södermanlands	-	-	-	-	-	-	-	-
Östergötlands	17	..	..	260	3,5	..	..	..
Jönköpings	2	..	..	20	9,9	..	..	..
Kronobergs	1	..	..	10	6,5	..	..	..
Kalmar	5	..	..	50	1,5	..	..	..
Gotlands	7	..	..	100	2,9	..	..	..
Blekinge	-	-	-	-	-	-	-	-
Skåne	13	..	..	280	0,7	..	..	..
Hallands	3	..	..	70	4,3	..	..	..
Västra Götalands	17	..	..	510	5,8	..	..	..
Värmlands	1	..	..	40	21,7	..	..	..
Örebro	-	-	-	-	-	-	-	-
Västmanlands	-	-	-	-	-	-	-	-
Dalarnas	1	..	..	0	..	..	..	..
Gävleborgs	-	-	-	-	-	-	-	-
Västernorrlands	-	-	-	-	-	-	-	-
Jämtlands	-	-	-	-	-	-	-	-
Västerbottens	-	-	-	-	-	-	-	-
Norrbottns	-	-	-	-	-	-	-	-
<b>Produktionsområden</b>								
Götalands södra slättbygder	9	..	..	170	0,6	..	..	..
Götalands mellanbygder	17	..	..	320	1,9	..	..	..
Götalands norra slättbygder	30	1 110	4,6	690	4,5	800	4,6	44
Svealands slättbygder	3	..	..	60	2,1	..	..	..
Götalands skogsbygder	7	..	..	100	5,2	..	..	..
Mellersta Sveriges skogsb	3	..	..	30	11,6	..	..	..
Nedre Norrland	-	-	-	-	-	-	-	-
Övre Norrland	-	-	-	-	-	-	-	-
<b>Hela Riket</b>								
2009	69	1 430	2,5	1 370	2,0	2 000	2,5	40
2008	114	1 560	3,4	2 020	3,3	3 100	3,4	46
2007	107	1 710	2,9	2 000	4,0	3 400	2,9	55
2006	126	1 840	2,4	2 440	5,1	4 500	2,5	56
2005	68	1 770	2,9	1 630	4,7	2 900	3,0	54
2004	56	1 970	3,3	1 240	3,3	2 400	3,3	56
Genomsnitt 2004–2008		1 770		1 870		3 300		

Anm. Vattenhalt 9,0 %.

1) Antal jordbruksföretag som ingår i skördeberäkningarna. Där antalet understiger 20 utelämnas resultaten (...).

2) Uppgifterna avser arealer med miljöersättning för ekologiska produktionsformer. Areal skördad som grönfoder ingår ej. Den redovisas i tabell 24.

3) Total grödareal har redovisats i Statistiskt meddelande JO 16 SM 1001. Areal skördad som grönfoder ingår ej.

**12b. Höstraps. Skörd 2009. Konventionell odling**  
 12b. Winter rape. Harvest in 2009. Non-organic farming

Område	Antal undersök- ta företag 1)	Hektar- skörd, kg/ha	Medel- fel, procent	Areal, hektar 2)
<b>Län</b>				
Stockholms	14	..	..	610
Uppsala	10	..	..	440
Södermanlands	21	..	..	1 000
Östergötlands	110	2 750	2,3	7 180
Jönköpings	5	..	..	180
Kronobergs	6	..	..	80
Kalmar	64	3 760	1,8	3 160
Gotlands	89	3 290	2,4	3 540
Blekinge	16	..	..	600
Skåne	421	4 100	0,7	39 010
Hallands	51	3 420	2,3	1 560
Västra Götalands	167	2 320	2,2	8 400
Värmlands	6	..	..	130
Örebro	8	..	..	360
Västmanlands	1	..	..	180
Dalarnas	1	..	..	0
Gävleborgs	-	-	-	-
Västernorrlands	-	-	-	-
Jämtlands	-	-	-	-
Västerbottens	-	-	-	-
Norrbottnens	-	-	-	-
<b>Produktionsområden</b>				
Götalands södra slättbygder	368	4 150	0,6	30 590
Götalands mellanbygder	250	3 710	1,4	16 300
Götalands norra slättbygder	260	2 530	1,6	14 850
Svealands slättbygder	59	1 820	2,7	2 670
Götalands skogsbygder	45	3 150	5,1	1 750
Mellersta Sveriges skogsb	8	..	..	260
Nedre Norrland	-	-	-	-
Övre Norrland	-	-	-	-
<b>Hela Riket</b>				
2009	990	3 590	0,7	66 450
2008	1 093	3 380	0,7	59 820
2007	966	3 090	0,7	48 330
2006	878	3 250	0,6	45 190
2005	780	3 270	0,8	33 300
2004	783	3 490	0,7	36 250
Genomsnitt 2004–2008		3 300		44 580

Anm. Vattenhalt 9,0 %.

1) Antal jordbruksföretag som ingår i skördeberäkningarna. Där antalet understiger 20 utelämnas resultaten (..).

2) Areal skördad som grönfoder ingår ej.

**13a. Vårrens. Skörd 2009. Ekologisk odling****13a. Spring rape. Harvest in 2009. Organic farming**

Område	Antal undersökta företag <sup>1)</sup>	Hektar-skörd, kg/ha	Medel-fel, procent	Areal, hektar <sup>2)</sup>	Andel av total grödareal <sup>3)</sup>	Total skörd, ton	Medel-fel, procent	Ekol/konv hektarskörd, procent
<b>Län</b>								
Stockholms	1	..	..	10	0,3	..	..	..
Uppsala	-	-	-	-	-	-	-	-
Södermanlands	1	..	..	0	0,1	..	..	..
Östergötlands	1	..	..	20	0,6	..	..	..
Jönköpings	1	..	..	10	10,9	..	..	..
Kronobergs	-	-	-	-	-	-	-	-
Kalmar	-	-	-	-	-	-	-	-
Gotlands	-	-	-	0	0,2	..	..	..
Blekinge	1	..	..	0	1,1	..	..	..
Skåne	-	-	-	-	-	-	-	-
Hallands	-	-	-	0	0,7	..	..	..
Västra Götalands	1	..	..	100	2,0	..	..	..
Värmlands	1	..	..	10	1,7	..	..	..
Örebro	1	..	..	10	0,3	..	..	..
Västmanlands	-	-	-	-	-	-	-	-
Dalarnas	-	-	-	-	-	-	-	-
Gävleborgs	-	-	-	10	20,8	..	..	..
Västernorrlands	-	-	-	0	30,7	..	..	..
Jämtlands	-	-	-	-	-	-	-	-
Västerbottens	-	-	-	-	-	-	-	-
Norrbottnens	1	..	..	0	..	..	..	..
<b>Produktionsområden</b>								
Götalands södra slättbygder	-	-	-	-	-	-	-	-
Götalands mellanbygder	-	-	-	-	-	-	-	-
Götalands norra slättbygder	-	-	-	30	0,4	..	..	..
Svealands slättbygder	3	..	..	20	0,1	..	..	..
Götalands skogsbygder	3	..	..	100	5,1	..	..	..
Mellersta Sveriges skogsb	2	..	..	20	2,0	..	..	..
Nedre Norrland	-	-	-	-	-	-	-	-
Övre Norrland	1	..	..	0	..	..	..	..
<b>Hela Riket</b>								
2009	9	..	..	120	0,4	..	..	..
2008	18	..	..	240	1,0	..	..	..
2007	16	..	..	330	1,0	..	..	..
2006	16	..	..	420	1,2	..	..	..
2005	22	530	21,0	710	1,8	400	21,0	28
2004	20	750	2,7	490	1,3	400	2,7	33
Genomsnitt 2004–2008		..	..	440	..	..	..	..

Anm. Vattenhalt 9,0 %.

1) Antal jordbruksföretag som ingår i skördeberäkningarna. Där antalet understiger 20 utelämnas resultaten (..).

2) Uppgifterna avser arealer med miljöersättning för ekologiska produktionsformer. Areal skördad som grönfoder ingår ej. Den redovisas i tabell 24.

3) Total grödareal har redovisats i Statistiskt meddelande JO 16 SM 1001. Areal skördad som grönfoder ingår ej.

**13b. Vårrens. Skörd 2009. Konventionell odling**  
 13b. Spring rape. Harvest in 2009. Non-organic farming

Område	Antal undersök- ta företag 1)	Hektar- skörd, kg/ha	Medel- fel, procent	Areal, hektar 2)
<b>Län</b>				
Stockholms	44	2 010	2,8	1 860
Uppsala	99	2 160	1,5	5 300
Södermanlands	77	1 890	2,5	3 160
Östergötlands	82	1 640	3,5	3 730
Jönköpings	2	..	..	90
Kronobergs	3	..	..	40
Kalmar	11	..	..	430
Gotlands	25	2 170	7,7	860
Blekinge	6	..	..	150
Skåne	12	..	..	840
Hallands	17	..	..	600
Västra Götalands	91	1 770	2,7	4 820
Värmlands	18	..	..	610
Örebro	71	1 970	2,0	3 010
Västmanlands	78	1 680	2,7	3 290
Dalarnas	6	..	..	130
Gävleborgs	1	..	..	40
Västernorrlands	-	-	-	0
Jämtlands	-	-	-	-
Västerbottens	-	-	-	0
Norrbottnens	-	-	-	-
<b>Produktionsområden</b>				
Götalands södra slättbygder	15	..	..	780
Götalands mellanbygder	36	2 100	6,0	1 300
Götalands norra slättbygder	135	1 680	2,6	7 070
Svealands slättbygder	374	1 950	1,0	16 690
Götalands skogsbygder	53	1 960	2,2	1 910
Mellersta Sveriges skogsb	30	1 670	3,8	1 210
Nedre Norrland	-	-	-	0
Övre Norrland	-	-	-	-
<b>Hela Riket</b>				
2009	643	1 890	1,0	28 970
2008	610	2 000	1,0	24 080
2007	723	1 920	0,8	32 640
2006	752	1 720	0,9	34 540
2005	909	1 890	1,0	37 770
2004	800	2 260	0,6	36 200
Genomsnitt 2004–2008		1 960		33 050

Anm. Vattenhalt 9,0 %.

1) Antal jordbruksföretag som ingår i skördeberäkningarna. Där antalet understiger 20 utelämnas resultaten (..).

2) Areal skördad som grönfoder ingår ej.

**14a. Höstrybs. Skörd 2009. Ekologisk odling****14a. Winter turnip rape. Harvest in 2009. Organic farming**

Område	Antal undersökta företag <sup>1)</sup>	Hektar-skörd, kg/ha	Medel-fel, procent	Areal, hektar <sup>2)</sup>	Andel av total grödareal <sup>3)</sup>	Total skörd, ton	Medel-fel, procent	Ekol/konv hektarskörd, procent
<b>Län</b>								
Stockholms	2	..	..	20	72,1	..	..	..
Uppsala	1	..	..	20	38,2	..	..	..
Södermanlands	-	-	-	-	-	-	-	-
Östergötlands	-	-	-	-	-	-	-	-
Jönköpings	1	..	..	10	.	..	..	.
Kronobergs	1	..	..	0	.	..	..	.
Kalmar	-	-	-	-	-	-	-	-
Gotlands	-	-	-	-	-	-	-	-
Blekinge	-	-	-	-	-	-	-	-
Skåne	1	..	..	10	.	..	..	..
Hallands	-	-	-	-	-	-	-	-
Västra Götalands	-	-	-	10	65,6	..	..	.
Värmlands	-	-	-	-	-	-	-	-
Örebro	1	..	..	10	.	..	..	..
Västmanlands	1	..	..	10	.	..	..	..
Dalarnas	-	-	-	-	-	-	-	-
Gävleborgs	-	-	-	-	-	-	-	-
Västernorrlands	-	-	-	-	-	-	-	-
Jämtlands	-	-	-	-	-	-	-	-
Västerbottens	-	-	-	-	-	-	-	-
Norrbottnens	-	-	-	-	-	-	-	-
<b>Produktionsområden</b>								
Götalands södra slättbygder	-	-	-	-	-	-	-	-
Götalands mellanbygder	1	..	..	.	.	..	..	..
Götalands norra slättbygder	-	-	-	-	-	-	-	-
Svealands slättbygder	5	..	..	50	24,6	..	..	..
Götalands skogsbygder	2	..	..	20	73,2	..	..	..
Mellersta Sveriges skogsb	-	-	-	-	-	-	-	-
Nedre Norrland	-	-	-	-	-	-	-	-
Övre Norrland	-	-	-	-	-	-	-	-
<b>Hela Riket</b>								
2009	8	..	..	80	27,5	..	..	..
2008	19	..	..	230	27,4	..	..	..
2007	20	1 530	1,2	280	24,9	400	1,3	82
2006	26	930	12,0	300	26,8	300	12,0	51
2005	20	1 420	4,6	330	22,6	500	4,6	73
2004	12	..	..	170	14,1	..	..	..
Genomsnitt 2004–2008		..		260		..		

Anm. Vattenhalt 9,0 %.

1) Antal jordbruksföretag som ingår i skördeberäkningarna. Där antalet understiger 20 utelämnas resultaten (..).

2) Uppgifterna avser arealer med miljöersättning för ekologiska produktionsformer. Areal skördad som grönfoder ingår ej. Den redovisas i tabell 24.

3) Total grödareal har redovisats i Statistiskt meddelande JO 16 SM 1001. Areal skördad som grönfoder ingår ej.

**14b. Höstrybs. Skörd 2009. Konventionell odling**

14b. Winter turnip rape. Harvest in 2009. Non-organic farming

Område	Antal undersök- ta företag 1)	Hektar- skörd, kg/ha	Medel- fel, procent	Areal, hektar 2)
<b>Län</b>				
Stockholms	-	-	-	10
Uppsala	1	..	..	30
Södermanlands	4	..	..	90
Östergötlands	-	-	-	-
Jönköpings	-	-	-	-
Kronobergs	-	-	-	-
Kalmar	-	-	-	-
Gotlands	-	-	-	-
Blekinge	-	-	-	-
Skåne	1	..	..	0
Hallands	-	-	-	-
Västra Götalands	-	-	-	10
Värmlands	-	-	-	-
Örebro	1	..	..	0
Västmanlands	-	-	-	-
Dalarnas	-	-	-	-
Gävleborgs	-	-	-	-
Västernorrlands	-	-	-	-
Jämtlands	-	-	-	-
Västerbottens	-	-	-	-
Norrbottnens	-	-	-	-
<b>Produktionsområden</b>				
Götalands södra slättbygder	-	-	-	-
Götalands mellanbygder	-	-	-	-
Götalands norra slättbygder	-	-	-	20
Svealands slättbygder	6	..	..	160
Götalands skogsbygder	1	..	..	10
Mellersta Sveriges skogsb	-	-	-	-
Nedre Norrland	-	-	-	-
Övre Norrland	-	-	-	-
<b>Hela Riket</b>				
2009	7	..	..	200
2008	26	1 930	6,3	600
2007	28	1 850	7,3	840
2006	24	1 820	4,0	830
2005	52	1 940	3,9	1 130
2004	33	2 290	2,3	1 070
Genomsnitt 2004–2008		1 970		890

Anm. Vattenhalt 9,0 %.

1) Antal jordbruksföretag som ingår i skördeberäkningarna. Där antalet understiger 20 utelämnas resultaten (..).

2) Areal skördad som grönfoder ingår ej.

**15a. Vårrybs. Skörd 2009. Ekologisk odling****15a. Spring turnip rape. Harvest in 2009. Organic farming**

Område	Antal undersökta företag <sup>1)</sup>	Hektar-skörd, kg/ha	Medel-fel, procent	Areal, hektar <sup>2)</sup>	Andel av total grödareal <sup>3)</sup>	Total skörd, ton	Medel-fel, procent	Ekol/konv hektarskörd, procent
<b>Län</b>								
Stockholms	-	-	-	20	18,7	..	..	..
Uppsala	-	-	-	-	-	-	-	-
Södermanlands	1	..	..	10	10,7	..	..	..
Östergötlands	1	..	..	10	12,1	..	..	..
Jönköpings	-	-	-	-	-	-	-	-
Kronobergs	-	-	-	-	-	-	-	-
Kalmar	-	-	-	-	-	-	-	-
Gotlands	-	-	-	-	-	-	-	-
Blekinge	-	-	-	-	-	-	-	-
Skåne	1	..	..	40	..	..	..	..
Hallands	-	-	-	-	-	-	-	-
Västra Götalands	2	..	..	50	15,4	..	..	..
Värmlands	3	..	..	150	39,7	..	..	..
Örebro	-	-	-	-	-	-	-	-
Västmanlands	-	-	-	-	-	-	-	-
Dalarnas	4	..	..	10	1,8	..	..	..
Gävleborgs	-	-	-	-	-	-	-	-
Västernorrlands	-	-	-	-	-	-	-	-
Jämtlands	-	-	-	-	-	-	-	-
Västerbottens	-	-	-	0	14,3	..	..	..
Norrbottnens	3	..	..	10	20,7	..	..	..
<b>Produktionsområden</b>								
Götalands södra slättbygder	1	..	..	20	..	..	..	..
Götalands mellanbygder	-	-	-	-	-	-	-	-
Götalands norra slättbygder	1	..	..	10	2,5	..	..	..
Svealands slättbygder	3	..	..	70	11,1	..	..	..
Götalands skogsbygder	1	..	..	60	26,0	..	..	..
Mellersta Sveriges skogsb	6	..	..	150	18,1	..	..	..
Nedre Norrland	-	-	-	-	-	-	-	-
Övre Norrland	3	..	..	10	20,3	..	..	..
<b>Hela Riket</b>								
2009	15	..	..	310	14,7	..	..	..
2008	19	..	..	320	13,0	..	..	..
2007	29	510	9,1	660	19,9	300	9,1	33
2006	41	300	8,8	940	15,2	300	8,8	22
2005	49	540	9,0	1 480	20,9	800	9,0	37
2004	42	660	2,3	1 170	14,0	800	2,3	37
Genomsnitt 2004–2008		..		910		..		

Anm. Vattenhalt 9,0 %.

1) Antal jordbruksföretag som ingår i skördeberäkningarna. Där antalet understiger 20 utelämnas resultaten (..).

2) Uppgifterna avser arealer med miljöersättning för ekologiska produktionsformer. Areal skördad som grönfoder ingår ej. Den redovisas i tabell 24.

3) Total grödareal har redovisats i Statistiskt meddelande JO 16 SM 1001. Areal skördad som grönfoder ingår ej.



**15b. Vårrybs. Skörd 2009. Konventionell odling**

15b. Spring turnip rape. Harvest in 2009. Non-organic farming

Område	Antal undersök- ta företag 1)	Hektar- skörd, kg/ha	Medel- fel, procent	Areal, hektar 2)
<b>Län</b>				
Stockholms	3	..	..	80
Uppsala	2	..	..	180
Södermanlands	1	..	..	80
Östergötlands	4	..	..	110
Jönköpings	2	..	..	0
Kronobergs	2	..	..	0
Kalmar	.	..	..	0
Gotlands	2	..	..	100
Blekinge	-	-	-	-
Skåne	-	-	-	-
Hallands	1	..	..	0
Västra Götalands	6	..	..	250
Värmlands	8	..	..	220
Örebro	2	..	..	60
Västmanlands	-	-	-	30
Dalarnas	22	1 320	3,3	430
Gävleborgs	4	..	..	140
Västernorrlands	-	-	-	-
Jämtlands	1	..	..	0
Västerbottens	1	..	..	10
Norrbottnens	2	..	..	40
<b>Produktionsområden</b>				
Götalands södra slättbygder	-	-	-	-
Götalands mellanbygder	2	..	..	100
Götalands norra slättbygder	8	..	..	250
Svealands slättbygder	12	..	..	540
Götalands skogsbygder	6	..	..	170
Mellersta Sveriges skogsb	30	1 250	3,4	660
Nedre Norrland	2	..	..	60
Övre Norrland	3	..	..	50
<b>Hela Riket</b>				
2009	63	1 380	3,6	1 830
2008	82	1 500	3,0	2 130
2007	80	1 550	4,8	2 640
2006	164	1 330	3,0	5 230
2005	176	1 440	2,6	5 520
2004	195	1 790	1,6	7 160
Genomsnitt 2004–2008		1 520		4 540

Anm. Vattenhalt 9,0 %.

1) Antal jordbruksföretag som ingår i skördeberäkningarna. Där antalet understiger 20 utelämnas resultaten (..).

2) Areal skördad som grönfoder ingår ej.

**16a. Oljelin. Skörd 2009. Ekologisk odling**  
 16a. Oil flax. Harvest in 2009. Organic farming

Område	Antal undersökta företag <sup>1)</sup>	Hektar-skörd, kg/ha	Medel-fel, procent	Areal, hektar <sup>2)</sup>	Andel av total grödareal <sup>3)</sup>	Total skörd, ton	Medel-fel, procent	Ekol/konv hektarskörd, procent
<b>Län</b>								
Stockholms	-	-	-	-	-	-	-	-
Uppsala	-	-	-	10	0,7	..	..	..
Södermanlands	-	-	-	-	-	-	-	-
Östergötlands	-	-	-	-	-	-	-	-
Jönköpings	1	..	..	0	78,0	..	..	..
Kronobergs	-	-	-	-	-	-	-	-
Kalmar	-	-	-	10	..	..	..	..
Gotlands	1	..	..	0	3,4	..	..	..
Blekinge	-	-	-	-	-	-	-	-
Skåne	-	-	-	0	0,1	..	..	..
Hallands	-	-	-	-	-	-	-	-
Västra Götalands	2	..	..	90	5,1	..	..	..
Värmlands	-	-	-	-	-	-	-	-
Örebro	-	-	-	-	-	-	-	-
Västmanlands	-	-	-	-	-	-	-	-
Dalarnas	-	-	-	-	-	-	-	-
Gävleborgs	-	-	-	-	-	-	-	-
Västernorrlands	-	-	-	-	-	-	-	-
Jämtlands	-	-	-	-	-	-	-	-
Västerbottens	-	-	-	-	-	-	-	-
Norrbottnens	-	-	-	-	-	-	-	-
<b>Produktionsområden</b>								
Götalands södra slättbygder	-	-	-	-	-	-	-	-
Götalands mellanbygder	1	..	..	10	10,3	..	..	..
Götalands norra slättbygder	2	..	..	90	1,6	..	..	..
Svealands slättbygder	-	-	-	10	0,2	..	..	..
Götalands skogsbygder	1	..	..	0	1,1	..	..	..
Mellersta Sveriges skogsb	-	-	-	-	-	-	-	-
Nedre Norrland	-	-	-	-	-	-	-	-
Övre Norrland	-	-	-	-	-	-	-	-
<b>Hela Riket</b>								
2009	4	..	..	110	1,1	..	..	..
2008	12	..	..	280	7,9	..	..	..
2007	16	..	..	530	12,3	..	..	..
2006	18	..	..	440	5,1	..	..	..
2005	29	660	8,3	770	7,8	500	8,6	40
2004	16	..	..	410	7,1	..	..	..
Genomsnitt 2004–2008		..	..	490		..	..	

Anm. Vattenhalt 9,0 %.

1) Antal jordbruksföretag som ingår i skördeberäkningarna. Där antalet understiger 20 utelämnas resultaten (..).

2) Uppgifterna avser arealer med miljöersättning för ekologiska produktionsformer. Areal skördad som grönfoder ingår ej. Den redovisas i tabell 24.

3) Total grödareal har redovisats i Statistiskt meddelande JO 16 SM 1001. Areal skördad som grönfoder ingår ej.

**16b. Oljelin. Skörd 2009. Konventionell odling**  
 16b. Oil flax. Harvest in 2009. Non-organic farming

Område	Antal undersök- ta företag 1)	Hektar- skörd, kg/ha	Medel- fel, procent	Areal, hektar 2)
<b>Län</b>				
Stockholms	14	..	..	590
Uppsala	15	..	..	770
Södermanlands	32	1 810	2,5	1 380
Östergötlands	90	2 070	1,9	4 250
Jönköpings	-	-	-	-
Kronobergs	-	-	-	-
Kalmar	1	..	..	0
Gotlands	-	-	-	60
Blekinge	-	-	-	-
Skåne	2	..	..	170
Hallands	3	..	..	40
Västra Götalands	38	1 680	1,9	1 750
Värmlands	-	-	-	-
Örebro	14	..	..	500
Västmanlands	4	..	..	280
Dalarnas	-	-	-	-
Gävleborgs	-	-	-	-
Västernorrlands	-	-	-	-
Jämtlands	-	-	-	-
Västerbottens	-	-	-	-
Norrbottnens	-	-	-	-
<b>Produktionsområden</b>				
Götalands södra slättbygder	4	..	..	170
Götalands mellanbygder	1	..	..	100
Götalands norra slättbygder	118	1 970	1,6	5 660
Svealands slättbygder	79	1 830	1,5	3 470
Götalands skogsbygder	2	..	..	70
Mellersta Sveriges skogsb	9	..	..	330
Nedre Norrland	-	-	-	-
Övre Norrland	-	-	-	-
<b>Hela Riket</b>				
2009	213	1 920	1,1	9 790
2008	79	1 530	2,9	3 240
2007	103	1 680	3,0	3 790
2006	179	1 430	2,0	8 220
2005	232	1 660	1,6	9 060
2004	138	2 080	1,6	5 300
Genomsnitt 2004–2008		1 680		5 920

Anm. Vattenhalt 9,0 %.

1) Antal jordbruksföretag som ingår i skördeberäkningarna. Där antalet understiger 20 utelämnas resultaten (..).

2) Areal skördad som grönfoder ingår ej.

**17a. Matpotatis. Skörd 2009. Ekologisk odling**

17a. Table potatoes. Harvest in 2009. Organic farming

Område	Antal undersökta företag <sup>1)</sup>	Hektar-skörd red kg/ha <sup>2)</sup>	Medel-fel, procent	Areal, hektar <sup>3)</sup>	Andel av total grödareal	Total skörd, ton <sup>2)</sup>	Medel-fel, procent	Ekol/konv hektarskörd, procent
<b>Län</b>								
Stockholms	3	..	..	10	7,9	..	..	..
Uppsala	4	..	..	30	10,5	..	..	..
Södermanlands	1	..	..	10	14,5	..	..	..
Östergötlands	4	..	..	30	1,6	..	..	..
Jönköpings	3	..	..	10	2,4	..	..	..
Kronobergs	2	..	..	10	6,2	..	..	..
Kalmar	7	..	..	20	5,1	..	..	..
Gotlands	13	..	..	200	21,1	..	..	..
Blekinge	2	..	..	20	9,8	..	..	..
Skåne	17	..	..	110	1,7	..	..	..
Hallands	3	..	..	20	0,8	..	..	..
Västra Götalands	24	10 560	11,3	110	3,9	1 200	11,3	34
Värmlands	9	..	..	40	8,3	..	..	..
Örebro	4	..	..	10	2,0	..	..	..
Västmanlands	1	..	..	0	3,3	..	..	..
Dalarnas	18	..	..	110	11,8	..	..	..
Gävleborgs	14	..	..	100	33,2	..	..	..
Västernorrlands	11	..	..	20	13,2	..	..	..
Jämtlands	8	..	..	20	13,4	..	..	..
Västerbottens	5	..	..	10	2,3	..	..	..
Norrbottnens	9	..	..	30	4,5	..	..	..
<b>Produktionsområden</b>								
Götalands södra slättbygder	11	..	..	80	1,4	..	..	..
Götalands mellanbygder	26	15 680	1,6	270	5,9	4 200	1,6	53
Götalands norra slättbygder	8	..	..	90	2,1	..	..	..
Svealands slättbygder	11	..	..	70	4,8	..	..	..
Götalands skogsbygder	26	8 420	11,8	90	7,3	800	11,8	30
Mellersta Sveriges skogsb	27	8 110	3,3	120	12,9	1 000	3,3	39
Nedre Norrland	39	8 660	2,6	180	16,7	..	..	..
Övre Norrland	14	..	..	40	4,2	..	..	..
<b>Hela Riket</b>								
2009	162	12 140	1,8	930	4,7	11 200	1,8	41
2008	161	15 970	2,0	890	4,6	14 300	2,0	55
2007	170	13 280	1,3	790	4,3	10 500	1,3	50
2006	166	13 300	2,0	870	4,3	11 500	2,0	50
2005	162	11 200	2,7	960	4,4	10 800	2,7	39
2004	177	13 040	1,6	970	4,2	12 600	1,6	46
Genomsnitt 2004–2008		13 360		900		11 900		

1) Antal jordbruksföretag som ingår i skördeberäkningarna. Där antalet understiger 20 utelämnas resultaten (..).

2) Reducerad för små (&lt;35 mm), rötskadade eller grönfärgade knölar.

3) Uppgifterna avser arealer med miljöersättning för ekologiska produktionsformer.

**17b. Matpotatis. Skörd 2009. Konventionell odling**  
 17b. Table potatoes. Harvest in 2009. Non-organic farming

Område	Antal undersökta företag <sup>1)</sup>	Hektar-skörd red, kg/ha <sup>2)</sup>	Medel-fel, procent	Areal, hektar
<b>Län</b>				
Stockholms	5	..	..	100
Uppsala	13	..	..	240
Södermanlands	5	..	..	80
Östergötlands	68	32 820	1,2	1 790
Jönköpings	15	..	..	260
Kronobergs	10	..	..	90
Kalmar	25	29 920	4,4	460
Gotlands	30	32 000	1,3	750
Blekinge	14	..	..	150
Skåne	267	30 920	1,4	6 490
Hallands	71	38 110	1,3	2 160
Västra Götalands	83	31 080	1,2	2 770
Värmlands	28	21 380	3,8	470
Örebro	31	28 600	3,7	660
Västmanlands	5	..	..	50
Dalarnas	45	23 750	2,2	850
Gävleborgs	23	15 820	8,6	200
Västernorrlands	17	..	..	150
Jämtlands	11	..	..	140
Västerbottens	33	17 400	1,5	380
Norrbottens	37	17 460	1,8	550
<b>Produktionsområden</b>				
Götalands södra slättbygder	200	34 910	1,4	5 360
Götalands mellanbygder	187	29 640	1,2	4 260
Götalands norra slättbygder	130	32 270	0,7	4 010
Svealands slättbygder	72	24 980	2,2	1 370
Götalands skogsbygder	61	28 410	2,4	1 150
Mellersta Sveriges skogsb	44	20 530	2,6	810
Nedre Norrland	70	19 190	3,9	880
Övre Norrland	72	17 400	1,2	950
<b>Hela Riket</b>				
2009	836	29 590	0,7	18 780
2008	817	29 140	0,7	18 700
2007	900	26 980	0,7	19 540
2006	948	26 780	0,8	19 350
2005	1 059	28 880	0,8	21 120
2004	1 048	28 320	0,8	22 040
Genomsnitt 2004–2008		28 020		20 150

1) Antal jordbruksföretag som ingår i skördeberäkningarna. Där antalet understiger 20 utelämnas resultaten (..).

2) Reducerad för små (<35 mm), rötskadade eller grönfärgade knölar.

**18a. Slättervall. Första skörd 2009. Ekologisk odling**

18a. Temporary grasses. First cut in 2009. Organic farming

Område	Antal undersökta företag <sup>1)</sup>	Inbärgad 1:a skörd, kg/ha	Medelfel, procent	Areal 1:a skörd, hektar <sup>2)</sup>	Medelfel, procent	Total inbärgad 1:a skörd, ton	Medelfel, procent
<b>Län</b>							
Stockholms	11	..	..	..	..	..	..
Uppsala	18	..	..	..	..	..	..
Södermanlands	20	2 460	8,6	8 630	9,0	21 300	12,4
Östergötlands	25	2 640	7,7	18 340	3,7	48 400	8,6
Jönköpings	17	..	..	..	..	..	..
Kronobergs	11	..	..	..	..	..	..
Kalmar	18	..	..	..	..	..	..
Gotlands	14	..	..	..	..	..	..
Blekinge	2	..	..	..	..	..	..
Skåne	23	3 350	8,8	7 680	9,1	25 700	12,6
Hallands	20	2 840	7,9	4 030	7,5	11 500	10,9
Västra Götalands	71	2 490	8,3	40 980	3,3	102 200	9,0
Värmlands	35	2 850	7,1	17 300	4,8	49 300	8,6
Örebro	12	..	..	..	..	..	..
Västmanlands	7	..	..	..	..	..	..
Dalarnas	20	2 700	13,2	9 520	3,2	25 700	13,6
Gävleborgs	26	2 850	9,0	10 500	4,2	29 900	9,9
Västernorrlands	15	..	..	..	..	..	..
Jämtlands	15	..	..	..	..	..	..
Västerbottens	14	..	..	..	..	..	..
Norrbottnens	9	..	..	..	..	..	..
<b>Produktionsområden</b>							
Götalands södra slättbygder	26	3 050	10,7	2 590	9,2	7 900	14,1
Götalands mellanbygder	30	3 460	19,0	14 450	3,6	50 100	19,3
Götalands norra slättbygder	47	2 520	13,8	28 860	3,5	72 600	14,3
Svealands slättbygder	77	2 490	11,4	38 020	4,2	94 600	12,1
Götalands skogsbygder	90	2 700	9,5	51 970	2,6	140 600	9,9
Mellersta Sveriges skogsb	52	2 800	17,4	26 500	3,3	74 100	17,7
Nedre Norrland	55	3 030	15,2	29 580	2,1	89 800	15,3
Övre Norrland	26	2 370	28,6	11 210	1,8	26 500	28,6
<b>Hela Riket</b>							
2009	403	2 740	5,5	203 480	1,3	557 300	5,6
2008	391	2 340	4,0	210 580	2,2	493 600	4,5
2007	412	2 760	2,5	222 820	1,6	613 800	2,9
2006	409	2 530	2,4	269 640	1,8	666 100	3,0
2005	405	2 780	2,5	259 130	1,9	719 600	3,1
2004	413	2 720	2,7	220 900	2,1	601 500	3,4
Genomsnitt 2004–2008		2 630		236 610		618 900	

Anm. Vattenhalt 16,5 %.

1) Antal jordbruksföretag som ingår i skördeberäkningarna. Där antalet understiger 20 utelämnas resultaten (...).

2) Uppgifterna avser arealer med miljöersättning för ekologiska produktionsformer. Arealen slättervall har skattats genom att minska den totala vallarealen med andelen betesvall och ej utnyttjad vall.

**18b. Slåttervall. Första skörd 2009. Konventionell odling**  
 18b. Temporary grasses. First cut in 2009. Non-organic farming

Område	Antal undersök- ta företag 1)	Hektar- skörd, kg/ha	Medel- fel, procent	Areal, hektar 2)
<b>Län</b>				
Stockholms	21	3 160	9,2	20 380
Uppsala	21	3 760	8,5	26 880
Södermanlands	23	3 150	8,8	22 080
Östergötlands	25	3 620	6,8	39 680
Jönköpings	39	3 740	7,8	44 660
Kronobergs	14	..	..	..
Kalmar	35	3 660	7,7	51 450
Gotlands	19	..	..	..
Blekinge	15	..	..	..
Skåne	78	4 070	5,0	75 130
Hallands	33	3 440	8,1	32 780
Västra Götalands	71	3 440	5,9	89 750
Värmlands	20	2 380	17,6	28 370
Örebro	16	..	..	..
Västmanlands	10	..	..	..
Dalarnas	11	..	..	..
Gävleborgs	28	3 680	16,2	27 650
Västernorrlands	21	3 230	11,2	27 780
Jämtlands	10	..	..	..
Västerbottens	36	2 900	6,8	40 030
Norrbottnens	9	..	..	..
<b>Produktionsområden</b>				
Götalands södra slättbygder	48	4 110	9,1	34 320
Götalands mellanbygder	68	4 380	4,6	90 320
Götalands norra slättbygder	41	3 430	6,5	51 340
Svealands slättbygder	93	3 530	4,9	99 220
Götalands skogsbygder	165	3 500	3,6	208 340
Mellersta Sveriges skogsb	38	3 040	9,7	59 000
Nedre Norrland	52	3 380	10,5	71 880
Övre Norrland	50	2 810	7,2	62 720
<b>Hela Riket</b>				
2009	555	3 530	2,2	676 300
2008	523	2 780	3,2	650 740
2007	519	3 450	2,0	602 860
2006	499	3 190	2,0	533 040
2005	457	3 720	1,9	515 380
2004	533	3 520	1,9	518 620
Genomsnitt 2004–2008		3 330		564 130

Anm. Vattenhalt 16,5 %.

1) Antal jordbruksföretag som ingår i skördeberäkningarna. Där antalet understiger 20 utelämnas resultaten (..).

2) Arealen slåttervall har skattats genom att minska den totala vallarealen med andelen betesvall och ej utnyttjad vall.

**19a. Slättervall. Återväxt och total inbärgad vallskörd 2009. Ekologisk odling**

19a. Temporary grasses. Regrowth and total production in 2009. Organic farming

Område	Inbärgad återväxt, kg/ha <sup>1,2)</sup>	Medelfel, procent	Total inbärgad återväxtskörd, ton <sup>1,2)</sup>	Medelfel, procent	Inbärgad vallskörd, kg/ha <sup>1)</sup>	Ekol/konv hektarskörd, procent	Total inbärgad vallskörd, ton <sup>1)</sup>
<b>Län</b>							
Stockholms	..	..	..	..	..	..	..
Uppsala	..	..	..	..	..	..	..
Södermanlands	..	..	..	..	..	..	..
Östergötlands	2 200	14,6	40 400	15,1	4 840	73	88 800
Jönköpings	..	..	..	..	..	..	..
Kronobergs	..	..	..	..	..	..	..
Kalmar	..	..	..	..	..	..	..
Gotlands	..	..	..	..	..	..	..
Blekinge	..	..	..	..	..	..	..
Skåne	..	..	..	..	..	..	..
Hallands	..	..	..	..	..	..	..
Västra Götalands	2 330	11,0	95 300	11,5	4 820	70	197 500
Värmlands	1 030	23,5	17 900	24,0	3 880	..	67 200
Örebro	..	..	..	..	..	..	..
Västmanlands	..	..	..	..	..	..	..
Dalarnas	..	..	..	..	..	..	..
Gävleborgs	..	..	..	..	..	..	..
Västernorrlands	..	..	..	..	..	..	..
Jämtlands	..	..	..	..	..	..	..
Västerbottens	..	..	..	..	..	..	..
Norrbottens	..	..	..	..	..	..	..
<b>Produktionsområden</b>							
Götalands södra slättbygder	2 650	10,7	6 900	14,1	5 700	82	14 800
Götalands mellanbygder	2 470	19,0	35 700	19,3	5 940	85	85 800
Götalands norra slättbygder	2 290	13,8	66 000	14,3	4 800	68	138 600
Svealands slättbygder	1 710	11,4	65 100	12,1	4 200	76	159 700
Götalands skogsbygder	2 000	9,5	103 800	9,9	4 700	76	244 400
Mellersta Sveriges skogsb	1 510	17,4	39 900	17,7	4 300	97	114 100
Nedre Norrland	870	15,2	25 800	15,3	3 900	81	115 500
Övre Norrland	..	..	..	..	..	..	..
<b>Hela Riket</b>							
2009	1 690	5,5	343 800	5,6	4 430	76	901 100
2008	1 890	10,1	397 400	10,3	4 230	84	890 900
2007	1 000	6,5	222 600	6,7	3 750	70	836 400
2006	1 120	6,7	302 300	7,0	3 650	74	968 300
2005	960	8,2	248 600	8,4	3 740	67	968 200
2004	920	6,8	202 800	7,1	3 640	66	804 300
Genomsnitt 2004–2008	1 180		274 740		3 800		893 600

Anm. Vattenhalt 16,5 %.

1) Antal jordbruksföretag som ingår i skördeberäkningarna. Där antalet understiger 20 utelämnas resultaten (..).

2) Återväxtskörden per hektar har beräknats utslagen på den totala slättervallsarealen, dvs. hela arealen och ej enbart den där återväxten tillvaratas.



**19b. Slåttervall. Återväxt och inbärgad vallskörd 2009. Konventionell odling**

19b. Temporary grasses. Regrowth and total yield per hectare in 2009. Non-organic farming

Område	Återväxt, hektar- skörd, kg/ha <sup>1, 2)</sup>	Medel- fel, procent	Inbärgad vallskörd, kg/ha <sup>1, 2)</sup>
<b>Län</b>			
Stockholms	..	..	..
Uppsala	..	..	..
Södermanlands	..	..	..
Östergötlands	2 990	16,8	6 610
Jönköpings	2 530	15,7	6 270
Kronobergs	..	..	..
Kalmar	2 540	16,7	6 200
Gotlands	..	..	..
Blekinge	..	..	..
Skåne	2 930	12,7	7 000
Hallands	2 900	17,2	6 340
Västra Götalands	3 400	12,0	6 840
Värmlands	..	..	..
Örebro	..	..	..
Västmanlands	..	..	..
Dalarnas	..	..	..
Gävleborgs	2 240	31,8	5 920
Västernorrlands	..	..	..
Jämtlands	..	..	..
Västerbottens	1 410	17,0	4 310
Norrbottens	..	..	..
<b>Produktionsområden</b>			
Götalands södra slättbygder	2 840	16,2	6 940
Götalands mellanbygder	2 610	12,6	6 980
Götalands norra slättbygder	3 620	12,2	7 050
Svealands slättbygder	1 980	11,6	5 500
Götalands skogsbygder	2 670	8,1	6 170
Mellersta Sveriges skogsb	1 390	24,7	4 430
Nedre Norrland	1 460	29,1	4 840
Övre Norrland	1 170	15,8	3 980
<b>Hela Riket</b>			
2009	2 280	5,0	5 810
2008	2 280	5,9	5 060
2007	1 930	4,6	5 390
2006	1 770	5,0	4 960
2005	1 820	4,5	5 540
2004	1 970	4,0	5 490
Genomsnitt 2004–2008	1 950		5 290

Anm. Vattenhalt 16,5 %.

1) Där antalet företag i bearbetningen understiger 20 utelämnas resultaten (..).

2) Återväxtskörden per hektar har beräknats utslagen på den totala slåttervallsarealen, dvs. hela arealen och ej enbart den där återväxten tillvaratas.

**20. Slåttervall och betesvall. Ekologisk odling. Arealfördelning 2009, procent**

20. Temporary grasses and grazings. Organic farming. Distribution of acreage in 2009, per cent

Område	Antal undersökta företag	Andel slåttervall av total vallareal, procent	Andel betesvall av total vallareal, procent	Andel ej utnyttj. vall av total vallareal, procent	Areal slåtter- och betesvall, hektar	Andel av total grödareal, procent <sup>1)</sup>
<b>Län</b>						
Stockholms	14	..	..	..	..	..
Uppsala	19	..	..	..	..	..
Södermanlands	21	67,7	32,3	0,0	12 750	28,5
Östergötlands	26	88,8	11,1	0,1	20 660	29,1
Jönköpings	24	80,3	18,6	1,1	13 500	20,3
Kronobergs	11	..	..	..	..	..
Kalmar	19	..	..	..	..	..
Gotlands	17	..	..	..	..	..
Blekinge	2	..	..	..	..	..
Skåne	27	64,4	35,3	0,3	11 920	10,9
Hallands	22	66,6	31,5	1,9	6 060	12,8
Västra Götalands	87	77,6	20,8	1,6	52 830	29,3
Värmlands	41	75,9	21,0	3,1	22 780	36,5
Örebro	13	..	..	..	..	..
Västmanlands	9	..	..	..	..	..
Dalarnas	20	90,9	8,6	0,5	10 470	29,4
Gävleborgs	26	81,1	18,1	0,8	12 950	28,7
Västernorrlands	16	..	..	..	..	..
Jämtlands	15	..	..	..	..	..
Västerbottens	15	..	..	..	..	..
Norrbottnens	11	..	..	..	..	..
<b>Produktionsområden</b>						
Götalands södra slättbygder	29	65,1	31,3	3,5	3 980	7,6
Götalands mellanbygder	34	81,4	17,7	0,9	17 750	14,3
Götalands norra slättbygder	53	83,1	15,5	1,3	34 710	31,5
Svealands slättbygder	84	73,1	25,9	1,0	52 040	26,7
Götalands skogsbygder	110	79,1	20,0	0,9	65 720	20,4
Mellersta Sveriges skogsb	58	78,1	19,2	2,7	33 920	30,3
Nedre Norrland	58	86,0	13,9	0,1	34 400	28,7
Övre Norrland	29	94,0	5,4	0,6	11 920	14,0
<b>Hela Riket</b>						
2009	455	80,0	18,9	1,1	254 430	22,7
2008	468	78,9	19,6	1,5	266 760	23,9
2007	475	77,8	20,8	1,4	286 340	26,5
2006	472	75,0	23,7	1,3	359 730	34,1
2005	470	74,5	22,9	2,6	347 700	33,8
2004	478	76,3	22,0	1,7	289 490	31,0

1) Andel ekologisk areal (med miljöersättning för ekologiska produktionsformer) av total slåtter- och betesvallsareal.

**21. Ekologisk och konventionell odling. Obärgad areal 2009****Procent av grödarealen**

21. Organic and non-organic farming. Area not harvested in 2009

Per cent of the crop area

Område	Spannmål <sup>1)</sup>		Raps och rybs		Oljelin	
	Procent		Procent		Procent	
	Ekologisk	Konvent.	Ekologisk	Konvent.	Ekologisk	Konvent.
<b>Län</b>						
Stockholms	2,3	1,0	..	3,6	-	..
Uppsala	1,5	0,9	..	1,5	..	..
Södermanlands	1,2	0,2	..	3,5	-	1,6
Östergötlands	0,2	0,2	..	3,3	-	0,1
Jönköpings	1,2	0,2	..	..	..	-
Kronobergs	0,8	0,7	..	..	-	-
Kalmar	0,6	0,3	..	0,5	..	..
Gotlands	0,9	1,4	..	1,8	..	..
Blekinge	0,4	0,0	..	0,0	-	-
Skåne	0,2	0,0	..	0,1	..	..
Hallands	0,0	0,0	..	0,5	-	..
Västra Götalands	0,8	0,7	9,0	0,9	..	0,3
Värmlands	5,5	2,1	..	4,1	-	-
Örebro	0,7	0,7	..	1,2	-	..
Västmanlands	0,4	1,5	..	4,0	-	..
Dalarnas	3,8	1,1	..	2,2	-	-
Gävleborgs	5,4	3,4	-	..	-	-
Västernorrlands	0,1	4,7	-	-	-	-
Jämtlands	4,0	7,2	-	..	-	-
Västerbottens	1,0	3,2	..	..	-	-
Norrbottens	3,8	0,5	..	..	-	-
<b>Produktionsområden</b>						
Götalands södra slättbygder	0,0	0,0	..	0,0	-	..
Götalands mellanbygder	0,6	0,4	..	0,7	..	..
Götalands norra slättbygder	0,9	0,2	9,4	2,1	..	0,1
Svealands slättbygder	1,2	0,7	..	2,7	..	1,1
Götalands skogsbygder	0,4	1,2	..	0,1	..	..
Mellersta Sveriges skogsbygder	5,4	2,0	..	4,0	-	..
Nedre Norrland	3,8	4,2	-	..	-	-
Övre Norrland	2,1	2,4	..	..	-	-
<b>Hela Riket</b>						
2009	1,4	0,6	8,7	1,2	..	0,5
2008	2,7	0,9	10,6	1,5	..	4,3
2007	1,3	0,5	4,7	0,8	..	3,2
2006	3,9	1,4	8,4	0,7	..	2,6
2005	2,0	0,7	12,1	1,1	21,3	1,7
2004	4,3	1,3	13,4	0,8	..	4,6

Anm. Där antalet företag i bearbetningen understiger 20 utelämnas resultaten (...).

1) Från år 2007 inklusive majs.

**21 forts. Ekologisk och konventionell odling. Obärgad areal 2009****Procent av grödarealen**

21 cont. Organic and non-organic farming. Area not harvested in 2009

Per cent of the crop area

Område	Årter		Åkerbönor		Matpotatis	
	Procent		Procent		Procent	
	Ekologisk	Konvent.	Ekologisk	Konvent.	Ekologisk	Konvent.
<b>Län</b>						
Stockholms	..	0,0	..	..	..	..
Uppsala	3,0	0,8	..	..	..	..
Södermanlands	0,0	1,2	..	..	..	..
Östergötlands	..	1,5	1,0	0	..	0,9
Jönköpings	..	..	..	..	..	..
Kronobergs	..	..	-	-	..	..
Kalmar	..	0,0	..	..	..	0,6
Gotlands	..	0,0	..	..	..	2,3
Blekinge	-	..	-	-	..	..
Skåne	..	..	..	..	..	0,4
Hallands	..	..	..	..	..	0,1
Västra Götalands	6,9	9,0	9,3	6,4	1,0	0,8
Värmlands	..	..	..	..	..	10,9
Örebro	..	0,7	..	..	..	2,9
Västmanlands	8,7	1,0	..	..	..	..
Dalarnas	..	..	..	..	..	6,7
Gävleborgs	..	..	..	..	..	3,7
Västernorrlands	-	..	..	-	..	..
Jämtlands	..	..	..	-	..	..
Västerbottens	-	-	-	-	..	3,3
Norrbottnens	-	-	-	-	..	0,8
<b>Produktionsområden</b>						
Götalands södra slättbygder	..	..	..	..	..	0,3
Götalands mellanbygder	..	0,0	..	..	2,3	0,8
Götalands norra slättbygder	4,9	1,1	8,2	3,2	..	0,6
Svealands slättbygder	5,9	1,1	1,1	..	..	6,1
Götalands skogsbygder	..	25,0	1,0	..	1,0	1,5
Mellersta Sveriges skogsbygder	..	..	..	..	18,2	8,3
Nedre Norrland	..	..	..	..	11,0	4,2
Övre Norrland	-	-	-	-	..	1,8
<b>Hela Riket</b>						
2009	5,3	2,3	6,3	2,5	6,2	1,6
2008	8,6	5,9	4,0	5,4	3,2	1,6
2007	5,2	3,0	2,1	0,0	4,8	4,8
2006	2,2	3,5	4,1	2,4	1,2	1,3
2005	3,4	1,4	5,2	0,9	3,3	1,2
2004	6,8	2,9	8,7	1,2	5,5	1,9

Anm. Där antalet företag i bearbetningen understiger 20 utelämnas resultaten (...).

1) 2004 är första året som grödan ingår i skördestatistiken.

**22. Spannmål. Areal skördad som grönfoder 2009****Hektar och procent av total areal med miljöstöd för ekologisk odling <sup>1)</sup>**

22. Cereals. Area harvested as green fodder in 2009

Hectares and per cent of the total crop area with subsidies for organic farming

Område	Höstvete		Vårvete		Råg	
	Grönfoderareal		Grönfoderareal		Grönfoderareal	
	Hektar	Procent	Hektar	Procent	Hektar	Procent
<b>Län</b>						
Stockholms	10	1,1	10	3,6	..	..
Uppsala	100	4,8	10	0,9	20	7,9
Södermanlands	0	0,0	0	0,9	..	..
Östergötlands	20	0,6	0	0,0	..	..
Jönköpings	..	..	..	..	..	..
Kronobergs	..	..	..	..	..	..
Kalmar	..	..	..	..	..	..
Gotlands	0	0,0	..	..	..	..
Blekinge	..	..	..	..	..	..
Skåne	..	..	10	2,5	20	4,5
Hallands	..	..	..	..	..	..
Västra Götalands	0	0,0	10	0,3	0	0,0
Värmlands	..	..	..	..	..	..
Örebro	..	..	0	0,0	..	..
Västmanlands	20	1,9	0	0,0	..	..
Dalarnas	..	..	10	2,1	..	..
Gävleborgs	..	..	..	..	-	-
Västernorrlands	-	-	..	..	-	-
Jämtlands	-	-	-	-	-	-
Västerbottens	-	-	..	..	-	-
Norrbottens	-	-	-	-	-	-
<b>Produktionsområden</b>						
Götalands södra slättbygder	..	..	0	0,3	0	0,0
Götalands mellanbygder	0	0,0	10	4,3	30	7,4
Götalands norra slättbygder	0	0,0	0	0,0	0	0,0
Svealands slättbygder	130	2,2	30	0,7	20	3,3
Götalands skogsbygder	20	1,3	40	4,7	0	0,0
Mellersta Sveriges skogsbygder	10	0,9	10	0,6	..	..
Nedre Norrland	..	..	..	..	..	..
Övre Norrland	-	-	..	..	-	-
<b>Hela Riket</b>						
2009	170	1,2	140	1,5	50	1,4
2008	70	0,6	250	2,5	10	0,4
2007	40	0,3	200	2,6	60	3,0
2006	100	0,8	160	2,3	60	2,0
2005	120	0,9	160	1,6	60	2,3
2004	30	0,2	60	0,6	30	0,8

Anm. Där antalet företag i bearbetningen understiger 20 utelämnas resultaten (...).

1) Vid framtagning av föreliggande skördestatistik har grödarealerna korrigerats ned om skörd av grönfoder förekommit. Skattad areal skördad som grönfoder redovisas i denna tabell.

**22 forts. Spannmål. Areal skördad som grönfoder 2009****Hektar och procent av total areal med miljöstöd för ekologisk odling <sup>1)</sup>**

22 cont. Cereals. Area harvested as green fodder in 2009

Hectares and per cent of the total crop area with subsidies for organic farming

Område	Höstkorn		Vårkorn		Havre	
	Grönfoderareal		Grönfoderareal		Grönfoderareal	
	Hektar	Procent	Hektar	Procent	Hektar	Procent
<b>Län</b>						
Stockholms	-	-	0	0,0	20	1,8
Uppsala	..	..	110	8,9	90	4,5
Södermanlands	..	..	20	3,4	120	6,2
Östergötlands	-	-	50	7,7	100	5,0
Jönköpings	-	-	100	11,8	240	24,8
Kronobergs	-	-	..	..	90	27,6
Kalmar	..	..	90	14,5	..	..
Gotlands	..	..	160	20,3	20	8,4
Blekinge	-	-	..	..	..	..
Skåne	..	..	90	6,6	160	22,2
Hallands	..	..	50	15,3	120	25,6
Västra Götalands	-	-	100	4,8	1020	8,1
Värmlands	-	-	50	4,4	240	5,6
Örebro	..	..	..	..	20	1,5
Västmanlands	..	..	30	9,0	120	4,5
Dalarnas	-	-	70	6,5	0	0,0
Gävleborgs	-	-	210	12,0	180	21,0
Västernorrlands	-	-	30	3,9	..	..
Jämtlands	-	-	60	6,2	..	..
Västerbottens	-	-	130	19,6	..	..
Norrbottnens	-	-	40	6,2	..	..
<b>Produktionsområden</b>						
Götalands södra slättbygder	..	..	0	0,7	0	0,3
Götalands mellanbygder	..	..	210	12,0	140	21,0
Götalands norra slättbygder	-	-	60	3,7	460	4,5
Svealands slättbygder	..	..	160	4,9	400	3,6
Götalands skogsbygder	-	-	460	15,7	980	18,0
Mellersta Sveriges skogsbygder	..	..	160	7,6	350	9,7
Nedre Norrland	-	-	310	9,6	250	28,9
Övre Norrland	-	-	170	13,0	..	..
<b>Hela Riket</b>						
2009	20	11,6	1 510	8,9	2 760	8,4
2008	..	..	1 980	11,3	2 650	8,0
2007	..	..	1 500	9,5	1 710	5,9
2006	..	..	1 390	8,4	2 570	8,2
2005	..	..	2 060	9,5	3 060	9,1
2004	..	..	540	2,4	920	2,6

Anm. Där antalet företag i bearbetningen understiger 20 utelämnas resultaten (...).

1) Vid framtagnings av föreliggande skördestatistik har grödarealerna korrigerats ned om skörd av grönfoder förekommit. Skattad areal skördad som grönfoder redovisas i denna tabell.

**22 forts. Spannmål. Areal skördad som grönfoder 2009****Hektar och procent av total areal med miljöstöd för ekologisk odling <sup>1)</sup>**

22 cont. Cereals. Area harvested as green fodder in 2009

Hectares and per cent of the total crop area with subsidies for organic farming

Område	Rågvete		Blandsäd		Majs	
	Grönfoderareal		Grönfoderareal		Grönfoderareal	
	Hektar	Procent	Hektar	Procent	Hektar	Procent
<b>Län</b>						
Stockholms	..	..	150	39,6	-	-
Uppsala	..	..	490	38,7	-	-
Södermanlands	..	..	440	64,3	-	-
Östergötlands	50	4,5	510	44,5	..	..
Jönköpings	..	..	650	56,5	..	..
Kronobergs	..	..	260	62,3	..	..
Kalmar	0	0,0	260	72,9	..	..
Gotlands	20	6,8	160	44,7	..	..
Blekinge	..	..	..	..	..	..
Skåne	10	1,4	830	71,8	..	..
Hallands	..	..	420	69,0	..	..
Västra Götalands	180	9,5	3 040	42,1	..	..
Värmlands	..	..	670	64,9	-	-
Örebro	..	..	480	65,9	..	..
Västmanlands	..	..	140	26,1	-	-
Dalarnas	..	..	300	84,1	-	-
Gävleborgs	..	..	830	84,7	..	..
Västernorrlands	..	..	880	97,2	-	-
Jämtlands	..	..	1 050	96,6	-	-
Västerbottens	-	-	460	87,1	-	-
Norrbottnens	-	-	300	95,4	-	-
<b>Produktionsområden</b>						
Götalands södra slättbygder	..	..	330	74,0	..	..
Götalands mellanbygder	20	2,7	690	60,7	..	..
Götalands norra slättbygder	180	8,3	2 490	45,7	..	..
Svealands slättbygder	20	2,0	1 710	48,4	..	..
Götalands skogsbygder	50	5,2	2 550	50,9	..	..
Mellersta Sveriges skogsbygder	..	..	1 010	50,6	..	..
Nedre Norrland	..	..	2 760	94,5	..	..
Övre Norrland	-	-	900	90,9	-	-
<b>Hela Riket</b>						
2009	280	5,3	12 610	58,8	560	94,6
2008	150	3,6	10 780	61,7	460	90,5
2007	110	2,6	10 590	55,3	400	97,6
2006	470	10,0	11 700	64,1	.. 2	.. 2
2005	170	3,9	11 660	61,6	.. 2	.. 2
2004	40	0,8	6 930	37,1	.. 2	.. 2

Anm. Där antalet företag i bearbetningen understiger 20 utelämnas resultaten (...).

1) Vid framtagning av föreliggande skördestatistik har grödarealerna korrigerats ned om skörd av grönfoder förekommit. Skattad areal skördad som grönfoder redovisas i denna tabell.

2) 2007 är första året som majs ingår i skördestatistiken.

**23. Spannmål totalt, ärter och åkerbönor. Areal skördad som grönfoder 2009****Hektar och procent total areal med miljöstöd för ekologisk odling <sup>1)</sup>**

23. Total cereals, peas and field beans. Area harvested as green fodder in 2009

Hectares and per cent of the total crop area with subsidies for organic farming

Område	Spannmål totalt <sup>2)</sup>		Ärter		Åkerbönor	
	Grönfoderareal		Grönfoderareal		Grönfoderareal	
	Hektar	Procent	Hektar	Procent	Hektar	Procent
<b>Län</b>						
Stockholms	190	6,3	..	..	..	..
Uppsala	830	10,5	0	0,0	..	..
Södermanlands	580	10,5	10	3,6	..	..
Östergötlands	840	9,8	0	0,0	0	0,0
Jönköpings	1 030	30,2	..	..	..	..
Kronobergs	390	32,8	..	..	-	-
Kalmar	520	23,9	..	..	..	..
Gotlands	450	17,0	..	..	..	..
Blekinge	90	18,2	-	-	-	-
Skåne	1 240	23,2	..	..	..	..
Hallands	620	26,5	..	..	..	..
Västra Götalands	4 400	14,0	0	0,6	0	0,0
Värmlands	960	13,4	..	..	..	..
Örebro	560	19,2	..	..	..	..
Västmanlands	320	4,9	0	0,0	..	..
Dalarnas	380	13,4	..	..	..	..
Gävleborgs	1 220	31,6	..	..	..	..
Västernorrlands	980	56,1	-	-	-	-
Jämtlands	1 110	52,6	-	-	-	-
Västerbottens	650	44,1	-	-	-	-
Norrbottens	370	36,7	-	-	-	-
<b>Produktionsområden</b>						
Götalands södra slättbygder	360	10,9	..	..	..	..
Götalands mellanbygder	1 360	21,9	10	4,1	..	..
Götalands norra slättbygder	3 290	11,3	0	0,0	0	0,0
Svealands slättbygder	2 530	8,7	10	1,2	0	1,9
Götalands skogsbygder	4 240	25,5	..	..	10	2,0
Mellersta Sveriges skogsbygder	1 540	15,9	..	..	..	..
Nedre Norrland	3 340	46,9	-	-	-	-
Övre Norrland	1 160	44,0	-	-	-	-
<b>Hela Riket</b>						
2009	18 110	17,4	60	2,1	0	0,6
2008	16 350	16,6	80	3,1	20	0,6
2007	14 630	16,0	10	20,4	20	0,6
2006	16 450	17,5	180	4,3	40	1,0
2005	17 300	16,5	100	1,8	160	3,6
2004	8 550	8,0	300	4,8	30	0,8

Anm. Där antalet företag i bearbetningen understiger 20 utelämnas resultaten (...).

1) Vid framtagning av föreliggande skördestatistik har grödarealerna korrigerats ned om skörd av grönfoder förekommit. Skattad areal skördad som grönfoder redovisas i denna tabell.

2) Från år 2007 inklusive majs.



**24. Raps/rybs och oljelin. Areal skördad som grönfoder 2009**  
**Hektar och procent total areal med miljöstöd för ekologisk odling <sup>1)</sup>**

24. Rape/turnip rape and oil flax. Area harvested as green fodder in 2009  
 Hectares and per cent of the total crop area with subsidies for organic farming

Område	Raps och rybs		Oljelin	
	Grönfoderareal		Grönfoderareal	
	Hektar	Procent	Hektar	Procent
<b>Län</b>				
Stockholms	..	..	-	-
Uppsala	..	..	-	-
Södermanlands	..	..	-	-
Östergötlands	..	..	-	-
Jönköpings	..	..	-	-
Kronobergs	..	..	-	-
Kalmar	..	..	-	-
Gotlands	..	..	-	-
Blekinge	..	..	-	-
Skåne	..	..	-	-
Hallands	..	..	-	-
Västra Götalands	0	0,0	-	-
Värmlands	..	..	-	-
Örebro	..	..	-	-
Västmanlands	..	..	-	-
Dalarnas	..	..	-	-
Gävleborgs	-	-	-	-
Västernorrlands	-	-	-	-
Jämtlands	-	-	-	-
Västerbottens	..	..	-	-
Norrbottnens	..	..	-	-
<b>Produktionsområden</b>				
Götalands södra slättbygder	..	..	-	-
Götalands mellanbygder	..	..	-	-
Götalands norra slättbygder	20	2,5	-	-
Svealands slättbygder	..	..	-	-
Götalands skogsbygder	..	-	-	-
Mellersta Sveriges skogsbygder	..	..	-	-
Nedre Norrland	-	-	-	-
Övre Norrland	..	..	-	-
<b>Hela Riket</b>				
2009	170	8,4	-	-
2008	30	1,0	10	3,1
2007	50	1,5	..	..
2006	220	5,0	..	..
2005	160	3,8	20	2,6
2004	0	0,1	..	..

Anm. Där antalet företag i bearbetningen understiger 20 utelämnas resultaten (..).

1) Vid framtagning av föreliggande skördestatistik har grödarealerna korrigerats ned om skörd av grönfoder förekommit. Skattad areal skördad som grönfoder redovisas i denna tabell.

## 25. Spannmål, trindsäd och oljeväxter 2009. Ekologisk odling. Undersökningens omfattning

### Antal uttagna och undersökta företag samt bortfall

25. Cereals, dried pulses and oilseed crops in 2009. Organic farming. The extent of the survey

Number of farms in the sample, number surveyed and non response

Område	Antal uttagna företag	Antal undersökta företag <sup>1)</sup>	Bortfall av företag	
			Vägran	Annan orsak
<b>Län</b>				
Stockholms	71	66	2	3
Uppsala	157	155	2	0
Södermanlands	110	110	0	0
Östergötlands	185	178	7	0
Jönköpings	69	65	1	3
Kronobergs	41	40	1	0
Kalmar	54	53	1	0
Gotlands	75	69	1	5
Blekinge	25	24	0	1
Skåne	143	137	6	0
Hallands	58	57	1	0
Västra Götalands	212	197	9	6
Värmlands	127	119	7	1
Örebro	71	70	1	0
Västmanlands	125	119	5	1
Dalarnas	66	63	3	0
Gävleborgs	81	76	2	3
Västernorrlands	55	51	2	2
Jämtlands	61	60	0	1
Västerbottens	50	50	0	0
Norrbottens	41	39	0	2
<b>Produktionsområden</b>				
Götalands södra slättbygder	77	75	2	0
Götalands mellanbygder	175	164	6	5
Götalands norra slättbygder	273	258	12	3
Svealands slättbygder	567	549	14	4
Götalands skogsbygder	301	288	7	6
Mellersta Sveriges skogsbygder	200	193	5	2
Nedre Norrland	188	177	5	6
Övre Norrland	96	94	0	2
<b>Hela Riket</b>				
2009	1 877	1 798	51	28
2008	1 878	1 799	40	39
2007	1 869	1 806	36	27
2006	1 808	1 735	46	28
2005	1 603	1 539	31	33
2004	1 601	1 518	39	44

1) I antalet undersökta företag ingår antal svarande samt övertäckning.

**26. Matpotatis 2009. Ekologisk odling. Undersökningens omfattning****Antal uttagna och undersökta företag samt bortfall**

26. Table potatoes in 2009. Organic farming. The extent of the survey

Number of farms in the sample, number surveyed and non response

Område	Antal uttagna företag	Antal undersökta företag <sup>1)</sup>	Bortfall
<b>Län</b>			
Stockholms	3	3	0
Uppsala	4	4	0
Södermanlands	1	1	0
Östergötlands	6	6	0
Jönköpings	3	3	0
Kronobergs	2	2	0
Kalmar	7	7	0
Gotlands	16	15	1
Blekinge	2	2	0
Skåne	21	19	2
Hallands	3	3	0
Västra Götalands	30	27	3
Värmlands	9	9	0
Örebro	5	4	1
Västmanlands	1	1	0
Dalarnas	23	21	2
Gävleborgs	17	15	2
Västernorrlands	12	11	1
Jämtlands	8	8	0
Västerbottens	5	5	0
Norrbottnens	12	10	2
<b>Produktionsområden</b>			
Götalands södra slättbygder	11	11	0
Götalands mellanbygder	33	30	3
Götalands norra slättbygder	13	12	1
Svealands slättbygder	11	11	0
Götalands skogsbygder	29	27	2
Mellersta Sveriges skogsbygder	32	31	1
Nedre Norrland	44	39	5
Övre Norrland	17	15	2
<b>Hela Riket</b>			
2009	190	176	14
2008	186	170	16
2007	186	176	10
2006	200	182	18
2005	200	184	16
2004	209	197	12

1) I antalet undersökta företag ingår antal svarande samt övertäckning.

## 27. Slåttervall och betesvall 2009. Ekologisk odling. Undersökningens omfattning

### Antal uttagna och undersökta företag samt bortfall

27. Temporary grasses and grazings in 2009. Organic farming. The extent of the survey

Number of farms in the sample, number surveyed and non response

Område	Antal uttagna företag	Antal undersökta företag <sup>1)</sup>	Bortfall
<b>Län</b>			
Stockholms	16	14	2
Uppsala	22	20	2
Södermanlands	21	21	0
Östergötlands	32	26	6
Jönköpings	25	24	1
Kronobergs	12	11	1
Kalmar	21	19	2
Gotlands	17	17	0
Blekinge	2	2	0
Skåne	30	27	3
Hallands	23	22	1
Västra Götalands	98	90	8
Värmlands	43	43	0
Örebro	14	13	1
Västmanlands	12	9	3
Dalarnas	24	20	4
Gävleborgs	28	26	2
Västernorrlands	18	16	2
Jämtlands	15	15	0
Västerbottens	15	15	0
Norrbottens	12	11	1
<b>Produktionsområden</b>			
Götalands södra slåttbygder	30	29	1
Götalands mellanbygder	35	34	1
Götalands norra slåttbygder	63	54	9
Svealands slåttbygder	94	87	7
Götalands skogsbygder	123	112	11
Mellersta Sveriges skogsbygder	62	58	4
Nedre Norrland	63	58	5
Övre Norrland	30	29	1
<b>Hela Riket</b>			
2009	500	461	39
2008	526	483	43
2007	527	441	86
2006	521	448	73
2005	525	442	83
2004	522	448	74

1) I antalet undersökta företag ingår antal svarande samt övertäckning.

## **Kartor**

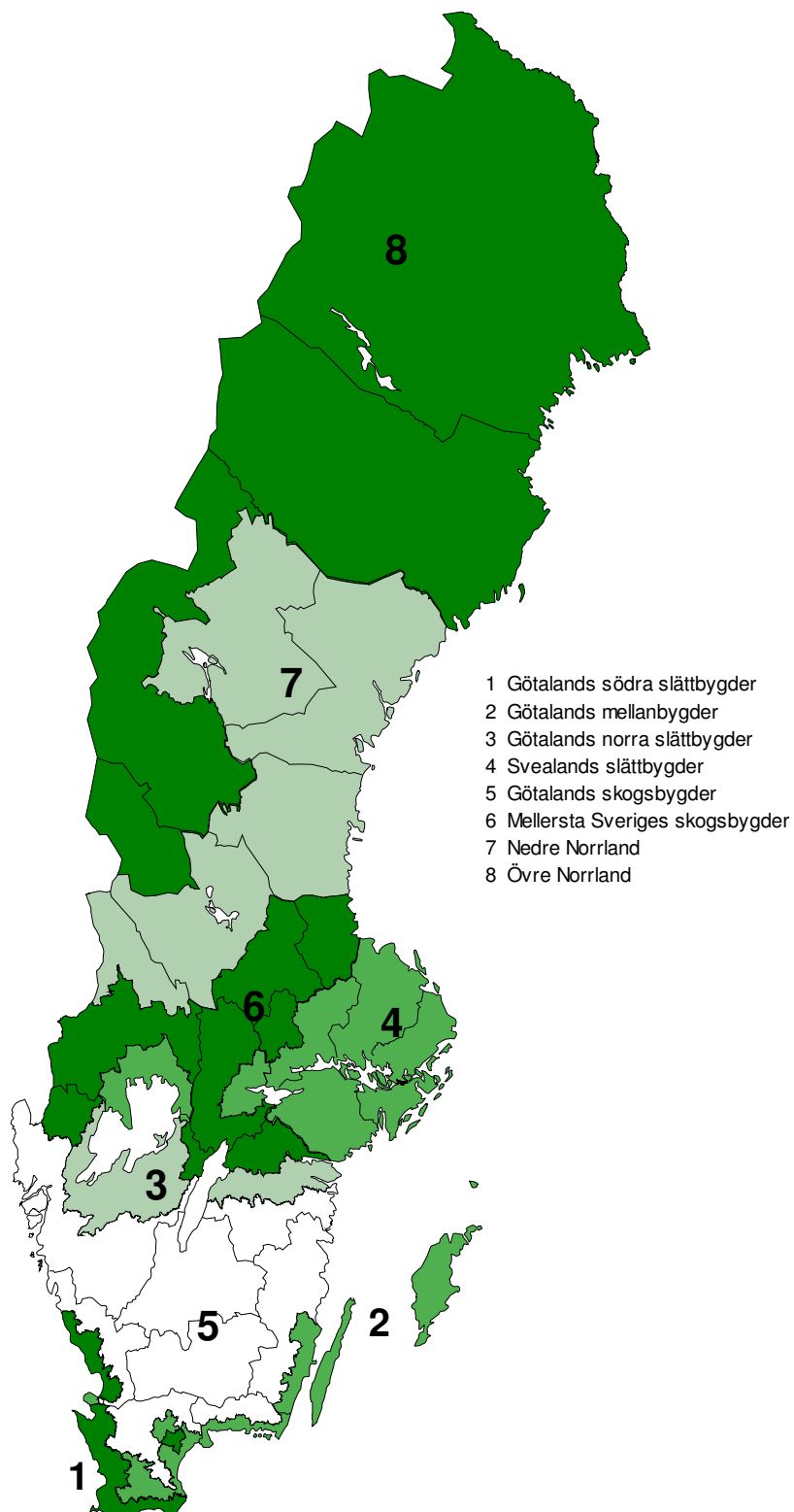
---

## Kartor

---

### 1. Produktionsområden (PO8)

#### 1. Production areas (PO8)



## Fakta om statistiken

---

Sedan 2003 genomförs årligen undersökningar om skörd från arealer med miljöersättning för ekologiska produktionsformer. Genom specialbearbetning av underlaget från de ordinarie skördeundersökningarna beräknas även skörd från konventionell odling.

Totalskördarna i tabellerna avser skörd från arealer med miljöersättning för ekologisk odling under 2009. Hur stor del av denna areal som dessutom är omställd och därmed godkänd för produktion ekologiskt odlade grödor för försäljning, varierar från gröda till gröda.

### Detta omfattar statistiken

#### Definitioner och förklaringar

Den population som statistiken för ekologisk odling ska belysa utgörs av jordbruksföretag med miljöersättning för ekologiska produktionsformer under 2009, som detta år brukade mer än 2,0 ha åkermark eller innehade stora djurbesättningar eller arealer för trädgårdsproduktion.

Den population, som statistiken för konventionell odling ska belysa, utgörs av jordbruksföretag med konventionell odling under 2009, som detta år brukade mer än 2,0 ha åkermark eller innehade stora djurbesättningar eller arealer för trädgårdsproduktion. Statistiken bygger på en specialbearbetning av de ordinarie skördeundersökningarna för 2009. Areal för vilken det inte söktes miljöersättning för ekologiska produktionsformer har vid bearbetningen betraktats som konventionell odling.

Med jordbruksföretag avses en inom jordbruk, husdjurskötsel eller trädgårdsodling bedriven verksamhet under en och samma driftsledning.

För riket totalt och uppdelat på län och produktionsområde redovisas i detta Statistiska meddelande följande huvudvariabler:

- Odlad areal (hektar)
- Totalskörd (ton)
- Hektarskörd (kg/ha)
- Hektarskörd (kg/ha), reducerad (endast för matpotatis)
- Totalskörd (ton) och hektarskörd (kg/ha) för återväxt (för slåttervall)
- Andel ekologisk areal av total grödareal
- Kvot mellan ekologisk och konventionell hektarskörd (procent)
- Obärgad areal (procent)
- Grönfoderareal (hektar och procent)

Utöver detta redovisas uppgifter om urvalsstorlekar m.m.

När hektarskörden beräknas ingår eventuell obärgad areal i skattningen. Stora obärgade arealer sänker därmed den skattade hektarskörden. Hektarskörd för skördad areal redovisas inte.

Uppgifter redovisas för grödorna höstvetete (inklusive speltvetete/dinkelvetete), vårvete, råg, höstkorn, vårkorn, havre, rågvete, blandsäd och majs till mognad, ärter och åkerbönor till mognad, höstraps, vårrops, höstrybs, vårrybs, oljelin, matpotatis och slåttervall.

Med blandsäd avses stråsådesblandningar och stråsåd/baljväxtblandningar för skörd av mogen gröda. Med grönfoder avses skörd av hela växten som grovfoder.

Med trindsäd menas baljväxter som odlas för frönas skull till mogen skörd. Namnet trindsäd kommer av de runda, uppsvällda fröna. I grödgruppen trindsäd ingår ärter och åkerbönor för skörd av mogen gröda. Med ärter avses kokärter och foderärter (ej konservärter).

Till matpotatis räknas förutom färskpotatis och höst- och vinterpotatis för direkt konsumtion även potatis för tillverkning av mos, chips, pommes frites m.m. samt foderpotatis och utsädesodlingar av matpotatissorter.

## **Så görs statistiken**

Som urvalsram har Jordbruksverkets administrativa register för miljöersättning för ekologiska produktionsformer använts. Tre olika urval drogs; ett för spannmål, trindsäd och oljeväxter (1 877 företag), ett för matpotatis (190 företag) och slutligen ett för slåttervall (500 företag).

Vid insamling av uppgifter och vid beräkning av resultat har samma metoder använts som vid den ordinarie officiella skördestatistiken. Jordbrukarna har lämnat sina skördeuppgifter på en särskild internetsida eller genom telefonintervjuer. Från varje jordbruksföretag samlades information in om total bärgad kvantitet av varje gröda. För spannmål omräknas de uppgivna kvantiteterna till 14,0 % vattenhalt. För trindsäd görs omräkning till 15,0 % vattenhalt och för oljeväxter till 9,0 %. För vall omräknas kvantitetsuppgifterna till standardvattenhalten 16,5 %.

Med ledning av varje företags grödarealer framräknades för granskning företagets hektarskörd för varje gröda. Arealuppgifterna är i regel desamma som lantbrukaren redovisat i sin ansökan om miljöersättning tidigare under året. På basis av skattade hektarskördar per redovisningsområde och aktuella grödarealer har totala skördar beräknats.

För beräkning av total skörd för den ekologiska odlingen har grödarealer från Jordbruksverkets administrativa register för miljöersättning för ekologiska produktionsformer använts. För spannmål, trindsäd och oljeväxter har grödarealerna med miljöersättning minskats med arealer skördade som grönfoder.

För matpotatis framräknas reducerade hektarskördar, som erhålls genom att korrigera den totala hektarskörd för bortsortering och småfallande knölar. Reduceringarna sker med hjälp av standardtal, som baseras på uppgifter från 1987-1998 års ordinarie objektiva skördeuppskattningar där både ekologiska och konventionella odlingar ingick. Samma standardtal har använts både för konventionell och ekologisk odling eftersom det inte finns något underlag för beräkning av standardtal för respektive odlingsystem. För matpotatis görs ingen korrigering för småfallande knölar när potatisen skördats som färskpotatis. Hela skörden betraktas som säljbar.

För slåttervall har undersökningen begränsats till att endast omfatta slåttervall, dvs. första skörd samt återväxt på slåttervallen. Återväxt som tillvaratagits genom bete eller rena betesvallar ingår inte. Det är alltså inbärgad skörd som skattats. Redovisning sker av hektarskörd och total första skörd, hektarskörd och total skörd av återväxt samt hektarskörd och total skörd för hela den inbärgade vallskörden. Vid flera återväxtskördar är dessa sammanslagna och redovisas som en återväxtskörd. Dessutom redovisas den totala ekologiska vallarealen med uppdelning på andel slåttervall, betesvall respektive ej utnyttjad vall.

## **Statistikens tillförlitlighet**

I dessa undersökningar kan det förekomma urvalsfel, bortfallsfel, täckningsfel, mätfel och bearbetningsfel. Av dessa fel torde i första hand urvalsfelen, men till viss del även mätfelen, påverka tillförlitligheten i statistiken. Tillförlitligheten redovisas kvantitativt enbart genom precisionen (relativa medelfelet) i skatt-



ningarna, som främst avspeglar urvalsfel och effekten av andra slumpmässiga fel, däremot inte systematiska fel såsom bortfallsfel eller mätfel.

### **Medelfel**

Medelfelet anges i procent av den skattade skörden. Med hjälp av medelfelet kan ett konfidensintervall beräknas. För t.ex. en skattad hektarskörd på 4 500 kg/ha och ett medelfel på 3,0 % (dvs. 135 kg/ha) kan man med 95 % sannolikhet säga att intervallet  $4\,500 \pm 2 \times 135$  (dvs. 4 230–4 770 kg/ha) omfattar den verkliga hektarskörden.

För spannmål, trindsäd och oljeväxter kan medelfelet för totalskörden vara större än medelfelet för hektarskörden. Anledningen är en osäkerhet i justeringen av grödans areal för arealer skördade som grönfoder. För slåttervallen kan medelfelet för totalskörden vara större än medelfelet för hektarskörden som en följd av en osäkerhet i uppdelningen av vallarealen då den fördelats på slåttervallareal och areal betesvall.

### **Bortfall**

För undersökningen om spannmål, trindsäd och oljeväxter från ekologiskt odlade arealer blev bortfallet av jordbruksföretag 4,2 % (79 företag), varav vägrare 2,7 % (51 företag). Bortfallet av undersökningsenheter för matpotatis var 7,4 % (14 företag). För vallundersökningen var bortfallet 7,8 % (39 företag). Bortfallet bedöms inte leda till några systematiska fel.

### **Övertäckning och undertäckning**

Mellan tidpunkten för urvalsramens upprättande och undersökningstillfället sker förändringar i företagsbeståndet. Nystartade företag utgör undertäckning och företag som upphört eller inte odlar grödan utgör övertäckning. I och med att årets aktuella uppgifter om jordbruksföretagens arealer används som underlag för urvalet blir både övertäckningen och undertäckningen begränsad. För undersökningen om spannmål, trindsäd och oljeväxter för ekologiskt odlade arealer var övertäckningen 2,2 % (41 företag). Övertäckningen var 7,4 % (14 företag) för undersökningen om matpotatis. För vallundersökningen om skörd från ekologiskt odlade arealer var övertäckningen 1,2 % (6 företag). Över- och undertäckningen bedöms påverka resultaten i mycket liten utsträckning.

Vid jordbruksföretag som inte ansöker om miljöersättning för ekologiska produktionsformer kan det förekomma odlingar som ligger mycket nära den ekologiska odlingen vad gäller brukningssätt. Dessa arealer ingår i skattningarna för konventionell odling.

### **Mätning**

Många jordbrukare uppger att det är svårt att bedöma skördens storlek för grödor som används som foder på den egna gården. Även för avsalugrödor kan det vara svårt för jordbrukaren att lämna säkra uppgifter i de fall grödan ännu inte sålts vid intervjutillfället. Uppgiftslämnarfel och eventuella intervjuareffekter kan inte kvantifieras.

### **Bearbetning**

I samband med granskningen görs manuella och maskinella kontroller. I vissa fall kan uppgifterna rättas med hjälp av kommentarer som lämnats. I övriga fall tas telefonkontakt med uppgiftslämnarna varvid uppgifterna bekräftas, rättas eller kompletteras. Uppgiftsmaterialet används sedan till de statistiska sammanställningarna. Säkerheten i bearbetningsprocessen bedöms vara god.

## Bra att veta

### Jämförbarhet

Den redovisade statistiken baseras på den faktiska odlingen. Vid jämförelser av hektarskördar för olika odlingsformer bör man tänka på att även andra aspekter än själva odlingstekniken kan ha inverkat på skillnaden i skördenivå.

I och med att den ekologiskt odlade arealen i större utsträckning är belägen i skogsbygd jämfört med den konventionella odlingen kan en del av skillnaden i skördenivå förklaras av att skogsbygderna i allmänhet visar en lägre skördeavkastning än slättbygderna. En annan faktor som samvarierar med skördenivån är odlingsarealen. Det finns en tendens att odlingsarealen vid ekologisk odling är mindre än vid konventionell odling, vilket också bör vägas in då hektarskördarna från de olika odlingsformerna jämförs.

De grödarealer och totalskördar vid ekologisk odling som redovisas för 2003 avser all areal med miljöersättning för ekologiska produktionsformer medan motsvarande resultat som redovisas för åren 2004–2007 avser jordbruksföretag med mer än 2,0 hektar åkermark. Arealer av de aktuella undersökningsgrödorna med miljöersättning för ekologisk odling på jordbruksföretag som hade mindre eller lika med 2,0 hektar åkermark uppgick under 2007 till 0,1 % av den totala arealen med miljöersättning för ekologiska produktionsformer för dessa grödor, och har därför endast marginell betydelse. De grödarealer och totalskördar vid ekologisk odling som redovisas för 2009 avser all areal med miljöersättning för ekologiska produktionsformer som ingick i Lantbruksregistret (LBR), dvs. vid företag som detta år brukade mer än 2,0 ha åkermark eller innehade stora djurbesättningar eller arealer för trädgårdsproduktion. Arealer av de aktuella undersökningsgrödorna med miljöersättning för ekologisk odling på jordbruksföretag som inte ingick i LBR uppgick under 2009 till endast 0,04 % av den totala arealen med miljöersättning för ekologiska produktionsformer för dessa grödor.

### Annan statistik

Slutlig skördestatistik för 2009 från de ordinarie skördeundersökningarna där både den ekologiska och den konventionella odlingen ingår har redovisats i Statistiska meddelanden JO 16 SM 1001.

Slutliga uppgifter om åkerarealens användning 2009 har redovisats i Statistiska meddelanden JO 10 SM 1001.

Med skördestatistiken för en lång följd av år som underlag beräknar SCB normskördar. Med normskördar menas den skörd som man kan förvänta sig under normala väderbetingelser. Resultaten redovisas i juni varje år i Statistiskt meddelande, senast JO 15 SM 1001. Redovisning sker för skördeområden, län, produktionsområden och riket. Från och med år 2008 redovisas femårsmedelvärdet för skörd per hektar från konventionellt odlade arealer.

### Elektronisk publicering

Detta Statistiska meddelande finns kostnadsfritt åtkomligt på Jordbruksverkets webbplats [www.jordbruksverket.se](http://www.jordbruksverket.se) under Statistik och på SCB:s webbplats [www.scb.se](http://www.scb.se) under Jord- och skogsbruk, fiske. De som kostnadsfritt önskar erhålla Statistiska meddelanden med jordbruksstatistik i pdf-format per e-post, kan anmäla det till [statistik@jordbruksverket.se](mailto:statistik@jordbruksverket.se).

### Beskrivning av statistiken

Mer information om statistiken och dess kvalitet ges i en särskild [Beskrivning av statistiken](#) som finns tillgänglig på SCB:s och Jordbruksverkets webbplatser.

## In English

---

### Summary

This report provides final data for the year 2009 for organic and non-organic farming concerning yield per hectare and total production of cereals, dried pulses, oilseed crops, table potatoes and temporary grasses. The methods used for the crop products surveys for organic farming are the same as for the ordinary crop products surveys. The results are presented for counties, production areas and for all of Sweden. The production areas are shown in Map 1.

The tables show the number of observations, yield per hectare in kg, total production in metric tons, crop areas, the share of the organic crop area compared to the total crop area, the quota of the yield from organic farming and the yield from non-organic farming. Standard errors are given for yield per hectare and total production.

### Cereals, dried pulses and oilseed crops

Total production for the whole country of cereal crops from areas with subsidies for organic farming is estimated at 232 300 tonnes. This is slightly more than 4 % of the total production of cereals.

The total production of oats from areas with subsidies for organic farming is estimated at 73 600 tonnes or about 10 % of the total production of oats. Among the cereals, oats is the crop that shows the highest total production from the area with subsidies for organic farming.

Total production of peas and field beans from areas with subsidies for organic farming is estimated at 5 100 tonnes and 14 600 tonnes respectively. For peas this production corresponds with 10 % of the total production of peas and for field beans the organic share of the total production is as high as 56 %.

The 2009 harvest of rape and turnip rape from areas with subsidies for organic farming is estimated at about 2 400 tonnes, which is about 1 % of the total production of rape and turnip rape.

Statistics on crop yields for cereals, dried pulses and oilseed crops have been based on an interview survey. The farmers can also use Internet as a tool for data delivery to Statistics Sweden.

The sample of the 2009 survey for organic farming consists of 1 877 farmers out of about 5 700. The survey was carried out in October and November. Information was requested for total farm production in tonnes of the crops and their average moisture content. Yields per hectare at the farm level are calculated by dividing the production by the crop area of the farm. Unharvested crop areas are included and will lower the yield per hectare. Crop area statistics has been calculated from data on areas with subsidies for organic farming. Crop areas cut as green fodder have been excluded. Unharvested areas and areas cut as green fodder are presented in separate tables.

### Potatoes

The total production for table potatoes from areas with subsidies for organic farming is estimated at 11 200 tons. This is almost 2 % of the total production of table potatoes. The organic potato yield per hectare is 41 % of the yield compared with non-organic farms.

The results are based on a survey with a sample of 190 holdings with table potatoes registered for organic farming subsidies.

The tables show the number of observations, the reduced yields per hectare in kg and total production in metric tons. Standard errors are also presented. Unharvested areas are shown in a separate table. As for reduced yields, the yield

per hectare is reduced for small, blighted and green potatoes. These reductions are made with standard values. Adjustments in the reduced yields have also been made for unharvested areas, which have lowered the yield per hectare.

### Temporary grasses

The total production of temporary grasses from areas with subsidies for organic farming is estimated at 901 100 tons, at 16.5 % moisture content. This is almost 19 per cent of the total production. The yield per hectare is about 76 % for the organic farming compared to the non-organic farming. The results are based on a survey with a sample size of 500 holdings.

The survey covers only temporary grasses harvested as hay, hay-silage or silage, and includes regrowth. It does not cover temporary grazings or regrowth from temporary grasses that is grazed.

## List of tables

Explanation of symbols	19
1a. Winter wheat. Harvest in 2009. Organic farming	20
1b. Winter wheat. Harvest in 2009. Non-organic farming	21
2a. Spring wheat. Harvest in 2009. Organic farming	22
2b. Spring wheat. Harvest in 2009. Non-organic farming	23
3a. Winter rye. Harvest in 2009. Organic farming	24
3b. Winter rye. Harvest in 2009. Non-organic farming	25
4a. Winter barley. Harvest in 2009. Organic farming	26
4b. Winter barley. Harvest in 2009. Non-organic farming	27
5a. Spring barley. Harvest in 2009. Organic farming	28
5b. Spring barley. Harvest in 2009. Non-organic farming	29
6a. Oats. Harvest in 2009. Organic farming	30
6b. Oats. Harvest in 2009. Non-organic farming	31
7a. Triticale. Harvest in 2009. Organic farming	32
7b. Triticale. Harvest in 2009. Non-organic farming	33
8a. Mixed grain. Harvest in 2009. Organic farming	34
8b. Mixed grain. Harvest in 2009. Non-organic farming	35
9a. Grain maize. Harvest in 2009. Organic farming	36
9b. Grain maize. Harvest in 2009. Non-organic farming	37
10a. Peas. Harvest in 2009. Organic farming	38
10b. Peas. Harvest in 2009. Non-organic farming	39
11a. Field beans. Harvest in 2009. Organic farming	40
11b. Field beans. Harvest in 2009. Non-organic farming	41
12a. Winter rape. Harvest in 2009. Organic farming	42
12b. Winter rape. Harvest in 2009. Non-organic farming	43
13a. Spring rape. Harvest in 2009. Organic farming	44
13b. Spring rape. Harvest in 2009. Non-organic farming	45
14a. Winter turnip rape. Harvest in 2009. Organic farming	46
14b. Winter turnip rape. Harvest in 2009. Non-organic farming	47
15a. Spring turnip rape. Harvest in 2009. Organic farming	48
15b. Spring turnip rape. Harvest in 2009. Non-organic farming	49
16a. Oil flax. Harvest in 2009. Organic farming	50

16b. Oil flax. Harvest in 2009. Non-organic farming	51
17a. Table potatoes. Harvest in 2009. Organic farming	52
17b. Table potatoes. Harvest in 2009. Non-organic farming	53
18a. Temporary grasses. First cut in 2009. Organic farming	54
18b. Temporary grasses. First cut in 2009. Non-organic farming	55
19a. Temporary grasses. Regrowth and total production in 2009. Organic farming	56
19b. Temporary grasses. Regrowth and total yield per hectare in 2009. Non-organic farming	57
20. Temporary grasses and grazings. Organic farming. Distribution of acreage in 2009, per cent	58
21. Organic and non-organic farming. Area not harvested in 2009	59
22. Cereals. Area harvested as green fodder in 2009	61
23. Total cereals, peas and field beans. Area harvested as green fodder in 2009	64
24. Rape/turnip rape and oil flax. Area harvested as green fodder in 2009	65
25. Cereals, dried pulses and oilseed crops in 2009. Organic farming. The extent of the survey	66
26. Table potatoes in 2009. Organic farming. The extent of the survey	67
27. Temporary grasses and grazings in 2009. Organic farming. The extent of the survey	68

## List of terms

Antal företag	Number of holdings
Areal	Area
Betesvall	Temporary grazings
Blandsäd	Mixed grain
Ekologisk	Organic
Första skörd	First cut
Genomsnitt	Average
Grönfoder	Green fodder
Havre	Oats
Hektarskörd	Yield per hectare
Hela riket	The whole country
Höstkorn	Winter barley
Höstraps	Winter rape
Höstrybs	Winter turnip rape
Höstråg	Winter rye
Höstvete	Winter wheat
Konventionell	Conventional, non-organic
Län	County
Majs	Grain maize
Matpotatis	Table potatoes
Medelfel	Standard error

Medelvärde	Mean value
Miljöstöd	Environmental subsidies
Obärgad areal	Area not harvested
Oljelin	Oil flax
Oljeväxter	Oilseed crops
Ordinarie	Ordinary
Potatis för stärkelse	Potatoes for processing of starch
Produktionsområde	Production area
Rågvete	Triticale
Rötskadade	Blighted tubers
Slåttervall	Temporary grasses
Småfallande	Small tubers
Spannmål	Cereals
Standardtal	Standard value
Total skörd	Total production
Vårraps	Spring rape
Vårrybs	Spring turnip rape
Vårvete	Spring wheat
Åkerbönor	Field beans
Återväxt	Regrowth
Ärter	Peas