

## **Skörd av spannmål, trindsäd, oljeväxter, potatis och slåttervall 2004**

### **Definitiva uppgifter**

Production of cereals, dried pulses, oilseeds, potatoes and temporary grasses in 2004  
Final data

---

## **I korta drag**

### **Totalskörden av spannmål i stort sett normal**

Den totala skörden av spannmål uppgick till 5,5 miljoner ton under 2004. Det är fyra procent mer än 2003 och även fyra procent mer än genomsnittet för de fem senaste åren. Ökningen beror på att det genomsnittliga skördeutbytet per hektar var högre än tidigare år.

### **Stor skörd av raps och rybs**

Totalskörden av raps och rybs har beräknats till 228 000 ton, en ökning med hela 76 procent jämfört med 2003. Ökningen är en följd av både ökad odling och hög skörd per hektar.

### **Åkerbönor odlas alltmer**

Åkerbönor har under senare år börjat odlas alltmer och arealen uppgick under 2004 till 5 500 hektar. Den totala skörden har beräknats till 12 000 ton. Totalskörden av ärter uppgick till 88 000 ton.

### **Återhämtning för matpotatisproduktionen**

Totalskörden av matpotatis för riket beräknas till 635 000 ton. Det är en ökning jämfört med föregående års totalskörd med drygt 13 procent (74 000 ton). Ökningen av totalskörden beror på att den odlade matpotatisarealen ökade med nästan 1 100 hektar och att en högre skörd per hektar bärgades. Totalskörden för potatis för stärkelse beräknas till 344 000 ton, vilket är en ökning med 16 procent jämfört med föregående år.

### **Vallskörden på samma nivå som föregående år**

Den inbärgade vallskörden, inklusive återväxt, uppgick till 3,8 miljoner ton. Det i samma storleksordning som föregående års totalskörd.



Gerda Ländell, SCB, tfn 019-17 68 07, [gerda.landell@scb.se](mailto:gerda.landell@scb.se)  
Olle Funcke, SCB, tfn 019-17 60 51, [olle.funcke@scb.se](mailto:olle.funcke@scb.se)

Statistiken har producerats av SCB på uppdrag av Jordbruksverket, som ansvarar för officiell statistik inom området.

ISSN 1404-5834 Serie JO – Jordbruk, skogsbruk och fiske. Utgivet den 12 maj 2005.  
Tidigare publicering: Se avsnittet Fakta om statistiken.  
Utgivare av Statistiska meddelanden är Svante Öberg, SCB.

## Innehåll

<b>Statistiken med kommentarer</b>	<b>4</b>
<b>Tabeller</b>	<b>8</b>
Teckenförklaring	8
1. Höstvete. Hektarskörd, areal och totalskörd 2004	9
2. Vårvete. Hektarskörd, areal och totalskörd 2004	10
3. Höstråg. Hektarskörd, areal och totalskörd 2004	11
4. Höstkorn. Hektarskörd, areal och totalskörd 2004	12
5. Vårkorn. Hektarskörd, areal och totalskörd 2004	13
6. Havre. Hektarskörd, areal och totalskörd 2004	14
7. Rågvete. Hektarskörd, areal och totalskörd 2004	15
8. Blandsäd. Hektarskörd, areal och totalskörd 2004	16
9. Ärtor. Hektarskörd, areal och totalskörd 2004	17
10. Åkerbönor. Hektarskörd, areal och totalskörd 2004	18
11. Höstraps. Hektarskörd, areal och totalskörd 2004	19
12. Vårrops. Hektarskörd, areal och totalskörd 2004	20
13. Höstrybs. Hektarskörd, areal och totalskörd 2004	21
14. Vårrys. Hektarskörd, areal och totalskörd 2004	22
15. Oljelin. Hektarskörd, areal och totalskörd 2004	23
16. Matpotatis. Hektarskörd, areal och totalskörd 2004	24
17. Potatis för stärkelse. Hektarskörd, areal och totalskörd 2004	25
18. Slåttervall. Första skörd. Hektarskörd, areal och totalskörd 2004	26
19. Slåttervall. Återväxt och total inbärgad vallskörd. Hektarskörd och totalskörd 2004	27
20. Slåttervall och betesvall. Arealfördelning 2004, hektar	28
21. Slåttervall och betesvall. Arealfördelning 2004, procent	29
22. Spannmål. Obärgad areal. Hektar och procent av grödarealen 2004	30
23. Ärtor och åkerbönor. Obärgad areal. Hektar och procent av grödarealen 2004	33
24. Höstraps, vårrops och höstrybs. Obärgad areal. Hektar och procent av grödarealen 2004	34
25. Vårrys, raps/rys samt oljelin. Obärgad areal. Hektar och procent av grödarealen 2004	35
26. Potatis. Obärgad areal. Hektar och procent av grödarealen 2004	36
27. Spannmål. Areal skördad som grönfoder. Hektar och procent av definitiv grödareal från IAKS 2004	37
28. Ärtor och åkerbönor. Areal skördad som grönfoder. Hektar och procent av definitiv grödareal från IAKS 2004	40
29. Raps/rys och oljelin. Areal skördad som grönfoder. Hektar och procent av definitiv grödareal från IAKS 2004	41
30. Spannmål, ärtor och oljeväxter. Undersökningens omfattning. Antal uttagna och undersökta företag samt bortfall 2004	42
31. Potatis. Undersökningens omfattning. Antal uttagna och undersökta samt bortfall 2004	43

32. Slåttervall och betesvall. Undersökningens omfattning. Antal uttagna och undersökta företag samt bortfall 2004	44
<b>Diagram</b>	<b>45</b>
1. Spannmål. Totalskördar 1995-2004	45
2. Raps och rybs. Totalskördar 1995-2004	45
3. Matpotatis. Totalskördar 1995-2004	45
4. Höstvetete och höstråg. Hektarskördar 1980-2004	46
5. Vårvetete, vårkorn och havre. Hektarskördar 1980-2004	46
<b>Kartor</b>	<b>47</b>
1. Produktionsområden (PO8)	47
<b>Fakta om statistiken</b>	<b>48</b>
<b>Detta omfattar statistiken</b>	<b>48</b>
Definitioner och förklaringar	48
<b>Så görs statistiken</b>	<b>49</b>
<b>Statistikens tillförlitlighet</b>	<b>50</b>
<b>Bra att veta</b>	<b>51</b>
Annan statistik	51
<b>In English</b>	<b>53</b>
<b>Summary</b>	<b>53</b>
<b>List of tables</b>	<b>54</b>
<b>List of terms</b>	<b>55</b>

## Statistiken med kommentarer

---

I detta statistiska meddelande redovisas definitiva resultat för 2004 avseende skörd av spannmål, trindsäd, oljeväxter, potatis och slåttervall.

### Spannmålskvantiteterna redovisas numera vid 14 procents vattenhalt

Från och med 2004 ändrades standardvattenhalten för redovisning av skördeuppgifter för spannmål från 15 till 14 procent. Detta var ett önskemål från flera av statistikanvändarna.

### Totalskörden av spannmål ökade med fyra procent

Totalt för riket har spannmålsskörden beräknats till 5 507 800 ton. Det är fyra procent mer än totalskörden för 2003 och fyra procent mer än genomsnittet för de fem senaste åren. I diagram 1 redovisas hur den totala spannmålsskörden har varierat under de senaste tio åren.

Arealerna med spannmål minskade med nästan tre procent jämfört med 2003, men det uppvägs av att hektaravkastningarna för flera av spannmålsgrödorna var högre under 2004.

### Rekordskörd av höstvet

Totalskörden av höstvet uppgick till 2 159 400 ton. Det är den största totalskörden av höstvet som uppmätts och den motsvarar 39 procent av den totala spannmålsskörden. Arealen höstvet var fyra procent mindre än föregående år men 12 procent större än genomsnittsarealen för de fem senaste åren. Gynnsamma förhållanden för övervintring gjorde att i stort sett inga arealer behövde köras upp under våren. Hektarskörden var på riksnivå 11 procent högre än 2003 och i nivå med femårsgenomsnittet.

Den totala skörden av höstråg beräknas till 133 400 ton, en ökning med 14 procent jämfört med 2003.

### Lägsta havreskörden sedan 1992

Totalskörden av havre har beräknats till 925 300 ton. Det är 15 procent mindre än 2003 och den lägsta havreskörden sedan 1992, då det var ett torrår med extremt låga skördenivåer. Den nu aktuella minskningen beror på att den odlade arealen med havre har minskat.

Den totala skörden av vårkorn uppgick till 1 662 400 ton, vilket är 11 procent mer än 2003.

Totalskörden av blandsäd har beräknats till 74 700 ton. De redovisade skördeuppgifterna för blandsäd innefattar stråsådesblandningar och stråsåd/baljväxtblandningar. Arealer som skördats som grönfoder har frånräknats.

### Lågt skördeutbyte per hektar i Skåne – bättre i Mellansverige

I Skåne län hade alltför stora regnmängder negativ inverkan på grödornas utveckling och hektarskördarna var överlag lägre än vad de varit de närmast föregående åren. Som exempel kan noteras att avkastningen av höstvet, vårvet och vårkorn var 9 procent, 18 procent respektive 12 procent lägre än motsvarande genomsnitt för de fem senaste åren. Skåne län hade ändå landets högsta hektarskörd av höstvet. För vårvet och vårkorn var det Kalmar respektive Östergötlands län som hade de högsta hektarskördarna.

Flera län i Mellansverige uppvisade förhållandevis höga hektarskördar av spannmålsgrödorna. I Västmanlands län var avkastningen av höstvet och vårkorn runt 25 procent högre än femårsgenomsnittet och i Örebro län var motsvarande hektarskördar 26 respektive 18 procent högre.

I diagram 4 och 5 redovisas hur hektarskördarna för några av spannmålsgrödorna har varierat på riksnivå sedan början av 1980-talet.

### **Högsta hektarskörden av ärter på Gotland**

Den totala ärtskörden uppgick till 88 000 ton, vilket är 11 procent mer än 2003. Skörden per hektar var på riksnivå i nivå med förra årets hektarskörd och 13 procent högre än femårsgenomsnittet. Högsta skörden per hektar av ärter bärgades på Gotland. Landets lägsta hektarskördar fanns under 2004 i Skåne och i Hallands län.

### **Uppgifter om skörd av åkerbönor för första gången**

Under 2004 ingick åkerbönor i skördestatistiken för första gången. Åkerbönor har under senare år börjat odlas alltmer och arealen uppgick under 2004 till 5 500 hektar. Åkerbönor uppvisade en totalskörd på 12 400 ton och en hektarskörd på cirka 2 300 kilo per hektar. Odling av åkerbönor är vanligt förekommande inom den ekologiska odlingen eftersom grödan liksom andra baljväxter bidrar till försörjningen av växtnäringsämnet kväve.

Ärter och åkerbönor är de två vanligaste grödorna som ingår i begreppet trindsäd. Med trindsäd menas baljväxter som odlas för frönas skull till mogen skörd. Namnet trindsäd kommer av de runda, uppsvällda fröna.

### **Största totalskörden av raps och rybs sedan 1993**

Totalskörden av raps och rybs har beräknats till 227 500 ton. Det är 76 procent mer än föregående år, 68 procent mer än genomsnittet för de fem senaste åren och den största totalskörden sedan 1993. Den kraftiga ökningen är en följd av både ökad odling och ovanligt höga skördar per hektar.

Under 2004 var odlingen av raps och rybs den största sedan 1995. Relativt höga priser under 2003 och bra förutsättningar för höstsådd har bidragit till det ökade intresset för oljeväxtodling. Det är framförallt arealen med höstsådd raps- och rybs som ökat. De höstsådda grödorna ger generellt högre skörd per hektar än de vårsådda.

I diagram 2 redovisas hur den totala skörden av raps och rybs har varierat under de senaste tio åren. Observera att diagrammen för spannmål, raps/rybs och matpotatis har olika skalor.

### **Rekordhöga avkastningsnivåer av raps och rybs**

Hektarskörden av höstraps var 20 procent högre än året innan och 14 procent högre än femårsgenomsnittet. Vårhaps, höstrybs och vårrybs visar också hektarskördar som är betydligt högre än både föregående års skördenivåer, femårsgenomsnitt och normskördar. För samtliga raps- och rybsgrödor utom vårrybs är 2004 års hektarskörd den högsta som uppmätts. För vårrybs är 2004 års hektarskörd den högsta sedan 1999.

Nya sorter som klarar övervintringen bättre i Mellansverige har introducerats under de senaste åren. Detta kan tillsammans med i övrigt gynnsamma förhållanden för övervintring och tidig tillväxt vara några av förklaringarna till de höga hektarskördarna för raps och rybs.

### **Skörden av oljelin ökar**

Den totala skörden av oljelin uppgick till 11 600 ton, vilket är en ökning jämfört med de närmast föregående åren. Avkastningen per hektar har ökat under de tre senaste åren och är liksom 2002 och 2003 hög jämfört med hur skördenivån var under åren dessförinnan. Det har under 2004 rapporterats om svårigheter med tröskningen av en del linfält på grund av för mycket regn.

### **Matpotatisskörden ökade under 2004**

Totalskörden av matpotatis beräknas för riket till 635 300 ton. Det är en ökning med cirka 74 000 ton (13 procent) jämfört med 2003 års definitiva totalskörd och innebär en vändning efter att totalskörden stadigt minskat under de senaste

åren. Ökningen beror både på att en högre skörd per hektar bärgades och på att den odlade arealen ökade.

Till matpotatis räknas förutom färskpotatis och höst- och vinterpotatis för direkt konsumtion även potatis för tillverkning av mos, chips, pommes frites m.m. samt foderpotatis och utsädesodlingar av matpotatisorter. Skörd från husbehovsodlingar, kolonilotter etc. ingår inte i denna statistik.

Fyra län dominerar matpotatisodlingen: Skåne, Västra Götalands, Hallands och Östergötlands län. Tillsammans står de för drygt 75 procent av rikets totala matpotatisskörd.

Hektarskörden skattas för riket till 27 610 kilo per hektar, vilket är cirka åtta procent högre än förra året. Östergötlands län redovisade den högsta hektarskörden, 32 330 kilo per hektar. Skåne län har en förhållandevis stor färskpotatisodling vilket drar ner hektarskörden, trots detta nås en hektarskörd om 30 730 kilo per hektar. Något lägre hektarskörd än föregående år redovisas för Gävleborgs län medan Uppsala och Norrbottens län uppvisar en kraftig minskning av hektarskörden jämfört med fjolårets resultat. I övriga län där hektarskördar redovisas var skörden högre eller avsevärt högre än föregående år. Hektarskörden för färskpotatis skattas till 18 500 kilo per hektar för riket, en ökning med drygt tre procent jämfört med föregående år. Färskpotatis odlades på knappt 15 procent av rikets matpotatisareal.

Arealen matpotatis redovisas på riksnivå till 23 010 hektar, en ökning med nästan 1 100 hektar jämfört med föregående års definitiva statistik och innebär en viss återhämtning jämfört med 2003 års rekordlåga areal av matpotatis. Arealökningen har främst skett i Skåne, Östergötland och Västra Götalands län.

#### **Potatis för stärkelse**

Potatis för stärkelse odlas främst i Skåne, Blekinge och Kalmar län. Totalskörden beräknas till 343 800 ton vilket är en ökning med 48 000 ton (16 procent) jämfört med föregående år. Hektarskörden för riket skattas till 39 720 kilo per hektar. Arealen, 8 660 hektar, är i stort sett oförändrad jämfört med föregående års definitiva statistik. I skattning av hektar- och totalskördar ingår även utsädesodlingar.

#### **Slåttervallavkastningen på samma nivå som föregående år**

Den totala bärgade skörden av slåttervall skattas till 3 784 200 ton, varav den första skörden till 2 481 300 ton och återväxten till 1 302 900 ton. Rena betesvallar samt återväxt som tillvaratagits genom bete ingår inte i undersökningen. Det är den inbärgade skörden av slåttervall som beräknas. Hektarskörden för första skörd skattas till 3 290 kilo per hektar, återväxten till 1 730 kilo och den totala inbärgade vallskörden till 5 010 kilo per hektar. Avkastningen var på samma nivå som föregående år.

Arealandelen slåttervall respektive betesvall har också skattats. Dessa värden har därefter applicerats på den totala vallarealen enligt den definitiva arealstatistiken i "Jordbruksmarkens användning 2004" (JO 10 SM 0501). Arealen slåttervall skattas till 754 900 hektar och betesvallen till 166 300 hektar.

Under 2002 började åter uppgifter om vallskördens storlek att inhämtas. Före 2002 har inte någon heltäckande officiell vallstatistik framtagits sedan 1992, då den objektiva skördeuppskattningen med provtagningar i fält senast utfördes i full utsträckning. Under åren 1993-1997 gjordes endast viss provtagning i första skörd av slåttervall. Undersökningen genomförs numera som postenkät med telefonuppföljning.

#### **Odlingsbetingelser**

Hösten 2003 var torr och varm, vilket innebar goda förutsättningar för sådd av höstsådda grödor. Väderförhållandena under vintern var sedan gynnsamma och de höstsådda grödorna klarade övervintringen bra. Våren var regnfattig och

vårbruket kom igång tidigt. Grödorna utvecklades väl under den svala våren och försommaren. Under andra halvan av juni och i juli var nederbörden mycket riklig och lokalt förekom översvämningar, särskilt i Småland och i de sydvästra delarna av landet. Från Skåne rapporterades det om problem med grönskott som ledde till att grödorna mognade ojämnt. I augusti kom till slut sommarvädret med sol och värme och merparten av grödorna kunde tröskas snabbt och med låga vattenhalter. Men redan i mitten av september började en ny period med mycket regn och en del av de arealer som då inte var skördade fick lämnas obärgade.

### **Större obärgade arealer under 2004 än under 2003**

I flera av norrlandslänen förblev stora spannmålsarealer oskördade under 2004. Några exempel är Västernorrlands, Västerbottens och Norrbottens län där runt 18 procent av spannmålsarealen blev obärgad. I Dalarnas län blev 11 procent av motsvarande areal oskördad och i Kronobergs och Värmlands län fick 4 procent av spannmålsarealen lämnas oskördad. Totalt i landet beräknas 1,6 procent av spannmålsarealen vara obärgad. Av ärtarealen beräknas 4 procent av arealen vara obärgad och av raps- och rybsarealen blev 1 procent obärgad. Cirka 7 procent av oljelinarealen blev oskördad.

För matpotatis blev andelen obärgad areal för riket 2,3 procent, cirka 540 hektar. Norrbottens län hade störst andel obärgad areal, 13 procent, beroende på att mycket regn fördröjde skörden. Odlingarna drabbades sedan av frost, vilket gjorde att kvarvarande arealer fick lämnas obärgade. Största arealen obärgat redovisades för Norrbottens och Västra Götalands län, med vardera 90 hektar. Mindre än en procent av arealen med potatis för stärkelse förblev obärgad.

### **Kommentarer till tabellerna**

I tabellerna redovisas antal företag som varit underlag för beräkningarna, bärgad skörd per hektar, medelfel för hektarskörd, grödareal, total skörd samt medelfel för den totala skörden.

Medelfelet är ett mått på den beräknade skördens osäkerhet. Ju högre medelfelet är desto mer osäker är den aktuella uppgiften. Se vidare under rubriken ”Statistikens tillförlitlighet”.

För att undvika redovisning av alltför osäkra resultat krävs att redovisad hektarskörd grundar sig på minst 20 företag. Vid färre företag ersätts skördeuppgiften i tabellen med två prickar (..). När inga observationer finns att redovisa markeras detta med ett streck (-).

Uppgifter om obärgade arealer och arealer skördade som grönfoder redovisas i separata tabeller. Förekomst av obärgade arealer gör att hektarskörd och total-skörd blir lägre för den aktuella grödan. Uppgifterna om obärgade arealer och arealer skördade som grönfoder är mycket osäkra. Osäkerheten är en följd av att förekomsten varierar kraftigt mellan olika gårdar och regioner. För slåttervall inhämtas inte uppgifter om obärgade arealer.

Grödarealerna baseras på den definitiva statistiken om jordbruksmarkens användning som publicerades i april (JO 10 SM 0501) och grundar sig på uppgifter från Jordbruksverkets administrativa register för arealbaserade stöd. De spannmåls- och ärtarealer som redovisas i detta statistiska meddelande har dock minskats med skattad areal skördad som grönfoder.

## Tabeller

---

### Teckenförklaring

Explanation of symbols

–	Noll	Zero
0	Mindre än 5	Less than 5
0,0	Mindre än 0,05	Less than 0.05
..	Uppgift inte tillgänglig eller för osäker för att anges	Data not available or too unreliable to be presented



**1. Höstvete. Hektarskörd, areal och totalskörd 2004****1. Winter wheat. Yield per hectare, crop area and total production in 2004**

Område	Antal företag 1)	Hektar- skörd, kg/ha	Medel- fel, procent	Areal, hektar 2)	Total skörd, ton	Medel- fel, procent
<b>Län</b>						
Stockholms	111	5 700	2,6	16 210	92 400	2,6
Uppsala	207	6 080	1,8	30 370	184 800	1,8
Södermanlands	172	5 610	1,4	26 280	147 500	1,4
Östergötlands	293	6 100	1,1	51 160	311 900	1,1
Jönköpings	22	4 530	4,3	1 040	4 700	4,3
Kronobergs	12	..	..	320	..	..
Kalmar	110	6 470	1,8	11 100	71 900	1,8
Gotlands	107	5 550	3,2	6 970	38 700	3,2
Blekinge	44	5 840	3,7	2 220	12 900	5,3
Skåne	509	6 930	0,8	98 820	684 400	0,8
Hallands	101	5 850	2,4	10 020	58 700	2,4
Västra Götalands	384	5 650	1,2	65 220	368 300	1,2
Värmlands	46	4 950	3,2	4 140	20 500	3,2
Örebro	106	6 370	2,2	9 650	61 500	2,2
Västmanlands	140	6 140	1,8	14 760	90 700	1,8
Dalarnas	15	..	..	960	..	..
Gävleborgs	9	..	..	440	..	..
Västernorrlands	2	..	..	30	..	..
Jämtlands	-	-	-	-	-	-
Västerbottens	-	-	-	0	..	..
Norrbottens	-	-	-	0	..	..
<b>Produktionsområden</b>						
Götalands södra slättbygder	441	7 070	0,8	83 120	588 000	0,8
Götalands mellanbygder	354	6 200	1,3	38 290	237 400	1,3
Götalands norra slättbygder	572	5 880	0,9	104 300	612 800	0,9
Svealands slättbygder	762	5 900	0,9	99 370	586 700	0,9
Götalands skogsbygder	176	5 390	2,5	17 750	95 600	2,5
Mellersta Sveriges skogsbygder	83	5 770	1,7	6 790	39 200	1,7
Nedre Norrland	2	..	..	90	..	..
Övre Norrland	-	-	-	0	..	..
<b>Hela Riket <sup>3)</sup></b>						
2004	2 390	6 180	0,5	349 700	2 159 400	0,5
2003	2 424	5 560	0,7	363 910	2 025 400	0,7
2002	2 275	6 400	0,5	285 060	1 823 200	0,5
2001	2 415	5 970	0,7	354 040	2 112 800	0,7
2000	2 510	6 030	0,6	353 020	2 129 400	0,6
1999	1 994	6 250	0,8	209 640	1 310 400	0,8

Vattenhalt 14,0 procent.

1) Antal jordbruksföretag som ingår i beräkningarna. Där antalet understiger 20 utelämnas resultaten (..).

2) Areal skördad som grönfoder ingår ej. Den redovisas i tabell 27.

3) Tidigare redovisade uppgifter för perioden 1999-2003 har avsett 15,0 procents vattenhalt. De nu redovisade uppgifterna har omräknats till 14,0 procents vattenhalt.

**2. Vårvete. Hektarskörd, areal och totalskörd 2004****2. Spring wheat. Yield per hectare, crop area and total production in 2004**

Område	Antal företag <sup>1)</sup>	Hektar- skörd, kg/ha	Medel- fel, procent	Areal, hektar <sup>2)</sup>	Total skörd, ton	Medel- fel, procent
<b>Län</b>						
Stockholms	19	..	..	890	..	..
Uppsala	97	5 090	1,8	5 380	27 400	1,8
Södermanlands	65	4 700	2,9	3 170	14 900	2,9
Östergötlands	58	4 810	2,4	2 890	13 900	2,5
Jönköpings	2	..	..	70	..	..
Kronobergs	7	..	..	80	..	..
Kalmar	25	5 430	4,8	1 000	5 400	4,8
Gotlands	45	4 520	3,3	2 000	9 000	3,3
Blekinge	17	..	..	1 110	..	..
Skåne	203	5 070	1,3	11 960	60 600	1,3
Hallands	45	4 500	5,3	2 370	10 600	5,3
Västra Götalands	95	3 690	3,7	7 310	27 000	3,7
Värmlands	24	4 430	5,1	680	3 000	7,6
Örebro	91	5 160	2,6	5 900	30 400	2,6
Västmanlands	129	4 680	2,3	7 450	34 800	2,3
Dalarnas	25	3 360	3,9	740	2 500	3,9
Gävleborgs	11	..	..	370	..	..
Västernorrlands	-	-	-	10	..	..
Jämtlands	2	..	..	20	..	..
Västerbottens	-	-	-	10	..	..
Norrbottens	-	-	-	10	..	..
<b>Produktionsområden</b>						
Götalands södra slättbygder	190	5 200	1,6	10 810	56 200	1,6
Götalands mellanbygder	123	4 730	1,9	6 700	31 700	2,1
Götalands norra slättbygder	123	4 190	3,3	8 660	36 300	3,3
Svealands slättbygder	411	4 880	1,2	22 500	109 900	1,2
Götalands skogsbygder	51	3 650	5,7	2 220	8 100	5,8
Mellersta Sveriges skogsbygder	58	3 790	3,9	2 370	9 000	3,9
Nedre Norrland	4	..	..	120	..	..
Övre Norrland	-	-	-	20	..	..
<b>Hela Riket <sup>3)</sup></b>						
2004	960	4 740	0,9	53 400	252 900	0,9
2003	897	4 900	0,6	47 080	230 800	0,7
2002	1 081	4 900	0,7	54 080	264 900	0,7
2001	873	4 600	1,0	44 530	204 700	1,0
2000	857	5 040	1,4	48 150	242 500	1,4
1999	1 034	5 000	1,1	65 780	329 200	1,1

Vattenhalt 14,0 procent.

1) Antal jordbruksföretag som ingår i beräkningarna. Där antalet understiger 20 utelämnas resultaten (..).

2) Areal skördad som grönfoder ingår ej. Den redovisas i tabell 27.

3) Tidigare redovisade uppgifter för perioden 1999-2003 har avsett 15,0 procents vattenhalt. De nu redovisade uppgifterna har omräknats till 14,0 procents vattenhalt.

**3. Höstråg. Hektarskörd, areal och totalskörd 2004****3. Winter rye. Yield per hectare, crop area and total production in 2004**

Område	Antal företag <sup>1)</sup>	Hektar- skörd, kg/ha	Medel- fel, procent	Areal, hektar <sup>2)</sup>	Total skörd, ton	Medel- fel, procent
<b>Län</b>						
Stockholms	20	3 910	7,7	650	2 500	7,7
Uppsala	43	5 270	4,1	1 680	8 900	4,1
Södermanlands	36	4 280	4,0	1 120	4 800	4,0
Östergötlands	79	6 220	2,3	3 510	21 800	2,3
Jönköpings	-	-	-	20	..	..
Kronobergs	5	..	..	40	..	..
Kalmar	21	3 930	6,4	590	2 300	6,4
Gotlands	27	4 320	7,1	850	3 700	7,1
Blekinge	6	..	..	170	..	..
Skåne	140	6 090	1,9	8 330	50 800	2,2
Hallands	17	..	..	530	..	..
Västra Götalands	84	5 530	2,4	4 240	23 500	2,5
Värmlands	7	..	..	210	..	..
Örebro	32	5 080	2,9	1 420	7 200	2,9
Västmanlands	15	..	..	460	..	..
Dalarnas	13	..	..	340	..	..
Gävleborgs	4	..	..	60	..	..
Västernorrlands	-	-	-	0	..	..
Jämtlands	-	-	-	0	..	..
Västerbottens	-	-	-	0	..	..
Norrbottens	-	-	-	-	-	-
<b>Produktionsområden</b>						
Götalands södra slättbygder	96	5 960	1,7	4 040	24 100	1,7
Götalands mellanbygder	99	5 680	3,3	5 660	32 100	3,7
Götalands norra slättbygder	148	5 910	1,8	6 960	41 200	1,8
Svealands slättbygder	148	4 780	1,9	5 100	24 400	1,9
Götalands skogsbygder	33	4 290	6,6	1 340	5 700	6,6
Mellersta Sveriges skogsbygder	25	4 800	4,5	1 100	5 300	4,5
Nedre Norrland	-	-	-	0	..	..
Övre Norrland	-	-	-	0	..	..
<b>Hela Riket <sup>3)</sup></b>						
2004	549	5 510	1,1	24 220	133 400	1,2
2003	610	4 860	1,2	24 030	116 700	1,4
2002	583	5 270	1,1	24 060	126 700	1,3
2001	722	5 210	1,2	34 140	177 900	1,3
2000	670	5 370	1,8	34 520	185 100	1,8
1999	522	4 730	2,0	24 510	116 000	2,0

Vattenhalt 14,0 procent.

1) Antal jordbruksföretag som ingår i beräkningarna. Där antalet understiger 20 utelämnas resultaten (..).

2) Areal skördad som grönfoder ingår ej. Den redovisas i tabell 27.

3) Tidigare redovisade uppgifter för perioden 1999-2003 har avsett 15,0 procents vattenhalt. De nu redovisade uppgifterna har omräknats till 14,0 procents vattenhalt.

**4. Höstkorn. Hektarskörd, areal och totalskörd 2004**

## 4. Winter barley. Yield per hectare, crop area and total production in 2004

Område	Antal företag 1)	Hektar- skörd, kg/ha	Medel- fel, procent	Areal, hektar 2)	Total skörd, ton	Medel- fel, procent
<b>Län</b>						
Stockholms	-	-	-	120	..	..
Uppsala	-	-	-	220	..	..
Södermanlands	1	..	..	100	..	..
Östergötlands	3	..	..	200	..	..
Jönköpings	3	..	..	180	..	..
Kronobergs	-	-	-	10	..	..
Kalmar	32	5 510	4,4	1 180	6 500	4,4
Gotlands	18	..	..	800	..	..
Blekinge	3	..	..	80	..	..
Skåne	44	6 040	3,7	1 740	10 500	3,7
Hallands	1	..	..	110	..	..
Västra Götalands	2	..	..	190	..	..
Värmlands	-	-	-	80	..	..
Örebro	-	-	-	220	..	..
Västmanlands	-	-	-	40	..	..
Dalarnas	-	-	-	-	-	-
Gävleborgs	-	-	-	-	-	-
Västernorrlands	-	-	-	-	-	-
Jämtlands	-	-	-	-	-	-
Västerbottens	-	-	-	-	-	-
Norrbottens	-	-	-	-	-	-
<b>Produktionsområden</b>						
Götalands södra slättbygder	30	6 440	4,0	1 100	7 100	4,0
Götalands mellanbygder	64	5 290	3,3	2 580	13 600	3,3
Götalands norra slättbygder	5	..	..	340	..	..
Svealands slättbygder	2	..	..	760	..	..
Götalands skogsbygder	6	..	..	460	..	..
Mellersta Sveriges skogsbygder	-	-	-	20	..	..
Nedre Norrland	-	-	-	-	-	-
Övre Norrland	-	-	-	-	-	-
<b>Hela Riket</b> <sup>3)</sup>						
2004	107	5 610	2,5	5 260	29 500	2,5
2003	142	4 550	2,7	6 300	28 700	2,7
2002	115	5 330	2,2	5 040	26 900	2,2
2001	198	5 210	2,3	8 820	46 000	2,4
2000	228	5 030	2,6	11 940	60 000	2,6
1999	195	4 870	3,9	11 900	57 900	3,9

Vattenhalt 14,0 procent.

1) Antal jordbruksföretag som ingår i beräkningarna. Där antalet understiger 20 utelämnas resultaten (..).

2) Areal skördad som grönfoder ingår ej. Den redovisas i tabell 27.

3) Tidigare redovisade uppgifter för perioden 1999-2003 har avsett 15,0 procents vattenhalt. De nu redovisade uppgifterna har omräknats till 14,0 procents vattenhalt.

**5. Vårkorn. Hektarskörd, areal och totalskörd 2004****5. Spring barley. Yield per hectare, crop area and total production in 2004**

Område	Antal företag <sup>1)</sup>	Hektar- skörd, kg/ha	Medel- fel, procent	Areal, hektar <sup>2)</sup>	Total skörd, ton	Medel- fel, procent
<b>Län</b>						
Stockholms	84	4 210	5,2	10 190	42 900	5,2
Uppsala	183	4 790	3,2	31 820	152 500	3,2
Södermanlands	126	4 530	4,0	12 780	57 900	4,0
Östergötlands	203	5 040	2,4	17 790	89 700	2,4
Jönköpings	73	3 560	3,0	6 820	24 300	6,7
Kronobergs	43	2 750	8,0	2 550	7 000	22,1
Kalmar	139	4 370	2,6	14 550	63 600	5,3
Gotlands	145	4 640	2,5	16 260	75 400	2,7
Blekinge	59	4 320	3,9	4 530	19 600	3,9
Skåne	537	4 800	1,3	90 110	432 100	1,4
Hallands	145	4 580	2,4	21 490	98 600	2,7
Västra Götalands	315	4 530	1,7	46 520	210 700	1,8
Värmlands	105	4 060	3,1	12 490	50 800	3,6
Örebro	146	4 760	2,3	18 920	90 000	2,3
Västmanlands	169	4 950	2,1	26 270	130 000	2,1
Dalarnas	67	3 200	6,9	14 070	45 100	6,9
Gävleborgs	70	2 790	5,8	14 310	39 900	5,8
Västernorrlands	44	1 830	8,9	5 620	10 300	8,9
Jämtlands	45	2 810	3,3	2 470	6 900	3,5
Västerbottens	66	1 480	7,1	12 700	18 700	7,6
Norrbottnens	43	1 750	6,0	4 510	7 900	6,7
<b>Produktionsområden</b>						
Götalands södra slättbygder	454	5 030	1,1	73 010	367 400	1,2
Götalands mellanbygder	452	4 510	1,5	56 430	254 400	2,1
Götalands norra slättbygder	407	4 920	1,3	46 650	229 600	1,3
Svealands slättbygder	743	4 740	1,4	103 800	491 900	1,5
Götalands skogsbygder	312	3 660	2,7	40 970	150 000	3,2
Mellersta Sveriges skogsbygder	191	3 610	3,8	26 800	96 700	3,8
Nedre Norrland	138	2 550	4,9	21 550	55 000	4,9
Övre Norrland	110	1 550	5,2	17 280	26 800	5,7
<b>Hela Riket <sup>3)</sup></b>						
2004	2 807	4 300	0,7	386 430	1 662 400	0,8
2003	2 747	4 190	0,8	357 770	1 499 700	0,9
2002	2 950	4 290	0,8	403 290	1 730 300	0,9
2001	2 773	4 090	0,9	385 690	1 577 000	0,9
2000	2 872	3 920	0,9	396 790	1 555 400	0,9
1999	3 133	3 780	0,9	470 090	1 773 000	0,9

Vattenhalt 14,0 procent.

1) Antal jordbruksföretag som ingår i beräkningarna. Där antalet understiger 20 utelämnas resultaten (...).

2) Areal skördad som grönfoder ingår ej. Den redovisas i tabell 27.

3) Tidigare redovisade uppgifter för perioden 1999-2003 har avsett 15,0 procents vattenhalt. De nu redovisade uppgifterna har omräknats till 14,0 procents vattenhalt.

**6. Havre. Hektarskörd, areal och totalskörd 2004****6. Oats. Yield per hectare, crop area and total production in 2004**

Område	Antal företag <sup>1)</sup>	Hektar- skörd, kg/ha	Medel- fel, procent	Areal, hektar <sup>2)</sup>	Total skörd, ton	Medel- fel, procent
<b>Län</b>						
Stockholms	75	3 480	10,0	6 760	23 500	10,8
Uppsala	115	4 250	5,8	8 830	37 500	5,8
Södermanlands	140	4 000	6,0	12 810	51 200	6,0
Östergötlands	158	4 660	3,6	12 200	56 900	3,7
Jönköpings	73	3 800	4,7	8 410	32 000	5,7
Kronobergs	50	4 280	3,7	5 550	23 800	4,2
Kalmar	80	4 340	5,4	5 640	24 500	8,5
Gotlands	57	3 560	10,1	2 390	8 500	10,1
Blekinge	35	4 400	5,4	1 340	5 900	5,4
Skåne	174	4 790	4,2	10 680	51 200	4,6
Hallands	114	4 620	4,7	10 640	49 100	6,5
Västra Götalands	441	4 200	2,8	76 970	323 500	2,8
Värmlands	115	3 350	4,6	14 780	49 500	5,3
Örebro	138	4 280	6,3	16 140	69 000	6,3
Västmanlands	171	4 590	2,9	18 100	83 100	2,9
Dalarnas	42	2 830	9,0	4 200	11 900	9,1
Gävleborgs	47	3 160	6,3	5 970	18 900	6,3
Västernorrlands	5	..	..	370	..	..
Jämtlands	10	..	..	120	..	..
Västerbottens	22	1 770	11,2	2 070	3 700	11,3
Norrbottens	13	..	..	620	..	..
<b>Produktionsområden</b>						
Götalands södra slättbygder	198	4 940	3,5	12 980	64 100	4,3
Götalands mellanbygder	176	4 100	4,9	8 580	35 200	5,0
Götalands norra slättbygder	454	4 560	2,6	59 500	271 200	2,7
Svealands slättbygder	685	4 080	2,3	66 340	270 500	2,4
Götalands skogsbygder	321	3 810	3,6	47 830	182 200	3,8
Mellersta Sveriges skogsbygder	166	3 520	6,1	22 000	77 300	6,1
Nedre Norrland	40	2 640	9,7	4 660	12 300	9,9
Övre Norrland	35	1 530	15,3	2 670	4 100	15,9
<b>Hela Riket <sup>3)</sup></b>						
2004	2 075	4 120	1,4	224 870	925 300	1,5
2003	2 372	3 960	1,2	274 880	1 089 500	1,3
2002	2 412	4 050	1,2	287 680	1 167 000	1,3
2001	2 249	3 510	1,3	271 620	952 500	1,4
2000	2 413	3 910	1,0	290 820	1 137 700	1,0
1999	2 385	3 410	1,3	305 660	1 042 800	1,3

Vattenhalt 14,0 procent.

1) Antal jordbruksföretag som ingår i beräkningarna. Där antalet understiger 20 utelämnas resultaten (..).

2) Areal skördad som grönfoder ingår ej. Den redovisas i tabell 27.

3) Tidigare redovisade uppgifter för perioden 1999-2003 har avsett 15,0 procents vattenhalt. De nu redovisade uppgifterna har omräknats till 14,0 procents vattenhalt.

**7. Rågvete. Hektarskörd, areal och totalskörd 2004**

## 7. Triticale. Yield per hectare, crop area and total production in 2004

Område	Antal företag <sup>1)</sup>	Hektar- skörd, kg/ha	Medel- fel, procent	Areal, hektar <sup>2)</sup>	Total skörd, ton	Medel- fel, procent
<b>Län</b>						
Stockholms	25	4 950	2,8	1 190	5 900	2,9
Uppsala	29	5 550	3,4	1 360	7 500	3,4
Södermanlands	60	5 320	2,4	3 240	17 200	2,4
Östergötlands	143	5 640	1,6	7 690	43 400	1,6
Jönköpings	40	4 490	4,1	1 690	7 600	4,1
Kronobergs	40	3 960	3,4	1 200	4 700	3,4
Kalmar	84	4 990	2,3	4 670	23 300	2,3
Gotlands	75	5 350	2,9	3 850	20 600	2,9
Blekinge	32	5 430	3,2	1 240	6 700	3,2
Skåne	67	5 110	3,3	4 410	22 600	3,3
Hallands	89	5 440	2,8	4 160	22 600	2,9
Västra Götalands	193	5 140	2,2	13 180	67 700	2,5
Värmlands	37	4 610	3,4	1 790	8 300	3,4
Örebro	23	5 330	3,0	1 060	5 600	3,0
Västmanlands	22	5 740	2,9	950	5 400	2,9
Dalarnas	1	..	..	40	..	..
Gävleborgs	3	..	..	40	..	..
Västernorrlands	2	..	..	80	..	..
Jämtlands	-	-	-	0	..	..
Västerbottens	5	..	..	50	..	..
Norrbottens	3	..	..	40	..	..
<b>Produktionsområden</b>						
Götalands södra slättbygder	101	5 530	2,5	5 040	27 800	2,5
Götalands mellanbygder	186	5 260	2,0	10 160	53 400	2,0
Götalands norra slättbygder	247	5 530	1,8	15 480	85 600	1,8
Svealands slättbygder	178	5 370	1,2	8 970	48 200	1,3
Götalands skogsbygder	203	4 460	1,7	9 800	43 700	1,7
Mellersta Sveriges skogsbygder	46	4 750	3,1	2 270	10 800	7,2
Nedre Norrland	4	..	..	120	..	..
Övre Norrland	8	..	..	80	..	..
<b>Hela Riket <sup>3)</sup></b>						
2004	973	5 200	0,8	51 920	270 200	0,9
2003	930	4 580	0,9	44 350	202 700	0,9
2002	723	5 480	0,9	30 600	167 400	1,0
2001	821	4 360	1,5	39 600	172 500	1,5
2000	751	4 550	1,3	40 690	185 100	1,3
1999	692	4 680	1,4	32 590	152 400	1,4

Vattenhalt 14,0 procent.

1) Antal jordbruksföretag som ingår i beräkningarna. Där antalet understiger 20 utelämnas resultaten (..).

2) Areal skördad som grönfoder ingår ej. Den redovisas i tabell 27.

3) Tidigare redovisade uppgifter för perioden 1999-2003 har avsett 15,0 procents vattenhalt. De nu redovisade uppgifterna har omräknats till 14,0 procents vattenhalt.

**8. Blandsäd. Hektarskörd, areal och totalskörd 2004**

## 8. Mixed grain. Yield per hectare, crop area and total production in 2004

Område	Antal företag <sup>1)</sup>	Hektar- skörd, kg/ha	Medel- fel, procent	Areal, hektar <sup>2)</sup>	Total skörd, ton	Medel- fel, procent
<b>Län</b>						
Stockholms	10	..	..	500	..	..
Uppsala	17	..	..	1 590	..	..
Södermanlands	23	3 660	8,7	850	3 100	15,2
Östergötlands	35	4 400	6,0	2 320	10 200	7,6
Jönköpings	34	3 450	3,2	1 660	5 700	10,4
Kronobergs	18	..	..	590	..	..
Kalmar	13	..	..	960	..	..
Gotlands	4	..	..	380	..	..
Blekinge	2	..	..	50	..	..
Skåne	12	..	..	520	..	..
Hallands	12	..	..	730	..	..
Västra Götalands	84	4 060	2,7	6 620	26 900	6,4
Värmlands	14	..	..	480	..	..
Örebro	5	..	..	620	..	..
Västmanlands	13	..	..	700	..	..
Dalarnas	15	..	..	490	..	..
Gävleborgs	19	..	..	700	..	..
Västernorrlands	6	..	..	220	..	..
Jämtlands	5	..	..	110	..	..
Västerbottens	14	..	..	370	..	..
Norrbottens	5	..	..	200	..	..
<b>Produktionsområden</b>						
Götalands södra slättbygder	7	..	..	420	..	..
Götalands mellanbygder	13	..	..	780	..	..
Götalands norra slättbygder	65	4 380	3,0	4 670	20 400	5,9
Svealands slättbygder	69	3 710	3,7	4 310	16 000	5,6
Götalands skogsbygder	114	3 700	2,8	6 850	25 300	6,1
Mellersta Sveriges skogsbygder	46	3 020	7,2	1 810	5 500	14,7
Nedre Norrland	27	2 190	11,1	940	2 100	20,3
Övre Norrland	19	..	..	580	..	..
<b>Hela Riket <sup>3)</sup></b>						
2004	360	3 640	1,8	20 530	74 700	3,2
2003	388	3 470	1,8	27 800	96 500	2,7
2002	420	3 540	1,8	26 010	92 000	3,5
2001	393	3 190	3,3	26 510	84 600	3,3
2000	340	3 430	3,2	31 770	109 000	3,2
1999	362	2 790	4,3	33 020	92 100	4,3

Vattenhalt 14,0 procent.

1) Antal jordbruksföretag som ingår i beräkningarna. Där antalet understiger 20 utelämnas resultaten (..).

2) Areal skördad som grönfoder ingår ej. Den redovisas i tabell 27.

3) Tidigare redovisade uppgifter för perioden 1999-2003 har avsett 15,0 procents vattenhalt. De nu redovisade uppgifterna har omräknats till 14,0 procents vattenhalt.



**9. Ärtor. Hektarskörd, areal och totalskörd 2004****9. Peas. Yield per hectare, crop area and total production in 2004**

Område	Antal företag 1)	Hektar- skörd, kg/ha	Medel- fel, procent	Areal, hektar 2)	Total skörd, ton	Medel- fel, procent
<b>Län</b>						
Stockholms	24	3 520	4,5	1 140	4 000	4,5
Uppsala	90	3 560	3,1	3 110	11 100	3,2
Södermanlands	72	3 460	2,7	2 260	7 800	5,0
Östergötlands	148	3 830	1,9	5 800	22 200	1,9
Jönköpings	3	..	..	110	..	..
Kronobergs	1	..	..	10	..	..
Kalmar	38	3 740	2,9	1 000	3 700	2,9
Gotlands	45	4 500	2,8	1 050	4 700	4,8
Blekinge	3	..	..	50	..	..
Skåne	96	2 640	3,4	3 310	8 700	3,5
Hallands	43	2 550	5,0	880	2 300	6,6
Västra Götalands	100	2 900	4,2	4 140	12 000	4,2
Värmlands	30	2 730	9,3	890	2 400	9,3
Örebro	32	3 220	7,4	810	2 600	9,4
Västmanlands	57	3 050	3,6	1 760	5 400	3,6
Dalarnas	15	..	..	270	..	..
Gävleborgs	3	..	..	60	..	..
Västernorrlands	-	-	-	0	..	..
Jämtlands	-	-	-	0	..	..
Västerbottens	-	-	-	-	-	-
Norrbottnens	-	-	-	-	-	-
<b>Produktionsområden</b>						
Götalands södra slättbygder	92	2 700	3,5	2 620	7 100	3,5
Götalands mellanbygder	116	3 510	2,3	3 340	11 700	2,8
Götalands norra slättbygder	201	3 500	2,3	8 660	30 300	2,3
Svealands slättbygder	294	3 410	1,7	9 730	33 200	2,0
Götalands skogsbygder	51	2 970	5,1	1 250	3 700	6,0
Mellersta Sveriges skogsbygder	46	2 240	6,1	1 030	2 300	7,6
Nedre Norrland	-	-	-	0	..	..
Övre Norrland	-	-	-	0	..	..
<b>Hela Riket</b>						
2004	800	3 300	1,1	26 640	88 000	1,2
2003	773	3 270	2,2	24 160	79 100	2,2
2002	934	3 130	1,2	26 990	84 400	1,4
2001	933	2 860	1,3	26 650	76 300	1,4
2000	708	2 660	2,2	25 390	67 400	2,2
1999	788	2 720	2,6	30 050	81 800	2,6

Vattenhalt 15,0 procent.

1) Antal jordbruksföretag som ingår i beräkningarna. Där antalet understiger 20 utelämnas resultaten (..).

2) Areal skördad som grönfoder ingår ej. Den redovisas i tabell 28. För år 1999 innefattar arealuppgiften även vicker och åkerböror.

**10. Åkerbönor. Hektarskörd, areal och totalskörd 2004**

## 10. Field beans. Yield per hectare, crop area and total production in 2004

Område	Antal företag <sup>1)</sup>	Hektar- skörd, kg/ha	Medel- fel, procent	Areal, hektar <sup>2)</sup>	Total skörd, ton	Medel- fel, procent
<b>Län</b>						
Stockholms	-	-	-	20	..	..
Uppsala	2	..	..	120	..	..
Södermanlands	3	..	..	80	..	..
Östergötlands	7	..	..	270	..	..
Jönköpings	2	..	..	10	..	..
Kronobergs	-	-	-	0	..	..
Kalmar	-	-	-	0	..	..
Gotlands	2	..	..	20	..	..
Blekinge	-	-	-	0	..	..
Skåne	13	..	..	750	..	..
Hallands	22	2 430	5,8	900	2 200	5,8
Västra Götalands	35	2 200	2,9	2 910	6 400	2,9
Värmlands	2	..	..	120	..	..
Örebro	2	..	..	30	..	..
Västmanlands	8	..	..	230	..	..
Dalarnas	1	..	..	30	..	..
Gävleborgs	2	..	..	10	..	..
Västernorrlands	-	-	-	-	-	-
Jämtlands	-	-	-	-	-	-
Västerbottens	-	-	-	-	-	-
Norrbottens	-	-	-	-	-	-
<b>Produktionsområden</b>						
Götalands södra slättbygder	27	2 430	4,9	1 340	3 300	4,9
Götalands mellanbygder	3	..	..	60	..	..
Götalands norra slättbygder	36	2 350	3,0	2 850	6 700	3,0
Svealands slättbygder	18	..	..	590	..	..
Götalands skogsbygder	14	..	..	620	..	..
Mellersta Sveriges skogsbygder	3	..	..	50	..	..
Nedre Norrland	-	-	-	10	..	..
Övre Norrland	-	-	-	-	-	-
<b>Hela Riket</b>	<b>101</b>	<b>2 260</b>	<b>4,0</b>	<b>5 510</b>	<b>12 400</b>	<b>4,0</b>

Vattenhalt 15,0 procent.

1) Antal jordbruksföretag som ingår i beräkningarna. Där antalet understiger 20 utelämnas resultaten (..).

2) Areal skördad som grönfoder ingår ej. Den redovisas i tabell 28.

**11. Höstraps. Hektarskörd, areal och totalskörd 2004****11. Winter rape. Yield per hectare, crop area and total production in 2004**

Område	Antal företag 1)	Hektar- skörd, kg/ha	Medel- fel, procent	Areal, hektar 2)	Total skörd, ton	Medel- fel, procent
<b>Län</b>						
Stockholms	17	..	..	620	..	..
Uppsala	16	..	..	440	..	..
Södermanlands	14	..	..	640	..	..
Östergötlands	122	3 710	1,7	5 800	21 500	1,7
Jönköpings	9	..	..	130	..	..
Kronobergs	4	..	..	20	..	..
Kalmar	47	3 600	2,8	1 460	5 200	2,8
Gotlands	47	3 350	2,6	1 160	3 900	2,6
Blekinge	9	..	..	140	..	..
Skåne	318	3 420	0,8	18 540	63 500	0,8
Hallands	41	3 280	2,8	1 170	3 800	2,8
Västra Götalands	164	3 320	2,1	7 080	23 500	2,1
Värmlands	-	-	-	30	..	..
Örebro	6	..	..	220	..	..
Västmanlands	1	..	..	50	..	..
Dalarnas	2	..	..	10	..	..
Gävleborgs	-	-	-	0	..	..
Västernorrlands	-	-	-	0	..	..
Jämtlands	-	-	-	-	-	-
Västerbottens	-	-	-	-	-	-
Norrbottens	-	-	-	-	-	-
<b>Produktionsområden</b>						
Götalands södra slättbygder	268	3 500	0,9	15 230	53 300	0,9
Götalands mellanbygder	175	3 280	1,2	6 750	22 200	1,2
Götalands norra slättbygder	261	3 490	1,5	12 180	42 600	1,5
Svealands slättbygder	56	3 250	3,2	1 980	6 400	3,2
Götalands skogsbygder	45	3 240	3,4	1 100	3 600	3,4
Mellersta Sveriges skogsbygder	12	..	..	260	..	..
Nedre Norrland	-	-	-	0	..	..
Övre Norrland	-	-	-	0	..	..
<b>Hela Riket</b>						
2004	817	3 430	0,7	37 490	128 600	0,7
2003	562	2 860	0,8	23 350	66 700	0,8
2002	751	2 910	0,8	31 220	90 900	0,8
2001	542	3 100	0,8	19 900	61 700	0,8
2000	534	3 250	2,2	24 870	80 900	2,2
1999	446	2 860	1,4	19 630	56 200	1,4

Vattenhalt 9,0 procent.

1) Antal jordbruksföretag som ingår i beräkningarna. Där antalet understiger 20 utelämnas resultaten (..).

2) Areal skördad som grönfoder ingår ej. Den redovisas i tabell 29.

**12. Vårrops. Hektarskörd, areal och totalskörd 2004****12. Spring rape. Yield per hectare, crop area and total production in 2004**

Område	Antal företag 1)	Hektar- skörd, kg/ha	Medel- fel, procent	Areal, hektar 2)	Total skörd, ton	Medel- fel, procent
<b>Län</b>						
Stockholms	62	1 960	2,7	2 590	5 100	2,7
Uppsala	107	2 340	1,3	5 450	12 700	1,3
Södermanlands	76	2 340	1,1	3 740	8 800	1,1
Östergötlands	66	2 240	1,8	2 870	6 400	1,8
Jönköpings	3	..	..	80	..	..
Kronobergs	3	..	..	..	..	..
Kalmar	10	..	..	..	..	..
Gotlands	48	1 880	3,0	900	1 700	3,0
Blekinge	12	..	..	120	..	..
Skåne	62	2 140	1,7	2 840	6 100	1,7
Hallands	31	2 360	3,2	760	1 800	3,2
Västra Götalands	147	2 310	1,7	8 660	20 000	1,7
Värmlands	25	2 120	4,1	920	1 900	4,1
Örebro	62	2 430	1,5	2 850	6 900	1,5
Västmanlands	99	2 250	1,1	4 580	10 300	1,1
Dalarnas	1	..	..	30	..	..
Gävleborgs	-	-	-	40	..	..
Västernorrlands	-	-	-	0	..	..
Jämtlands	-	-	-	-	-	-
Västerbottens	-	-	-	0	..	..
Norrbottens	-	-	-	-	-	-
<b>Produktionsområden</b>						
Götalands södra slättbygder	58	2 200	1,8	2 420	5 300	1,8
Götalands mellanbygder	86	1 920	2,1	1 800	3 500	2,2
Götalands norra slättbygder	172	2 340	1,5	9 930	23 300	1,5
Svealands slättbygder	422	2 270	0,7	19 690	44 600	0,7
Götalands skogsbygder	51	1 970	3,7	1 670	3 300	3,7
Mellersta Sveriges skogsbygder	25	2 070	3,1	1 190	2 500	3,1
Nedre Norrland	-	-	-	0	..	..
Övre Norrland	-	-	-	0	..	..
<b>Hela Riket</b>						
2004	814	2 240	0,6	36 690	82 300	0,6
2003	723	1 920	0,8	26 670	51 100	0,8
2002	630	2 110	0,9	21 900	46 300	0,9
2001	410	1 980	1,3	13 590	26 900	1,3
2000	315	2 010	2,4	11 520	23 100	2,4
1999	633	2 040	1,6	31 270	63 800	1,6

Vattenhalt 9,0 procent.

1) Antal jordbruksföretag som ingår i beräkningarna. Där antalet understiger 20 utelämnas resultaten (..).

2) Areal skördad som grönfoder ingår ej. Den redovisas i tabell 29.

**13. Höstrybs. Hektarskörd, areal och totalskörd 2004**

13. Winter turnip rape. Yield per hectare, crop area and total production in 2004

Område	Antal företag <sup>1)</sup>	Hektar- skörd, kg/ha	Medel- fel, procent	Areal, hektar <sup>2)</sup>	Total skörd, ton	Medel- fel, procent
<b>Län</b>						
Stockholms	10	..	..	240	..	..
Uppsala	8	..	..	290	..	..
Södermanlands	5	..	..	230	..	..
Östergötlands	2	..	..	60	..	..
Jönköpings	-	-	-	10	..	..
Kronobergs	1	..	..	10	..	..
Kalmar	-	-	-	10	..	..
Gotlands	2	..	..	20	..	..
Blekinge	-	-	-	0	..	..
Skåne	1	..	..	20	..	..
Hallands	1	..	..	10	..	..
Västra Götalands	2	..	..	120	..	..
Värmlands	2	..	..	60	..	..
Örebro	4	..	..	120	..	..
Västmanlands	3	..	..	70	..	..
Dalarnas	1	..	..	0	..	..
Gävleborgs	-	-	-	0	..	..
Västernorrlands	-	-	-	-	-	-
Jämtlands	-	-	-	-	-	-
Västerbottens	-	-	-	-	-	-
Norrbottens	-	-	-	-	-	-
<b>Produktionsområden</b>						
Götalands södra slättbygder	1	..	..	10	..	..
Götalands mellanbygder	2	..	..	40	..	..
Götalands norra slättbygder	2	..	..	120	..	..
Svealands slättbygder	31	2 240	2,5	970	2 200	2,5
Götalands skogsbygder	4	..	..	70	..	..
Mellersta Sveriges skogsbygder	2	..	..	40	..	..
Nedre Norrland	-	-	-	0	..	..
Övre Norrland	-	-	-	-	-	-
<b>Hela Riket</b>						
2004	42	2 230	2,1	1 240	2 800	2,1
2003	28	1 490	5,3	820	1 200	5,3
2002	74	1 760	2,3	1 900	3 300	2,3
2001	40	1 460	7,7	860	1 200	7,7
2000	52	1 750	7,7	1 400	2 400	7,7
1999	30	1 880	7,5	1 210	2 300	7,5

Vattenhalt 9,0 procent.

1) Antal jordbruksföretag som ingår i beräkningarna. Där antalet understiger 20 utelämnas resultaten (..).

2) Areal skördad som grönfoder ingår ej. Den redovisas i tabell 29.

**14. Vårrybs. Hektarskörd, areal och totalskörd 2004**

14. Spring turnip rape. Yield per hectare, crop area and total production in 2004

Område	Antal företag <sup>1)</sup>	Hektar- skörd, kg/ha	Medel- fel, procent	Areal, hektar <sup>2)</sup>	Total skörd, ton	Medel- fel, procent
<b>Län</b>						
Stockholms	6	..	..	300	..	..
Uppsala	18	..	..	640	..	..
Södermanlands	10	..	..	580	..	..
Östergötlands	9	..	..	360	..	..
Jönköpings	1	..	..	30	..	..
Kronobergs	8	..	..	100	..	..
Kalmar	5	..	..	110	..	..
Gotlands	9	..	..	140	..	..
Blekinge	1	..	..	20	..	..
Skåne	4	..	..	60	..	..
Hallands	8	..	..	220	..	..
Västra Götalands	43	1 790	5,1	2 140	3 800	5,1
Värmlands	25	1 350	5,0	1 180	1 600	5,0
Örebro	14	..	..	520	..	..
Västmanlands	23	1 500	6,6	1 020	1 500	6,6
Dalarnas	26	1 580	2,6	600	900	2,6
Gävleborgs	11	..	..	280	..	..
Västernorrlands	-	-	-	0	..	..
Jämtlands	-	-	-	-	-	-
Västerbottens	-	-	-	-	-	-
Norrbottens	-	-	-	10	..	..
<b>Produktionsområden</b>						
Götalands södra slättbygder	5	..	..	170	..	..
Götalands mellanbygder	12	..	..	160	..	..
Götalands norra slättbygder	42	1 850	4,7	2 070	3 800	4,7
Svealands slättbygder	83	1 610	3,2	3 860	6 200	3,2
Götalands skogsbygder	27	1 460	3,0	760	1 100	3,0
Mellersta Sveriges skogsbygder	50	1 520	2,0	1 260	1 900	2,0
Nedre Norrland	2	..	..	50	..	..
Övre Norrland	-	-	-	10	..	..
<b>Hela Riket</b>						
2004	221	1 660	2,0	8 320	13 800	2,0
2003	242	1 360	1,5	7 730	10 500	1,5
2002	324	1 510	1,5	12 410	18 700	1,5
2001	331	1 550	2,1	10 420	16 200	2,1
2000	235	1 550	2,4	9 790	15 100	2,4
1999	468	1 670	1,9	23 780	39 800	1,9

Vattenhalt 9,0 procent.

1) Antal jordbruksföretag som ingår i beräkningarna. Där antalet understiger 20 utelämnas resultaten (..).

2) Areal skördad som grönfoder ingår ej. Den redovisas i tabell 29.

**15. Oljelin. Hektarskörd, areal och totalskörd 2004****15. Oil flax. Yield per hectare, crop area and total production in 2004**

Område	Antal företag <sup>1)</sup>	Hektar- skörd, kg/ha	Medel- fel, procent	Areal, hektar <sup>2)</sup>	Total skörd, ton	Medel- fel, procent
<b>Län</b>						
Stockholms	3	..	..	250	..	..
Uppsala	12	..	..	470	..	..
Södermanlands	9	..	..	410	..	..
Östergötlands	77	2 200	2,1	2 860	6 300	2,1
Jönköpings	-	-	-	-	-	-
Kronobergs	-	-	-	-	-	-
Kalmar	2	..	..	50	..	..
Gotlands	5	..	..	110	..	..
Blekinge	-	-	-	0	..	..
Skåne	7	..	..	230	..	..
Hallands	2	..	..	30	..	..
Västra Götalands	14	..	..	900	..	..
Värmlands	2	..	..	40	..	..
Örebro	9	..	..	230	..	..
Västmanlands	2	..	..	100	..	..
Dalarnas	1	..	..	40	..	..
Gävleborgs	-	-	-	10	..	..
Västernorrlands	-	-	-	-	-	-
Jämtlands	-	-	-	-	-	-
Västerbottens	-	-	-	-	-	-
Norrbottens	-	-	-	-	-	-
<b>Produktionsområden</b>						
Götalands södra slättbygder	5	..	..	150	..	..
Götalands mellanbygder	10	..	..	240	..	..
Götalands norra slättbygder	82	2 160	1,9	3 490	7 500	1,9
Svealands slättbygder	36	1 830	2,1	1 420	2 600	2,1
Götalands skogsbygder	2	..	..	70	..	..
Mellersta Sveriges skogsbygder	10	..	..	370	..	..
Nedre Norrland	-	-	-	0	..	..
Övre Norrland	-	-	-	-	-	-
<b>Hela Riket</b>						
2004	145	2 020	1,5	5 740	11 600	1,5
2003	109	1 850	2,5	3 710	6 900	2,5
2002	88	1 700	3,1	3 080	5 200	3,2
2001	141	780	7,0	4 260	3 300	7,2
2000	250	770	12,3	10 310	7 900	12,3
1999	547	950	4,3	34 170	32 500	4,3

Vattenhalt 9,0 procent.

1) Antal jordbruksföretag som ingår i beräkningarna. Där antalet understiger 20 utelämnas resultaten (..).

2) Areal skördad som grönfoder ingår ej. Den redovisas i tabell 29.

**16. Matpotatis. Hektarskörd, areal och totalskörd 2004**

16. Table potatoes. Yield per hectare, crop area and total production in 2004

Område	Antal företag <sup>1)</sup>	Hektar- skörd tot, kg/ha	Hektar- skörd red, kg/ha <sup>2)</sup>	Medel- fel, procent	Areal, hektar	Total skörd, ton <sup>2)</sup>	Medel- fel, procent
<b>Län</b>							
Stockholms	7	..	..	..	120	..	..
Uppsala	20	20 770	18 500	14,2	320	5 800	14,2
Södermanlands	6	..	..	..	120	..	..
Östergötlands	85	35 640	32 330	2,0	1 840	59 600	2,0
Jönköpings	20	24 570	22 350	8,1	370	8 200	8,1
Kronobergs	11	..	..	..	170	..	..
Kalmar	29	28 330	26 100	8,1	510	13 400	8,1
Gotlands	52	32 690	30 150	1,8	860	26 000	1,8
Blekinge	8	..	..	..	140	..	..
Skåne	361	32 950	30 730	1,2	7 440	228 600	1,2
Hallands	90	32 390	29 920	2,2	3 000	89 700	2,2
Västra Götalands	142	30 620	27 750	1,6	3 810	105 600	1,6
Värmlands	36	27 200	24 260	3,0	650	15 700	3,0
Örebro	38	33 400	29 850	1,9	830	24 800	1,9
Västmanlands	9	..	..	..	120	..	..
Dalarnas	37	25 890	22 620	2,2	810	18 300	2,2
Gävleborgs	25	18 480	16 250	3,3	360	5 900	3,3
Västernorrlands	18	..	..	..	220	..	..
Jämtlands	15	..	..	..	180	..	..
Västerbottens	32	15 680	12 410	10,5	470	5 900	10,5
Norrbottnens	35	16 900	13 480	2,5	680	9 100	2,5
<b>Produktionsområden</b>							
Götalands södra slättbygder	297	32 910	30 650	1,3	7 080	217 100	1,3
Götalands mellanbygder	220	32 330	30 020	1,7	4 460	134 000	1,7
Götalands norra slättbygder	196	33 320	30 220	1,1	4 880	147 400	1,1
Svealands slättbygder	95	28 180	25 270	3,2	1 720	43 500	3,2
Götalands skogsbygder	77	25 610	23 240	3,8	1 550	36 100	3,8
Mell Sveriges skogsbygder	53	24 520	21 710	2,6	980	21 400	2,6
Nedre Norrland	70	21 220	18 460	3,4	1 160	21 400	3,4
Övre Norrland	68	16 360	13 020	4,3	1 170	15 300	4,3
<b>Hela Riket</b>							
2004	1 076	30 200	27 610	0,8	23 010	635 300	0,8
2003	1 051	28 020	25 580	1,0	21 920	560 800	1,0
2002	1 106	28 990	26 470	0,8	23 140	612 500	0,8
2001	1 106	28 590	26 160	0,9	23 780	621 900	0,9
2000	1 080	29 230	26 720	1,1	24 490	654 400	1,1
1999	862	31 600	28 820	1,3	23 430	675 200	1,3

1) Antal jordbruksföretag som ingår i beräkningarna. Där antalet understiger 20 utelämnas resultaten (..).

2) Reducerad för små (&lt;35 mm), rötskadade eller grönfärgade knölar.



**17. Potatis för stärkelse. Hektarskörd, areal och totalskörd 2004**

17. Potatoes for processing of starch. Yield per hectare, crop area and total production in 2004

Område	Antal företag <sup>1)</sup>	Hektar- skörd, kg/ha	Hektar- skörd red, kg/ha <sup>2)</sup>	Medel- fel, procent	Areal, hektar	Total skörd, ton <sup>2)</sup>	Medel- fel, procent
<b>Län</b>							
Stockholms	-	-	-	-	-	-	-
Uppsala	-	-	-	-	0	..	..
Södermanlands	-	-	-	-	-	-	-
Östergötlands	-	-	-	-	-	-	-
Jönköpings	-	-	-	-	0	..	..
Kronobergs	1	..	..	..	20	..	..
Kalmar	20	39 600	39 440	2,6	820	32 300	2,6
Gotlands	-	-	-	-	-	-	-
Blekinge	45	41 240	41 070	2,1	2 780	114 200	2,1
Skåne	98	39 670	39 510	1,5	4 840	191 300	1,5
Hallands	1	..	..	..	40	..	..
Västra Götalands	9	..	..	..	150	..	..
Värmlands	-	-	-	-	0	..	..
Örebro	-	-	-	-	0	..	..
Västmanlands	-	-	-	-	-	-	-
Dalarnas	-	-	-	-	-	-	-
Gävleborgs	-	-	-	-	0	..	..
Västernorrlands	-	-	-	-	0	..	..
Jämtlands	-	-	-	-	0	..	..
Västerbottens	1	..	..	..	0	..	..
Norrbottens	-	-	-	-	-	-	-
<b>Produktionsområden</b>							
Götalands södra slättbygder	23	38 860	38 710	2,9	810	31 200	2,9
Götalands mellanbygder	129	40 470	40 310	1,3	7 080	285 300	1,3
Götalands norra slättbygder	9	..	..	..	150	..	..
Svealands slättbygder	-	-	-	-	0	..	..
Götalands skogsbygder	13	..	..	..	620	..	..
Mell Sveriges skogsbygder	-	-	-	-	0	..	..
Nedre Norrland	-	-	-	-	0	..	..
Övre Norrland	1	..	..	..	0	..	..
<b>Hela Riket</b>							
2004	175	39 880	39 720	1,1	8 660	343 800	1,1
2003	179	34 520	34 380	1,4	8 620	296 300	1,4
2002	171	35 190	35 050	1,4	8 590	301 100	1,4
2001	162	35 970	35 820	1,5	8 460	303 100	1,5
2000	139	38 860	38 700	1,5	8 410	325 700	1,5
1999	117	37 770	37 620	1,9	8 390	315 600	1,9

1) Antal jordbruksföretag som ingår i beräkningarna. Där antalet understiger 20 utelämnas resultaten (..).

2) Reducerad för rötskadade knölar.

**18. Slåttervall. Första skörd. Hektarskörd, areal och totalskörd 2004**

18. Temporary grasses. First cut. Yield per hectare, crop area and total production in 2004

Område	Antal företag 1)	Inbärgad 1:a skörd, kg/ha 1)	Medel- fel, procent	Areal 1:a skörd, hektar 2)	Medel- fel, procent	Total inbärgad 1:a skörd, ton 1)	Medel- fel, procent
<b>Län</b>							
Stockholms	24	3 510	9,5	21 960	7,0	77 200	11,8
Uppsala	30	3 300	9,7	26 370	5,2	87 100	11,0
Södermanlands	33	2 770	7,2	27 070	6,2	75 100	9,5
Östergötlands	49	3 330	5,7	45 360	3,7	151 100	6,8
Jönköpings	55	3 340	5,3	53 560	2,6	179 200	5,9
Kronobergs	34	3 230	5,8	28 650	3,3	92 500	6,7
Kalmar	53	3 720	6,2	55 220	2,5	205 500	6,7
Gotlands	41	3 770	7,6	29 750	4,0	112 200	8,6
Blekinge	10	..	..	..	..	..	..
Skåne	95	3 210	5,6	71 810	3,1	230 500	6,4
Hallands	47	2 680	8,0	31 000	4,5	83 000	9,2
Västra Götalands	100	3 080	4,8	114 720	3,2	352 900	5,8
Värmlands	35	2 920	8,0	37 090	5,1	108 200	9,4
Örebro	24	3 470	12,2	18 900	6,9	65 600	14,0
Västmanlands	12	..	..	..	..	..	..
Dalarnas	25	3 580	8,1	22 890	5,1	81 800	9,6
Gävleborgs	28	3 640	6,9	28 530	4,6	103 800	8,2
Västernorrlands	26	3 440	7,4	27 310	5,3	93 900	9,1
Jämtlands	19	..	..	..	..	..	..
Västerbottens	40	3 150	5,4	37 130	1,8	116 800	5,7
Norrbottens	20	3 530	10,1	20 190	3,4	71 300	10,6
<b>Produktionsområden</b>							
Götalands s:a slättbygder	46	3 060	9,5	29 410	5,1	90 000	10,8
Götalands mellanbygder	123	3 860	4,0	94 340	2,2	363 700	4,5
Götalands n:a slättbygder	73	3 140	5,1	64 220	3,8	201 500	6,4
Svealands slättbygder	121	3 160	4,8	113 630	3,1	358 700	5,7
Götalands skogsbygder	226	3 120	3,0	239 300	1,6	746 400	3,4
Mell Sveriges skogsbygder	78	3 370	5,3	68 990	3,4	232 600	6,3
Nedre Norrland	71	3 420	4,5	81 270	2,6	278 400	5,2
Övre Norrland	62	3 260	4,9	62 460	1,6	203 800	5,2
<b>Hela Riket</b>							
2004	800	3 290	1,6	754 870	0,9	2 481 300	1,9
2003	790	3 310	1,5	764 360	1,0	2 530 800	1,8
2002	609	3 580	1,7	765 100	1,1	2 737 000	2,1

Vattenhalt 16,5 procent.

1) Där antalet företag i bearbetningen understiger 20 utelämnas resultaten (..).

2) Arealen slåttervall har skattats genom att minska den totala vallarealen med andelen betesvall.

### 19. Slåttervall. Återväxt och total inbärgad vallskörd. Hektarskörd och totalskörd 2004

19. Temporary grasses. Regrowth and total production. Yield per hectare and total production in 2004

Område	Inbärgad återväxt, kg/ha <sup>1, 2)</sup>	Medelfel, procent	Total inbärgad återväxtskörd, ton <sup>1, 2)</sup>	Medelfel, procent	Inbärgad vallskörd, kg/ha <sup>1)</sup>	Total inbärgad vallskörd, ton <sup>1)</sup>
<b>Län</b>						
Stockholms	920	30,5	20 300	31,9	4 440	97 500
Uppsala	1 270	22,2	33 500	24,2	4 570	120 500
Södermanlands	1 670	18,3	45 300	19,6	4 450	120 400
Östergötlands	2 320	11,1	105 200	12,5	5 650	256 400
Jönköpings	2 020	9,7	108 200	11,0	5 360	287 300
Kronobergs	1 520	19,3	43 500	20,1	4 750	136 000
Kalmar	2 420	10,9	133 500	12,6	6 140	338 900
Gotlands	1 430	12,6	42 500	14,7	5 200	154 600
Blekinge	..	..	..	..	..	..
Skåne	2 290	9,7	164 700	11,2	5 500	395 100
Hallands	2 890	10,0	89 500	12,8	5 560	172 500
Västra Götalands	2 130	10,3	243 900	11,4	5 200	596 800
Värmlands	1 260	23,7	46 800	25,0	4 180	154 900
Örebro	1 630	24,3	30 800	27,2	5 100	96 400
Västmanlands	..	..	..	..	..	..
Dalarnas	720	26,4	16 400	27,7	4 290	98 200
Gävleborgs	760	28,0	21 500	28,8	4 390	125 400
Västernorrlands	870	28,3	23 800	29,2	4 310	117 600
Jämtlands	..	..	..	..	..	..
Västerbottens	1 130	16,8	42 000	17,6	4 280	158 800
Norrbottens	860	23,2	17 400	25,3	4 400	88 800
<b>Produktionsområden</b>						
Götalands södra slättbygder	3 060	11,6	89 900	15,0	6 120	179 800
Götalands mellanbygder	2 340	7,3	221 100	8,3	6 200	584 800
Götalands norra slättbygder	2 960	9,2	189 800	10,5	6 090	391 300
Svealands slättbygder	1 430	10,2	162 100	11,2	4 580	520 900
Götalands skogsbygder	1 800	6,0	429 800	6,7	4 920	1 176 200
Mell Sveriges skogsbygder	1 240	13,9	85 700	14,9	4 610	318 300
Nedre Norrland	800	15,7	64 600	16,4	4 220	343 000
Övre Norrland	1 050	12,0	65 300	13,0	4 310	269 100
<b>Hela Riket</b>						
2004	1 730	3,4	1 302 900	3,7	5 010	3 784 200
2003	1 700	3,3	1 295 600	3,6	5 010	3 826 400
2002	1 670	3,8	1 275 000	4,2	5 240	4 012 000

Vattenhalt 16,5 procent.

1) Där antalet företag i bearbetningen understiger 20 utelämnas resultaten (...).

2) Återväxtskörden per hektar har beräknats utslagen på den totala slåttervallsarealen, dvs. hela arealen och ej enbart den där återväxten tillvaratas.

**20. Slåttervall och betesvall. Arealfördelning 2004, hektar**

20. Temporary grasses and grazings. Distribution of acreage in 2004, hectares

Område	Antal företag 1)	Areal slåt- ter- och betesvall, hektar	Areal slåt- ter- vall, hektar	Medel- fel, procent	Areal betes- vall, hektar	Medel- fel, procent	Areal ej utnyttjad vall, hektar	Medel- fel, procent
<b>Län</b>								
Stockholms	27	27 280	21 960	7,0	4 260	33,6	..	..
Uppsala	36	32 580	26 370	5,2	5 560	24,5	..	..
Södermanlands	37	35 300	27 070	6,2	7 740	20,2	..	..
Östergötlands	55	53 360	45 360	3,7	6 670	23,8	..	..
Jönköpings	57	61 920	53 560	2,6	7 770	17,9	..	..
Kronobergs	35	34 940	28 650	3,3	6 300	15,0	..	..
Kalmar	60	63 760	55 220	2,5	7 800	17,2	..	..
Gotlands	43	36 280	29 750	4,0	6 080	19,2	..	..
Blekinge	10	13 660	..	..	..	..	..	..
Skåne	108	88 970	71 810	3,1	15 410	14,4	..	..
Hallands	62	40 470	31 000	4,5	9 100	15,1	..	..
Västra Götalands	111	150 620	114 720	3,2	34 540	10,3	..	..
Värmlands	41	51 330	37 090	5,1	13 480	14,0	..	..
Örebro	31	26 670	18 900	6,9	6 680	19,4	..	..
Västmanlands	16	20 130	..	..	..	..	..	..
Dalarnas	28	29 360	22 890	5,1	6 140	19,2	..	..
Gävleborgs	33	36 900	28 530	4,6	8 000	16,2	..	..
Västernorrlands	29	34 360	27 310	5,3	6 380	22,7	..	..
Jämtlands	21	32 720	27 010	2,8	5 720	13,3	..	..
Västerbottens	42	41 390	37 130	1,8	3 410	15,7	..	..
Norrbottnens	20	22 770	20 190	3,4	2 510	27,6	..	..
<b>Produktionsområden</b>								
Götalands s:a slättbygder	62	38 280	29 410	5,1	7 680	19,0	..	..
Götalands mellanbygder	130	111 540	94 340	2,2	16 130	12,7	..	..
Götalands n:a slättbygder	84	83 260	64 220	3,8	17 430	13,9	..	..
Svealands slättbygder	149	148 080	113 630	3,1	31 140	10,7	3 310	32,3
Götalands skogsbygder	247	290 990	239 300	1,6	49 090	7,9	2 600	34,2
Mell Sveriges skogsbygd	85	90 770	68 990	3,4	19 700	11,6	..	..
Nedre Norrland	81	101 940	81 270	2,6	19 760	10,5	..	..
Övre Norrland	64	69 920	62 460	1,6	6 480	14,0	..	..
<b>Hela Riket</b>								
2004	902	934 770	754 870	0,9	166 330	4,2	13 570	15,6
2003	861	933 280	764 360	1,0	159 590	5,3	9 330	21,2
2002	623	941 000	765 100	1,1	169 400	5,2	6 600	24,3

Vattenhalt 16,5 procent.

Arealerna har beräknats genom att i vallundersökningen skatta andelen slåttervall respektive betesvall. Dessa andelar har därefter applicerats på den totala vallarealen enligt Jordbruksverkets definitiva grödarealer baserade på IAKS.

1) Där antalet företag i bearbetningen understiger 20 utelämnas resultaten (..).

**21. Slåttervall och betesvall. Arealfördelning 2004, procent**

21. Temporary grasses and grazings. Distribution of acreage in 2004, per cent

Område	Antal företag 1)	Andel slåtter- vall av total vallareal, procent	Andel betes- vall av total vallareal, procent	Andel ej utn. vall av total vallareal, procent
<b>Län</b>				
Stockholms	27	80,5	15,6	..
Uppsala	36	81,0	17,1	..
Södermanlands	37	76,7	21,9	..
Östergötlands	55	85,0	12,5	..
Jönköpings	57	86,5	12,6	..
Kronobergs	35	82,0	18,0	..
Kalmar	60	86,6	12,2	..
Gotlands	43	82,0	16,8	..
Blekinge	10	..	..	..
Skåne	108	80,7	17,3	..
Hallands	62	76,6	22,5	..
Västra Götalands	111	76,2	22,9	..
Värmlands	41	72,3	26,3	..
Örebro	31	70,9	25,1	..
Västmanlands	16	..	..	..
Dalarnas	28	78,0	20,9	..
Gävleborgs	33	77,3	21,7	..
Västernorrlands	29	79,5	18,6	..
Jämtlands	21	82,5	17,5	..
Västerbottens	42	89,7	8,2	..
Norrbottnens	20	88,7	11,0	..
<b>Produktionsområden</b>				
Götalands södra slättbygder	62	76,8	20,1	..
Götalands mellanbygder	130	84,6	14,5	..
Götalands norra slättbygder	84	77,1	20,9	..
Svealands slättbygder	149	76,7	21,0	2,2
Götalands skogsbygder	247	82,2	16,9	0,9
Mell Sveriges skogsbygder	85	76,0	21,7	..
Nedre Norrland	81	79,7	19,4	..
Övre Norrland	64	89,3	9,3	..
<b>Hela Riket</b>				
2004	902	80,8	17,8	1,5
2003	861	81,9	17,1	1,0
2002	623	81,3	18,0	0,7

1) Där antalet företag i bearbetningen understiger 20 utelämnas resultaten (..).

## 22. Spannmål. Obärgad areal. Hektar och procent av grödarealen 2004

### 22. Cereals. Area not harvested. Hectares and per cent of the crop area in 2004

Område	Höstvete		Vårvete		Råg	
	Obärgad areal		Obärgad areal		Obärgad areal	
	Hektar	Procent	Hektar	Procent	Hektar	Procent
<b>Län</b>						
Stockholms	20	0,1	..	..	0	0,6
Uppsala	0	0,0	20	0,3	0	0,2
Södermanlands	0	0,0	90	2,8	0	0,0
Östergötlands	0	0,0	0	0,0	0	0,0
Jönköpings	0	0,0	..	..	..	..
Kronobergs	..	..	..	..	..	..
Kalmar	20	0,2	0	0,0	0	0,0
Gotlands	0	0,0	10	0,5	0	0,0
Blekinge	0	0,0	..	..	..	..
Skåne	0	0,0	0	0,0	0	0,0
Hallands	10	0,1	0	0,0	..	..
Västra Götalands	20	0,0	10	0,1	0	0,0
Värmlands	100	2,3	30	5,1	..	..
Örebro	0	0,0	20	0,3	0	0,0
Västmanlands	0	0,0	80	1,1	..	..
Dalarnas	..	..	0	0,3	..	..
Gävleborgs	..	..	..	..	..	..
Västernorrlands	..	..	..	..	..	..
Jämtlands	-	-	..	..	..	..
Västerbottens	..	..	..	..	..	..
Norrbottens	..	..	..	..	-	-
<b>Produktionsområden</b>						
Götalands södra slättbygder	0	0,0	0	0,0	0	0,0
Götalands mellanbygder	0	0,0	10	0,1	0	0,0
Götalands norra slättbygder	20	0,0	0	0,0	0	0,0
Svealands slättbygder	60	0,1	250	1,1	10	0,1
Götalands skogsbygder	30	0,2	10	0,3	0	0,0
Mell Sveriges skogsbygder	10	0,2	40	1,5	0	0,0
Nedre Norrland	10	10,9	10	7,3	..	..
Övre Norrland	..	..	..	..	..	..
<b>Hela Riket</b>						
2004	130	0,0	320	0,6	10	0,0
2003	40	0,0	120	0,3	20	0,1
2002	300	0,1	120	0,2	20	0,1
2001	6 760	1,9	440	1,0	90	0,3
2000	80	0,0	330	0,7	20	0,0
1999 <sup>1)</sup>	40	0,0	80	0,1	70	0,3

Där antalet företag i bearbetningen understiger 20 utelämnas resultaten (..).

1) För år 1999 ingår arealer med ej planerad skörd av grönfoder i den obärgade arealen.

**22 forts. Spannmål. Obärgad areal. Hektar och procent av grödarealen 2004**  
 22 cont. Cereals. Area not harvested. Hectares and per cent of the crop area in 2004

Område	Höstkorn		Vårkorn		Havre	
	Obärgad areal		Obärgad areal		Obärgad areal	
	Hektar	Procent	Hektar	Procent	Hektar	Procent
<b>Län</b>						
Stockholms	..	..	230	2,3	30	0,5
Uppsala	..	..	690	2,2	40	0,5
Södermanlands	..	..	100	0,8	860	6,7
Östergötlands	..	..	10	0,1	0	0,0
Jönköpings	..	..	60	0,9	280	3,3
Kronobergs	..	..	170	6,8	150	2,7
Kalmar	0	0,0	280	1,9	130	2,4
Gotlands	..	..	30	0,2	0	0,0
Blekinge	..	..	10	0,2	0	0,0
Skåne	0	0,0	440	0,5	10	0,1
Hallands	..	..	160	0,8	80	0,7
Västra Götalands	..	..	60	0,1	1 540	2,0
Värmlands	..	..	480	3,9	550	3,7
Örebro	..	..	60	0,3	420	2,6
Västmanlands	..	..	230	0,9	370	2,0
Dalarnas	-	-	1 620	11,5	590	14,0
Gävleborgs	-	-	1 110	7,8	80	1,3
Västernorrlands	-	-	1 040	18,5	..	..
Jämtlands	-	-	110	4,5	..	..
Västerbottens	-	-	2 200	17,3	370	18,0
Norrbottens	-	-	670	14,8	..	..
<b>Produktionsområden</b>						
Götalands södra slättbygder	0	0,0	240	0,3	60	0,4
Götalands mellanbygder	0	0,0	170	0,3	60	0,7
Götalands norra slättbygder	..	..	50	0,1	820	1,4
Svealands slättbygder	..	..	1 350	1,3	1 700	2,6
Götalands skogsbygder	..	..	880	2,2	1 150	2,4
Mell Sveriges skogsbygder	..	..	2 010	7,5	1 450	6,6
Nedre Norrland	-	-	2 180	10,1	110	2,4
Övre Norrland	-	-	2 870	16,6	580	21,6
<b>Hela Riket</b>						
2004	0	0,0	10 200	2,6	5 660	2,5
2003	120	2,0	2 720	0,8	780	0,3
2002	50	0,8	1 360	0,3	850	0,3
2001	220	2,5	10 710	2,8	11 450	4,2
2000	10	0,1	5 940	1,5	3 940	1,4
1999 <sup>1)</sup>	20	0,2	6 860	1,5	9 170	3,0

Där antalet företag i bearbetningen understiger 20 utelämnas resultaten (..).

1) För år 1999 ingår arealer med ej planerad skörd av grönfoder i den obärgade arealen.

**22 forts. Spannmål. Obärgad areal. Hektar och procent av grödarealen 2004**  
 22 cont. Cereals. Area not harvested. Hectares and per cent of the crop area in 2004

Område	Rågvetete		Blandsäd		Spannmål totalt	
	Obärgad areal		Obärgad areal		Obärgad areal	
	Hektar	Procent	Hektar	Procent	Hektar	Procent
<b>Län</b>						
Stockholms	10	0,5	..	..	310	0,9
Uppsala	20	1,9	..	..	850	1,0
Södermanlands	60	1,9	60	6,8	1 170	1,9
Östergötlands	0	0,0	20	0,7	30	0,0
Jönköpings	10	0,5	60	3,4	410	2,1
Kronobergs	40	3,5	..	..	380	3,6
Kalmar	20	0,5	..	..	460	1,2
Gotlands	0	0,0	..	..	40	0,1
Blekinge	0	0,0	..	..	10	0,1
Skåne	0	0,0	..	..	460	0,2
Hallands	70	1,8	..	..	320	0,6
Västra Götalands	120	0,9	20	0,2	1 760	0,8
Värmlands	130	7,5	..	..	1 330	3,8
Örebro	0	0,0	..	..	500	0,9
Västmanlands	0	0,0	..	..	680	1,0
Dalarnas	..	..	..	..	2 360	11,3
Gävleborgs	..	..	..	..	1 360	6,2
Västernorrlands	..	..	..	..	1 200	18,9
Jämtlands	..	..	..	..	120	4,4
Västerbottens	..	..	..	..	2 720	17,9
Norrbottens	..	..	..	..	960	17,9
<b>Produktionsområden</b>						
Götalands södra slättbygder	80	1,5	..	..	380	0,2
Götalands mellanbygder	0	0,0	..	..	250	0,2
Götalands norra slättbygder	0	0,0	0	0,0	890	0,4
Svealands slättbygder	150	1,6	160	4,0	3 670	1,2
Götalands skogsbygder	190	2,0	70	1,1	2 340	1,8
Mell Sveriges skogsbygder	70	3,2	200	11,1	3 790	6,0
Nedre Norrland	..	..	130	13,1	2 490	9,1
Övre Norrland	..	..	..	..	3 700	18,0
<b>Hela Riket</b>						
2004	660	1,3	740	3,7	17 730	1,6
2003	90	0,2	550	2,1	4 440	0,4
2002	10	0,0	350	1,4	3 030	0,3
2001	2 900	7,3	1 240	4,7	33 820	2,9
2000	150	0,4	1 010	3,2	11 480	0,9
1999 <sup>1)</sup>	40	0,1	2 300	7,0	18 680	1,6

Där antalet företag i bearbetningen understiger 20 utelämnas resultaten (...).

1) För år 1999 ingår arealer med ej planerad skörd av grönfoder i den obärgade arealen.



### 23. Ärtor och åkerbönor. Obärgad areal. Hektar och procent av grödarealen 2004

23. Peas and field beans. Area not harvested. Hectares and per cent of the crop area in 2004

Område	Ärtor		Åkerbönor	
	Obärgad areal		Obärgad areal	
	Hektar	Procent	Hektar	Procent
<b>Län</b>				
Stockholms	20	1,7	..	..
Uppsala	180	5,8	..	..
Södermanlands	0	0,2	..	..
Östergötlands	70	1,3	..	..
Jönköpings	..	..	..	..
Kronobergs	..	..	..	..
Kalmar	0	0,3	..	..
Gotlands	0	0,0	..	..
Blekinge	..	..	..	..
Skåne	40	1,1	..	..
Hallands	20	1,9	0	0,0
Västra Götalands	180	4,2	30	0,9
Värmlands	180	19,8	..	..
Örebro	140	16,9	..	..
Västmanlands	120	6,8	..	..
Dalarnas	..	..	..	..
Gävleborgs	..	..	..	..
Västernorrlands	..	..	-	-
Jämtlands	..	..	-	-
Västerbottens	-	-	-	-
Norrbottnens	-	-	-	-
<b>Produktionsområden</b>				
Götalands södra slättbygder	0	0,0	0	0,0
Götalands mellanbygder	40	1,2	..	..
Götalands norra slättbygder	220	2,5	30	1,0
Svealands slättbygder	470	4,8	..	..
Götalands skogsbygder	40	3,2	..	..
Mellersta Sveriges skogsbygder	310	30,1	..	..
Nedre Norrland	..	..	..	..
Övre Norrland	..	..	-	-
<b>Hela Riket</b>				
2004	1 100	4,1	350	6,4
2003	650	2,7		
2002	750	2,8		
2001	2 090	7,8		
2000	1 390	5,5		
1999 <sup>1)</sup>	1 390	4,6		

Där antalet företag i bearbetningen understiger 20 utelämnas resultaten (...).

1) För år 1999 ingår arealer med ej planerad skörd av grönfoder i den obärgade arealen.

## 24. Höstraps, vårraps och höstrybs. Obärgad areal. Hektar och procent av grödarealen 2004

24. Winter rape, spring rape and winter turnip rape. Area not harvested. Hectares and per cent of the crop area in 2004

Område	Höstraps		Vårraps		Höstrybs	
	Obärgad areal		Obärgad areal		Obärgad areal	
	Hektar	Procent	Hektar	Procent	Hektar	Procent
<b>Län</b>						
Stockholms	..	..	60	2,4	..	..
Uppsala	..	..	0	0,0	..	..
Södermanlands	..	..	0	0,0	..	..
Östergötlands	10	0,2	0	0,1	..	..
Jönköpings	..	..	..	..	..	..
Kronobergs	..	..	..	..	..	..
Kalmar	40	2,6	..	..	..	..
Gotlands	0	0,0	20	2,3	..	..
Blekinge	..	..	..	..	-	-
Skåne	20	0,1	40	1,4	..	..
Hallands	0	0,0	0	0,5	..	..
Västra Götalands	120	1,7	0	0,0	..	..
Värmlands	..	..	0	0,0	..	..
Örebro	..	..	0	0,0	..	..
Västmanlands	..	..	0	0,1	..	..
Dalarnas	..	..	..	..	..	..
Gävleborgs	..	..	..	..	..	..
Västernorrlands	..	..	..	..	-	-
Jämtlands	-	-	-	-	-	-
Västerbottens	-	-	..	..	-	-
Norrbottens	-	-	-	-	-	-
<b>Produktionsområden</b>						
Götalands södra slättbygder	10	0,0	10	0,3	..	..
Götalands mellanbygder	20	0,3	110	5,9	..	..
Götalands norra slättbygder	130	1,1	0	0,0	..	..
Svealands slättbygder	90	4,4	80	0,4	40	4,0
Götalands skogsbygder	30	2,6	30	1,8	..	..
Mell Sveriges skogsbygder	..	..	0	0,0	..	..
Nedre Norrland	..	..	..	..	..	..
Övre Norrland	..	..	..	..	-	-
<b>Hela Riket</b>						
2004	300	0,8	240	0,7	40	3,3
2003	60	0,3	250	0,9		
2002	200	0,6	190	0,9		
2001	330	1,7	340	2,5		
2000	560	2,3	200	1,8		
1999 <sup>1)</sup>	60	0,3	450	1,4		

Där antalet företag i bearbetningen understiger 20 utelämnas resultaten (...).

1) För år 1999 ingår arealer med ej planerad skörd av grönfoder i den obärgade arealen.

## 25. Vårrybs, raps/rybs samt oljelin. Obärgad areal. Hektar och procent av grödarealen 2004

25. Spring turnip rape, rape/turnip rape and oil flax. Area not harvested. Hectares and per cent of the crop area in 2004

Område	Vårrybs		Raps och rybs <sup>1)</sup>		Oljelin	
	Obärgad areal		Obärgad areal		Obärgad areal	
	Hektar	Procent	Hektar	Procent	Hektar	Procent
<b>Län</b>						
Stockholms	..	..	100	2,7	..	..
Uppsala	..	..	70	1,1	..	..
Södermanlands	..	..	0	0,0	..	..
Östergötlands	..	..	20	0,2	90	3,1
Jönköpings	..	..	..	..	-	-
Kronobergs	..	..	..	..	-	-
Kalmar	..	..	110	6,3	..	..
Gotlands	..	..	20	0,9	..	..
Blekinge	..	..	0	0,0	..	..
Skåne	..	..	60	0,3	..	..
Hallands	..	..	0	0,2	..	..
Västra Götalands	80	3,9	210	1,2	..	..
Värmlands	30	2,6	30	1,4	..	..
Örebro	..	..	40	1,1	..	..
Västmanlands	60	5,8	60	1,1	..	..
Dalarnas	10	2,0	10	1,9	..	..
Gävleborgs	..	..	..	..	..	..
Västernorrlands	..	..	..	..	-	-
Jämtlands	-	-	-	-	-	-
Västerbottens	-	-	..	..	-	-
Norrbottens	..	..	..	..	-	-
<b>Produktionsområden</b>						
Götalands södra slättbygder	..	..	10	0,1	..	..
Götalands mellanbygder	..	..	130	1,4	..	..
Götalands norra slättbygder	50	2,4	190	0,8	130	3,6
Svealands slättbygder	110	2,9	320	1,2	130	9,4
Götalands skogsbygder	90	11,3	140	4,0	..	..
Mell Sveriges skogsbygder	40	3,6	60	2,0	..	..
Nedre Norrland	..	..	..	..	..	..
Övre Norrland	..	..	..	..	-	-
<b>Hela Riket</b>						
2004	280	3,3	860	1,0	420	7,3
2003	180	2,4	540	0,9	290	7,8
2002	630	5,0	1 110	1,6	110	3,3
2001	440	4,2	1 200	2,7	1 390	32,5
2000	250	2,5	1 100	2,3	4 840	47,0
1999 <sup>2)</sup>	30	0,1	580	0,8	8 500	24,9

Där antalet företag i bearbetningen understiger 20 utelämnas resultaten (...).

1) Omfattar obärgade arealer av höstraps, vårraps, höstrybs och vårrybs.

2) För år 1999 ingår arealer med ej planerad skörd av grönfoder i den obärgade arealen.

**26. Potatis. Obärgad areal. Hektar och procent av grödarealen 2004**

26. Potatoes. Area not harvested. Hectares and per cent of the cultivated area in 2004

Område	Matpotatis		Potatis för stärkelse	
	Obärgad areal		Obärgad areal	
	Hektar	Procent	Hektar	Procent
<b>Län</b>				
Stockholms	..	..	-	-
Uppsala	0	0,0	..	..
Södermanlands	..	..	-	-
Östergötlands	30	1,5	-	-
Jönköpings	30	8,9	..	..
Kronobergs	..	..	..	..
Kalmar	10	2,5	10	1,2
Gotlands	10	1,4	-	-
Blekinge	..	..	10	0,4
Skåne	70	0,9	40	0,8
Hallands	50	1,8	..	..
Västra Götalands	90	2,4	..	..
Värmlands	10	2,2	..	..
Örebro	0	0,3	..	..
Västmanlands	..	..	-	-
Dalarnas	22	2,7	-	-
Gävleborgs	22	6,4	..	..
Västernorrlands	..	..	..	..
Jämtlands	..	..	..	..
Västerbottens	30	6,7	..	..
Norrbottens	90	13,4	-	-
<b>Produktionsområden</b>				
Götalands södra slättbygder	120	1,6	0	0,4
Götalands mellanbygder	20	0,5	60	0,8
Götalands norra slättbygder	80	1,6	..	..
Svealands slättbygder	20	1,5	..	..
Götalands skogsbygder	80	5,4	..	..
Mellersta Sveriges skogsbygder	40	4,4	..	..
Nedre Norrland	40	3,2	..	..
Övre Norrland	130	10,8	..	..
<b>Hela Riket <sup>1)</sup></b>				
2004	540	2,3	60	0,7
2003	330	1,5	20	0,3
2002	530	2,3	30	0,4
2001	620	2,6	310	3,6
2000	1 170	4,8	50	0,5
1999	460	2,0	80	1,0

Där antalet företag i bearbetningen understiger 20 utelämnas resultaten (..).

## 27. Spannmål. Areal skördad som grönfoder. Hektar och procent av definitiv grödareal från IAKS 2004

27. Cereals. Area harvested as green fodder. Hectares and per cent of the final crop area from IACS in 2004

Område	Höstvete		Vårvete		Råg	
	Grönfoderareal <sup>1)</sup>		Grönfoderareal <sup>1)</sup>		Grönfoderareal <sup>1)</sup>	
	Hektar	Procent	Hektar	Procent	Hektar	Procent
<b>Län</b>						
Stockholms	10	0,1	..	..	0	0,0
Uppsala	0	0,0	0	0,0	0	0,0
Södermanlands	0	0,0	0	0,0	20	2,0
Östergötlands	10	0,0	30	0,9	0	0,0
Jönköpings	0	0,0	..	..	..	..
Kronobergs	..	..	..	..	..	..
Kalmar	0	0,0	0	0,0	0	0,0
Gotlands	0	0,0	0	0,0	10	1,0
Blekinge	80	3,4	..	..	..	..
Skåne	10	0,0	70	0,6	100	1,2
Hallands	0	0,0	0	0,0	..	..
Västra Götalands	0	0,0	50	0,6	20	0,4
Värmlands	0	0,0	50	6,3	..	..
Örebro	0	0,0	0	0,0	0	0,0
Västmanlands	0	0,0	0	0,0	..	..
Dalarnas	..	..	0	0,0	..	..
Gävleborgs	..	..	..	..	..	..
Västernorrlands	..	..	..	..	..	..
Jämtlands	-	-	..	..	..	..
Västerbottens	..	..	..	..	..	..
Norrbottens	..	..	..	..	-	-
<b>Produktionsområden</b>						
Götalands södra slättbygder	0	0,0	0	0,0	0	0,0
Götalands mellanbygder	100	0,3	70	1,0	120	2,1
Götalands norra slättbygder	0	0,0	50	0,6	20	0,2
Svealands slättbygder	10	0,0	50	0,2	30	0,6
Götalands skogsbygder	10	0,1	20	0,8	0	0,0
Mell Sveriges skogsbygder	0	0,0	0	0,0	0	0,0
Nedre Norrland	..	..	..	..	..	..
Övre Norrland	..	..	..	..	..	..
<b>Hela Riket</b>						
2004	120	0,0	180	0,3	180	0,7
2003	150	0,0	210	0,5	330	1,4
2002	190	0,1	260	0,5	330	1,4
2001	450	0,1	140	0,3	270	0,8
2000	180	0,1	220	0,4	20	0,0

Där antalet företag i bearbetningen understiger 20 utelämnas resultaten (...).

1) Vid framtagning av föreliggande skördestatistik har grödarealerna korrigerats ned om skörd av grönfoder förekommit. Skattad areal skördad som grönfoder redovisas i denna tabell.

**27 forts. Spannmål. Areal skördad som grönfoder. Hektar och procent av definitiv grödareal från IAKS 2004**

27 cont. Cereals. Area harvested as green fodder. Hectares and per cent of the final crop area from IACS in 2004

Område	Höstkorn		Vårkorn		Havre	
	Grönfoderareal <sup>1)</sup>		Grönfoderareal <sup>1)</sup>		Grönfoderareal <sup>1)</sup>	
	Hektar	Procent	Hektar	Procent	Hektar	Procent
<b>Län</b>						
Stockholms	..	..	0	0,0	260	3,7
Uppsala	..	..	0	0,0	80	0,9
Södermanlands	..	..	0	0,0	10	0,1
Östergötlands	..	..	100	0,6	90	0,7
Jönköpings	..	..	640	8,6	340	3,9
Kronobergs	..	..	840	24,7	220	3,8
Kalmar	10	0,7	640	4,2	590	9,5
Gotlands	..	..	330	2,0	10	0,5
Blekinge	..	..	10	0,3	10	0,5
Skåne	0	0,0	900	1,0	560	5,0
Hallands	..	..	490	2,2	940	8,1
Västra Götalands	..	..	130	0,3	330	0,4
Värmlands	..	..	250	2,0	440	2,9
Örebro	..	..	10	0,0	0	0,0
Västmanlands	..	..	0	0,0	70	0,4
Dalarnas	-	-	60	0,4	20	0,4
Gävleborgs	-	-	0	0,0	50	0,9
Västernorrlands	-	-	20	0,4	..	..
Jämtlands	-	-	70	2,8	..	..
Västerbottens	-	-	440	3,4	160	7,3
Norrbottens	-	-	280	5,8	..	..
<b>Produktionsområden</b>						
Götalands södra slättbygder	0	0,0	300	0,4	420	3,1
Götalands mellanbygder	10	0,4	1 660	2,9	190	2,2
Götalands norra slättbygder	..	..	150	0,3	210	0,4
Svealands slättbygder	..	..	270	0,3	850	1,3
Götalands skogsbygder	..	..	2 280	5,3	2 060	4,1
Mell Sveriges skogsbygder	..	..	20	0,1	170	0,8
Nedre Norrland	-	-	120	0,5	560	10,8
Övre Norrland	-	-	720	4,0	670	20,1
<b>Hela Riket</b>						
2004	10	0,3	5 580	1,4	4 830	2,1
2003	50	0,7	4 350	1,2	4 930	1,8
2002	60	1,0	8 440	2,1	7 320	2,5
2001	100	1,1	2 900	0,7	6 560	2,4
2000	50	0,4	2 450	0,6	4 720	1,6

Där antalet företag i bearbetningen understiger 20 utelämnas resultaten (...).

1) Vid framtagning av föreliggande skördestatistik har grödarealerna korrigerats ned om skörd av grönfoder förekommit. Skattad areal skördad som grönfoder redovisas i denna tabell.

**27 forts. Spannmål. Areal skördad som grönfoder. Hektar och procent av definitiv grödareal från IACS 2004**

27 cont. Cereals. Area harvested as green fodder. Hectares and per cent of the final crop area from IACS in 2004

Område	Rågvete		Blandsäd		Spannmål totalt	
	Grönfoderareal <sup>1)</sup>		Grönfoderareal <sup>1)</sup>		Grönfoderareal <sup>1)</sup>	
	Hektar	Procent	Hektar	Procent	Hektar	Procent
<b>Län</b>						
Stockholms	20	1,5	..	..	430	1,2
Uppsala	0	0,0	740	35,8	820	1,0
Södermanlands	0	0,0	220	21,1	250	0,4
Östergötlands	0	0,0	1 000	32,8	1 230	1,2
Jönköpings	0	0,0	980	35,1	1 970	9,0
Kronobergs	0	0,0	280	31,0	1 340	11,4
Kalmar	0	0,0	890	47,2	2 140	5,1
Gotlands	0	0,0	..	..	460	1,3
Blekinge	0	0,0	..	..	290	2,6
Skåne	11	0,3	1 890	75,7	3 540	1,5
Hallands	30	0,7	730	66,3	2 180	4,2
Västra Götalands	200	1,5	2 390	26,7	3 120	1,4
Värmlands	0	0,0	720	62,3	1 480	4,1
Örebro	0	0,0	..	..	430	0,8
Västmanlands	0	0,0	..	..	210	0,3
Dalarnas	..	..	340	39,4	420	2,0
Gävleborgs	..	..	1 350	65,9	1 410	6,0
Västernorrlands	..	..	2 620	94,1	2 960	31,9
Jämtlands	..	..	2 360	93,3	2 570	48,5
Västerbottens	..	..	2 130	83,1	2 740	15,3
Norrbottens	..	..	1 100	85,3	1 840	25,5
<b>Produktionsområden</b>						
Götalands södra slättbygder	0	0,0	530	61,9	1 250	0,7
Götalands mellanbygder	0	0,0	1 500	65,5	3 650	2,7
Götalands norra slättbygder	40	0,3	1 300	22,6	1 770	0,7
Svealands slättbygder	20	0,2	1 440	26,2	2 670	0,9
Götalands skogsbygder	40	0,4	5 310	44,7	9 730	7,1
Mell Sveriges skogsbygder	170	7,1	1 130	38,2	1 490	2,3
Nedre Norrland	..	..	6 130	86,4	6 860	20,0
Övre Norrland	..	..	3 650	84,9	5 040	19,6
<b>Hela Riket</b>						
2004	270	0,5	20 570	50,7	31 740	2,8
2003	310	0,7	24 270	47,7	34 600	2,9
2002	210	0,7	23 770	48,6	40 590	3,5
2001	40	0,1	20 240	43,3	30 700	2,6
2000	40	0,1	13 550	29,9		

Där antalet företag i bearbetningen understiger 20 utelämnas resultaten (...).

1) Vid framtagning av föreliggande skördestatistik har grödarealerna korrigerats ned om skörd av grönfoder förekommit. Skattad areal skördad som grönfoder redovisas i denna tabell.

## 28. Ärtor och åkerbönor. Areal skördad som grönfoder. Hektar och procent av definitivt grödareal från IACS 2004

28. Peas and field beans. Area harvested as green fodder. Hectares and per cent of the final crop area from IACS in 2004

Område	Ärtor		Åkerbönor	
	Grönfoderareal <sup>1)</sup>		Grönfoderareal <sup>1)</sup>	
	Hektar	Procent	Hektar	Procent
<b>Län</b>				
Stockholms	0	0,0	..	..
Uppsala	10	0,2	..	..
Södermanlands	130	5,3	..	..
Östergötlands	0	0,0	..	..
Jönköpings	..	..	..	..
Kronobergs	..	..	..	..
Kalmar	0	0,0	..	..
Gotlands	100	8,6	..	..
Blekinge	..	..	..	..
Skåne	50	1,4	..	..
Hallands	100	10,1	0	0,0
Västra Götalands	20	0,6	0	0,0
Värmlands	0	0,0	..	..
Örebro	60	6,8	..	..
Västmanlands	0	0,0	..	..
Dalarnas	..	..	..	..
Gävleborgs	..	..	..	..
Västernorrlands	..	..	-	-
Jämtlands	..	..	-	-
Västerbottens	-	-	-	-
Norrbottens	-	-	-	-
<b>Produktionsområden</b>				
Götalands södra slättbygder	0	0,0	0	0,0
Götalands mellanbygder	160	4,5	..	..
Götalands norra slättbygder	0	0,0	0	0,0
Svealands slättbygder	150	1,6	..	..
Götalands skogsbygder	130	9,5	..	..
Mellersta Sveriges skogsbygder	80	7,7	..	..
Nedre Norrland	..	..	-	-
Övre Norrland	-	-	-	-
<b>Hela Riket</b>				
2004	530	2,0	60	1,0
2003	700	2,8		
2002	860	3,1		
2001	900	3,3		
2000	540	2,1		

Där antalet företag i bearbetningen understiger 20 utelämnas resultaten (...).

1) Vid framtagning av föreliggande skördestatistik har grödarealerna korrigerats ned om skörd av grönfoder förekommit. Skattad areal skördad som grönfoder redovisas i denna tabell.



## 29. Raps/rybs och oljelin. Areal skördad som grönfoder. Hektar och procent av definitiv grödareal från IAKS 2004

29. Rape/turnip rape and oil flax. Area harvested as green fodder. Hectares and per cent of the final crop area from IACS in 2004

Område	Raps och rybs		Oljelin	
	Grönfoderareal <sup>1)</sup>		Grönfoderareal <sup>1)</sup>	
	Hektar	Procent	Hektar	Procent
<b>Län</b>				
Stockholms	0	0,0	..	..
Uppsala	0	0,0	..	..
Södermanlands	0	0,0	..	..
Östergötlands	0	0,0	0	0,0
Jönköpings	..	..	-	-
Kronobergs	..	..	-	-
Kalmar	40	2,2	..	..
Gotlands	0	0,0	..	..
Blekinge	0	0,0	..	..
Skåne	0	0,0	..	..
Hallands	0	0,0	..	..
Västra Götalands	0	0,0	..	..
Värmlands	0	0,0	..	..
Örebro	0	0,0	..	..
Västmanlands	0	0,0	..	..
Dalarnas	0	0,0	..	..
Gävleborgs	..	..	..	..
Västernorrlands	..	..	-	-
Jämtlands	-	-	-	-
Västerbottens	..	..	-	-
Norrbottens	..	..	-	-
<b>Produktionsområden</b>				
Götalands södra slättbygder	0	0,0	..	..
Götalands mellanbygder	30	0,3	..	..
Götalands norra slättbygder	0	0,0	0	0,0
Svealands slättbygder	0	0,0	0	0,0
Götalands skogsbygder	0	0,0	..	..
Mellersta Sveriges skogsbygder	0	0,0	..	..
Nedre Norrland	..	..	..	..
Övre Norrland	..	..	-	-
<b>Hela Riket</b>				
2004	40	0,1	20	0,4
2003	0	0,0	20	0,4
2002	50	0,1	110	3,3
2001	0	0,0	170	3,9
2000	0	0,0	350	3,3

Där antalet företag i bearbetningen understiger 20 utelämnas resultaten (...).

1) Vid framtagning av föreliggande skördestatistik har grödarealerna korrigerats ned om skörd av grönfoder förekommit. Skattad areal skördad som grönfoder redovisas i denna tabell.

### 30. Spannmål, ärter och oljeväxter. Undersökningens omfattning. Antal uttagna och undersökta företag samt bortfall 2004

30. Cereals, peas and oilseed crops. The extent of the survey. Number of farms in the sample, number surveyed and non response in 2004

Område	Antal uttagna företag	Antal undersökta företag <sup>1)</sup>	Bortfall av företag	
			Vägran	Annan orsak
<b>Län</b>				
Stockholms	149	133	7	9
Uppsala	261	243	9	9
Södermanlands	226	212	10	4
Östergötlands	365	344	14	7
Jönköpings	120	113	3	4
Kronobergs	78	78	0	0
Kalmar	181	175	3	3
Gotlands	162	159	2	1
Blekinge	80	72	7	1
Skåne	667	625	25	17
Hallands	191	177	7	7
Västra Götalands	649	604	22	23
Värmlands	164	155	3	6
Örebro	190	184	2	4
Västmanlands	239	228	6	5
Dalarnas	102	97	1	4
Gävleborgs	121	114	2	5
Västernorrlands	93	92	1	0
Jämtlands	107	106	0	1
Västerbottens	131	125	2	4
Norrbottens	80	79	1	0
<b>Produktionsområden</b>				
Götalands södra slättbygder	569	525	24	20
Götalands mellanbygder	525	500	17	8
Götalands norra slättbygder	785	728	28	29
Svealands slättbygder	1 116	1 050	35	31
Götalands skogsbygder	551	535	10	6
Mellersta Sveriges skogsbygder	300	280	8	12
Nedre Norrland	287	281	2	4
Övre Norrland	223	216	3	4
<b>Hela Riket</b>				
2004	4 356	4 115	127	114
2003	4 350	4 119	141	90
2002	4 350	4 234	87	29
2001	4 200	3 995	113	92
2000	4 213	4 025	110	78
1999	4 200	3 989	103	108

1) I antalet undersökta företag ingår antal svarande samt övertäckning.

### 31. Potatis. Undersökningens omfattning. Antal uttagna och undersökta samt bortfall 2004

31. Potatoes. The extent of the survey. Number of farms in the sample, number surveyed and non response in 2004

Område	Matpotatis			Potatis för stärkelse		
	Antal uttagna företag	Antal undersökta företag <sup>1)</sup>	Bortfall	Antal uttagna företag	Antal undersökta företag <sup>1)</sup>	Bortfall
<b>Län</b>						
Stockholms	8	7	1	-	-	-
Uppsala	24	23	1	-	-	-
Södermanlands	6	6	0	-	-	-
Östergötlands	106	98	8	-	-	-
Jönköpings	22	21	1	-	-	-
Kronobergs	15	14	1	1	1	0
Kalmar	34	32	2	21	21	0
Gotlands	55	54	1	-	-	-
Blekinge	10	9	1	49	45	4
Skåne	411	392	19	105	103	2
Hallands	123	117	6	1	1	0
Västra Götalands	195	178	17	11	11	0
Värmlands	44	42	2	-	-	-
Örebro	44	43	1	-	-	-
Västmanlands	11	10	1	-	-	-
Dalarnas	47	41	6	-	-	-
Gävleborgs	29	25	4	-	-	-
Västernorrlands	20	18	2	1	0	1
Jämtlands	19	18	1	-	-	-
Västerbottens	36	33	3	1	1	0
Norrbottens	41	39	2	-	-	-
<b>Produktionsområden</b>						
Götalands södra slättbygder	356	339	17	24	24	0
Götalands mellanbygder	243	234	9	139	134	5
Götalands norra slättbygder	262	239	23	10	10	0
Svealands slättbygder	114	108	6	1	1	0
Götalands skogsbygder	98	93	5	14	13	1
Mell Sveriges skogsbygder	65	59	6	-	-	-
Nedre Norrland	84	75	9	1	0	1
Övre Norrland	78	73	5	1	1	0
<b>Hela Riket</b>						
2004	1 300	1 220	80	190	183	7
2003	1 238	1 152	86	190	185	5
2002	1 304	1 209	95	183	177	6
2001	1 282	1 118	164	173	167	6
2000	1 348	1 188	160	174	160	14
1999	1 322	927	395	157	127	30

1) I antalet undersökta företag ingår antal svarande samt övertäckning.

### 32. Slåttervall och betesvall. Undersökningens omfattning. Antal uttagna och undersökta företag samt bortfall 2004

32. Temporary grasses and grazings. The extent of the survey. Number of farms in the sample, number surveyed and non response in 2004

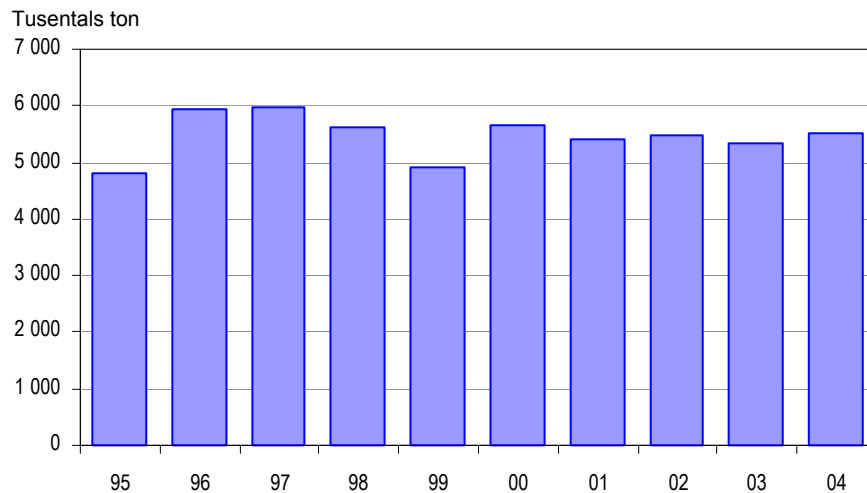
Område	Antal uttagna företag	Antal undersökta företag <sup>1)</sup>	Bortfall
<b>Län</b>			
Stockholms	30	27	3
Uppsala	38	32	6
Södermanlands	41	37	4
Östergötlands	61	54	7
Jönköpings	62	56	6
Kronobergs	36	34	2
Kalmar	66	55	11
Gotlands	46	42	4
Blekinge	10	10	0
Skåne	119	106	13
Hallands	68	54	14
Västra Götalands	136	112	24
Värmlands	46	38	8
Örebro	33	29	4
Västmanlands	18	17	1
Dalarnas	30	25	5
Gävleborgs	37	29	8
Västernorrlands	32	26	6
Jämtlands	26	20	6
Västerbottens	44	41	3
Norrbottens	21	20	1
<b>Produktionsområden</b>			
Götalands södra slättbygder	68	57	11
Götalands mellanbygder	143	128	15
Götalands norra slättbygder	101	85	16
Svealands slättbygder	163	143	20
Götalands skogsbygder	272	236	36
Mellersta Sveriges skogsbygder	95	80	15
Nedre Norrland	91	72	19
Övre Norrland	67	63	4
<b>Hela Riket</b>			
2004	1 000	864	136
2003	1 000	892	108
2002	700	651	49

1) I antalet undersökta företag ingår antal svarande samt övertäckning.

## Diagram

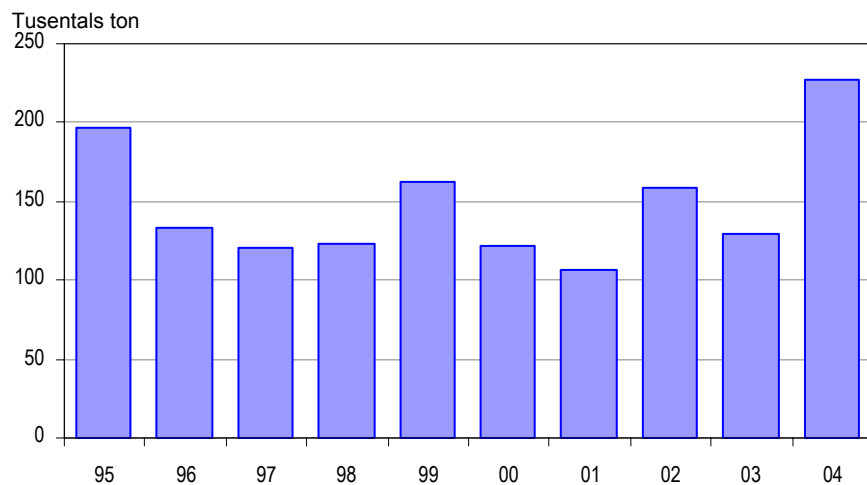
### 1. Spannmål. Totalskördar 1995-2004

1. Cereals. Total production 1995-2004



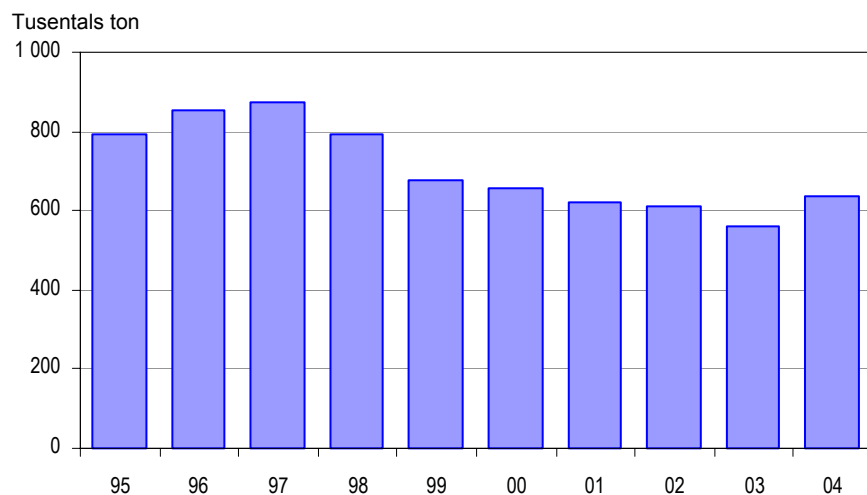
### 2. Raps och rybs. Totalskördar 1995-2004

2. Rape and turnip rape. Total production 1995-2004



### 3. Matpotatis. Totalskördar 1995-2004

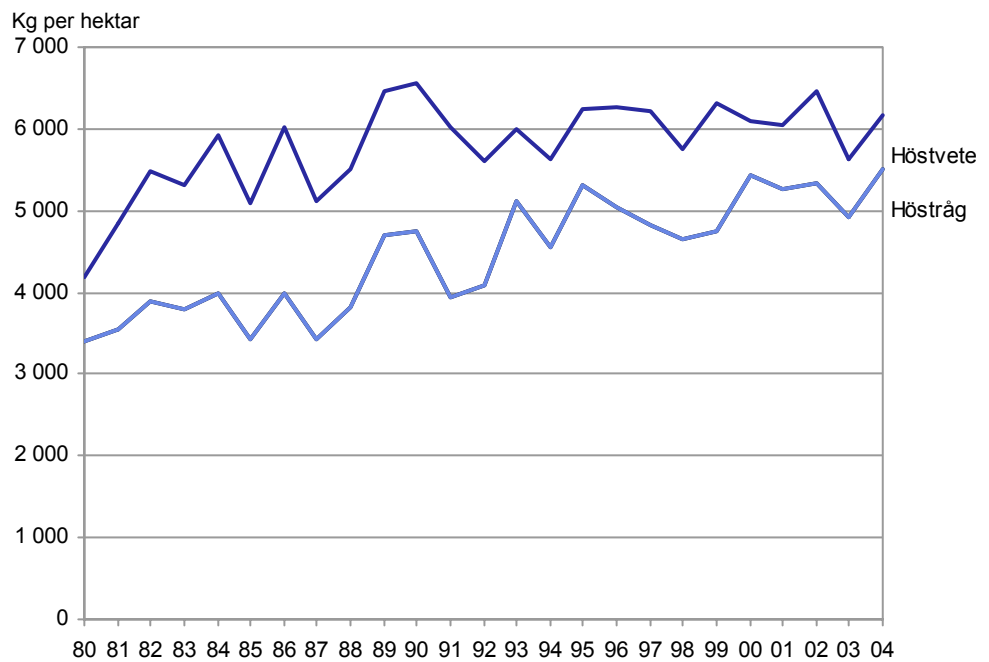
3. Table potatoes. Total production 1995-2004



Observera att diagrammen har olika skalor !

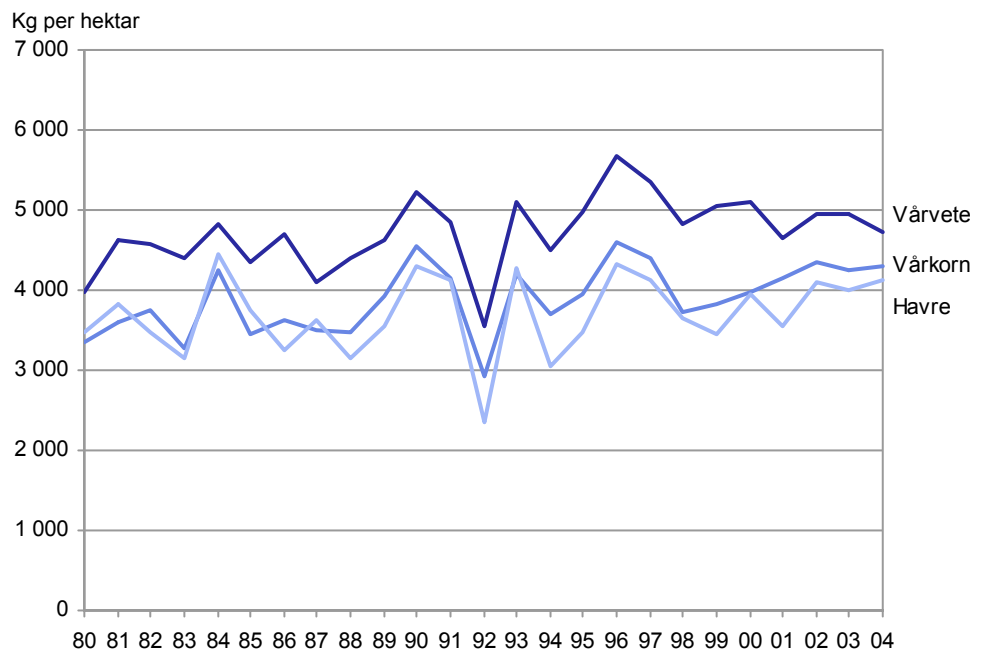
**4. Höstvete och höstråg. Hektarskördar 1980-2004**

4. Winter wheat and winter rye. Yield per hectare 1980-2004



**5. Vårvete, vårkorn och havre. Hektarskördar 1980-2004**

5. Spring wheat, spring barley and oats. Yield per hectare 1980-2004

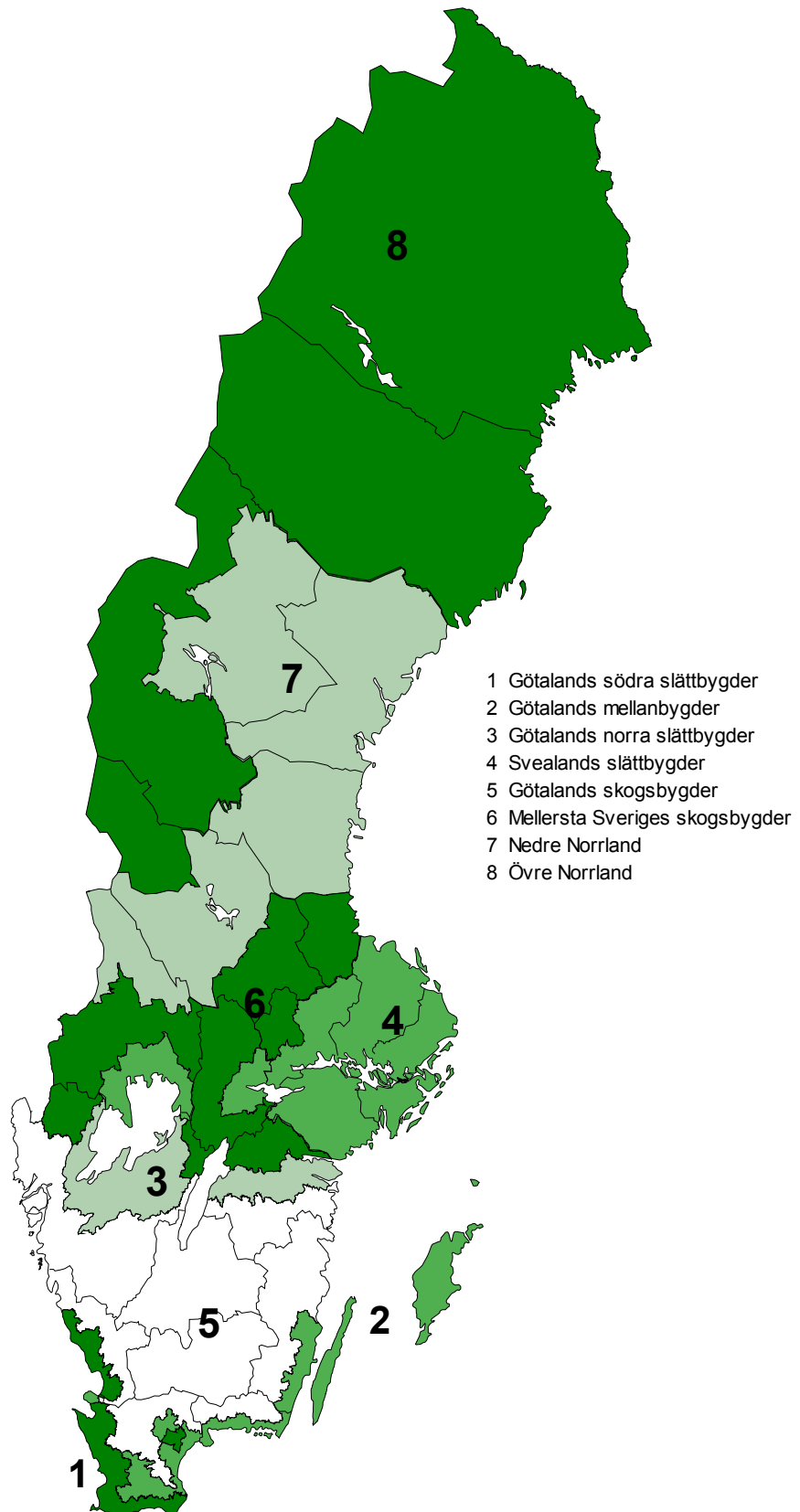


## Kartor

---

### 1. Produktionsområden (PO8)

#### 1. Production areas (PO8)



## Fakta om statistiken

---

Sedan lång tid tillbaka har i Sverige varje år uppskattningar av skördar inom jordbruket redovisats. Skördeuppskattningar enligt den s.k. objektiva metoden infördes i början av 1960-talet, genomfördes av SCB och utformades då främst för skördeskadeskyddets behov av statistik som beräkningsunderlag. Därigenom uppfylldes i huvudsak även andra behov av skördestatistik. Det statliga skördeskadeskyddet upphörde efter 1987 års skörd då ansvaret övertogs av Lantbrukarnas riksförbund (LRF). När även detta skydd avvecklades 1995 åtog sig staten att ha ett övergripande ansvar för skördeskador av naturkatastrofkaraktär.

Under andra hälften av 1990-talet förändrades undersökningsmetoderna och den s.k. objektiva metoden med provtagningar i fält används inte längre. För spannmål, trindsäd och oljeväxter baseras skördestatistiken fr.o.m. 1998 på intervjuundersökningar per telefon. För potatis baseras denna statistik fr.o.m. 1999 på uppgifter som insamlas via postenkät till jordbrukare. För vall upphörde undersökningen om skördar 1998 men återinfördes 2002, då som en postenkätundersökning med kompletterande uppgiftsinsamling per telefon.

Denna statistik är till viss del EU-reglerad då vissa uppgifter om skördar ska redovisas till EU enligt Rådets förordning (EEG) nr 837/90 av den 26 mars 1990 om medlemsstaternas rapportering om spannmålsproduktionen och Rådets förordning (EEG) nr 959/93 av den 5 april 1993 om medlemsstaternas statistiska rapportering om andra grödor än spannmål.

### Detta omfattar statistiken

#### Definitioner och förklaringar

Den population, som den definitiva statistiken ska belysa, utgörs av samtliga jordbruksföretag i landet som i juni 2004 brukade mer än 2,0 ha åkermark. Statistiken bygger på uppgifter i Jordbruksverkets administrativa register för arealbaserade stöd (IAKS).

Med jordbruksföretag avses en inom jordbruk, husdjursskötsel eller trädgårdsodling bedriven verksamhet under en och samma driftsledning.

För riket totalt och uppdelat på län och produktionsområde redovisas i detta statistiska meddelande följande huvudvariabler:

- Odlad areal (hektar)
- Totalskörd (ton)
- Hektarskörd (kg/ha)
- Hektarskörd (kg/ha), reducerad (endast för potatis)
- Totalskörd (ton) och hektarskörd (kg/ha) för återväxt (för slåttervall)
- Obärgad areal (hektar och procent)
- Grönfoderareal (hektar och procent)

Utöver detta redovisas uppgifter om urvalsstorlekar m.m.

När hektarskörden beräknas ingår eventuell obärgad areal i skattningen. Stora obärgade arealer sänker därmed den skattade hektarskörden. Ingen beräkning av hektarskörd för skördad areal görs.

Uppgifter redovisas för grödorna höstvetete, vårvete, råg, höstkorn, vårkorn, havre, rågvete, blandsäd till mognad, ärter till mognad, åkerbönor till mognad, höstraps, vårraps, höstrybs, vårrybs, oljelin, matpotatis, potatis för stärkelse och slåttervall.



Med trindsäd menas baljväxter som odlas för frönas skull till mogen skörd. Namnet trindsäd kommer av de runda, uppsvällda fröna. I grödgruppen trindsäd ingår ärter och åkerbönor för skörd av mogen gröda. Med ärter avses kokärter och foderärter (ej konservärter).

Med blandsäd avses stråsådesblandningar och stråsåd/baljväxtblandningar för skörd av mogen gröda. Med grönfoder avses skörd av hela växten som grovfoder.

Till matpotatis räknas förutom färskpotatis och höst- och vinterpotatis för direkt konsumtion även potatis för tillverkning av mos, chips, pommes frites m.m. samt foderpotatis och utsädesodlingar av matpotatissorter. I potatis för stärkelse ingår även utsädesodlingar.

## **Så görs statistiken**

Som urvalsram används IAKS avseende 2004. Fyra olika urval drogs; ett för spannmål, trindsäd och oljeväxter, ett för matpotatis, ett för potatis för stärkelse och slutligen ett för slåttervall. Urvalen drogs bland de jordbruksföretag som år 2004 brukade mer än 5 ha åker.

För spannmål, trindsäd och oljeväxter insamlas uppgifter genom telefonintervjuer. Efter avslutad skörd kontaktades de uttagna jordbruksföretagen för intervju om årets bärgade skördar. Information samlas in om totala bärgade kvantiteter av varje gröda och vilken vattenhalt uppgifterna avser. För spannmål omräknas uppgiven kvantitet till 14,0 procents vattenhalt, för trindsäd till 15,0 procent och för oljeväxter till 9,0 procent. För potatis insamlas uppgifter genom en postenkät till ett urval av potatisodlare. Postenkäten skickas ut i mitten av oktober. En påminnelse skickas därefter ut och telefonuppföljning genomförs på ej inkomna blanketter. Information samlas in om bärgade kvantiteter och obärgade arealer. För vall insamlas uppgifter genom en postenkät med kompletterande uppgiftsinsamling per telefon. Insamlade kvantitetsuppgifter omräknas till standardvattenhalten 16,5 procent.

Med ledning av varje företags grödarealer, som ingår i uppgiftsinsamlingen, framräknas för granskning företagets hektarskörd för varje gröda. Arealuppgifterna är i regel desamma som lantbrukaren redovisat i sin ansökan om arealersättning tidigare under året. På basis av skattade hektarskördar per redovisningsområde och aktuella grödarealer beräknas totala skördar. Vid den preliminära skattningen av totalskördar används preliminära arealer från IAKS. Vid den definitiva skattningen av totalskördar används definitiva grödarealer publicerade i "Jordbruksmarkens användning 2004" (JO 10 SM 0501). För spannmål och trindsäd har dock grödarealerna i den definitiva arealstatistiken minskats med arealer skördade som grönfoder.

För potatis framräknas reducerade hektarskördar, som erhålls genom att korrigera den totala hektarskörd för bortsortering och småfallande. Reduceringarna sker med hjälp av standardtal, som baseras på uppgifter från 1987-1998 års objektiva skördeuppskattningar. För matpotatis görs ingen korrigering för småfallande när potatisen skördats som färskpotatis. För potatis för stärkelse görs ingen korrigering för småfallande.

För slåttervall ingick 1 000 jordbruksföretag med minst 5 hektar åker och minst 0,5 hektar vall i urvalet. Undersökningen har begränsats till att endast omfatta slåttervall, första skörd samt återväxt på slåttervallen. Återväxt som tillvaratagits genom bete eller rena betesvallar ingår ej. Det är alltså inbärgad skörd som skattats. Redovisning sker av hektarskörd och total första skörd, hektarskörd och total skörd av återväxt samt hektarskörd och total skörd för hela den inbärgade vallskörden. Vid flera återväxtskördar är dessa sammanslagna och redovisas som en återväxtskörd. Dessutom redovisas den totala vallarealen med uppdelning på slåttervall respektive betesvall.

## Statistikens tillförlitlighet

I dessa undersökningar kan det förekomma urvalsfel, bortfallsfel, täckningsfel, mätfel och bearbetningsfel. Av dessa fel torde i första hand urvalsfelen, men till viss del även mätfelen, påverka tillförlitligheten i statistiken. Tillförlitligheten redovisas kvantitativt enbart genom precisionen (relativa medelfelet) i skattningarna, som främst avspeglar urvalsfel och effekten av andra slumpmässiga fel, däremot inte systematiska fel såsom bortfallsfel eller mätfel.

### Medelfel

Med hjälp av medelfelet kan ett konfidensintervall beräknas. För t.ex. den skattade hektarskörden för potatis för stärkelse på 39 720 kilo per hektar och ett medelfel på 1,1 procent (dvs. 440 kilo per hektar) kan man med liten felrisk (5 procent) säga att intervallet  $39\,720 \pm 2 \times 440$  (dvs. 39 280 – 40 160 kilo per hektar) omfattar den verkliga hektarskörden.

För oljeväxter, potatis och slättervall är den procentuella medelfelsskattningen för hektar- och totalskörd identisk. För spannmål och trindsäd kan medelfelet för totalskörden vara större än medelfelet för hektarskörden. Anledningen är en osäkerhet i justeringen av grödans areal för arealer skördade som grönfoder.

### Bortfall

För undersökningen om spannmål, trindsäd och oljeväxter blev bortfallet av jordbruksföretag 5,5 procent (241 företag), varav vägrare 2,9 procent (127 företag). Bortfallet av undersökningsenheter för matpotatis var 6,2 procent (80 företag) och för potatis för stärkelse 3,7 procent (7 företag). För vallundersökningen var bortfallet 13,6 procent (136 företag). Bortfallet bedöms inte leda till några systematiska fel.

### Övertäckning och undertäckning

Mellan tidpunkten för urvalsramens upprättande och undersökningstillfället sker förändringar i företagsbeståndet. Nystartade företag utgör undertäckning och företag som upphört eller inte odlar grödan utgör övertäckning. Från och med 2001 års undersökning används årets aktuella uppgifter om jordbruksföretagens arealer som underlag för urvalet. Detta medför att undertäckningen minskats till en marginell nivå. För undersökningen om spannmål, trindsäd och oljeväxter var övertäckningen 0,7 procent (29 företag). Övertäckningen var 7,8 procent (102 företag) för undersökningen om matpotatis och för potatis för stärkelse 2,1 procent (4 företag). I övertäckningen inkluderas företag som visar sig ha potatisodlingen utarrenderad, vilket just för potatis är tämligen vanligt. För vallundersökningen var övertäckningen 5,7 procent (57 företag). Över- och undertäckningen bedöms påverka resultaten i mycket liten utsträckning.

Arealer på jordbruksföretag som inte ansöker om arealersättning, och därmed inte ingår i IAKS, bedöms för flertalet av de aktuella undersökningsgrödorna vara av marginell betydelse. Detta gäller dock inte för slättervall eftersom den övervägande delen av åkerarealen på jordbruksföretag som inte sökte stöd var vall och obrukad åker. Åkerarealer på jordbruksföretag som inte ansöker om arealbaserade stöd, och därmed inte ingår i IAKS, har beräknats till ca 41 400 hektar för 2003. Om all åkerareal utanför IAKS skulle vara slättervall och hektarskörden skulle vara på samma nivå som skattats för riket skulle totalskörden för riket öka med omkring fem procent.

### Mätning

Många jordbrukare uppger att det är svårt att bedöma skördens storlek för grödor som används som foder på den egna gården. Även för avsalugrödor kan det vara svårt för jordbrukaren att lämna säkra uppgifter i de fall grödan ännu inte sålts vid intervjutillfället. Uppgiftslämnarfel och eventuella intervjuareffekter kan inte kvantifieras.

### **Bearbetning**

De inkomna uppgifterna granskas och dataregistreras. I samband med detta görs manuella och maskinella kontroller. I vissa fall kan uppgifterna rättas med hjälp av kommentarer som lämnats på blanketterna. I övriga fall tas telefonkontakt med uppgiftslämnarna varvid uppgifterna bekräftas, rättas eller kompletteras. Uppgiftsmaterialet används sedan till de statistiska sammanställningarna. Säkerheten i bearbetningsprocessen bedöms vara god.

### **Bra att veta**

#### **Jämförbarhet**

Insamlingsmetoderna för skördestatistiken förändrades under slutet av 1990-talet, varför statistikuppgifterna efter förändringen inte är helt jämförbara med uppgifterna dessförinnan. Jämförbarheten med motsvarande statistik för andra EU-länder bedöms vara god.

Skördestatistik översänds varje år till EU:s statistikkontor Eurostat och publiceras tillsammans med motsvarande statistik för andra EU-länder i Eurostats publikation "Agricultural statistics, Quarterly bulletin" (ISSN 1607-2308) och Eurostats databas NewCronos.

Den definitiva skördestatistiken finns tillgänglig i Sveriges statistiska databaser. Åtkomst sker via SCB:s webbplats [www.scb.se](http://www.scb.se) och att göra uttag av statistik är avgiftsfritt.

#### **Annan statistik**

Under 2003 och 2004 har skördeuppgifter för ekologiskt odlad areal samlats in. Resultaten för 2003 har redovisats i Statistiska meddelanden JO 16 SM 0402. Motsvarande resultat för 2004 kommer att redovisas i juni 2005 i Statistiska meddelanden JO 16 0502.

Definitiva uppgifter om jordbruksmarkens användning 2004 har redovisats i Statistiska meddelanden JO 10 SM 0501.

Med skördestatistiken för en lång följd av år som underlag beräknar SCB normskördar. Med normskördar menas den skörd som man kan förvänta sig under normala väderbetingelser. Resultaten redovisas i juni varje år i ett Statistiskt meddelande, senast JO 15 SM 0401. Redovisning sker för skördeområden, län, produktionsområden och riket.

#### **Elektronisk publicering**

Detta statistiska meddelande finns kostnadsfritt åtkomligt på Jordbruksverkets webbplats [www.sjv.se](http://www.sjv.se) under Statistik & fakta och på SCB:s webbplats [www.scb.se](http://www.scb.se) under Jord- och skogsbruk, fiske.

Statistiska meddelanden inom området jordbruksstatistik trycks fr.o.m. år 2002 inte längre upp för distribution. I stället för att prenumerera på tryckta Statistiska meddelanden finns möjlighet att, vid varje tillfälle som officiell jordbruksstatistik publiceras, utan avgift erhålla ett meddelande om detta per e-post tillsammans med publikationen i pdf-format. De som önskar ingå i denna form av prenumerationservice skall sända en anmälan per e-post till [gunilla.thorsell@sjv.se](mailto:gunilla.thorsell@sjv.se).

Enskilda exemplar av publikationerna kan erhållas som papperskopior till ett pris av 50 kr per exemplar. Dessa kan vid varje enskilt fall beställas av Marjatta Niemi tfn: 036 – 15 59 34, fax: 036 – 34 01 96, post: Jordbruksverket, 551 82 Jönköping, e-post: [marjatta.niemi@sjv.se](mailto:marjatta.niemi@sjv.se).

#### **Beskrivning av statistiken**

Mer information om statistiken och dess kvalitet ges i:

[Beskrivning av statistiken](#) för skörd av spannmål, trindsäd och oljeväxter

Beskrivning av statistiken för skörd av potatis

Beskrivning av statistiken för skörd av slåttervall

Dessa tre dokument finns tillgängliga på SCB:s och Jordbruksverkets webbplatser.

## In English

---

### Summary

This report provides final data for the year 2004 for yield per hectare and total production of cereal crops, dried pulses, oilseed crops, potatoes and temporary grasses. The results are presented for counties, production areas and for all of Sweden.

The tables show the number of observations, yield per hectare in kg, total production in metric tons and crop areas. Standard errors are given for yield per hectare and total production.

### Cereals, dried pulses and oilseed crops

Total production of cereal crops for the whole country is estimated at 5 507 800 tons. This is four per cent more than 2003 and four per cent more than the average for the previous five years.

The total production of winter wheat is estimated at 2 159 400 tons. This is equivalent to 39 per cent of the total production of cereal crops.

Total production of peas is estimated at 88 000 tons, which is about 11 per cent higher than the previous year. Field beans (*Vicia faba* L.) is included in the crop yield survey for the first time in 2004. The total production of field beans is estimated at 12 400 tons.

The 2004 harvest of rape and turnip rape is estimated at 227 500 tons. Compared to the previous year, this is an increase of 76 per cent. This dramatic rise is explained by both higher yields per hectare and increased cultivation of rape and turnip rape. The total production of oil flax is estimated at 11 600 tons.

Since 1998, statistics on crop yields for cereals, peas and oilseed crops have been based entirely on an interview survey. The sample of the 2004 survey consists of about 4 350 farmers. The survey was carried out in October and November. Information was requested for total farm production in tons of the crops and their average moisture content. Yields per hectare at the farm level are calculated by dividing the production by the crop area of the farm. Unharvested crop areas are included and will lower the yield per hectare. Crop area statistics has been calculated from final data on usage of arable land. The figures on areas are mainly based on data from the Swedish administrative database for agricultural subsidies, IACS. Crop areas cut as green fodder have been excluded. Unharvested areas and areas cut as green fodder are presented in separate tables.

### Potatoes

The results are presented for table potatoes and potatoes for processing of starch. For the whole country, the yield per hectare for table potatoes is estimated at 27 610 kg and the total production is estimated at 635 000 tons. The corresponding figures for potatoes for processing of starch are 39 720 kg and 344 000 tons, respectively.

The results for 2004 are based on a mail survey with a sample of 1 300 holdings for table potatoes and a sample of 190 holdings for potatoes for processing starch. The areas are based on statistics from IACS.

The tables 16 and 17 show the number of observations, the total and reduced yields per hectare in kg and total production in metric tons. Standard errors are also presented. Unharvested areas are shown in table 26. As for reduced yields, the yield per hectare is reduced for small, blighted and green potatoes for table potatoes. The reduction for potatoes for processing of starch is made only for blighted potatoes. These reductions are made with standard values, derived from

the objective potato surveys conducted until 1998. Adjustments in the reduced yields have also been made for unharvested areas, which have lowered the yield per hectare. The unharvested area 2004 was estimated at 2.3 per cent for table potatoes and 0.7 per cent for potatoes for processing of starch.

Since 1960, Statistics Sweden has produced statistics for potatoes using an objective method based on probability sampling and physical measurements with samples taken from the fields. The method was changed 1999 to mail enquiries to a sample of farmers. Due to the changes, all comparisons with years before 1999 should be made with great caution.

### **Temporary grasses**

The total production of temporary grasses is estimated at 3 784 200 tons and the yield per hectare at 5 010 kg per hectare, at 16.5 per cent moisture content. The results are presented in tables 18-21.

Between 1993-2001 there have been no official Swedish statistics for yields from temporary grasses. Starting 2002, a mail enquiry with follow-up by telephone is performed yearly. The results for 2004 are based on a sample of 1 000 holdings.

The survey covers only temporary grasses harvested as hay, hay-silage or silage including re-growth. It does not cover temporary grazings or re-growth from temporary grasses which is grazed.

### **List of tables**

Explanation of symbols	8
1. Winter wheat. Yield per hectare, crop area and total production in 2004	9
2. Spring wheat. Yield per hectare, crop area and total production in 2004	10
3. Winter rye. Yield per hectare, crop area and total production in 2004	11
4. Winter barley. Yield per hectare, crop area and total production in 2004	12
5. Spring barley. Yield per hectare, crop area and total production in 2004	13
6. Oats. Yield per hectare, crop area and total production in 2004	14
7. Triticale. Yield per hectare, crop area and total production in 2004	15
8. Mixed grain. Yield per hectare, crop area and total production in 2004	16
9. Peas. Yield per hectare, crop area and total production in 2004	17
10. Field beans. Yield per hectare, crop area and total production in 2004	18
11. Winter rape. Yield per hectare, crop area and total production in 2004	19
12. Spring rape. Yield per hectare, crop area and total production in 2004	20
13. Winter turnip rape. Yield per hectare, crop area and total production in 2004	21
14. Spring turnip rape. Yield per hectare, crop area and total production in 2004	22
15. Oil flax. Yield per hectare, crop area and total production in 2004	23

16. Table potatoes. Yield per hectare, crop area and total production in 2004	24
17. Potatoes for processing of starch. Yield per hectare, crop area and total production in 2004	25
18. Temporary grasses. First cut. Yield per hectare, crop area and total production in 2004	26
19. Temporary grasses. Regrowth and total production. Yield per hectare and total production in 2004	27
20. Temporary grasses and grazings. Distribution of acreage in 2004, hectares	28
21. Temporary grasses and grazings. Distribution of acreage in 2004, per cent	29
22. Cereals. Area not harvested. Hectares and per cent of the crop area in 2004	30
23. Peas and field beans. Area not harvested. Hectares and per cent of the crop area in 2004	33
24. Winter rape, spring rape and winter turnip rape. Area not harvested. Hectares and per cent of the crop area in 2004	34
25. Spring turnip rape, rape/turnip rape and oil flax. Area not harvested. Hectares and per cent of the crop area in 2004	35
26. Potatoes. Area not harvested. Hectares and per cent of the cultivated area in 2004	36
27. Cereals. Area harvested as green fodder. Hectares and per cent of the final crop area from IACS in 2004	37
28. Peas and field beans. Area harvested as green fodder. Hectares and per cent of the final crop area from IACS in 2004	40
29. Rape/turnip rape and oil flax. Area harvested as green fodder. Hectares and per cent of the final crop area from IACS in 2004	41
30. Cereals, peas and oilseed crops. The extent of the survey. Number of farms in the sample, number surveyed and non response in 2004	42
31. Potatoes. The extent of the survey. Number of farms in the sample, number surveyed and non response in 2004	43
32. Temporary grasses and grazings. The extent of the survey. Number of farms in the sample, number surveyed and non response in 2004	44

## List of terms

Areal	Area
Betesvall	Temporary grazings
Blandsäd	Mixed grain
Första skörd	First cut
Grönfoder	Green fodder
Havre	Oats
Hektarskörd	Yield per hectare
Hela riket	The whole country
Höstkorn	Winter barley
Höstraps	Winter rape
Höstrybs	Winter turnip rape
Höstråg	Winter rye

Höstvete	Winter wheat
Län	County
Matpotatis	Table potatoes
Medelfel	Standard error
Medelvärde	Mean value
Obärgad areal	Area not harvested
Oljelin	Oil flax
Oljeväxter	Oilseed crops
Potatis för stärkelse	Potatoes for processing of starch
Produktionsområde	Production area
Rågvete	Triticale
Rötskadade	Blighted tubers
Slåttervall	Temporary grasses
Småfallande	Small tubers
Spannmål	Cereals
Standardtal	Standard value
Total skörd	Total production
Trindsäd	Dried pulses
Våraps	Spring rape
Vårrys	Spring turnip rape
Vårvete	Spring wheat
Åkerbönor	Field beans
Återväxt	Regrowth
Ärter	Peas