

## Skörd av spannmål, trindsäd, oljeväxter, potatis och slåttervall 2009

### Slutlig statistik

Production of cereals, dried pulses, oilseed crops, potatoes and temporary grasses in 2009  
Final statistics

---

## I korta drag

Spannmålsskörden i nivå med föregående års skörd

Den totala skörden av spannmål (exklusive majs) blev drygt 5,2 miljoner ton under 2009. Totalskörden är i nivå med 2008 års spannmålsskörd men 5 % större än genomsnittet för de fem senaste åren.

Fortsatt ökning av totalskörden av raps och rybs

Den totala skörden av raps och rybs uppgick till 298 500 ton, vilket är 15 % mer än 2008 års totalskörd och 32 % mer än genomsnittet för de fem senaste åren.

Totalskörden av ärter vände uppåt igen

Totalskörden av ärter blev 48 900 ton, vilket är nästan 70 % mer än föregående år. Det innebär en vändning efter att skörden av ärter stadigt minskat under de senaste fyra åren. Totalskörden av åkerbönor har beräknats till 26 100 ton.

Totalskördar av potatis i nivå med fjolårets

Totalskörden av matpotatis och totalskörden av potatis för stärkelse uppgick till 568 500 ton respektive 289 400 ton. På 10 år har odlingen av färskpotatis ökat från att då uppta 10 % av matpotatisarealen till att nu uppta över 20 %. Utvecklingen beror troligen till stor del på en minskad husbehovs- och trädgårdsodling av färskpotatis.

Totalskörden av slåttervall 17 % högre än 2008

Den totala bärgade skörden av slåttervall skattas till 4,8 miljoner ton, varav den första skörden till 2,9 miljoner ton och återväxten till 1,9 miljoner ton. Skördenivån totalt blev 17 % högre än föregående år och det innebär en ökning med 23 % jämfört med femårsgenomsnittet.



Gerda Ländell, SCB, tfn 019-17 68 07, [gerda.landell@scb.se](mailto:gerda.landell@scb.se)  
Olle Funcke, SCB, tfn 019-17 60 51, [olle.funcke@scb.se](mailto:olle.funcke@scb.se)

Statistiken har producerats av SCB på uppdrag av Jordbruksverket, som ansvarar för officiell statistik inom området.

ISSN 1404-5834 Serie JO – Jordbruk, skogsbruk och fiske. Utgivet den 28 april 2010.

URN:NBN:SE:SCB-2010-JO16SM1001\_pdf

Tidigare publicering: Se avsnittet Fakta om statistiken.

Utgivare av Statistiska meddelanden är Stefan Lundgren, SCB.

## Innehåll

<b>Statistiken med kommentarer</b>	<b>4</b>
Totala spannmålsskörden på samma nivå som förra året	4
Höga hektarskördar av de höstsådda spannmålsgrödorna i de södra delarna av landet – låga i de övriga delarna av landet	4
Rekordhög hektarskörd av höstvetete i Skåne	4
Hög hektarskörd av höstråg på riksnivå för andra året i rad	5
Rågveteskörden drabbades av gulrost	5
De vårsådda grödorna gav hög skörd i flertalet av länen	5
Skörd per hektar av tröskad majs	5
Höstvetete fortsätter att dominera bland spannmålsgrödorna	5
Återhämtning för skörden av ärter	6
Rekordhög skörd per hektar av åkerbönor	6
Rekordhög skörd per hektar av höstraps i Skåne och i riket totalt	7
Fortsatt ökad odling av höstraps	7
Totalskörden av oljelin ökade från en låg nivå	8
Matpotatisskörden i nivå med föregående år	8
Totalskörden av potatis för stärkelse i nivå med 2008	9
Totalskörden av slåttervall 17 % högre än föregående år	9
Torr vårväder följt av mycket regn i juli	9
Obärgade arealer på grund av sommarregn	10
Kommentarer om vildsvinsskador	10
Kommentarer till tabellerna	10
<b>Tabeller</b>	<b>11</b>
Teckenförklaring	11
1. Höstvetete. Hektarskörd, areal och totalskörd 2009	12
2. Vårvetete. Hektarskörd, areal och totalskörd 2009	13
3. Höstråg. Hektarskörd, areal och totalskörd 2009	14
4. Höstkorn. Hektarskörd, areal och totalskörd 2009	15
5. Vårkorn. Hektarskörd, areal och totalskörd 2009	16
6. Havre. Hektarskörd, areal och totalskörd 2009	17
7. Rågvete. Hektarskörd, areal och totalskörd 2009	18
8. Blandsäd. Hektarskörd, areal och totalskörd 2009	19
9. Majs. Hektarskörd, areal och totalskörd 2009	20
10. Ärtor. Hektarskörd, areal och totalskörd 2009	21
11. Åkerbönor. Hektarskörd, areal och totalskörd 2009	22
12. Höstraps. Hektarskörd, areal och totalskörd 2009	23
13. Vårrops. Hektarskörd, areal och totalskörd 2009	24
14. Höstrybs. Hektarskörd, areal och totalskörd 2009	25
15. Vårrybs. Hektarskörd, areal och totalskörd 2009	26
16. Oljelin. Hektarskörd, areal och totalskörd 2009	27
17. Matpotatis. Hektarskörd, areal och totalskörd 2009	28
18. Potatis för stärkelse. Hektarskörd, areal och totalskörd 2009	29
19. Slåttervall. Första skörd. Hektarskörd, areal och totalskörd 2009	30

20. Slåttervall. Återväxt och total inbärgad vallskörd. Hektarskörd och totalskörd 2009	31
21. Slåttervall och betesvall. Arealfördelning 2009, hektar	32
22. Slåttervall och betesvall. Arealfördelning 2009, procent	33
23. Spannmål. Obärgad areal. Hektar och procent av grödarealen 2009	34
24. Spannmål totalt, ärter och åkerbönor. Obärgad areal. Hektar och procent av grödarealen 2009	37
25. Höstraps, vårraps och höstrybs. Obärgad areal. Hektar och procent av grödarealen 2009	38
26. Vårrybs, raps/rybs samt oljelin. Obärgad areal. Hektar och procent av grödarealen 2009	39
27. Potatis. Obärgad areal. Hektar och procent av grödarealen 2009	40
28. Spannmål. Areal skördad som grönfoder	41
29. Spannmål totalt, ärter och åkerbönor. Areal skördad som grönfoder	44
30. Raps/rybs och oljelin. Areal skördad som grönfoder	45
31. Spannmål, ärter och trindsäd. Undersökningens omfattning. Antal uttagna och undersökta företag samt bortfall 2009	46
32. Potatis. Undersökningens omfattning. Antal uttagna och undersökta samt bortfall 2009	47
33. Slåttervall och betesvall. Undersökningens omfattning. Antal uttagna och undersökta företag samt bortfall 2009	48
<b>Kartor</b>	<b>49</b>
1. Produktionsområden (PO8)	49
<b>Fakta om statistiken</b>	<b>50</b>
<b>Detta omfattar statistiken</b>	<b>50</b>
Definitioner och förklaringar	50
<b>Så görs statistiken</b>	<b>51</b>
<b>Statistikens tillförlitlighet</b>	<b>52</b>
<b>Bra att veta</b>	<b>53</b>
Jämförbarhet	53
Annan statistik	53
Elektronisk publicering	53
Beskrivning av statistiken	54
<b>In English</b>	<b>55</b>
<b>Summary</b>	<b>55</b>
Production of cereals, dried pulses, oilseed crops, potatoes and temporary grasses in 2009 – Final statistics	55
<b>List of tables</b>	<b>56</b>
<b>List of terms</b>	<b>57</b>

## Statistiken med kommentarer

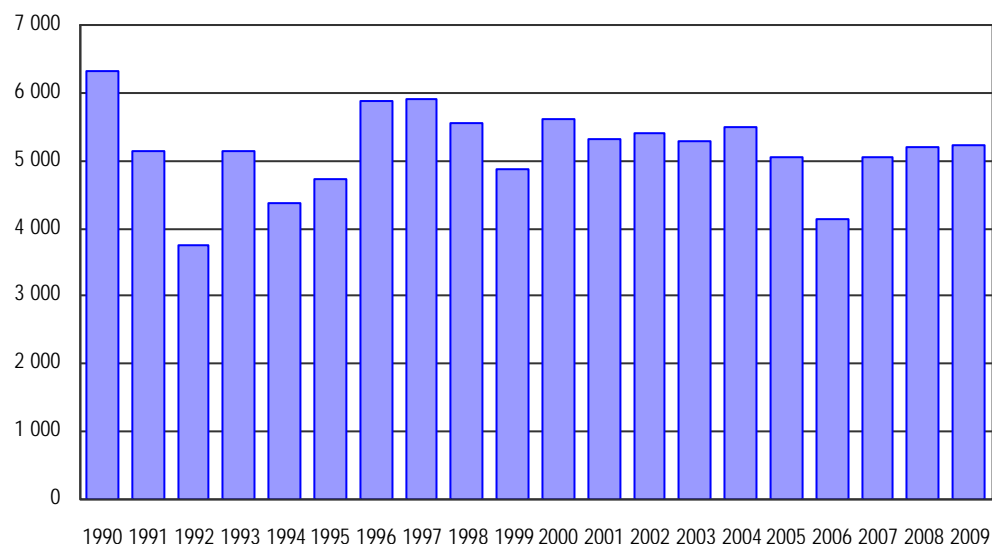
I detta Statistiska meddelande redovisas slutliga resultat för 2009 avseende skörd av spannmål, trindsäd, oljeväxter, potatis och slättervall.

### Totala spannmålsskörden på samma nivå som förra året

För riket totalt har spannmålsskörden (med undantag av majs) beräknats till 5 241 900 ton, vilket är i nivå med 2008 års totalskörd. Avkastningsnivåerna var höga i de södra delarna av landet under 2009. Den odlade spannmålsarealen minskade däremot med 4 % jämfört med förra året. Det var framförallt odlingen av vårkorn och havre som minskade, medan arealen av de höstsådda grödorna tvärtom ökade något. I figur A visas hur den totala spannmålsskörden har varierat sedan 1990. Jämfört med genomsnittet för de fem senaste åren är 2009 års spannmålsskörd 5 % större. De låga totalskördarna under åren 1992 och 2006 var främst en följd av extremt torrt sommarväder. Under 2006 var en annan bidragande orsak minskad spannmålsodling.

Figur A. Spannmål. Totalskördar 1990–2009

Tusentals ton



Anm. vattenhalt 14 %.

### Höga hektarskördar av de höstsådda spannmålsgrödorna i de södra delarna av landet – låga i de övriga delarna av landet

I södra Sverige var övervintringen av höstsådden överlag god. I de övriga delarna av landet var förhållandena mer varierande och det har rapporterats om höstsådda arealer som körts upp och såtts om med andra grödor. Höstvetete, höstråg och rågvete avkastade under 2009 betydligt mindre än de närmast föregående åren i flertalet av länen i norra Götaland och i Svealand. I södra Götaland var skördenivåerna för höstvetete och höstråg istället högre än vad som är normalt.

### Rekordhög hektarskörd av höstvetete i Skåne

I Skåne län var avkastningen av höstvetete under 2009 den högsta som någonsin uppmätts. Den uppgick till 8 210 kilo per hektar vilket är 7 % högre än föregående år och 14 % högre än femårsgenomsnittet. Uppemot 30 % av den totala höstvetetearealen odlas i Skåne. Jämfört med tidigare år var 2009 års skördenivåer för höstvetete relativt höga även i Kalmar, Gotlands och Hallands län. Exempel på län med låga hektarskördar av höstvetete är Stockholms, Uppsala, Södermanlands, Värmlands, Örebro och Västmanlands län.

### **Hög hektarskörd av höstråg på riksnivå för andra året i rad**

Rågen uppvisar en liknande tendens som de övriga höstsådda grödorna, nämligen hög skörd per hektar i de södra delarna av landet men lägre skörd än normalt i norra Götaland och i Svealand. Under 2008 var avkastningen av höstråg hög i flertalet av länen och på riksnivå blev det då en rekordhög skördenivå. I år var skördenivån ytterligare något högre i Kalmar och Gotlands län och i Skåne län var årets hektarskörd av råg i nivå med föregående års rekordavkastning i länet. På riksnivå blev 2009 års hektarskörd av höstråg den näst högsta som noterats.

### **Rågveteskoriden drabbades av gulrost**

Många lantbrukare har angett problem med gulrost som en förklaring till låga skördenivåer av rågvete. På riksnivå var 2009 års hektarskörd av rågvete 9 % lägre än genomsnittet för de fem senaste åren och 15 % lägre än föregående års avkastning. Då var det dock en ovanligt hög skörd per hektar av rågvete. Skillnaderna mellan 2009 års låga och 2008 års höga hektarskördar är större i de norra delarna av grödans utbredningsområde och mindre i södra Götaland.

### **De vårsådda grödorna gav hög skörd i flertalet av länen**

Vårkorn och havre har gett förhållandevis höga hektarskördar i flertalet av länen, särskilt i de södra delarna av landet. I Skåne län, där 22 % av vårkornarealen finns, var avkastningen av vårkorn 22 % högre än femårsgenomsnittet och 28 % högre än 2008 års hektarskörd. I Västra Götalands län, där 37 % av havrearealen finns, var årets hektarskörd av havre i nivå med femårsgenomsnittet och 7 % högre än 2008. Exempel på andra län som jämfört med tidigare år hade höga hektarskördar av dessa grödor är Kronobergs, Kalmar, Blekinge och Hallands län.

I norrlandsläna var vårkorn- och havreskördarna i nivå med eller något högre än 2008 års skördenivåer och något högre än genomsnittet för de fem senaste åren.

På riksnivå var hektarskoriden av havre 9 % högre än 2008 och 4 % högre än genomsnittet för de fem senaste åren. För vårkorn var skördenivån på riksnivå 11 % högre än ifjol och 11 % högre än femårsgenomsnittet. 2009 års avkastning av vårkorn är den högsta som noterats på riksnivå och även i Skåne län – dock inom felmarginalen till den näst högsta, som redovisades år 1996 på riksnivå respektive år 2001 i Skåne.

Vårvete visar ett liknande mönster som vårkorn och havre, det vill säga förhållandevis goda skörderesultat samt skillnader i skördenivå jämfört med tidigare år som är störst i södra Götaland.

### **Skörd per hektar av tröskad majs**

Under 2009 ingick majs i skördestatistiken för tredje året. Majs är en gröda som under senare år börjat odlas alltmer och den totala arealen uppgick under 2009 till 16 210 hektar. Merparten av arealen skördas som grönfoder, men drygt 1 000 hektar tröskades under 2009. Det är från den tröskade arealen som uppgifter om skörden har hämtats in. Majs odlas framförallt i Skåne och där har avkastningen av tröskad majs beräknats till cirka 6 600 kilo per hektar.

### **Höstvete fortsätter att dominera bland spannmålsgrödorna**

Bland spannmålsgrödorna är det liksom tidigare höstvete som dominerar. Den totala höstveteskoriden uppgick till 2 060 100 ton, vilket motsvarar 39 % av den totala spannmålsskoriden. Arealen höstvete ökade med 5 % jämfört med 2008 och totalskoriden ökade med 3 %. En stor andel av höstveteskoriden utgörs av s.k. fodervete som ofta har högre skörd per hektar än brödsädesarterna. Under senare år har också dinkelvete börjat odlas, dock ännu i liten skala. Dinkelvete visar vanligen lägre skörd per hektar än de övriga höstvetesorterna.

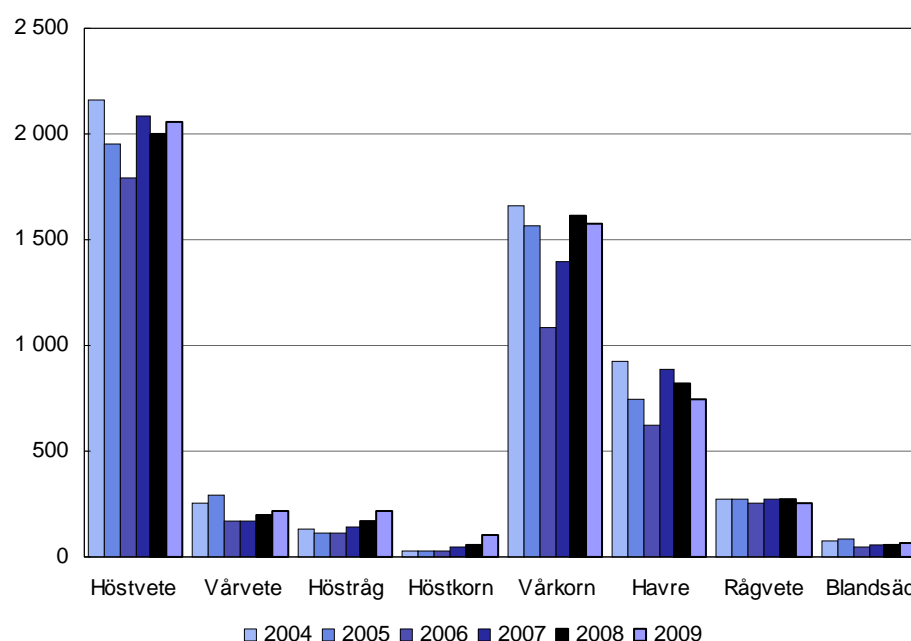
Odlingen av höstkorn har ökat under de senaste åren och totalskörden var under 2009 nästan dubbelt så stor som föregående år. Odlingen av höstråg har också ökat och totalskörden var omkring 30 % större än 2008. Arealerna med vårkorn och havre har tvärtom minskat under 2009. Minskningen uppvägdes till viss del av höga skördenivåer men totalskördarna blev ändå något lägre än föregående år.

Totalskörden av blandsäd har beräknats till 67 800 ton. De redovisade skördeuppgifterna för blandsäd innefattar stråsådesblandningar och stråsåd/baljväxtblandningar. Arealer som skördats som grönfoder har frånräknats.

I figur B visas totalskördarna av de olika spannmålsgrödorna för åren 2004–2009. De spannmålsgrödor som odlas för produktion av etanol ingår i de redovisade kvantiteterna. År 2006 var det låga totalskördar av vårkorn och havre. Det var en följd av låga avkastningsnivåer och arealminskningar.

**Figur B. Spannmålsgrödor. Totalskördar 2004–2009**

Tusentals ton



Anm. vattenhalt 14 %.

### Återhämtning för skörden av ärter

Skörden per hektar av ärter var 10 % högre än föregående års hektarskörd och 6 % högre än femårsgenomsnittet. Odlingen av ärter ökade med så mycket som 52 % under 2009. Det innebär en vändning efter att odlingen stadigt minskat under de fyra senaste åren. Den totala ärtskörden uppgick till 48 900 ton, vilket är hela 68 % mer än 2008. De högsta skördenivåerna per hektar fanns under 2009 i Kalmar och Gotlands län.

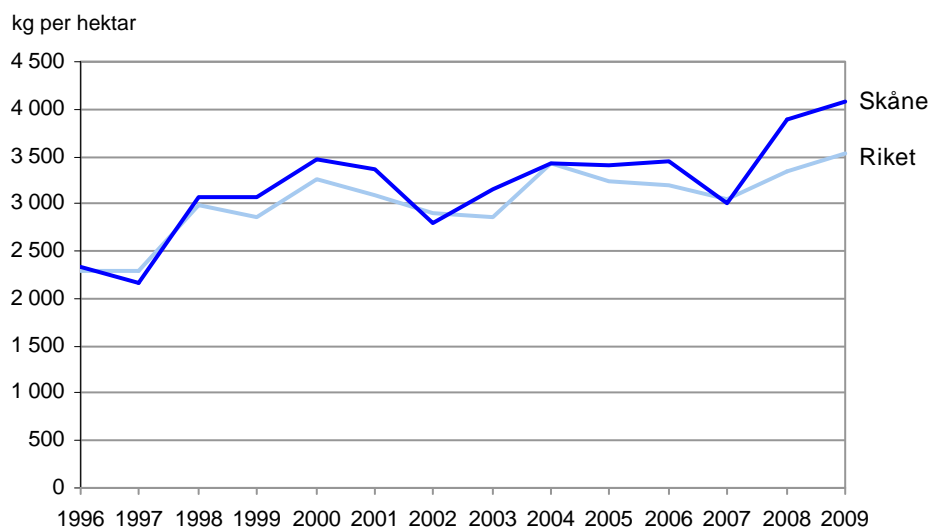
### Rekordhög skörd per hektar av åkerbönor

Åkerbönor har under senare år börjat odlas alltmer och arealen uppgick under 2009 till 7 970 hektar. Avkastningen uppgick till 3 280 kilo per hektar, vilket är den högsta som redovisats under de sex år som åkerbönor ingått i skördestatistiken. Grödan uppvisade en totalskörd på 26 100 ton, vilket motsvarar drygt halva totalskörden av ärter. Odling av åkerbönor är vanligt förekommande inom den ekologiska odlingen eftersom grödan liksom andra baljväxter bidrar till försörjningen av växtnäingsämnet kväve.

## Rekordhög skörd per hektar av höstraps i Skåne och i riket totalt

I Skåne län var avkastningen av höstraps den högsta som någonsin redovisats. Den överträffar till och med förra årets hektarskörd som då var rekordhög för länet. 2009 års avkastning uppgick till 4 090 kilo per hektar. Den var 5 % högre än 2008 års hektarskörd och 19 % högre än genomsnittsnivån för de fem senaste åren i länet. Mer än hälften av landets höstrapsareal odlas i Skåne och även för riket totalt var årets avkastning rekordhög. På riksnivå var hektarskörderna av höstraps 6 % högre än föregående års hektarskörd och 9 % högre än femårsgenomsnittet. I figur C redovisas utvecklingen av hektarskördnivåerna av höstraps sedan 1996 i Skåne län och för riket totalt.

Figur C. Hektarskördar av höstraps 1996–2009



Anm. vattenhalt 9 %.

Den näst högsta hektarskörderna på länsnivå fanns under 2009 i Kalmar län, följt av Hallands och Gotlands län. I Södermanlands, Östergötlands och Västra Götalands län visade höstrapsen överlag betydligt sämre skörderesultat jämfört med tidigare år.

Skördenivåerna av vårraps och vårrybs var på riksnivå 5 respektive 8 % lägre än förra året. För vårraps orsakade dålig grobarhet för sorten Ritz att delar av arealen fick sås om. Vissa brukare har också lämnat kommentarer om låg skörd som en följd av glesa bestånd av den aktuella sorten.

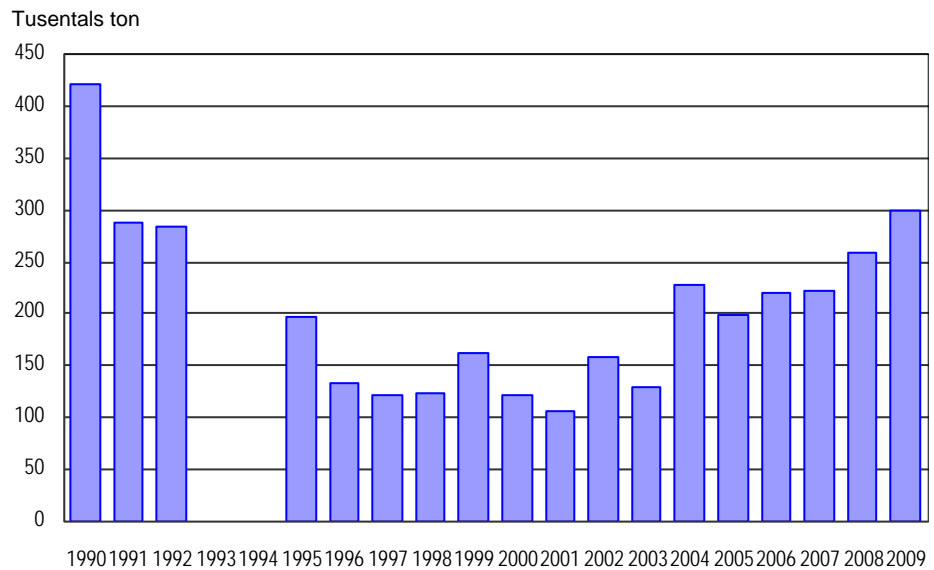
Odlingen av höstrybs har minskat under de senaste åren. Under 2009 var arealen bara 280 hektar. Antalet jordbruksföretag som lämnat information om skörden räcker inte för redovisning av skörderesultat.

## Fortsatt ökad odling av höstraps

Totalskörderna av raps och rybs uppgick till 298 500 ton, vilket är 15 % mer än föregående års skörd och 32 % över genomsnittet för de fem senaste åren. Ökningen är till stor del en följd av att det odlas mer höstraps. Odlingen av höstraps ökade med 10 % jämfört med 2008. Jämfört med genomsnittsarealen under de fem senaste åren är ökningen hela 46 %. Efter en svacka under slutet av 1990-talet och början av 2000-talet har odlingen av höstraps och i viss mån även vårraps visat en uppåtgående trend.

I figur D redovisas hur den totala raps- och rybsskörderna har varierat sedan 1990. Under 2009 var totalskörderna den högsta sedan år 1990 då raps- och rybsskörderna uppgick till 421 800 ton. Statistik om hektarskördar och totalskördar saknas för åren 1993–1994. År 2004 var det mycket höga skördar per hektar av raps och rybs.

Figur D. Raps och rybs. Totalskördar 1990–2009



Anm. vattenhalt 9,0 %.

### Totalsköörden av oljelin ökade från en låg nivå

Den totala skörden av oljelin har beräknats till 18 900 ton. Det motsvarar mer än en tredubbling jämfört med 2008 och är den högsta totalsköörden som redovisats sedan år 1999, då totalsköörden var 32 500 ton. Odlingsarealen har pendlat upp och ner under 2000-talet. Under 2009 var oljelinarealen nästan tre gånger så stor som under 2008. Avkastningen per hektar var under 2009 18 % högre än genomsnittet för de fem föregående åren.

### Matpotatissköörden i nivå med föregående år

Totalsköörden av matpotatis beräknas för riket till 568 500 ton. Det är uppemot 2 % högre än 2008 års slutliga totalskörd, skillnaden är inom den statistiska felmarginalen.

Till matpotatis räknas förutom färskpotatis och höst- och vinterpotatis för direkt konsumtion även potatis för tillverkning av mos, chips, pommes frites m.m. samt foderpotatis och utsädesodlingar av matpotatissorter. Skörd från husbehovsodlingar, kolonilotter etc. ingår inte i denna statistik.

Fyra län dominerar matpotatisodlingen: Skåne, Västra Götalands, Hallands och Östergötlands län. Tillsammans står de för drygt 75 % av rikets totala matpotatisskörd.

Hektarsköörden skattas för riket till 28 850 kilo per hektar. I Hallands och Östergötlands län redovisas de högsta hektarskördarna 2009 med 38 060 respektive 32 530 kilo per hektar, vilket är 12 högre respektive 2 % lägre skörd på länsnivå jämfört med föregående år. I Norrbottens län är hektarsköördenivån 10 % lägre än fjolårets på grund av sommartorka i länet. Skåne län, som har en omfattande odling av färskpotatis och därmed en lägre hektarsköördenivå, nådde uppemot 6 % högre hektarskörd jämfört med föregående år. Huvudorsaken till den lägre hektarsköörden i Gävleborgs, Dalarnas och Värmlands län jämfört med 2008 är obärgad areal till följd av regn under sommaren som ställde odlingarna under vatten. När hektarsköörden beräknas ingår eventuell obärgad areal i skattningen. Stora obärgade arealer sänker därmed den skattade hektarsköörden. Ingen beräkning av hektarskörd för skördad areal görs. För riket beräknas 340 hektar eller 1,7 % av matpotatisarealen vara obärgad.

Hektarsköörden för färskpotatis beräknas även separat. På riksnivå uppgår den till 20 280 kilo per hektar, en ökning med 17 % jämfört med 2008. Cirka 22 %



av rikets matpotatisareal var färskpotatisodlingar, en ökning med 3 procentenheter jämfört med 2008. På 10 år har odlingen av färskpotatis ökat från att då uppta cirka 10 % av matpotatisarealen till att nu uppta över 20 %. Utvecklingen beror troligen till stor del på en minskad husbehovs- och trädgårdsodling av färskpotatis.

Arealen matpotatis redovisas på riksnivå till 19 710 hektar. Det innebar en liten ökning med 120 hektar jämfört med 2008 års slutliga statistik. Den totala arealen matpotatis har annars under den senaste tioårsperioden, med undantag för 2004 och 2005, sjunkit trendmässigt.

### **Totalskörden av potatis för stärkelse i nivå med 2008**

Potatis för stärkelse odlas främst i Skåne, Blekinge och Kalmar län. Totalskörden beräknas till 289 400 ton, vilket var 2 % lägre än föregående års resultat. Skillnaden faller inom felmarginalen. Hektarskörden för riket skattas till 39 900 kilo per hektar, en minskning, inom felmarginalen, med 1 % jämfört med fjolåret. Arealen, 7 250 hektar, var 40 hektar mindre än 2008 och den minsta arealen under tioårsperioden 2000–2009. I hektar- och totalskördar ingår även utsädesodlingar. För riket beräknas 30 hektar eller 0,5 % av stärkelsepotatisarealen vara obärgad.

### **Totalskörden av slättervall 17 % högre än föregående år**

Den totala bärgade skörden av slättervall skattas till 4 820 000 ton. Första skörden skattas till 2 946 300 ton och återväxten till 1 873 700 ton. Skördenivån totalt blev 17 % högre än föregående års totala bärgade skörd och en ökning med 23 % jämfört med femårsgenomsnittet.

Rena betesvallar samt återväxt som tillvaratagits genom bete ingår inte i undersökningen. Det är den inbärgade skörden av slättervall som beräknas. Hektarskörden för första skörd skattas till 3 320 kilo per hektar, återväxten till 2 110 kilo och den totala inbärgade vallskörden till 5 420 kilo per hektar. Jämfört med föregående år uppvisar första skörd 24 % högre skörd per hektar medan avkastningen för återväxten är i nivå med fjolårets resultat.

Arealen slättervall uppgår till 888 800 hektar och betesvallen till 178 210 hektar. Den beräknade arealandelen slättervall respektive betesvall enligt skördeundersökningen har då applicerats på den totala arealen ”Slätter- och betesvall” enligt den slutliga arealstatistiken i ”Jordbruksmarkens användning 2009” (JO 10 SM 1001). Jämfört med föregående år innebär det en ökning av slättervallsarealen med drygt 18 000 hektar medan betesvallsarealen minskat med uppemot 5 200 hektar.

I samband med övergången från arealstöd till gårdsstöd år 2005, till följd av EU:s jordbruksreform, ansökte fler jordbrukare om stöd än tidigare. På dessa gårdar var vallodling vanligt förekommande. Den ökning av vallarealen som detta medförde beror på att stödreglerna ändrades men behöver inte betyda att jordbruket i sig ändrat sig. Dessa arealer ingår dock numera i underlaget för beräkning av totalskörden.

### **Torrt vårväder följt av mycket regn i juli**

Hösten 2008 kom det mycket regn i Mellansverige när marken skulle förberedas för höstsådden, vilket medförde att många fält såddes sent och en del av bestånden blev tunna. I de södra delarna av landet var det tvärtom goda förutsättningar för höstsådden. April månad var varm och torr och på vissa håll hämmades de höstsådda grödorna av torkan. Vårsådden kunde genomföras under gynnsamma förhållanden. Under den senare delen av maj och i juni kom mera normala nederbördsmängder och de vårsådda grödorna fick ofta en bra start. Kallt väder i juni kan ha haft god inverkan på rottillväxten. Juli månad var regnig och lokalt har det rapporterats om översvämningsproblem. I slutet av augusti och i sep-

tember blev vädret torrare och merparten av skörden kunde bärgas under bra väderförhållanden.

### **Obärgade arealer på grund av sommarregn**

På riksnivå uppgick de helt obärgade arealerna av spannmål till motsvarande 0,6 % av den totala spannmålsarealen. Den obärgade arealen av ärter motsvarade 2,5 % av arealen, och andelen obärgad areal för åkerbönor var 1,9 %. Av raps- och rypsarealen blev 1,4 % obärgad på riksnivå. För dessa grödor är andelen obärgad areal totalt för riket i samma storleksordning som tidigare år.

I Värmlands, Dalarnas, Västmanlands, Stockholms, Uppsala och Gotlands län kom det mycket regn i juli. Det medförde i vissa fall svårigheter att komma ut med tröskorna på fälten, vilket i sin tur ledde till obärgade arealer.

Obärgade arealer för matpotatis beräknades för landet som helhet uppgå till cirka 340 hektar (1,7 %) vilket var på samma nivå som för 2008. Främst drabbades Dalarnas och Värmlands län. De stora regnmängderna medförde att vatten blev stående kvar i fälten och orsakade skador. För potatis för stärkelse beräknas endast 30 hektar eller 0,5 % av arealen vara obärgad.

### **Kommentarer om vildsvinsskador**

Många lantbrukare brukar lämna kommentarer spontant när det varit särskilda omständigheter som påverkat skörderesultatet. Kommentarer om skador av vildsvin förekommer allt oftare.

### **Kommentarer till tabellerna**

I tabellerna redovisas antal jordbruksföretag som varit underlag för beräkningarna, bärgad skörd per hektar, medelfel för hektarskörd, grödareal, total skörd samt medelfel för den totala skörden. För jämförelse med tidigare år redovisas också slutliga resultat på riksnivå för de närmast föregående åren.

Medelfelet är ett mått på den beräknade skördens osäkerhet. Ju högre medelfelet är desto mer osäker är den aktuella uppgiften. Se vidare under rubriken "Statistikens tillförlitlighet".

För att undvika redovisning av alltför osäkra resultat krävs att redovisad hektarskörd grundar sig på minst 20 företag och att medelfelet är lägre än 35 %. Vid färre företag eller högre medelfel ersätts skördeuppgiften i tabellen med två prickar (..). När inga observationer finns att redovisa markeras detta med ett streck (-). När arealuppgiften är för osäker för att anges markeras areal och total skörd med två prickar (..).

Uppgifter om obärgade arealer och arealer skördade som grönfoder redovisas i separata tabeller. Förekomst av obärgade arealer gör att hektarskörd och total-skörd blir lägre för den aktuella grödan. Uppgifterna om obärgade arealer och arealer skördade som grönfoder är mycket osäkra. Osäkerheten är en följd av att förekomsten varierar kraftigt mellan olika jordbruksföretag och regioner. För slättervall inhämtas inte uppgifter om obärgade arealer.

Grödarealerna baseras på den slutliga statistiken om jordbruksmarkens användning som publicerades i mars (JO 10 SM 1001) och grundar sig på uppgifter från Jordbruksverkets administrativa register för arealbaserade stöd. De spannmåls-, trindsäds- och oljeväxtarealer som redovisas i detta Statistiska meddelande har dock minskats med skattade arealer skördade som grönfoder. Se vidare under avsnittet "Så görs statistiken".

## Tabeller

---

### Teckenförklaring

Explanation of symbols

–	Noll	Zero
0	Mindre än 0,5	Less than 0.5
0,0	Mindre än 0,05	Less than 0.05
..	Uppgift inte tillgänglig eller för osäker för att anges	Data not available
.	Uppgift kan inte förekomma	Not applicable
*	Preliminär uppgift	Provisional figure

**1. Höstvetete. Hektarskörd, areal och totalskörd 2009****1. Winter wheat. Yield per hectare, crop area and total production in 2009**

Område	Antal företag 1)	Hektar- skörd, kg/ha	Medel- fel, procent	Areal, hektar 2)	Total skörd, ton	Medel- fel, procent
<b>Län</b>						
Stockholms	88	4 690	3,0	13 640	64 000	3,0
Uppsala	179	5 300	1,4	28 660	151 800	1,4
Södermanlands	159	5 070	1,6	24 880	126 100	1,6
Östergötlands	276	6 640	0,9	48 090	319 500	0,9
Jönköpings	19	..	..	1 150	..	..
Kronobergs	22	4 770	9,5	670	3 200	9,5
Kalmar	118	6 480	2,1	10 740	69 600	2,1
Gotlands	97	5 360	4,4	6 560	35 100	4,5
Blekinge	42	6 490	3,1	2 680	17 400	3,1
Skåne	495	8 210	0,6	91 150	748 500	0,7
Hallands	83	6 680	2,4	8 220	54 900	2,4
Västra Götalands	371	5 230	1,0	61 620	322 500	1,0
Värmlands	37	3 500	2,7	2 780	9 700	2,7
Örebro	93	5 280	2,5	9 260	48 900	2,5
Västmanlands	111	4 620	4,3	13 140	60 700	4,3
Dalarnas	35	2 940	9,2	2 110	6 200	9,2
Gävleborgs	10	..	..	820	..	..
Västernorrlands	1	..	..	..	..	..
Jämtlands	1	..	..	150	..	..
Västerbottens	-	-	-	-	-	-
Norrbottnens	-	-	-	..	..	..
<b>Produktionsområden</b>						
Götalands södra slättbygder	438	8 310	0,6	78 070	648 900	0,6
Götalands mellanbygder	336	6 840	1,4	34 710	237 400	1,5
Götalands norra slättbygder	557	5 910	0,8	100 450	594 000	0,8
Svealands slättbygder	647	5 010	1,0	90 850	454 700	1,0
Götalands skogsbygder	158	5 810	2,8	14 350	83 400	2,8
Mellersta Sveriges skogsbygder	95	4 310	4,3	7 280	31 400	4,3
Nedre Norrland	6	..	..	610	..	..
Övre Norrland	-	-	-	..	..	..
<b>Hela riket</b>						
2009	2 237	6 310	0,5	326 330	2 060 100	0,5
2008	2 244	6 440	0,5	311 470	2 004 600	0,5
2007	2 223	6 460	0,4	322 990	2 087 800	0,4
2006	2 252	5 660	0,6	317 400	1 795 200	0,6
2005	2 214	6 630	0,6	295 090	1 957 000	0,6
2004	2 390	6 180	0,5	349 700	2 159 400	0,5
Genomsnitt 2004–2008		6 270		319 330	2 000 800	

Anm. Vattenhalt 14,0 %.

1) Antal jordbruksföretag som ingår i beräkningarna. Där antalet understiger 20 utelämnas resultaten (..).

2) Areal skördad som grönfoder ingår ej. Den redovisas i tabell 28.

**2. Vårvete. Hektarskörd, areal och totalskörd 2009****2. Spring wheat. Yield per hectare, crop area and total production in 2009**

Område	Antal företag <sup>1)</sup>	Hektar- skörd, kg/ha	Medel- fel, procent	Areal, hektar <sup>2)</sup>	Total skörd, ton	Medel- fel, procent
<b>Län</b>						
Stockholms	27	4 060	7,3	1 150	4 700	7,3
Uppsala	94	4 430	2,6	7 140	31 600	2,6
Södermanlands	50	4 640	3,1	3 360	15 600	3,1
Östergötlands	59	4 890	2,1	3 390	16 600	2,1
Jönköpings	8	..	..	170	..	..
Kronobergs	21	4 410	6,7	570	2 500	6,7
Kalmar	30	4 900	4,6	1 060	5 200	4,9
Gotlands	40	4 020	5,8	2 290	9 200	5,9
Blekinge	22	6 220	3,1	1 020	6 300	3,1
Skåne	96	6 180	2,7	6 100	37 700	2,9
Hallands	39	5 350	3,0	2 570	13 800	3,0
Västra Götalands	80	3 690	4,2	5 910	21 800	4,2
Värmlands	12	..	..	750	..	..
Örebro	74	4 700	2,8	5 820	27 400	2,8
Västmanlands	74	3 630	3,4	4 980	18 100	3,4
Dalarnas	23	2 930	6,2	660	1 900	6,2
Gävleborgs	23	3 200	4,6	640	2 000	4,6
Västernorrlands	-	-	-	..	..	..
Jämtlands	-	-	-	..	..	..
Västerbottens	1	..	..	0	..	..
Norrbottnens	-	-	-	50	..	..
<b>Produktionsområden</b>						
Götalands södra slättbygder	109	6 050	1,7	6 430	38 900	1,7
Götalands mellanbygder	94	5 330	4,4	5 210	27 800	4,6
Götalands norra slättbygder	107	4 120	3,4	7 150	29 400	3,4
Svealands slättbygder	315	4 360	1,5	22 310	97 200	1,5
Götalands skogsbygder	77	4 300	2,9	3 820	16 400	3,7
Mellersta Sveriges skogsbygder	56	3 400	4,3	2 130	7 200	4,3
Nedre Norrland	14	..	..	520	..	..
Övre Norrland	1	..	..	60	..	..
<b>Hela riket</b>						
2009	773	4 570	1,2	47 710	217 800	1,2
2008	828	4 030	1,1	49 070	197 600	1,2
2007	672	4 470	1,3	37 530	167 900	1,5
2006	754	4 030	0,9	42 750	172 200	1,0
2005	1 054	4 910	0,8	59 030	289 800	0,9
2004	960	4 740	0,9	53 400	252 900	0,9
Genomsnitt 2004–2008		4 440		48 360	216 100	

Anm. Vattenhalt 14,0 %.

1) Antal jordbruksföretag som ingår i beräkningarna. Där antalet understiger 20 utelämnas resultaten (..).

2) Areal skördad som grönfoder ingår ej. Den redovisas i tabell 28.

**3. Höstråg. Hektarskörd, areal och totalskörd 2009****3. Winter rye. Yield per hectare, crop area and total production in 2009**

Område	Antal företag <sup>1)</sup>	Hektar- skörd, kg/ha	Medel- fel, procent	Areal, hektar <sup>2)</sup>	Total skörd, ton	Medel- fel, procent
<b>Län</b>						
Stockholms	15	..	..	830	..	..
Uppsala	48	4 820	3,0	2 250	10 800	3,0
Södermanlands	22	4 730	3,0	1 150	5 400	3,0
Östergötlands	60	6 170	1,8	4 090	25 200	1,8
Jönköpings	-	-	-	20	..	..
Kronobergs	3	..	..	50	..	..
Kalmar	23	5 170	6,4	780	4 000	6,4
Gotlands	22	4 630	8,7	1 010	4 700	8,7
Blekinge	7	..	..	210	..	..
Skåne	205	7 060	1,6	17 430	123 000	1,6
Hallands	9	..	..	350	..	..
Västra Götalands	77	4 800	3,3	5 110	24 500	3,3
Värmlands	9	..	..	450	..	..
Örebro	33	4 330	4,2	1 820	7 900	4,2
Västmanlands	14	..	..	510	..	..
Dalarnas	16	..	..	520	..	..
Gävleborgs	-	-	-	30	..	..
Västernorrlands	-	-	-	-	-	-
Jämtlands	-	-	-	-	-	-
Västerbottens	-	-	-	0	..	..
Norrbottnens	-	-	-	-	-	-
<b>Produktionsområden</b>						
Götalands södra slättbygder	133	7 320	1,3	8 430	61 700	1,3
Götalands mellanbygder	117	6 410	2,9	10 340	66 300	2,9
Götalands norra slättbygder	127	5 410	2,3	8 370	45 300	2,3
Svealands slättbygder	132	4 630	1,7	6 610	30 600	1,7
Götalands skogsbygder	24	5 020	7,3	1 580	7 900	7,3
Mellersta Sveriges skogsbygder	30	3 820	5,3	1 230	4 700	5,3
Nedre Norrland	-	-	-	60	..	..
Övre Norrland	-	-	-	0	..	..
<b>Hela riket</b>						
2009	563	5 960	1,2	36 620	218 400	1,2
2008	512	6 140	1,2	27 510	168 800	1,2
2007	425	5 580	1,2	24 660	137 600	1,2
2006	439	4 990	1,5	23 140	115 400	1,7
2005	463	5 270	1,5	21 300	112 300	1,6
2004	549	5 510	1,1	24 220	133 400	1,2
Genomsnitt 2004–2008		5 500		24 170	133 500	

Anm. Vattenhalt 14,0 %.

1) Antal jordbruksföretag som ingår i beräkningarna. Där antalet understiger 20 utelämnas resultaten (..).

2) Areal skördad som grönfoder ingår ej. Den redovisas i tabell 28.

**4. Höstkorn. Hektarskörd, areal och totalskörd 2009**

## 4. Winter barley. Yield per hectare, crop area and total production in 2009

Område	Antal företag 1)	Hektar- skörd, kg/ha	Medel- fel, procent	Areal, hektar 2)	Total skörd, ton	Medel- fel, procent
<b>Län</b>						
Stockholms	2	..	..	180	..	..
Uppsala	3	..	..	240	..	..
Södermanlands	2	..	..	120	..	..
Östergötlands	21	5 830	1,9	1 200	7 000	1,9
Jönköpings	2	..	..	40	..	..
Kronobergs	2	..	..	30	..	..
Kalmar	79	5 550	3,4	3 480	19 300	4,0
Gotlands	69	5 150	3,1	3 440	17 700	3,2
Blekinge	16	..	..	390	..	..
Skåne	117	6 320	2,8	6 650	42 000	2,8
Hallands	8	..	..	340	..	..
Västra Götalands	42	3 900	2,6	1 800	7 000	2,6
Värmlands	2	..	..	60	..	..
Örebro	1	..	..	80	..	..
Västmanlands	1	..	..	130	..	..
Dalarnas	-	-	-	-	-	-
Gävleborgs	-	-	-	-	-	-
Västernorrlands	-	-	-	-	-	-
Jämtlands	-	-	-	-	-	-
Västerbottens	-	-	-	-	-	-
Norrbottnens	-	-	-	-	-	-
<b>Produktionsområden</b>						
Götalands södra slättbygder	86	6 580	1,9	4 280	28 200	1,9
Götalands mellanbygder	189	5 490	2,4	9 540	52 400	2,5
Götalands norra slättbygder	58	4 570	2,5	2 830	12 900	2,5
Svealands slättbygder	11	..	..	760	..	..
Götalands skogsbygder	22	5 200	7,7	670	3 500	7,7
Mellersta Sveriges skogsbygder	1	..	..	90	..	..
Nedre Norrland	-	-	-	-	-	-
Övre Norrland	-	-	-	-	-	-
<b>Hela riket</b>						
2009	367	5 570	1,6	18 160	101 100	1,6
2008	232	5 640	1,6	10 350	58 400	1,6
2007	184	5 320	2,0	8 270	44 000	2,0
2006	120	4 750	3,6	5 660	26 900	3,6
2005	116	5 800	2,1	5 360	31 000	2,1
2004	107	5 610	2,5	5 260	29 500	2,5
Genomsnitt 2004–2008		5 420		6 980	38 000	

Anm. Vattenhalt 14,0 %.

1) Antal jordbruksföretag som ingår i beräkningarna. Där antalet understiger 20 utelämnas resultaten (..).

2) Areal skördad som grönfoder ingår ej. Den redovisas i tabell 28.

**5. Vårkorn. Hektarskörd, areal och totalskörd 2009****5. Spring barley. Yield per hectare, crop area and total production in 2009**

Område	Antal företag <sup>1)</sup>	Hektar- skörd, kg/ha	Medel- fel, procent	Areal, hektar <sup>2)</sup>	Total skörd, ton	Medel- fel, procent
<b>Län</b>						
Stockholms	84	4 160	3,3	9 980	41 600	3,3
Uppsala	205	4 300	2,1	39 030	167 700	2,1
Södermanlands	143	4 610	2,4	15 550	71 600	2,4
Östergötlands	199	5 160	2,0	17 080	88 200	2,3
Jönköpings	52	3 500	6,7	4 970	17 400	12,8
Kronobergs	40	3 810	5,0	2 020	7 700	8,6
Kalmar	120	4 120	3,5	9 890	40 800	3,8
Gotlands	135	4 450	2,2	12 980	57 700	2,4
Blekinge	62	4 750	3,8	3 700	17 600	3,8
Skåne	508	5 960	0,9	76 870	457 900	0,9
Hallands	142	5 130	1,8	21 330	109 400	1,9
Västra Götalands	300	4 620	1,5	39 270	181 500	3,2
Värmlands	82	3 040	3,7	10 750	32 700	3,8
Örebro	134	4 330	2,2	17 860	77 400	2,2
Västmanlands	141	4 230	2,7	23 550	99 700	2,7
Dalarnas	64	3 300	3,5	10 720	35 300	3,7
Gävleborgs	79	2 840	4,7	11 060	31 400	4,7
Västernorrlands	35	2 310	7,3	3 340	7 700	7,9
Jämtlands	46	2 950	3,9	1 970	5 800	5,3
Västerbottens	48	2 680	4,3	7 820	20 900	5,7
Norrbottnens	44	2 490	4,0	3 700	9 200	5,4
<b>Produktionsområden</b>						
Götalands södra slättbygder	473	6 040	0,8	68 910	416 100	0,8
Götalands mellanbygder	389	4 890	1,5	41 800	204 500	1,6
Götalands norra slättbygder	403	4 930	1,2	44 180	217 700	2,2
Svealands slättbygder	726	4 320	1,1	109 780	473 800	1,1
Götalands skogsbygder	266	4 170	2,4	30 360	126 500	4,0
Mellersta Sveriges skogsbygder	165	3 220	3,2	20 960	67 500	3,2
Nedre Norrland	146	2 780	3,5	15 760	43 800	3,6
Övre Norrland	95	2 620	3,2	11 620	30 400	4,3
<b>Hela riket</b>						
2009	2 663	4 600	0,6	343 590	1 579 800	0,7
2008	2 883	4 150	0,6	389 010	1 613 200	0,6
2007	2 549	4 460	0,6	312 650	1 395 000	0,7
2006	2 638	3 600	0,7	301 270	1 083 700	0,8
2005	2 814	4 260	0,9	366 220	1 561 900	0,9
2004	2 807	4 300	0,7	386 430	1 662 400	0,8
Genomsnitt 2004–2008		4 150		351 120	1 463 200	

Anm. Vattenhalt 14,0 %.

1) Antal jordbruksföretag som ingår i beräkningarna. Där antalet understiger 20 utelämnas resultaten (...).

2) Areal skördad som grönfoder ingår ej. Den redovisas i tabell 28.



**6. Havre. Hektarskörd, areal och totalskörd 2009****6. Oats. Yield per hectare, crop area and total production in 2009**

Område	Antal företag <sup>1)</sup>	Hektar- skörd, kg/ha	Medel- fel, procent	Areal, hektar <sup>2)</sup>	Total skörd, ton	Medel- fel, procent
<b>Län</b>						
Stockholms	62	3 470	6,5	4 850	16 800	7,7
Uppsala	105	3 870	4,1	9 460	36 600	4,1
Södermanlands	122	4 230	3,4	10 170	43 000	3,7
Östergötlands	132	4 540	3,4	9 110	41 300	4,6
Jönköpings	48	4 240	4,2	5 940	25 200	6,5
Kronobergs	50	4 340	4,4	3 420	14 800	9,6
Kalmar	59	4 160	2,4	3 560	14 800	8,5
Gotlands	45	3 410	9,8	1 630	5 600	11,5
Blekinge	23	4 090	6,0	820	3 400	6,9
Skåne	144	5 230	3,3	8 680	45 400	4,0
Hallands	103	4 520	4,1	8 720	39 400	4,6
Västra Götalands	445	3 910	2,4	68 670	268 400	2,9
Värmlands	104	3 000	4,4	12 680	38 100	4,9
Örebro	132	4 310	3,1	15 220	65 700	3,1
Västmanlands	135	4 240	2,5	15 150	64 300	2,5
Dalarnas	49	3 470	5,7	3 170	11 000	5,8
Gävleborgs	46	3 120	5,2	3 540	11 100	5,2
Västernorrlands	12	..	..	200	..	..
Jämtlands	7	..	..	290	..	..
Västerbottens	13	..	..	590	..	..
Norrbottnens	15	..	..	270	..	..
<b>Produktionsområden</b>						
Götalands södra slättbygder	174	5 330	1,8	10 670	56 900	2,0
Götalands mellanbygder	117	4 100	4,1	5 500	22 500	6,0
Götalands norra slättbygder	446	4 170	2,4	57 290	239 000	2,8
Svealands slättbygder	593	4 010	1,7	60 140	241 100	1,8
Götalands skogsbygder	282	3 750	3,1	34 330	128 900	4,0
Mellersta Sveriges skogsbygder	154	3 160	4,2	14 240	44 900	5,7
Nedre Norrland	57	2 920	5,9	2 980	8 700	9,3
Övre Norrland	28	1 930	18,1	880	1 700	30,0
<b>Hela riket</b>						
2009	1 851	4 000	1,2	186 110	744 200	1,4
2008	2 118	3 680	1,0	222 530	820 000	1,1
2007	2 053	4 370	0,9	203 470	889 800	1,0
2006	2 113	3 170	1,2	196 720	624 400	1,3
2005	2 049	3 870	1,4	192 740	746 300	1,5
2004	2 075	4 120	1,4	224 870	925 300	1,5
Genomsnitt 2004–2008		3 840		208 070	801 200	

Anm. Vattenhalt 14,0 %.

1) Antal jordbruksföretag som ingår i beräkningarna. Där antalet understiger 20 utelämnas resultaten (...).

2) Areal skördad som grönfoder ingår ej. Den redovisas i tabell 28.

**7. Rågvete. Hektarskörd, areal och totalskörd 2009****7. Triticale. Yield per hectare, crop area and total production in 2009**

Område	Antal företag <sup>1)</sup>	Hektar- skörd, kg/ha	Medel- fel, procent	Areal, hektar <sup>2)</sup>	Total skörd, ton	Medel- fel, procent
<b>Län</b>						
Stockholms	21	4 900	4,7	1 120	5 500	4,7
Uppsala	15	..	..	930	..	..
Södermanlands	42	4 440	3,5	2 550	11 300	3,5
Östergötlands	132	4 890	3,1	8 380	41 000	3,1
Jönköpings	23	3 440	8,6	970	3 300	8,6
Kronobergs	29	3 670	4,4	830	3 000	4,4
Kalmar	91	4 860	2,7	5 010	24 400	3,2
Gotlands	98	4 500	4,3	5 620	25 300	4,3
Blekinge	31	4 810	5,1	1 160	5 600	5,1
Skåne	65	5 790	3,7	5 270	30 600	3,9
Hallands	79	5 980	3,0	5 020	30 000	3,0
Västra Götalands	158	4 330	2,7	12 150	52 600	3,0
Värmlands	32	3 170	5,7	1 880	6 000	5,7
Örebro	22	4 050	3,7	1 320	5 300	3,7
Västmanlands	9	..	..	410	..	..
Dalarnas	3	..	..	230	..	..
Gävleborgs	4	..	..	120	..	..
Västernorrlands	4	..	..	190	..	..
Jämtlands	2	..	..	..	..	..
Västerbottens	1	..	..	..	..	..
Norrbottnens	-	-	-	-	-	-
<b>Produktionsområden</b>						
Götalands södra slättbygder	93	5 990	2,6	6 170	37 000	2,6
Götalands mellanbygder	207	4 930	2,6	12 420	61 300	2,7
Götalands norra slättbygder	227	4 790	2,0	16 040	76 900	2,3
Svealands slättbygder	130	4 200	2,8	7 580	31 800	2,8
Götalands skogsbygder	160	4 220	3,7	8 160	34 500	3,8
Mellersta Sveriges skogsbygder	33	3 690	5,8	2 560	9 400	5,8
Nedre Norrland	10	..	..	250	..	..
Övre Norrland	1	..	..	..	..	..
<b>Hela riket</b>						
2009	861	4 750	1,2	53 190	252 700	1,3
2008	942	5 600	0,9	48 900	274 100	0,9
2007	963	5 160	0,9	53 550	276 100	0,9
2006	1 002	4 670	0,9	54 800	255 900	1,0
2005	951	5 420	0,8	50 120	271 500	0,8
2004	973	5 200	0,8	51 920	270 200	0,9
Genomsnitt 2004–2008		5 210		51 860	269 600	

Anm. Vattenhalt 14,0 %.

1) Antal jordbruksföretag som ingår i beräkningarna. Där antalet understiger 20 utelämnas resultaten (..).

2) Areal skördad som grönfoder ingår ej. Den redovisas i tabell 28.

**8. Blandsäd. Hektarskörd, areal och totalskörd 2009**

## 8. Mixed grain. Yield per hectare, crop area and total production in 2009

Område	Antal företag <sup>1)</sup>	Hektar- skörd, kg/ha	Medel- fel, procent <sup>1)</sup>	Areal, hektar <sup>2)</sup>	Total skörd, ton	Medel- fel, procent <sup>1)</sup>
<b>Län</b>						
Stockholms	9	..	..	500	..	..
Uppsala	15	..	..	1 620	..	..
Södermanlands	12	..	..	760	..	..
Östergötlands	20	3 130	9,6	1 890	5 900	19,0
Jönköpings	27	3 610	3,7	1 770	6 400	12,5
Kronobergs	9	..	..	310	..	..
Kalmar	16	..	..	1 080	..	..
Gotlands	4	..	..	300	..	..
Blekinge	1	..	..	140	..	..
Skåne	6	..	..	170	..	..
Hallands	19	..	..	890	..	..
Västra Götalands	64	3 320	4,3	7 880	26 100	8,3
Värmlands	12	..	..	720	..	..
Örebro	11	..	..	340	..	..
Västmanlands	7	..	..	650	..	..
Dalarnas	2	..	..	190	..	..
Gävleborgs	7	..	..	370	..	..
Västernorrlands	8	..	..	200	..	..
Jämtlands	2	..	..	10	..	..
Västerbottens	7	..	..	170	..	..
Norrbottnens	3	..	..	100	..	..
<b>Produktionsområden</b>						
Götalands södra slättbygder	18	..	..	590	..	..
Götalands mellanbygder	10	..	..	580	..	..
Götalands norra slättbygder	52	3 400	4,8	5 310	18 000	11,1
Svealands slättbygder	57	3 370	4,4	3 970	13 400	11,6
Götalands skogsbygder	81	3 500	3,5	7 030	24 600	8,1
Mellersta Sveriges skogsbygder	18	..	..	1 190	..	..
Nedre Norrland	15	..	..	490	..	..
Övre Norrland	10	..	..	260	..	..
<b>Hela riket</b>						
2009	261	3 480	2,2	19 450	67 800	6,1
2008	291	3 080	2,6	18 890	58 300	5,2
2007	289	3 180	2,5	18 700	59 400	5,7
2006	351	2 720	2,7	20 100	54 700	5,8
2005	385	3 450	2,0	23 420	80 800	4,3
2004	360	3 640	1,8	20 530	74 700	3,2
Genomsnitt 2004–2008		3 210		20 330	65 600	

Anm. Vattenhalt 14,0 %.

1) Antal jordbruksföretag som ingår i beräkningarna. Där antalet understiger 20 utelämnas resultaten (..).

2) Areal skördad som grönfoder ingår ej. Den redovisas i tabell 28.

**9. Majs. Hektarskörd, areal och totalskörd 2009****8. Grain maize. Yield per hectare, crop area and total production in 2009**

Område	Antal företag <sup>1)</sup>	Hektar- skörd, kg/ha	Medel- fel, procent <sup>1)</sup>	Areal, hektar <sup>2)</sup>	Total skörd, ton	Medel- fel, procent <sup>1)</sup>
<b>Län</b>						
Stockholms	-	-	-	0	..	..
Uppsala	-	-	-	40	..	..
Södermanlands	-	-	-	10	..	..
Östergötlands	1	..	..	0	..	..
Jönköpings	-	-	-	-	-	-
Kronobergs	-	-	-	-	-	-
Kalmar	3	..	..	150	..	..
Gotlands	-	-	-	-	-	-
Blekinge	-	-	-	0	..	..
Skåne	23	6 560	3,3	850	..	..
Hallands	1	..	..	0	..	..
Västra Götalands	1	..	..	60	..	..
Värmlands	-	-	-	-	-	-
Örebro	-	-	-	-	-	-
Västmanlands	-	-	-	70	..	..
Dalarnas	-	-	-	-	-	-
Gävleborgs	-	-	-	-	-	-
Västernorrlands	-	-	-	-	-	-
Jämtlands	-	-	-	-	-	-
Västerbottens	-	-	-	-	-	-
Norrbottens	-	-	-	-	-	-
<b>Produktionsområden</b>						
Götalands södra slättbygder	19	..	..	730	..	..
Götalands mellanbygder	7	..	..	320	..	..
Götalands norra slättbygder	-	-	-	40	..	..
Svealands slättbygder	-	-	-	150	..	..
Götalands skogsbygder	3	..	..	30	..	..
Mellersta Sveriges skogsbygder	-	-	-	-	-	-
Nedre Norrland	-	-	-	-	-	-
Övre Norrland	-	-	-	-	-	-
<b>Hela riket</b>						
2009	29	6 400	3,4	1 290	..	..
2008	23	6 490	5,7	950	..	..
2007	40	5 860	8,2	1 570	..	..

Anm. Vattenhalt 14,0 %.

1) Antal jordbruksföretag som ingår i beräkningarna. Där antalet understiger 20 och där medelfelet är högre än 35 % utelämnas resultaten (...).

2) Areal skördad som grönfoder ingår ej. Den redovisas i tabell 28.

**10. Ärtor. Hektarskörd, areal och totalskörd 2009**

## 10. Peas. Yield per hectare, crop area and total production in 2009

Område	Antal företag <sup>1)</sup>	Hektar- skörd, kg/ha	Medel- fel, procent	Areal, hektar <sup>2)</sup>	Total skörd, ton	Medel- fel, procent
<b>Län</b>						
Stockholms	26	2 560	7,6	790	2 000	7,6
Uppsala	65	2 990	3,7	2 240	6 700	3,7
Södermanlands	40	2 510	3,5	1 420	3 600	3,7
Östergötlands	98	3 300	2,9	3 440	11 300	2,9
Jönköpings	3	..	..	40	..	..
Kronobergs	2	..	..	20	..	..
Kalmar	35	3 700	3,9	960	3 500	3,9
Gotlands	34	3 900	2,9	920	3 600	6,1
Blekinge	3	..	..	30	..	..
Skåne	17	..	..	740	..	..
Hallands	5	..	..	220	..	..
Västra Götalands	76	2 790	4,8	2 720	7 600	5,1
Värmlands	15	..	..	330	..	..
Örebro	32	2 950	3,0	1 020	3 000	4,7
Västmanlands	35	1 980	5,7	1 110	2 200	6,1
Dalarnas	8	..	..	180	..	..
Gävleborgs	5	..	..	110	..	..
Västernorrlands	-	-	-	0	..	..
Jämtlands	1	..	..	0	..	..
Västerbottens	-	-	-	..	..	..
Norrbottnens	-	-	-	-	-	-
<b>Produktionsområden</b>						
Götalands södra slättbygder	11	..	..	610	..	..
Götalands mellanbygder	77	3 690	2,7	2 110	7 800	3,6
Götalands norra slättbygder	145	3 250	2,4	5 490	17 800	2,5
Svealands slättbygder	209	2 650	2,1	6 740	17 800	2,2
Götalands skogsbygder	27	2 270	14,4	640	1 500	16,0
Mellersta Sveriges skogsbygder	26	2 340	8,4	620	1 500	8,4
Nedre Norrland	5	..	..	90	..	..
Övre Norrland	-	-	-	..	..	..
<b>Hela riket</b>						
2009	500	3 000	1,5	16 300	48 900	1,6
2008	363	2 720	2,1	10 710	29 100	2,4
2007	419	2 850	1,7	13 340	38 000	1,8
2006	586	2 630	1,4	19 320	50 800	1,7
2005	758	2 710	1,3	24 160	65 400	1,3
2004	800	3 300	1,1	26 640	88 000	1,2
Genomsnitt 2004–2008		2 840		18 830	54 300	

Anm. Vattenhalt 15,0 %.

1) Antal jordbruksföretag som ingår i beräkningarna. Där antalet understiger 20 utelämnas resultaten (..).

2) Areal skördad som grönfoder ingår ej. Den redovisas i tabell 29.

**11. Åkerbönor. Hektarskörd, areal och totalskörd 2009**

## 11. Field beans. Yield per hectare, crop area and total production in 2009

Område	Antal företag <sup>1)</sup>	Hektar- skörd, kg/ha	Medel- fel, procent	Areal, hektar <sup>2)</sup>	Total skörd, ton	Medel- fel, procent
<b>Län</b>						
Stockholms	2	..	..	50	..	..
Uppsala	5	..	..	260	..	..
Södermanlands	9	..	..	530	..	..
Östergötlands	35	3 780	3,6	2 250	8 500	3,6
Jönköpings	2	..	..	10	..	..
Kronobergs	-	-	-	-	-	-
Kalmar	1	..	..	40	..	..
Gotlands	-	-	-	10	..	..
Blekinge	-	-	-	-	-	-
Skåne	9	..	..	380	..	..
Hallands	5	..	..	180	..	..
Västra Götalands	54	3 070	3,9	3 940	12 100	3,9
Värmlands	3	..	..	130	..	..
Örebro	3	..	..	20	..	..
Västmanlands	6	..	..	160	..	..
Dalarnas	-	-	-	-	-	-
Gävleborgs	3	..	..	30	..	..
Västernorrlands	-	-	-	-	-	-
Jämtlands	-	-	-	0	..	..
Västerbottens	-	-	-	-	-	-
Norrbottnens	-	-	-	-	-	-
<b>Produktionsområden</b>						
Götalands södra slättbygder	10	..	..	410	..	..
Götalands mellanbygder	2	..	..	80	..	..
Götalands norra slättbygder	77	3 360	2,6	5 390	18 100	2,6
Svealands slättbygder	28	3 310	5,3	1 170	3 900	5,3
Götalands skogsbygder	14	..	..	750	..	..
Mellersta Sveriges skogsbygder	5	..	..	200	..	..
Nedre Norrland	1	..	..	10	..	..
Övre Norrland	-	-	-	-	-	-
<b>Hela riket</b>						
2008	137	3 280	2,3	7 970	26 100	2,4
2008	124	2 190	5,2	6 280	13 700	5,2
2007	115	2 100	4,3	5 360	11 300	4,4
2006	117	2 130	3,4	6 120	13 000	3,6
2005	146	2 320	3,6	6 430	14 900	4,1
2004	101	2 260	4,0	5 510	12 400	4,0
Genomsnitt 2004–2008		2 200		5 940	13 100	

Anm. Vattenhalt 15,0 %.

1) Antal jordbruksföretag som ingår i beräkningarna. Där antalet understiger 20 utelämnas resultaten (..).

2) Areal skördad som grönfoder ingår ej. Den redovisas i tabell 29.

**12. Höstraps. Hektarskörd, areal och totalskörd 2009****12. Winter rape. Yield per hectare, crop area and total production in 2009**

Område	Antal företag 1)	Hektar- skörd, kg/ha	Medel- fel, procent	Areal, hektar 2)	Total skörd, ton	Medel- fel, procent
<b>Län</b>						
Stockholms	15	..	..	630	..	..
Uppsala	11	..	..	460	..	..
Södermanlands	21	2 110	3,5	1 000	2 100	3,5
Östergötlands	113	2 730	2,3	7 420	20 300	2,3
Jönköpings	7	..	..	200	..	..
Kronobergs	7	..	..	80	..	..
Kalmar	66	3 730	1,8	3 210	12 000	1,8
Gotlands	91	3 290	2,4	3 640	12 000	2,4
Blekinge	16	..	..	600	..	..
Skåne	425	4 090	0,7	39 290	160 500	0,7
Hallands	51	3 420	2,3	1 630	5 600	2,3
Västra Götalands	185	2 230	2,4	8 910	19 900	2,4
Värmlands	7	..	..	160	..	..
Örebro	8	..	..	360	..	..
Västmanlands	1	..	..	180	..	..
Dalarnas	2	..	..	..	..	..
Gävleborgs	-	-	-	-	-	-
Västernorrlands	-	-	-	-	-	-
Jämtlands	-	-	-	..	..	..
Västerbottens	-	-	-	-	-	-
Norrbottnens	-	-	-	-	-	-
<b>Produktionsområden</b>						
Götalands södra slättbygder	372	4 130	0,6	30 760	126 900	0,6
Götalands mellanbygder	254	3 700	1,4	16 630	61 500	1,4
Götalands norra slättbygder	277	2 470	1,7	15 520	38 300	1,8
Svealands slättbygder	62	1 830	3,0	2 730	5 000	3,0
Götalands skogsbygder	50	3 040	5,2	1 850	5 600	5,2
Mellersta Sveriges skogsbygder	11	..	..	290	..	..
Nedre Norrland	-	-	-	..	..	..
Övre Norrland	-	-	-	-	-	-
<b>Hela riket</b>						
2009	1 026	3 540	0,7	67 800	240 300	0,7
2008	1 142	3 340	0,7	61 850	206 300	0,7
2007	1 019	3 040	0,7	50 330	153 100	0,7
2006	942	3 190	0,6	47 630	151 700	0,6
2005	788	3 230	0,7	34 970	113 100	0,7
2004	817	3 430	0,7	37 490	128 600	0,7
Genomsnitt 2004–2008		3 250		46 450	150 600	

Anm. Vattenhalt 9,0 %.

1) Antal jordbruksföretag som ingår i beräkningarna. Där antalet understiger 20 utelämnas resultaten (..).

2) Areal skördad som grönfoder ingår ej. Den redovisas i tabell 30.

**13. Vårrops. Hektarskörd, areal och totalskörd 2009****13. Spring rape. Yield per hectare, crop area and total production in 2009**

Område	Antal företag <sup>1)</sup>	Hektar- skörd, kg/ha	Medel- fel, procent	Areal, hektar <sup>2)</sup>	Total skörd, ton	Medel- fel, procent
<b>Län</b>						
Stockholms	44	2 010	2,9	1 870	3 700	2,9
Uppsala	99	2 160	1,5	5 300	11 400	1,5
Södermanlands	78	1 880	2,5	3 170	5 900	2,5
Östergötlands	82	1 640	3,5	3 760	6 200	3,5
Jönköpings	3	..	..	100	..	..
Kronobergs	3	..	..	40	..	..
Kalmar	11	..	..	430	..	..
Gotlands	25	2 170	7,7	860	1 900	7,7
Blekinge	7	..	..	160	..	..
Skåne	12	..	..	920	..	..
Hallands	17	..	..	600	..	..
Västra Götalands	94	1 750	2,8	4 910	8 600	2,8
Värmlands	18	..	..	620	..	..
Örebro	71	1 970	2,0	3 020	5 900	2,0
Västmanlands	78	1 680	2,7	3 290	5 500	2,7
Dalarnas	6	..	..	130	..	..
Gävleborgs	1	..	..	50	..	..
Västernorrlands	-	-	-	0	..	..
Jämtlands	-	-	-	..	..	..
Västerbottens	-	-	-	0	..	..
Norrbottens	-	-	-	..	..	..
<b>Produktionsområden</b>						
Götalands södra slättbygder	15	..	..	780	..	..
Götalands mellanbygder	36	2 100	6,0	1 380	2 900	6,0
Götalands norra slättbygder	136	1 680	2,6	7 100	12 000	2,6
Svealands slättbygder	375	1 950	1,0	16 710	32 500	1,0
Götalands skogsbygder	57	1 900	2,9	2 000	3 800	3,0
Mellersta Sveriges skogsbygder	30	1 670	3,9	1 240	2 100	3,9
Nedre Norrland	-	-	-	10	..	..
Övre Norrland	-	-	-	..	..	..
<b>Hela riket</b>						
2009	649	1 880	1,0	29 220	54 900	1,0
2008	618	1 980	1,0	34 330	48 200	1,0
2007	729	1 910	0,8	32 980	63 000	0,8
2006	764	1 700	0,9	34 990	59 700	1,0
2005	913	1 890	1,0	38 510	72 700	1,0
2004	814	2 240	0,6	36 690	82 300	0,6
Genomsnitt 2004–2008		1 940		35 000	65 200	

Anm. Vattenhalt 9,0 %.

1) Antal jordbruksföretag som ingår i beräkningarna. Där antalet understiger 20 utelämnas resultaten (..).

2) Areal skördad som grönfoder ingår ej. Den redovisas i tabell 30.



**14. Höstrybs. Hektarskörd, areal och totalskörd 2009**

14. Winter turnip rape. Yield per hectare, crop area and total production in 2009

Område	Antal företag <sup>1)</sup>	Hektar- skörd, kg/ha	Medel- fel, procent	Areal, hektar <sup>2)</sup>	Total skörd, ton	Medel- fel, procent
<b>Län</b>						
Stockholms	2	..	..	30	..	..
Uppsala	2	..	..	60	..	..
Södermanlands	4	..	..	90	..	..
Östergötlands	-	-	-	..	..	..
Jönköpings	1	..	..	..	..	..
Kronobergs	1	..	..	..	..	..
Kalmar	-	-	-	..	..	..
Gotlands	-	-	-	-	-	-
Blekinge	-	-	-	-	-	-
Skåne	1	..	..	..	..	..
Hallands	-	-	-	-	-	-
Västra Götalands	-	-	-	20	..	..
Värmlands	-	-	-	-	-	-
Örebro	1	..	..	..	..	..
Västmanlands	2	..	..	..	..	..
Dalarnas	-	-	-	-	-	-
Gävleborgs	-	-	-	..	..	..
Västernorrlands	-	-	-	-	-	-
Jämtlands	-	-	-	-	-	-
Västerbottens	-	-	-	-	-	-
Norrbottnens	-	-	-	-	-	-
<b>Produktionsområden</b>						
Götalands södra slättbygder	-	-	-	-	-	-
Götalands mellanbygder	-	-	-	-	-	-
Götalands norra slättbygder	-	-	-	20	..	..
Svealands slättbygder	11	..	..	210	..	..
Götalands skogsbygder	3	..	..	30	..	..
Mellersta Sveriges skogsbygder	-	-	-	..	..	..
Nedre Norrland	-	-	-	-	-	-
Övre Norrland	-	-	-	-	-	-
<b>Hela riket</b>						
2009	14	..	..	280	..	..
2008	38	1 720	6,8	830	1 400	6,8
2007	43	1 740	5,6	1 120	1 900	5,6
2006	34	1 520	5,8	1 130	1 700	5,8
2005	54	1 880	3,9	1 460	2 700	3,9
2004	42	2 230	2,1	1 240	2 800	2,1
Genomsnitt 2004–2008		1 820		1 160	2 100	

Anm. Vattenhalt 9,0 %.

1) Antal jordbruksföretag som ingår i beräkningarna. Där antalet understiger 20 utelämnas resultaten (..).

2) Areal skördad som grönfoder ingår ej. Den redovisas i tabell 30.

**15. Vårrybs. Hektarskörd, areal och totalskörd 2009**

15. Spring turnip rape. Yield per hectare, crop area and total production in 2009

Område	Antal företag <sup>1)</sup>	Hektar- skörd, kg/ha	Medel- fel, procent	Areal, hektar <sup>2)</sup>	Total skörd, ton	Medel- fel, procent
<b>Län</b>						
Stockholms	3	..	..	100	..	..
Uppsala	2	..	..	180	..	..
Södermanlands	1	..	..	90	..	..
Östergötlands	4	..	..	120	..	..
Jönköpings	2	..	..	..	..	..
Kronobergs	2	..	..	..	..	..
Kalmar	-	-	-	..	..	..
Gotlands	2	..	..	100	..	..
Blekinge	-	-	-	..	..	..
Skåne	1	..	..	..	..	..
Hallands	1	..	..	0	..	..
Västra Götalands	7	..	..	300	..	..
Värmlands	10	..	..	370	..	..
Örebro	2	..	..	60	..	..
Västmanlands	-	-	-	30	..	..
Dalarnas	24	1 320	3,2	440	600	3,2
Gävleborgs	5	..	..	150	..	..
Västernorrlands	-	-	-	-	-	-
Jämtlands	1	..	..	..	..	..
Västerbottens	2	..	..	10	..	..
Norrbottnens	3	..	..	50	..	..
<b>Produktionsområden</b>						
Götalands södra slättbygder	1	..	..	..	..	..
Götalands mellanbygder	2	..	..	100	..	..
Götalands norra slättbygder	8	..	..	260	..	..
Svealands slättbygder	13	..	..	610	..	..
Götalands skogsbygder	7	..	..	230	..	..
Mellersta Sveriges skogsbygder	34	1 160	3,9	800	900	3,9
Nedre Norrland	2	..	..	50	..	..
Övre Norrland	5	..	..	60	..	..
<b>Hela riket</b>						
2009	72	1 320	3,7	2 140	2 800	3,7
2008	96	1 440	3,1	2 450	3 500	3,1
2007	99	1 330	5,4	3 300	4 400	5,4
2006	190	1 170	3,7	6 210	7 300	3,8
2005	184	1 370	2,6	7 080	9 700	2,6
2004	221	1 660	2,0	8 320	13 800	2,0
Genomsnitt 2004–2008		1 390		5 470	7 700	

Anm. Vattenhalt 9,0 %.

1) Antal jordbruksföretag som ingår i beräkningarna. Där antalet understiger 20 utelämnas resultaten (..).

2) Areal skördad som grönfoder ingår ej. Den redovisas i tabell 30.

**16. Oljelin. Hektarskörd, areal och totalskörd 2009****16. Oil flax. Yield per hectare, crop area and total production in 2009**

Område	Antal företag <sup>1)</sup>	Hektar- skörd, kg/ha	Medel- fel, procent	Areal, hektar <sup>2)</sup>	Total skörd, ton	Medel- fel, procent
<b>Län</b>						
Stockholms	14	..	..	590	..	..
Uppsala	15	..	..	780	..	..
Södermanlands	32	1 820	2,5	1 380	2 500	2,5
Östergötlands	90	2 070	1,9	4 250	8 800	1,9
Jönköpings	-	-	-	0	..	..
Kronobergs	-	-	-	-	-	-
Kalmar	1	..	..	0	..	..
Gotlands	-	-	-	60	..	..
Blekinge	-	-	-	-	-	-
Skåne	2	..	..	170	..	..
Hallands	3	..	..	40	..	..
Västra Götalands	40	1 630	2,8	1 840	3 000	3,4
Värmlands	-	-	-	..	..	..
Örebro	14	..	..	500	..	..
Västmanlands	4	..	..	280	..	..
Dalarnas	-	-	-	-	-	-
Gävleborgs	-	-	-	..	..	..
Västernorrlands	-	-	-	-	-	-
Jämtlands	-	-	-	-	-	-
Västerbottens	-	-	-	-	-	-
Norrbottnens	-	-	-	-	-	-
<b>Produktionsområden</b>						
Götalands södra slättbygder	4	..	..	170	..	..
Götalands mellanbygder	1	..	..	110	..	..
Götalands norra slättbygder	120	1 950	1,7	5 750	11 200	1,8
Svealands slättbygder	79	1 830	1,5	3 480	6 400	1,5
Götalands skogsbygder	2	..	..	70	..	..
Mellersta Sveriges skogsbygder	9	..	..	330	..	..
Nedre Norrland	-	-	-	-	-	-
Övre Norrland	-	-	-	..	..	..
<b>Hela riket</b>						
2009	215	1 900	1,2	9 910	18 900	1,3
2008	82	1 520	2,9	3 530	5 400	2,9
2007	113	1 560	3,3	4 320	6 700	3,3
2006	190	1 370	2,3	8 690	11 900	2,4
2005	236	1 600	2,2	9 850	15 700	2,2
2004	145	2 020	1,5	5 740	11 600	1,5
Genomsnitt 2004–2008		1 610		6 430	10 300	

Anm. Vattenhalt 9,0 %.

1) Antal jordbruksföretag som ingår i beräkningarna. Där antalet understiger 20 utelämnas resultaten (..).

2) Areal skördad som grönfoder ingår ej. Den redovisas i tabell 30.

**17. Matpotatis. Hektarskörd, areal och totalskörd 2009**

17. Table potatoes. Yield per hectare, crop area and total production in 2009

Område	Antal företag <sup>1)</sup>	Hektar- skörd tot, kg/ha	Hektar- skörd red, kg/ha <sup>2)</sup>	Medel- fel, procent	Areal, hektar	Total skörd, ton <sup>2)</sup>	Medel- fel, procent
<b>Län</b>							
Stockholms	7	..	..	..	110	..	..
Uppsala	14	..	..	..	270	..	..
Södermanlands	5	..	..	..	90	..	..
Östergötlands	71	35 800	32 530	1,3	1 820	59 100	1,3
Jönköpings	17	..	..	..	260	..	..
Kronobergs	11	..	..	..	100	..	..
Kalmar	28	31 060	28 580	4,1	480	13 700	4,1
Gotlands	36	31 850	29 450	2,0	950	27 900	2,0
Blekinge	15	..	..	..	160	..	..
Skåne	273	32 620	30 620	1,4	6 600	202 000	1,4
Hallands	72	40 870	38 060	1,3	2 180	82 900	1,3
Västra Götalands	90	33 590	30 540	1,3	2 880	88 100	1,3
Värmlands	31	23 000	20 560	3,8	510	10 400	3,8
Örebro	32	31 550	28 390	3,7	670	19 100	3,7
Västmanlands	5	..	..	..	50	..	..
Dalarnas	58	24 620	21 830	2,1	960	21 000	2,1
Gävleborgs	35	16 240	14 230	5,9	310	4 400	5,9
Västernorrlands	18	..	..	..	170	..	..
Jämtlands	15	..	..	..	170	..	..
Västerbottens	35	21 540	17 220	1,9	390	6 700	1,9
Norrbottnens	42	21 900	17 320	1,8	580	10 100	1,8
<b>Produktionsområden</b>							
Götalands södra slättbygder	203	37 090	34 690	1,4	5 440	188 800	1,4
Götalands mellanbygder	198	30 930	28 930	1,3	4 530	130 900	1,3
Götalands norra slättbygder	133	35 350	32 110	0,7	4 090	131 500	0,7
Svealands slättbygder	77	27 060	24 390	2,3	1 440	35 100	2,3
Götalands skogsbygder	72	29 350	26 730	2,5	1 240	33 200	2,5
Mell Sveriges skogsbygder	58	21 270	18 840	2,3	930	17 500	2,3
Nedre Norrland	90	20 010	17 620	3,4	1 050	18 500	3,4
Övre Norrland	79	21 710	17 240	1,3	990	17 100	1,3
<b>Hela riket</b>							
2009	910	31 450	28 850	0,7	19 710	568 500	0,7
2008	886	31 200	28 490	0,7	19 590	558 200	0,7
2007	974	28 850	26 300	0,8	20 330	534 700	0,8
2006	1 023	28 430	25 990	0,7	20 210	525 300	0,7
2005	1 059	30 810	28 200	0,7	22 080	622 700	0,7
2004	1 076	30 200	27 610	0,8	23 010	635 300	0,8
Genomsnitt 2004–2008		29 900	27 320		21 040	575 200	

1) Antal jordbruksföretag som ingår i beräkningarna. Där antalet understiger 20 utelämnas resultaten (..).

2) Reducerad för små (&lt;35 mm), rötskadade eller grönfärgade knölar.

**18. Potatis för stärkelse. Hektarskörd, areal och totalskörd 2009**

18. Potatoes for processing of starch. Yield per hectare, crop area and total production in 2009

Område	Antal företag <sup>1)</sup>	Hektarskörd, kg/ha	Hektarskörd red, kg/ha <sup>2)</sup>	Medelfel, procent	Areal, hektar	Totalskörd, ton <sup>2)</sup>	Medelfel, procent
<b>Län</b>							
Stockholms	-	-	-	-	0	..	..
Uppsala	-	-	-	-	-	-	-
Södermanlands	-	-	-	-	-	-	-
Östergötlands	-	-	-	-	..	..	..
Jönköpings	-	-	-	-	..	..	..
Kronobergs	-	-	-	-	10	..	..
Kalmar	26	40 650	40 490	2,4	710	28 700	2,4
Gotlands	-	-	-	-	..	..	..
Blekinge	38	39 490	39 330	1,6	2 120	83 500	1,6
Skåne	86	40 460	40 290	2,1	4 260	171 500	2,1
Hallands	1	..	..	..	..	..	..
Västra Götalands	6	..	..	..	110	..	..
Värmlands	-	-	-	-	10	..	..
Örebro	-	-	-	-	..	..	..
Västmanlands	-	-	-	-	..	..	..
Dalarnas	-	-	-	-	-	-	-
Gävleborgs	-	-	-	-	-	-	-
Västernorrlands	-	-	-	-	..	..	..
Jämtlands	-	-	-	-	..	..	..
Västerbottens	-	-	-	-	..	..	..
Norrbottens	-	-	-	-	..	..	..
<b>Produktionsområden</b>							
Götalands södra slättbygder	20	44 290	44 110	2,4	710	31 300	2,4
Götalands mellanbygder	117	40 030	39 870	1,6	5 790	230 800	1,6
Götalands norra slättbygder	6	..	..	..	100	..	..
Svealands slättbygder	-	-	-	-	20	..	..
Götalands skogsbygder	14	..	..	..	620	..	..
Mell Sveriges skogsbygder	-	-	-	-	0	..	..
Nedre Norrland	-	-	-	-	..	..	..
Övre Norrland	-	-	-	-	10	..	..
<b>Hela riket</b>							
2009	157	40 060	39 900	1,4	7 250	289 400	1,4
2008	159	40 610	40 440	1,2	7 290	295 000	1,2
2007	169	31 790	31 660	2,3	8 030	254 300	2,3
2006	162	31 820	31 690	1,9	7 970	252 500	1,9
2005	168	38 930	38 770	1,2	8 370	324 600	1,2
2004	175	39 880	39 720	1,1	8 660	343 800	1,1
Genomsnitt 2004–2008		36 610	36 460		8 060	294 000	

1) Antal jordbruksföretag som ingår i beräkningarna. Där antalet understiger 20 utelämnas resultaten (..).

2) Reducerad för rötskadade knölar.

**19. Slåttervall. Första skörd. Hektarskörd, areal och totalskörd 2009**

19. Temporary grasses. First cut. Yield per hectare, crop area and total production in 2009

Område	Antal företag 1)	Inbärgad 1:a skörd, kg/ha <sup>1)</sup>	Medel-fel, procent	Areal 1:a skörd, <sup>2)</sup> hektar	Medel-fel, procent	Total inbärgad 1:a skörd, ton <sup>1)</sup>	Medel-fel, procent
<b>Län</b>							
Stockholms	27	2 860	10,0	27 620	6,0	78 900	11,7
Uppsala	30	3 400	7,8	33 290	8,4	113 300	11,5
Södermanlands	30	2 950	8,7	31 600	7,9	93 200	11,8
Östergötlands	43	3 270	5,5	57 080	3,7	186 500	6,7
Jönköpings	48	3 590	7,0	56 680	3,1	203 600	7,7
Kronobergs	17	..	..	..	..	..	..
Kalmar	42	3 600	6,8	59 080	3,4	212 800	7,6
Gotlands	32	3 930	7,8	32 120	5,0	126 200	9,2
Blekinge	19	..	..	..	..	..	..
Skåne	87	4 040	4,6	84 950	3,5	342 800	5,8
Hallands	40	3 250	7,8	36 900	4,8	120 100	9,1
Västra Götalands	113	3 050	5,1	132 460	2,9	403 800	5,8
Värmlands	40	2 560	9,3	45 360	5,0	116 000	10,6
Örebro	24	3 740	11,0	24 520	7,2	91 800	13,1
Västmanlands	16	..	..	..	..	..	..
Dalarnas	21	2 620	9,8	29 250	5,1	76 700	11,1
Gävleborgs	43	3 520	11,5	39 810	3,0	140 000	11,9
Västernorrlands	30	3 070	9,6	38 060	2,3	116 900	9,9
Jämtlands	13	..	..	..	..	..	..
Västerbottens	40	2 870	6,5	45 320	3,4	130 000	7,3
Norrbottens	13	..	..	..	..	..	..
<b>Produktionsområden</b>							
Götalands s:a slättbygder	53	4 000	8,6	37 330	5,5	149 200	10,2
Götalands mellanbygder	89	4 210	4,1	105 600	2,6	444 600	4,8
Götalands n:a slättbygder	75	2 990	5,4	79 080	3,7	236 600	6,6
Svealands slättbygder	135	3 220	4,4	137 570	3,7	442 800	5,8
Götalands skogsbygder	211	3 320	3,3	264 030	1,8	877 500	3,7
Mell Sveriges skogsbygder	64	3 020	6,9	89 240	3,2	269 200	7,6
Nedre Norrland	81	3 180	7,7	104 450	2,4	332 500	8,1
Övre Norrland	60	2 700	6,7	73 350	3,7	198 200	7,7
<b>Hela riket</b>							
2009	768	3 320	1,9	888 800	1,1	2 946 300	2,2
2008	719	2 670	3,0	870 840	1,5	2 326 100	3,3
2007	745	3 270	1,7	831 390	1,2	2 720 800	2,0
2006	780	2 970	1,6	816 400	1,1	2 425 000	1,9
2005	791	3 330	1,6	803 920	1,1	2 674 400	2,0
2004	800	3 290	1,6	754 870	0,9	2 481 300	1,9
Genomsnitt 2004–2008		3 110		815 460		2 525 500	

Anm. Vattenhalt 16,5 %.

1) Antal jordbruksföretag som ingår i beräkningarna. Där antalet understiger 20 utelämnas resultaten (..).

2) Arealen slåttervall har skattats genom att minska den totala vallarealen med arealen betesvall och ej utnyttjad vall.

## 20. Slåttervall. Återväxt och total inbärgad vallskörd. Hektarskörd och totalskörd 2009

20. Temporary grasses. Regrowth and total production. Yield per hectare and total production in 2009

Område	Inbärgad återväxt, kg/ha <sup>1,2)</sup>	Medelfel, procent	Total inbärgad återväxtskörd, ton <sup>1,2)</sup>	Medelfel, procent	Inbärgad vallskörd, kg/ha <sup>1)</sup>	Total inbärgad vallskörd, ton <sup>1)</sup>
<b>Län</b>						
Stockholms	..	..	..	..	..	..
Uppsala	2 080	15,6	69 400	17,7	5 490	182 700
Södermanlands	2 470	18,4	78 100	20,1	5 420	171 300
Östergötlands	2 700	12,6	154 100	13,1	5 970	340 600
Jönköpings	2 470	14,2	140 000	14,5	6 060	343 600
Kronobergs	..	..	..	..	..	..
Kalmar	2 400	15,3	141 900	15,7	6 000	354 700
Gotlands	2 660	14,4	85 400	15,3	6 590	211 600
Blekinge	..	..	..	..	..	..
Skåne	2 800	12,1	238 000	12,6	6 840	580 800
Hallands	2 840	15,3	104 700	16,1	6 090	224 800
Västra Götalands	3 010	9,6	398 900	10,0	6 060	802 700
Värmlands	1 240	19,3	56 000	19,9	3 790	172 100
Örebro	..	..	..	..	..	..
Västmanlands	..	..	..	..	..	..
Dalarnas	..	..	..	..	..	..
Gävleborgs	1 660	30,1	66 200	30,2	5 180	206 200
Västernorrlands	..	..	..	..	..	..
Jämtlands	..	..	..	..	..	..
Västerbottens	1 580	16,1	71 700	16,4	4 450	201 600
Norrbottens	..	..	..	..	..	..
<b>Produktionsområden</b>						
Götalands södra slättbygder	2 880	14,8	107 700	15,8	6 880	256 900
Götalands mellanbygder	2 620	10,1	276 300	10,4	6 830	720 800
Götalands norra slättbygder	3 090	9,6	244 400	10,3	6 080	481 000
Svealands slättbygder	1 800	9,6	247 800	10,3	5 020	690 600
Götalands skogsbygder	2 500	7,0	661 400	7,2	5 830	1 538 800
Mell Sveriges skogsbygder	1 280	18,6	114 200	18,8	4 300	383 400
Nedre Norrland	1 130	25,0	118 300	25,1	4 320	450 800
Övre Norrland	1 230	14,5	90 500	15,0	3 940	288 700
<b>Hela riket</b>						
2009	2 110	4,1	1 873 700	4,2	5 420	4 820 000
2008	2 060	5,4	1 789 600	5,6	4 730	4 115 700
2007	1 720	4,0	1 433 500	4,2	5 000	4 154 300
2006	1 480	4,2	1 207 600	4,3	4 450	3 632 600
2005	1 520	3,7	1 220 900	3,9	4 840	3 895 400
2004	1 730	3,4	1 302 900	3,7	5 010	3 784 200
Genomsnitt 2004–2008	1 700		1 390 900		4 810	3 916 400

Anm. Vattenhalt 16,5 %.

1) Antal jordbruksföretag som ingår i beräkningarna. Där antalet understiger 20 utelämnas resultaten (...).

2) Återväxtskörden per hektar har beräknats utslagen på den totala slåttervallsarealen, dvs. hela arealen och ej enbart den där återväxten tillvaratas.

**21. Slåttervall och betesvall. Arealfördelning 2009, hektar**

21. Temporary grasses and grazings. Distribution of acreage in 2009, hectares

Område	Antal företag 1)	Areal slåtter- och betesvall, hektar	Areal slåttervall, hektar	Medelfel, procent	Areal betesvall, hektar	Medelfel, procent	Areal ej utnyttjad vall, hektar	Medelfel, procent
<b>Län</b>								
Stockholms	32	35 060	27 620	6,0	5 020	27,4	..	..
Uppsala	38	48 690	33 290	8,4	9 850	23,2	..	..
Södermanlands	32	44 700	31 600	7,9	10 000	20,2	..	..
Östergötlands	53	70 900	57 080	3,7	10 660	15,2	..	..
Jönköpings	51	66 420	56 680	3,1	9 750	17,9	..	..
Kronobergs	19	..	..	..	..	..	..	..
Kalmar	46	69 400	59 080	3,4	10 320	19,4	..	..
Gotlands	33	39 160	32 120	5,0	3 580	27,7	..	..
Blekinge	19	..	..	..	..	..	..	..
Skåne	99	108 870	84 950	3,5	19 970	13,7	..	..
Hallands	44	47 210	36 900	4,8	9 180	19,9	..	..
Västra Götalands	151	180 160	132 460	2,9	41 340	8,4	6 360	34,3
Värmlands	48	62 560	45 360	5,0	12 750	12,5	..	..
Örebro	31	34 660	24 520	7,2	8 400	17,9	..	..
Västmanlands	25	25 060	17 340	14,4	..	..	..	..
Dalarnas	26	35 640	29 250	5,1	4 140	27,6	..	..
Gävleborgs	45	45 160	39 810	3,0	4 140	22,4	..	..
Västernorrlands	31	45 580	38 060	2,3	3 120	24,1	..	..
Jämtlands	15	..	..	..	..	..	..	..
Västerbottens	46	51 570	45 320	3,4	4 130	29,8	..	..
Norrbottens	18	..	..	..	..	..	..	..
<b>Produktionsområden</b>								
Götalands s:a slåttbygder	64	50 040	37 330	5,5	11 280	16,2	..	..
Götalands mellanbygder	93	124 030	105 600	2,6	14 020	15,4	..	..
Götalands n:a slåttbygder	96	110 340	79 080	3,7	27 240	10,4	..	..
Svealands slåttbygder	168	194 880	137 570	3,7	36 550	10,0	20 760	22,5
Götalands skogsbygder	243	322 650	264 030	1,8	53 560	8,0	..	..
Mell Sveriges skogsbygd	81	112 060	89 240	3,2	17 660	13,2	..	..
Nedre Norrland	86	119 210	104 450	2,4	10 390	16,4	..	..
Övre Norrland	71	84 900	73 350	3,7	5 200	27,2	..	..
<b>Hela riket</b>								
2009	902	1 120 810	888 800	1,1	178 210	4,4	53 800	13,2
2008	888	1 114 290	870 740	1,5	183 380	5,8	60 130	16,9
2007	912	1 081 080	831 390	1,2	190 400	3,9	59 380	12,9
2006	918	1 055 060	816 400	1,1	206 270	3,9	32 390	14,9
2005	920	1 027 290	803 920	1,1	192 670	4,1	30 710	14,3
2004	902	934 770	754 870	0,9	166 330	4,2	13 570	15,6

Anm. Vattenhalt 16,5 %.

Arealerna har beräknats genom att i vallundersökningen skatta andelen slåttervall respektive betesvall. Dessa andelar har därefter applicerats på den totala vallarealen enligt Jordbruksverkets slutliga grödarealer enligt JO 10 SM1001.

1) Antal jordbruksföretag som ingår i beräkningarna. Där antalet företag i bearbetningen understiger 20 utelämnas resultaten (..).



**22. Slåttervall och betesvall. Arealfördelning 2009, procent**

22. Temporary grasses and grazings. Distribution of acreage in 2009, per cent

Område	Antal företag 1)	Andel slåtter- vall av total vallareal, procent	Andel betes- vall av total vallareal, procent	Andel ej utn. vall av total vallareal, procent
<b>Län</b>				
Stockholms	32	78,8	14,3	..
Uppsala	38	68,4	20,2	..
Södermanlands	32	70,7	22,4	..
Östergötlands	53	80,5	15,0	..
Jönköpings	51	85,3	14,7	..
Kronobergs	19	..	..	..
Kalmar	46	85,1	14,9	..
Gotlands	33	82,0	9,1	..
Blekinge	19	..	..	..
Skåne	99	78,0	18,3	..
Hallands	44	78,2	19,5	..
Västra Götalands	151	73,5	22,9	3,5
Värmlands	48	72,6	20,4	..
Örebro	31	70,8	24,3	..
Västmanlands	25	69,2	..	..
Dalarnas	26	82,1	11,6	..
Gävleborgs	45	88,2	9,2	..
Västernorrlands	31	91,5	7,5	..
Jämtlands	15	..	..	..
Västerbottens	46	87,9	8,0	..
Norrbottens	18	..	..	..
<b>Produktionsområden</b>				
Götalands södra slättbygder	64	71,7	21,7	..
Götalands mellanbygder	93	85,1	11,3	..
Götalands norra slättbygder	96	71,7	24,7	..
Svealands slättbygder	168	70,6	18,8	10,7
Götalands skogsbygder	243	81,8	16,6	..
Mell Sveriges skogsbygder	81	79,6	15,8	..
Nedre Norrland	86	87,1	8,7	..
Övre Norrland	71	86,4	6,1	..
<b>Hela riket</b>				
2009	902	79,3	15,9	4,8
2008	888	78,1	16,5	5,4
2007	912	76,9	17,6	5,5
2006	918	77,4	19,6	3,1
2005	920	78,3	18,8	3,0
2004	902	80,8	17,8	1,5

1) Antal jordbruksföretag som ingår i beräkningarna. Där antalet företag i bearbetningen understiger 20 utelämnas resultaten (..).

**23. Spannmål. Obärgad areal. Hektar och procent av grödarealen 2009**

23. Cereals. Area not harvested. Hectares and per cent of the crop area in 2009

Område	Höstvete		Vårvete		Råg	
	Obärgad areal		Obärgad areal		Obärgad areal	
	Hektar	Procent	Hektar	Procent	Hektar	Procent
<b>Län</b>						
Stockholms	10	0,1	30	2,5	0	0,0
Uppsala	30	0,1	50	0,7	0	0,0
Södermanlands	30	0,1	20	0,5	0	0,0
Östergötlands	40	0,1	0	0,0	0	0,1
Jönköpings	..	..	..	..	..	..
Kronobergs	0	0,0	0	0,0	..	..
Kalmar	30	0,3	0	0,0	0	0,0
Gotlands	0	0,0	60	2,4	0	0,0
Blekinge	0	0,0	0	0,0	..	..
Skåne	0	0,0	0	0,0	0	0,0
Hallands	0	0,0	0	0,0	..	..
Västra Götalands	30	0,0	0	0,0	0	0,0
Värmlands	0	0,0	..	..	..	..
Örebro	0	0,0	10	0,2	10	0,5
Västmanlands	70	0,5	0	0,1	..	..
Dalarnas	170	8,0	0	0,0	..	..
Gävleborgs	..	..	0	0,0	..	..
Västernorrlands	..	..	-	-	..	..
Jämtlands	..	..	-	-	..	..
Västerbottens	-	-	..	..	..	..
Norrbottnens	..	..	..	..	-	-
<b>Produktionsområden</b>						
Götalands södra slättbygder	0	0,0	0	0,0	0	0,0
Götalands mellanbygder	30	0,1	40	0,8	0	0,0
Götalands norra slättbygder	60	0,1	0	0,0	0	0,0
Svealands slättbygder	140	0,2	120	0,5	0	0,0
Götalands skogsbygder	10	0,1	0	0,0	10	0,3
Mell Sveriges skogsbygder	140	1,9	0	0,0	10	0,7
Nedre Norrland	..	..	..	..	..	..
Övre Norrland	-	-	..	..	..	..
<b>Hela riket</b>						
2009	390	0,1	160	0,3	20	0,0
2008	800	0,3	590	1,2	120	0,4
2007	200	0,1	740	2,0	20	0,1
2006	3 400	1,1	290	0,7	160	0,7
2005	130	0,0	100	0,2	80	0,4
2004	130	0,0	320	0,6	10	0,0

Anm. Där antalet företag i bearbetningen understiger 20 utelämnas resultaten (..).

**23 forts. Spannmål. Obärgad areal. Hektar och procent av grödarealen 2009**  
 23 cont. Cereals. Area not harvested. Hectares and per cent of the crop area in 2009

Område	Höstkorn		Vårkorn		Havre	
	Obärgad areal		Obärgad areal		Obärgad areal	
	Hektar	Procent	Hektar	Procent	Hektar	Procent
<b>Län</b>						
Stockholms	..	..	30	0,3	180	3,7
Uppsala	..	..	610	1,6	40	0,4
Södermanlands	..	..	20	0,2	30	0,3
Östergötlands	0	0,0	30	0,2	90	1,0
Jönköpings	..	..	50	1,1	10	0,2
Kronobergs	..	..	0	0,0	40	1,2
Kalmar	0	0,0	40	0,4	30	0,8
Gotlands	10	0,2	330	2,5	40	2,2
Blekinge	..	..	0	0,0	0	0,0
Skåne	0	0,0	10	0,0	0	0,0
Hallands	..	..	10	0,1	0	0,0
Västra Götalands	10	0,3	70	0,2	1 080	1,6
Värmlands	..	..	350	3,2	160	1,2
Örebro	..	..	130	0,8	170	1,1
Västmanlands	..	..	580	2,5	120	0,8
Dalarnas	-	-	200	1,8	40	1,3
Gävleborgs	-	-	520	4,7	20	0,7
Västernorrlands	-	-	170	5,2	..	..
Jämtlands	-	-	90	4,4	..	..
Västerbottens	-	-	30	0,4	..	..
Norrbottnens	-	-	40	1,2	..	..
<b>Produktionsområden</b>						
Götalands södra slättbygder	0	0,0	10	0,0	0	0,0
Götalands mellanbygder	10	0,1	320	0,8	40	0,8
Götalands norra slättbygder	10	0,2	50	0,1	380	0,7
Svealands slättbygder	..	..	1 340	1,2	370	0,6
Götalands skogsbygder	0	0,0	160	0,5	890	2,6
Mell Sveriges skogsbygder	..	..	490	2,3	360	2,5
Nedre Norrland	-	-	810	5,2	90	3,1
Övre Norrland	-	-	70	0,6	220	25,1
<b>Hela riket</b>						
2009	10	0,1	3 310	1,0	2 330	1,3
2008	0	0,0	4 160	1,1	4 820	2,2
2007	50	0,6	1 910	0,6	1 790	0,9
2006	20	0,4	4 040	1,3	5 040	2,6
2005	0	0,1	3 030	0,8	3 960	2,1
2004	0	0,0	10 200	2,6	5 660	2,5

Anm. Där antalet företag i bearbetningen understiger 20 utelämnas resultaten (..).

**23 forts. Spannmål. Obärgad areal. Hektar och procent av grödarealen 2009**  
 23 cont. Cereals. Area not harvested. Hectares and per cent of the crop area in 2009

Område	Rågvede		Blandsäd		Majs	
	Obärgad areal		Obärgad areal		Obärgad areal	
	Hektar	Procent	Hektar	Procent	Hektar	Procent
<b>Län</b>						
Stockholms	10	1,1	..	..	..	..
Uppsala	..	..	..	..	..	..
Södermanlands	0	0,0	..	..	..	..
Östergötlands	50	0,6	20	1,0	..	..
Jönköpings	0	0,0	0	0,0	-	-
Kronobergs	0	0,2	..	..	-	-
Kalmar	0	0,0	..	..	..	..
Gotlands	80	1,4	..	..	-	-
Blekinge	0	0,0	..	..	..	..
Skåne	0	0,0	..	..	..	..
Hallands	0	0,0	..	..	..	..
Västra Götalands	80	0,7	60	0,7	..	..
Värmlands	0	0,0	..	..	-	-
Örebro	0	0,0	..	..	-	-
Västmanlands	..	..	..	..	..	..
Dalarnas	..	..	..	..	-	-
Gävleborgs	..	..	..	..	-	-
Västernorrlands	..	..	..	..	-	-
Jämtlands	..	..	..	..	-	-
Västerbottens	..	..	..	..	-	-
Norrbottens	-	-	..	..	-	-
<b>Produktionsområden</b>						
Götalands södra slättbygder	0	0,0	..	..	..	..
Götalands mellanbygder	90	0,7	..	..	..	..
Götalands norra slättbygder	40	0,2	40	0,7	..	..
Svealands slättbygder	20	0,2	70	1,7	..	..
Götalands skogsbygder	20	0,2	50	0,8	..	..
Mell Sveriges skogsbygder	90	3,5	..	..	-	-
Nedre Norrland	..	..	..	..	-	-
Övre Norrland	..	..	..	..	-	-
<b>Hela riket</b>						
2009	250	0,5	190	1,0	..	..
2008	350	0,7	790	4,2	..	..
2007	220	0,4	750	4,0	..	..
2006 <sup>1</sup>	600	1,1	680	3,4	..	..
2005 <sup>1</sup>	80	0,2	240	1,1	..	..
2004 <sup>1</sup>	660	1,3	740	3,7	..	..

Anm. Där antalet företag i bearbetningen understiger 20 utelämnas resultaten (..).

1) 2007 är första året som majs ingår i skördestatistiken.

## 24. Spannmål totalt, ärtor och åkerbönor. Obärgad areal. Hektar och procent av grödarealen 2009

24. Total cereals, peas and field beans. Area not harvested. Hectares and per cent of the crop area in 2009

Område	Spannmål totalt <sup>1)</sup>		Ärtor		Åkerbönor	
	Obärgad areal		Obärgad areal		Obärgad areal	
	Hektar	Procent	Hektar	Procent	Hektar	Procent
<b>Län</b>						
Stockholms	260	0,8	20	2,0	..	..
Uppsala	810	0,9	10	0,6	..	..
Södermanlands	100	0,2	10	1,0	..	..
Östergötlands	240	0,3	60	1,7	50	2,2
Jönköpings	60	0,4	..	..	..	..
Kronobergs	40	0,6	..	..	-	-
Kalmar	130	0,4	0	0,0	..	..
Gotlands	500	1,5	0	0,0	..	..
Blekinge	0	0,0	..	..	-	-
Skåne	20	0,0	..	..	..	..
Hallands	10	0,0	..	..	..	..
Västra Götalands	1 320	0,7	230	8,3	80	2,0
Värmlands	510	1,7	..	..	..	..
Örebro	330	0,6	10	0,6	..	..
Västmanlands	770	1,3	50	4,4	..	..
Dalarnas	400	2,3	..	..	-	-
Gävleborgs	540	3,3	..	..	..	..
Västernorrlands	200	5,0	..	..	-	-
Jämtlands	160	6,6	..	..	..	..
Västerbottens	290	3,4	..	..	-	-
Norrbottnens	50	1,1	-	-	-	-
<b>Produktionsområden</b>						
Götalands södra slättbygder	20	0,0	0	0,0	..	..
Götalands mellanbygder	550	0,5	0	0,0	..	..
Götalands norra slättbygder	570	0,2	70	1,3	100	1,9
Svealands slättbygder	2 050	0,7	110	1,7	0	0,0
Götalands skogsbygder	1 140	1,1	130	20,4	..	..
Mell Sveriges skogsbygder	1 090	2,2	80	13,2	..	..
Nedre Norrland	910	4,4	..	..	..	..
Övre Norrland	320	2,5	..	..	-	-
<b>Hela riket</b>						
2009	6 700	0,6	420	2,5	150	1,9
2008	11 700	1,1	570	5,3	330	5,3
2007	5 830	0,6	380	2,8	50	0,9
2006	14 230	1,5	780	4,0	100	1,6
2005	7 630	0,8	420	1,7	50	0,7
2004	17 730	1,6	1 100	4,1	350	6,4

Anm. Där antalet företag i bearbetningen understiger 20 utelämnas resultaten (..).

1) Från år 2007 inklusive majs.

## 25. Höstraps, vårraps och höstrybs. Obärgad areal. Hektar och procent av grödarealen 2009

25. Winter rape, spring rape and winter turnip rape. Area not harvested. Hectares and per cent of the crop area in 2009

Område	Höstraps		Vårraps		Höstrybs	
	Obärgad areal		Obärgad areal		Obärgad areal	
	Hektar	Procent	Hektar	Procent	Hektar	Procent
<b>Län</b>						
Stockholms	..	..	40	1,9	..	..
Uppsala	..	..	40	0,7	..	..
Södermanlands	10	1,3	140	4,5	..	..
Östergötlands	60	0,8	310	8,2	..	..
Jönköpings	..	..	..	..	..	..
Kronobergs	..	..	..	..	..	..
Kalmar	20	0,6	..	..	..	..
Gotlands	20	0,6	60	7,0	-	-
Blekinge	..	..	..	..	-	-
Skåne	10	0,0	..	..	..	..
Hallands	10	0,6	..	..	-	-
Västra Götalands	230	2,5	0	0,1	..	..
Värmlands	..	..	..	..	-	-
Örebro	..	..	40	1,4	..	..
Västmanlands	..	..	140	4,2	..	..
Dalarnas	..	..	..	..	-	-
Gävleborgs	-	-	..	..	..	..
Västernorrlands	-	-	..	..	-	-
Jämtlands	..	..	-	-	-	-
Västerbottens	-	-	..	..	-	-
Norrbottens	-	-	-	-	-	-
<b>Produktionsområden</b>						
Götalands södra slättbygder	10	0,0	..	..	-	-
Götalands mellanbygder	50	0,3	90	6,3	-	-
Götalands norra slättbygder	300	1,9	290	4,1	..	..
Svealands slättbygder	80	3,1	420	2,5	..	..
Götalands skogsbygder	0	0,0	20	0,8	..	..
Mell Sveriges skogsbygder	10	1,8	70	6,0	..	..
Nedre Norrland	..	..	..	..	-	-
Övre Norrland	-	-	..	..	-	-
<b>Hela riket</b>						
2009	420	0,6	870	3,0	..	..
2008	610	1,0	710	2,9	30	3,0
2007	340	0,7	390	1,2	10	0,8
2006	220	0,5	310	0,9	40	3,7
2005	160	0,5	700	1,8	50	3,2
2004	300	0,8	240	0,7	40	3,3

Anm. Där antalet företag i bearbetningen understiger 20 utelämnas resultaten (..).

## 26. Vårrybs, raps/rybs samt oljelin. Obärgad areal. Hektar och procent av grödarealen 2009

26. Spring turnip rape, rape/turnip rape and oil flax. Area not harvested. Hectares and per cent of the crop area in 2009

Område	Vårrybs		Raps och rybs <sup>1)</sup>		Oljelin	
	Obärgad areal		Obärgad areal		Obärgad areal	
	Hektar	Procent	Hektar	Procent	Hektar	Procent
<b>Län</b>						
Stockholms	..	..	100	3,7	..	..
Uppsala	..	..	80	1,4	..	..
Södermanlands	..	..	160	3,7	20	1,6
Östergötlands	..	..	370	3,3	0	0,1
Jönköpings	..	..	30	8,5	-	-
Kronobergs	..	..	0	0,0	-	-
Kalmar	..	..	20	0,5	..	..
Gotlands	..	..	80	1,8	..	..
Blekinge	..	..	0	0,0	-	-
Skåne	..	..	40	0,1	..	..
Hallands	..	..	10	0,5	..	..
Västra Götalands	..	..	230	1,6	60	3,0
Värmlands	..	..	60	4,8	-	-
Örebro	..	..	40	1,2	..	..
Västmanlands	..	..	140	4,0	..	..
Dalarnas	10	2,8	10	2,2	-	-
Gävleborgs	..	..	..	..	-	-
Västernorrlands	..	..	..	..	-	-
Jämtlands	..	..	..	..	-	-
Västerbottens	..	..	..	..	-	-
Norrbottens	..	..	..	..	-	-
<b>Produktionsområden</b>						
Götalands södra slättbygder	..	..	10	0,0	..	..
Götalands mellanbygder	..	..	140	0,7	..	..
Götalands norra slättbygder	..	..	590	2,6	60	1,0
Svealands slättbygder	..	..	570	2,8	40	1,1
Götalands skogsbygder	..	..	20	0,4	..	..
Mell Sveriges skogsbygder	10	1,6	90	4,0	..	..
Nedre Norrland	..	..	..	..	-	-
Övre Norrland	..	..	..	..	-	-
<b>Hela riket</b>						
2009	60	2,8	1 390	1,4	110	1,1
2008	150	6,1	1 500	1,7	150	4,2
2007	90	2,8	830	0,9	300	7,0
2006	250	4,0	820	0,9	390	4,5
2005	130	1,8	1 030	1,3	300	3,0
2004	280	3,3	860	1,0	420	7,3

Anm. Där antalet företag i bearbetningen understiger 20 utelämnas resultaten (..).

1) Omfattar obärgade arealer av höstraps, vårraps, höstrybs och vårrybs.

**27. Potatis. Obärgad areal. Hektar och procent av grödarealen 2009**

27. Potatoes. Area not harvested. Hectares and per cent of the cultivated area in 2009

Område	Matpotatis		Potatis för stärkelse	
	Obärgad areal		Obärgad areal	
	Hektar	Procent	Hektar	Procent
<b>Län</b>				
Stockholms	..	..	..	..
Uppsala	..	..	-	-
Södermanlands	..	..	-	-
Östergötlands	20	0,9	..	..
Jönköpings	..	..	..	..
Kronobergs	..	..	..	..
Kalmar	0	0,8	0	0,0
Gotlands	20	2,0	..	..
Blekinge	..	..	0	0,0
Skåne	30	0,4	30	0,7
Hallands	0	1,1	..	..
Västra Götalands	30	1,1	..	..
Värmlands	50	10,7	..	..
Örebro	20	3,3	..	..
Västmanlands	..	..	..	..
Dalarnas	90	9,0	-	-
Gävleborgs	10	3,3	-	-
Västernorrlands	..	..	..	..
Jämtlands	..	..	..	..
Västerbottens	10	3,2	..	..
Norrbottens	0	0,8	..	..
<b>Produktionsområden</b>				
Götalands södra slättbygder	10	0,3	0	0,0
Götalands mellanbygder	40	0,8	30	0,5
Götalands norra slättbygder	30	0,6	..	..
Svealands slättbygder	90	6,1	..	..
Götalands skogsbygder	20	1,5	..	..
Mell Sveriges skogsbygder	90	9,8	..	..
Nedre Norrland	60	5,4	..	..
Övre Norrland	20	1,7	..	..
<b>Hela riket</b>				
2009	340	1,7	30	0,5
2008	320	1,6	10	0,2
2007	960	4,7	890	11,0
2006	280	1,4	170	2,2
2005	260	1,2	0	0,0
2004	540	2,3	60	0,7

Anm. Där antalet företag i bearbetningen understiger 20 utelämnas resultaten (..).



**28. Spannmål. Areal skördad som grönfoder****Hektar och procent av slutlig grödareal enligt JO 10 SM 1001 <sup>1)</sup>**

28. Cereals. Area harvested as green fodder

Hectares and per cent of the final crop area from IACS (JO 10 SM 1001)

Område	Höstvete		Vårvete		Råg	
	Grönfoderareal <sup>1)</sup>		Grönfoderareal <sup>1)</sup>		Grönfoderareal <sup>1)</sup>	
	Hektar	Procent	Hektar	Procent	Hektar	Procent
<b>Län</b>						
Stockholms	20	0,1	0	0,0	..	..
Uppsala	0	0,0	0	0,0	0	0,0
Södermanlands	10	0,0	20	0,6	0	0,0
Östergötlands	0	0,0	0	0,0	0	0,0
Jönköpings	..	..	..	..	-	-
Kronobergs	0	0,0	0	0,5	..	..
Kalmar	0	0,0	30	2,6	10	1,3
Gotlands	60	0,8	60	2,6	0	0,0
Blekinge	0	0,0	0	0,0	..	..
Skåne	300	0,3	80	1,3	0	0,0
Hallands	0	0,0	0	0,0	..	..
Västra Götalands	70	0,1	10	0,1	0	0,0
Värmlands	0	0,0	..	..	..	..
Örebro	0	0,0	0	0,0	0	0,0
Västmanlands	50	0,4	0	0,0	..	..
Dalarnas	0	0,0	0	0,0	..	..
Gävleborgs	..	..	0	0,0	-	-
Västernorrlands	..	..	..	..	-	-
Jämtlands	..	..	..	..	-	-
Västerbottens	-	-	..	..	-	-
Norrbottnens	-	-	..	..	-	-
<b>Produktionsområden</b>						
Götalands södra slättbygder	0	0,0	0	0,0	0	0,0
Götalands mellanbygder	350	1,0	130	2,4	10	0,1
Götalands norra slättbygder	70	0,1	0	0,0	0	0,0
Svealands slättbygder	80	0,1	20	0,1	0	0,0
Götalands skogsbygder	0	0,0	150	3,8	10	0,4
Mell Sveriges skogsbygder	0	0,0	0	0,0	0	0,0
Nedre Norrland	..	..	..	..	-	-
Övre Norrland	-	-	..	..	-	-
<b>Hela riket</b>						
2009	510	0,2	590	1,2	20	0,0
2008	170	0,1	850	1,7	70	0,3
2007	190	0,1	840	2,2	60	0,2
2006	210	0,1	580	1,3	320	1,4
2005	0	0,0	400	0,7	90	0,4
2004	0	0,0	180	0,3	180	0,7

Anm. Där antalet företag i bearbetningen understiger 20 utelämnas resultaten (..).

1) Vid framtagning av föreliggande skördestatistik har grödarealerna korrigerats ned om skörd av grönfoder förekommit. Skattad areal skördad som grönfoder redovisas i denna tabell.

**28 forts. Spannmål. Areal skördad som grönfoder**  
**Hektar och procent av slutlig grödareal enligt JO 10 SM 1001 <sup>1)</sup>**  
 28 cont. Cereals. Area harvested as green fodder  
 Hectares and per cent of the final crop area from IACS (JO 10 SM 1001)

Område	Höstkorn		Vårkorn		Havre	
	Grönfoderareal <sup>1)</sup>		Grönfoderareal <sup>1)</sup>		Grönfoderareal <sup>1)</sup>	
	Hektar	Procent	Hektar	Procent	Hektar	Procent
<b>Län</b>						
Stockholms	..	..	20	0,2	270	5,3
Uppsala	..	..	20	0,0	70	0,8
Södermanlands	..	..	50	0,3	330	3,2
Östergötlands	0	0,0	370	2,1	570	5,9
Jönköpings	..	..	1 440	22,5	810	12,0
Kronobergs	..	..	390	16,1	670	16,4
Kalmar	90	2,5	280	2,8	700	16,4
Gotlands	20	0,5	190	1,4	170	9,6
Blekinge	..	..	0	0,0	50	5,2
Skåne	0	0,0	490	0,6	460	5,1
Hallands	..	..	390	1,8	230	2,5
Västra Götalands	0	0,0	2 160	5,2	3 670	5,1
Värmlands	..	..	230	2,1	730	5,4
Örebro	..	..	30	0,1	80	0,5
Västmanlands	..	..	0	0,0	0	0,0
Dalarnas	-	-	230	2,1	30	1,0
Gävleborgs	..	..	70	0,6	10	0,2
Västernorrlands	..	..	350	9,5	..	..
Jämtlands	-	-	160	7,7	..	..
Västerbottens	-	-	1 140	12,8	480	44,7
Norrbottens	-	-	410	10,1	..	..
<b>Produktionsområden</b>						
Götalands södra slättbygder	0	0,0	360	0,5	150	1,4
Götalands mellanbygder	110	1,2	690	1,6	640	10,4
Götalands norra slättbygder	0	0,0	950	2,1	2 040	3,4
Svealands slättbygder	..	..	170	0,2	1 030	1,7
Götalands skogsbygder	0	0,0	3 930	11,5	3 400	9,0
Mell Sveriges skogsbygder	..	..	240	1,1	1 460	9,3
Nedre Norrland	..	..	600	3,7	630	17,4
Övre Norrland	-	-	1 570	11,9	660	42,9
<b>Hela riket</b>						
2009	120	0,7	8 280	2,4	9 930	5,1
2008	40	0,4	6 360	1,6	5 060	2,2
2007	0	0,0	5 760	1,8	4 440	2,1
2006	30	0,5	8 180	2,6	9 330	4,5
2005	0	0,0	6 990	1,9	7 380	3,7
2004	10	0,3	5 580	1,4	4 830	2,1

Anm. Där antalet företag i bearbetningen understiger 20 utelämnas resultaten (...).

1) Vid framtagning av föreliggande skördestatistik har grödarealerna korrigerats ned om skörd av grönfoder förekommit. Skattad areal skördad som grönfoder redovisas i denna tabell.

**28 forts. Spannmål. Areal skördad som grönfoder**  
**Hektar och procent av slutlig grödareal enligt JO 10 SM 1001 <sup>1)</sup>**  
 28 cont. Cereals. Area harvested as green fodder  
 Hectares and per cent of the final crop area from IACS (JO 10 SM 1001)

Område	Rågvete		Blandsäd		Majs	
	Grönfoderareal <sup>1)</sup>		Grönfoderareal <sup>1)</sup>		Grönfoderareal <sup>1)</sup>	
	Hektar	Procent	Hektar	Procent	Hektar	Procent
<b>Län</b>						
Stockholms	0	0,0	..	..	..	..
Uppsala	..	..	740	36,3	..	..
Södermanlands	0	0,0	500	47,0	..	..
Östergötlands	0	0,0	1 050	41,8	..	..
Jönköpings	0	0,0	1 030	36,1	..	..
Kronobergs	0	0,0	720	73,2	..	..
Kalmar	100	1,9	690	37,6	3 730	96,2
Gotlands	0	0,0	..	..	1 830	100,0
Blekinge	0	0,0	..	..	..	..
Skåne	70	1,3	2 610	93,1	3 880	82,1
Hallands	0	0,0	1 270	58,5	1 960	99,7
Västra Götalands	240	1,9	5 240	43,1	1 410	96,0
Värmlands	0	0,0	1 110	61,1	..	..
Örebro	0	0,0	1 330	76,0	..	..
Västmanlands	..	..	..	..	..	..
Dalarnas	..	..	..	..	..	..
Gävleborgs	..	..	1 480	84,3	..	..
Västernorrlands	..	..	1 940	90,7	..	..
Jämtlands	..	..	2 510	99,4	..	..
Västerbottens	..	..	1 460	91,1	-	-
Norrbottens	-	-	580	86,7	-	-
<b>Produktionsområden</b>						
Götalands södra slättbygder	10	0,1	980	58,5	2 470	77,2
Götalands mellanbygder	90	0,8	2 070	79,8	7 590	96,0
Götalands norra slättbygder	230	1,4	4 120	46,2	1 380	96,9
Svealands slättbygder	0	0,0	3 050	45,2	630	80,7
Götalands skogsbygder	50	0,7	5 530	44,9	2 570	98,9
Mell Sveriges skogsbygder	0	0,0	2 410	68,5	..	..
Nedre Norrland	..	..	5 770	92,7	..	..
Övre Norrland	..	..	2 440	91,0	..	..
<b>Hela riket</b>						
2009	380	0,7	26 330	59,4	14 920	92,0
2008	390	0,8	21 490	54,5	12 220	92,8
2007	370	0,7	25 000	57,8	9 280	85,5
2006 <sup>2)</sup>	600	1,1	24 070	55,0	..	..
2005 <sup>2)</sup>	170	0,3	22 680	49,5	..	..
2004 <sup>2)</sup>	270	0,5	20 570	50,7	..	..

Anm. Där antalet företag i bearbetningen understiger 20 utelämnas resultaten (..).

1) Vid framtagning av föreliggande skördestatistik har grödarealerna korrigerats ned om skörd av grönfoder förekommit. Skattad areal skördad som grönfoder redovisas i denna tabell.

2) 2007 är första året som majs ingår i skördestatistiken.

**29. Spannmål totalt, ärter och åkerbönor. Areal skördad som grönfoder****Hektar och procent av slutlig grödareal enligt JO 10 SM 1001 <sup>1)</sup>**

29. Total cereals, peas and field beans. Area harvested as green fodder

Hectares and per cent of the final crop area from IACS (JO 10 SM 1001)

Område	Spannmål totalt <sup>2)</sup>		Ärter		Åkerbönor	
	Grönfoderareal <sup>1)</sup>		Grönfoderareal <sup>1)</sup>		Grönfoderareal <sup>1)</sup>	
	Hektar	Procent	Hektar	Procent	Hektar	Procent
<b>Län</b>						
Stockholms	600	1,8	0	0,0	..	..
Uppsala	1 030	1,1	0	0,0	..	..
Södermanlands	1 090	1,8	20	1,7	..	..
Östergötlands	2 780	2,9	0	0,0	0	0,0
Jönköpings	3 490	18,8	..	..	-	-
Kronobergs	1 930	19,7	..	..	-	-
Kalmar	5 640	13,6	0	0,4	..	..
Gotlands	2 680	7,3	50	5,0	..	..
Blekinge	500	4,7	..	..	-	-
Skåne	7 900	3,6	..	..	..	..
Hallands	3 850	7,5	..	..	..	..
Västra Götalands	12 790	5,9	90	3,3	61	2,1
Värmlands	2 140	6,7	..	..	..	..
Örebro	1 590	3,0	50	4,3	..	..
Västmanlands	390	0,7	30	2,8	..	..
Dalarnas	750	4,1	..	..	..	..
Gävleborgs	1 610	8,8	..	..	-	-
Västernorrlands	2 700	40,7	-	-	-	-
Jämtlands	2 730	53,0	..	..	-	-
Västerbottens	3 260	27,5	..	..	-	-
Norrbottnens	1 340	24,5	-	-	..	..
<b>Produktionsområden</b>						
Götalands södra slättbygder	3 970	2,1	..	..	..	..
Götalands mellanbygder	11 680	8,8	50	2,3	..	..
Götalands norra slättbygder	8 790	3,5	40	0,7	69	2,1
Svealands slättbygder	4 990	1,6	100	1,4	0	0,0
Götalands skogsbygder	15 650	13,5	40	5,9	..	..
Mell Sveriges skogsbygder	4 360	8,1	20	2,4	..	..
Nedre Norrland	7 070	25,5	..	..	-	-
Övre Norrland	4 990	28,0	..	..	..	..
<b>Hela riket</b>						
2009	61 080	5,6	250	1,5	80	1,5
2008	46 650	4,1	310	2,8	70	1,0
2007	45 930	4,5	350	2,5	80	1,5
2006	43 310	4,3	460	2,3	140	2,3
2005	37 950	3,6	260	1,0	260	3,8
2004	31 740	2,8	530	2,0	60	1,0

Anm. Där antalet företag i bearbetningen understiger 20 utelämnas resultaten (..).

1) Vid framtagning av föreliggande skördestatistik har grödarealerna korrigerats ned om skörd av grönfoder förekommit. Skattad areal skördad som grönfoder redovisas i denna tabell.

2) Från år 2007 inklusive majs.

**30. Raps/rybs och oljelin. Areal skördad som grönfoder**  
**Hektar och procent av slutlig grödareal enligt JO 10 SM 1001 <sup>1)</sup>**  
 30. Rape/turnip rape and oil flax. Area harvested as green fodder  
 Hectares and per cent of the final crop area from IACS (JO 10 SM 1001)

Område	Raps och rybs		Oljelin	
	Grönfoderareal <sup>1)</sup>		Grönfoderareal <sup>1)</sup>	
	Hektar	Procent	Hektar	Procent
<b>Län</b>				
Stockholms	0	0,0	..	..
Uppsala	10	0,1	..	..
Södermanlands	0	0,0	0	0,0
Östergötlands	40	0,4	0	0,0
Jönköpings	..	..	-	-
Kronobergs	..	..	-	-
Kalmar	0	0,0	..	..
Gotlands	0	0,0	-	-
Blekinge	0	0,0	-	-
Skåne	0	0,0	..	..
Hallands	10	0,5	..	..
Västra Götalands	0	0,0	40	2,3
Värmlands	0	0,0	-	-
Örebro	0	0,0	..	..
Västmanlands	0	0,0	..	..
Dalarnas	0	0,0	-	-
Gävleborgs	..	..	-	-
Västernorrlands	-	-	-	-
Jämtlands	..	..	-	-
Västerbottens	..	..	-	-
Norrbottnens	..	..	-	-
<b>Produktionsområden</b>				
Götalands södra slättbygder	0	0,0	..	..
Götalands mellanbygder	0	0,0	..	..
Götalands norra slättbygder	40	0,2	40	0,8
Svealands slättbygder	10	0,0	0	0,0
Götalands skogsbygder	10	0,3	..	..
Mell Sveriges skogsbygder	0	0,0	..	..
Nedre Norrland	..	..	-	-
Övre Norrland	..	..	-	-
<b>Hela riket</b>				
2009	70	0,1	50	0,5
2008	40	0,0	0	0,0
2007	120	0,1	10	0,3
2006	230	0,3	70	0,8
2005	130	0,2	10	0,1
2004	40	0,1	20	0,4

Anm. Där antalet företag i bearbetningen understiger 20 utelämnas resultaten (..).

1) Vid framtagning av föreliggande skördestatistik har grödarealerna korrigerats ned om skörd av grönfoder förekommit. Skattad areal skördad som grönfoder redovisas i denna tabell.

### 31. Spannmål, ärter och trindsäd. Undersökningens omfattning. Antal uttagna och undersökta företag samt bortfall 2009

31. Cereals, peas and dried pulses. The extent of the survey. Number of farms in the sample, number surveyed and non response in 2009

Område	Antal uttagna företag	Antal undersökta företag <sup>1)</sup>	Bortfall av företag	
			Vägran	Annan orsak
<b>Län</b>				
Stockholms	134	126	5	3
Uppsala	282	266	10	6
Södermanlands	225	215	7	3
Östergötlands	369	344	23	2
Jönköpings	107	99	5	3
Kronobergs	89	87	0	2
Kalmar	218	212	3	3
Gotlands	179	165	9	5
Blekinge	87	82	3	2
Skåne	675	629	36	10
Hallands	199	185	9	5
Västra Götalands	653	605	27	21
Värmlands	157	148	4	5
Örebro	191	182	8	1
Västmanlands	198	184	10	4
Dalarnas	96	92	2	2
Gävleborgs	114	108	2	4
Västernorrlands	92	88	2	2
Jämtlands	114	112	1	1
Västerbottens	110	110	0	0
Norrbottens	90	88	1	1
<b>Produktionsområden</b>				
Götalands södra slättbygder	592	549	32	11
Götalands mellanbygder	569	534	23	12
Götalands norra slättbygder	793	737	43	13
Svealands slättbygder	1 068	1 011	40	17
Götalands skogsbygder	563	531	16	16
Mell Sveriges skogsbygder	284	267	8	9
Nedre Norrland	293	283	4	6
Övre Norrland	217	215	1	1
<b>Hela riket</b>				
2009	4 379	4 127	167	85
2008	4 377	4 181	104	92
2007	4 377	4 134	144	99
2006	4 360	4 175	126	59
2005	4 350	4 160	126	64
2004	4 356	4 115	127	114

1) I antalet undersökta företag ingår antal svarande samt övertäckning.

### 32. Potatis. Undersökningens omfattning. Antal uttagna och undersökta samt bortfall 2009

32. Potatoes. The extent of the survey. Number of farms in the sample, number surveyed and non response in 2009

Område	Matpotatis			Potatis för stärkelse		
	Antal uttagna företag	Antal undersökta företag <sup>1)</sup>	Bortfall	Antal uttagna företag	Antal undersökta företag <sup>1)</sup>	Bortfall
<b>Län</b>						
Stockholms	9	8	1	1	1	0
Uppsala	16	15	1	0	0	0
Södermanlands	7	6	1	0	0	0
Östergötlands	103	95	8	1	1	0
Jönköpings	22	19	3	0	0	0
Kronobergs	12	12	0	1	1	0
Kalmar	32	32	0	27	27	0
Gotlands	48	46	2	0	0	0
Blekinge	19	16	3	39	38	1
Skåne	310	288	22	99	88	11
Hallands	87	80	7	1	1	0
Västra Götalands	128	117	11	10	10	0
Värmlands	40	38	2	2	2	0
Örebro	43	43	0	0	0	0
Västmanlands	6	6	0	1	1	0
Dalarnas	72	67	5	0	0	0
Gävleborgs	38	37	1	0	0	0
Västernorrlands	20	19	1	1	1	0
Jämtlands	17	16	1	0	0	0
Västerbottens	37	35	2	0	0	0
Norrbottens	47	43	4	0	0	0
<b>Produktionsområden</b>						
Götalands södra slättbygder	245	222	23	22	21	1
Götalands mellanbygder	221	212	9	129	119	10
Götalands norra slättbygder	194	177	17	9	9	0
Svealands slättbygder	103	98	5	4	4	0
Götalands skogsbygder	90	83	7	16	15	1
Mell Sveriges skogsbygder	76	74	2	2	2	0
Nedre Norrland	98	92	6	1	1	0
Övre Norrland	86	80	6			
<b>Hela riket</b>						
2009	1 113	1 038	75	183	171	12
2008	1 120	1 026	94	177	161	16
2007	1 118	1 047	71	185	175	10
2006	1 177	1 095	82	174	167	7
2005	1 240	1 164	76	186	172	14
2004	1 300	1 220	80	190	183	7

1) I antalet undersökta företag ingår antal svarande samt övertäckning.

### 33. Slåttervall och betesvall. Undersökningens omfattning. Antal uttagna och undersökta företag samt bortfall 2009

33. Temporary grasses and grazings. The extent of the survey. Number of farms in the sample, number surveyed and non response in 2009

Område	Antal uttagna företag	Antal undersökta företag <sup>1</sup>		Bortfall
		Totalt	Därav med uppgifter omskörd	
<b>Län</b>				
Stockholms	35	32	32	3
Uppsala	41	40	39	1
Södermanlands	34	32	31	2
Östergötlands	62	56	52	6
Jönköpings	53	51	50	2
Kronobergs	23	20	18	3
Kalmar	55	49	47	6
Gotlands	37	34	33	3
Blekinge	19	19	19	0
Skåne	112	106	105	6
Hallands	49	45	44	4
Västra Götalands	162	154	132	8
Värmlands	55	49	44	6
Örebro	33	31	30	2
Västmanlands	26	25	22	1
Dalarnas	33	31	27	2
Gävleborgs	50	46	45	4
Västernorrlands	35	31	31	4
Jämtlands	19	17	15	2
Västerbottens	47	46	43	1
Norrbottens	20	18	16	2
<b>Produktionsområden</b>				
Götalands södra slättbygder	73	69	68	4
Götalands mellanbygder	106	99	98	7
Götalands norra slättbygder	110	100	91	10
Svealands slättbygder	180	171	164	9
Götalands skogsbygder	263	246	226	17
Mell Sveriges skogsbygder	96	87	77	9
Nedre Norrland	97	88	84	9
Övre Norrland	75	72	67	3
<b>Hela riket</b>				
2009	1 000	932	875	68
2008	1 000	..	882	..
2007	1 000	..	849	..
2006	1 000	..	862	..
2005	1 000	..	877	..
2004	1 000	..	864	..

1) I antalet undersökta företag ingår antal svarande samt övertäckning.

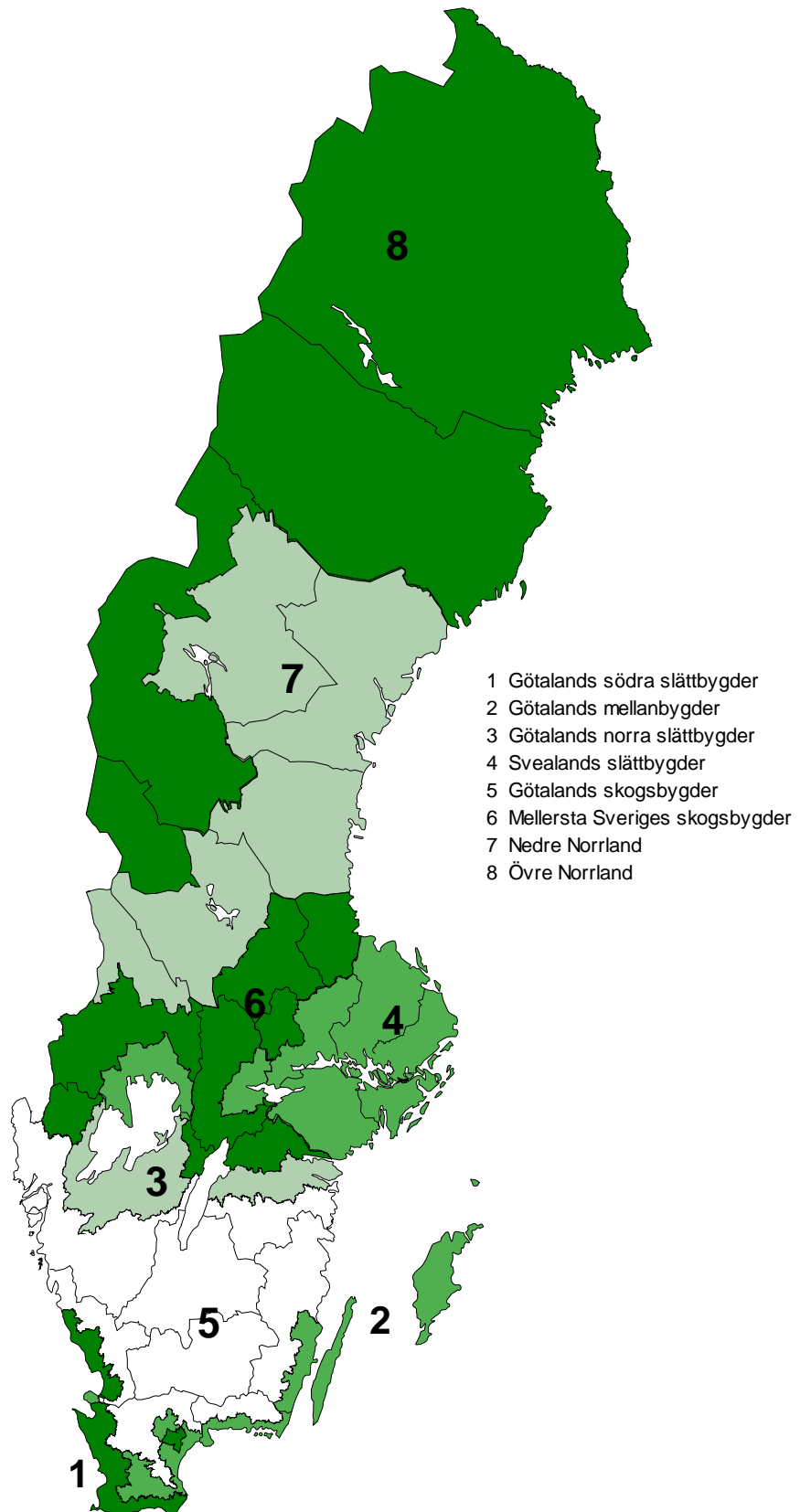


# Kartor

---

## 1. Produktionsområden (PO8)

### 1. Production areas (PO8)



## Fakta om statistiken

---

Sedan lång tid tillbaka har i Sverige varje år uppskattningar av skördar inom jordbruket redovisats. Skördeuppskattningar enligt den s.k. objektiva metoden infördes i början av 1960-talet, genomfördes av SCB och utformades då främst för skördeskadeskyddets behov av statistik som beräkningsunderlag. Därigenom uppfylldes i huvudsak även andra behov av skördestatistik. Det statliga skördeskadeskyddet upphörde efter 1987 års skörd då ansvaret övertogs av Lantbrukarnas riksförbund (LRF). När även detta skydd avvecklades 1995 åtog sig staten att ha ett övergripande ansvar för skördeskador av naturkatastrofkaraktär.

Under andra hälften av 1990-talet förändrades undersökningsmetoderna och den s.k. objektiva metoden med provtagningar i fält används inte längre.

För spannmål, trindsäd och oljeväxter baseras skördestatistiken från och med 1998 på intervjuundersökningar per telefon. Från och med 2005 kan jordbrukarna även välja att lämna uppgifterna via internet.

För potatis baserades statistiken mellan åren 1999–2005 på uppgifter som insamlades via postenkät till jordbrukare med kompletterande telefonundersökning. Från och med 2006 baseras statistiken på intervjuundersökning per telefon. Jordbrukarna kan även välja att lämna uppgifterna via internet.

I vall utfördes de objektiva skördeuppskattningarna med provtagningar i fält i full utsträckning fram t.o.m. 1992. Under åren 1993–1997 gjordes endast viss provtagning i första skörd av slåttervall. Sedan upphörde undersökningen 1998 för att sedan återinföras 2002, då som en postenkätundersökning med kompletterande uppgiftsinsamling per telefon. Från och med 2008 ingår även undersökningen om skörd av slåttervall i ett gemensamt skördeinsamlingsystem där statistiken baseras på intervjuundersökning per telefon. Jordbrukarna kan även välja att lämna uppgifterna via internet.

Denna statistik är till viss del EU-reglerad då vissa uppgifter om skördar ska redovisas till EU enligt Rådets förordning (EEG) nr 837/90 av den 26 mars 1990 om medlemsstaternas rapportering om spannmålsproduktionen och Rådets förordning (EEG) nr 959/93 av den 5 april 1993 om medlemsstaternas statistiska rapportering om andra grödor än spannmål.

### Detta omfattar statistiken

#### Definitioner och förklaringar

Den population, som den slutliga statistiken ska belysa, utgörs av samtliga jordbruksföretag i landet som i juni 2009 brukade mer än 2,0 ha åkermark eller innehade stora djurbesättningar eller arealer för trädgårdsproduktion.

Med jordbruksföretag avses en inom jordbruk, husdjursskötsel eller trädgårdsodling bedriven verksamhet under en och samma driftsledning.

För riket totalt och uppdelat på län och produktionsområden redovisas i detta Statistiska meddelande följande huvudvariabler:

- Odlad areal (hektar)
- Totalskörd (ton)
- Hektarskörd (kg/ha)
- Hektarskörd (kg/ha), reducerad (endast för potatis)
- Totalskörd (ton) och hektarskörd (kg/ha) för återväxt (för slåttervall)
- Obärgad areal (hektar och procent)
- Grönfoderareal (hektar och procent)

Utöver detta redovisas uppgifter om urvalsstorlekar m.m.

När hektarskörden beräknas ingår eventuell obärgad areal i skattningen. Stora obärgade arealer sänker därmed den skattade hektarskörden. Ingen beräkning av hektarskörd för skördad areal redovisas.

Uppgifter redovisas för grödorna höstvetete, vårvete, råg, höstkorn, vårkorn, havre, rågvete, blandsäd och majs till mognad, ärter till mognad, åkerbönor till mognad, höstraps, vårraps, höstrybs, vårrybs, oljelin, matpotatis, potatis för stärkelse och slåttervall.

Med trindsäd menas baljväxter som odlas för fröna skall till mogen skörd. Namnet trindsäd kommer av de runda, uppsvällda fröna. I grödgruppen trindsäd ingår ärter och åkerbönor för skörd av mogen gröda. Med ärter avses kokärter och foderärter (ej konservärter).

Med blandsäd avses stråsådesblandningar och stråsåd/baljväxtblandningar för skörd av mogen gröda. Med grönfoder avses skörd av hela växten som grovfoder.

Till matpotatis räknas förutom färskpotatis och höst- och vinterpotatis för direkt konsumtion även potatis för tillverkning av mos, chips, pommes frites m.m. samt foderpotatis och utsädesodlingar av matpotatissorter. I potatis för stärkelse ingår även utsädesodlingar.

## Så görs statistiken

Som urvalsram användes Jordbruksverkets administrativa register för arealbase-  
rade stöd avseende 2009. Fyra olika urval drogs; ett för spannmål, trindsäd och oljeväxter (4 379 företag), ett för matpotatis (1 113 företag), ett för potatis för stärkelse (183 företag) och slutligen ett för slåttervall (1 000 företag). Urvalen drogs bland de jordbruksföretag som år 2009 brukade mer än 5,0 hektar åker.

Datainsamlingen sker genom att jordbrukarna lämnar sina skördeuppgifter på en särskild internetsida eller genom telefonintervjuer utförda av SCB:s intervjuare. Från varje jordbruksföretag samlas information in om total bärgad kvantitet av varje gröda. För spannmål, trindsäd och oljeväxter efterfrågas även kvantiteternas vattenhalt. För spannmål omräknas de uppgivna kvantiteterna till 14,0 % vattenhalt. För trindsäd görs omräkning till 15,0 % vattenhalt och för oljeväxter till 9,0 %.

Med ledning av varje företags grödarealer beräknas företags hektarskörd för varje gröda. Arealuppgifterna är i regel desamma som lantbrukaren redovisat i sin ansökan om arealbaserade stöd tidigare under året. På basis av skattade hektarskördar per redovisningsområde och aktuella grödarealer beräknas totala skördar. Vid den slutliga skattningen av totalskördar används slutlig statistik om grödarealer publicerad i det Statistiska meddelandet "Jordbruksmarkens användning 2009" (JO 10 SM 1001). För spannmål, trindsäd och oljeväxter har dock grödarealerna från den slutliga arealstatistiken minskats med arealer skördade som grönfoder.

För potatis framräknas reducerade hektarskördar, som erhålls genom att korrigera ned den totala hektarskörden för bortsortering och småfallande. Reduceringsarna sker med hjälp av standardtal, som baseras på uppgifter från 1987-1998 års objektiva skördeuppskattningar. För matpotatis görs ingen korrigerings för småfallande när potatisen skördats som färskpotatis. För potatis för stärkelse görs ingen korrigerings för småfallande.

I samband med datainsamlingen om slåttervallskörden insamlas även uppgifter om den totala vallarealen med uppdelning på slåttervall, betesvall och ej utnyttjad vall. För vall ingår endast jordbruksföretag med minst 0,5 hektar av undersökningsgrödan i urvalet. Skördeundersökningen har begränsats till att endast omfatta slåttervall, första skörd samt återväxt på slåttervallen. Återväxt som

tillvaratagits genom bete eller rena betesvallar ingår inte. Det är alltså inbärgad skörd som skattats. Redovisning sker av hektarskörd och total första skörd, hektarskörd och total skörd av återväxt samt hektarskörd och total skörd för hela den inbärgade vallskörden. Vid flera återväxtskördar är dessa sammanslagna och redovisas som en återväxtskörd. Insamlade kvantitetsuppgifter omräknas till standardvattenhalten 16,5 %.

## Statistikens tillförlitlighet

I dessa undersökningar kan det förekomma urvalsfel, bortfallsfel, täckningsfel, mätfel och bearbetningsfel. Av dessa fel torde i första hand urvalsfelen, men till viss del även mätfelen, påverka tillförlitligheten i statistiken. Tillförlitligheten redovisas kvantitativt enbart genom precisionen (relativa medelfelet) i skattningarna, som främst avspeglar urvalsfel och effekten av andra slumpmässiga fel, däremot inte systematiska fel såsom bortfallsfel eller mätfel.

### Medelfel

Med hjälp av medelfelet kan exempelvis ett konfidensintervall beräknas på följande sätt. För en skattad hektarskörd för potatis på 35 000 kg/ha och ett medelfel på 1,5 % (dvs. 525 kg/ha) kan man med liten felrisk (5 %) säga att intervallet  $35\,000 \pm 2 \times 525$  (dvs. 33 950 – 36 050 kg/ha) omfattar den verkliga hektarskörden.

För potatis är den procentuella medelfelsskattningen för hektar- och totalskörd identisk. För spannmål, trindsäd och oljeväxter kan medelfelet för totalskörden vara större än medelfelet för hektarskörden. Anledningen är en osäkerhet i justeringen av grödans areal för arealer skördade som grönfoder. För slåttervall är medelfelet för totalskörden oftast större än medelfelet för hektarskörden beroende på en osäkerhet i uppdelningen av vallarealen då den fördelats på slåttervall, betesvall och ej utnyttjad vall.

### Bortfall

För undersökningen om spannmål, trindsäd och oljeväxter blev bortfallet av jordbruksföretag 5,8 % (252 företag), varav vägrare 3,8 % (167 företag). Bortfallet av undersökningsenheter för matpotatis var 6,7 % (75 företag) och för potatis för stärkelse 6,6 % (12 företag). För vallundersökningen var bortfallet 6,8 % (68 företag). Bortfallet bedöms inte leda till några systematiska fel.

### Övertäckning och undertäckning

Mellan tidpunkten för urvalsramens upprättande och undersökningstillfället sker förändringar i företagsbeståndet. Nystartade företag utgör undertäckning och företag som upphört eller inte odlar grödan utgör övertäckning. Från och med 2001 års undersökning används årets aktuella uppgifter om jordbruksföretagens arealer som underlag för urvalet. Detta medför att undertäckningen minskats till en marginell nivå. För undersökningen om spannmål, trindsäd och oljeväxter var övertäckningen 2,4 % (103 företag). Övertäckningen var 11,1 % (124 företag) för undersökningen om matpotatis och för potatis för stärkelse 7,7 % (14 företag). I övertäckningen inkluderas företag som visar sig ha potatisodlingen utarrenderad, vilket just för potatis är tämligen vanligt. För vallundersökningen var övertäckningen 3,5 % (35 företag). Över- och undertäckningen bedöms påverka resultaten i mycket liten utsträckning.

Arealer på jordbruksföretag som inte ansöker om arealbaserade stöd utgör en annan typ av undertäckning. Dessa arealer ingår inte i skördeundersökningarna, men bedöms för flertalet av de aktuella undersökningsgrödorna vara av marginell betydelse. Detta gäller dock inte för slåttervall eftersom den övervägande delen av åkerarealen på jordbruksföretag som inte söker stöd bedöms vara vall och obrukad åker.

### **Mätning**

Många jordbrukare uppger att det är svårt att bedöma skördens storlek för grödor som används som foder på den egna gården. Även för avsalugrödor kan det vara svårt för jordbrukaren att lämna säkra uppgifter i de fall grödan ännu inte sålts vid intervjutillfället. Uppgiftslämnarfel och eventuella intervjuareffekter kan inte kvantifieras.

### **Bearbetning**

De inkomna uppgifterna granskas vid SCB. I samband med detta görs manuella och maskinella kontroller. I vissa fall kan uppgifterna rättas med hjälp av kommentarer som lämnats på blanketterna. I övriga fall tas telefonkontakt med uppgiftslämnarna varvid uppgifterna bekräftas, rättas eller kompletteras. Uppgiftsmaterialet används sedan till de statistiska sammanställningarna. Säkerheten i bearbetningsprocessen bedöms vara god.

## **Bra att veta**

### **Jämförbarhet**

Insamlingsmetoderna för skördestatistiken förändrades under slutet av 1990-talet, varför statistikuppgifterna efter förändringen inte är helt jämförbara med uppgifterna dessförinnan. Jämförbarheten med motsvarande statistik för andra EU-länder bedöms vara god.

Från och med 2004 redovisas skördeuppgifter för spannmål vid standardvattenhalten 14,0 %. Tidigare var standardvattenhalten 15,0 %. Förändringen var ett önskemål från flera av statistikanvändarna.

Skördestatistik översänds varje år till EU:s statistikkontor Eurostat och publiceras tillsammans med motsvarande statistik för andra EU-länder i Eurostats databas (Statistics Database).

Den slutliga skördestatistiken för 2009 och tidigare år finns tillgänglig i Jordbruksverkets statistikdatabas (åtkomst via [www.jordbruksverket.se](http://www.jordbruksverket.se)) och i Statistikdatabasen (åtkomst via [www.scb.se](http://www.scb.se)). För flertalet av grödorna finns där tidsserier med skördestatistik från början av 1960-talet. Att göra uttag av statistik är avgiftsfritt.

### **Annan statistik**

Skördeuppgifter för ekologiskt odlad areal har samlats in sedan år 2003. Resultaten för 2008 har redovisats i Statistiska meddelanden JO 16 SM 0902. Motsvarande resultat för 2009 kommer att redovisas i juni 2010 i Statistiska meddelanden JO 16 SM 1002.

Slutlig statistik om jordbruksmarkens användning 2009 har redovisats i Statistiska meddelanden JO 10 SM 1001.

Med skördestatistiken för en lång följd av år som underlag beräknar SCB normskördar. Med normskördar menas den skörd som man kan förvänta sig under normala väderbetingelser. Resultaten redovisas i juni varje år i ett Statistiskt meddelande, senast JO 15 SM 0901. Redovisning sker för skördeområden, län, produktionsområden och riket.

### **Elektronisk publicering**

Detta Statistiska meddelande finns kostnadsfritt åtkomligt på Jordbruksverkets webbplats [www.jordbruksverket.se](http://www.jordbruksverket.se) under Statistik och på SCB:s webbplats [www.scb.se](http://www.scb.se) under Jord- och skogsbruk, fiske. De som kostnadsfritt önskar erhålla Statistiska meddelanden med jordbruksstatistik i pdf-format per e-post, kan anmäla det till [statistik@jordbruksverket.se](mailto:statistik@jordbruksverket.se).

**Beskrivning av statistiken**

Mer information om statistiken och dess kvalitet ges i:

Beskrivning av statistiken för skörd av spannmål, trindsäd och oljeväxter

Beskrivning av statistiken för skörd av potatis

Beskrivning av statistiken för skörd av slåttervall

Dessa tre dokument finns tillgängliga på SCB:s och Jordbruksverkets webbplatser.

## In English

---

### Summary

#### **Production of cereals, dried pulses, oilseed crops, potatoes and temporary grasses in 2009 – Final statistics**

*If you would like to download the publication in PDF – please follow the following instructions: Click on the link “Första sidan – I korta drag” above. Then click on the link “Hela publikationen (PDF)”.*

This report provides final data for the year 2009 for the yield per hectare and total production of cereal crops, dried pulses, oilseed crops, potatoes and temporary grasses. The results are presented for counties, production areas and for all of Sweden.

The tables show the number of observations, yield per hectare in kg, crop areas and total production in metric tonnes. Standard errors are given for yield per hectare and total production.

#### **Cereals, dried pulses and oilseed crops**

The total production of cereal crops for the whole country is estimated at 5 241 900 tonnes, excluding grain maize. This is on the same level as in 2008 but 5 % more than the average for the last five years.

The total production of winter wheat is estimated at 2 060 100 tonnes. This is equivalent to 39 % of the total production of cereal crops.

The total production of peas is estimated at 48 900 tonnes, which is 68 % more than the previous year. The total production of field beans (*Vicia faba* L.) is estimated at 26 100 tonnes.

The 2009 harvest of rape and turnip rape is estimated at 298 500 tonnes. This is 15 % more than in 2008 and 32 % more than the average for the last five years. The total production of oil flax is estimated at 18 900 tonnes.

Since 1998, statistics on crop yields for cereals, dried pulses and oilseed crops have been based on an interview survey. For the first time in 2005, the farmers can also use Internet as a tool for data delivery to Statistics Sweden.

The sample of the 2009 survey consists of 4 379 holdings. The survey was carried out in October and November. Information was requested for total farm production in tonnes of these crops and their average moisture content. Yields per hectare at the farm level are calculated by dividing the production by the crop area of the farm. Unharvested crop areas are included and will lower the yield per hectare. Crop area statistics has been calculated from final statistics on usage of arable land. The figures on areas are mainly based on data from the Swedish administrative database for agricultural subsidies, IACS. Crop areas cut as green fodder have been excluded. Unharvested areas and areas cut as green fodder are presented in separate tables.

#### **Potatoes**

The results are presented for table potatoes and potatoes for processing of starch. For the whole country, the yield per hectare for table potatoes is estimated at 28 850 kg and the total production is estimated at 568 500 tonnes. The corresponding figures for potatoes for processing of starch are 39 900 kg and 289 400 tonnes, respectively.

The results for 2009 are based on a survey with a sample of 1 113 holdings for table potatoes and a sample of 183 holdings for potatoes for processing starch. The areas are based on statistics from IACS.

The tables 17 and 18 show the number of observations, the total and reduced yields per hectare in kg and total production in metric tonnes. Standard errors are also presented. Unharvested areas are shown in table 27. As for reduced yields, the yield per hectare is reduced for small, blighted and green potatoes for table potatoes. The reduction for potatoes for processing of starch is made only for blighted potatoes. These reductions are made with standard values, derived from the objective potato surveys conducted until 1998. Adjustments in the reduced yields have also been made for unharvested areas, which have lowered the yield per hectare. The unharvested area 2009 was estimated at 1.7 % for table potatoes and 0.5 % for potatoes for processing of starch.

Since 1960, Statistics Sweden has produced statistics for potatoes using an objective method based on probability sampling and physical measurements with samples taken from the fields. The method was changed 1999 to mail enquiries to a sample of farmers. Due to the changes, all comparisons with years before 1999 should be made with great caution.

### Temporary grasses

The total production of temporary grasses is estimated at 4 820 000 tonnes and the yield per hectare at 5 420 kg per hectare, at 16.5 % moisture content. The results are presented in tables 19–22.

The results for 2009 are based on a sample of 1 000 holdings.

The survey covers only temporary grasses harvested as hay, hay-silage or silage including re-growth. It does not cover temporary grazings or re-growth from temporary grasses which are grazed.

## List of tables

Explanation of symbols	11
1. Winter wheat. Yield per hectare, crop area and total production in 2009	12
2. Spring wheat. Yield per hectare, crop area and total production in 2009	13
3. Winter rye. Yield per hectare, crop area and total production in 2009	14
4. Winter barley. Yield per hectare, crop area and total production in 2009	15
5. Spring barley. Yield per hectare, crop area and total production in 2009	16
6. Oats. Yield per hectare, crop area and total production in 2009	17
7. Triticale. Yield per hectare, crop area and total production in 2009	18
8. Mixed grain. Yield per hectare, crop area and total production in 2009	19
8. Grain maize. Yield per hectare, crop area and total production in 2009	20
10. Peas. Yield per hectare, crop area and total production in 2009	21
11. Field beans. Yield per hectare, crop area and total production in 2009	22
12. Winter rape. Yield per hectare, crop area and total production in 2009	23
13. Spring rape. Yield per hectare, crop area and total production in 2009	24



14. Winter turnip rape. Yield per hectare, crop area and total production in 2009	25
15. Spring turnip rape. Yield per hectare, crop area and total production in 2009	26
16. Oil flax. Yield per hectare, crop area and total production in 2009	27
17. Table potatoes. Yield per hectare, crop area and total production in 2009	28
18. Potatoes for processing of starch. Yield per hectare, crop area and total production in 2009	29
19. Temporary grasses. First cut. Yield per hectare, crop area and total production in 2009	30
20. Temporary grasses. Regrowth and total production. Yield per hectare and total production in 2009	31
21. Temporary grasses and grazings. Distribution of acreage in 2009, hectares	32
22. Temporary grasses and grazings. Distribution of acreage in 2009, per cent	33
23. Cereals. Area not harvested. Hectares and per cent of the crop area in 2009	34
24. Total cereals, peas and field beans. Area not harvested. Hectares and per cent of the crop area in 2009	37
25. Winter rape, spring rape and winter turnip rape. Area not harvested. Hectares and per cent of the crop area in 2009	38
26. Spring turnip rape, rape/turnip rape and oil flax. Area not harvested. Hectares and per cent of the crop area in 2009	39
27. Potatoes. Area not harvested. Hectares and per cent of the cultivated area in 2009	40
28. Cereals. Area harvested as green fodder	41
29. Total cereals, peas and field beans. Area harvested as green fodder	44
30. Rape/turnip rape and oil flax. Area harvested as green fodder	45
31. Cereals, peas and dried pulses. The extent of the survey. Number of farms in the sample, number surveyed and non response in 2009	46
32. Potatoes. The extent of the survey. Number of farms in the sample, number surveyed and non response in 2009	47
33. Temporary grasses and grazings. The extent of the survey. Number of farms in the sample, number surveyed and non response in 2009	48

## List of terms

Areal	Area
Betesvall	Temporary grazings
Blandsäd	Mixed grain
Bortsortering	Grading losses
Första skörd	First cut
Grönfoder	Green fodder
Havre	Oats
Hektarskörd	Yield per hectare
Hela riket	The whole country

Höstkorn	Winter barley
Höstraps	Winter rape
Höstrybs	Winter turnip rape
Höstråg	Winter rye
Höstvete	Winter wheat
Län	County
Majs	Grain maize
Matpotatis	Table potatoes
Medelfel	Standard error
Medelvärde	Mean value
Obärgad areal	Area not harvested
Oljelin	Oil flax
Oljeväxter	Oilseed crops
Potatis för stärkelse	Potatoes for processing of starch
Produktionsområde	Production area
Rågvete	Triticale
Rötskadade	Blighted tubers
Slåttervall	Temporary grasses
Småfallande	Small tubers
Spannmål	Cereals
Standardtal	Standard value
Total skörd	Total production
Trindsäd	Dried pulses
Vårrops	Spring rape
Vårrys	Spring turnip rape
Vårvete	Spring wheat
Åkerbönor	Field beans
Återväxt	Regrowth
Ärter	Peas