

Hur stor andel av svensk matkonsumtion skulle kunna täckas av livsmedel producerade i Sverige?

- Den svenska försörjningsförmågan av kött planar ut eller viker neråt.
- Inom mejerisektorn är bilden splittrad. Räknat i mjölkekvivalenter är försörjningsförmågan 75 procent.
- Spannmål och socker uppvisar en lägre försörjningsförmåga 2023 på grund av lägre skördar. För potatis ökade försörjningsförmågan, främst beroende på lägre utrikeshandel.
- Morötter är fortsatt den produkt inom sektorn för frukt och grönsaker som har högst försörjningsförmåga, närmare 100 procent. Försörjningsförmågan för lök har visat en positiv utveckling under den senaste tioårsperioden

Bakgrund och avgränsningar

Jordbruksverket får ofta frågor om självförsörjningsgrad, som vi idag snarare föredrar att kalla försörjningsförmåga för livsmedel eller i Sverige. För att kunna svara på frågan om måste det klargöras om behovet av insatsvaror för att producera ett livsmedel ska inkluderas i beräkningen, eller om det handlar om ett rent statistiskt mått¹ på svenska produkters möjlighet att tillgodose efterfrågan.

I det här underlaget har vi valt att använda begreppet svensk försörjningsförmåga för att illustrera hur stor del av den totala konsumtionen (produktion plus import minus export) som skulle kunna täckas av livsmedel producerade i Sverige. Andelen tar hänsyn till handelsutvecklingen, men säger inget om hur stor exporten eller importen är. När den svenska försörjningsförmågan överstiger 100 procent visar det att handelsbalansen är positiv, medan handelsbalansen är negativ om den svenska försörjningsförmågan understiger 100 procent. Det bör noteras att denna beräkning har brister, bland annat kan den inte göras på exakt samma sätt för alla produkter då vissa sifferuppgifter saknas. För alla sektorer utom spannmål saknas till exempel uppgifter om lagervolymer. Den råvara som ingår i bearbetade produkter ingår inte i beräkningen för flera livsmedelsgrupper, dock gör den det för kött, mejeriprodukter. Råvaror som ingår som ingredienser i förädlade och

¹ Detta sätt att mäta gör att andelarna kan överstiga 100 procent.

sammansatta livsmedel omfattas inte av beräkningen, som till exempel spannmål, kött, mejerivaror och ägg i färdiga pajer som handlas över gränsen.

Samma mått vi använder för att illustrera den svenska försörjningsförmågan används också för att beskriva hur den svenska livsmedelsproduktionens konkurrenskraft utvecklas över tid.

Vi har sedan 2016 sammanställt våra beräkningar för de olika köttslagen, spannmål, mejeriprodukter, potatis, socker, frukt och grönsaker samt ägg. I den här uppdaterade sammanställningen visar vi utvecklingen för 1995 – 2023 för dessa jordbruksprodukter, utom för frukt och grönt som redovisas från 1999. Siffrorna ska främst användas för att studera trender och inte exakta nivåer av vår försörjningsförmåga eller konkurrenskraft.

Varför används inte begreppet självförsörjningsgrad?

I redovisningen använder vi oss inte av begreppet självförsörjningsgrad utan av svensk försörjningsförmåga. Traditionellt har självförsörjningsgrad varit ett centralt begrepp för att beskriva hur importberoende ett land är. Om ett lands importberoende ska mätas så är det inte enbart den direkta importen av livsmedel som ska beaktas, utan även den inhemska produktionens beroende av import av insatsvaror.

För att jordbruket i Sverige ska kunna producera nuvarande mängder av livsmedel krävs exempelvis importerade insatsvaror som gödselmedel, bekämpningsmedel, foder och drivmedel. Dessutom krävs importerade maskiner och reservdelar. Utan dessa importerade insatsvaror skulle den svenska jordbruksproduktionen vara betydligt lägre. Genom att använda begreppet svensk försörjningsförmåga vill vi tydliggöra att det handlar om den svenska produktionens förmåga att tillgodose efterfrågan på ett livsmedel, under de förutsättningar som råder på den svenska marknaden i dagsläget.

Frågan om självförsörjningsgrad eller försörjningsförmåga kan aktualiseras i händelse av ett handelsstopp eller andra begränsningar av handeln. Men då försörjningsförmågan är beroende av den inhemska produktionens konkurrenskraft samt importberoende, som i sin tur påverkas av den förda politiken i landet, blir frågan mer komplex. Jämförelser som görs mellan olika länders försörjningsförmåga kan därför bli missvisande.

Varför presenteras ingen total siffra för Sverige?

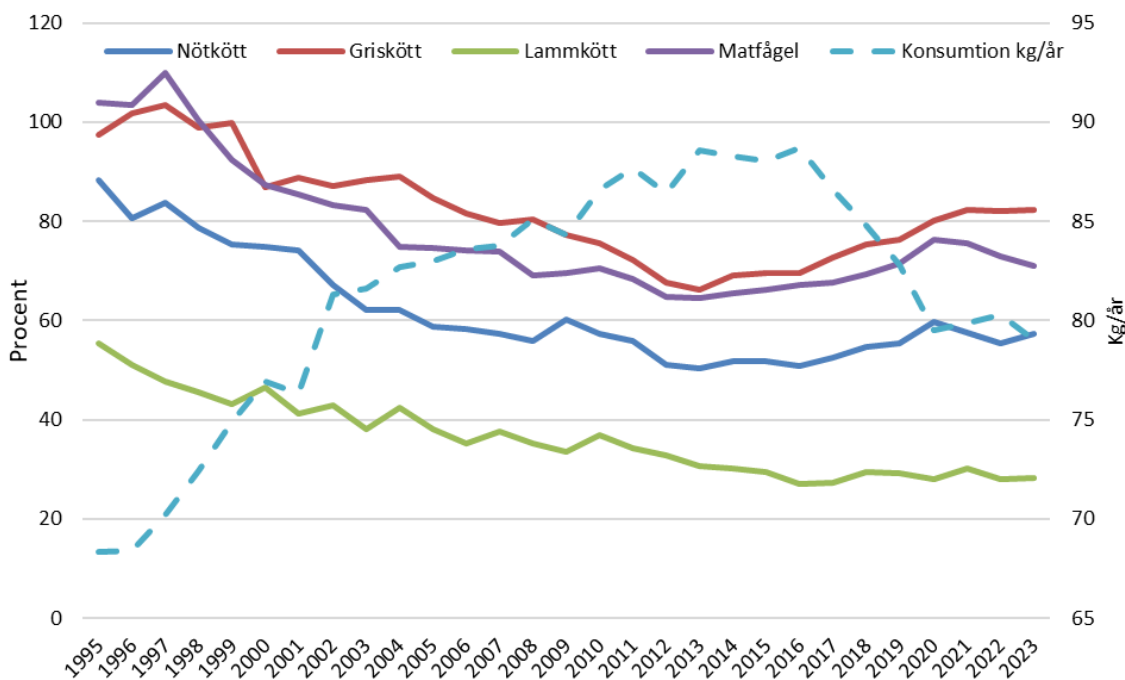
Jordbruksverket har valt att inte beräkna eller presentera någon total siffra över den svenska försörjningsförmågan för jordbruksvaror och livsmedel. Det finns flera anledningar till detta, bland annat ser det väldigt olika ut i sektorerna, flera livsmedel som konsumeras i Sverige kan inte ens produceras här, samtidigt finns vissa svenska produkter bara tillgängliga under delar av året. Däremot är det Jordbruksverkets förhoppning att den här sammanställningen ska ge en översiktlig

bild av hur trenden ser ut för svensk försörjningsförmåga inom olika livsmedelssektorer.

Svensk försörjningsförmåga för kött planar ut eller viker nedåt

Sedan Sveriges EU-inträde hade den svenska försörjningsförmågan för olika köttslag länge en nedåtgående trend. Omkring 2015 vände kurvorna uppåt för nötkött, griskött och matfågel till och med 2020 då försörjningsförmågan antingen planade ut eller vek nedåt. För 2023 är den svenska försörjningsförmågan stabil för griskött och lammkött medan den ökar något för nötkött och minskar för matfågel.

Trenden med en långvarigt ökad köttkonsumtion bröts 2017 och vi noterade en sjunkande köttkonsumtion överlag 2017 – 2020. Under 2021 och 2022 ökade den totala köttkonsumtionen med 0,4 kilo per person och år. Under 2023 bröts den ökande trenden och konsumtionen minskade med 1,3 kg per person och år



Figur 1: Sveriges försörjningsförmåga för och totalkonsumtion av kött 1995 – 2023

Not: På vänstra sidan anges svensk försörjningsförmåga i procent och på högra köttkonsumtionen (ej ägg) i slaktad vikt per år och per capita.

Källa: Jordbruksverket.

Den senaste 10-årsperioden har produktionen ökat för samtliga köttslag utom lamm. Produktionen av matfågel ökat med hela 28 procent medan övriga köttslag ökat med mellan 3 och 10 procent. Produktionen av lammkött minskade med 9 procent mellan 2014 och 2023. Mellan åren 2022 och 2023 var produktionen relativt stabil. Grissektorn är ett undantag där produktionen minskade med 4 procent.

Produktionen av ägg ökade med 10 procent mellan 2014 och 2023. Mellan 2022 och 2023 minskade produktionen med 14 procent på grund av flera

sjukdomsutbrott under 2023. Dessa utbrott ledde till att ett stort antal värphöns måste avlivas.

När den svenska försörjningsförmågan för kött beräknas inkluderas råvaran i bearbetade rena köttprodukter i handeln med andra länder. I beräkningarna används schabloner och vikten slaktkropparna har efter slakt, både när det gäller produktion, import och export. Kött som ingrediens i förädlade livsmedel som pizza, matpajer och piroger, omfattas emellertid inte.



Figur 2. Svensk produktion av olika kött, 2014 – 2023

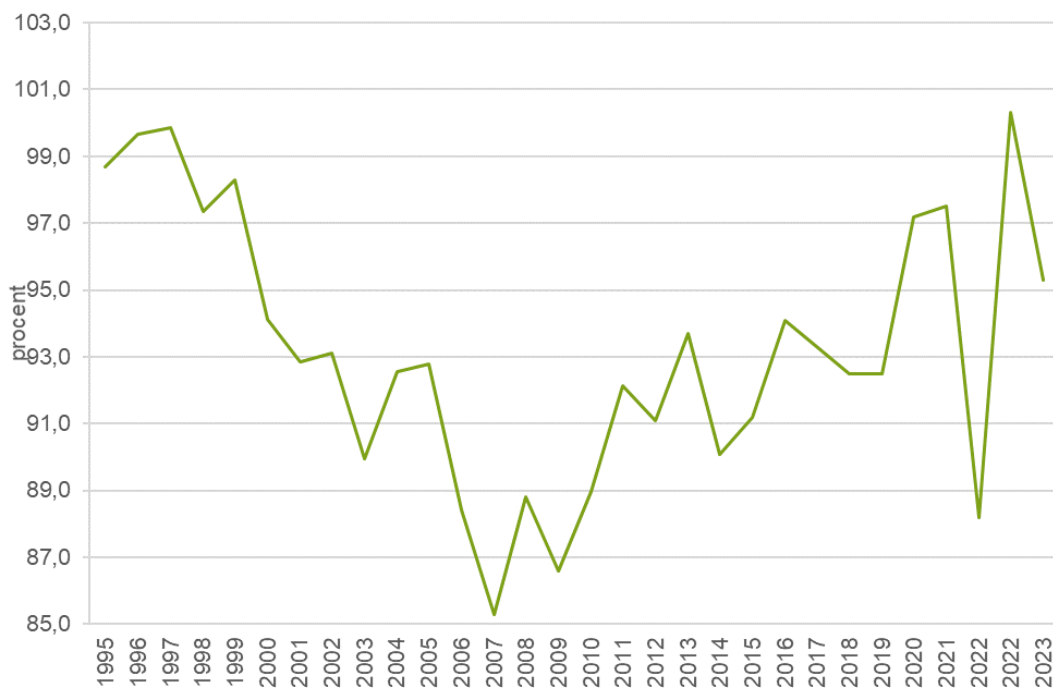
Källa: Jordbruksverket.

Minskad försörjningsförmåga för ägg 2023

Den svenska försörjningsförmågan för ägg sjönk under perioden 1995 – 2007 från 100 procent till 85 procent. Trenden vände dock 2007 och försörjningsförmåga låg 2020 på 98 procent. På grund av utbrotten av fågelinfluensa 2021 sjönk den svenska produktionen av ägg samtidigt som underskottet täcktes av import, vilket resulterade i att försörjningsförmågan sjönk från 98 till 89 procent. Under 2022 återhämtade sig produktionen samtidigt som importen minskade och det fick den svenska försörjningsförmågan att stiga till 101 procent. Under 2023 slaktades en stor mängd värphöns på grund av salmonellautbrott. Det ledde till att försörjningsförmågan sjönk till 95 procent.

Sannolikt hade en svenska försörjningsförmågan för ägg varit lägre överlag sedan EU-inträdet om Sverige inte haft salmonellagarantierna², vilka fungerar som en form av gränsskydd.

När den svenska försörjningsförmågan för ägg beräknas inkluderas skalägg och äggprodukter (t.ex. knäckta ägg, frysta ägg och äggpulver) som handlas med andra länder, men liksom för mejeri och kött omfattas inte ägg i förädlade och sammansatta livsmedel – vi tar återigen matpajer som exempel. I beräkningarna räknas äggprodukterna om till skaläggsekvivalenter med hjälp av schablontal, eftersom det är i den formen produktionen anges.



Figur 3: Sveriges försörjningsförmåga för ägg 1995 – 2023

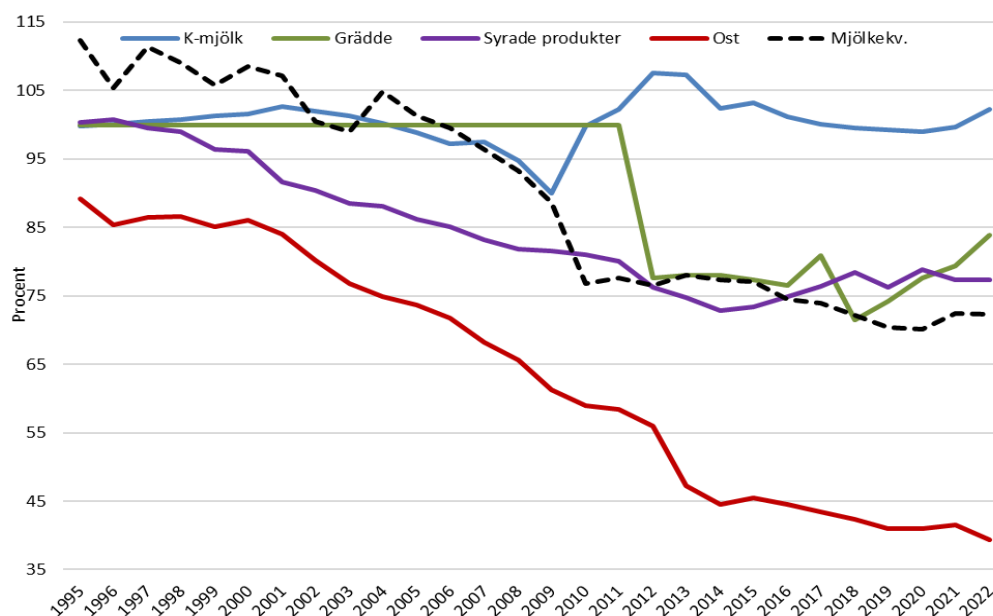
Källa: Jordbruksverket.

Splittrad bild inom mejerisektorn

Den svenska försörjningsförmågan för mejerivaror har som helhet haft en nedåtgående trend sedan 1995, vilket framgår av figur 4. De senaste åren har trenden vänt för alla produkter utom smör. Räknat i mjölkekvivalenter har den svenska försörjningsförmågan minskat från 112 procent till 75 procent mellan 1995 och 2023. Störst är minskningen för ost, som nu är nere på en försörjningsförmåga på 39 procent. Trots en viss variation under perioden är den svenska försörjningsförmågan för konsumtionsmjölk i dag samma som under 1995, runt 100 procent.

² Salmonellagarantierna innebär att ett veterinärintyg måste följa med all import. Intyget ska visa att de anläggningar som äggen kommer från är fria från salmonella. Import från Danmark, Finland och Norge kan ske utan dessa intyg.

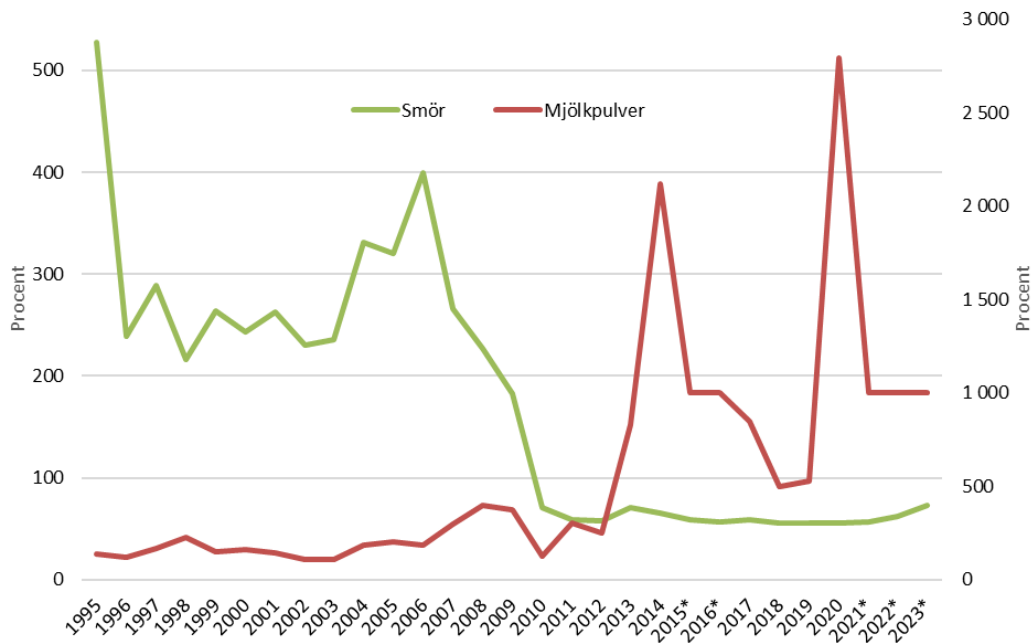
När den svenska försörjningsförmågan för mejeriprodukter totalt beräknas inkluderas produktion och handel med ost, smör, mjölkpulver och syrade produkter. Emellertid omfattas inte mejeriprodukter som ingår som ingrediens i sammansatta förädlade importerade och exporterade livsmedel – liksom för kött ovan är matpajer exempel på sådana livsmedel.



Figur 4: Sveriges försörjningsförmåga för vissa mejeriprodukter 1995 – 2022
 Källa: Jordbruksverket.

Som framgår av figur 5 har den svenska försörjningsförmågan för smör och mjölkpulver varierat starkt sedan EU-inträdet. Volatiliteten beror bland annat på ett ändrat konsumtionsmönster, en reformering av EU:s marknadsregleringar och att produkterna är lagringsdugliga bulkvaror som det handlas med på världsmarknaden. Andra anledningar är att produkterna produceras i varierande omfattning mellan åren, beroende på om det är över- eller underskott på mjölkråvara samt att Arla-koncernen har en betydande så kallad karusellhandel inom företagets anläggningar i olika länder, vilket påverkar andelen.

Den svenska försörjningsförmågan för smör låg på mellan 180 och 500 procent fram till 2009. De senaste tio åren har den svenska försörjningsförmågan legat mellan 55 och 73 procent.



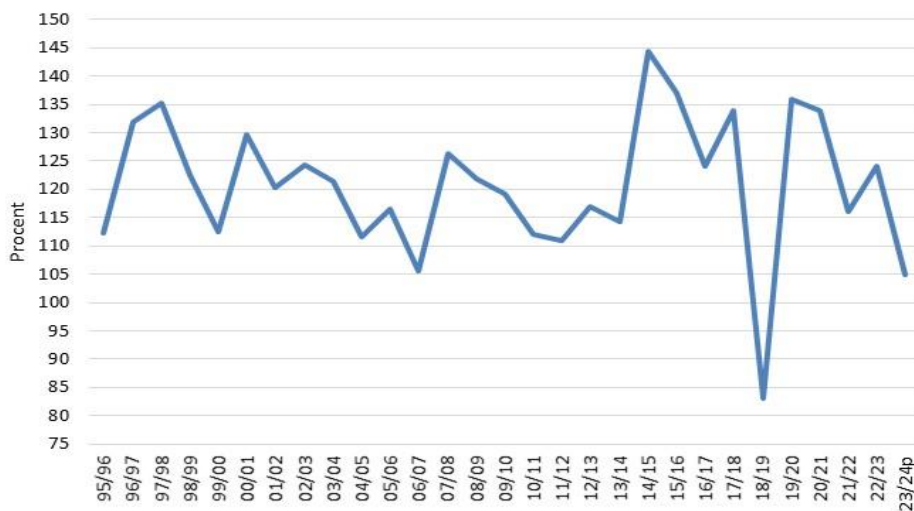
Figur 5: Sveriges försörjningsförmåga för smör och mjölkpulver 1995 – 2023

Källa: Jordbruksverket.

Not: Andelen för smör avläses på den vänstra axeln och andelen för mjölkpulver på den högra axeln. Den svenska försörjningsförmågan för mjölkpulver under åren 2015, 2016, 2021 och 2022 är uppskattade då beräkningarna visar på ett negativt värde. Detta kan bero på att vi inte kan ta hänsyn till lagerförändringar eller på felaktigheter i statistiken.

Fortsatt hög försörjningsförmåga för spannmål

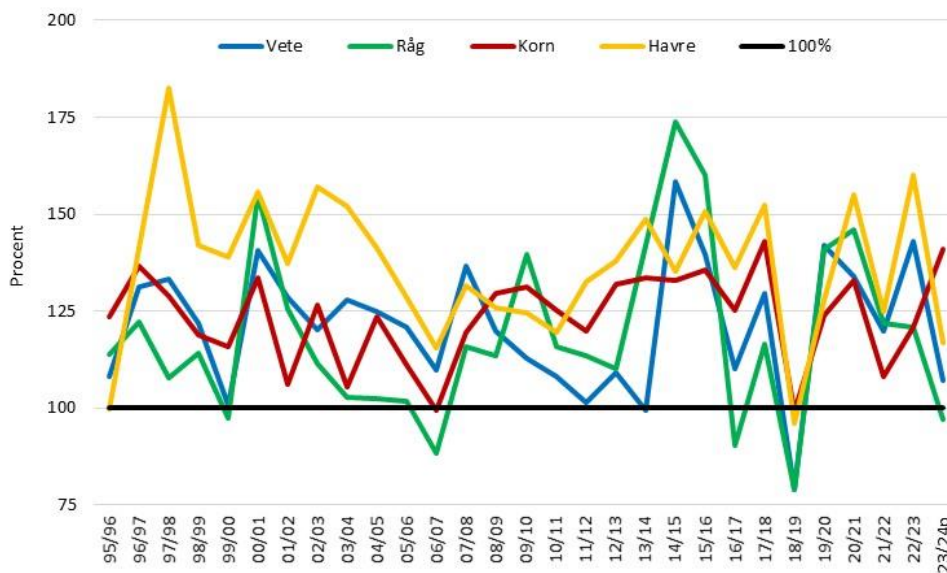
Den svenska försörjningsförmågan för spannmål har sedan EU-inträdet legat stabilt över 100 procent, även om andelen varierar mellan åren främst beroende på skördevariationer mellan åren. Anledningen till den höga försörjningsförmågan är att den svenska produktionen överstiger den totala förbrukningen, vilket gör Sverige till en nettoexportör. För 2023/24 har svensk försörjningsförmåga för spannmål beräknats sjunka till 105 procent beroende på betydligt lägre skörd än normalt.



Figur 3: Svensk försörjningsförmåga för spannmål 1995–2023

Källa: Jordbruksverket.

Variationen i försörjningsförmågan för olika spannmålslag framgår av nedanstående figur. Negativa effekter av detta kan till viss del mildras enskilda år eftersom de olika spannmålslagen kan användas för samma konsumtionsändamål.



Figur 7: Svensk försörjningsförmåga för olika spannmålslag 1995–2022

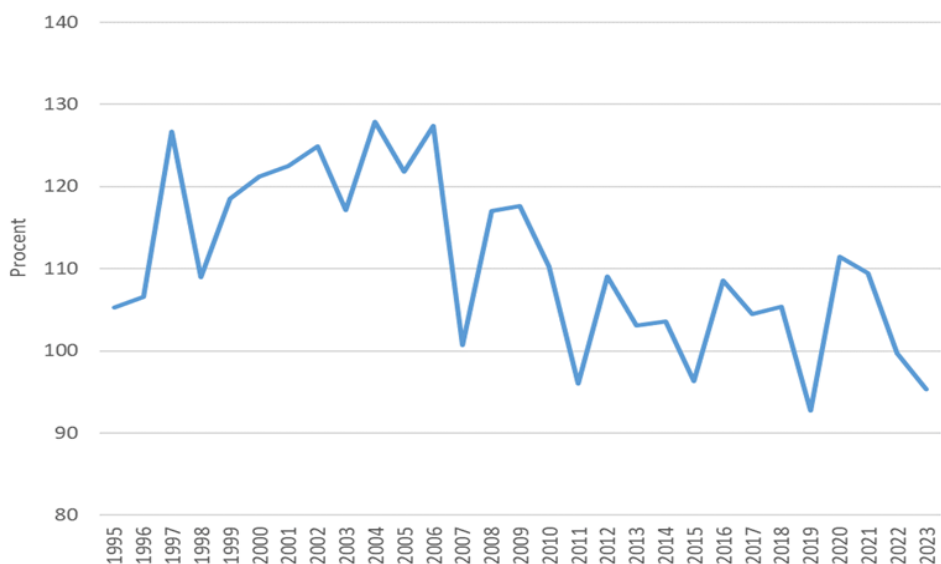
Källa: Jordbruksverket. Årtalen avser juli/juni år.

Försörjningsförmågan för socker är i genomsnitt runt 100 procent

Den svenska försörjningsförmågan har uppgått till 103 % under den senaste tioårsperioden men för 2023 föll den till 95 procent. Främsta orsak till detta var att produktionen av socker i Sverige sjönk med 24 procent jämfört med föregående år, vilket i sin tur innebar att nettoimporten av socker ökade för att täcka upp för produktionsbortfallet.

Den svenska försörjningsförmågan för socker avser endast direktkonsumtionen av strösocker. Bearbetade produkterna som innehåller socker har exkluderats för att få en bättre jämförbarhet med andra produkter som ingår i rapporten.

Försörjningsförmågan är beräknad på kalenderår.



Figur 8. Svensk försörjningsförmåga för socker 1995–2023

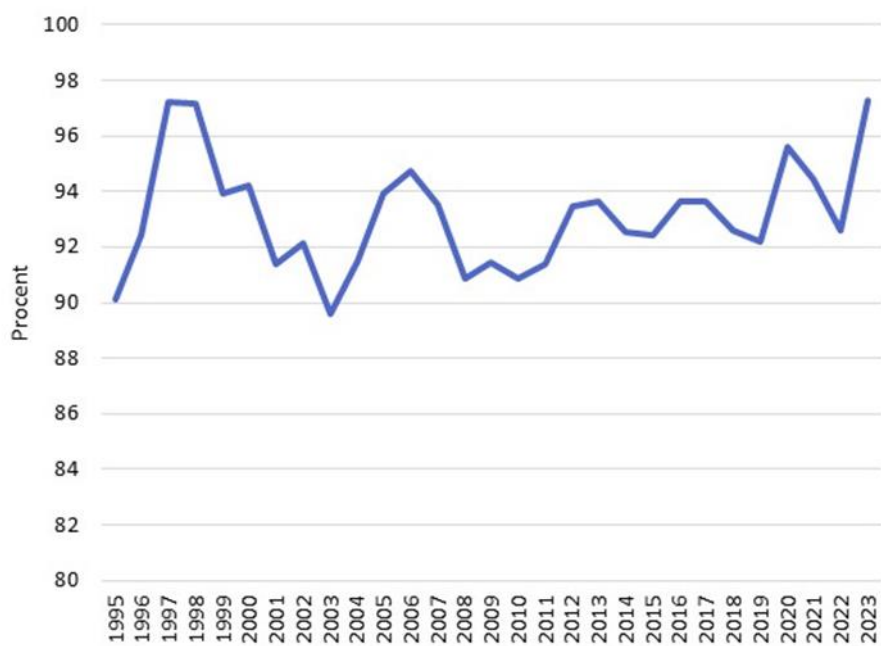
Källa: Jordbruksverket.

Försörjningsförmågan för potatis uppgår till drygt 90 %

Under den senaste tioårsperioden uppgår försörjningsförmågan för matpotatis till 94 procent och sedan EU-inträdet till 93 procent. En kraftig ökning i försörjningsförmågan inträffade för 2023 beroende på en kombination av förhållandevis låg import och stor export av matpotatis under det året.

Den svenska försörjningsförmågan för matpotatis avser bara obearbetad matpotatis. Bearbetade produkterna som innehåller matpotatis har exkluderats för att få en bättre jämförbarhet med andra produkter som ingår i rapporten.

Försörjningsförmågan är beräknad på kalenderår.

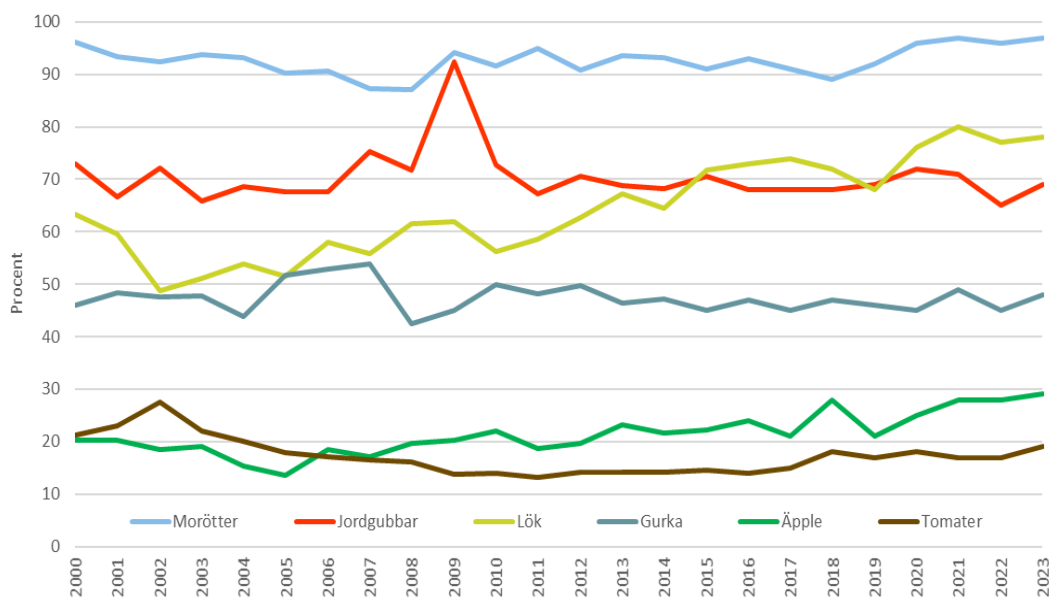


Figur 9: Svensk försörjningsförmåga och konsumtion av matpotatis 1995–2023
 Källa: Jordbruksverket.

Stora skillnader mellan olika färska frukter och grönsaker

Hur stor del av frukt- och grönsaksutbudet som produceras i Sverige varierar fortsatt mycket mellan produkter och över året. Svenska morötter har haft en hög och stabil försörjningsförmåga sedan början av 2000-talet. År 2013 uppgick denna till 93 procent och år 2023 till 97 procent. Försörjningsförmågan för svensk lök har haft en positiv utveckling de senaste tio åren och har ökat från 67 procent till 78 procent mellan 2013 och 2023. Det beror till stor del av det skett en produktionsökning med 44 procent mellan dessa år. Försörjningsförmågan för jordgubbar uppgick till 69 procent år 2023, vilket är samma nivå som för tio år sedan. Jämfört med tidigare nämnda produkter har tomater en betydligt lägre försörjningsförmåga, vilken år 2023 uppgick till 19 procent. Emellertid kan en liten positiv utveckling noteras, då försörjningsförmågan för tomater endast var 14 procent för tio år sedan. För gurka har försörjningsförmågan varit relativt stabil mellan 2013 och 2023 och uppgick till 46 respektive 48 procent. Försörjningsförmågan för äpplen har ökat till 29 procent sedan år 2019, då nivån låg på 21 procent. Det låga värdet 2019 kommer av en låg skörd det året och av samma anledning är försörjningsförmågan för äpplen på samma låga nivå även år 2017.

Beräkningen av svensk försörjningsförmåga inkluderar endast färska produkter. Import av frysta, torkade eller konserverade produkter är inte med och inte heller sammansatta livsmedel.



Figur 10: Svensk försörjningsförmåga för vissa frukter och grönsaker 2000–2023

Not: Den höga siffran för jordgubbar år 2009 beror på att statistiken redovisar en omfattande export det året. Det är möjligt att detta beror på en felaktighet i rapporteringen till SCB och alltså inte återspeglar verkligheten.

Källa: Jordbruksverket.

Här publiceras texten

På tal om jordbruk publiceras på den här sidan på webbplatsen. [Klicka på den här länken för att komma dit.](#)

Det finns en prenumeration kopplad till nyhetsbrevet.

Kontaktperson

Eva Jirskog (kött, mejeri, ägg), Patrik Eklöf (spannmål, socker, matpotatis) och Anna Lindgren (frukt och grönt).