

Jordbruksmarkens användning 2011

Preliminära uppgifter

Use of agricultural land in 2011, preliminary results

I korta drag

Den totala arealen jordbruksmark i princip oförändrad

Åkermarken var år 2011 preliminärt 2 617 100 hektar. Det var en minskning med 16 400 hektar (-1 %) jämfört med 2010. Den totala arealen betesmark var preliminärt 444 000 hektar år 2011. Det var en minskning med 7 900 hektar (-2 %) jämfört med år 2010.

Arealen spannmål ökar

Den totala spannmålsarealen var preliminärt 992 900 hektar år 2011. Det var en ökning med 30 100 hektar (+3 %) jämfört med år 2010. Havrearealen ökade preliminärt med 18 000 hektar (+11 %) jämfört med 2010. Råg, rågvete och blandsäd minskade preliminärt med 13 000 hektar (-16 %) jämfört med 2010.

Arealen träda minskar

Arealen i träda var preliminärt 149 900 hektar år 2011. Det var en minskning med 26 900 hektar (-15 %) jämfört med år 2010.

Arealen av vall och grönfoderväxter är konstant

Arealen av vall och grönfoderväxter var preliminärt 1 194 800 hektar år 2011. Det var lika stor areal som år 2010.



Daniel Persson, 036 – 15 59 70
statistik@jordbruksverket.se

Statistiken har producerats av Statens Jordbruksverk, som ansvarar för officiell statistik inom området.

ISSN 1404-5834 Serie JO – Jordbruk, skogsbruk och fiske. Utkom den 22 juni 2011.
Tidigare publicering: Se avsnittet Fakta om statistiken.
Utgivare av Statistiska meddelanden är Stefan Lundgren, SCB.

Innehåll

Statistiken med kommentarer	3
Ökad spannmålsareal och minskad areal för träda	3
Jordbruksmarkens fördelning per län	5
Jämförelse mellan preliminärt LBR 2011 och preliminärt SAM 2011	6
Tabeller	7
Teckenförklaring	7
1. Areal spannmål 2011, hektar. Preliminära uppgifter	8
2. Areal baljväxter, grönfoder och vall 2011, hektar. Preliminära uppgifter	9
3. Areal potatis, sockerbetor och oljeväxter 2011, hektar. Preliminära uppgifter	10
4. Areal träda m.m. samt total åkermark 2011, hektar. Preliminära uppgifter	11
5. Areal betesmark och slåtteräng 2011, hektar. Preliminära uppgifter	12
Fakta om statistiken	13
Detta omfattar statistiken	13
Definitioner och förklaringar	13
Så görs statistiken	14
Statistikens tillförlitlighet	14
Bra att veta	15
Annan statistik	15
Elektronisk publicering	15
In English	16
Summary	16
The total area of agricultural land remained largely unchanged	16
The area of cereals is increasing	16
The area of fallow land is decreasing	16
The area of grass and green fodder is constant	16
List of tables	16
List of terms	16

Statistiken med kommentarer

Ökad spannmålsareal och minskad areal för träda

Av tablå A framgår att åkermarken preliminärt var 2 617 100 hektar år 2011. Det var en minskning med 16 400 hektar (-1 %) jämfört med 2010. Den totala arealen betesmark var preliminärt 444 000 hektar år 2011. Det var en minskning med 7 900 hektar (-2 %) jämfört med år 2010.

Den totala spannmålsarealen var preliminärt 992 900 hektar år 2011. Det var en ökning med 30 100 hektar (+3 %) jämfört med år 2010. Havrearealen ökade preliminärt med 18 000 hektar (+11 %) jämfört med 2010. Råg, rågvete och blandsäd (benämnt ”därav resterande” i tablå) minskade preliminärt med 13 000 hektar (-16 %) jämfört med 2010.

Arealen för baljväxter var preliminärt 41 000 hektar. Det var en minskning med 5 100 hektar (-11 %) jämfört med år 2010. Arealen av vall och grönfoderväxter var preliminärt 1 194 800 hektar år 2011. Det var en ökning med 100 hektar (+0 %) jämfört med år 2010.

Arealen för potatis upptog preliminärt 27 600 hektar år 2011. Det var en ökning med 400 hektar (+1 %).

Arealen av raps och rybs var preliminärt 99 900 hektar år 2011. Det var en minskning med 10 300 hektar (-9 %) jämfört med år 2010.

Arealen i träda var preliminärt 149 900 hektar år 2011. Det var en minskning med 26 900 hektar (-15 %) jämfört med år 2010. Under 2008 försvann kravet på att en del areal måste ligga i träda, vilket tydligt kan ses i Figur A.

Tablå A. Jordbruksmarkens fördelning för företag som ingår i Lantbruksregistret. Hela riket, hektar

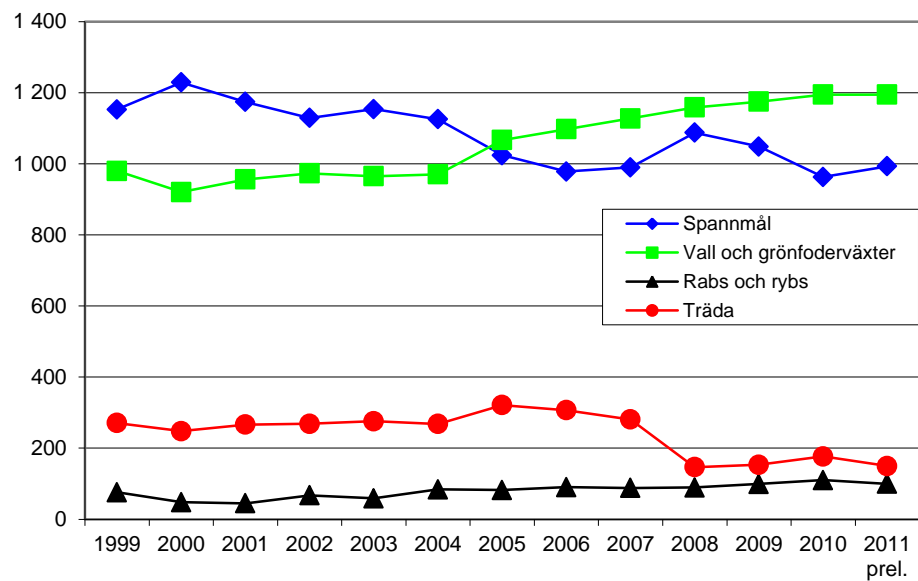
	2003 ¹	2005	2007	2010	2011 prel.
Spannmål ¹	1 153 900	1 024 000	990 100	962 800	992 900
därav vete	411 300	354 800	361 500	400 000	420 600
därav korn	368 500	378 600	326 700	318 800	323 300
därav havre	279 800	200 100	207 900	164 400	182 400
därav resterande	94 300	90 500	93 900	79 600	66 600
Baljväxter	38 800	40 900	28 600	46 100	41 000
Vall och grönfoderväxter	965 000	1 066 900	1 127 600	1 194 700	1 194 800
Potatis	30 500	30 500	28 400	27 200	27 600
Socketbetor	50 100	49 200	40 700	37 900	39 400
Raps och rybs	58 600	82 200	87 800	110 200	99 900
Övriga växtslag ²	42 700	54 900	53 800	67 200	61 800
Träda	275 600	321 300	280 600	176 800	149 900
Ospecificerad åkermark ³	41 400	31 600	8 200	10 500	9 800
Ej utnyttjad åkermark	11 900	1 800	2 000
Summa åkermark	2 668 600	2 703 100	2 647 700	2 633 500	2 617 100
Summa betesmark och slätteräng	494 400	513 500	489 300	451 900	444 000
Summa jordbruksmark	3 163 000	3 216 600	3 137 000	3 085 400	3 061 100

1) För 2003 ingår enbart företag med minst 2,0 ha åkermark.

2) Frövall, oljelin, energiskog, trädgårdsväxter samt alla övriga mindre åkergrödor som inte ingår i ovanstående redovisning. I arealen för trädgårdsväxter ingår fr.o.m. år 2005 kryddväxter och utsäde grönsaker.

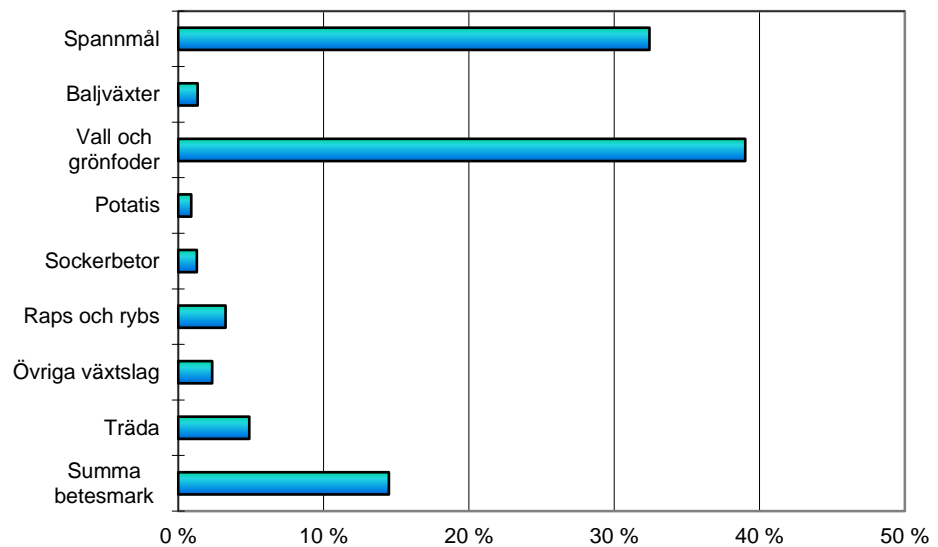
3) Arealer som ej kunnat fördelas per gröda.

Figur A. Areal i tusen hektar för utvalda grödgrupper åren 1999–2011 (preliminärt)



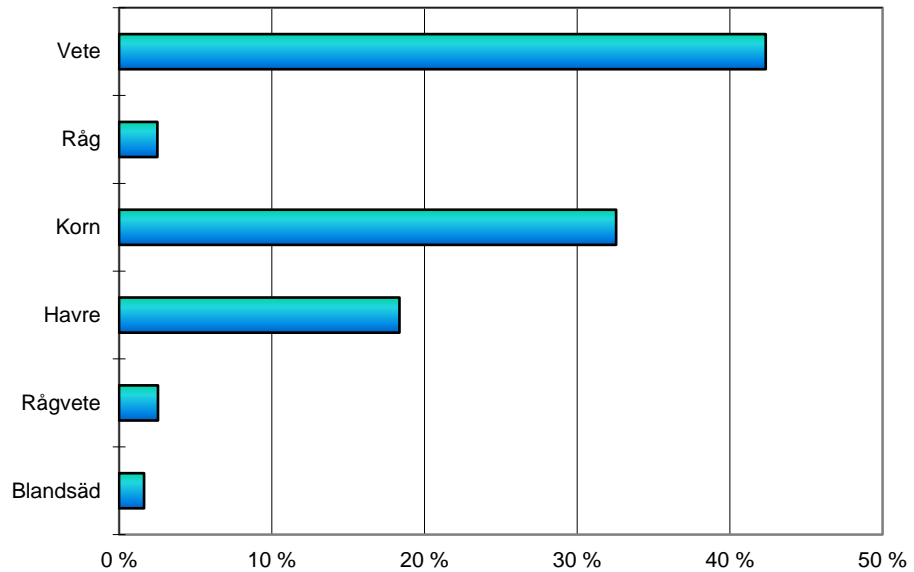
Av figur B framgår att spannmålsodlingen år 2011 preliminärt upptog 32 % av den totala jordbruksarealen, vall och grönfoderväxter 39 %, betesmark 15 % och träda 5 %. Endast en mindre del av arealen utnyttjades för odling av baljväxter, potatis, sockerbetor respektive oljeväxter.

Figur B. Jordbruksmarkens användning år 2011 (preliminärt)



Av figur C framgår att inom spannmålsodlingen var odlingen av vete störst med 42 % av arealen, därefter korn med 33 % av arealen och havre med 18 % av arealen. Råg, rågvete och blandsäd svarade tillsammans för endast 7 % av arealen.

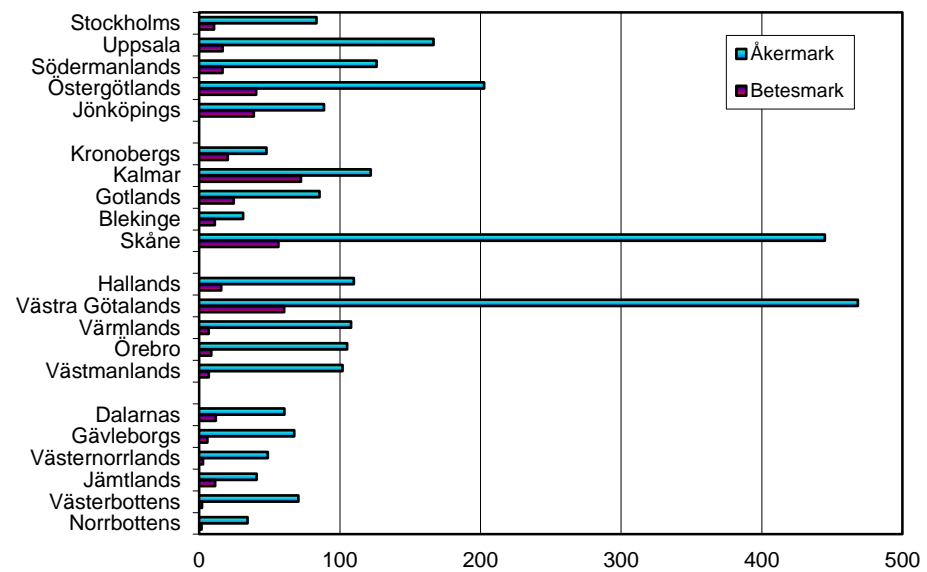
Figur C. Spannmålsarealens fördelning år 2011 (preliminärt)



Jordbruksmarkens fördelning per län

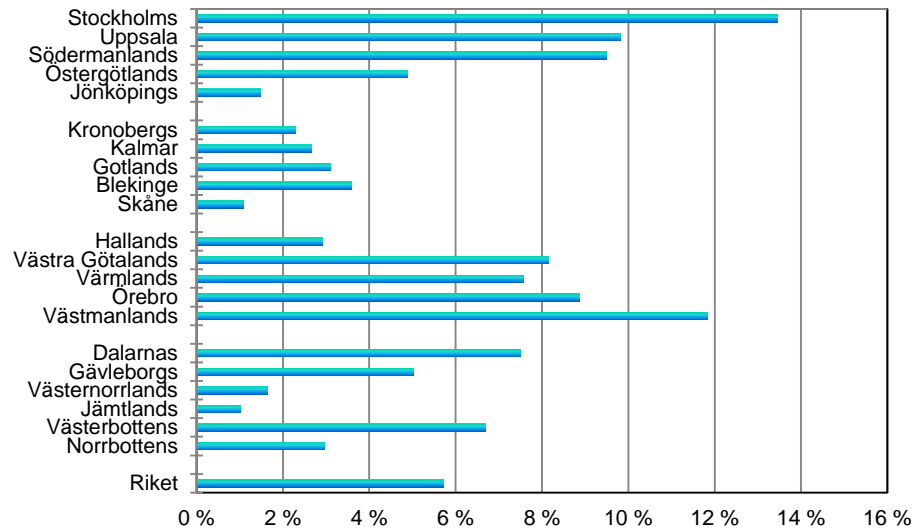
Av figur D framgår att en stor del av landets åkermark preliminärt fanns i Västra Götalands län och i Skåne län år 2011. Sammanlagt 913 200 hektar åkermark fanns i dessa län. Mest betesmark och slåtteräng fanns i Kalmar län med 72 500 hektar, följt av Västra Götalands samt Skåne län.

Figur D. Jordbruksmarkens fördelning per län i tusen hektar år 2011 (preliminärt)



Figur E visar den procentuella andelen av åkermarken per län som ligger i träda år 2011 (preliminära uppgifter). Stockholms län har störst andel åkermark i träda, 13 %, medan Jönköpings, Skåne och Jämtlands län har minst andel åkermark i träda, mellan 1-2 %.

Figur E. Procentuell andel av åkermarken i träda per län 2011 (preliminärt)



Jämförelse mellan preliminärt LBR 2011 och preliminärt SAM 2011

Detta Statistiska meddelande är det första som bygger på ett preliminärt LBR. Tidigare års preliminära siffror har enbart byggt på de arealer som brukarna angett i sin SAM-ansökan. Jämförelser ska därför inte göras med tidigare års preliminära uppgifter, då dessa ej är helt jämförbara. Jämförelser ska istället ske med tidigare års slutliga statistik.

Tablå B. Jämförelse av arealer i det preliminära lantbruksregistret (LBR) 2011 och arealer som ingår i lantbrukarnas stödansökningar (SAM) 2011, Hektar

	Preliminärt LBR 2011	Preliminärt SAM 2011
Spannmål	992 914	992 943
Baljväxter	41 044	41 045
Vall och grönfoderväxter	1 194 758	1 195 738
Potatis	27 588	27 591
Socketbetor	39 377	39 377
Raps och rybs	99 889	99 889
Övriga växtslag	61 849	61 865
Träda	149 853	149 902
Ospecificerad åkermark	9 844	0
Summa åkermark	2 617 117	2 608 350
Summa betesmark och slätteräng	443 987	448 953
Summa jordbruksmark	3 061 104	3 057 303

Tabeller

Teckenförklaring

Explanation of symbols

–	Noll	Zero
0	Mindre än 0,5	Less than 0.5
0,0	Mindre än 0,05	Less than 0.05
..	Uppgift inte tillgänglig eller för osäker för att anges	Data not available
.	Uppgift kan inte förekomma	Not applicable
*	Preliminär uppgift	Provisional figure

1. Areal spannmål 2011, hektar. Preliminära uppgifter**1. Areas under cereals in 2011, hectare. Preliminary figures**

Område Storleksgrupp	Höstvete	Vårvete	Råg	Höstkorn	Vårkorn	Havre	Rågvete	Blandsäd	Summa spannmål
Län									
Stockholms	13 689	1 570	316	81	8 453	4 245	594	295	29 241
Uppsala	31 200	9 686	1 356	46	30 567	8 790	696	1 398	83 739
Södermanlands	25 318	3 800	913	341	11 507	9 753	2 052	745	54 430
Östergötlands	52 854	4 130	2 845	979	14 957	8 506	3 089	2 012	89 372
Jönköpings	1 448	489	62	43	5 530	6 023	573	1 285	15 453
Kronobergs	638	704	56	41	2 267	3 679	432	333	8 149
Kalmar	11 245	1 602	572	3 049	9 694	3 448	2 853	1 019	33 483
Gotlands	9 836	3 421	1 004	2 537	13 422	1 421	1 677	212	33 530
Blekinge	2 900	1 165	133	320	3 359	656	590	74	9 196
Skåne	98 891	6 739	11 646	5 263	74 461	8 623	3 817	356	209 796
Hallands	8 814	3 708	272	403	20 911	8 031	3 232	707	46 079
Västra Götalands	64 561	9 110	4 029	1 629	39 107	68 582	4 615	6 250	197 883
Värmlands	3 292	2 021	428	45	9 376	12 428	200	149	27 940
Örebro	11 980	7 370	554	163	13 237	14 645	527	288	48 764
Västmanlands	16 427	6 527	337	73	15 907	13 468	139	179	53 057
Dalarnas	1 881	1 353	386	-	8 025	4 076	188	87	15 995
Gävleborgs	700	913	42	-	9 524	3 665	23	165	15 033
Västernorrlands	85	78	-	-	3 554	617	38	279	4 651
Jämtlands	22	21	2	-	2 159	169	8	156	2 537
Västerbottens	-	255	1	-	8 187	1 085	4	193	9 724
Norrbottnens	-	177	-	-	4 100	481	-	104	4 862
Produktionsområde									
Götalands södra slättbygder	85 151	7 338	5 986	3 391	65 541	9 902	4 256	414	181 980
Götalands mellanbygder	40 542	7 132	7 103	7 714	42 531	5 469	5 948	732	117 171
Götalands norra slättbygder	108 072	10 004	6 348	2 477	40 982	57 376	5 857	4 446	235 562
Svealands slättbygder	100 095	29 328	3 786	709	83 547	55 976	4 032	2 765	280 238
Götalands skogsbygder	13 677	6 086	965	629	32 058	32 836	4 199	5 600	96 049
Mellersta Sveriges skogsbygder	7 775	3 815	730	94	16 181	15 577	996	1 470	46 637
Nedre Norrland	468	703	32	-	15 105	3 670	54	534	20 567
Övre Norrland	-	432	3	-	12 359	1 586	4	326	14 710
Storleksgrupp åker, hektar									
- 2,0	5	1	3	-	4	3	2	0	18
2,1- 5,0	132	50	37	14	433	478	30	54	1 228
5,1- 10,0	878	243	123	45	2 280	2 682	116	215	6 582
10,1- 20,0	4 943	1 108	406	270	9 378	9 675	543	793	27 115
20,1- 30,0	7 544	1 668	642	391	12 952	11 501	810	912	36 421
30,1- 50,0	20 263	4 118	1 451	876	30 751	22 753	2 160	1 971	84 344
50,1- 100,0	59 127	12 293	4 484	2 807	70 046	45 654	4 711	4 637	203 759
100,1-	262 888	45 358	17 808	10 611	182 460	89 645	16 973	7 705	633 447
Storleksgrupp jordbruksmark, hektar									
- 2,0	-	1	-	-	-	0	-	-	1
2,1- 5,0	105	35	26	8	293	311	17	33	827
5,1- 10,0	801	206	120	48	1 935	2 225	112	152	5 598
10,1- 20,0	4 448	1 013	356	223	8 208	8 356	469	523	23 595
20,1- 30,0	7 155	1 414	551	313	11 363	10 356	706	729	32 587
30,1- 50,0	18 652	3 776	1 371	759	27 587	20 867	1 705	1 494	76 210
50,1- 100,0	55 219	11 621	4 222	2 161	66 585	44 711	4 246	4 103	192 867
100,1-	269 401	46 774	18 308	11 502	192 335	95 565	18 091	9 253	661 229
Riket¹									
2011	355 780	64 839	24 954	15 013	308 304	182 391	25 346	16 287	992 914
2010	331 805	68 184	24 228	17 928	300 847	164 386	36 231	19 150	962 758
2010 enl. tidigare LBR-def.	331 803	68 182	24 227	17 926	300 841	164 378	36 230	19 150	962 737
2007	323 182	38 367	24 716	8 274	318 407	207 909	53 914	15 317	990 086
2005	295 325	59 430	21 386	5 356	373 208	200 122	50 292	18 857	1 023 976
2003	364 058	47 290	24 366	6 345	362 127	279 808	44 661	25 235	1 153 890

1) Se avsnittet Fakta om statistiken.

2. Areal baljväxter, grönfoder och vall 2011, hektar. Preliminära uppgifter

2. Areas under leguminous plants, ley and green fodder in 2011, hectare. Preliminary figures

Område Storleksgrupp	Ärter, åker- bönor m.m.	Konserv- ärter	Bruna bönor	Majs	Grönfoder	Slätter- och betesvall	Frövall
Län							
Stockholms	1 069	-	-	57	514	35 748	279
Uppsala	2 794	8	-	126	984	48 818	583
Södermanlands	1 738	14	-	94	825	46 271	822
Östergötlands	6 576	-	-	597	1 741	73 211	1 972
Jönköpings	98	-	-	110	3 460	67 374	17
Kronobergs	16	-	-	49	1 353	36 601	6
Kalmar	1 005	-	697	3 368	3 483	69 969	150
Gotlands	1 332	-	-	1 739	723	38 211	130
Blekinge	51	-	-	485	337	15 295	4
Skåne	2 122	6 673	-	5 346	4 120	108 297	4 777
Hallands	887	1 439	-	1 972	1 459	48 033	518
Västra Götalands	9 854	113	-	1 329	8 345	186 965	3 469
Värmlands	866	-	-	61	1 783	65 182	478
Örebro	1 381	6	-	207	876	36 673	735
Västmanlands	1 849	-	-	58	574	26 276	776
Dalarnas	318	-	-	-	1 019	35 991	51
Gävleborgs	124	-	-	2	1 883	45 958	55
Västernorrlands	3	-	-	-	1 543	40 808	41
Jämtlands	0	-	-	-	1 813	35 292	-
Västerbottens	1	-	-	0	2 314	51 886	42
Norrbottens	9	-	-	0	631	26 521	1
Produktionsområde							
Götalands södra slättbygder	1 928	6 091	-	3 639	1 288	51 585	4 200
Götalands mellanbygder	2 930	1 754	697	7 564	4 614	123 830	1 041
Götalands norra slättbygder	14 505	113	-	1 127	5 403	117 582	4 895
Svealands slättbygder	9 300	28	-	601	4 051	202 064	3 397
Götalands skogsbygder	2 108	266	-	2 544	13 057	326 076	703
Mellersta Sveriges skogsbygder	1 272	-	-	124	2 983	114 228	583
Nedre Norrland	41	-	-	-	5 047	119 465	46
Övre Norrland	10	-	-	0	3 335	84 549	43
Storleksgrupp åker, hektar							
- 2,0	0	-	-	-	6	870	-
2,1- 5,0	9	4	-	10	173	27 098	55
5,1- 10,0	83	17	-	103	632	78 855	182
10,1- 20,0	392	109	2	274	1 714	129 140	244
20,1- 30,0	457	165	10	330	1 970	96 368	189
30,1- 50,0	1 336	601	36	832	4 050	156 072	404
50,1- 100,0	4 801	1 361	130	2 895	9 421	265 483	1 604
100,1-	25 017	5 996	519	11 157	21 814	385 493	12 230
Storleksgrupp jordbruksmark, hektar							
- 2,0	-	-	-	-	-	19	-
2,1- 5,0	8	-	-	7	85	15 237	41
5,1- 10,0	71	13	-	70	428	66 739	178
10,1- 20,0	352	116	2	261	1 255	115 209	257
20,1- 30,0	426	146	7	261	1 523	86 775	187
30,1- 50,0	1 215	598	31	660	3 076	141 497	390
50,1- 100,0	4 402	1 331	85	2 166	8 342	257 500	1 476
100,1-	25 620	6 049	572	12 175	25 071	456 401	12 379
Riket¹							
2011	32 095	8 253	697	15 600	39 779	1 139 379	14 907
2010	36 084	9 368	658	16 325	40 744	1 137 642	14 818
2010 enl. tidigare LBR-def.	36 084	9 368	658	16 325	40 740	1 136 770	14 818
2007	19 198	8 824	535	10 845	35 637	1 081 077	14 276
2005	31 285	8 874	707	5 793	33 835	1 027 294	12 847
2003 ²	28 942	9 121	767	..	31 748	933 280	12 306

1) Se avsnittet Fakta om statistiken.

2) Majs ingår i grönfoder.

3. Areal potatis, sockerbeter och oljeväxter 2011, hektar. Preliminära uppgifter

3. Areas under potatoes, sugar beets and oleiferous plants 2011, hectare. Preliminary figures

Område Storleksgrupp	Mat- potatis	Potatis för stärkelse	Socker- beter	Höstraps	Värraps	Höstrybs	Värrybs	Summa raps och rybs	Oljelin
Län									
Stockholms	130	-	8	1 171	2 495	8	31	3 705	563
Uppsala	262	-	-	1 246	7 548	158	128	9 080	820
Södermanlands	89	0	35	2 030	3 795	56	66	5 947	1 245
Östergötlands	1 814	6	3	4 692	3 876	27	114	8 710	6 607
Jönköpings	208	0	17	159	56	-	26	242	63
Kronobergs	75	6	-	122	20	10	22	174	-
Kalmar	495	756	227	3 389	303	12	2	3 705	150
Gotlands	913	5	23	3 946	1 236	-	51	5 233	24
Blekinge	132	2 425	720	687	97	-	-	785	-
Skåne	7 279	4 247	37 452	36 929	1 191	67	28	38 214	341
Hallands	2 031	22	876	972	1 177	-	18	2 167	155
Västra Götalands	2 882	99	11	4 843	6 091	26	283	11 242	3 646
Värmlands	476	11	5	264	863	8	160	1 295	-
Örebro	569	1	-	1 028	2 869	27	8	3 932	471
Västmanlands	51	-	-	732	3 485	60	70	4 346	692
Dalarnas	995	5	-	45	171	-	572	788	-
Gävleborgs	262	1	-	40	26	14	177	257	9
Västernorrlands	163	0	0	-	9	-	0	9	-
Jämtlands	151	-	-	1	-	-	3	4	-
Västerbottens	394	16	-	-	1	3	9	13	-
Norrbottnens	615	-	-	-	2	-	40	42	-
Produktionsområde									
Götalands södra slättbygder	5 458	760	31 135	28 278	1 534	41	28	29 880	423
Götalands mellanbygder	5 012	6 005	7 820	15 907	1 788	30	53	17 777	218
Götalands norra slättbygder	4 212	98	8	8 794	8 385	23	252	17 454	9 786
Svealands slättbygder	1 335	1	48	6 404	20 510	306	371	27 590	3 761
Götalands skogsbygder	1 056	697	360	2 521	1 913	48	186	4 668	206
Mellersta Sveriges skogsbygder	868	22	6	384	1 168	25	780	2 357	392
Nedre Norrland	1 017	1	0	8	11	-	89	108	1
Övre Norrland	1 029	16	-	-	3	3	49	55	-
Storleksgrupp åker, hektar									
- 2,0	2	-	2	2	-	-	-	2	-
2,1- 5,0	64	1	7	42	4	-	-	47	5
5,1- 10,0	245	31	92	192	56	8	4	260	34
10,1- 20,0	800	115	451	832	335	-	42	1 209	98
20,1- 30,0	821	283	747	1 076	481	9	101	1 667	205
30,1- 50,0	1 757	647	2 386	2 996	1 600	32	192	4 820	578
50,1- 100,0	4 005	1 682	6 696	9 678	5 618	66	510	15 872	1 549
100,1-	12 295	4 842	28 997	47 476	27 218	360	958	76 013	12 318
Storleksgrupp jordbruks- mark, hektar									
- 2,0	-	-	-	-	-	-	-	-	-
2,1- 5,0	50	1	7	36	4	-	-	40	5
5,1- 10,0	222	19	83	184	36	8	4	232	25
10,1- 20,0	766	115	422	700	333	-	36	1 069	97
20,1- 30,0	822	204	644	1 057	426	9	95	1 587	160
30,1- 50,0	1 666	615	2 364	2 773	1 493	32	142	4 441	516
50,1- 100,0	3 883	1 509	6 252	8 972	5 329	62	547	14 910	1 538
100,1-	12 578	5 138	29 604	48 573	27 690	364	983	77 610	12 446
Riket¹									
2011	19 987	7 601	39 377	62 295	35 311	475	1 807	99 889	14 786
2010	19 842	7 361	37 950	71 836	35 695	496	2 207	110 234	19 144
2010 enl. tidigare LBR-def.	19 841	7 361	37 948	71 836	35 695	496	2 207	110 234	19 144
2007	20 330	8 032	40 682	50 341	33 044	1 117	3 341	87 843	4 333
2005	22 081	8 372	49 182	34 997	38 578	1 460	7 116	82 151	9 854
2003	21 923	8 617	50 100	23 352	26 670	817	7 734	58 573	3 727

1) Se avsnittet Fakta om statistiken.

4. Areal träda m.m. samt total åkermark 2011, hektar. Preliminära uppgifter

4. Areas under bare fallow etc. and total area of arable land in 2011, hectare. Preliminary figures

Område Storleksgrupp	Energiskog	Trädgårds- växter	Andra växtslag	Träda	Outnyttjad åkermark	Ospecifice- rad åkermark	Summa åkermark
Län							
Stockholms	503	205	66	11 235	-	189	83 513
Uppsala	2 020	136	725	16 391	-	226	166 713
Södermanlands	1 873	456	252	11 986	-	146	126 223
Östergötlands	1 097	673	205	9 901	-	202	202 686
Jönköpings	38	164	19	1 325	-	266	88 853
Kronobergs	60	42	4	1 098	-	317	47 951
Kalmar	142	954	44	3 265	-	168	122 062
Gotlands	66	959	40	2 658	-	78	85 665
Blekinge	34	601	10	1 128	-	142	31 345
Skåne	2 338	7 478	690	4 887	-	815	444 872
Hallands	104	711	55	3 205	-	361	110 075
Västra Götalands	915	824	835	38 239	-	1 714	468 365
Värmlands	280	130	370	8 180	-	1 024	108 081
Örebro	1 704	233	129	9 332	-	277	105 289
Västmanlands	870	39	1 262	12 068	-	111	102 029
Dalarnas	284	143	145	4 556	-	401	60 691
Gävleborgs	52	55	75	3 411	-	525	67 702
Västernorrlands	65	36	35	806	-	752	48 912
Jämtlands	8	76	9	422	-	633	40 945
Västerbottens	495	54	18	4 733	-	955	70 644
Norrbottnens	57	183	9	1 027	-	543	34 501
Produktionsområde							
Götalands södra slättbygder	1 037	4 614	533	3 700	-	407	328 659
Götalands mellanbygder	1 143	5 427	226	6 938	-	467	310 635
Götalands norra slättbygder	1 518	1 158	879	29 010	-	663	443 972
Svealands slättbygder	6 888	1 131	2 570	61 556	-	969	605 528
Götalands skogsbygder	939	1 113	247	22 427	-	2 288	474 804
Mellersta Sveriges skogsbygder	838	311	441	17 411	-	1 529	190 001
Nedre Norrland	90	162	76	3 015	-	1 785	151 421
Övre Norrland	552	238	27	5 796	-	1 738	112 097
Storleksgrupp åker, hektar							
- 2,0	-	42	1	39	-	76	1 056
2,1- 5,0	89	179	66	2 249	-	7 268	38 552
5,1- 10,0	471	687	192	9 884	-	2 501	100 851
10,1- 20,0	1 290	1 194	354	19 746	-	-	184 244
20,1- 30,0	1 013	627	277	16 268	-	-	157 818
30,1- 50,0	1 647	1 296	661	22 547	-	-	284 014
50,1- 100,0	2 303	2 757	1 346	32 032	-	-	557 694
100,1-	6 190	7 371	2 101	47 089	-	-	1 292 889
Storleksgrupp jordbruksmark, hektar							
- 2,0	-	30	1	8	-	54	113
2,1- 5,0	74	145	57	1 940	-	6 042	24 565
5,1- 10,0	443	665	185	9 489	-	3 749	88 209
10,1- 20,0	1 198	1 077	349	18 954	-	-	165 095
20,1- 30,0	955	692	241	15 821	-	-	143 037
30,1- 50,0	1 593	1 270	660	21 966	-	-	258 767
50,1- 100,0	2 169	2 577	1 326	31 822	-	-	534 155
100,1-	6 573	7 698	2 180	49 851	-	-	1 403 174
Riket¹							
2011	13 004	14 154	4 998	149 853	-	9 844	2 617 117
2010	13 126	14 687	5 381	176 801	-	10 535	2 633 457
2010 enl. tidigare LBR-def.	13 126	14 685	5 381	176 771	-	10 460	2 632 450
2007	14 299	14 913	5 934	280 591	2 023	8 239	2 647 700
2005	13 700	13 376	5 094	321 309	1 769	31 555	2 703 057
2003	14 306	10 437	1 893	275 644	11 936	41 374	2 668 586

1) Se avsnittet Fakta om statistiken.

5. Areal betesmark och slåtteräng 2011, hektar. Preliminära uppgifter**5. Areas under pasture and meadow in 2011, hectare. Preliminary figures**

Område Storleksgrupp	Betes- mark	Slåtteräng	Skogs- bete	Fäbod- bete	Alvarbete	Mosaikbe- tesmarker	Outnyttjad betes- mark	Ospecifi- cerad betes- mark	Summa betes- mark och slåtte- räng
Län									
Stockholms	9 800	103	717	-	-	19	-	51	10 690
Uppsala	14 792	370	1 503	-	-	99	-	50	16 814
Södermanlands	15 863	340	383	-	-	106	-	36	16 728
Östergötlands	39 199	201	1 127	-	-	19	-	75	40 621
Jönköpings	38 554	144	137	-	-	-	-	117	38 953
Kronobergs	20 046	193	93	-	-	8	-	96	20 436
Kalmar	47 620	845	2 136	-	21 597	140	-	116	72 455
Gotlands	15 628	200	4 303	-	4 400	146	-	18	24 695
Blekinge	10 880	71	133	-	-	94	-	54	11 232
Skåne	54 132	2 000	44	-	-	25	-	247	56 448
Hallands	15 502	138	28	-	-	45	-	72	15 786
Västra Götalands	55 740	804	628	-	-	3 001	-	356	60 529
Värmlands	6 334	163	23	245	-	-	-	118	6 882
Örebro	8 291	190	166	-	-	9	-	53	8 709
Västmanlands	6 436	430	2	-	-	32	-	37	6 938
Dalarnas	4 590	135	148	6 986	-	1	-	57	11 917
Gävleborgs	3 764	124	38	1 952	-	-	-	67	5 946
Västernorrlands	2 429	94	22	203	-	-	-	87	2 836
Jämtlands	3 584	135	389	7 238	-	-	-	115	11 461
Västerbottens	1 298	143	389	233	-	-	-	55	2 118
Norrbottens	800	869	60	-	-	-	-	64	1 793
Produktionsområde									
Götalands södra slättbygder	16 593	877	0	-	-	-	-	92	17 562
Götalands mellanbygder	70 391	1 757	5 459	-	25 995	356	-	164	104 123
Götalands norra slättbygder	38 617	552	625	-	-	12	-	119	39 925
Svealands slättbygder	53 245	1 330	2 688	-	-	257	-	200	57 721
Götalands skogsbygder	165 260	1 308	2 454	-	2	3 112	-	717	172 853
Mellersta Sveriges skogsbygder	17 921	470	211	349	-	10	-	248	19 208
Nedre Norrland	10 054	330	147	9 477	-	-	-	237	20 245
Övre Norrland	3 201	1 071	885	7 031	-	-	-	164	12 351
Storleksgrupp åker, hektar									
- 2,0	23 295	2 217	1 759	1 296	2 285	1 022	-	736	32 610
2,1- 5,0	16 174	518	421	427	125	109	-	1 107	18 881
5,1- 10,0	24 254	507	990	680	748	160	-	98	27 437
10,1- 20,0	37 176	756	1 511	2 562	1 275	753	-	-	44 033
20,1- 30,0	30 767	441	1 336	1 662	1 010	118	-	-	35 334
30,1- 50,0	50 187	717	1 786	3 795	2 475	225	-	-	59 185
50,1- 100,0	81 471	975	2 274	4 217	6 932	453	-	-	96 322
100,1-	111 959	1 563	2 391	2 217	11 148	907	-	-	130 186
Storleksgrupp jordbruksmark, hektar									
- 2,0	21	6	-	-	-	-	-	13	41
2,1- 5,0	2 055	114	5	0	-	0	-	412	2 585
5,1- 10,0	20 480	1 156	129	27	10	21	-	1 516	23 338
10,1- 20,0	33 162	875	552	279	51	97	-	-	35 014
20,1- 30,0	26 108	564	703	403	173	180	-	-	28 131
30,1- 50,0	42 631	731	1 411	791	338	170	-	-	46 073
50,1- 100,0	79 655	1 205	2 822	1 571	1 316	629	-	-	87 197
100,1-	171 170	3 044	6 847	13 785	24 110	2 650	-	-	221 607
Riket¹									
2011	375 283	7 694	12 469	16 856	25 997	3 747	-	1 941	443 987
2010	384 701	7 982	11 732	18 708	23 078	3 833	-	1 874	451 908
2010 enl. tidigare LBR-def.	362 932	5 712	10 530	17 615	21 692	2 975	-	1 252	422 708
2007	417 697	5 715	14 862	21 412	25 846	-	1 654	2 144	489 328
2005	439 304	5 688	14 519	21 938	23 738	-	2 535	5 783	513 505
2003	419 951	4 618	14 344	15 050	21 509	-	10 378	8 565	494 414

1) Se avsnittet Fakta om statistiken.

Fakta om statistiken

Sedan lång tid tillbaka genomförs årliga statistiska undersökningar i Sverige för att redovisa jordbrukets struktur i juni månad. Undersökningarnas omfattning varierar. Vissa år berörs samtliga jordbruksföretag av undersökningarna medan enbart ett urval av jordbruksföretag berörs andra år. Uppgifterna som samlas in, ställs årligen samman i Lantbruksregistret, LBR.

Fram t.o.m. år 1999 hämtades uppgifter från jordbruksföretagen in via pappersenkäter från SCB. Fr.o.m. år 2000 är Jordbruksverket ansvarig myndighet. I och med det har även administrativa register börjat användas för att hämta in vissa uppgifter. Jordbrukarna behöver på så sätt inte lämna samma uppgifter mer än en gång.

Fr.o.m. år 2010 har definitionen för vilka företag som ingår i LBR ändrats. Detta för att ta hänsyn till EU:s avgränsningar, som inte fullt ut stämmer överens med de svenska. Fr.o.m. 2010 är därför LBR:s avgränsningar en sammanslagning av de gamla svenska avgränsningarna i LBR och EU:s avgränsningar. Detta gör att uppgifterna för år 2010 och senare inte är fullt jämförbara med föregående års siffror. På grund av detta har det i alla tabeller lagts in värden för riket år 2010 som överensstämmer med den gamla, svenska definitionen av LBR.

Den största skillnaden mellan den gamla svenska definitionen av LBR och EU:s avgränsningar gäller arealer. Medan man i de gamla, svenska avgränsningarna hade en gräns på minst 2,0 hektar åkermark har man i EU:s avgränsningar en gräns på minst 5,0 hektar jordbruksmark. I LBR 2010 och senare används därför en avgränsning på minst 2,0 hektar åkermark eller minst 5,0 hektar jordbruksmark.

Detta omfattar statistiken

Uppgifterna i detta Statistiska meddelande är hämtade från det preliminära Lantbruksregistret (LBR) 2011. Lantbruksregistret uppdateras årligen genom statistiska undersökningar och uppgifter från administrativa register vid Jordbruksverket. För närvarande görs en mer omfattande uppdatering av LBR vart tredje år, då samtliga jordbruksföretag undersöks genom en postenkät. Dessa undersökningar är även reglerade enligt Europaparlamentets och rådets förordning (EG) nr 1166/2008¹.

Detta Statistiska meddelande är det första som bygger på ett preliminärt LBR. Tidigare års preliminära siffror har enbart byggts på de arealer som brukarna angett i sin SAM-ansökan. Jämförelser ska inte göras med tidigare års preliminära uppgifter, då dessa ej är jämförbara. Jämförelser ska istället ske med tidigare års slutliga statistik.

Definitioner och förklaringar

Med jordbruksföretag avses en inom jordbruk, husdjursskötsel eller trädgårdsodling bedriven verksamhet under en och samma driftsledning.

Den population som denna *preliminära statistik* ska belysa utgörs av samtliga jordbruksföretag i landet som *den 31 maj 2011* uppfyllde något av följande kriterier:

- brukade mer än 2,0 ha åkermark

¹ Europaparlamentets och rådets förordning (EG) 1166/2008 av den 19 november 2008 om undersökningar om jordbrukets struktur och en undersökning om produktionsmetoder inom jordbruket samt upphävande av rådets förordning (EEG) nr 571/88.

- brukade sammanlagt minst 5,0 hektar jordbruksmark
- bedrev trädgårdsodling omfattande minst 2 500 kvadratmeter frilandsareal
- bedrev trädgårdsodling omfattande minst 200 kvadratmeter växthusyta
- innehade djurbesättning som någon gång från och med den 1 januari 2011 till och med den 31 maj 2011 omfattade minst 10 nötkreatur, eller minst 10 suggor eller 50 svin, eller minst 20 får, eller 1 000 fjäderfä.

De variabler som redovisas i detta Statistiska meddelande är:

- antal hektar åkermark uppdelad på olika grödor,
- antal hektar betesmark av olika slag

Redovisning sker för riket totalt, uppdelat på företagsstorlek efter åkerareal och uppdelat på företagsstorlek efter jordbruksareal samt uppdelat på län och produktionsområde. Följande uppdelning görs för åkermark och betesmark:

- *Spannmål*: höstvetete, vårvete, råg, höstkorn, vårkorn, havre, rågvete, blandsäd.
- *Baljväxter, grönfoder och vall*: ärter, åkerbönor m.m., konservärter, bruna bönor, majs, grönfoder, slätteräng och betesvall, frövall.
- *Potatis, sockerbetor och oljeväxter*: matpotatis, potatis för stärkelse, sockerbetor, höstraps, vårraps, höstrybs, vårrybs, oljelin.
- *Träda m.m.*: energiskog, trädgårdsväxter, andra växtslag, träda, outnyttjad åkermark, ospecificerad åker.
- *Betesmark (ej åker)*: betesmark, slätteräng, skogsbete, fäbodsbete, alvarbete, outnyttjad betesmark, ospecificerad betesmark.

Så görs statistiken

Statistiken bygger i första hand på *preliminära* uppgifter i Jordbruksverkets administrativa register för arealbaserade stöd (ARARAT) avseende 2011, men även i mindre grad på uppgifter från en postenkätundersökning enligt följande:

- För de jordbruksföretag som ansökte om arealbaserade stöd år 2011 används de ansökta *preliminära* arealerna i ARARAT.
- För de jordbruksföretag som inte ansökte om arealbaserade stöd år 2011 används uppgifter i en postenkätundersökning genomförd år 2010 och som avsåg samtliga jordbruksföretag i landet.

Statistikens tillförlitlighet

I denna statistik förekommer täckningsfel, bortfallsfel, mätfel och bearbetningsfel. Dessa fel bedöms sammantaget ha liten inverkan på statistikens tillförlitlighet. Urvalsfel förekommer inte, eftersom denna statistik baseras på uppgifter från samtliga jordbruksföretag i den statistiska ramen.

Täckningsfel har bedömts ha obetydlig inverkan på den redovisade åkermarksarealen. Det beror på att de uppgifter som ligger till grund för denna statistik sedan år 2000 väsentligen har hämtats från Jordbruksverkets register över arealbaserade stöd, som innehåller uppgifter om grödarealer för jordbrukare som ansöker om sådana stöd, och att en bedömning har gjorts att jordbrukarna söker stöd för i stort sett all åkermark i landet. Denna metod har använts för att jord-

brukarna inte ska behöva uppge grödarealer mer än en gång varje år. *Täckningsfelet* för den redovisade betesmarksarealen är större, eftersom den areal betesmark för vilken stöd söks till viss del beror på hur stödsystemet ser ut vid varje given tidpunkt.

Övertäckning kan förekomma om ett företag lagts ned utan att det rapporterats att företaget är nedlagt. *Undertäckning* förekommer om uppdateringen av jordbruksföretag i rampopulationen inte har blivit komplett. Rampopulationen utgörs av LBR. Ramen för 2011 års undersökning består av LBR 2010 kompletterat med information från administrativa register såsom t.ex. Jordbruksverkets register över arealbaserade stöd (ARARAT).

Mätfel förekommer i den grad uppgifterna i de använda registren eller i enkätundersökningen är felaktiga. I enkätundersökningen görs kontroller dels av inlästa värden genom verifiering, dels i efterhand av avvikelser från förväntade värden. Uppgifterna i de administrativa registren kontrolleras genom kontroller i fält och administrativa kontroller.

Svarsbortfallet i enkätundersökningen var ungefär 4 %. Resultaten har dock korrigerats för detta. Fel från bearbetningsprocessen (skanning, granskning/rättning och skattningsmetoder) bedöms vara små och inte påverka resultaten i stort.

Vissa mindre justeringar av redovisade grödarealer har gjorts. Höstkorn i Dalarna och norr därom har redovisats som vårkorn. Alvarbete som redovisats i län utom Kalmar och Gotland har redovisats som betesmark. För länen 01 till 14, d.v.s. Stockholm till Västra Götaland, har fäbodsbete redovisats som betesmark. I Norrbottens län har sockerbeter redovisats som matpotatis.

Jordbrukarnas redovisning av fäbodsbeten bygger i vissa fall på behovet av betesareal för nötkreatur i stödsammanhang. Jämförelser av fäbodsbeten mellan åren bör göras med försiktighet.

Bra att veta

I JO 15 SM 1101 redovisades normskördar för 2011, i JO 10 SM 1101 redovisades definitiva uppgifter om jordbruksmarkens användning 2010.

Annan statistik

Elektronisk publicering

Detta statistiska meddelande finns kostnadsfritt åtkomligt på Jordbruksverkets webbplats <http://www.jordbruksverket.se> under Statistik samt på SCB:s webbplats <http://www.scb.se> under Jord- och skogsbruk, fiske.

Mer information om statistiken och dess kvalitet ges i en särskild [Beskrivning av statistiken](#).

In English

Summary

If you would like to download the publication in PDF format, then please click on the link "Första sidan - I korta drag" above, then click on the link "Hela publikationen (PDF)".

The total area of agricultural land remained largely unchanged

The total area of arable land in the year 2011 was 2,617,100 hectares, according to preliminary figures. That was a decrease by 16,400 ha (-1 %) compared with 2010. The total area of pasture and meadow was 444,000 hectares in 2011, according to preliminary figures. That was a decrease by 7,900 hectares (-2 %) compared with 2010.

The area of cereals is increasing

The total area of cereals was 992,900 hectares in 2011, according to preliminary figures. That was an increase by 30,100 hectares (+3 %) compared with 2010. The area of oats increased by 18,000 hectares (+11 %) compared with 2010. Rye, triticale and mixed corn decreased by 13,000 hectares (-16 %) compared with 2010.

The area of fallow land is decreasing

The area of fallow land was 149,900 hectares in 2011, according to preliminary figures. That was a decrease by 26,900 hectares (-15 %) compared with 2010.

The area of grass and green fodder is constant

The area of grass and green fodder were 1.2 million hectares in 2011, according to preliminary figures. It was about the same area as in 2010.

List of tables

Explanation of symbols	7
1. Areas under cereals in 2011, hectare. Preliminary figures	8
2. Areas under leguminous plants, ley and green fodder in 2011, hectare. Preliminary figures	9
3. Areas under potatoes, sugar beets and oleiferous plants 2011, hectare. Preliminary figures	10
4. Areas under bare fallow etc. and total area of arable land in 2011, hectare. Preliminary figures	11
5. Areas under pasture and meadow in 2011, hectare. Preliminary figures	12

List of terms

Alvarbete	Grazed alvar (flat areas on hard limestone bedrock with bare rock breaking through the thin soil)
Andra växtslag	Other crops

Betesmark	Pasture and meadow
Blandsäd	Mixed grain
Bruna bönor	White beans
Energiskog	Energy forest
Frövall	Seed ley
Fäbodsbeta	Mountain pasture
Grönfoder	Green fodder
Havre	Oats
Hela riket	Whole of Sweden
Höstkorn	Winter barley
Höstraps	Winter rape
Höstrybs	Winter turnip rape
Höstvete	Winter wheat
Konservärter	Green peas
Län	County
Matpotatis	Table potatoes
Oljelin	Linseed
Område	Region
Ospecificerad betesmark	Unspecified pasture and meadow
Ospecificerad åkermark	Unspecified arable land
Outnyttjad betesmark	Unutilised pasture and meadow
Outnyttjad åkermark	Unutilised arable land
Potatis för stärkelse	Potatoes for processing
Produktionsområde	Production area
Raps	Rape
Rybs	Turnip rape
Råg	Rye
Rågvete	Triticale
Skogsbeta	Forest pasture
Slätter- och betesvall	Temporary grass
Slätteräng	Mown meadow
Sockerbeter	Sugar beets
Spannmål	Cereals
Stödområde	Support area
Träda	Fallow land
Trädgårdsväxter	Horticultural plants
Vall	Ley
Vårkorn	Spring barley
Vårrops	Spring rape

Vårrybs

Spring turnip rape

Vårvete

Spring wheat

Åkerbönor

Beans

Åkermark

Arable land

Ärter

Peas