

Dokumentation av Höstsådda arealer 2011

Dokumentation av Höstsådda arealer 2011	1
1. Kort om dokumentation och undersökning	1
1.1 INLEDNING	1
1.2 UNDERSÖKNINGENS SYFTE	1
1.3 UNDERSÖKNINGENS FLÖDE	2
<i>Flödesschema Höstsådda arealer</i>	7
2. Användare och användarbehov	8
2.1 NATIONELL ANVÄNDNING	8
2.2 INTERNATIONELL ANVÄNDNING	9
3. Uppgiftsinsamling	10
3.1 POPULATION OCH RAM	10
3.2 URVALSFÖRFARANDE	10
3.3 MÄTINSTRUMENT	11
3.4 INSAMLINGSFÖRFARANDE	20
3.5 ÅTGÄRDER FÖR FÖRENKLAD UPPGIFTLÄMNANDE	20
4. Statistisk bearbetning och redovisning	21
4.1 SKATTNINGAR, MODELLER, BERÄKNINGAR	21
4.2 REDOVISNING	21
4.3 KVALITETEN I REDOVISADE DATA	22
5. Utvärdering och uppföljning	24
5.1 IFYLLD UTVÄRDERINGSMALL	24
5.2 PLAN FÖR ANALYSRAPPORTER	34
5.3 UPPFYLLER PRODUKTEN KRITERIERNA FÖR TILLRÄCKLIG KVALITET	34
6. Dokumentation av observationsregister för arkivering	34

1. Kort om dokumentation och undersökning

1.1 Inledning

I anslutning till den årliga skördeundersökningen framställs även statistik om årets höstsådda arealer. Beskrivning av statistiken, som åtföljer varje Statistiskt meddelande, ger en kortare beskrivning av undersökningens syfte samt hur undersökningen gått till. Här beskrivs de olika variablerna och de statistiska storheterna. Beskrivning av statistiken finns tillgänglig på Jordbruksverkets och SCB:s hemsidor, på samma platser som de Statistiska meddelandena. Det rekommenderas att först läsa igenom beskrivning av statistiken, för att se om den informationen täcker läsarens behov. Om ytterligare behov finns läser man denna rapport, som ger en mer detaljerad information om undersökningen.

1.2 Undersökningens syfte

Sedan 1968 har uppgifter om höstsådda arealer årligen insamlats i anslutning till skördestatistiken. Metoderna för insamling av uppgifterna har varierat under denna period. Från och med år 2005 kan de lantbrukare som är med i undersökningen, i likhet med skördeundersökningen, lämna uppgifter om höstsådda arealer på en särskild webbsida. Övriga lantbrukare kontaktas per telefon av jordbrukskunniga intervjuare.

Informationen är en tidig prognos av kommande års arealer (och även skördar) av höstvetete, höstråg, rågvete, höstkorn samt höstraps och höstrybs. Detta även om arealer utvintrar och omfattningen av utvintringen varierar mycket mellan olika år. Informationen är värdefull även för planering av åtgång av utsäde och gödselmedel vid kommande vårsådd. Från och med 2005 görs en särskild insamling av höstsådda arealer som är avsedda att odlas enligt reglerna för miljöersättning för ekologisk odling.

1.3 Undersökningens flöde

1. Undersökningen planeras (hösten 2010). För att få reda på vilka förändringar som kan behöva göras i webbenkäten skickas en utvärdering ut till samtliga intervjuare som medverkade i föregående års uppgiftsinsamling. Eventuella synpunkter från intervjuare, uppgiftslämnare och statistikanvändare diskuteras i arbetsgruppen. Åtgärder bestäms. Det kan t.ex. gälla redovisning av nya grödor eller nya funktioner i webbsystemet.



2. Arbetsgruppen utvärderar inflödet av data föregående år överväger ev senareläggning eller tidigareläggning av publiceringstider. Datum då undersökningens resultat ska redovisas i Sverige i form av ett Statistiskt meddelande (SM) föreslås.



3. Tidsschema för undersökningen sätts upp (vintern 2010). Här bestäms i stora drag när de olika momenten ska genomföras och vilka personer som ska ansvara för de olika delarna. Kontakt tas med Näringslivets Regelnämnd (NNR), som i första hand vill få information om förändringar i undersökningen. Se också flödesschemat efter detta avsnitt, för en förklaring när olika delar i undersökningen görs.

- A. Rekrytering av intervjuare (vår).
- B. Utveckling och test av webbsystem (vår och sommar).
- C. Urval av jordbruksföretag (sommar).
- D. Insamling och granskning av uppgifter (höst).
- E. Publicering av statistiken (höst).
- F. Dataleverans till Eurostat (vinter).



4. Genom att ständigt förbättra de IT-system som används kan arbetet efterhand ske mer rationellt och med ökad säkerhet när det gäller datahanteringen. Förslagen till förändringar kommer från intervjuarna, IT-personalen och från personalen som arbetar med granskning och beräkningar. Från statistik-användarhåll (bland annat från Eurostat) kan ändrade statistikbehov innebära att nya IT-funktioner behöver utvecklas.



5. De intervjuare som arbetat med undersökningen föregående år får en förfrågan om de vill medverka även innevarande år.



6. För att lantbrukarna ska känna trygghet vid uppgiftslämnandet och för att minska risken för missförstånd används intervjuare som har lantbruks-erfarenhet. Dessa intervjuare kan också bedöma om uppgifterna är rimliga och reda ut eventuella oklarheter direkt med uppgiftslämnarna. Bland SCB:s ordinarie intervjuare finns ett mindre antal som har lantbrukskompetens. I övrigt timanställs lantbrukskunniga intervjuare för skördeundersökningen. De flesta återkommer år efter år men det behövs ändå varje år en viss nyrekrytering. Vid rekryteringen eftersträvas ungefär samma geografiska fördelning av intervjuarnas hemorter som fördelningen av landets åkermark.



7. Som underlag för urvalet används Jordbruksverkets administrativa register för arealbaserade stöd för det aktuella undersökningsåret. Under maj månad skickas beställningar av uttag från detta register till Jordbruksverkets statistikenhet respektive miljö- och regionalstödsenhet. Själva uttagen ska dock göras så sent som möjligt innan urvalen måste dras - så att så många som möjligt av lantbrukarnas ändringar hinner registreras och komma med i urvalsunderlaget. Det innebär att uttagen görs i slutet av juni eller början av juli. Vid beställningen bör eventuella ändrade stödregler som kan påverka lantbrukarnas arealredovisning beaktas.



8. De IT-funktioner som utvecklas eller ändras testas av SCB-personalen efterhand som de tas fram. Inför att insamlingsperioden startar i oktober görs mer omfattande tester, både av de intervjuare som ska arbeta med systemet och av SCB-personalen. Om helt nya funktioner har utvecklats arrangeras ofta tester med externa lantbrukare – som får agera som presumtiva uppgiftslämnare – innan funktionerna tas i drift.



9. De uttag från Jordbruksverkets administrativa register för arealbaserade stöd som erhålls i början av juli är preliminära och för en del av företagen (egentligen ansökningarna om stöd) saknas uppgift om regionkod för brukningscentrum. För dessa företag eftersöks regionkod med hjälp av adresser etc. Vissa av företagen delas upp om de har arealer i vitt skilda delar i landet. Urvalspopulationen är sedan en delmängd av registret och utgörs av jordbruksföretag med mer än 5,0 hektar åkermark.



10. För att minska uppgiftslämnarbördan för skördeundersökningarna görs grödspecifika urval för varje delundersökning. Det innebär att enbart de lantbrukare som odlar någon av de aktuella grödorna behöver kontaktas. I undersökningen av höstsådda arealer används delurval av de urval som används vid undersökningen av skörd för spannmål, trindsäd och oljeväxter. Intervjun gällande höstsådden omfattar endast företag i Götaland, Svealand samt Gävleborgs län. De fyra nordligaste länen har uteslutits därför att höstsådd där endast förekommer i obetydlig omfattning.



11. Efter urvalsdragningen samkörs de olika urvalen med varandra och med andra urval för lantbruksundersökningar som genomförs under hösten. Detta görs för att insamlingen ska kunna organiseras så att samma intervjuare kontaktar de jordbruksföretag som är uttagna i flera olika undersökningar. Lantbrukare som är uttagna i flera olika delurval inom skördeundersökningen märker inte det eftersom de olika delarna hanteras som en enda undersökning vid insamlingen.



12. I slutet av augusti skickas ett informationsbrev om den kommande undersökningen till de gårdar som är uttagna. De gårdar som också var uttagna i gödselmedelsundersökningen under 2011 fick informationsbrevet i början av september.



13. Fördelningen av de uttagna gårdarna på olika intervjuare sker i möjligaste mån så att lantbrukarna ska bli kontaktade av intervjuare som bor i närheten och känner till förhållandena i regionen.



14. Varje år görs en detaljerad instruktion för intervjuarbetet. Den ska läsas av intervjuarna inför kurstillfället och används sedan vid insamlingen som referens vid eventuella oklarheter. Varje år görs också övningsuppgifter som intervjuarna ska lösa hemma och ta med till kursen. Övningsuppgifterna innehåller frågor om nyheter och områden där det är risk för missförstånd. Det finns också fejkade gårdar för vilka uppgifter ska beräknas och fyllas i på pappersblanketter som liknar webbformulären.



15. Ett komplicerat arbete är att ladda webbsystemets blanketter och intervjuarsidor med de olika delurvalen och alla tillhörande uppgifter. Det gäller bland annat grödarealer, namn och telefonnummer till lantbrukarna, lösenord, information om medverkan i andra undersökningar etc. Här är det viktigt att alla uppgifter hamnar på rätt plats.



16. Cirka en vecka före kurstillfället får intervjuarna tillgång till webbsystemet för att kunna bekanta sig med funktionerna i förväg. Då går det att fylla i påhittade uppgifter, skicka, studera felmeddelandet etc. eftersom det då bara är en testversion av systemet. Under kursen är det en systematisk genomgång av de olika delundersökningarna, övningsuppgifterna, intervjuteknik m.m. Vid kurstillfällena föds ofta nya idéer till förbättringar, i samband med att intervjuarna byter erfarenheter med varandra.



17. Direkt efter kurserna rensas systemet från testdata. Lösenord skickas ut till lantbrukarna och intervjuarna får nya lösenord inför starten av ”skarpt läge”.



18. Lantbrukarna kan skicka in sina resultat via webben så snart de fått sina lösenord. De gårdar som är uttagna för snabbstatistik har cirka två veckor på sig att svara. Därefter börjar intervjuarna kontakta dem per telefon. De övriga gårdarna har cirka tre veckor på sig innan intervjuarna börjar sin insamling per telefon. Även efter dessa stoppdatum kan de lantbrukare som vill skicka in sina uppgifter på egen hand via webbsystemet. Om höstsådden inte är klar när skördeuppgifterna samlas in uppmanas lantbrukaren att vänta med att redovisa de höstsådda arealerna till dess att höstsådden är avslutad.



19. Under hela insamlingsperioden sker maskinell och manuell granskning. Redan i samband med att uppgifterna skickas till SCB sker en del logiska kontroller och kontroller av orimliga värden. Lantbrukarna får information om kontrollresultatet och ges möjlighet att korrigera. Lantbrukarna kan dock välja att skicka in uppgifterna ändå. De markeras då på ett särskilt sätt på intervjuarsidan för den intervjuare som har tilldelats gården. Intervjuaren kontaktar lantbrukaren och reder ut eventuella oklarheter.



20. Intervjuarna ringer till snabbstatistikgårdarna först. Därefter prioriteras uppgifter om höstsådda arealer och övriga gårdar med skörd av spannmål, trindsäd och oljeväxter.



21. Under hösten brukar det vara ett möte i Eurostats arbetsgrupp för skördestatistik. Inför och/eller efter mötena brukar Eurostat begära skriftliga synpunkter från medlemsländerna om aktuella frågor.



22. Publiceringen sker i slutet av november i form av ett pressmeddelande och ett Statistiskt meddelande.

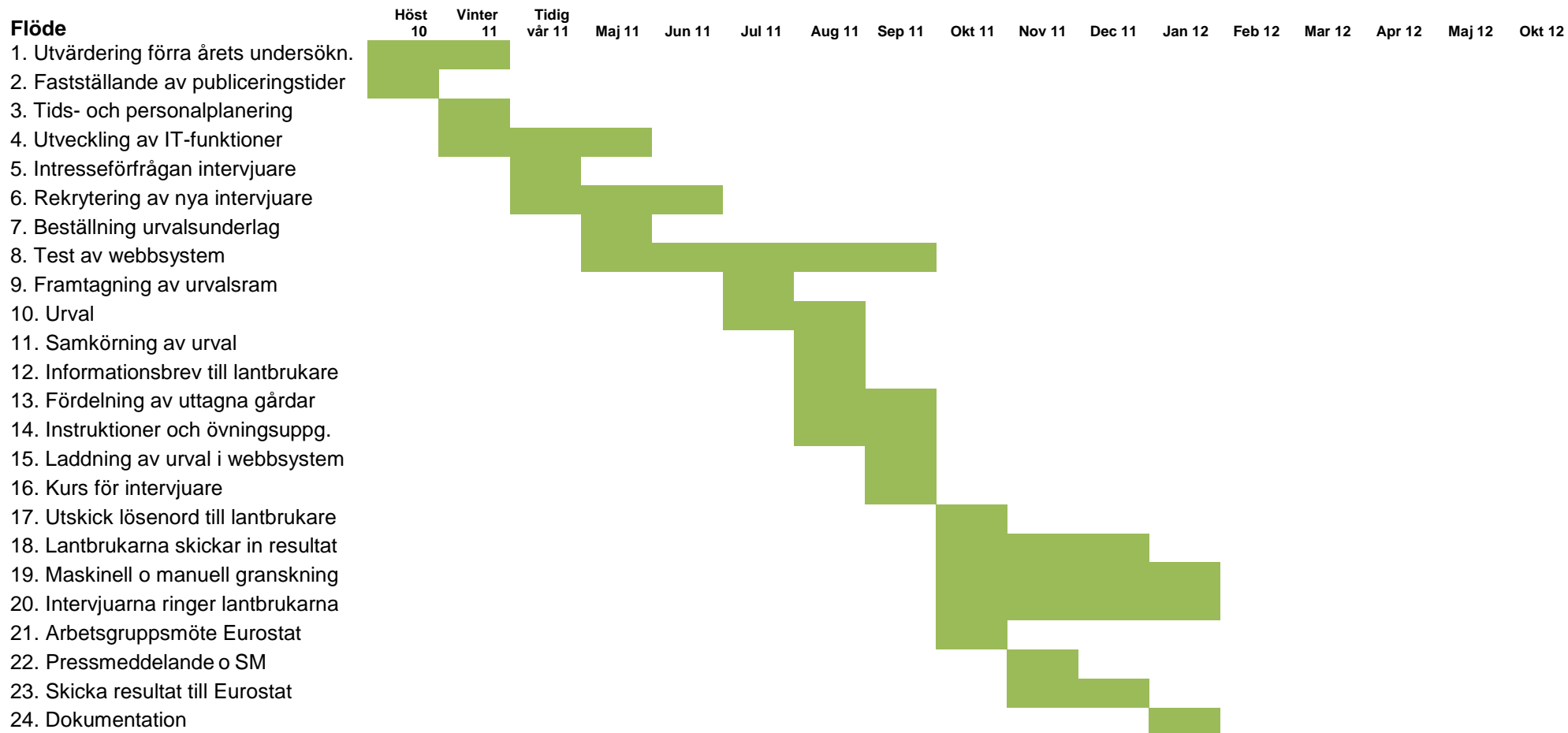


23. Till Eurostat skickas statistiken via en särskild hemsida på internet där protokoll för höstsådda arealer finns tillgängliga.



24. Dokumentation av statistiken sker till viss del kontinuerligt t.ex. genom att information om urvalet sparas och att en "Beskrivning av statistiken" ges ut vid publiceringstillfället. Efter avslutad produktionsomgång görs även en mer omfattande dokumentation, bland annat i form av detta dokument.

Flödesschema Höstsådda arealer



2. Användare och användarbehov

Statistiken över höstsådda arealer utnyttjas som underlag för myndigheter och näringsliv inom områdena jordbruk, ekonomi och miljö. Resultaten används också som underlag för rapportering till EU.

2.1 Nationell användning

Jordbruksverket

Statistiken om höstsådda arealer ger den första indikationen om det kommande årets grödfördelning. Dessa arealer kan multipliceras med motsvarande normskördar för att få en grov prognos om skördens storlek redan i november året före skördeåret.

Om det har gjorts förändringar av jordbrukspolitiken ger de höstsådda arealerna ofta den första antydningen om hur lantbrukarna reagerar på de nya bestämmelserna. De är då mycket eftertraktade.

Höstsådda arealer används vid utvärdering av bestämmelserna om vintergrön mark.

Jordbruksverkets behov utifrån följande kriterier:

- Innehåll

Statistiken omfattar samtliga höstsådda arealer. Dock inte all areal som får räknas som vintergrön mark. Under åren 1992-1997 gjordes en utökad insamling för framtagning av statistik om vintergrön mark.

- Tillförlitlighet

Grödarealer varierar mer än skördenivåer. Därför är osäkerheten (mätt som medelfel) större för höstsådda arealer än för hektarskördar. Kvaliteten i undersökningens resultat kan till viss del utvärderas följande år när arealstatistiken publiceras. Höstsådda arealer som är större än de arealer som redovisas efterföljande år är en indikation på utvintningsproblem. Svartsbortfallet är lågt, cirka 8 procent, och torde påverka resultatet i endast liten grad.

- Aktualitet

Jordbruksverket efterfrågar ofta dessa uppgifter tidigare än de kan publiceras. Den metod som används, nämligen att fråga lantbrukarna om höstsådda arealer, sätter dock gränser för hur snabbt resultaten kan tas fram.

- Jämförbarhet och sammanvändbarhet

Undersökningar om höstsådda arealer har genomförts och publicerats årligen av SCB och Jordbruksverket. Jämförbarheten mellan åren är god. Urvalsramen används också för ett flertal andra undersökningar. Definitionen av jordbruksföretag är gängse, liksom indelningen i grödor och regioner. God sammanvändbarhet med annan jordbruksstatistik föreligger.

- *Tillgänglighet och förståelighet*

Genom ett gott samarbete mellan Jordbruksverket och SCB kan statistiken publiceras på båda myndigheternas webbplatser – till nytta för användarna.

Statistiska centralbyrån

SCB rapporterar höstsådda arealer till Eurostat.

Lantbruksuniversitet och lantbruksskolor

Undervisning om olika gröders vinterhärdighet.

Länsstyrelser och kommuner

Utvärdering av bestämmelserna om vintergrön mark.

Svenska lantmännen, m.fl. företag för handel och vidareförädling

Information om höstsådda arealer är värdefull för planering av åtgång av utsäde och gödselmedel kommande vår.

Jordbrukets egna organisationer och företag i lantbruksbranschen

För de företag som arbetar med rådgivning är höstsådda arealer en viktig källa till information.

Massmedia, allmänhet och privatpersoner

Uppgifter om höstsådda arealer, med koppling till årets väder, kan ibland vara av intresse för allmänheten. De stora tidningarna samt radio och TV tar upp statistiken i första hand om det är rekord eller katastrof.

Lantbrukstidningarna och de lokala tidningarna skriver om resultaten mera regelbundet. Det är då angeläget med analys av orsaker till ökning respektive minskning av arealerna. För lokaltidningarna önskas statistik på så låg regional nivå som möjligt.

2.2 Internationell användning

EUROSTAT

Ingen formell EU-reglering enligt gällande förordning, men i skördeförordningen som för Sveriges del börjar gälla från och med år 2012 blir rapporteringen obligatorisk.

För kommissionen är det viktigt att få information om årets skörd så tidigt som möjligt. Den första indikationen kommer via de höstsådda arealerna. Kommissionen använder arealerna vid beslut om och utvärdering av den gemensamma jordbrukspolitiken. För Eurostat räcker det att få informationen efter årsskiftet. Rapportering till Eurostat sker en gång per år via en särskild internetsida.

Övriga internationella användare

Förfrågningar kommer ibland från internationella marknadsaktörer.

3. Uppgiftsinsamling

3.1 Population och ram

Den population som en viss undersökning är tänkt att studera kallas för *målpopulation*. För att kunna undersöka målpopulationen måste dess enheter finnas i en s.k. *rampopulation*. Skördestatistikens rampopulation utgjordes av de företag som fanns med i Jordbruksverkets administrativa register för arealbaserade stöd i slutet av juni 2011.

Målpopulationen för skördestatistiken är de jordbruksföretag som brukade mer än 2,0 hektar åkermark eller innehade stora djurbesättningar eller arealer för trädgårdsproduktion, oavsett om de sökt stöd eller inte. Företag som inte söker stöd finns dock inte med i rampopulationen och kan därmed inte komma med i undersökningen om höstsådda arealer.

Urvalspopulationen är en delmängd av Jordbruksverkets administrativa register för arealbaserade stöd och utgörs av jordbruksföretag med mer än 5,0 hektar åkermark. Gränsen på 5,0 hektar åkermark har använts sedan år 1989. Dessförinnan var motsvarande gräns 2,0 hektar åkermark. Från och med 2001 års skördeundersökning används det aktuella årets uppgifter om jordbruksföretag och grödarealer som underlag för urvalet.

Inom undersökningen om skörd av spannmål, trindsäd och oljeväxter används även kriteriet minst 0,3 hektar av undersökningsgrödorna. De ovan nämnda gränserna är satta så att de ska tillfredställa både uppgiftslämnare och statistikanvändare. Om gränserna sätts för lågt kommer flera mindre företag med i undersökningen, t.ex. sådana som ser sin odling som en hobbyverksamhet. Om gränsen istället sätts alltför högt kommer många små företag att falla bort, särskilt i de regioner som domineras av skogsbygder där företagen vanligen är mindre. Detta kan i sin tur påverka den regionala statistikens kvalitet negativt.

3.2 Urvalsförfarande

Skörd av spannmål, trindsäd och oljeväxter

Landet är indelat i 106 skördeområden (SKO), i första hand avsedda att ligga till grund för skördestatistiken. Huvudprincipen för indelningen har varit att bilda områden som är så homogena som möjligt beträffande skördeavkastningen. Dessutom har hänsyn tagits till klimat, jordart, topografi och odlingsinriktning.

Skördeområde 2019, 2319, 2419, 2519 samt 2521 undersöks inte. Dessa är SKO i fjällområden med ingen eller mycket liten odling av undersökningsgrödorna. Totalt omfattade urvalspopulationen 29 451 företag fördelade på 101 SKO.

Företagen i urvalsramen stratifieras efter SKO. För varje företag beräknas ett storleksmått baserat på företagets grödarealer i förhållande till skördeområdets totala åkerareal.

Urvalsstorleken i varje stratum bestäms i två steg. I det första steget fördelas det totala antalet observationer på län, proportionellt mot länets andel av den totala arealen av undersökningsgrödorna i riket, med restriktionen att antal observationer per län ska ligga mellan 50 och 650. I det andra steget fördelas länets tilldelade observationer ut på SKO

proportionellt mot skördeområdets andel av länets totala areal av undersökningsgrödorna. Här föreligger restriktionen att antal obs per SKO ska vara minst 10 och maximalt 100. Viss avvikelser förekommer eftersom läns- och SKO-gränser inte sammanfaller. Överskjutande observationer flyttas i så fall över på de SKO som har minst antal observationer.

Urvalet i varje stratum dras enligt pareto π ps. Metoden beskrivs utförligt i bland annat R&D report 2000:6 *A user's guide to pareto π ps sampling*.

Från och med 2002 års urval har antalet uttagna företag utökats i de län där många lantbrukare skördar hela stråsädesarealen som grönfoder. Denna åtgärd har vidtagits för att i dessa län få med fler gårdar där det även förekommit tröskning av spannmål.

För 2011 års undersökning uttogs totalt 4 382 jordbruksföretag. Ett underurval av de 4 382 jordbruksföretagen om 1 095 st togs ut för en preliminär beräkning på riksnivå.

Höstsådda arealer

I undersökningen av höstsådda arealer används ett delurval av det urval som används vid undersökningen av skördens storlek av spannmål, trindsäd och oljeväxter samt urvalet för ekologisk skörd av spannmål, trindsäd och oljeväxter. Intervjun gällande höstsådden omfattar endast företag i Götaland, Svealand samt Gävleborgs län. De fyra nordligaste länen har uteslutits därför att höstsädd där endast förekommer i obetydlig omfattning. År 2011 utvaldes 3 975 jordbruksföretag för undersökningen av den totala höstsådda arealen. Urvalet för ekologisk höstsädd bestod av 1 672 företag.

3.3 Mätinstrument

Datainsamlingen sker genom att de utvalda jordbrukarna lämnar sina uppgifter på en särskild internetsida eller genom telefonintervjuer utförda av SCB:s intervjuare. De jordbruksföretag som är uttagna i urvalet för höstsådda arealer (och skörd av spannmål, trindsäd och oljeväxter) får i slutet av augusti eller början av september ett brev med information om att de är med i årets undersökning. De gårdar som enbart är uttagna i urvalet för skörd från ekologisk odling och ekologisk höstsädd får ett särskilt informationsbrev där detta framgår. Gårdar som även är uttagna i gödselmedelsundersökningen får ett informationsbrev som också beskriver den undersökningen. I början av oktober får samtliga uttagna jordbruksföretag ett brev med ett personligt lösenord till en egen internetsida. Där ombeds lantbrukarna att skicka in uppgifterna så snart som möjligt, dock senast ett visst datum. Jordbrukare som inte svarar via internet kontaktas per telefon. Vilka uppgifter som samlas in framgår av de följande webbformulären.

Skörden 2011

Varje år samlar SCB in uppgifter om skördens storlek för olika grödor. Ditt företag är ett av de 4 000 jordbruksföretag som valts ut till den här undersökningen.

Så här går det till

Uppgifterna kan lämnas via internet eller per telefon. I början av oktober skickar vi ut det lösenord som behövs för att kunna lämna uppgifterna via internet. Om du inte kan eller vill lämna uppgifter via internet, så blir du kontaktad av en intervjuare som hämtar in uppgifterna per telefon. Frågorna handlar om:

- årets skörd av spannmål, ärtor, åkerbönor, oljevaxter (i undantagsfall även skörd av potatis och slättervall)
- vattenhalt för den kvantitet som redovisas
- ekologisk odling
- obärgade arealer
- höstsådda arealer.

Det kan underlätta om du har noteringar om hur stora kvantiteter som har skördats av varje gröda. För sålda skördeprodukter ber vi att du hämtar uppgifterna från avräkningsbeskeden.

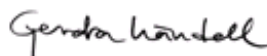
Dina svar är skyddade

Alla lämnade uppgifter för enskilda företag är sekretessbelagda. Det är du själv som avgör om du vill delta, men för att det ska bli säkra resultat är det viktigt att alla medverkar. På nästa sida kan du läsa mer om hur resultaten används.

Har du frågor om undersökningen är du välkommen att ringa till: Gerd Schanche, tfn 019-17 67 35, Gerda Ländell, tfn 019-17 68 07 eller Daniel Persson, tfn 019-17 67 54. Vårt faxnummer är 019-17 70 88.

Tack på förhand för din medverkan!

Med vänliga hälsningar



Gerda Ländell

Om uppgiftslämnandet

Uppgifterna som lämnas skyddas enligt 24 kap. 8 § offentlighets- och sekretesslagen (2009:400). Vid publicering kommer inga enskilda jordbruksföretag att kunna identifieras. Samråd har skett med Näringslivets Regelnämnd (NNR).



Statistiska centralbyrån
Statistics Sweden

www.scb.se

Kontakta oss gärna

Telefon: 019-17 60 00, begär Skördeundersökningen
E-post: gerd.schanche@scb.se
Postadress: SCB, Lantbruksenheten
701 89 Örebro

Visste du att...

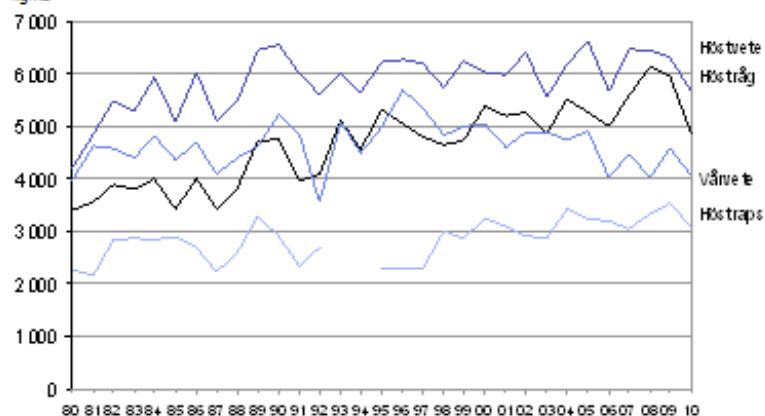
- nästan hälften av landets havreskörd kom från Västra Götalands län förra året
- hektarskördarna av ärtor och åkerbönor var på samma nivå i flera av länen
- på riksnivå gav alla spannmåls-, trindsädes- och oljeväxtgrödor lägre avkastning under 2010 än under 2009

Resultaten kommer till användning

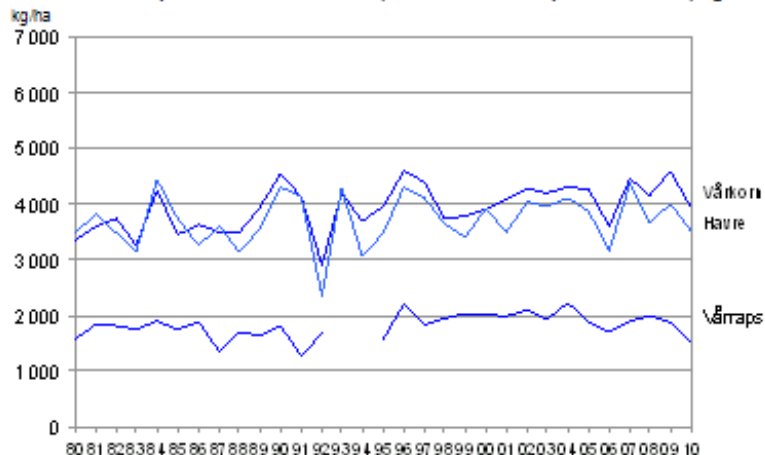
Skördestatistiken används för planering av handel och export, marknadsbedömningar, ekonomiska kalkyler inom jordbrukssektorn, beräkning av normskördar, försörjningsbalansberäkningar och för uppföljning av jordbrukspolitiska beslut. Resultaten används även inom rådgivning, forskning och utbildning samt för internationell rapportering, bland annat till EU.

Idiagrammen visar hektarskördar för några spannmålsgrödor och oljeväxtgrödor på riksnivå. Uppgifter på lämsnivå finns redovisade på Jordbruksverkets och SCB:s webbplatser (www.jordbruksverket.se och www.scb.se). Där finns även resultat för fler grödor. Statistiken tas fram av SCB på uppdrag av Jordbruksverket.

Hektarskördar på riksnivå av höstvet¹, vårvete¹, höstråg¹ och höstraps² 1980–2010, kg/ha



Hektarskördar på riksnivå av vårkorn¹, havre¹ och vårraps² 1980–2010, kg/ha



1) Vattenhalt 14,0 procent.

2) Vattenhalt 9,0 procent. Statistik om hektarskördar för höstraps och vårraps saknas för åren 1980-1994.

Skörden 2011 – ekologisk odling

Varje år samlar SCB in uppgifter om skördens storlek för olika grödor. Ditt företag har valts ut för en undersökning om skörd vid ekologisk odling.

Så här går det till

Uppgifterna kan lämnas via internet eller per telefon. I början av oktober skickar vi ut det lösenord som behövs för att kunna lämna uppgifterna via internet. Om du inte kan eller vill lämna uppgifter via internet, så blir du kontaktad av en intervjuare som hämtar in uppgifterna per telefon. Frågorna handlar om:

- årets skörd av spannmål, ärter, äkerbönor, oljevaxter på den ekologiskt odlade arealen (i undantagsfall även skörd av ekologiskt odlad potatis och slåttervall)
- vattenhalt för den kvantitet som redovisas
- obärgade arealer
- höstsådda arealer som ska odlas ekologiskt nästa år.

Det kan underlätta om du har noteringar om hur stora kvantiteter som har skördats av varje gröda. För sålda skördeprodukter ber vi att du hämtar uppgifterna från avräkningsbeskeden.

Dina svar är skyddade

Alla lämnade uppgifter för enskilda företag är sekretessbelagda. Det är du själv som avgör om du vill delta, men för att det ska bli säkra resultat är det viktigt att alla medverkar. På nästa sida kan du läsa mer om hur resultaten används.

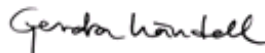
Har du frågor om undersökningen är du välkommen att ringa till:

Gerd Schanche, tfn 019-17 67 35, Gerda Ländell, tfn 019-17 68 07 eller

Daniel Persson, tfn 019-17 67 54. Vårt faxnummer är 019-17 70 88.

Tack på förhand för din medverkan!

Med vänliga hälsningar



Gerda Ländell

Om uppgiftslämnandet

Uppgifterna som lämnas skyddas enligt 24 kap. 8 § offentlighets- och sekretesslagen (2009:400). Vid publicering kommer inga enskilda jordbruksföretag att kunna identifieras. Samråd har skett med Näringslivets Regelnämnd (NNR).



Statistiska centralbyrån
Statistics Sweden

www.scb.se

Kontakta oss gärna

Telefon: 019-17 60 00, begär Skördeundersökningen

E-post: gerd.schanche@scb.se

Postadress: SCB, Lantbruksenheten
701 89 Örebro

Visste du att...

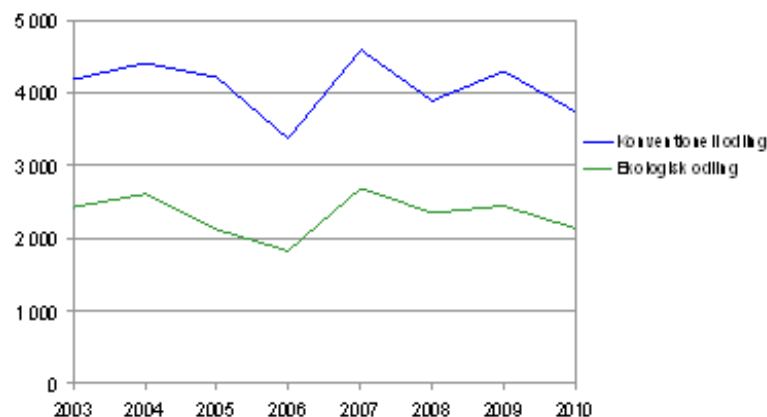
- mer än fyra procent av spannmålsskörden var ekologiskt odlad under 2010
- en fjärdedel av den ekologiskt odlade spannmålsskörden var havre
- skördenivåerna per hektar var ofta låga både inom ekologisk och konventionell odling förra året

Resultaten kommer till användning

Skördestatistiken för den ekologiska odlingen används för planering av handel och export, marknadsbedömningar, ekonomiska kalkyler inom jordbrukssektorn och för uppföljning av jordbrukspolitiska beslut. Resultaten används även inom rådgivning, forskning och utbildning samt för internationell rapportering.

Diagrammet visar att på riks nivå har ekologisk odling av havre gett hektarskördar på omkring 50-60 procent av motsvarande konventionella skördenivåer. Uppgifter om skörd per hektar för ekologiskt odlade grödor för län och produktionsområden redovisas på Jordbruksverkets och SCB:s webbplatser (www.jordbruksverket.se och www.scb.se). Där görs även jämförelser med skördenivåer för konventionell odling. Resultat finns från och med år 2003. Statistiken tas fram av SCB på uppdrag av Jordbruksverket.

Hektarskördar på riks nivå av havre¹ vid ekologisk² och konventionell odling 2003–2010, kg/ha



1) Vattenhalt 14,0 procent.

2) Ekologisk odling med miljöersättning för ekologiska produktionsformer.

Oktober 2011

Skörden 2011

Ditt jordbruksföretag är med i en undersökning om årets skörd.

Svara via internet

Skicka in uppgifterna snarast möjligt,
dock senast 21 oktober.

Logga in på <http://www.skord2011.scb.se>

Användarid:	Verdana 11
Lösenord:	Verdana 11

Vilka grödor det handlar om framgår av informationen på webbsidan.

eller per telefon...

Om du inte kan lämna uppgifter via internet blir du om någon eller några veckor kontaktad av en intervjuare som hämtar in uppgifterna per telefon.

Har du frågor om undersökningen är du välkommen att ringa till
Gerd Schanche, tfn 019-17 67 35, Daniel Persson, tfn 019-17 67 54
Gerda Ländell, tfn 019-17 68 07 eller Gunnel Wahlstedt, tfn 019-17 62 45.
Vårt faxnummer är 019-17 70 88.

Tack på förhand för din medverkan!

Med vänliga hälsningar



Gerda Ländell

Om uppgiftslämnandet

Uppgifterna som lämnas skyddas enligt 24 kap. 8 § offentlighets- och sekretesslagen (2009:400). Vid publicering kommer inga enskilda jordbruksföretag att kunna identifieras. Samråd har skett med Näringslivets Regelnämnd (NNR).



Statistiska centralbyrån
Statistics Sweden

www.scb.se

Kontakta oss gärna

Telefon: 019-17 60 00, begär Skördeunder-
sökningen

E-post: gerd.schanche@scb.se

E-post: gerda.landell@scb.se

Postadress: SCB, Lantbruksenheten
701 89 Örebro

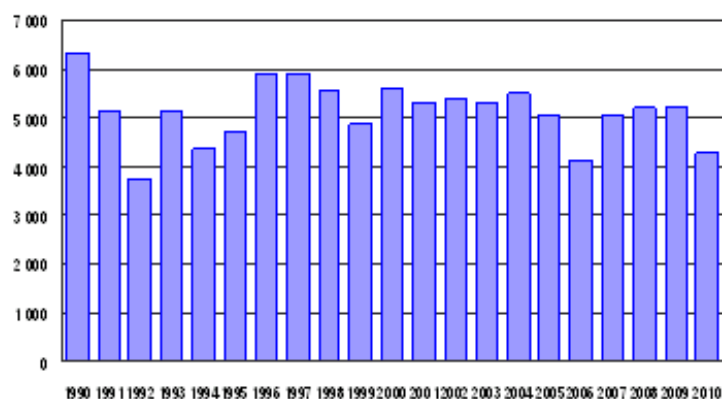
Resultaten används på många sätt

Skördestatistiken används för planering av handel och export, marknadsbedömningar, ekonomiska kalkyler inom jordbrukssektorn, beräkning av normskördar, områdesindelning, försörjningsbalansberäkningar och för uppföljning av jordbrukspolitiska beslut. Resultaten används även inom rådgivning, forskning och utbildning samt för internationell rapportering, bland annat till EU. Det är du själv som avgör om du vill delta vid insamlingen av underlaget, men för att det ska bli säkra resultat är det viktigt att alla medverkar.

Idiagrammen visas de totala skördarna av spannmål samt raps och rybs från år 1990 och framåt. År 1992 var ett extremt torrår och även under år 2006 var sommaren alltför torr och varm, särskilt i de södra och sydöstra delarna av landet. Uppgifter på länsnivå finns redovisade på Jordbruksverkets och SCB:s webbplatser (www.jordbruksverket.se och www.scb.se). Där finns även resultat för olika grödor och redovisning av skördenivåer för ekologisk och konventionell odling. Statistiken tas fram av SCB på uppdrag av Jordbruksverket.

Totala spannmålsskördar¹ under åren 1990–2010

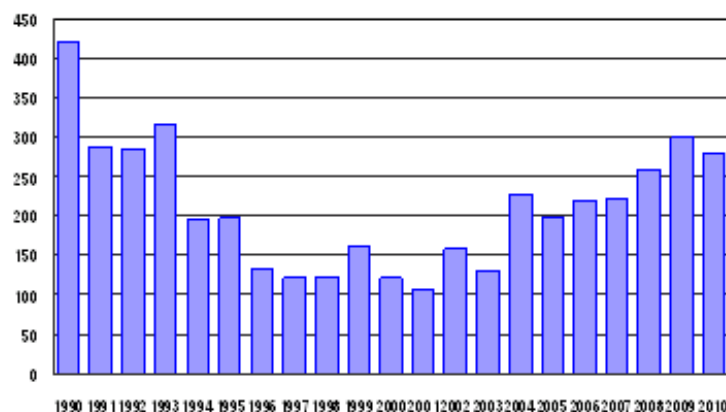
Tusentals ton



1) Vattenhalt 14,0 procent.

Totala skördar av raps och rybs¹ under åren 1990–2010

Tusentals ton



1) Vattenhalt 9,0 procent.

Namn: ÄNGBACKE VALLE

SCBid: 831

Lämna uppgifter snarast dock
senast den 14 november 2011

Höstsådd areal 2011

(Tillarrenderad areal ska tas med. Utarrenderad areal ska inte tas med)

För hela den brukade arealen

Därav ekologisk höstsådd areal
(Med ekologisk odling avses här både
certifierad och ej certifierad ekologisk areal)

Ingen höstsådd areal

Ingen ekologisk höstsådd areal

Gröda	Areal hektar	Ingen höstsådd	Gröda	Areal hektar	Ingen höstsådd
Höstvete		<input type="checkbox"/>	Höstvete		<input type="checkbox"/>
Höstråg		<input type="checkbox"/>	Höstråg		<input type="checkbox"/>
Höstkorn		<input type="checkbox"/>	Höstkorn		<input type="checkbox"/>
Rågvete		<input type="checkbox"/>	Rågvete		<input type="checkbox"/>
Höstraps		<input type="checkbox"/>	Höstraps		<input type="checkbox"/>
Höstrybs		<input type="checkbox"/>	Höstrybs		<input type="checkbox"/>
Summa	0,00		Summa	0,00	

Kommentar brukare

Kommentar intervjuare (Max 300 tecken sparas)

Kommentar SCB

Spara

Skicka in

Skriv ut

Företag

Bortfall

Startsida Brukare

Spannmål, trindsäd och oljevaxter

Höstsådda arealer

Slåttervall

Namn: **ÄNGBACKE VALLE**

SCBid: 4570

Lämna uppgifter snarast dock
senast den 14 november 2011

Höstsådd areal 2011

(Tillarrenderad areal ska tas med. Utarrenderad areal ska inte tas med)

För hela den ekologiskt brukade arealen

Ingen ekologisk höstsådd areal

Gröda	Areal hektar <small>i</small>	Ingen höstsådd <small>i</small>
Höstvete		<input type="checkbox"/>
Höstråg		<input type="checkbox"/>
Höstkorn		<input type="checkbox"/>
Rågsvete		<input type="checkbox"/>
Höstraps		<input type="checkbox"/>
Höstrybs		<input type="checkbox"/>
Summa	0,00	

Kommentar brukare

Kommentar intervjuare (Max 300 tecken sparas)

Kommentar SCB

Spara

Skicka in

Skriv ut

3.4 Insamlingsförfarande

De lantbrukare som inte skickar in uppgifterna via internet intervjuas per telefon. Varje år timanställs externt uppemot 30 lantbrukskunniga intervjuare för detta ändamål. Dessutom medverkar cirka 10 av SCB:s regionala intervjuare som har lantbrukserfarenhet. Utbildning av intervjuarna sker bland annat genom att de i god tid innan arbetet börjar får prova en testversion av webbsystemet hemma i sin egen dator, samt vid en heldagskurs i Örebro. Intervjuarbetet utförs enligt detaljerade instruktioner.

Intervjuarna registrerar uppgifterna på den aktuella lantbrukarens webbsida i samband med att intervjun genomförs. Intervjuarnas version av systemet har något fler funktioner än lantbrukarnas version. Webbsystemet beskrivs i detalj i intervjuarnas instruktion. Lantbrukarna kan genom att peka med musen få fram beskrivande text för olika variabler och de kan dessutom klicka på en länk till en mer omfattande instruktion, som också går att skriva ut.

De olika delundersökningarna (höstsådda arealer respektive skördeundersökningarna) har olika datum då uppgifterna senast ska vara inskickade, beroende på när statistiken ska publiceras och hur sent grödorna normalt skördas.

Intervjuarna gör en rimlighetsbedömning av de insamlade uppgifterna i samband med intervjun. Vid SCB sker manuell och maskinell granskning. Om uppgifterna är ofullständiga eller oklara ombeds intervjuarna att ta kontakt med de aktuella lantbrukarna. Det kan både gälla resultat som lantbrukaren skickat in direkt via internet och uppgifter som intervjuaren själv registrerat.

Omkring 25 procent av lantbrukarna skickade under 2011 in sina uppgifter via internet, utan att det behövdes någon återkontakt på grund av oklarheter. Diagrammet nedan visar andelen inkomna blanketter via internet (brukare) och telefon (intervjuare).



3.5 Åtgärder för förenklad uppgiftslämnande

Samråd om undersökningens uppläggning sker med Näringslivets regelnämnd. Än viktigare är kanske att webbsystemet för insamling kontinuerligt förbättras efter förslag från de intervjuare som arbetar med insamlingen. Sådan feedback erhålls efterhand under hösten i

samband med insamlingsarbetet och intervjuarna får i december också en utvärdering där de kan förmedla sina och lantbrukarnas synpunkter på systemet.

Insamlingsarbetet planeras så att en och samma intervjuare kontaktar jordbruksföretaget i de fall företaget är uttaget i flera skörde-, höstsådda arealer- eller miljöundersökningar. Det leder till att antalet tillfällen då uppgiftslämnaren behöver bli störd minskar. Själva kontaktskapandet blir också enklare och snabbare. De intervjuare som arbetar med insamlingen är kunniga inom jordbruksområdet och har också regional anknytning.

Tidpunkten för insamlingen är under höstmånaderna som är en arbetsintensiv period för lantbrukarna. I och med att EU:s förordning för skördestatistik kräver resultatredovisning under hösten går det dock inte att senarelägga uppgiftsinsamlingen av höstsådda arealer – som är integrerad med uppgiftsinsamlingen om skörd. Uppgifterna om höstsådda arealer är också eftertraktade av de svenska statistikanvändarna tidigt under hösten.

Vid urvalsdragningen används register som är aktuella för året. Därmed kontaktas enbart jordbruksföretag som är i drift under året. De olika jordbruksundersökningarna samordnas vid uppgiftsinsamlingen och vid utskicket av informationsbrev.

4. Statistisk bearbetning och redovisning

4.1 Skattningar, modeller, beräkningar

Odling av höstsådda grödor har inte undersökts på företag som har upp till 5,0 hektar åkermark. Höstsådden på dessa utgör dock en liten andel av den totala höstsådden i landet. Undersökningspopulationen utgörs av jordbruksföretag som har mer än 5,0 hektar åkermark.

I samband med insamlingen granskas uppgifterna av lantbrukskunniga personer vid SCB. Vilka grödor och arealer som bör anses vara rimliga varierar både med årsmånen och med det skördeområde som gården är belägen i. I bearbetningsprogrammet finns även vissa fasta granskningskriterier.

När de första beräkningsresultaten finns tillgängliga granskas uppgifter med höga medelfel. På länsnivå jämförs arealerna med motsvarande uppgifter från föregående år och med femårsgenomsnittet.

Inget försök görs att korrigera för undertäckningen. Den är dock liten i detta fall. Övertäckningen hanteras direkt i estimationen där antagandet görs att övertäckningsandelen är lika stor i populationen som andelen övertäckning i urvalet.

Bortfallsuppräknings görs inom varje SKO med antagandet att bortfallet i genomsnitt har samma areal per företag som de svarande företagen.

4.2 Redovisning

Statistiken publiceras årligen i ett Statistiskt meddelande (SM-serie JO 18). SM:et innehåller kommentarer, diagram och tabeller, fakta om statistiken samt en engelsk sammanfattning. Resultaten publiceras också i form av ett pressmeddelande. Höstsådda arealer avseende år 2011 publicerades den 30 november 2011.

Publiceringen sker på Jordbruksverkets webbplats www.sjv.se under Statistik och på SCB:s webbplats www.scb.se under Jord- och skogsbruk, fiske. De som kostnadsfritt önskar erhålla SM med jordbruksstatistik i pdf-format per e-post, kan anmäla det till statistik@sjv.se.

SCB rapporterar statistiken till Eurostat efter årsskiftet. Eurostat publicerar därefter statistiken i sin databas:

http://epp.eurostat.ec.europa.eu/portal/page/portal/statistics/search_database

4.3 Kvaliteten i redovisade data

Kvaliteten på statistiken kan bero på en eller flera av följande felkällor:

- Täckningsfel (under- och övertäckning)
- Urvalsfel
- Mätfel
- Bearbetningsfel
- Bortfall

Av dessa fel torde i första hand urvalsfelen men till viss del även mätfelen påverka tillförlitligheten i skördestatistiken.

Täckningsfel förekommer då målpopulationen och rampopulationen skiljer sig åt. Det finns två typer av täckningsfel, *övertäckning* och *undertäckning*. Övertäckning förekommer då en del av de företag som ingår i rampopulationen inte ingår i målpopulationen. Undertäckning uppstår om en del av de företag som ingår i målpopulationen inte ingår i rampopulationen.

Mellan tidpunkten för urvalsramens upprättande och undersökningstillfället kan förändringar ske i företagsbeståndet. Nystartade företag utgör undertäckning och företag som upphört eller inte odlar grödan utgör övertäckning. Tidigare år, då urvalsramen utgjordes av föregående års Lantbruksregister, uppgick antalet nystartade företag till cirka 1 procent av undersökningspopulationen. Antalet företag som upphört eller som inte odlat undersökningsgrödorna uppgick under dessa år till cirka 5 procent. Från och med 2001 års undersökning används årets aktuella uppgifter om jordbruksföretagens arealer som underlag för urvalet. Detta medför att denna undertäckning minskats till en marginell nivå. För undersökningen om höstsådda arealer var övertäckningen 2,5 procent (99 företag). Övertäckningen bedöms påverka resultaten i mycket liten utsträckning.

Arealer vid jordbruksföretag som inte ansöker om arealbaserade stöd utgör en annan typ av undertäckning. Arealer på jordbruksföretag som inte ansöker om arealbaserade stöd bedöms för de aktuella undersökningsgrödorna vara av liten betydelse. Den övervägande delen av åkerarealen på jordbruksföretag som inte söker stöd bedöms vara vall och outnyttjad åkermark.

Urvalsfel uppkommer genom att endast en del av de jordbruksföretag som odlar de aktuella grödorna ingår i undersökningen. Som mått på tillförlitligheten anges det relativa medelfelet uttryckt i procent av den skattade arealen. Medelfelet avspeglar främst urvalsfel och effekten av andra slumpmässiga fel, däremot inte systematiska fel såsom täckningsfel eller mätfel. Med hjälp av medelfelet kan ett konfidensintervall beräknas på följande sätt.

För en skattad areal på exempelvis 50 000 hektar och ett medelfel på 3,0 procent (1 500 hektar) kan man med liten felrisk (5 procent) säga att intervallet $50\,000 + 2 \times 1\,500$ (det redovisade värdet \pm det dubbla medelfelet), dvs. 47 000 – 53 000 hektar, innesluter den verkliga arealen. Resultat med större medelfel än 35 procent eller där antalet observationer understiger 10 redovisas inte på grund av stor osäkerhet.

Mätfel kan förekomma om lantbrukarna lämnar felaktiga arealuppgifter. Uppgiftslämnarfel och eventuella intervjuareffekter kan inte kvantifieras.

Bearbetningsfel undviks genom att kontroller görs både på mikronivå och makronivå och genom att standardiserade bearbetningsprogram används. Säkerheten i bearbetningsprocessen bedöms vara god.

Bortfallet av jordbruksföretag i undersökningen höstsådda arealer blev 7,5 procent under 2011. Bortfallet är således tämligen litet och har vid kontroll visat sig vara förhållandevis jämnt fördelat mellan olika typer av jordbruksföretag. Det bedöms inte leda till några systematiska fel.

5. Utvärdering och uppföljning

5.1 Ifylld utvärderingsmall

kriterie	CoP indikator	Fråga	Beskrivning	Ja	Nej	Delvis	Ej aktuellt	Kommentar
A2, C5	8.2/9.1/9.5	1.	Har metod för uppgiftsinsamling samt enkätfrågor och/eller intervjufrågor noggrant övervägts i syfte att göra uppgiftslämnandet så enkelt som möjligt? (4§ förordningen om officiell statistik)	x				
A2, C7	9.2	2.	Har tidsåtgången och kostnaden för uppgiftslämnarna uppskattats? (4§ förordningen om officiell statistik)	x				Uppskattningen av tidsåtgång bygger på underlag från tidigare år. Kostnaden har inte uppskattats.
A2		3.	Om uppgifter samlas in från kommuner eller privata näringsidkare: Har samråd skett enligt 3§ samrådsförordningen (1982:668). I praktiken; Har samråd skett med NNR, Kommunförbund etc?	x				Gemensamt samråd för många undersökningar skickas av SCB centralt.
		4.	<i>Har uppgiftslämnarna fått information om följande? (7§ förordningen om officiell statistik)</i>					
A2		4a	Ändamål med uppgiftsinsamlingen	x				Anges i missiv till uttagna lantbrukare.
A2	2.1/2.3	4b	Vilken lag/förordning/föreskrift som reglerar skyldighet att lämna uppgifter				x	Ej skyldighet att lämna uppgifter. Ej reglering i någon förordning.
A2	2.3	4c	Om uppgiftslämnandet är frivilligt	x				Anges i missiv till uttagna lantbrukare.
A2		4d	Av vem och/eller på vems uppdrag samlas uppgifterna in	x				Anges i missiv till uttagna lantbrukare.

A2		4e	Om samråd skett med NNR eller annan organisation som företräder uppgiftslämnarna	x				Anges i missiv till uttagna lantbrukare.
A2	2.2/5.1/5.2/5.4/5.5	4f	Vilka bestämmelser om sekretess i sekretesslagen (1980:100) som kan bli tillämpliga på de insamlade uppgifterna	x				Anges i missiv till uttagna lantbrukare.
A2	2.2/5.5	4g	Vad som gäller om uppgifternas bevarande		x			
A2	2.3	4h	Eventuella påföljder om uppgifterna inte lämnas				x	Frivilligt att lämna uppgifter.
A2		4i	Andra förhållanden som är av betydelse i sammanhanget, såsom den enskildes rätt att ansöka information och få rättelse	x				Om respondenten tycker att han/hon behöver mer information anges i missiv telefonnummer att ringa.
A1	5.3/5.5/5.6	5.	Finns rutiner för prövning av utlämnande av uppgifter ur sekretesssynpunkt (får vi lämna ut uppgifterna och i så fall på vilket sätt)? (9 kap 4§ sekretesslagen 1980:100)	x				Rutiner för prövning av utlämnande av uppgifter finns.
A1		6.	Finns rutiner för att förhindra att den officiella statistiken kan sammanföras med andra uppgifter i syfte att utröna den enskildes identitet? (6§ lagen om den officiella statistiken)	x				
		7.	<i>Har alla möjligheter att minska uppgiftslämnarbördan tagits tillvara?</i>					
C5/19	6.1/6.2/8.3/9.1/9.5/9.6/10.2/10.3/10.4	7a.	Finns en analys över möjligheten att minska urvalet?	x				För urvalet av höstsådda arealer har sådan analys gjorts. Testkörning med mindre urval har skickats till SJV m.a.p. minskad uppgiftslämnarbörda.
C5/19	6.1/6.2/9.6	7b.	Finns en analys över möjligheten till urvalssamordning?	x				Ja, samordning sker med olika undersökningar gällande miljön.

C5/19	8.3/9.1/9.2	7c.	Finns en analys över möjligheten att minska antalet variabler?	x				Årligen inför revidering av årets blankett.
C5/19	9.2	7d.	Har en analys gjorts avseende möjligheten att skicka ut enkäten så att den i tiden passar uppgiftslämnarna?	x				EU kräver att uppgifterna samlas in under hösten.
C5/19	9.3/10.2	7e.	Kan uppgiftslämnarna besvara blanketten elektroniskt?	x				Ja, även möjlighet till utskrift av lämnade svar finns.
C4/19	8.1/9.3/9.5/9.6/10.3/10.4	7f.	Finns en analys gjord över möjligheten att använda administrativa data	x				
A1	2.2/5	8.	Har skriftligt avtal upprättats mellan myndigheten och handläggaren om behandling av personuppgifter? (30§ PuL)	x				Ja, gäller både anställda på SCB och tillfälligt anställda intervjuare.

Användarbehov

A1	1.6	9.	Används beteckningen "Sveriges officiella statistik eller symbolen för officiell statistik i rapporten där statistiken publiceras? (4§ lagen om officiell statistik)	x				
A3		10.	Har statistiken publicerats så snart den är framställd? (3§ SCB-FS 2002:16)	x				
A3	6.5/13.1/13.2/13.3	11.	Har statistiken publicerats i rätt tid enligt ursprunglig publiceringsplan? Om JA gå vidare till fråga 4 (6§ SCB-FS 2002:16)	x				
A3	6.5/13.1/13.2/13.3	11.	Har statistiken publicerats i rätt tid enligt ursprunglig publiceringsplan? Om JA gå vidare till fråga 4 (6§ SCB-FS 2002:16)	x				

A3	6.5/13.4	12.	Om tidpunkt för publicering ändrats, har publiceringsplanen uppdaterats? (6§ SCB-FS 2002:16)				x	
		13.	Finns översättning till engelska i sådan utsträckning att engelsktalande användare kan bilda sig en uppfattning om statistikens huvudinnehåll? (1§ SCB-FS 2002:16)					
		13a	Har följande översatts:					
A3		13b.	Titel	x				
A3		13c	Beteckning SOS		x			
A3		13d	Tabellförteckning	x				
A3		13f	Tabellrubrik	x				
A3		13g	Sammanfattning	x				
A3		13h	List of terms	x				
A4	6.4/15.6	14.	Har "Beskrivning av statistiken" upprättats och publicerats? (13§ förordningen om officiell statistik samt 1§ SCB-FS 2002:16)	x				
A4	6.4	15.	Har "Beskrivning av statistiken" publicerats samtidigt som den officiella statistiken? (13§ förordningen om officiell statistik samt 1§ SCB-FS 2002:16)	x				
A3		16.	Innehåller den publicerade rapporten uppgifter om tidigare publicering av statistiken? Om inte uppenbart onödigt. (4§ SCB-FS 2002:16)	x				
A2		17.	Är den individbaserade statistiken könsuppdelad? (14§ förordningen om officiell statistik)				x	

A3		18.	Finns dokumentation i sådan omfattning att framtida användning och bevarande av datamaterial underlättas? (3§ SCB-FS 2002:16)	x				
A2		19.	Har riksarkivet underrättats om förestående gallring? (12§ Statistikförordningen)		x			
A1		20.	Har icke gallrat material överlämnats till en arkiveringsmyndighet? (19§ Statistiklagen)			x		
B2		21.	Är de viktigaste användarna dokumenterade?	x				
B1	11.1/15.6	22.	Framgår det tydligt i "Beskrivningen av statistiken" hur den kan användas?	x				
B3	11.1/11.2	23.	Har hänsyn tagits till användarnas behov och önskemål gällande statistikens utformning?	x				Har tagits hänsyn till samtal med användare.
B3	11.1	24.	Sker uppföljning av användarnas behov kontinuerligt (årligen eller annat)?	x				Ja, via användarråd och via förfrågningar från användare.
B4	11.1/11.3	25.	Inhämtas synpunkter på användarnas behov av förändring av statistiken?	x				Ja, via användarråd och via förfrågningar från användare.
B2	1.6	26.	Framgår det för användarna vad som är Officiell Statistik?	x				
B2		27.	Är den engelska översättningen av SM:et tillräcklig för icke-svenskspråkiga användare?	x				
C11/I6	6.3	28.	Dokumenteras de fel som upptäcks i redan publicerade data?	x				
C11/I6		29	Åtgärdas fel som upptäcks enligt ROS riktlinjer	x				
I6	6.6	30.	Får alla användare tillgång till statistiken samtidigt	x				

C2	9.6	31.	Vad har gjort för att underlätta sam användning av statistiken?					
C2	14.3	31a	Används svensk lantbrukstypologi vid publicering (storleksindelning efter hektar ingår här)		x			
C2	14.3	31b.	Används EU:s typologi vid publicering		x			
C2	14.3	31c.	Används svensk nationell typologi vid publicering		x			
C2	14.3/7.4	31d.	Används annan/egen typologi vid klassificering		x			
C2	14.3	31e.	Anges relevanta standarder på ett sådant sätt att sam användbarheten underlättas?	x				
C11		32.	Finns mätinstrumentet allmänt tillgängligt?	x				
C11		33.	Finns administrativa register som används dokumenterade?	x				
C1	7.1	34.	Anges relevanta EU-förordningar i beskrivningen av statistiken?				x	
C1	1.7/4.1-4.5/6.5/7.1/7.3/8.3/13.1/13.2	35.	Följs EU:s förordningar och direktiv vad gäller innehåll, kvalitet och tidhållning?				x	Formell EU-förordning fr.o.m. år 2012, men uppgifterna har efterfrågats och skickas även dessförinnan.

Planering och genomförande av undersökningen

C3	1.7/4.5/7.1/7.2/7.7	36.	Har metodexpertis bedömt/utvecklat/rådfrågats vad gäller vald statistisk metod?	x				
C8	1.7/8.1/8.2	37.	Har metodexpertis granskat utformningen av mätinstrumentet?	x				

C8	1.7/8.1/8.2	38	Har mätinstrumentetets utformning granskats av expertis avseende blankettutformning/ kommunikation med jordbrukare eller dylikt?	x				Hit räknas SCB:s jordbrukskunniga intervjuare med mångårig erfarenhet.
C8		39	Är kommentarer avseende dokumentets utformning dokumenterade?	x				
C8	8.2	40.	Är mätinstrumentet testat på en testgrupp av respondenter?	x				
C8		41.	Är testet dokumenterat?	x				
		42.	Har under de senaste tre åren fördjupande kvalitetsstudier gjorts inom något av följande områden?					
C10;l4	1.7/4.1/4.2/4.4/4.5/8.3	42a	Kvalitetsstudie- design av undersökningen		x			
C10;l4	1.7/4.1/4.2/4.4/4.5/7.3/8.1/8.2/8.3/8.4/9.1/9.3/9.5/12.1/12.2	42b	Kvalitetsstudie- datakällor och datainsamling	x				SCB:s mätlabb granskade webbformulären 2009
C10;l4	1.7/4.1/4.2/4.4/4.5/7.1/7.2/8.5/12.1/12.2	42c	Kvalitetsstudie- bearbetning, estimation, analys		x			
C10;l4	6.3/6.5/13.1/13.2/13.4/15.2/15.6	42d	Kvalitetsstudie- publicering,		x			
C10;l4	6.6/11.1/13.3/15.1	42e	Kvalitetsstudie- användarbehov		x			
		43.	Finns dokumentation avseende den senaste produktionsomgången inom följande områden?					

C11	15.6	43a	Dokumentation- design av undersökningen	x				
C11	15.6	43b	Dokumentation- datakällor och datainsamling	x				
C11	15.6	43c	Dokumentation- bearbetning, estimation, analys	x				
C11	6.3/15.6	43d	Dokumentation- publicering,	x				?
C11		43e	Dokumentation- användarbehov	x				?
C11	10		Dokumentation- ekonomiskt utfall	x				
		44.	Finns dokumentation avseende den senaste produktionsomgången inom följande områden?					
C11, I12	1.7/12.2/15.6	44a	Dokumentation- urvalsfel	x				
C11, I12	1.7/12.2/15.6	44b	Dokumentation- svarsfrekvens för undersökningen	x				
C11, I12	1.7/12.2/15.6	44c	Dokumentation- partiellt bortfall				x	
C11, I12	1.7/12.2/15.6	44d	Dokumentation- imputationer				x	
C11, I12	1.7/12.2/15.6	44e	Dokumentation- övertäckning	x				
C11, I12	1.7/12.2/15.6	44f	Dokumentation- undertäckning		x			
C11, I12	1.7/12.2/15.6	44g	Dokumentation- mätfel		x			
		45	Finns process och arbetsbeskrivning/ar för framtagning av statistiken?					
C11		45a	Finns det en tidsplan för framtagningen av den senaste årgången av statistiken?	x				
C11		45b	Finns dokumentation över arbetsgången, t.ex. var data hämtas, nyckelpersoner som kan behöva tillfrågas etc?	x				
C11		45c	Finns dokumentation över föreskriftsprocessen?				x	

C11	1.5	45d	Finns dokumentation avseende IT-uppdatering, IT-utveckling?	x				
C11		45e	Finns någon form av övergripande dokumentation över viktiga flöden för att ta fram statistiken	x				
C12	4.1/4.2/4.4/12.1/12.2	46.	Görs en utvärdering efter varje produktionsomgång?	x				
C11	8.6, 12.3	47	Dokumentera större revisioner av statistiken t.ex. genom att jämförelser bakåt underlättas?	x				
C11	13.5	48	Övervägs publicering av preliminära data där så är lämpligt?				x	
C11	14.1	49	I de fall månadsstatistik/kvartalsstatistik publiceras jämförs dessa resultat med årssiffror?				x	
C11	14.1	50	I de fall som statistik publiceras för olika tidpunkter på ett år t.ex. djurantal, analyseras skillnader före publicering?				x	
C11	14.2	51	Dokumenteras systematiskt skillnader över tid och vad dessa beror på?	x				
C11	14.4	52	Dokumenteras brott i tidsserier?	x				
C11	15.3	53	Jämförs statistik från olika källor där så är lämpligt?	x				
C11	15.4	54	Görs specialstudier om användarna vill ha sådana? Och är dessa tillgängliga för allmänheten?	x				Specialstudier kan genomföras om underlaget är tillräckligt. Dessa är ej tillgängliga för allmänheten.

Registeranvändning För produkter som baseras på register

C11		55	Finns ämnesmässig kunskap om registret avseende registrets syfte, de definitioner som finns i registret etc.	x				
C11		56	Tas sådana kontakter att förändringar i registret är kända i förväg?	x				
C11		57	Har analyser gjorts av de skillnader av variabel definitioner i registret jämfört med de definitioner som önskas i statistiken?	x				
C11		58	Har analyser gjorts av skillnader i population och objektsdefinitioner och hur detta påverkar statistikens kvalitet?	x				
C11		59	Har det skett yttre händelser som kan antas påverka kvaliteten av registret?	x				
C11		60	Har en helhetsbedömning av registrets kvalitet för statistikändamål gjorts?	x				
C11		61	Görs en granskning av registrets kvalitet?	x				
C11		62	Har olika källor integrerats när kvaliteten i register bedöms?	x				
C11		63	Har kvaliteten vid matchning analyserats?	x				
C11		64	Är registret dokumenterat på ett sådant sätt att registrets kvalitet kan bedömas?	x				

5.2 Plan för analysrapporter

När det gäller höstsådda arealer undersöks samtliga höstsådda grödor som förekommer i landet. För närvarande planeras ingen fördjupad studie inom området höstsådda arealer.

5.3 Uppfyller produkten kriterierna för tillräcklig kvalitet

Det finns en aktuell beskrivning av statistiken, där kvalitetsdeklarationer ingår. Statistikens mål är tydligt formulerade. Undersökningen har också planerats och genomförts för att minst uppnå den tillräckliga kvalitetsnivån. Vid uppföljning av om den tillräckliga kvaliteten uppnås har det bedömts att den uppnås.

Det har skett en dialog samt en årlig uppföljning av statistikens kvalitet med de viktigaste användarna genom dels de användarråd som Jordbruksverket anordnar, dels kontakter med andra statistikanvändare.

Kvalitetsstudier kommer att göras efterhand som behov uppstår.

6. Dokumentation av observationsregister för arkivering

Dokumentation av variabler och observationsregister görs i Metaplus.