

Vattenbruk 2010

Aquaculture in Sweden in 2010

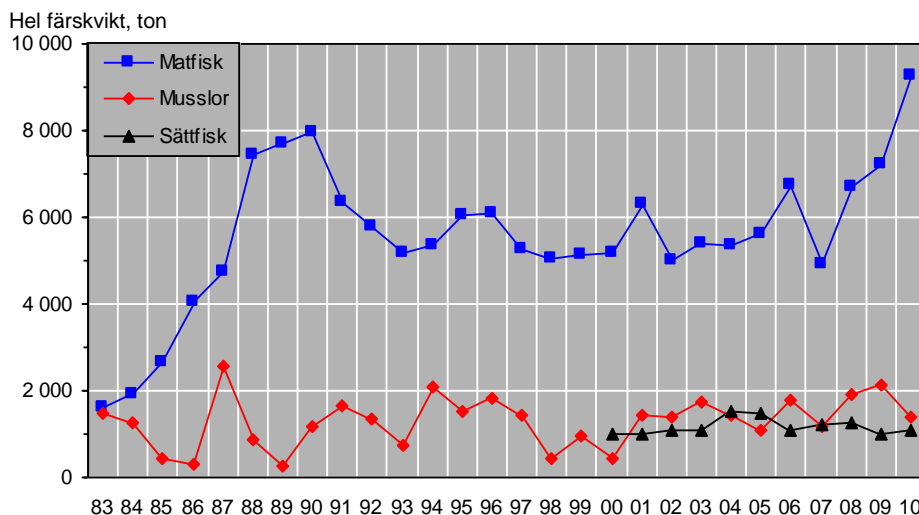
I korta drag

Ökad odling av matfisk år 2010

År 2010 producerades inom svenskt vattenbruk 7 851 ton *matfisk* i slaktad vikt, vilket motsvarar 9 260 ton i beräknad hel färskvikt. Detta är 28 % högre än 2009 års produktion. Den slaktade fisken bestod till 85 % av regnbåge. Vidare producerades bl.a. 1 307 ton röding och 1 382 ton musslor. Det sammanlagda värdet av all produktion för konsumtion har beräknats till 254 miljoner kronor. Motsvarande värde för år 2009 var 212 miljoner kronor.

Produktionen av *sättfisk och sättkräftor* skattas till 1 077 ton. Även här är regnbåge den dominerande arten. Värdet av produktion för utsättning beräknas till 80 miljoner kronor.

Figur A. Produktion inom svenskt vattenbruk 1983–2010



Olle Funcke, tfn 019-17 60 51, Olle.Funcke@scb.se

Statistiken har producerats av SCB på uppdrag av Jordbruksverket, som ansvarar för officiell statistik inom området.

ISSN 1404-5834 Serie Jordbruk, skogsbruk och fiske. Utgivet den 19 augusti 2011.

URN:NBN:SE:SCB-2010-JO60SM1101_pdf

Tidigare publicering: Se avsnittet Fakta om statistiken.

Utgivare av Statistiska meddelanden är Stefan Lundgren, SCB.

Innehåll

Statistiken med kommentarer	3
<hr/>	
Antal odlingar	3
Produktion för konsumtion	6
Produktion inom havsbruket	8
Produktion i sötvatten	8
Produktion för utsättning	9
Försäljningsvärden	10
Försäljning för konsumtion	10
Försäljning för utsättning	11
Odlingsanläggningar	12
Sysselsättning	13
Utsättning av lax- och havsöringsungar	14
Tabeller	15
<hr/>	
1. Antal laxungar utsatta i älvar och kustområden, 1000-tal	15
2. Antal havsöringsungar utsatta i älvar och kustområden, 1000-tal	15
Fakta om statistiken	16
<hr/>	
Detta omfattar statistiken	16
Så görs statistiken	17
Statistikens tillförlitlighet	17
Bra att veta	17
Annan statistik	17
Elektronisk publicering	17
In English	18
<hr/>	
Summary	18
List of tables	18
List of terms	18

Statistiken med kommentarer

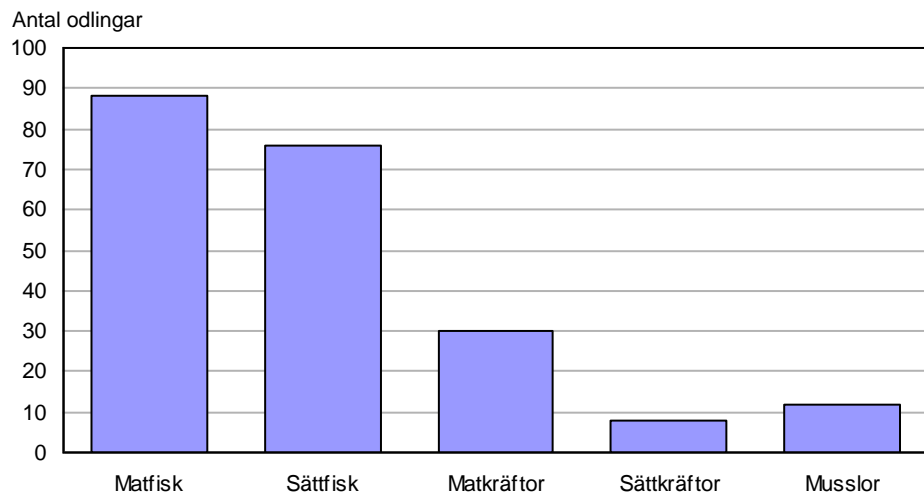
Undersökningen om vattenbruk vänder sig till samtliga odlingar som beviljats tillstånd att bedriva odling av fisk, kräftor, musslor m.m. Uppgifterna insamlas med hjälp av en postenkät där odlaren fyller i uppgifter om bl.a. driftsriktning, odlad art, produktionsvolym och försäljningsvärde.

Antal odlingar

Tablå 1. Antal odlingar efter produktionsriktning per län 2010

Län	Matfisk	Sätfisk	Mat- kräftor	Sätt- kräftor	Musslor	Ostron
Stockholms	3	2	3	-	-	-
Uppsala	1	1	1	1	-	-
Södermanlands	1	2	-	-	-	-
Östergötlands	4	2	4	-	-	-
Jönköpings	4	3	1	-	-	-
Kronobergs	1	5	1	-	-	-
Kalmar	6	2	6	3	-	-
Gotlands	-	-	1	1	-	-
Blekinge	2	5	1	-	-	-
Skåne	6	4	4	-	-	-
Hallands	3	1	1	1	-	-
Västra Götalands	6	6	2	1	12	-
Värmlands	5	4	4	1	-	-
Örebro	1	6	-	-	-	-
Västmanlands	-	-	-	-	-	-
Dalarnas	3	5	-	-	-	-
Gävleborgs	4	7	-	-	-	-
Västernorrlands	4	2	-	-	-	-
Jämtlands	17	5	-	-	-	-
Västerbottens	6	7	-	-	-	-
Norrbottnens	11	7	1	-	-	-
Hela riket	88	76	30	8	12	-

Figur B. Antal odlingar efter produktionsriktning 2010



Antalet odlingar efter odlad art för konsumtion respektive odlingar för utsättning visas i tablå 2 och 3 nedan. Odlingar med kombinationsverksamhet kan ingå i båda tablåerna.

Tablå 2. Antal odlingar av matfisk, matkräftor och blötdjur 2001–2010

Art	2001	2002	2003	2004	2005	2006	2007	2008	2009	2010
Regnbåge	128	117	110	103	85	83	76	73	77	80
Lax	1	1	-	-	-	-	-	1	-	-
Ål	3	4	3	2	3	3	2	2	1	1
Röding	23	17	15	15	14	11	14	17	14	15
Öring	10	7	5	6	5	6	7	7	4	3
Musslor	12	15	15	17	17	16	14	17	17	12
Kräftor	98	108	110	105	93	70	50	*)	40	30
Ostron	2	1	-	1	-	1	-	1	1	-

*) Kräftodlingar publicerades ej år 2008.

Tablå 3. Antal odlingar av sättfisk och sättkräftor 2001–2010

Art	2001	2002	2003	2004	2005	2006	2007	2008	2009	2010
Regnbåge	64	62	63	67	63	55	56	60	52	55
Lax	10	8	8	10	11	9	6	8	5	8
Ål	1	1	1	1	1	1	1	1	1	1
Röding	26	32	25	22	25	24	23	23	20	20
Öring	54	50	52	50	49	47	44	48	45	47
Kräftor	15	16	13	9	8	10	8	*)	9	8
Övriga	13	16	17	17	13	12	13	13	9	13

*) Kräftodlingar publicerades ej år 2008.

Av de inkomna enkätsvaren härrör 463 från odlingar som under 2010 bedrev något slag av odling, hade för avsikt att göra detta i en nära framtid eller som var tillfälligt vilande. Bland odlingar som rapporterat pågående verksamhet finns även ett antal där fisk enbart hållits kvar i odling, överförts till annan odling eller förts över till produktionsåret 2011. Sådana odlingar ingår inte i någon av tablåerna.

Produktion

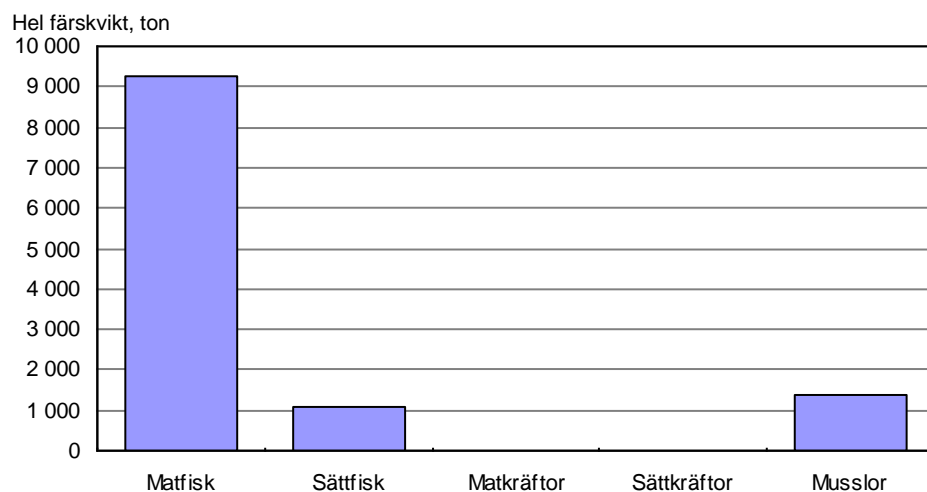
Genom enkäten insamlades uppgifter om produktionen av matfisk, matkräftor och blötdjur, dvs. slutprodukter avsedda för konsumtion. Sedan år 2000 insamlas även uppgifter om produktion för annat ändamål än konsumtion, s.k. sättfisk/sättkräftverksamhet.

Tablå 4. Produktion efter inriktning per län 2010, hel färskvikt, ton

Län	Matfisk	Sättfisk	Matkräftor	Sättkräftor	Musslor	Ostron
Stockholms	65	-	-	-
Uppsala	-	-
Södermanlands	-	-	-	-
Östergötlands	56	-	-	-
Jönköpings	6	44	..	-	-	-
Kronobergs	..	62	..	-	-	-
Kalmar	10	-	-
Gotlands	-	-	-	-
Blekinge	..	28	..	-	-	-
Skåne	100	23	..	-	-	-
Hallands	24	-	-
Västra Götalands	1 399	117	1 382	-
Värmlands	1 845	82	-	-
Örebro	..	171	-	-	-	-
Västmanlands	-	-	-	-	-	-
Dalarnas	798	72	-	-	-	-
Gävleborgs	17	95	-	-	-	-
Västernorrlands	1 818	..	-	-	-	-
Jämtlands	627	50	-	-	-	-
Västerbottens	2 126	53	-	-	-	-
Norrbottnens	181	81	..	-	-	-
Hela riket	9 260	1 077	1	1	1 382	-

Anm. För att inte röja uppgifter om enskilda odlare kan inte alla uppgifter redovisas.

Figur C. Produktion efter inriktning 2010, hel färskvikt, ton



Produktion för konsumtion

Den totala produktionen av matfisk uppgick år 2010 till 7 851 ton i slaktad vikt, vilket motsvarar 9 260 ton i beräknad hel färskvikt. Det är 28 % mer än 2009 års matfiskproduktion.

Den vanligaste arten för odling till konsumtionsfisk är regnbåglax. Slakten av matfisk avsåg till 85 % regnbåge, eller 6 660 ton vilket omräknat till hel färskvikt motsvarar 7 859 ton. Detta är 23 % över det föregående årets regnbågsproduktion.

Rödingproduktionen 2010 uppgick till 1 108 ton i slaktad vikt, vilket motsvarar 1 307 ton i hel färskvikt.

Produktionen av musslor kan variera kraftigt mellan olika år, bl.a. beroende på periodvisa skördestopp. Musselproduktionen 2010 uppgick till 1 382 ton jämfört med 2 125 ton år 2009.

Tablå 5. Produktion av matfisk, matkräftor och musslor efter odlad art, hel färskvikt, ton

År	Regnbåge	Lax, öring	Ål	Röding	Summa matfisk	Musslor	Kräftor
1983	1 567	28	2	1	1 598	1 498	0
1984	1 849	60	12	1	1 925	1 278	0
1985	2 532	81	41	5	2 665	415	0
1986	3 785	162	51	22	4 028	325	1
1987	4 388	224	90	27	4 743	2 556	1
1988	6 783	363	203	77	7 456	858	3
1989	6 634	771	166	98	7 693	241	4
1990	7 100	606	157	90	7 975	1 163	8
1991	5 834	273	141	85	6 352	1 643	8
1992	5 124	390	171	73	5 782	1 353	8
1993	4 865	8	169	114	5 179	737	11
1994	5 029	12	160	105	5 327	2 095	10
1995	5 772	25	139	85	6 040	1 521	12
1996	5 778	13	161	100	6 075	1 821	10
1997	4 875	3	189	183	5 276	1 425	8
1998	4 457	4	204	347	5 040	455	9
1999	4 458	12	222	386	5 109	954	9
2000	4 452	9	273	395	5 171	443	7
2001	5 255	18	200	786	6 286	1 444	6
2002	4 183	6	167	608	4 987	1 382	6
2003	4 886	1	170	324	5 404	1 742	7
2004	4 851	1	158	328	5 338	1 435	6
2005	4 968	1	222	439	5 630	1 069	6
2006	6 116	3	191	444	6 754	1 791	5
2007	4 366	4	175	374	4 919	1 168	3
2008	5 789	23	172	692	6 676	1 911	*)
2009	6 413	7 225	2 125	2
2010	7 859	1 307	9 260	1 382	1

*) Kräftproduktion publicerades ej år 2008.

Anm. För att inte röja uppgifter om enskilda odlare kan inte alla uppgifter redovisas.

Total matfiskproduktion av regnbåge redovisas i tablå 6 och 7 med fördelning på län respektive efter odlingens storlek.

Tablå 6. Produktion av regnbåge till konsumtion per län 2010, hel färskvikt, ton

Län	Antal odlingar	Produktion, ton
Stockholms	3	65
Östergötlands	3	56
Jönköpings	4	6
Kalmar	6	10
Skåne	4	9
Hallands	3	24
Västra Götalands	6	1 399
Värmlands	5	1 845
Dalarnas	3	798
Gävleborgs	4	17
Västernorrlands	4	1 818
Jämtlands	15	57
Västerbottens	4	1 386
Norrbottens	10	181
Övriga län ¹		188
Uppsala	1	
Södermanlands	1	
Kronobergs	1	
Gotlands	-	
Blekinge	2	
Örebro	1	
Västmanlands	-	
Hela riket	80	7 859

1) För att inte röja uppgifter om enskilda odlare kan inte uppgifter redovisas för vissa län.

Tablå 7 visar regnbågsproduktionen efter odlingsstorlek. Bland odlingar på 100 ton och mer har produktionen ökat från 5 674 till 7 065 ton mellan år 2009 och 2010. I gruppen 50,0 – 99,9 ton är produktionen 345 ton jämfört med 253 ton året innan.

Tablå 7. Produktion av regnbåge till konsumtion efter odlingens storlek 2010, hel färskvikt, ton

Odlingens storlek	Antal odlingar	Produktion, ton hel färskvikt
100,0 ton och däröver	12	7 065
50,0 - 99,9 ton	4	345
10,0 - 49,9 ton	13	373
0,5 - 9,9 ton	29	72
under 0,5 ton	22	4
Summa	80	7 859

Produktion inom havsbruket

I enkäten efterfrågas om odlingen sker i salt eller sött vatten. 29 % av regnbågsproduktionen och hela musselskörden kom år 2010 från kustbaserade odlingar vid havet. Denna odlingsform, dvs. vattenbruk bedrivet vid kust- och skärgårdsområden i havsvatten, brukar kallas "havsbruk". I tablå 8 och 9 sammanfattas matfiskproduktionen från det s.k. havsbruket. I tablå 10 redovisas matfiskproduktionen i sött vatten.

Tablå 8. Produktion i havsbruk 2001–2010, hel färskvikt, ton

Art	2001	2002	2003	2004	2005	2006	2007	2008	2009	2010
Regnbåge	2 280	1 894	1 252	1 553	1 725	1 769	1 739	1 981	2 431	2 283
Röding	-	-	-	-	-	-	-	-	-	-
Lax, öring	-	-	-	-	-	-	-	-
Musslor	1 444	1 382	1 742	1 435	1 069	1 791	1 168	1 911	2 125	1 382
Ostron	-	..	-	..	-	-

Anm. För att inte röja uppgifter om enskilda odlare kan inte alla uppgifter redovisas.

Tablå 9. Produktion av regnbåge i havsbruk efter kuststräcka 2010, hel färskvikt, ton

Kuststräcka *)	Antal odlingar	Produktion, ton hel färskvikt
Norra ostkusten	8	1 998
Södra ostkusten	10	129
Syd- och västkusten	3	156
Summa	21	2 283

*) Norra ostkusten: Gävleborgs, Västernorrlands, Västerbottens och Norrbottens län.
Södra ostkusten: Stockholms, Uppsala, Södermanlands, Östergötlands och Kalmar län.
Syd- och västkusten: Blekinge, Skåne, Hallands och Västra Götalands län.

Produktion i sötvatten

71 % av regnbågsproduktionen och hela rödingproduktionen för konsumtion kom år 2010 från odlingar i sötvatten.

Tablå 10. Produktion i sötvatten 2001–2010, hel färskvikt, ton

Art	2001	2002	2003	2004	2005	2006	2007	2008	2009	2010
Regnbåge	2 975	2 289	3 634	3 298	3 243	4 347	2 627	3 808	3 982	5 576
Röding	786	608	324	328	439	444	374	692	..	1 307
Lax, öring	18	6	1	1	1	3	4	23
Ål	200	167	170	158	222	191	175	172

Anm. För att inte röja uppgifter om enskilda odlare kan inte alla uppgifter redovisas.

Produktion för utsättning

Den totala produktionen av sättfisk år 2010 uppgick till 1 077 ton vilket är 8 % mer än år 2009. Fisk som hållits kvar i odling eller överförts till annan odling, dvs. förts över till produktionsåret 2011, ingår ej.

Den vanligaste arten för odling till sättfisk är regnbåge. Sättfiskproduktionen år 2010 avsåg till 57 % regnbåge, eller 617 ton.

Öring är den näst vanligaste sättfisken med 221 ton eller 21 % av sättfiskproduktionen år 2010.

I gruppen ”Övriga” ingår bl.a. harr, gös och bäckröding. Då antalet odlare av dessa fiskarter är litet måste produktionen redovisas sammanslaget.

Tablå 11. Produktion av sättfisk och sättkräftor efter odlad art, hel färskvikt, ton

År	Regnbåge	Lax	Öring	Ål	Röding	Övriga	Summa sättfisk	Kräftor
2000	558	..	225	..	144	..	998	2
2001	627	..	208	..	102	..	991	2
2002	634	..	223	..	206	..	1 108	2
2003	699	..	214	..	163	..	1 108	0
2004	1 110	..	212	..	136	..	1 505	1
2005	1 039	..	223	..	135	..	1 462	1
2006	671	..	230	..	123	..	1 075	2
2007	838	..	192	..	149	..	1 227	1
2008	860	..	221	..	134	..	1 276	*)
2009	651	..	212	..	113	..	993	1
2010	617	..	221	..	142	57	1 077	1

*) Kräftproduktion publicerades ej år 2008.

Anm. För att inte röja uppgifter om enskilda odlare kan inte alla uppgifter redovisas.

Försäljningsvärden

För båda verksamhetsinriktningarna (produktion för konsumtion respektive utsättning) efterfrågades försäljningsvärden. Uppgifter om försäljningsvärdet av produktionen lämnades av många odlare, dock inte av alla. Totala produktionsvärden har ändå kunnat beräknas genom att kvantitetsuppgifter utan motsvarande värden multiplicerats med riksmedelvärdet per art, vilket i sin tur framräknats på grundval av faktiskt redovisade uppgifter.

Försäljning för konsumtion

Det framräknade totalvärdet av produktion för konsumtion uppgick 2010 till 254 miljoner kronor, dvs. en ökning med 42 miljoner kronor eller 20 % jämfört med saluvärdet för år 2009. Med 189 miljoner kronor svarar regnbåge för 74 % av värdet vid matfiskproduktion.

Tablå 12. Matfisk-, matkräftor- och blötdjursproduktionens saluvärde 2001–2010, miljoner kronor löpande priser

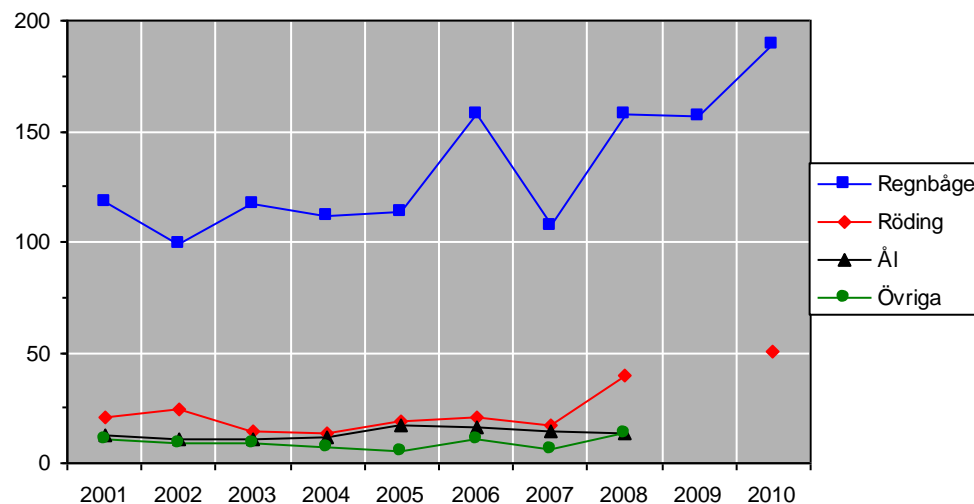
Art	2001	2002	2003	2004	2005	2006	2007	2008	2009	2010
Regnbåge	118,1	99,3	116,9	111,7	113,5	157,5	107,1	157,3	157,1	188,9
Röding	20,7	24,7	14,0	13,7	19,2	20,4	17,0	39,8	..	50,1
Ål	12,9	10,4	11,1	11,3	17,3	16,2	14,5	13,2
Övriga	10,9	9,1	8,8	7,0	5,7	11,2	6,0	13,2
Summa	162,5	143,5	150,7	143,7	155,7	205,3	144,6	223,5	211,6	253,7

*) Saluvärden för kräftor ingår ej år 2008.

Anm. För att inte röja uppgifter om enskilda odlare kan inte alla uppgifter redovisas.

Figur D. Matfisk-, matkräftor- och blötdjursproduktionens saluvärde 2001-2010, löpande priser

Miljoner kronor



Anm. Värden för kräftor ingår ej år 2008.

För att inte röja uppgifter om enskilda odlare kan inte alla uppgifter redovisas.

Försäljning för utsättning

Det framräknade totalvärdet av sättfisk- och sättkräftproduktionen uppgick 2010 till 80 miljoner kronor, en ökning med 12 miljoner jämfört med år 2009. Fisk som hållits kvar i odling eller överförs till annan odling, dvs. förts över till produktionsåret 2011, ingår ej.

Tablå 13. Sättfisk- och sättkräftproduktionens saluvärde 2001–2010, miljoner kronor löpande priser

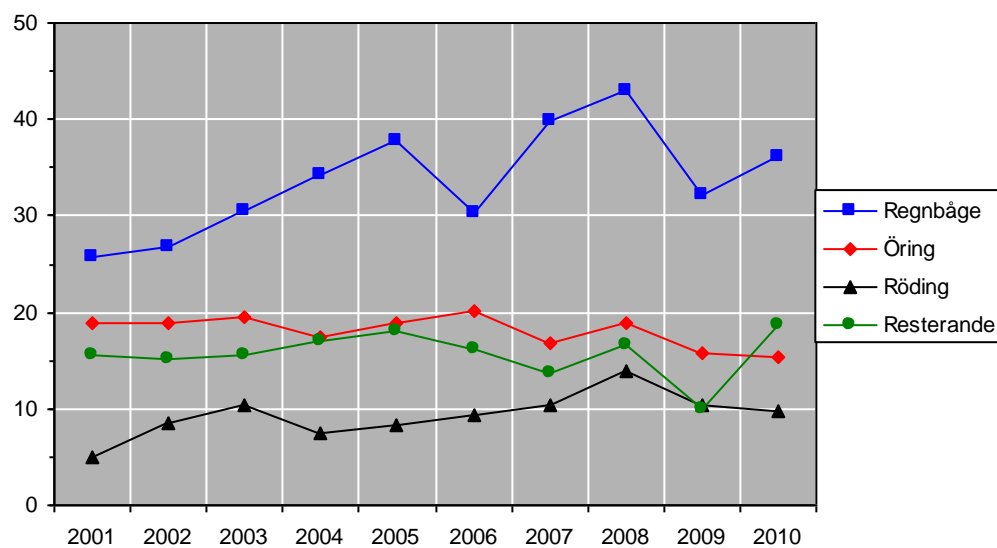
Art	2001	2002	2003	2004	2005	2006	2007	2008	2009	2010
Regnbåge	25,8	26,7	30,6	34,3	37,7	30,3	39,8	42,9	32,1	36,0
Lax	7,4	5,9	4,0	6,8	7,3	6,4	4,5	6,4
Öring	18,9	18,9	19,4	17,5	18,9	20,2	16,8	18,8	15,7	15,4
Röding	4,9	8,6	10,3	7,4	8,2	9,3	10,3	13,9	10,3	9,7
Ål	3,7	4,0	2,7	4,7	5,8	4,2	4,5	6,5
Flodkräfta	1,2	0,7	0,4	0,5	0,8	1,3	0,7	*)	0,8	0,6
Signalkräfta	0,1	0,2	0,1	0,2	0,0	0,0	0,3	*)	0,0	0,0
Övriga	3,2	4,3	8,5	4,9	4,2	4,3	3,7	3,7	2,7	7,1
Summa	65,2	69,3	75,9	76,2	82,8	76,0	80,6	92,2	68,1	79,7

*) Saluvärden för kräftor ingår ej år 2008.

Anm. För att inte röja uppgifter om enskilda odlare kan inte alla uppgifter redovisas.

Figur E. Sättfisk- och sättkräftproduktionens saluvärde 2001–2010, miljoner kronor löpande priser

Miljoner kronor



Anm. Värden för kräftor ingår ej år 2008.

Odlingsanläggningar

Den vanligaste formen för produktion av matfisk etc. är s.k. flytande odling som avser odling i kassar. Denna odlingsform används både i insjöar och i kustvat-
ten. Genomsnittstorleken per kasse i matfiskodlingar är cirka 932 m³. Andra
anläggningsformer som används framför allt vid sättfiskproduktion är odling i
dammar och i bassänger. Musslor produceras i repodlingar, en form av s.k. ned-
sänkt odling.

I tablå 14 redovisas matfisk-, kräft- respektive musselproducenternas odlings-
anläggningar för åren 2001 till 2010. Tablå 15 visar anläggningar för sättfisk-
produktion år 2001 till 2010. Kombinerade mat- och sättfiskproduktionsan-
läggningar kan ingå i båda tabellerna beroende på odlarens redovisning i under-
sökingsblanketten. Uppgifter om recirkulerande system insamlas fr.o.m. år
2008.

För odlare som ej uppgivit anläggningens omfattning har riksgenomsnittet för
respektive anläggningstyp använts vid summeringarna. I tablå 16 visas utnytt-
jade odlingsband och vattenarealer inom musselodlingen. I tablå 17 redovisas
dammanläggningar för de odlare som producerar kräftor för konsumtion.

Tablå 14. Kassar och andra anläggningar för odling av matfisk

	2001	2002	2003	2004	2005	2006	2007	2008	2009	2010
Kassar										
antal	806	752	771	673	625	685	637	643	650	662
volym, 1 000 m ³	367	328	430	403	397	456	454	525	610	617
Dammar										
antal	110	99	84	79	81	73	50	53	55	78
volym, 1 000 m ³	227	189	161	158	230	206	105	123	135	130
Bassänger m.m.										
antal	356	300	346	334	344	346	278	278	146	122
volym, 1 000 m ³	4	3	4	4	4	4	3	3	1	1
Recirkulerande system										
antal								84	11	11
volym, 1 000 m ³								1	0	0

Tablå 15. Kassar och andra anläggningar för odling av sättfisk

	2001	2002	2003	2004	2005	2006	2007	2008	2009	2010
Kassar										
antal	275	311	304	280	313	335	345	336	294	295
volym, 1 000 m ³	73	40	38	33	40	44	56	50	38	45
Dammar										
antal	346	314	363	358	336	312	305	328	330	302
volym, 1 000 m ³	2 340	2 291	2 431	2 429	2 333	2 170	2 198	2 158	2 362	2 525
Bassänger m.m.										
antal	2 089	2 152	2 122	2 121	2 290	2 056	2 070	2 035	2 069	2 134
volym, 1 000 m ³	22	23	21	22	22	20	21	21	23	25
Recirkulerande system										
antal								115	115	115
volym, 1 000 m ³								1	1	11

Tablå 16. Odlingsband och vattenareal för musselodlingar

	2001	2002	2003	2004	2005	2006	2007	2008	2009	2010
Odlingsband										
1 000 m	520	740	749	794	689	1 340	715	1 332	1 574	750
vattenareal										
1 000 m ²	135	185	187	206	164	1 421	264	1 269	1 610	336

Tablå 17. Dammar för odling av matkräftor

	2001	2002	2003	2004	2005	2006	2007	2008	2009	2010
Dammar										
antal	601	652	508	572	559	419	296	*)	273	204
volym, 1 000 m	996	1 166	1 030	1 003	1 056	937	582	*)	496	394

*) Uppgifter redovisas ej år 2008.

Sysselsättning

Tablå 18. Sysselsättning inom vattenbruket 2010

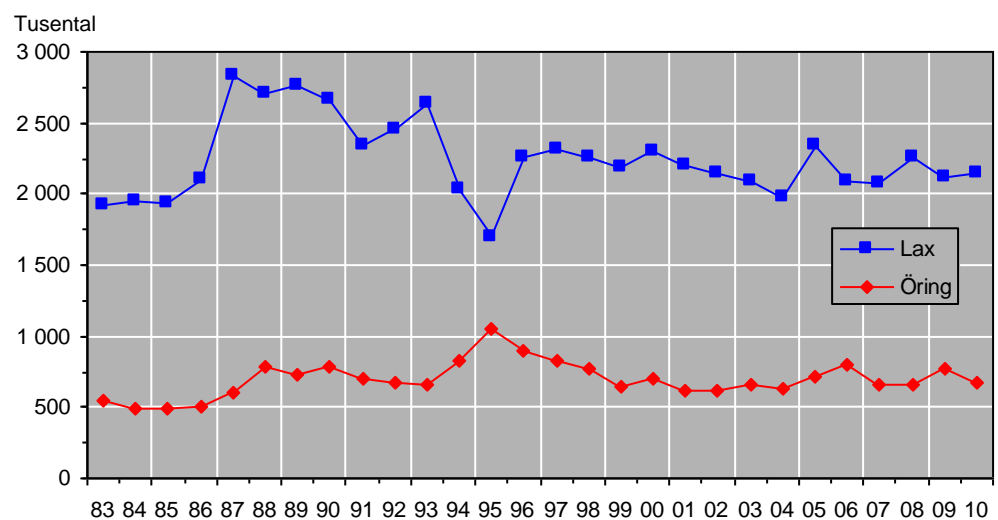
	Antal personer	1 000-tal timmar
Odling för konsumtion		
Män	188	196
Kvinnor	29	26
Män	168	181
Kvinnor	14	11
Summa	399	414

Den totala arbetsinsatsen inom vattenbruket år 2010 beräknas till 414 000 timmar (222 000 timmar för konsumtions- och 192 000 timmar för utsättningsverksamhet). Kombinationsodlingar kan ingå i flera verksamheters uppgifter varför uppdelningen är osäker. För odlare som ej uppgivit sysselsättningens omfattning har framräknade värden använts. Utgångspunkt har varit de redovisade uppgifterna om sysselsättning. Med hjälp av denna information och verksamhetens omfattning på blanketter med ej redovisad sysselsättning har skattningar av den totala sysselsättningen (antalet personer och timmar) inom respektive verksamhet gjorts.

Utsättning av lax- och havsöringsungar

Genom tillmötesgående från laxforskningsinstitutet (LFI) och fr.o.m. år 2000 baserat på uppgifter från Fiskeriverket, redovisas här uppgifter om utsättningar i älvar och på kust av odlade lax- och havsöringsungar. Sådana utsättningar har huvudsakligen gjorts i syfte att kompensera för förlusterna av naturliga reproduktionsområden genom utbyggnaden av vattenkraften i älvarna. Diagrammet nedan och tabell 1 och tabell 2 i tabelldelen har sammanställts efter en av LFI respektive Fiskeriverket genomförd enkät till berörda odlingar. Till siffrorna över utsättningarna i Väner och Vättern skall läggas mindre mängder lax- och havsöringsungar som inte rapporterats. Antalet utsatta lax- och havsöringsungar redovisas för åren 1983-1990 i tusental artificiella smoltenheter (asu). Från och med 1991 redovisas faktiskt antal.

Figur F. Utsättning av lax- och havsöringsungar 1983–2010



Tabeller

1. Antal laxungar utsatta i älvar och kustområden, 1000-tal

1. Number of fry of salmon released in rivers and coastal areas, thousands

	2002	2003	2004	2005	2006	2007	2008	2009	2010
Lule älv	560	552	534	546	538	557	603	525	586
Skellefte älv	136	109	121	122	123	123	120	181	148
Ume älv	106	98	93	110	24	101	145	91	96
Ångermanälven	215	212	211	212	218	197	192	215	222
Indalsälven	352	452	264	516	312	356	361	327	363
Ljungan	-	-	13	-	-	-	-	-	-
Ljusnan	196	183	183	199	213	122	196	209	209
Dalälven	176	212	226	225	236	203	267	232	209
Sthlms ström	5	5	3	3	10	28	5	14	15
Mörrumsån	-	-	-	-	-	-	-	-	-
Övriga	13	3	11	15	27	9	11	10	12
Summa Östersjön	1 759	1 826	1 659	1 948	1 701	1 696	1 900	1 804	1 860
Vättern, Vänern, Klarälven	221	112	170	191	211	188	202	123	104
Västkusten	165	146	144	196	173	195	153	192	177
Summa	2 145	2 084	1 973	2 335	2 085	2 079	2 255	2 119	2 140

Källa: Fiskeriverket.

2. Antal havsöringsungar utsatta i älvar och kustområden, 1000-tal

2. Number of fry of trout released in rivers and coastal areas, thousands

	2002	2003	2004	2005	2006	2007	2008	2009	2010
Lule älv	84	84	81	82	84	82	96	108	118
Skellefte älv	-	34	24	28	18	29	29	7	39
Ume älv	26	28	22	24	96	23	22	41	30
Ångermanälven	46	49	49	38	53	47	44	49	35
Indalsälven	88	88	67	75	93	65	84	90	64
Ljungan	40	45	23	36	36	36	36	37	37
Ljusnan	37	35	31	35	74	164	64	58	58
Dalälven	53	42	46	69	79	57	51	86	64
Sthlms ström	18	16	27	25	38	16	17	18	19
Mörrumsån	-	-	6	6	6	10	13	11	14
Övriga	170	185	198	210	167	79	148	194	137
Summa Östersjön	562	606	574	628	744	608	604	699	615
Vättern, Vänern, Klarälven	52	45	50	74	55	49	59	66	62
Västkusten	4	4	5	7	5	3	-	-	-
Summa	618	655	629	709	804	660	663	765	676

Källa: Fiskeriverket.

Fakta om statistiken

Statistiken om vattenbruk - akvakultur - omfattar odling av alla slags djur och växter i vatten. Genom skilda odlingsaktiviteter påverkas därvid de naturliga ekosystemen eller skapas artificiella system med hög produktion av fisk, kräftdjur, blötdjur (musslor och ostron m.m.) eller alger.

I Sverige har extensiva former av fiskodling förekommit i hundratals år (t.ex. dammodlingar av karp och ruda). Under 1900-talets omfattande utbyggnad av vattenkraften har odling och utsättning av miljontals lax- och havsöringsungar tillkommit i syfte att kompensera för bortfallet av naturliga reproduktionsområden. Samtidigt har odling och utsättning i syfte att förstärka andra naturliga eller introducerade bestånd ökat i omfattning. Vidare har under 1980-talet ett ökande antal odlingar startat intensivodlingar av matfisk (främst regnbåge) och av blåmusslor.

Statistiken belyser produktionen inom svenskt vattenbruk samt speglar vattenbrukets företagsstruktur. Undersökningen har genomförts årligen sedan 1983.

Vattenbruksstatistiken används av en rad olika myndigheter, företag och organisationer.

Exempel på användare: Jordbruksverket, Jordbruksdepartementet, Havs- och vattenmyndigheten, Miljödepartementet, Naturvårdsverket, Vattenfall, Domänverket, Vattenbrukarnas riksförbund, länsstyrelser, tidningar och tidskrifter, företag inom livsmedelsbranschen, forskningsinstitutioner,

Internationell rapportering sker till Eurostat, EU-institutioner, FAO och OECD.

Vattenbruksstatistiken tillgodoser både ett stort allmäninformativt behov och ett stort instrumentellt behov.

Detta omfattar statistiken

Undersökningssamlingen utgörs av samtliga odlingar, som av länsstyrelserna beviljats tillstånd att bedriva odling av fisk, kräftor, musslor m.m. (cirka 500 odlingar).

Statistiken avser år 2010. För jämförelse redovisas dessutom resultat för de närmast föregående åren.

Definitioner och förklaringar

Odlad art. Regnbågslax är den vanligaste arten inom vattenbruket, både som mat- och sättfisk. Övriga betydelsefulla arter är röding, lax, öring, ål, musslor och kräftor.

Odlingens produktionsinriktning. Genom enkäten insamlas uppgifter om produkter avsedda för konsumtion (matfisk) och produkter som levererats för utsättning (sättfisk). Odlingar med båda inriktningarna förekommer.

Produktion. Produktionen anges i kilo uppdelat på art och användning (konsumtion/utsättning).

Försäljning. Fakturerat försäljningspris exklusive moms uppdelat på art och användning (konsumtion/utsättning).

Anläggningstyp. Vanligast förekommande är jorddammar, kassar, bassänger och odling på band (musslor).

Sysselsättning. Antal personer och arbetstimmar uppdelat på kön.

Så görs statistiken

Undersökningen är en totalundersökning för samtliga odlingar i populationen. Uppgifterna insamlas med hjälp av en postenkät där odlaren fyller i uppgifter om inriktning, art, produktion och försäljningsvärde.

Uppgiftsskyldighet föreligger enligt SFS 2001:99, förordning SFS 2001:100 och Fiskeriverkets föreskrifter FIFS 2010:14.

Resultat från denna undersökning publiceras årligen.

Statistikens tillförlitlighet

Enkätmaterial sänds under vintern till cirka 500 odlingar. Registrering, granskning och rättning av blankettuppgifter utförs. Påminnelse sänds ut till odlare som ej inkommit med blanketten. Oklara eller uteblivna enkätsvar föranleder ett uppföljningsarbete under våren, varvid kontakter tas med uppgiftslämnare och med lokala myndigheter.

Enkäten har besvarats av praktiskt taget samtliga odlingar vilkas verksamhet bedöms vara av betydelse för undersökningsresultaten. Detta efter att ett relativt omfattande påminnelsearbete och uppgiftskomplettering skett per telefon.

Tillförlitligheten i de enskilda odlingarnas produktionsuppgifter har inte prövats på annat sätt än att de jämförts med tidigare års uppgifter. I tveksamma fall har det uppgiftslämnande företaget kontaktats.

Jämförelser mellan olika register innehållande odlingar inom vattenbruksområdet har möjliggjort vissa kompletteringar av odlarregistret.

Bra att veta

Undersökningen har inte undergått några väsentliga förändringar i definitioner eller metoder. Jämförbarheten mellan åren är god. Sedan år 2000 inhämtas även information om sysselsättning samt om produktion och försäljning av sättfisk.

Annan statistik

Vattenbruk för år 2009 redovisades i Statistiskt meddelande JO 60 SM 1001.

Elektronisk publicering

Detta statistiska meddelande finns kostnadsfritt åtkomligt på Jordbruksverkets webbplats <http://www.jordbruksverket.se> under Statistik samt på SCB:s webbplats <http://www.scb.se> under Jord- och skogsbruk, fiske.

Mer information om statistiken och dess kvalitet ges i en särskild [Beskrivning av statistiken](#).

In English

Summary

If you would like to download the publication in PDF format, then please click on the link "Första sidan – I korta drag" above, then click on the link "Hela publikationen (PDF)".

The yield of Swedish aquaculture in 2010 was 7 851 metric tonnes of *food fish*, which when converted to round fresh weight is the equivalent of 9 260 tonnes. The dominating species was rainbow trout (7 859 tonnes in fresh weight), with 85 % of the total production of fish for consumption. The production of char amounted to 1 307 tonnes. Furthermore there were 1 382 tonnes of cultivated blue mussels.

The total value of the aquaculture production of *food fish* amounted to SEK 254 million, an increase with SEK 42 million compared to 2009. The dominating species was rainbow trout with SEK 189 million.

The production of *fish for stocking* was estimated at 1 077 tonnes. The dominating species was rainbow trout with 617 tonnes. The trout production amounted to 221 tonnes and char was estimated at 142 tonnes. The total value of the aquaculture production of *fish for stocking* amounted to SEK 80 million.

For compensatory purposes 2.8 million of fry of salmon and sea trout were released, mainly in rivers running into the Baltic.

The number of persons employed in Swedish aquaculture was estimated at 399 and the total number of working hours at 414 000.

List of tables

1. Number of fry of salmon released in rivers and coastal areas, thousands	15
2. Number of fry of trout released in rivers and coastal areas, thousands	15

List of terms

Alger	Seaweeds
Antal	Number
Arbetsstimme	Working hour
Bassäng	Raceway
Blåmusslor	Blue mussels
Damm	Pond
Blötdjur	Molluscs
Fiskslag	Species of fish
Flodkräfta	Noble crayfish
Färskvikt	Fresh weight
Försäljningsvärde	Sales value
Havsbruk	Mariculture
Havsöring	Sea trout

Inlandsvatten	Inland water
Kasse	Cage
Kräfta	Crayfish
Kuststräcka	Coastal district
Lax	Salmon
Län	County
Matfisk	Fish for consumption
Miljoner kronor	Millions of Swedish kronor (SEK)
Musslor	Blue mussels
Mängd	Quantity
Odling	Holding
Ostron	Oyster
Regnbågslax	Rainbow trout
Recirkulerande	Recirculating
Röding	Char
Signalkräfta	Signal crayfish
Saltvatten	Salt water
Skaldjur	Crustaceans
Slaktad vikt	Slaughtered weight
Summa	Total
Sysselsättning	Employment
Sättfisk	Fish for stocking
Ton	Metric tonnes
Sötvatten	Freshwater
Vattenbruk	Aquaculture
Ål	Eel
Öring	Salmon trout
Övriga arter	Other species