

## Antal nötkreatur i december 2018

Number of cattle in December 2018

---

### I korta drag

#### Antalet nötkreatur minskar

Det totala antalet nötkreatur i landet beräknas ha uppgått till 1 435 000 stycken i december 2018, vilket är en nedgång jämfört med december 2017 med nästan 1 %. Den ökning av antalet djur som skedde till december 2017 har nästan helt och hållet gått tillbaka och är på samma nivå som 2016, vilket gäller för alla olika kategorier av nötkreatur. Det som skiljer är att det är färre mjölkkor men fler kor för uppfödning av kalvar.

Antalet mjölkkor fortsätter att minska och det senaste året ökade takten lite jämfört med de närmast föregående åren. Antalet kor för uppfödning av kalvar ökade något sedan 2017 och är det högsta antalet någonsin. Antalet kvigor, tjurar och stutar har ökat med 0,4 % sedan december 2017 medan antalet kalvar har minskat med 1,3 % under samma period.

Sedan december 2000 har det totala antalet nötkreatur minskat med ca 11 %. Medan antalet mjölkkor minskat med 26 % har dock antalet kor för uppfödning av kalvar däremot ökat med mer än 30 % under samma period. För övriga kategorier har antal djur minskat.

Det totala antalet företag med nötkreatur fortsätter att minska och har gjort så i många år. Sedan december 2017 har antalet företag minskat med mer än 450 stycken, eller 2,8 %. För företag med mjölkkor är minskningen nästan 5 % sedan ett år tillbaka, vilket är en något lägre minskningstakt än närmast föregående år.

Förändringarna på regional nivå är mycket lika och det är endast små skillnader. Det totala antalet nötkreatur har ökat något i Götalands södra och norra slättbygder medan de minskat med någon procent i övriga regioner. Antalet företag med nötkreatur har minskat generellt i alla delar av landet och det är företag med mjölkkor som minskat mest, mellan 5 och 7 % i alla regioner.

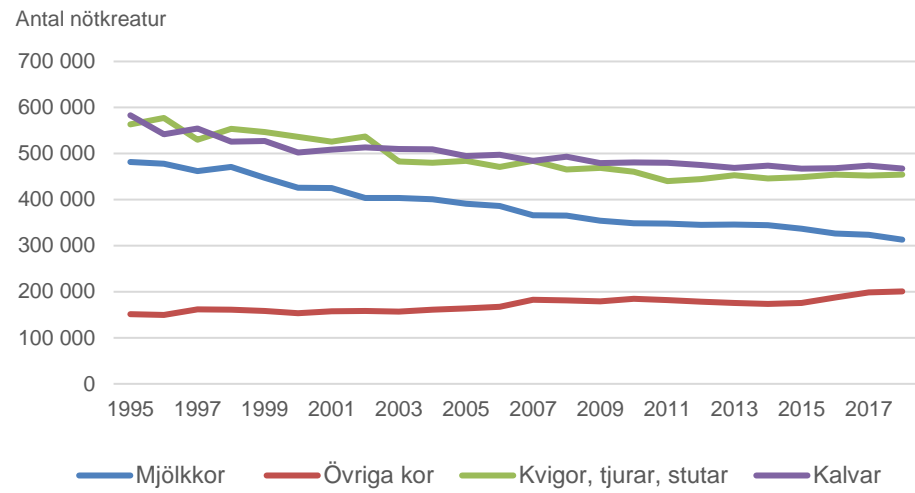
Statistik över antalet nötkreatur tas även fram avseende juni månad varje år. Jämförs antalet nötkreatur i december med antalet nötkreatur i juni månad så är det vanligtvis färre djur i december månad då kalvarna i större omfattning föds under våren. I genomsnitt har det varit ca 3,6 % färre nötkreatur i december under 2000-talet. 2018 var det 4,7 % färre nötkreatur i december jämfört med juni. Det är framför allt kor för uppfödning av kalvar, respektive kalvar som i förhållande till normala tal i juni minskat i antal till december.



Anders Grönvall, 036 – 15 57 91  
[statistik@jordbruksverket.se](mailto:statistik@jordbruksverket.se)

Statistiken har producerats av Statens Jordbruksverk, som ansvarar för officiell statistik inom området.

Serie JO – Jordbruk, skogsbruk och fiske. Utkom den 15 februari 2019.  
Tidigare publicering: Se avsnittet Fakta om statistiken.  
Utgivare av Statistiska meddelanden är Joakim Stymne, SCB.

**Figur A. Antal nötkreatur i december 1995–2018**

## Innehåll

<b>Tabeller</b>	<b>4</b>
Teckenförklaring	4
1. Antal nötkreatur i december 2000, 2005, 2010 och 2015 - 2018	4
2. Antal nötkreatur i december 2018 per produktionsområde	5
3. Antal företag med nötkreatur i december 2018 per produktionsområde	5
<b>Kartor</b>	<b>6</b>
1. Produktionsområden (PO8)	6
<b>Fakta om statistiken</b>	<b>7</b>
<b>Detta omfattar statistiken</b>	<b>7</b>
Definitioner och förklaringar	7
<b>Så görs statistiken</b>	<b>7</b>
<b>Statistikens tillförlitlighet</b>	<b>8</b>
<b>Bra att veta</b>	<b>8</b>
<b>Annan statistik</b>	<b>8</b>
Elektronisk publicering	8
<b>In English</b>	<b>9</b>
<b>Summary</b>	<b>9</b>
<b>List of tables</b>	<b>9</b>
<b>List of terms</b>	<b>9</b>

## Tabeller

### Teckenförklaring

Explanation of symbols

–	Noll	Zero
0	Mindre än 0,5	Less than 0.5
0,0	Mindre än 0,05	Less than 0.05
..	Uppgift inte tillgänglig eller för osäker för att anges	Data not available
.	Uppgift kan inte förekomma	Data not applicable
*	Preliminär uppgift	Provisional figure

### 1. Antal nötkreatur i december 2000, 2005, 2010 och 2015 - 2018

1. Number of cattle in December 2000, 2005, 2010 and 2015 -2018

Djurslag <i>Type of animal</i>	2000	2005	2010	2015	2016	2017	2018
Mjölkkor <i>Dairy cows</i>	425 800	391 124	348 564	336 801	326 122	323 440	313 048
Kor för uppfödning av kalvar <i>Suckler cows</i>	153 400	164 096	184 987	175 804	187 620	198 896	200 721
<b>Summa kor</b> <b><i>Total cows</i></b>	<b>579 200</b>	<b>555 220</b>	<b>533 551</b>	<b>512 605</b>	<b>513 742</b>	<b>522 336</b>	<b>513 769</b>
Kvigor 2 år och däröver <i>Heifers of 2 years and over</i>	102 700	85 040	89 181	79 979	81 521	80 750	80 804
Kvigor mellan 1 och 2 år <i>Heifers aged between 1 and 2 years</i>	243 500	226 462	215 344	219 718	216 165	215 054	215 860
Tjurar och stutar 2 år och däröver <i>Bulls and steers of 2 years and over</i>	25 000	25 808	27 807	26 425	28 774	29 775	30 433
Tjurar och stutar mellan 1 och 2 år <i>Bulls and steers aged between 1 and 2 years</i>	164 800	146 698	128 192	122 482	127 950	126 928	127 063
<b>Summa kvigor, tjurar och stutar</b> <b><i>Total heifers, bulls and steers</i></b>	<b>536 000</b>	<b>484 008</b>	<b>460 524</b>	<b>448 604</b>	<b>454 410</b>	<b>452 507</b>	<b>454 160</b>
Kalvar under 1 år, kvigkalvar <i>Calves less than 1 year old, female</i>	..	244 356	238 765	234 177	233 912	236 803	235 079
Kalvar under 1 år, tjur- och stutkalvar <i>Calves less than 1 year old, male</i>	..	250 190	241 663	233 012	233 985	236 944	232 438
<b>Summa kalvar under 1 år</b> <b><i>Total calves less than 1 year old</i></b>	<b>502 300</b>	<b>494 546</b>	<b>480 428</b>	<b>467 189</b>	<b>467 897</b>	<b>473 747</b>	<b>467 517</b>
<b>Summa nötkreatur</b> <b><i>Total cattle</i></b>	<b>1 617 500</b>	<b>1 533 774</b>	<b>1 474 503</b>	<b>1 428 398</b>	<b>1 436 049</b>	<b>1 448 590</b>	<b>1 435 446</b>

**2. Antal nötkreatur i december 2018 per produktionsområde**

## 2. Number of cattle in December 2018 in production areas

Område	Kor för mjölk- produktion	Kor för uppföd- ning av kalvar	Summa kor	Kvigor, tjurar och stutar	Kalvar under 1 år	Summa nötkreatur
<b>Produktionsområde</b>						
Götalands södra slättbygder	25 651	10 017	35 668	27 338	32 736	95 742
Götalands mellanbygder	62 035	28 211	90 246	84 252	87 113	261 611
Götalands norra slättbygder	39 547	21 191	60 738	56 965	59 215	176 918
Svealands slättbygder	28 729	25 291	54 020	49 888	52 959	156 867
Götalands skogsbygder	101 793	79 973	181 766	160 001	161 298	503 065
Mellersta Sveriges skogsbygder	15 564	17 171	32 735	27 729	28 130	88 594
Nedre Norrland	21 589	14 448	36 037	29 360	28 690	94 087
Övre Norrland	18 140	4 419	22 559	18 637	17 376	58 572
<b>Hela riket</b>						
December 2018	313 048	200 721	513 769	454 170	467 517	1 435 456
December 2017	323 440	198 896	522 336	452 507	473 747	1 448 590
December 2016	326 122	187 620	513 742	454 410	467 897	1 436 049
December 2015	336 801	175 804	512 605	448 604	467 189	1 428 398
December 2014	344 191	173 224	517 415	445 649	473 423	1 436 487
December 2010	348 564	184 987	533 551	460 524	480 428	1 474 503
December 2005	391 124	164 096	555 220	484 008	494 546	1 533 774
December 2000	425 800	153 400	579 200	536 000	502 300	1 617 500

**3. Antal företag med nötkreatur i december 2018 per produktionsområde**

## 3. Number of holdings with cattle in December 2018 in production areas

Område	Kor för mjölk- produktion	Kor för uppföd- ning av kalvar	Summa kor	Kvigor, tjurar och stutar	Kalvar under 1 år	Summa nötkreatur
<b>Produktionsområde</b>						
Götalands södra slättbygder	173	446	619	655	625	698
Götalands mellanbygder	516	1 107	1 623	1 739	1 607	1 843
Götalands norra slättbygder	384	844	1 228	1 383	1 276	1 456
Svealands slättbygder	354	1 237	1 591	1 766	1 589	1 930
Götalands skogsbygder	1 146	4 611	5 757	6 150	5 617	6 613
Mellersta Sveriges skogsbygder	181	937	1 118	1 236	1 099	1 352
Nedre Norrland	319	838	1 157	1 286	1 150	1 392
Övre Norrland	278	292	570	660	597	715
<b>Hela riket<sup>1)</sup></b>						
December 2018	3 351	10 312	13 663	14 875	13 560	15 999
December 2017	3 524	10 390	13 914	15 324	14 045	16 461
December 2016	3 739	10 335	14 074	15 711	14 354	16 852
December 2015	4 039	10 339	14 356	16 041	14 667	17 301
December 2014	4 302	10 459	14 737	16 476	15 107	17 776

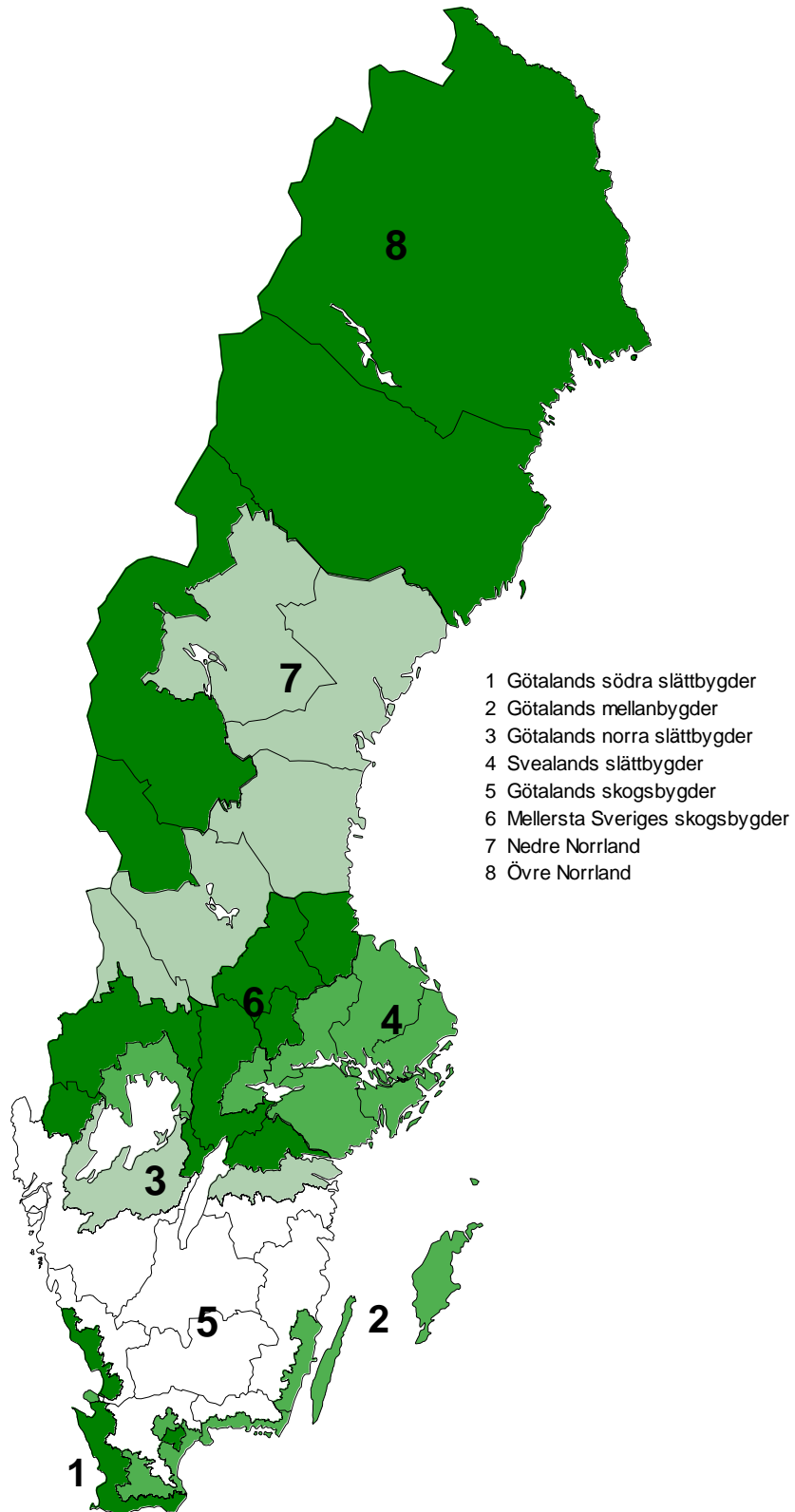
1) Uppgifter över antalet företag med nötkreatur finns inte framräknade för tidigare år än 2014 för december månad. *Figures on the number of holdings are not present for years before 2014.*

## Kartor

---

### 1. Produktionsområden (PO8)

#### 1. Production areas (PO8)



## Fakta om statistiken

---

Sedan många år tillbaka genomförs årliga statistiska undersökningar i Sverige för att redovisa jordbrukets struktur. Som en del av denna redovisning undersöks antalet husdjur av olika slag samt antalet företag med husdjur i juni varje år. Undersökningarna genomförs i form av postenkäter till jordbruksföretagen. Undersökningen kan besvaras på blankett eller på ett webbformulär.

I samband med EU-inträdet 1995 blev Sverige genom EU-direktiv och EU-beslut ålagt att genomföra statistiska undersökningar om antalet nötkreatur två gånger per år och om antalet får, lamm och grisar en gång per år. Motsvarande undersökningar ska genomföras i samtliga medlemsländer och undersökningens resultat används bland annat för prognoser av medlemsländernas köttproduktion.

Åren 1995–2001 genomfördes i Sverige, enligt EU:s regler, undersökningar om antalet nötkreatur och grisar i december, vilka baserades på postenkäter till jordbruksföretagen. Från och med 2002 genomförs undersökningen i december avseende nötkreatur genom att uppgifter hämtas från Jordbruksverkets administrativa register. Samma år upphörde undersökningen om antalet grisar i december och ersattes av modellberäkningar.

## Detta omfattar statistiken

### Definitioner och förklaringar

Den population som statistiken ska belysa utgörs av samtliga jordbruksföretag i landet som i december 2018 hade nötkreatur och i juni 2018:

- brukade mer än 2,0 ha åkermark, eller
- brukade minst 5,0 ha jordbruksmark (åkermark + betesmark), eller
- innehade djurbesättningar på – minst 10 nötkreatur eller 10 suggor eller 50 grisar eller 20 får och lamm eller 1 000 höns (inklusive kycklingar), eller
- bedrev yrkesmässig trädgårdsodling om minst 2 500 kvadratmeter frilandsareal eller 200 kvadratmeter växthusyta.

I statistiken ingår endast de nötkreatur, som enligt centrala nötkreatursregistret (CDB) befann sig på något av de jordbruksföretag som ingår i Jordbruksverkets lantbruksregister (LBR). Detta är ett statistikregister som innehåller uppgifter gällande alla jordbruksföretag i målpopulationen.

Från och med år 2010 har definitionen för vad som räknas som jordbruksföretag ändrats något. Detta för att ta hänsyn till EU:s avgränsningar, som inte fullt ut stämde överens med de svenska. Uppgifterna från och med 2010 är därför inte fullt jämförbara med tidigare år. Skillnaden mellan de båda definitionerna av vad som räknas som jordbruksföretag motsvarade i december 2010 cirka 10 000 nötkreatur, där den nya definitionen gav fler djur.

I detta Statistiska meddelande redovisas variabeln:

- antal nötkreatur i december 2018
- antalet företag med nötkreatur i december 2018

Variablerna redovisas för riket och på produktionsområden (PO8) totalt och för kategorier mjölkkor, kor för uppfödning av kalvar, kvigor, tjurar och stutar samt kalvar med viss fördelning på djurens ålder m.m.

## Så görs statistiken

Statistiken framställs genom bearbetning av informationen i CDB, som innehåller aktuella uppgifter om samtliga nötkreatur i landet. I registret finns information på varje enskilt djur om födelsedatum, kön, om djuret har kalvat eller inte samt vilken produktionsplats djuret befann sig på den 6 december. Denna information används för att kategorisera alla djur enligt den uppdelning som görs i detta Statistiska meddelande. För att skilja på mjölkkor från övriga kor (kor för uppfödning av kalvar) används information

från mejerierna om genomförda mjölkleveranser i december månad per produktionsplats.

## Statistikens tillförlitlighet

I denna statistik förekommer mätfel och bearbetningsfel. Dessa fel bedöms ha obetydlig inverkan på statistikens tillförlitlighet. Urvalsfel eller bortfallsfel förekommer inte, eftersom denna statistik baseras på uppgifter från samtliga jordbruksföretag i den statistiska ramen.

Mätfel förekommer i den grad uppgifterna i de använda registren är felaktiga. Jordbrukare med nötkreatur ska rapportera förändringar i sina nötkreatursbestånd till CDB inom sju dagar. I registret genomförs kontinuerligt kontroller av uppgifternas riktighet, varvid minst 5 % av djurhållarna kontrolleras på plats årligen. Därutöver sker administrativa kontroller.

Vid framställningen av statistiken har man antagit att samtliga kor i besättningar med mjölkleveranser i december är mjölkkor. Detta ger en överskattning av antalet mjölkkor, som beräknas vara mindre än 1 %, och motsvarande underskattning av antalet kor för uppfödning av kalvar.

## Bra att veta

Jämförbarheten är god med motsvarande statistik för juni månad detta år och med statistik för juni och december tidigare år. Jämförbarheten är också god med motsvarande statistik för övriga EU-länder. Dock finns sedan 2002 en mindre överskattning av antalet mjölkkor och motsvarande underskattning av antalet kor för uppfödning av kalvar (se ovan). Vid jämförelser med de undersökningar som genomförs i juni varje år bör hänsyn tas till att det förekommer en viss säsongsvariation i antalet nötkreatur av olika slag.

Resultaten som publiceras avseende djur i juni månad är mer omfattande och innehåller uppdelning av statistiken på fler regional nivåer (tex län), besättningsstorlekar för vissa djurslag samt uppdelningar i storleksklasser efter åker- och jordbruksmark. De år som en större Strukturundersökning görs (2010, 2013, 2016, 2020) redovisas även uppgifter om antalet djur och antalet företag med djur i juni månad på kommunnivå.

## Annan statistik

Statistikuppgifter har översänts till EU:s statistikkontor Eurostat och kommer, tillsammans med motsvarande statistik för övriga EU-länder, att finnas tillgänglig på Eurostats webbplats.

Redovisning av antalet nötkreatur, samt av andra djurslag i juni månad finns publicerade i separata Statistiska meddelanden (SM) respektive Jordbruksverkets statistikdatabas på [www.jordbruksverket.se](http://www.jordbruksverket.se).

I december 2018 har en ny undersökning gjorts avseende antalet får i december som bygger på den registerinsamling som görs av Jordbruksverket årligen. Resultaten från denna undersökning kommer att redovisas i en separat statistikrapport på Jordbruksverkets webbplats.

## Elektronisk publicering

Detta Statistiska meddelande finns kostnadsfritt åtkomligt på Jordbruksverkets webbplats <http://www.jordbruksverket.se> under Ta del av statistiken samt på SCB:s webbplats <http://www.scb.se> under Jord- och skogsbruk, fiske.

Mer information om statistiken och dess kvalitet ges i en särskild [Kvalitetsdeklaration](#).



## In English

---

### Summary

*If you would like to download the publication in PDF format, then please click on the link “Första sidan – I korta drag” above, then click on the link “Hela publikationen (PDF)”.*

The total number of cattle in December 2018 was 1 435 000 a decrease since December 2017 by approximately 0.9 %. The number of dairy cows decreased by 3.2 %, and the number of other cows increased by 0.9 %.

The total number of heifers, bulls and steers increased by 0.4 % since December 2017. The number of calves decreased during the period with 6 200 animals or 1.3 %.

Since December 2000, the total number of cattle has decreased by approximately 11 %. The number of dairy cows decreased by 26 % while the number of other cows increased by 31 % during this period. For all other categories, the number of animals decreased during the period.

The total number of holdings with cattle has decreased for many years. Since December 2017, the total number of holdings decreased by 2.8 % or more than 450 holdings. In December 2018 the number of holdings with dairy cows was 3 350, a decrease by 4.9 % compared with December 2017.

### List of tables

Explanation of symbols	4
1. Number of cattle in December 2000, 2005, 2010 and 2015 -2018	4
2. Number of cattle in December 2018 in production areas	5
3. Number of holdings with cattle in December 2018 in production areas	5

### List of terms

Företag	Holding(s)
Husdjur	Livestock
Kalvar	Calves
Kor	Cows
Kor för uppfödning av kalvar	Suckler cows
Kvigor	Heifers
Mjölkkor	Dairy cows
Nötkreatur	Cattle
Stutar	Steers
Summa	Total
Tjurar	Bulls