

Antal nötkreatur i december 2012

Number of cattle in December 2012

I korta drag

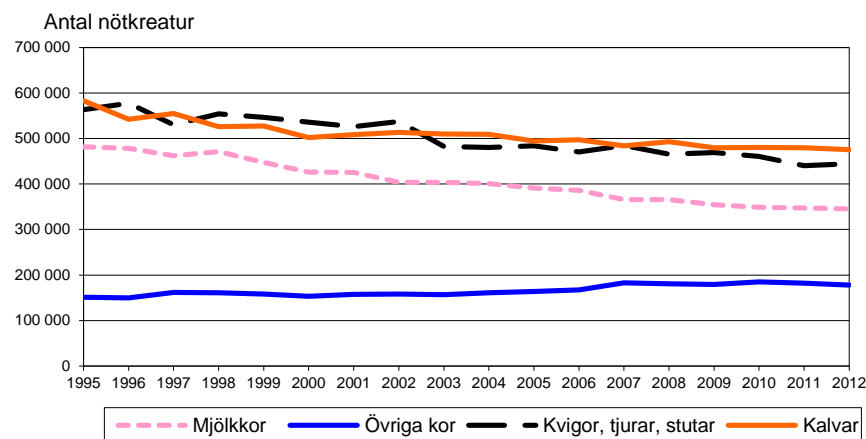
Antalet nötkreatur fortsätter att minska

Det totala antalet nötkreatur i landet beräknas ha uppgått till 1 443 584 st i december 2012, en minskning med 6 143 djur eller 0,4 % sedan december 2011. Sedan föregående år har antalet mjölkkor minskat med ca 0,6 % medan antalet övriga kor minskat med närmare 2,0 %.

Antalet kvigor, tjurar och stutar har ökat med 4 095 djur sedan december 2011. Ökningen beror till största delen på att antalet tjurar och stutar mellan 1 och 2 år ökat. Hösten 2011 slaktades en hel del handjur ut då handjursbidraget försvann vilket innebar att antalet djur vid det tillfället var osedvanligt lågt. Jämfört med 2010 är det fortfarande färre tjurar och stutar i december 2012. Antalet kalvar har minskat med 4 431 djur sedan december 2011.

Sett på längre sikt så har antalet nötkreatur minskat med nästan 11 % sedan december 2000. Antalet mjölkkor har minskat med 19 % medan övriga kor ökat med närmare 16 % sedan 2000. Övriga kategorier har minskat i antal under denna period.

Figur A. Antal nötkreatur i december 1995–2012



Anders Grönvall, 036 – 15 57 91
 statistik@jordbruksverket.se

Statistiken har producerats av Statens Jordbruksverk, som ansvarar för officiell statistik inom området.

Serie JO – Jordbruk, skogsbruk och fiske. Utkom den 22 februari 2013.
 Tidigare publicering: Se avsnittet Fakta om statistiken.
 Utgivare av Statistiska meddelanden är Stefan Lundgren, SCB.

Innehåll

Tabeller	3
<hr/>	
Teckenförklaring	3
1. Antal nötkreatur i december 2010, 2011 och 2012	3
Fakta om statistiken	4
<hr/>	
Detta omfattar statistiken	4
Definitioner och förklaringar	4
Så görs statistiken	4
Statistikens tillförlitlighet	5
Bra att veta	5
Annan statistik	5
Elektronisk publicering	5
In English	6
<hr/>	
Summary	6
List of tables	6

Tabeller

Teckenförklaring

Explanation of symbols

–	Noll	Zero
0	Mindre än 0,5	Less than 0.5
0,0	Mindre än 0,05	Less than 0.05
..	Uppgift inte tillgänglig eller för osäker för att anges	Data not available
.	Uppgift kan inte förekomma	Not applicable
*	Preliminär uppgift	Provisional figure

1. Antal nötkreatur i december 2010, 2011 och 2012

1. Number of cattle in December 2010, 2011 and 2012

Djurslag <i>Type of animal</i>	2010	2011	2012
Mjölkkor <i>Dairy cows</i>	348 564	347 649	345 527
Övriga kor <i>Other cows</i>	184 987	181 981	178 296
Summa kor <i>Total cows</i>	<u>533 551</u>	<u>529 630</u>	<u>523 823</u>
Kvigor 2 år och däröver <i>Heifers of 2 years and over</i>	89 181	87 489	82 554
Kvigor mellan 1 och 2 år <i>Heifers aged between 1 and 2 years</i>	215 344	216 851	218 343
Tjurar och stutar 2 år och däröver <i>Bulls and steers of 2 years and over</i>	27 807	22 520	23 580
Tjurar och stutar mellan 1 och 2 år <i>Bulls and steers aged between 1 and 2 years</i>	128 192	113 332	119 810
Summa kvigor, tjurar och stutar <i>Total heifers, bulls and steers</i>	<u>460 524</u>	<u>440 192</u>	<u>444 287</u>
Kalvar under 1 år, kvigkalvar <i>Calves less than 1 year old, female</i>	238 765	241 195	240 624
Kalvar under 1 år, tjur- och stutkalvar <i>Calves less than 1 year old, male</i>	241 663	238 710	234 850
Summa kalvar under 1 år <i>Total calves less than 1 year old</i>	<u>480 428</u>	<u>479 905</u>	<u>475 474</u>
Summa nötkreatur <i>Total cattle</i>	1 474 503	1 449 727	1 443 584

Fakta om statistiken

Sedan många år tillbaka genomförs årliga statistiska undersökningar i Sverige för att redovisa jordbrukets struktur. Som en del av denna redovisning undersöks antalet husdjur av olika slag samt antalet företag med husdjur i juni varje år. Undersökningarna genomförs i form av postenkäter till jordbruksföretagen.

I samband med EU-inträdet 1995 blev Sverige genom EU-direktiv och EU-beslut ålagt att genomföra statistiska undersökningar om antalet nötkreatur två gånger per år och om antalet får, lamm och svin en gång per år. Motsvarande undersökningar ska genomföras i samtliga medlemsländer och undersökningsresultaten används bl.a. för prognoser av medlemsländernas köttproduktion.

Åren 1995–2001 genomfördes alltså i Sverige, enligt EU:s regler, undersökningar om antalet nötkreatur och svin i december, vilka baserades på postenkäter till jordbruksföretagen. Fr.o.m. 2002 genomförs dock undersökningen i december avseende nötkreatur med ny metod, som innebär att uppgifter hämtas från Jordbruksverkets administrativa register. Samma år upphörde undersökningen om antalet svin i december.

Detta omfattar statistiken

Definitioner och förklaringar

Den population som statistiken ska belysa utgörs av samtliga jordbruksföretag i landet som i december 2012 hade nötkreatur och i juni 2012:

- brukade mer än 2,0 ha åkermark, eller
- brukade minst 5,0 ha jordbruksmark (åkermark + betesmark), eller
- innehade djurbesättningar på – minst 10 nötkreatur eller 10 suggor eller 50 svin eller 20 får och lamm eller 1 000 fjäderfä, eller
- bedrev yrkesmässig trädgårdsodling om minst 2 500 kvadratmeter frilandsareal eller 200 kvadratmeter växthusyta.

I statistiken ingår endast de nötkreatur, som enligt CDB befann sig på något av de jordbruksföretag som ingår i Jordbruksverkets lantbruksregister (LBR). Detta är ett statistikregister som avses innehålla uppgifter gällande alla jordbruksföretag i målpopulationen.

Fr.o.m. år 2010 har definitionen för vad som räknas som jordbruksföretag ändrats något. Detta för att ta hänsyn till EU:s avgränsningar, som inte fullt ut stämde överens med de svenska. Uppgifterna fr.o.m. 2010 är därför inte fullt jämförbara med tidigare år. Skillnaden mellan de båda definitionerna av vad som räknas som jordbruksföretag motsvarade i december 2010 ca 10 000 nötkreatur, där den nya definitionen gav fler djur.

I detta statistiska meddelande redovisas variabeln:

- antal nötkreatur i december 2012 för riket totalt och för följande slag av nötkreatur:

mjölkkor, övriga kor, kvigor, tjurar och stutar samt kalvar med viss fördelning på djurens ålder m.m.

Så görs statistiken

Statistiken framställs genom elektronisk bearbetning av informationen i Jordbruksverkets centrala djurdatabas (CDB), som innehåller aktuella uppgifter om samtliga nötkreatur i landet, och information om mjölkleveranser för december 2012, den månad statistiken avser.

Statistikens tillförlitlighet

I denna statistik förekommer mätfel och bearbetningsfel. Dessa fel bedöms ha obetydlig inverkan på statistikens tillförlitlighet. Urvalsfel eller bortfallsfel förekommer inte, eftersom denna statistik baseras på uppgifter från samtliga jordbruksföretag i den statistiska ramen.

Mätfel förekommer i den grad uppgifterna i de använda registren är felaktiga. Jordbrukare med nötkreatur ska rapportera förändringar i sina nötkreatursbestånd till CDB inom sju dagar. I registret genomförs kontinuerligt kontroller av uppgifternas riktighet, varvid minst 5 % av djurhållarna kontrolleras på plats årligen. Därutöver sker administrativa kontroller.

Vid framställningen av statistiken har man antagit att samtliga kor i besättningar med mjölkleveranser i december är mjölkkor. Detta ger en överskattning av antalet mjölkkor, som beräknas vara mindre än 1 %, och motsvarande underskattning av antalet övriga kor.

Bra att veta

Jämförbarheten är god med motsvarande statistik för december tidigare år och med motsvarande statistik för övriga EU-länder. Dock finns sedan 2002 en mindre överskattning av antalet mjölkkor och motsvarande underskattning av antalet övriga kor (se ovan). Vid jämförelser med de undersökningar som genomförs i juni varje år bör hänsyn tas till att det förekommer en viss säsongsvariation i antalet nötkreatur av olika slag.

Annan statistik

Statistikuppgifter har översänts till EU:s statistikkontor Eurostat och kommer, tillsammans med motsvarande statistik för övriga EU-länder, att finnas tillgänglig på Eurostats hemsida.

Redovisning av antalet nöt, samt av andra djurslag, görs även avseende förhållandet i Juni månad. Dessa uppgifter finns publicerade i separata SM respektive statistikdatabas på www.jordbruksverket.se.

Elektronisk publicering

Detta Statistiska meddelande finns kostnadsfritt åtkomligt på Jordbruksverkets webbplats <http://www.jordbruksverket.se> under Statistik samt på SCB:s webbplats <http://www.scb.se> under Jord- och skogsbruk, fiske.

Mer information om statistiken och dess kvalitet ges i en särskild [Beskrivning av statistiken](#).

In English

Summary

Number of cattle in December 2012

If you would like to download the publication in PDF format, then please click on the link "Första sidan – I korta drag" above, then click on the link "Hela publikationen (PDF)".

The total number of cattle in December 2012 is 1 443 584 and has decreased by 6 143 animals since December 2011. The number of dairy cows decreased by 0.6 %, and the number of other cows decreased by 2.0 %.

The total number of heifers, bulls and steers has increased by 0.9 % or 4 095 animals since December 2011. The number of calves, on the other hand, has decreased by 4 431 animals during the year 2012.

Since the year 2000 the total number of cattle has decreased with 11 %. The number of dairy cows has decreased with 19 % while the number of other cows has increased by 16 % since December 2000. For all other categories the number of animals has decreased during the period.

List of tables

Explanation of symbols	3
1. Number of cattle in December 2010, 2011 and 2012	3