

## Antal nötkreatur i december 2010

Number of cattle in December 2010

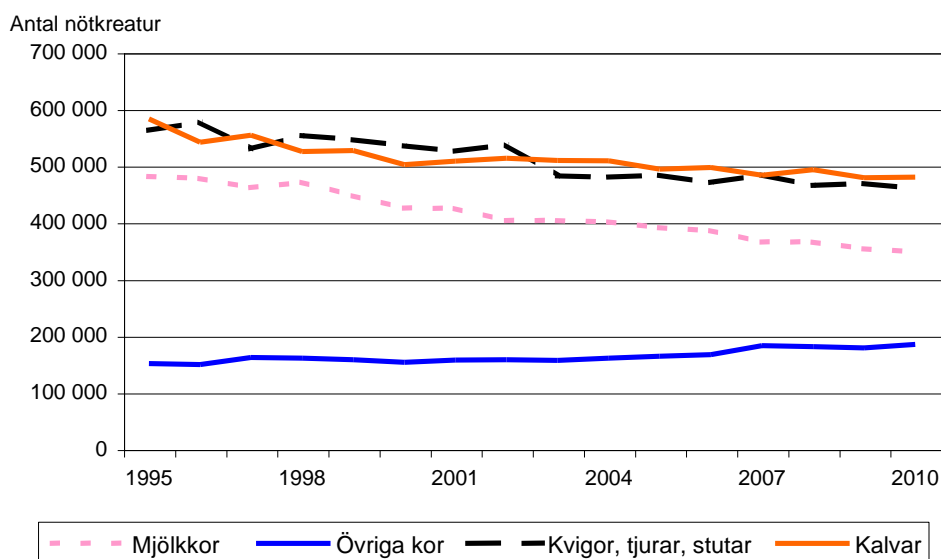
### I korta drag

#### Antalet nötkreatur minskade under 2010

Det totala antalet nötkreatur i landet beräknas ha uppgått till 1 474 503 i december 2010, en minskning med 7 479 djur sedan december 2009. Sedan föregående år har antalet mjölkkor minskat med ca 1,6 % medan antalet övriga kor ökat med närmare 3 %.

Antalet kvigor, tjurar och stutar har minskat med 8 702 djur sedan december 2009, medan antalet kalvar ökat med 1 077 djur.

Figur A. Antal nötkreatur i december 1995-2010



Saranda Daka, 036 – 15 59 26  
 statistik@jordbruksverket.se

Statistiken har producerats av Statens Jordbruksverk, som ansvarar för officiell statistik inom området.

ISSN 1404-5834 Serie JO – Jordbruk, skogsbruk och fiske. Utgivet den 25 februari 2011.  
 Tidigare publicering: Se avsnittet Fakta om statistiken.  
 Utgivare av Statistiska meddelanden är Stefan Lundgren, SCB.

## **Innehåll**

<b>Tabeller</b>	<b>3</b>
<hr/>	
Teckenförklaring	3
1. Antal nötkreatur i december 2008, 2009 och 2010	3
<b>Fakta om statistiken</b>	<b>4</b>
<hr/>	
<b>Detta omfattar statistiken</b>	<b>4</b>
Definitioner och förklaringar	4
<b>Så görs statistiken</b>	<b>4</b>
<b>Statistikens tillförlitlighet</b>	<b>4</b>
<b>Bra att veta</b>	<b>5</b>
<b>Annan statistik</b>	<b>5</b>
Elektronisk publicering	5
<b>In English</b>	<b>6</b>
<hr/>	
<b>Summary</b>	<b>6</b>
<b>List of tables</b>	<b>6</b>

## Tabeller

### Teckenförklaring

Explanation of symbols

–	Noll	Zero
0	Mindre än 0,5	Less than 0.5
0,0	Mindre än 0,05	Less than 0.05
..	Uppgift inte tillgänglig eller för osäker för att anges	Data not available
.	Uppgift kan inte förekomma	Not applicable
*	Preliminär uppgift	Provisional figure

### 1. Antal nötkreatur i december 2008, 2009 och 2010

1. Number of cattle in December 2008, 2009 and 2010

Djurslag <i>Type of animal</i>	2008	2009	2010
Mjölkkor <i>Dairy cows</i>	365 581	354 219	348 564
Övriga kor <i>Other cows</i>	181 036	179 186	184 987
Summa kor <i>Total cows</i>	<u>546 617</u>	<u>533 405</u>	<u>533 551</u>
Kvigor 2 år och däröver <i>Heifers of 2 years and over</i>	86 346	86 695	89 181
Kvigor mellan 1 och 2 år <i>Heifers aged between 1 and 2 years</i>	214 600	220 311	215 344
Tjurar och stutar 2 år och däröver <i>Bulls and steers of 2 years and over</i>	29 687	29 154	27 807
Tjurar och stutar mellan 1 och 2 år <i>Bulls and steers aged between 1 and 2 years</i>	134 968	133 066	128 192
Summa kvigor, tjurar och stutar <i>Total heifers, bulls and steers</i>	<u>465 601</u>	<u>469 226</u>	<u>460 524</u>
Kalvar under 1 år, kvigkalvar <i>Calves less than 1 year old, female</i>	246 188	238 890	238 765
Kalvar under 1 år, tjur- och stutkalvar <i>Calves less than 1 year old, male</i>	247 009	240 461	241 663
Summa kalvar under 1 år <i>Total calves less than 1 year old</i>	<u>493 197</u>	<u>479 351</u>	<u>480 428</u>
<b>Summa nötkreatur</b> <b><i>Total cattle</i></b>	<b>1 505 415</b>	<b>1 481 982</b>	<b>1 474 503</b>

## Fakta om statistiken

---

Sedan många år tillbaka genomförs årliga statistiska undersökningar i Sverige för att redovisa jordbrukets struktur. Som en del av denna redovisning undersöks antalet husdjur av olika slag samt antalet företag med husdjur i juni varje år. Undersökningarna genomförs i form av postenkäter till jordbruksföretagen.

I samband med EU-inträdet 1995 blev Sverige genom EU-direktiv och EU-beslut ålagt att genomföra statistiska undersökningar om antalet nötkreatur två gånger per år och om antalet får, lamm och svin en gång per år. Motsvarande undersökningar ska genomföras i samtliga medlemsländer och undersökningsresultaten används bl.a. för prognoser av medlemsländernas köttproduktion.

Åren 1995-2001 genomfördes alltså i Sverige, enligt EU:s regler, undersökningar om antalet nötkreatur och svin i december, vilka baserades på postenkäter till jordbruksföretagen. Fr.o.m. 2002 genomförs dock undersökningen i december avseende nötkreatur med ny metod, som innebär att uppgifter hämtas från Jordbruksverkets administrativa register. Samma år upphörde undersökningen om antalet svin i december.

### Detta omfattar statistiken

#### Definitioner och förklaringar

Den population som statistiken ska belysa utgörs av samtliga jordbruksföretag i landet som i december 2010 hade nötkreatur och i juni 2010:

- brukade mer än 2,0 ha åkermark, eller
- brukade mer än 5,0 ha jordbruksmark (åkermark + betesmark), eller
- innehade djurbesättningar på – minst 10 nötkreatur eller 10 suggor eller 50 svin eller 20 får och lamm eller 1 000 fjäderfä, eller
- drev yrkesmässig trädgårdsodling om minst 2 500 kvadratmeter friland-sareal eller 200 kvadratmeter växthusyta.

Med jordbruksföretag avses en inom jordbruk, husdjursskötsel eller trädgårdsodling bedriven verksamhet under en och samma driftsledning.

I detta statistiska meddelande redovisas variabeln:

- antal nötkreatur i december 2010 för riket totalt och för följande slag av nötkreatur:

mjölkkor, övriga kor, kvigor, tjurar och stutar samt kalvar med viss fördelning på djurens ålder m.m.

### Så görs statistiken

Statistiken framställs genom elektronisk bearbetning av informationen i Jordbruksverkets centrala djurdatas (CDB), som innehåller aktuella uppgifter för samtliga nötkreatur i landet, och informationen i Jordbruksverkets mjölkkvotsregister om mjölkleveranser för december 2010, den månad statistiken avser.

### Statistikens tillförlitlighet

I denna statistik förekommer mätfel och bearbetningsfel. Dessa fel bedöms ha obetydlig inverkan på statistikens tillförlitlighet. Urvalsfel eller bortfallsfel förekommer inte, eftersom denna statistik baseras på uppgifter från samtliga jordbruksföretag i den statistiska ramen.

Mätfel förekommer i den grad uppgifterna i de använda registren är felaktiga. Jordbrukare med nötkreatur ska rapportera förändringar i sina nötkreatursbestånd till CDB inom sju dagar. I registret genomförs kontinuerligt kontroller av uppgifternas riktighet, varvid minst 5 % av djurhållarna kontrolleras på plats årligen. Därutöver sker administrativa kontroller.

Vid framställningen av statistiken har man antagit att samtliga kor i besättningar med mjölkleveranser i december är mjölkkor. Detta ger en överskattning av antalet mjölkkor, som beräknas vara mindre än 1 %, och motsvarande underskattning av antalet övriga kor.

### **Bra att veta**

Jämförbarheten är god med motsvarande statistik för december tidigare år och med motsvarande statistik för övriga EU-länder. Dock finns sedan 2002 en mindre överskattning av antalet mjölkkor och motsvarande underskattning av antalet övriga kor (se ovan). Vid jämförelser med de undersökningar som genomförs i juni varje år bör hänsyn tas till att det förekommer en viss säsongsvariation i antalet nötkreatur av olika slag.

### **Annan statistik**

Statistikuppgifter har översänts till EU:s statistikkontor Eurostat och kommer, tillsammans med motsvarande statistik för övriga EU-länder, att finnas tillgänglig på Eurostats hemsida.

### **Elektronisk publicering**

Detta statistiska meddelande finns kostnadsfritt åtkomligt på Jordbruksverkets webbplats <http://www.jordbruksverket.se> under Statistik samt på SCB:s webbplats <http://www.scb.se> under Jord- och skogsbruk, fiske.

Mer information om statistiken och dess kvalitet ges i en särskild [Beskrivning av statistiken](#).

## In English

---

### Summary

Number of cattle in December 2010

*If you would like to download this publication in PDF – please follow the following instructions: Click on the link “Första sidan – I korta drag” above. Then click on the link “Hela publikationen (PDF)”.*

The total number of cattle has decreased by 7 479 animals between December 2009 and December 2010. The number of dairy cows decreased by 1,6 %, while the number of other cows increased by 3 %.

The total number of heifers, bulls and steers has decreased by 2 % or 8 702 animals since December 2009. The number of calves, on the other hand, has increased by 1 077 animals during the year 2010.

### List of tables

Explanation of symbols	3
1. Number of cattle in December 2008, 2009 and 2010	3