

## Jordbrukarhushållens inkomster 2012

Incomes of agricultural households 2012

### I korta drag

#### Jordbrukarhushållens inkomster ökade 2012

Jordbrukarhushållens genomsnittliga hushållsinkomst efter transfereringar ökade år 2012 med 3 600 kr (1 %) till 331 700 kr. Föregående år var ökningen 3 %. Inkomsterna var under 2012 störst vid jordbruksföretag med stora åkerarealer.

Vid heltidsjordbruk, jordbruksföretag som kräver en arbetsinsats bestående av minst 1 600 standardtimmar per år, var den genomsnittliga hushållsinkomsten 336 200 kr. Den genomsnittliga inkomsten för heltidsjordbruk var störst hos jordbruksföretag med driftsinriktningen jordbruksväxter.

Vid småbruk, jordbruksföretag som har ett arbetsbehov som är lägre än 400 standardtimmar per år, var den genomsnittliga hushållsinkomsten 338 300 kr.

Tablå A. Hushållsinkomst efter transfereringar 2010–2012. Kronor per hushåll

|                         | Heltidsjordbruk <sup>1)</sup> | Småbruk <sup>1)</sup> | Samtliga <sup>1)</sup> |         |         |
|-------------------------|-------------------------------|-----------------------|------------------------|---------|---------|
|                         | 2012                          | 2012                  | 2012                   | 2011    | 2010    |
| <b>Hela riket</b>       | 336 200                       | 338 300               | 331 700                | 328 100 | 317 100 |
| <b>Åker, hektar</b>     |                               |                       |                        |         |         |
| 20,1- 30,0              | 294 400                       | 331 100               | 314 500                | 314 000 | 303 300 |
| 30,1- 50,0              | 308 500                       | 316 000               | 318 900                | 320 000 | 306 500 |
| 50,1-100,0              | 335 700                       | 288 300               | 337 000                | 343 800 | 336 100 |
| 100,1-200,0             | 358 500                       | ..                    | 356 500                | 365 000 | 362 400 |
| 200,1-                  | 362 500                       | ..                    | 361 900                | 321 000 | 389 100 |
| <b>Driftsinriktning</b> |                               |                       |                        |         |         |
| Jordbruksväxter         | 409 200                       | .                     | 343 900                | 338 300 | 324 600 |
| Mjölkkor                | 289 400                       | .                     | 288 600                | 320 400 | 327 800 |
| Kött djur               | 333 300                       | .                     | 320 900                | 323 800 | 311 400 |
| Andra husdjur           | 367 500                       | .                     | 337 200                | 304 300 | 313 100 |

1) Hushåll som driver jordbruksföretaget i aktiebolagsform ingår inte.



Monica Eidstedt, 036 – 15 57 97  
statistik@jordbruksverket.se

Statistiken har producerats av Statens Jordbruksverk, som ansvarar för officiell statistik inom området.

ISSN 1654-420X Serie JO – Jordbruk, skogsbruk och fiske. Utkom den 28 maj 2014.  
Tidigare publicering: Se avsnittet Fakta om statistiken.  
Utgivare av Statistiska meddelanden är Stefan Lundgren, SCB.

## Innehåll

|  |           |
|--|-----------|
| <b>Statistiken med kommentarer</b>   | <b>4</b>  |
| Hushållsinkomster före och efter transfereringar   | 4         |
| Hushållsinkomst efter transfereringar för olika typer av jordbrukarhushåll   | 5         |
| Skillnader i hushållsinkomster mellan länen  | 5         |
| Förvärvsinkomster  | 6         |
| <b>Jordbrukarhushållens justerade inkomster av näringsverksamhet</b>   | <b>6</b>  |
| Justeringar av taxerad inkomst av näringsverksamhet till justerad inkomst av näringsverksamhet                       | 6         |
| Justerad inkomst av näringsverksamhet för olika typer jordbrukarhushåll  | 7         |
| Inverkan av underskott i näringsverksamhet   | 8         |
| Räntefördelning, expansionsmedel och periodiseringsfond  | 9         |
| <b>Förvärvsinkomster fördelade på kvinnor och män</b>  | <b>10</b> |
| <b>Justerade inkomster för företagaren fördelade efter kvinnor och män</b>   | <b>11</b> |
| Justerade inkomster för företagaren  | 11        |
| Justerade inkomster för samtaxerad maka/make   | 12        |
| <b>Tabeller</b>  | <b>13</b> |
| Teckenförklaring   | 13        |
| 1. Hushållsinkomst efter transfereringar 2010–2012 med uppdelning på inkomstkomponenter. Kronor per hushåll          | 14        |
| 2. Taxerade förvärvsinkomster m.m. 2012. Kronor per hushåll  | 15        |
| 3. Hushållsinkomst före transfereringar 2012. Kronor per hushåll   | 16        |
| 4. Hushållsinkomst med redovisning av transfereringar 2012. Kronor per hushåll                                       | 17        |
| 5. Hushållsinkomst efter transfereringar 2010–2012. Kronor per hushåll   | 18        |
| 6. Justerad och samlad inkomst av näringsverksamhet 2012, totalt per hushåll. Kronor per hushåll                     | 20        |
| 7. Nettoinkomst av näringsverksamhet 2012. Kronor per hushåll  | 21        |
| 8. Inkomster av näringsverksamhet 2012. Kronor per hushåll   | 22        |
| 9. Bruttobelopp för räntefördelning, expansionsmedel och periodiseringsfond 2012. Kronor per hushåll                 | 23        |
| 10. Antal brukare och maka/make, hushållsmedlemmar och hushåll 2012  | 24        |
| 11. Taxerade förvärvsinkomster för brukare och maka/make 2012 med uppdelning på kvinnor och män. Kronor per person   | 26        |
| 12. Antal ensamstående respektive samtaxerade företagare samt antal maka/make 2012 med fördelning på kvinnor och män | 27        |

|  |           |
|--|-----------|
| 13. Justerad inkomst av näringsverksamhet samt taxerad inkomst av tjänst 2012 för ensamstående och samtaxerade företagare med uppdelning på kvinnor och män. Kronor per person   | 28        |
| 14. Nettoinkomst av kapital exkl. räntefördelning samt totalt för samtliga inkomstslag 2012 för ensamstående och samtaxerade företagare med uppdelning på kvinnor och män. Kronor per person   | 29        |
| 15. Justerad inkomst av näringsverksamhet, taxerad inkomst av tjänst, nettoinkomst av kapital exkl. räntefördelning samt totalt för samtliga inkomstslag 2012 för samtaxerade maka/make med uppdelning på kvinnor och män. Kronor per person | 30        |
| <b>Fakta om statistiken</b>  | <b>31</b> |
| <b>Tabellförklaringar</b>  | <b>31</b> |
| Tabell 1 – 5 Jordbrukarhushållens inkomster före och efter transfereringar   | 31        |
| Tabell 6 - 9 Jordbrukarhushållens justerade näringsinkomster   | 31        |
| Tabell 10 - 15 Förvärvsinkomster på individnivå  | 31        |
| <b>Resultatens jämförbarhet med tidigare år</b>  | <b>31</b> |
| <b>Detta omfattar statistiken</b>  | <b>33</b> |
| Definitioner och förklaringar  | 33        |
| <b>Så görs statistiken</b>   | <b>36</b> |
| <b>Statistikens tillförlitlighet</b>   | <b>36</b> |
| <b>Bra att veta</b>  | <b>36</b> |
| <b>Annan statistik</b>   | <b>39</b> |
| Elektronisk publicering  | 40        |
| <b>In English</b>  | <b>41</b> |
| <b>Summary</b>   | <b>41</b> |
| <b>List of tables</b>  | <b>41</b> |
| <b>List of terms</b>   | <b>42</b> |

## Statistiken med kommentarer

---

### Hushållsinkomster före och efter transfereringar

De olika variablerna för hushållsinkomster redovisas i tabell 1 och beräknas genom:

- +*Inkomst av tjänst*
- Allmänna avdrag*
- +*Överkott av näringsverksamhet*
- Underskott av näringsverksamhet*
- +/-*Nettoförändring av expensionsmedel*
- +*Överskott av kapital*
- Underskott av kapital*
- = *Hushållsinkomst före transfereringar*
- +*Skattefria positiva transfereringar*
- Negativa transfereringar*
- = *Hushållsinkomst efter transfereringar*

Den genomsnittliga inkomsten av tjänst för samtliga jordbrukarhushåll ökade med 11 900 kr (4%) år 2012 till 344 900 kr, medan nettoinkomsten av näringsverksamhet minskade med 5 100 kr (8 %) till 60 700 kr, nettoinkomst av kapital minskade med 1 100 kr (6 %) till 17 900 kr.

Inom kategorin heltidsjordbruk ökade den genomsnittliga inkomsten av tjänst med 11 300 kr (5 %) till 238 800 kr. Nettoinkomster av näringsverksamhet minskade med 5 700 kr (3 %) till 157 400 kr. Under år 2012 minskade också inkomsten av kapital med 3 700 kr (11 %) till 31 500 kr.

Inom driftsinriktningen småbruk ökade år 2012 den genomsnittliga inkomsten av tjänst med 13 300 kr (3 %) till 404 500 kr. Nettoinkomsterna av näringsverksamhet minskade med 4 100 kr (17 %) till 19 600 kr medan inkomster av kapital var oförändrade på 9 900 kr.

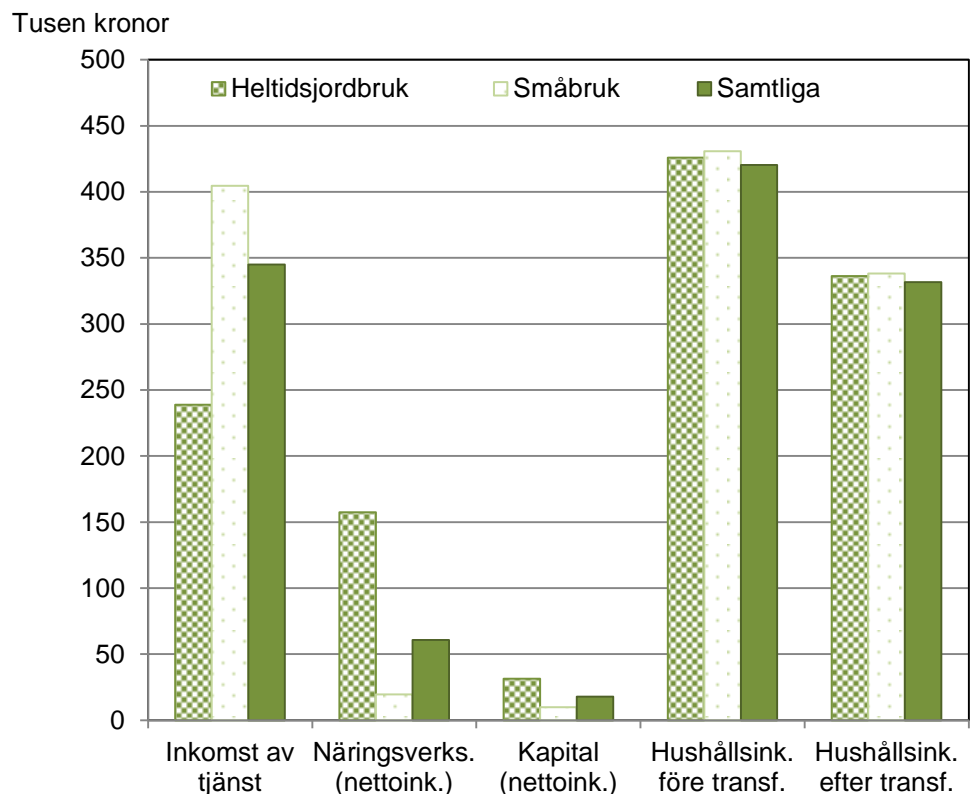
Den genomsnittliga hushållsinkomsten före transfereringar för samtliga jordbrukarhushåll var 420 400 kr år 2012, vilket var 5 200 kr (1 %) högre än år 2011. Motsvarande inkomst för heltidsjordbruk var 426 000 kr, en liten ökning med 1 700 kr. Kategorin småbruk ökade sin genomsnittliga hushållsinkomst före transfereringar med 9 600 kr (2 %) till 430 800 kr.

De positiva skattefria transfereringarna förblev år 2012 i stort sett oförändrat 10 400 kr medan de negativa transfereringarna ökade med 1 500 kr (2 %) i genomsnitt till 99 100 för samtliga jordbrukarhushåll. Hushållsinkomsten efter transfereringar ökade med 3 600 kr (1 %) till 331 700 kr.

Inom heltidsjordbruk var den genomsnittliga hushållsinkomsten efter transfereringar 336 200 kr, en liten ökning med 1 200 kr jämfört med år 2011.

För driftsinriktningen småbruk var år 2012 genomsnittlig hushållsinkomst efter transfereringar 338 300 kr, en ökning med 6 800 kr (2 %) jämfört med föregående år.

Figur A. Hushållsinkomster 2012 för samtliga jordbrukarhushåll<sup>1)</sup>, heltidsjordbruk<sup>1)</sup> och småbruk<sup>1)</sup>. Tusen kronor



1) Hushåll som driver jordbruksföretaget i aktieföretagsform ingår inte.

### Hushållsinkomst efter transfereringar för olika typer av jordbrukarhushåll

I tabell 5 visas data för hushållsinkomsten efter transfereringar för samtliga jordbrukarhushåll såväl som för heltidsjordbruk och småbruk.

För kategorin samtliga jordbrukarhushåll har hushållsinkomsten utvecklats bäst vid företag med andra husdjur och vid växtodlingsföretag med arealer över 200 ha. Detsamma gäller heltidsjordbruk, där även jordbruksföretag med de minsta arealerna utvecklats bra.

Inom driftsinriktningen småbruk är inkomsterna relativt jämnt fördelade mellan de olika storleksgrupperna åker, bäst utveckling av hushållsinkomsten har skett vid arealer mellan 20,1 - 30,0 ha.

I tabell 5 finns också uppgifter för riksområden, åldersgrupper och län.

### Skillnader i hushållsinkomster mellan länen

Hushållsinkomsten för samtliga jordbrukarhushåll efter transfereringar var 2012 högst i Jönköpings län med 355 900 kr följt av Kronobergs respektive Skåne län med 347 500 kr respektive 345 900 kr. Det innebär att hushållsinkomsten efter transfereringar låg 7 % över riksgenomsnittet för Jönköpings län, motsvarande siffror var 5 % för Kronobergs län och 4 % för Skåne län. Gotlands län hade den högsta procentuella ökningen (7 %) av den genomsnittliga hushållsinkomsten efter transfereringar.

I kategorin heltidsjordbruk hade jordbrukarhushållen i Uppsala län högst hushållsinkomst efter transfereringar, 379 300 kr som var 13 % över riksgenomsnittet. Även Jönköpings, Skåne och Västmanlands län hade hushållsinkomster över 350 000 kr efter transfereringar. Bland heltidsjordbruk hade Jämtlands län den högsta procentuella ökningen (21 %) av den genomsnittliga hushållsinkomsten efter transfereringar.

För samtliga jordbruksföretag var hushållsinkomsten efter transfereringar lägst i Gotlands län med 289 600 kr, 13 % under riksgenomsnittet. Bland heltidsjordbruken var hushållsinkomsten efter transfereringar lägst i Norrbottens län med 267 000 kr, 21 % under riksgenomsnittet.

I driftsinriktningen småbruk hade jordbrukarhushållen i Kronobergs län högst hushållsinkomst efter transfereringar, 371 100 kr och 10 % över riksgenomsnittet. I övriga län ligger hushållsinkomst efter transfereringar relativt jämt mellan drygt 300 000 till nästan 360 000 kr.

### **Förvärvsinkomster**

Begreppet sammanräknad förvärvsinkomst är summan av taxerad inkomst av tjänst och näringsverksamhet. I begreppet taxerad förvärvsinkomst har den sammanräknade förvärvsinkomsten minskats med allmänna avdrag.

I tabell 2 redovisas förvärvsinkomster. Vid en jämförelse mellan samtliga jordbrukarhushåll, heltidsjordbruk och småbruk, var de genomsnittliga totala taxerade förvärvsinkomsterna år 2012 högst för kategorin småbruk med 430 600 kr. Motsvarande siffror för samtliga jordbrukarhushåll samt heltidsjordbruk var 414 400 kr respektive 408 500 kr. De taxerade förvärvsinkomsterna har ökat för alla tre kategorier jordbrukarhushåll.

För samtliga jordbruksföretag och driftsinriktningen småbruk dominerar inkomst av tjänst. För heltidsjordbruk däremot, utgör inkomst av näringsverksamhet en större andel av förvärvsinkomsterna. För kategorin heltidsjordbruk är ändå inkomsterna av tjänst högre än inkomsterna av näringsverksamhet.

## **Jordbrukarhushållens justerade inkomster av näringsverksamhet**

### **Justeringar av taxerad inkomst av näringsverksamhet till justerad inkomst av näringsverksamhet**

Syftet med att redovisade justerade inkomster av näringsverksamhet är att resultatreglerande poster och beskattat kapital kommer in i den taxerade inkomsten av näringsverksamhet. För att bättre belysa det totala ekonomiska utfallet i näringsverksamheten det aktuella året används variabeln *justerad inkomst av näringsverksamhet*. Mer information finns i avsnittet Fakta om Statistiken.

Variabeln "*Justerad inkomst av näringsverksamhet*" beräknas genom

+ Taxerad inkomst av näringsverksamhet

+/- den del av årets överskott som kvittats mot äldre underskott

- underskott uppkomna under året

= Årets nettoinkomst

+/- expansionsmedel netto

+/- räntefördelning netto

= *Samlad inkomst av näringsverksamhet*

+/- periodiseringsfond netto

= *Justerad inkomst av näringsverksamhet*

En inte obetydlig del av jordbrukarnas inkomst av näringsverksamhet får enligt reglerna om räntefördelning föras över till beskattning enligt de regler som gäller kapitalinkomster och ingår alltså inte i den taxerade inkomsten av näringsverksamhet. Det innebär att den största skillnaden mellan den beräknade variabeln *samlad inkomst av näringsverksamhet* och den taxerade inkomsten av näringsverksamhet utgörs av posten räntefördelning, netto, även om justering även sker gentemot expansionsmedel, netto.

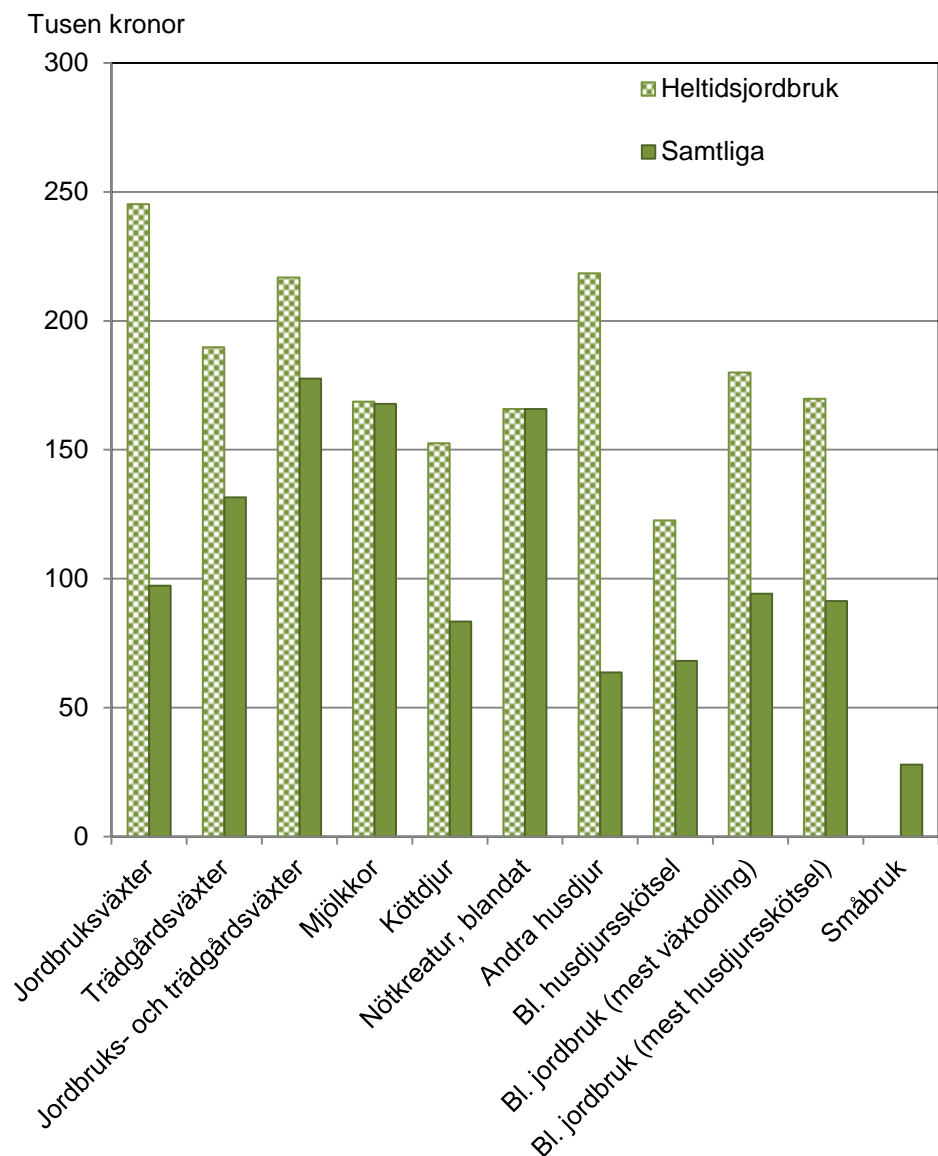
Ytterligare justeringar görs gentemot periodiseringsfond, netto (avsättning minus återföring) och resulterar i variabeln *justerad inkomst av näringsverksamhet*.

I tabell 6 redovisas såväl samlad inkomst av näringsverksamhet som justerad inkomst av näringsverksamhet för samtliga jordbrukarhushåll samt heltidsjordbruk och småbruk.

### Justerad inkomst av näringsverksamhet för olika typer jordbrukarhushåll

I figur B visas hur den justerade inkomsten av näringsverksamhet skiljer sig vid olika driftsinriktningar.

Figur B. Justerad inkomst av näringsverksamhet år 2012, uppdelat efter driftsinriktning. Tusen kronor.



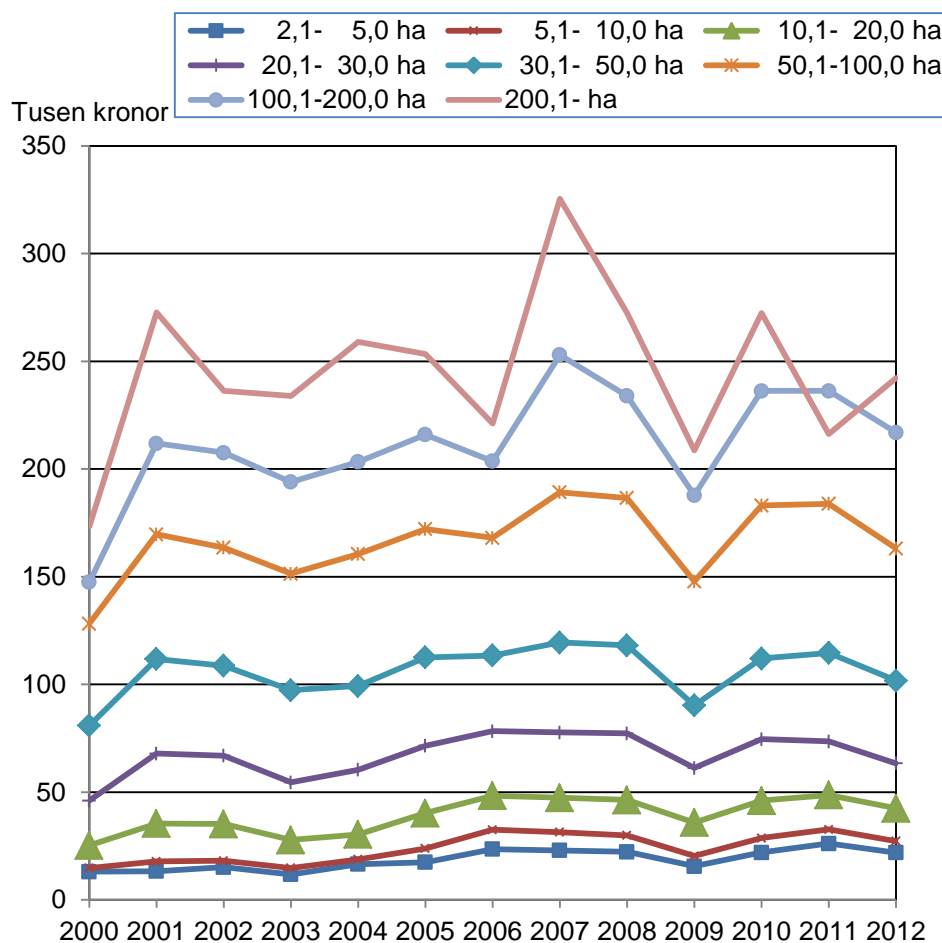
Anm.) Hushåll som driver jordbruksföretaget i aktieföretagsform ingår inte.

För heltidsjordbruk var den justerade inkomsten av näringsverksamhet under 2012 störst hos företaget med driftsriktningen jordbruksväxter med 245 300 kr. Dessutom hade heltidsjordbruk med driftsriktningarna jordbruksväxter och trädgårdsväxter samt andra husdjur en justerad inkomst av näringsverksamhet över 200 000 kr.

För samtliga jordbrukarhushåll låg den justerade inkomsten av näringsverksamhet högst hos företaget med jordbruks- och trädgårdsväxter med 177 600 kr.

Störst skillnad, såväl i kronor som procentuellt, mellan den samlade näringsinkomsten för heltidsjordbruk och samtliga jordbruk föreligger hos driftsriktningen andra husdjur.

Figur C. Samlad inkomst av näringsverksamhet år 2000–2012 för samtliga jordbruk med uppdelning på storleksgrupp, åker. Tusen kronor



Vid justerad inkomst av näringsverksamhet har justering för samtliga skattetekniska åtgärder skett. Vid samlad inkomst av näringsverksamhet har justeringar för periodiseringsfonden utelämnats. Skillnaden mellan samlad respektive justerad inkomst av näringsverksamhet torde vara relativt liten.

För jordbrukarhushåll med stora arealer har de samlade inkomsterna av näringsverksamhet svängt mycket mellan åren. Just för dessa jordbrukarhushåll torde justeringar gentemot räntefördelning, expensionsmedel samt periodiseringsfond vara av större betydelse för resultatutjämnning mellan olika år än för jordbrukarhushåll med mindre arealer.

### Inverkan av underskott i näringsverksamhet

Ett underskott av näringsverksamhet får inte kvittas mot överskott i andra förvärvskällor, utan får tas upp som en avdragspost i näringsverksamheten följande år. Det aktuella årets underskott redovisas därför aldrig separat i deklARATIONERNA.



Genom att beräkna skillnaden mellan jordbrukarhushållens ackumulerade underskott för inkomståret och föregående år har det varit möjligt att beräkna dels hur stort överskott som under året kvittats mot tidigare års underskott, dels hur stort underskott av näringsverksamhet som uppkommit under året. Resultaten av dessa beräkningar visas i tabell 7. I uppställningen visas också den genomsnittliga nettoinkomsten av näringsverksamhet när samtliga under året uppkomna överskott och underskott beaktats.

Det under året 2012 uppkomna underskottet var i genomsnitt 23 600 kr för samtliga jordbrukarhushåll. Eftersom de överskott som kvittats mot äldre underskott var betydligt lägre (11 200 kr) än de under år 2012 uppkomna underskotten, var hushållens genomsnittliga nettoinkomst av näringsverksamhet 12 500 kr lägre än den genomsnittliga taxerade inkomsten av näringsverksamhet.

I genomsnitt för samtliga hushåll var det totala överskottet 84 400 kr, vilket var 2 500 kr lägre än året före. Det under året uppkomna genomsnittliga underskottet ökade med 2 600 kr till 23 600 kr. Sammantaget innebar detta att nettoinkomsten av näringsverksamhet minskade med 5 100 kr (8 %) till 60 700 kr. Den taxerade inkomsten av näringsverksamhet minskade med 2 000 kr (3 %) till 73 200 kr.

### **Räntefördelning, expensionsmedel och periodiseringsfond**

I tabell 8 har samtliga inkomster som har sitt ursprung i näringsverksamhet samlats, med undantag för nettot av insättning på och uttag från skogskonto.

I genomsnitt för samtliga hushåll var räntefördelning, netto 13 800 kr år 2012, 1 700 kr (11 %) lägre än föregående år. Eftersom nettoinkomsten av näringsverksamhet var 60 700 kr är det alltså ungefär en fjärdedel av inkomsten av näringsverksamheten som beskattas som kapitalinkomst. Av tabell 8 framgår också att andelen är ännu högre bland de arealmässigt mindre företagen även om beloppen är mindre. Vid de arealmässigt större företagen däremot, är beloppen för nettot av räntefördelning större medan andelen är lägre.

När det gäller heltidsjordbruk är andelen mindre än för samtliga jordbrukarhushåll.

Det genomsnittliga nettobeloppet för jordbrukarhushållens insättningar och uttag från expensionsmedelsfond som redovisas i tabell 9 är väsentligt lägre än beloppen för räntefördelning. Under år 2012 är de genomsnittliga sammanräknade nettobeloppen positiva, avsättningarna har alltså varit större än återföringarna. Detta gäller såväl heltidsjordbruk som småbruk och samtliga jordbrukarhushåll. Nettobeloppen för periodiseringsfonderna var under 2012 negativa med högre genomsnittliga återföringar än avsättningar.

Den betydelse som möjligheterna till räntefördelningen och avsättning till expensionsmedels- och periodiseringsfonder har för jordbruket framgår egentligen inte av enbart en redovisning av nettobeloppen. I tabell 9 redovisas därför både positiv och negativ räntefördelning samt avsättning och återföring från expensionsmedelsfond och periodiseringsfond.

I tabell 9 visas t.ex. att nettoökningen av expensionsmedel på 600 kr har uppkommit genom att det i genomsnitt gjorts avsättningar på 3 700 kr och återföringar på 3 200 kr. Ännu större bruttobelopp redovisas för avsättning respektive uttag från periodiseringsfond. Det genomsnittliga nettobeloppet för samtliga hushåll på -1 000 kr har uppkommit genom att 10 600 kr har avsatts medan 11 600 kr har återförts till beskattning.

## Förvärvsinkomster fördelade på kvinnor och män

I tablå B presenteras förvärvsinkomster fördelade på kvinnor och män i jordbrukarhushållen från och med år 1996. I denna tablå görs ingen skillnad på företagare och samtaxerade maka/make. Antalet brukare som ligger till grund för denna tablå presenteras i tabell 10. Redovisning av kvinnors och mäns inkomster uppdelade efter fler kategorier återfinns i tabell 11.

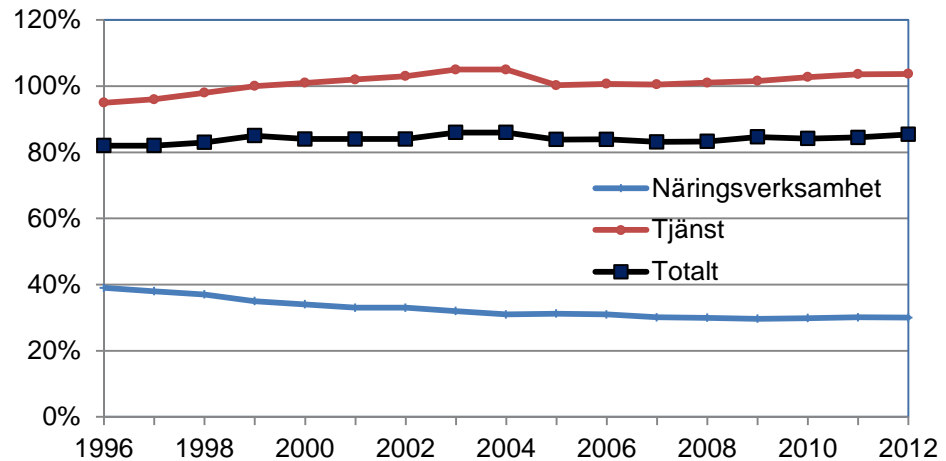
Tablå B. Taxerade förvärvsinkomster 1996–2012 efter näringsverksamhet och tjänst samt kvinnor och män. Kronor per person

| Redovisningsgrupp | Näringsverksamhet |        | Tjänst  |         | Sammanräknad förvärvsinkomst |         |
|-------------------|-------------------|--------|---------|---------|------------------------------|---------|
|                   | Kvinnor           | Män    | Kvinnor | Män     | Kvinnor                      | Män     |
| <b>Hela riket</b> |                   |        |         |         |                              |         |
| 2012              | 19 300            | 64 300 | 201 400 | 194 200 | 220 700                      | 258 500 |
| 2011              | 19 800            | 65 700 | 193 600 | 186 894 | 213 401                      | 252 619 |
| 2010              | 18 700            | 62 800 | 188 600 | 183 700 | 207 400                      | 246 400 |
| 2009              | 16 700            | 56 200 | 185 100 | 182 300 | 201 800                      | 238 500 |
| 2008              | 17 600            | 58 700 | 177 700 | 175 900 | 195 300                      | 234 500 |
| 2007              | 16 600            | 55 300 | 169 700 | 168 800 | 186 300                      | 224 100 |
| 2006              | 15 900            | 51 300 | 162 700 | 161 500 | 178 500                      | 212 800 |
| 2005              | 15 400            | 49 200 | 158 300 | 157 900 | 173 700                      | 207 100 |
| 2004              | 15 700            | 49 800 | 150 500 | 143 600 | 166 200                      | 193 400 |
| 2003              | 15 800            | 48 800 | 145 300 | 138 400 | 161 100                      | 187 200 |
| 2002              | 15 900            | 47 800 | 136 700 | 133 000 | 152 600                      | 180 800 |
| 2001              | 15 100            | 45 400 | 130 300 | 127 300 | 145 400                      | 172 600 |
| 2000              | 14 300            | 41 500 | 124 200 | 123 000 | 138 500                      | 164 400 |
| 1999              | 13 000            | 37 300 | 117 800 | 117 500 | 130 800                      | 154 800 |
| 1998              | 13 500            | 36 000 | 110 100 | 112 100 | 123 600                      | 148 100 |
| 1997              | 13 000            | 34 200 | 104 700 | 108 700 | 117 700                      | 142 900 |
| 1996              | 12 300            | 31 400 | 100 100 | 105 700 | 112 300                      | 137 100 |

Av tablå B, som redovisar uppgifter för åren 1996–2012, framgår att den genomsnittliga inkomsten av näringsverksamhet år 2012 minskade både för kvinnor och för män.

För männen ökade såväl inkomst av tjänst som sammanräknad förvärvsinkomst. Kvinnornas sammanräknade förvärvsinkomst ökade också och deras inkomst av tjänst ökade mer än männens. Det framgår också att kvinnornas inkomst av näringsverksamhet visar en relativt liten ökning sedan 1996, medan inkomst av tjänst fördubblats och sedan 1999 överstiger männens inkomst av tjänst. Genom männens större ökning av inkomst av näringsverksamhet sedan 1996, var skillnaden i kronor i sammanräknad förvärvsinkomst mellan kvinnor och män större 2012 än 1996.

Figur D. Kvinnornas inkomst i relation till männens inkomst vid jordbrukarhushåll år 1996–2012 uppdelat på näringsverksamhet, tjänst och totalt. Procent



Om man uttrycker kvinnornas andel av inkomst av näringsverksamhet som andel av männens så har denna andel minskat från 39 % år 1996 till 30 % år 2012. Motsvarande andel inkomst av tjänst har däremot ökat från 95 % till 104 % under samma period. Detta innebär att kvinnornas sammanräknade förvärvsinkomst som andel av männens har ökat från 82 % år 1996 till 85 % år 2012 med en högsta andel på 86 % åren 2003 och 2004. Andelen är högst för åldersklassen där brukaren är 50–64 år med 93 % inkomståret 2012 och lägst för åldersklassen 30–39 år med 74 %.

## Justerade inkomster för företagaren fördelade efter kvinnor och män

Det finns flera sätt att redovisa inkomsterna för de personer som ingår i jordbrukarhushållen. I tabellerna 13-14 redovisas inkomsten för företagaren. I tabellerna redovisas alltså inkomsten för en av de individer som finns i jordbrukarhushållet. Företagaren definieras som den person som har det juridiska och ekonomiska ansvaret för företaget. Inom jordbruksstatistiken finns det bara en sådan person, en företagare, per företag. Statistik om företagare finns i SM-serien JO 34.

Tabellerna är uppställda så att man kan göra jämförelser mellan ensamstående och samtaxerade företagare och mellan män och kvinnor. I tabell 15 redovisas inkomsten för den person som är samtaxerad med företagaren, alltså företagarens maka/make. I tabellerna har vi utgått från justerade inkomster av kapital och av näringsverksamhet.

I tabell 12 redovisas det antal företagare uppdelat på män och kvinnor och det antal samtaxerade personer som de justerade inkomsterna i detta avsnitt bygger på. Antalet ensamstående företagare som är kvinnor är t.ex. endast 14 personer i gruppen nötkreatur, blandat, medan det ingår 305 ensamstående företagare som är kvinnor i gruppen mjölkkor.

### Justerade inkomster för företagaren

Tabell 13 visar att det finns stora skillnader i den justerade inkomsten av näringsverksamhet för kvinnor och män som är företagare. Den justerade inkomsten av näringsverksamhet är i genomsnitt 16 600 kr för ensamstående kvinnor och 60 700 kr för ensamstående män. I de fall företagaren är samtaxerad är den justerade inkomsten för kvinnor 16 200 kr medan den justerade inkomsten för företagare som är män är 75 400 kr.

I tabell 13 finns också uppdelningar av siffror för företagen på olika storleksgrupp åkermark, heltidsjordbruk, driftsinriktningar och åldersgrupper. Uppdel-

ningarna visar att löneskillnaderna består även efter det att olika fördelningar har gjorts. Några exempel där löneskillnaderna är något mindre mellan kvinnor och män är för driftsinriktningen mjölkföretag, för ensamstående företagare som är kvinnor och äldre än 65 år och för företag med mindre än 2 hektar åker.

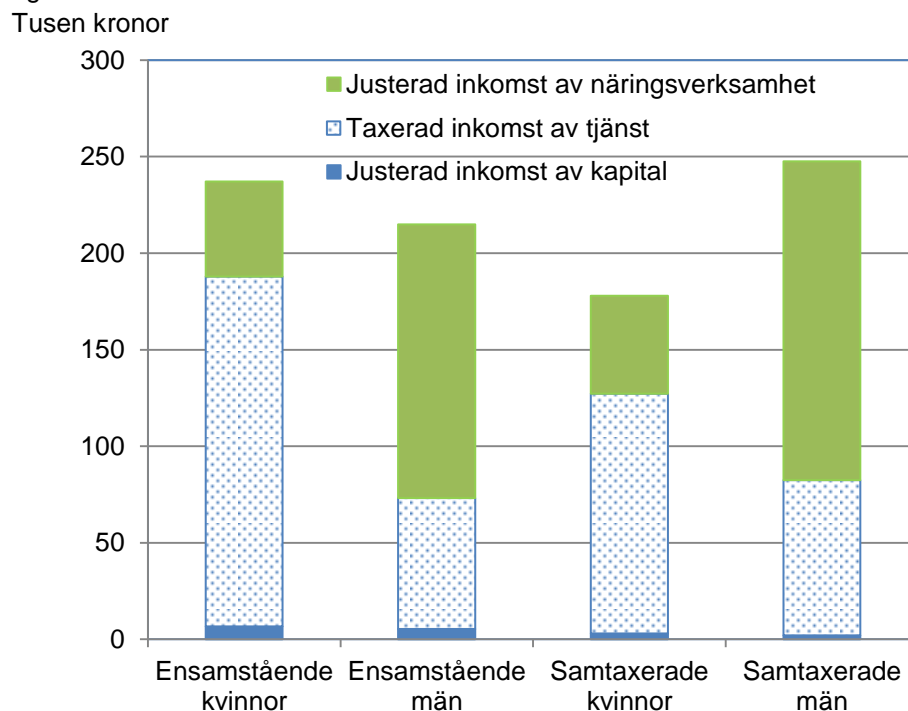
Kvinnor som är företagare har högre inkomst av tjänst än män som är företagare. Det gäller både ensamstående och samtaxerade företagare. Ensamstående kvinnor tjänar 214 500 kr medan ensamstående män tjänar 177 000 kr. Samtaxerade kvinnor tjänar 198 200 kr medan samtaxerade män tjänar 193 200 kr.

De justerade inkomsterna av kapital som redovisas i tabell 14 är förhållandevis låga men är något lägre för kvinnor jämfört med för män.

Sammantaget innebär det att den sammanlagda inkomsten av näringsverksamhet, inkomst av tjänst och kapital inte skiljer så mycket mellan kvinnor och män. Ensamstående kvinnor som är företagare tjänar i genomsnitt 234 100 kr och ensamstående män tjänar 246 700 kr. För samtaxerade är skillnaderna något större. Kvinnor som är företagare tjänar 210 700 kr och män tjänar 270 500.

Inkomsterna fördelade på olika grupper inom heltidsjordbruk redovisas i Figur E.

Figur E. Inkomster för företagare i heltidsjordbruk 2012. Tusen kronor per företagare



### Justerade inkomster för samtaxerad maka/make

Den justerade inkomsten av näringsverksamhet är 18 400 kr för en kvinna som är samtaxerad med en företagare medan den justerade inkomsten av näringsverksamhet är 30 500 kr för en man som är samtaxerad med en företagare. Det innebär att löneskillnaderna mellan män och kvinnor är mindre för den person som är samtaxerad med företagaren än den är för företagaren själv. De taxerade inkomsterna från tjänst är högre för män än för kvinnor. En man som är samtaxerad med en företagare tjänar 252 800 kr, medan en kvinna som är samtaxerad med företagare tjänar 199 500 kr.

Sammantaget innebär det att den sammanlagda inkomsten av näringsverksamhet, inkomst och kapital är högre för män än för kvinnor. Den sammanlagda inkomsten är 218 100 kr för kvinnor och 280 200 kr för män.

## Tabeller

---

### Teckenförklaring

Explanation of symbols

|     |   |                    |
|-----|---|--------------------|
| –   | Noll  | Zero               |
| 0   | Mindre än 0,5   | Less than 0.5      |
| 0,0 | Mindre än 0,05  | Less than 0.05     |
| ..  | Uppgift inte tillgänglig eller för osäker för att anges | Data not available |
| .   | Uppgift kan inte förekomma                              | Not applicable     |
| *   | Preliminär uppgift                                      | Provisional figure |

# 1. Hushållsinkomst efter transfereringar 2010–2012 med uppdelning på inkomstkomponenter. Kronor per hushåll

## 1. Specified household incomes after transfers 2010–2012. SEK per household

|  | Rad       | Heltidsjordbruk <sup>1)</sup><br>2012 | Småbruk <sup>1)</sup><br>2012 | Samtliga <sup>1)</sup> |                |                |
|--|-----------|---------------------------------------|-------------------------------|------------------------|----------------|----------------|
|  |           |                                       |                               | 2012                   | 2011           | 2010           |
| Inkomst av tjänst (+)  | 1         | 238 800                               | 404 500                       | 344 900                | 333 100        | 326 400        |
| Allmänna avdrag (-)  | 2         | 3 700                                 | 3 800                         | 3 700                  | 3 800          | 3 900          |
| Inkomst av näringsverksamhet                                   |           |                                       |                               |                        |                |                |
| Överskott (+)  | 3         | 184 500                               | 41 300                        | 84 400                 | 86 900         | 83 900         |
| Underskott (-)   | 4         | 27 000                                | 21 600                        | 23 600                 | 21 000         | 18 700         |
| <i>Nettoinkomst av näringsverksamhet (5=3-4)</i>               | 5         | 157 400                               | 19 600                        | 60 700                 | 65 800         | 65 300         |
| Därav nettoförändring av periodiseringsfond (+/-)              | 6         | -2 700                                | -300                          | -1 000                 | 1 000          | 700            |
| Nettoförändring av expansionsmedel (+/-)                       | 7         | 2 000                                 | 500                           | 600                    | 1 000          | 400            |
| Kapitalinkomster   |           |                                       |                               |                        |                |                |
| Överskott (+)  | 8         | 50 500                                | 30 400                        | 36 800                 | 36 700         | 34 400         |
| Underskott(-)  | 9         | 19 000                                | 20 500                        | 18 900                 | 17 800         | 13 200         |
| <i>Nettoinkomst av kapital (10=8-9)</i>                        | 10        | 31 500                                | 9 900                         | 17 900                 | 19 000         | 21 200         |
| Därav räntefördelning  |           |                                       |                               |                        |                |                |
| Positiv (+)  | 11        | 28 900                                | 8 400                         | 14 900                 | 16 900         | 16 400         |
| Negativ (-)  | 12        | 2 800                                 | 400                           | 1 100                  | 1 400          | 1 400          |
| Räntefördelning, netto (13=11-12)                              | 13        | 26 000                                | 8 000                         | 13 800                 | 15 500         | 15 000         |
| <i>Hushållsinkomst före transfereringar (14=1-2+5+7+10)</i>    | 14        | 426 000                               | 430 800                       | 420 400                | 415 200        | 409 300        |
| Skattefria positiva transfereringar (+)                        | 15        | 13 100                                | 9 400                         | 10 400                 | 10 500         | 10 500         |
| Negativa transfereringar (-)                                   | 16        | 103 000                               | 101 900                       | 99 100                 | 97 600         | 102 700        |
| Därav allmän pensionsavgift (-)                                | 17        | 25 000                                | 21 600                        | 22 300                 | 21 900         | 21 500         |
| skatt på förvärvsinkomster (-)                                 | 18        | 117 700                               | 127 800                       | 121 300                | 118 300        | 116 800        |
| skatt på kapitalinkomster (-)                                  | 19        | 15 100                                | 9 100                         | 11 000                 | 11 000         | 10 300         |
| övriga skatter (-)   | 20        | 9 300                                 | 6 400                         | 7 200                  | 7 000          | 6 300          |
| skattereduktioner (+)  | 21        | 65 700                                | 64 700                        | 64 100                 | 62 200         | 53 700         |
| övriga negativa transfereringar (-)                            | 22        | 1 500                                 | 1 700                         | 1 500                  | 1 500          | 1 600          |
| <b><i>Hushållsinkomst efter transfereringar (14+15-16)</i></b> | <b>23</b> | <b>336 200</b>                        | <b>338 300</b>                | <b>331 700</b>         | <b>328 100</b> | <b>317 100</b> |

1) Hushåll som driver jordbruksföretaget i aktiebolagsform ingår inte.

**2. Taxerade förvärvsinkomster m.m. 2012. Kronor per hushåll****2. Assessed incomes from business and employment etc. in 2012. SEK per household**

| Redovisningsgrupp              | Taxerad<br>inkomst av<br>närings-<br>verksamhet | Taxerad<br>inkomst av<br>tjänst | Därv<br>pension<br>m.m. | Sammanräknad<br>förvärvsinkomst | Taxerad<br>förvärvs-<br>inkomst | Beskatt-<br>ningsbar<br>förvärvs-<br>inkomst |
|--------------------------------|---|---------------------------------|-------------------------|---------------------------------|---------------------------------|--|
| <b>Hela riket</b>              | 73 172  | 344 949                         | 83 713                  | 418 121                         | 414 412                         | 364 504                                      |
| <b>Riksområden</b>             |   |                                 |                         |                                 |                                 |  |
| RO 1                           | 89 279  | 332 563                         | 79 578                  | 421 842                         | 418 041                         | 368 716                                      |
| RO 2                           | 64 608  | 353 269                         | 84 126                  | 417 877                         | 414 169                         | 363 733                                      |
| RO 3                           | 51 498  | 356 936                         | 94 093                  | 408 435                         | 404 978                         | 354 875                                      |
| <b>Åker, hektar</b>            |   |                                 |                         |                                 |                                 |  |
| -2,0                           | 52 621  | 372 480                         | 90 540                  | 425 101                         | 421 183                         | 373 256                                      |
| 2,1-5,0                        | 26 341  | 415 316                         | 106 518                 | 441 657                         | 437 698                         | 387 813                                      |
| 5,1-10,0                       | 31 699  | 398 050                         | 100 581                 | 429 749                         | 425 938                         | 375 656                                      |
| 10,1-20,0                      | 44 563  | 361 101                         | 93 590                  | 405 664                         | 402 031                         | 351 399                                      |
| 20,1-30,0                      | 64 448  | 328 611                         | 80 032                  | 393 059                         | 389 654                         | 339 102                                      |
| 30,1-50,0                      | 94 845  | 292 446                         | 69 007                  | 387 291                         | 384 014                         | 333 542                                      |
| 50,1-100,0                     | 150 172   | 258 150                         | 52 719                  | 408 322                         | 404 775                         | 355 493                                      |
| 100,1-200,0                    | 203 250   | 239 280                         | 41 281                  | 442 530                         | 438 472                         | 389 885                                      |
| 200,1-                         | 227 803   | 243 108                         | 40 153                  | 470 911                         | 466 501                         | 419 804                                      |
| <b>Heltidsjordbruk</b>         | 173 446   | 238 770                         | 44 384                  | 412 216                         | 408 523                         | 359 283                                      |
| <b>Driftsinriktning</b>        |   |                                 |                         |                                 |                                 |  |
| Jordbruksväxter                | 84 044  | 337 470                         | 84 732                  | 421 514                         | 417 741                         | 367 760                                      |
| Trädgårdsväxter                | 117 945   | 298 395                         | 84 037                  | 416 339                         | 413 267                         | 362 451                                      |
| Jordbruks- och trädgårdsväxter | 150 830   | 265 028                         | 65 161                  | 415 858                         | 411 665                         | 362 115                                      |
| Mjölkkor                       | 194 660   | 183 881                         | 33 048                  | 378 542                         | 375 391                         | 326 572                                      |
| Köttdjur                       | 82 771  | 314 207                         | 66 525                  | 396 978                         | 393 502                         | 343 401                                      |
| Nötkreatur, blandat            | 173 239   | 201 577                         | 45 784                  | 374 816                         | 371 674                         | 321 559                                      |
| Andra husdjur                  | 61 836  | 372 292                         | 78 502                  | 434 129                         | 429 968                         | 380 690                                      |
| Blandad husdjursskötsel        | 72 549  | 327 652                         | 64 608                  | 400 201                         | 396 565                         | 347 209                                      |
| Blandat jordbruk               |   |                                 |                         |                                 |                                 |  |
| - mest växtodling              | 93 022  | 312 324                         | 67 794                  | 405 346                         | 401 504                         | 351 772                                      |
| - mest husdjur                 | 93 971  | 311 892                         | 68 883                  | 405 863                         | 402 251                         | 350 263                                      |
| Småbruk                        | 29 960  | 404 508                         | 106 274                 | 434 469                         | 430 636                         | 380 765                                      |
| <b>Brukarens ålder</b>         |   |                                 |                         |                                 |                                 |  |
| -29 år                         | ..  | ..                              | ..                      | ..                              | ..                              | ..   |
| 30-39 år                       | 79 105  | 344 262                         | 1 595                   | 423 366                         | 417 499                         | 383 926                                      |
| 40-49 år                       | 88 216  | 382 908                         | 3 346                   | 471 124                         | 466 199                         | 427 422                                      |
| 50-64 år                       | 90 704  | 370 081                         | 25 741                  | 460 785                         | 455 974                         | 414 900                                      |
| 65- år                         | 39 365  | 291 493                         | 237 190                 | 330 858                         | 330 086                         | 256 282                                      |

**3. Hushållsinkomst före transfereringar 2012. Kronor per hushåll**

## 3. Household income before transfers in 2012. SEK per household

| Redovisningsgrupp              | Taxerad inkomst av tjänst | Allmänna avdrag | Nettoinkomst av näringsverksamhet | Nettoförändring av expansionsmedel | Nettoinkomst av kapital | Hushållsinkomst före transfereringar |
|--------------------------------|---------------------------|-----------------|-----------------------------------|------------------------------------|-------------------------|--------------------------------------|
| <b>Hela riket</b>              | 344 949                   | 3 709           | 60 708                            | 590                                | 17 854                  | 420 392                              |
| <b>Riksområden</b>             |                           |                 |                                   |                                    |                         |                                      |
| RO 1                           | 332 563                   | 3 801           | 77 201                            | 1 922                              | 18 711                  | 426 595                              |
| RO 2                           | 353 269                   | 3 708           | 51 688                            | -209                               | 17 736                  | 418 775                              |
| RO 3                           | 356 936                   | 3 457           | 39 194                            | -953                               | 15 793                  | 407 513                              |
| <b>Åker, hektar</b>            |                           |                 |                                   |                                    |                         |                                      |
| -2,0                           | 372 480                   | 3 918           | 48 010                            | 2 743                              | 9 510                   | 428 825                              |
| 2,1-5,0                        | 415 316                   | 3 959           | 14 914                            | 448                                | 5 977                   | 432 697                              |
| 5,1-10,0                       | 398 050                   | 3 810           | 18 867                            | 51                                 | 9 769                   | 422 926                              |
| 10,1- 20,0                     | 361 101                   | 3 633           | 32 275                            | 113                                | 16 586                  | 406 442                              |
| 20,1- 30,0                     | 328 611                   | 3 404           | 53 079                            | -456                               | 18 302                  | 396 131                              |
| 30,1- 50,0                     | 292 446                   | 3 276           | 83 910                            | -191                               | 27 540                  | 400 428                              |
| 50,1-100,0                     | 258 150                   | 3 547           | 139 463                           | -213                               | 31 899                  | 425 751                              |
| 100,1-200,0                    | 239 280                   | 4 058           | 184 129                           | 1 989                              | 33 632                  | 454 972                              |
| 200,1-                         | 243 108                   | 4 410           | 189 136                           | 14 302                             | 38 443                  | 480 580                              |
| <b>Heltidsjordbruk</b>         | 238 770                   | 3 693           | 157 436                           | 2 014                              | 31 481                  | 426 008                              |
| <b>Driftsinriktning</b>        |                           |                 |                                   |                                    |                         |                                      |
| Jordbruksväxter                | 337 470                   | 3 773           | 73 907                            | 2 287                              | 27 375                  | 437 266                              |
| Trädgårdsväxter                | 298 395                   | 3 072           | 104 241                           | 5 986                              | 24 685                  | 430 234                              |
| Jordbruks- och trädgårdsväxter | 265 028                   | 4 193           | 144 742                           | 2 774                              | 37 060                  | 445 410                              |
| Mjölkkor                       | 183 881                   | 3 150           | 164 174                           | -2 475                             | 23 340                  | 365 770                              |
| Köttdjur                       | 314 207                   | 3 476           | 71 706                            | -1 021                             | 20 093                  | 401 509                              |
| Nötkreatur, blandat            | 201 577                   | 3 142           | 157 393                           | -1 998                             | 36 151                  | 389 981                              |
| Andra husdjur                  | 372 292                   | 4 161           | 50 806                            | 2 368                              | 6 917                   | 428 223                              |
| Blandad husdjursskötsel        | 327 652                   | 3 636           | 59 550                            | -1 052                             | 9 793                   | 392 307                              |
| Blandat jordbruk               |                           |                 |                                   |                                    |                         |                                      |
| - mest växtodling              | 312 324                   | 3 842           | 80 171                            | -1 428                             | 20 238                  | 407 464                              |
| - mest husdjur                 | 311 892                   | 3 613           | 74 475                            | 379                                | 18 438                  | 401 572                              |
| Småbruk                        | 404 508                   | 3 833           | 19 647                            | 531                                | 9 926                   | 430 780                              |
| <b>Brukarens ålder</b>         |                           |                 |                                   |                                    |                         |                                      |
| -29 år                         | ..                        | ..              | ..                                | ..                                 | ..                      | ..                                   |
| 30-39 år                       | 344 262                   | 5 868           | 65 305                            | 2 256                              | -12 660                 | 393 296                              |
| 40-49 år                       | 382 908                   | 4 925           | 73 807                            | 860                                | 403                     | 453 053                              |
| 50-64 år                       | 370 081                   | 4 811           | 77 221                            | 820                                | 20 860                  | 464 171                              |
| 65- år                         | 291 493                   | 772             | 30 030                            | -404                               | 35 466                  | 355 813                              |



**4. Hushållsinkomst med redovisning av transfereringar 2012. Kronor per hushåll**

## 4. Household income before and after transfers in 2012. SEK per household

| Redovisningsgrupp                   | Hushållsinkomst<br>före transfere-<br>ringar | Transfereringar                |   |                                    | Hushållsinkomst<br>efter transfere-<br>ringar |
|-------------------------------------|--|--------------------------------|---|------------------------------------|---|
|                                     |  | Positiva, ej<br>skattepliktiga | Skatter och<br>allmän pen-<br>sionsavgift | Övriga negativa<br>transfereringar |   |
| <b>Hela riket</b>                   | 420 392                                      | 10 392                         | 97 670                                    | 1 464                              | 331 650                                       |
| <b>Riksområden</b>                  |  |                                |   |                                    |   |
| RO 1                                | 426 595                                      | 10 527                         | 99 921                                    | 1 593                              | 335 609                                       |
| RO 2                                | 418 775                                      | 10 396                         | 96 360                                    | 1 366                              | 331 445                                       |
| RO 3                                | 407 513                                      | 10 004                         | 94 944                                    | 1 371                              | 321 201                                       |
| <b>Åker, hektar</b>                 |  |                                |   |                                    |   |
| -2,0                                | 428 825                                      | 11 556                         | 99 647                                    | 2 021                              | 338 713                                       |
| 2,1-5,0                             | 432 697                                      | 9 968                          | 100 681                                   | 1 769                              | 340 215                                       |
| 5,1-10,0                            | 422 926                                      | 9 816                          | 98 095                                    | 1 566                              | 333 082                                       |
| 10,1- 20,0                          | 406 442                                      | 9 292                          | 93 022                                    | 1 199                              | 321 513                                       |
| 20,1- 30,0                          | 396 131                                      | 8 941                          | 89 413                                    | 1 193                              | 314 466                                       |
| 30,1- 50,0                          | 400 428                                      | 9 897                          | 90 188                                    | 1 214                              | 318 923                                       |
| 50,1-100,0                          | 425 751                                      | 11 566                         | 99 061                                    | 1 220                              | 337 036                                       |
| 100,1-200,0                         | 454 972                                      | 14 788                         | 111 565                                   | 1 719                              | 356 476                                       |
| 200,1-                              | 480 580                                      | 15 014                         | 131 455                                   | 2 238                              | 361 901                                       |
| <b>Heltidsjordbruk</b>              | 426 008                                      | 13 135                         | 101 525                                   | 1 451                              | 336 168                                       |
| <b>Driftsinriktning</b>             |  |                                |   |                                    |   |
| Jordbruksväxter                     | 437 266                                      | 9 362                          | 101 431                                   | 1 277                              | 343 920                                       |
| Trädgårdsväxter                     | 430 234                                      | 10 652                         | 98 660                                    | 1 726                              | 340 500                                       |
| Jordbruks- och träd-<br>gårdsväxter | 445 410                                      | 11 080                         | 102 221                                   | 1 701                              | 352 568                                       |
| Mjölkkor                            | 365 770                                      | 12 819                         | 88 767                                    | 1 184                              | 288 638                                       |
| Köttdjur                            | 401 509                                      | 10 919                         | 90 441                                    | 1 098                              | 320 890                                       |
| Nötkreatur, blandat                 | 389 981                                      | 11 133                         | 92 260                                    | 1 183                              | 307 671                                       |
| Andra husdjur                       | 428 223                                      | 12 810                         | 101 760                                   | 2 074                              | 337 198                                       |
| Blandad husdjursskötsel             | 392 307                                      | 13 862                         | 90 911                                    | 1 918                              | 313 339                                       |
| Blandat jordbruk                    |  |                                |   |                                    |   |
| - mest växtodling                   | 407 464                                      | 12 607                         | 94 690                                    | 1 660                              | 323 722                                       |
| - mest husdjur                      | 401 572                                      | 12 696                         | 94 088                                    | 1 506                              | 318 673                                       |
| Småbruk                             | 430 780                                      | 9 392                          | 100 203                                   | 1 668                              | 338 301                                       |
| <b>Brukarens ålder</b>              |  |                                |   |                                    |   |
| -29 år                              | ..   | ..                             | ..  | ..                                 | ..  |
| 30-39 år                            | 393 296                                      | 22 768                         | 99 716                                    | 4 205                              | 312 143                                       |
| 40-49 år                            | 453 053                                      | 22 519                         | 117 031                                   | 2 975                              | 355 567                                       |
| 50-64 år                            | 464 171                                      | 8 414                          | 120 456                                   | 1 186                              | 350 943                                       |
| 65- år                              | 355 813                                      | 1 613                          | 56 278                                    | 74                                 | 301 074                                       |

**5. Hushållsinkomst efter transfereringar 2010–2012. Kronor per hushåll**

## 5. Household income after transfers 2010–2012. SEK per household

| Redovisningsgrupp              | Heltidsjordbruk <sup>1)</sup> |         | Småbruk <sup>1)</sup> |         | Samtliga <sup>1)</sup> |         |         |
|--------------------------------|-------------------------------|---------|-----------------------|---------|------------------------|---------|---------|
|                                | 2012                          | 2011    | 2012                  | 2011    | 2012                   | 2011    | 2010    |
| <b>Hela riket</b>              | 336 200                       | 335 000 | 338 300               | 331 500 | 331 700                | 328 100 | 317 100 |
| <b>Riksområden</b>             |                               |         |                       |         |                        |         |         |
| RO 1                           | 349 600                       | 336 800 | 334 700               | 325 000 | 335 600                | 327 100 | 319 500 |
| RO 2                           | 320 800                       | 338 400 | 344 300               | 339 400 | 331 400                | 332 900 | 320 200 |
| RO 3                           | 313 700                       | 313 000 | 330 800               | 324 500 | 321 200                | 317 700 | 302 500 |
| <b>Åker, hektar</b>            |                               |         |                       |         |                        |         |         |
| -2                             | 334 300                       | 293 500 | 350 900               | 342 900 | 338 700                | 328 600 | 321 800 |
| 2,1-5,0                        | 331 600                       | 282 000 | 341 600               | 334 800 | 340 200                | 333 400 | 318 100 |
| 5,1-10,0                       | 274 100                       | 295 000 | 336 900               | 329 400 | 333 100                | 326 700 | 310 900 |
| 10,1- 20,0                     | 289 700                       | 274 400 | 321 600               | 317 000 | 321 500                | 315 000 | 301 500 |
| 20,1- 30,0                     | 294 400                       | 291 500 | 333 100               | 312 100 | 314 500                | 314 000 | 303 300 |
| 30,1- 50,0                     | 308 500                       | 312 500 | 316 000               | 309 900 | 318 900                | 320 000 | 306 500 |
| 50,1-100,0                     | 335 700                       | 342 800 | 288 300               | 330 600 | 337 000                | 343 800 | 336 100 |
| 100,1-200,0                    | 358 500                       | 362 300 | ..                    | ..      | 356 500                | 365 000 | 362 400 |
| 200,1-                         | 362 500                       | 321 500 | ..                    | ..      | 361 900                | 321 000 | 389 100 |
| <b>Driftsinriktning</b>        |                               |         |                       |         |                        |         |         |
| Jordbruksväxter                | 409 200                       | 387 100 | .                     | .       | 343 900                | 338 300 | 324 600 |
| Trädgårdsväxter                | 357 900                       | 329 700 | .                     | .       | 340 500                | 324 300 | 324 300 |
| Jordbruks- och trädgårdsväxter | 355 100                       | 346 700 | .                     | .       | 352 600                | 330 300 | 313 700 |
| Mjölkkor                       | 289 400                       | 321 400 | .                     | .       | 288 600                | 320 400 | 327 800 |
| Köttdjur                       | 333 300                       | 335 600 | .                     | .       | 320 900                | 323 800 | 311 400 |
| Nötkreatur, blandat            | 307 700                       | 331 400 | .                     | .       | 307 700                | 331 300 | 321 900 |
| Andra husdjur                  | 367 500                       | 231 800 | .                     | .       | 337 200                | 304 300 | 313 100 |
| Blandad husdjursskötsel        | 312 300                       | 294 900 | .                     | .       | 313 300                | 298 500 | 281 600 |
| Blandat jordbruk               |                               |         |                       |         |                        |         |         |
| - mest växtodling              | 346 900                       | 336 300 | .                     | .       | 323 700                | 317 700 | 300 400 |
| - mest husdjur                 | 339 500                       | 333 500 | .                     | .       | 318 700                | 316 100 | 312 500 |
| Småbruk                        | .                             | .       | 338 300               | 331 500 | 338 300                | 331 500 | 316 100 |
| <b>Brukarens ålder</b>         |                               |         |                       |         |                        |         |         |
| -29 år                         | ..                            | ..      | ..                    | ..      | ..                     | ..      | ..      |
| 30-39 år                       | 279 100                       | 272 200 | 335 700               | 323 600 | 312 100                | 303 100 | 304 700 |
| 40-49 år                       | 336 600                       | 341 400 | 376 400               | 369 100 | 355 600                | 354 200 | 349 600 |
| 50-64 år                       | 352 100                       | 348 900 | 365 300               | 359 800 | 350 900                | 347 500 | 342 900 |
| 65- år                         | 340 200                       | 343 200 | 296 800               | 288 000 | 301 100                | 295 400 | 262 800 |

1) Hushåll som driver jordbruksföretaget i aktieföretagsform ingår inte.

**5. Forts**

| Redovisningsgrupp | <u>Heltidsjordbruk<sup>1)</sup></u> |         | <u>Småbruk<sup>1)</sup></u> |         | <u>Samtliga<sup>1)</sup></u> |         |         |
|-------------------|-------------------------------------|---------|-----------------------------|---------|------------------------------|---------|---------|
|                   | 2012                                | 2011    | 2012                        | 2011    | 2012                         | 2011    | 2010    |
| <b>Län</b>        |                                     |         |                             |         |                              |         |         |
| Stockholms        | 318 800                             | 332 900 | 347 800                     | 333 100 | 328 800                      | 319 700 | 315 300 |
| Uppsala           | 379 300                             | 357 800 | 332 800                     | 314 500 | 345 100                      | 333 500 | 320 700 |
| Södermanlands     | 316 000                             | 335 200 | 333 400                     | 324 300 | 320 100                      | 324 900 | 317 700 |
| Östergötlands     | 345 400                             | 342 400 | 346 200                     | 333 500 | 340 700                      | 336 900 | 321 600 |
| Jönköpings        | 359 900                             | 372 800 | 358 200                     | 352 600 | 355 900                      | 358 000 | 350 800 |
| Kronobergs        | 345 500                             | 357 600 | 371 100                     | 356 800 | 347 500                      | 340 400 | 331 700 |
| Kalmar            | 339 200                             | 337 800 | 344 400                     | 344 600 | 333 700                      | 335 200 | 330 000 |
| Gotlands          | 272 100                             | 260 000 | 328 000                     | 279 400 | 289 600                      | 269 900 | 274 200 |
| Blekinge          | 306 600                             | 328 400 | 327 400                     | 319 800 | 324 300                      | 327 000 | 314 000 |
| Skåne             | 376 500                             | 341 800 | 338 400                     | 332 500 | 345 900                      | 329 400 | 324 700 |
| Hallands          | 282 100                             | 297 100 | 357 800                     | 344 600 | 333 000                      | 324 600 | 322 100 |
| Västra Götalands  | 328 900                             | 344 300 | 335 200                     | 330 400 | 328 600                      | 330 700 | 317 600 |
| Värmlands         | 304 200                             | 313 000 | 326 000                     | 325 100 | 311 400                      | 315 300 | 298 900 |
| Örebro            | 324 000                             | 329 000 | 344 600                     | 333 300 | 333 500                      | 327 500 | 311 700 |
| Västmanlands      | 350 300                             | 359 500 | 329 300                     | 340 800 | 341 200                      | 343 400 | 321 300 |
| Dalarnas          | 291 200                             | 300 700 | 327 800                     | 326 700 | 314 700                      | 315 100 | 300 400 |
| Gävleborgs        | 322 800                             | 330 000 | 328 000                     | 319 500 | 314 600                      | 313 100 | 298 200 |
| Västernorrlands   | 342 700                             | 324 400 | 343 500                     | 334 800 | 336 900                      | 330 800 | 310 900 |
| Jämtlands         | 293 500                             | 243 000 | 307 600                     | 303 400 | 301 000                      | 288 400 | 287 200 |
| Västerbottens     | 345 800                             | 367 200 | 337 300                     | 332 600 | 336 200                      | 335 900 | 317 100 |
| Norrbottens       | 267 000                             | 303 000 | 333 500                     | 333 900 | 316 700                      | 321 800 | 301 400 |

1) Hushåll som driver jordbruksföretaget i aktieföretagsform ingår inte.

## 6. Justerad och samlad inkomst av näringsverksamhet 2012, totalt per hushåll. Kronor per hushåll

### 6. Adjusted business incomes 2012. SEK per household

| Redovisningsgrupp              | Justerad inkomst av näringsverksamhet |                       |                        | Samlad inkomst av näringsverksamhet |                       |                        |
|--------------------------------|---------------------------------------|-----------------------|------------------------|-------------------------------------|-----------------------|------------------------|
|                                | Heltidsjordbruk <sup>1)</sup>         | Småbruk <sup>1)</sup> | Samtliga <sup>1)</sup> | Heltidsjordbruk <sup>1)</sup>       | Småbruk <sup>1)</sup> | Samtliga <sup>1)</sup> |
| <b>Hela riket</b>              | 182 805                               | 27 850                | 74 116                 | 185 489                             | 28 158                | 75 105                 |
| <b>Riksområden</b>             |                                       |                       |                        |                                     |                       |                        |
| RO 1                           | 198 810                               | 34 775                | 95 059                 | 197 296                             | 34 543                | 94 539                 |
| RO 2                           | 158 407                               | 28 017                | 61 891                 | 167 170                             | 28 601                | 64 285                 |
| RO 3                           | 175 988                               | 16 357                | 48 876                 | 181 526                             | 16 918                | 50 267                 |
| <b>Åker, hektar</b>            |                                       |                       |                        |                                     |                       |                        |
| -2,0                           | 163 918                               | 51 179                | 59 830                 | 166 374                             | 51 591                | 60 510                 |
| 2,1-5,0                        | 121 952                               | 20 508                | 21 783                 | 113 034                             | 20 560                | 21 925                 |
| 5,1-10,0                       | 70 406                                | 26 255                | 26 490                 | 74 436                              | 26 683                | 27 239                 |
| 10,1- 20,0                     | 110 195                               | 33 026                | 42 347                 | 108 759                             | 33 605                | 42 455                 |
| 20,1- 30,0                     | 115 768                               | 52 509                | 63 831                 | 119 799                             | 52 844                | 65 358                 |
| 30,1- 50,0                     | 136 928                               | 64 720                | 100 048                | 141 268                             | 64 847                | 101 731                |
| 50,1-100,0                     | 175 342                               | 47 941                | 159 016                | 180 901                             | 53 864                | 163 137                |
| 100,1-200,0                    | 222 537                               | ..                    | 216 046                | 223 092                             | ..                    | 216 949                |
| 200,1-                         | 247 565                               | ..                    | 246 866                | 242 892                             | ..                    | 242 209                |
| <b>Driftsinriktning</b>        |                                       |                       |                        |                                     |                       |                        |
| Jordbruksväxter                | 245 309                               | .                     | 97 253                 | 235 384                             | .                     | 95 369                 |
| Trädgårdsväxter                | 189 729                               | .                     | 131 564                | 179 334                             | .                     | 124 739                |
| Jordbruks- och trädgårdsväxter | 216 851                               | .                     | 177 634                | 212 207                             | .                     | 173 083                |
| Mjölkkor                       | 168 650                               | .                     | 167 738                | 182 472                             | .                     | 181 511                |
| Köttdjur                       | 152 497                               | .                     | 83 426                 | 156 356                             | .                     | 86 529                 |
| Nötkreatur, blandat            | 165 785                               | .                     | 165 785                | 179 611                             | .                     | 179 611                |
| Andra husdjur                  | 218 439                               | .                     | 63 572                 | 209 697                             | .                     | 62 410                 |
| Blandad husdjursskötsel        | 122 638                               | .                     | 68 144                 | 124 893                             | .                     | 69 262                 |
| Blandat jordbruk               |                                       | .                     |                        |                                     | .                     |                        |
| - mest växtodling              | 179 955                               | .                     | 94 169                 | 174 716                             | .                     | 93 165                 |
| - mest husdjur                 | 169 834                               | .                     | 91 373                 | 168 833                             | .                     | 90 925                 |
| Småbruk                        | .                                     | 27 850                | 27 850                 | .                                   | 28 158                | 28 158                 |
| <b>Brukarens ålder</b>         |                                       |                       |                        |                                     |                       |                        |
| -29 år                         | ..                                    | ..                    | ..                     | ..                                  | ..                    | ..                     |
| 30-39 år                       | 177 184                               | 29 024                | 79 381                 | 172 403                             | 28 709                | 77 385                 |
| 40-49 år                       | 200 532                               | 27 815                | 86 678                 | 202 784                             | 29 106                | 87 825                 |
| 50-64 år                       | 205 840                               | 34 910                | 93 720                 | 210 484                             | 34 959                | 95 133                 |
| 65- år                         | 107 726                               | 21 092                | 39 845                 | 111 665                             | 21 364                | 41 191                 |

1) Hushåll som driver jordbruksföretaget i aktieföretagsform ingår inte.

**7. Nettoinkomst av näringsverksamhet 2012. Kronor per hushåll**

## 7. Net business incomes 2012. SEK per household

| Redovisningsgrupp              | Överskott uppkommet under året       |                              |                  | Underskott uppkommet under året | Årets nettoinkomst för jordbrukarhushåll |
|--------------------------------|--------------------------------------|------------------------------|------------------|---------------------------------|--|
|                                | Taxerad inkomst av näringsverksamhet | Kvittat mot äldre underskott | Totalt överskott |                                 |  |
| <b>Hela riket</b>              | 73 172                               | 11 183                       | 84 355           | 23 647                          | 60 708                                   |
| <b>Riksområden</b>             |                                      |                              |                  |                                 |  |
| RO 1                           | 89 279                               | 11 735                       | 101 014          | 23 814                          | 77 201                                   |
| RO 2                           | 64 608                               | 10 553                       | 75 161           | 23 473                          | 51 688                                   |
| RO 3                           | 51 498                               | 11 347                       | 62 845           | 23 652                          | 39 194                                   |
| <b>Åker, hektar</b>            |                                      |                              |                  |                                 |  |
| -2,0                           | 52 621                               | 17 765                       | 70 385           | 22 375                          | 48 010                                   |
| 2,1-5,0                        | 26 341                               | 9 956                        | 36 297           | 21 383                          | 14 914                                   |
| 5,1-10,0                       | 31 699                               | 11 234                       | 42 933           | 24 066                          | 18 867                                   |
| 10,1- 20,0                     | 44 563                               | 11 355                       | 55 918           | 23 643                          | 32 275                                   |
| 20,1- 30,0                     | 64 448                               | 10 634                       | 75 082           | 22 003                          | 53 079                                   |
| 30,1- 50,0                     | 94 845                               | 8 848                        | 103 693          | 19 784                          | 83 910                                   |
| 50,1-100,0                     | 150 172                              | 8 979                        | 159 151          | 19 688                          | 139 463                                  |
| 100,1-200,0                    | 203 250                              | 12 850                       | 216 100          | 31 971                          | 184 129                                  |
| 200,1-                         | 227 803                              | 23 403                       | 251 205          | 62 070                          | 189 136                                  |
| <b>Heltidsjordbruk</b>         | 173 446                              | 11 014                       | 184 460          | 27 024                          | 157 436                                  |
| <b>Driftsinriktning</b>        |                                      |                              |                  |                                 |  |
| Jordbruksväxter                | 84 044                               | 11 804                       | 95 848           | 21 941                          | 73 907                                   |
| Trädgårdsväxter                | 117 945                              | 10 307                       | 128 252          | 24 011                          | 104 241                                  |
| Jordbruks- och trädgårdsväxter | 150 830                              | 30 404                       | 181 234          | 36 492                          | 144 742                                  |
| Mjölkkor                       | 194 660                              | 6 062                        | 200 722          | 36 548                          | 164 174                                  |
| Köttdjur                       | 82 771                               | 8 873                        | 91 644           | 19 938                          | 71 706                                   |
| Nötkreatur, blandat            | 173 239                              | 2 863                        | 176 102          | 18 708                          | 157 393                                  |
| Andra husdjur                  | 61 836                               | 18 152                       | 79 989           | 29 183                          | 50 806                                   |
| Blandad husdjursskötsel        | 72 549                               | 16 233                       | 88 782           | 29 232                          | 59 550                                   |
| Blandat jordbruk               |                                      |                              |                  |                                 |  |
| - mest växtodling              | 93 022                               | 12 672                       | 105 695          | 25 523                          | 80 171                                   |
| - mest husdjur                 | 93 971                               | 10 111                       | 104 082          | 29 607                          | 74 475                                   |
| Småbruk                        | 29 960                               | 11 289                       | 41 250           | 21 602                          | 19 647                                   |
| <b>Brukarens ålder</b>         |                                      |                              |                  |                                 |  |
| -29 år                         | ..                                   | ..                           | ..               | ..                              | ..                                       |
| 30-39 år                       | 79 105                               | 12 700                       | 91 805           | 26 500                          | 65 305                                   |
| 40-49 år                       | 88 216                               | 12 695                       | 100 911          | 27 104                          | 73 807                                   |
| 50-64 år                       | 90 704                               | 11 502                       | 102 206          | 24 985                          | 77 221                                   |
| 65- år                         | 39 365                               | 9 531                        | 48 896           | 18 866                          | 30 030                                   |

**8. Inkomster av näringsverksamhet 2012. Kronor per hushåll**

## 8. Business incomes 2012. SEK per household

| Redovisningsgrupp              | Nettoinkomst av näringsverksamhet | Nettoförändring av expansionsmedel | Räntefördelning, netto | Samlad inkomst av näringsverksamhet | Periodiseringsfond, netto | Justerad inkomst av näringsverksamhet |
|--------------------------------|-----------------------------------|------------------------------------|------------------------|-------------------------------------|---------------------------|---------------------------------------|
| <b>Hela riket</b>              | 60 708                            | 590                                | 13 806                 | 75 105                              | -989                      | 74 116                                |
| <b>Riksområden</b>             |                                   |                                    |                        |                                     |                           |                                       |
| RO 1                           | 77 201                            | 1 922                              | 15 417                 | 94 539                              | 519                       | 95 059                                |
| RO 2                           | 51 688                            | -209                               | 12 807                 | 64 285                              | -2 394                    | 61 891                                |
| RO 3                           | 39 194                            | -953                               | 12 026                 | 50 267                              | -1 391                    | 48 876                                |
| <b>Åker, hektar</b>            |                                   |                                    |                        |                                     |                           |                                       |
| -2,0                           | 48 010                            | 2 743                              | 9 757                  | 60 510                              | -680                      | 59 830                                |
| 2,1-5,0                        | 14 914                            | 448                                | 6 564                  | 21 925                              | -142                      | 21 783                                |
| 5,1-10,0                       | 18 867                            | 51                                 | 8 321                  | 27 239                              | -750                      | 26 490                                |
| 10,1- 20,0                     | 32 275                            | 113                                | 10 066                 | 42 455                              | -108                      | 42 347                                |
| 20,1- 30,0                     | 53 079                            | -456                               | 12 735                 | 65 358                              | -1 526                    | 63 831                                |
| 30,1- 50,0                     | 83 910                            | -191                               | 18 012                 | 101 731                             | -1 683                    | 100 048                               |
| 50,1-100,0                     | 139 463                           | -213                               | 23 887                 | 163 137                             | -4 120                    | 159 016                               |
| 100,1-200,0                    | 184 129                           | 1 989                              | 30 831                 | 216 949                             | -903                      | 216 046                               |
| 200,1-                         | 189 136                           | 14 302                             | 38 771                 | 242 209                             | 4 657                     | 246 866                               |
| <b>Heltidsjordbruk</b>         | 157 436                           | 2 014                              | 26 039                 | 185 489                             | -2 684                    | 182 805                               |
| <b>Driftsinriktning</b>        |                                   |                                    |                        |                                     |                           |                                       |
| Jordbruksväxter                | 73 907                            | 2 287                              | 19 175                 | 95 369                              | 1 884                     | 97 253                                |
| Trädgårdsväxter                | 104 241                           | 5 986                              | 14 512                 | 124 739                             | 6 825                     | 131 564                               |
| Jordbruks- och trädgårdsväxter | 144 742                           | 2 774                              | 25 567                 | 173 083                             | 4 551                     | 177 634                               |
| Mjölkkor                       | 164 174                           | -2 475                             | 19 812                 | 181 511                             | -13 773                   | 167 738                               |
| Köttdjur                       | 71 706                            | -1 021                             | 15 844                 | 86 529                              | -3 103                    | 83 426                                |
| Nötkreatur, blandat            | 157 393                           | -1 998                             | 24 216                 | 179 611                             | -13 826                   | 165 785                               |
| Andra husdjur                  | 50 806                            | 2 368                              | 9 236                  | 62 410                              | 1 162                     | 63 572                                |
| Blandad husdjursskötsel        | 59 550                            | -1 052                             | 10 764                 | 69 262                              | -1 117                    | 68 144                                |
| Blandat jordbruk               |                                   |                                    |                        |                                     |                           |                                       |
| - mest växtodling              | 80 171                            | -1 428                             | 14 421                 | 93 165                              | 1 004                     | 94 169                                |
| - mest husdjur                 | 74 475                            | 379                                | 16 071                 | 90 925                              | 448                       | 91 373                                |
| Småbruk                        | 19 647                            | 531                                | 7 979                  | 28 158                              | -307                      | 27 850                                |
| <b>Brukarens ålder</b>         |                                   |                                    |                        |                                     |                           |                                       |
| -29 år                         | ..                                | ..                                 | ..                     | ..                                  | ..                        | ..                                    |
| 30-39 år                       | 65 305                            | 2 256                              | 9 824                  | 77 385                              | 1 996                     | 79 381                                |
| 40-49 år                       | 73 807                            | 860                                | 13 158                 | 87 825                              | -1 147                    | 86 678                                |
| 50-64 år                       | 77 221                            | 820                                | 17 091                 | 95 133                              | -1 413                    | 93 720                                |
| 65- år                         | 30 030                            | -404                               | 11 565                 | 41 191                              | -1 346                    | 39 845                                |

## 9. Bruttobelopp för räntefördelning, expansionsmedel och periodiseringsfond 2012. Kronor per hushåll

9. Gross figures for interest adjustment for self-employed, expansion funds and tax allocation reserve 2012. SEK per household

| Redovisningsgrupp              | Räntefördelning |         | Expansionsmedel |            | Periodiseringsfond |            |
|--------------------------------|-----------------|---------|-----------------|------------|--------------------|------------|
|                                | Positiv         | Negativ | Avsättning      | Återföring | Avsättning         | Återföring |
| <b>Hela riket</b>              | 14 930          | 1 124   | 3 742           | 3 152      | 10 638             | 11 627     |
| <b>Riksområden</b>             |                 |         |                 |            |                    |            |
| RO 1                           | 17 087          | 1 670   | 4 896           | 2 974      | 14 887             | 14 368     |
| RO 2                           | 13 629          | 822     | 3 070           | 3 279      | 8 266              | 10 660     |
| RO 3                           | 12 443          | 417     | 2 351           | 3 303      | 5 224              | 6 615      |
| <b>Åker, hektar</b>            |                 |         |                 |            |                    |            |
| -2,0                           | 10 850          | 1 093   | 5 493           | 2 750      | 8 632              | 9 312      |
| 2,1-5,0                        | 6 930           | 367     | 1 944           | 1 496      | 3 263              | 3 405      |
| 5,1-10,0                       | 8 627           | 306     | 1 975           | 1 923      | 3 755              | 4 504      |
| 10,1- 20,0                     | 10 639          | 572     | 2 434           | 2 321      | 5 297              | 5 405      |
| 20,1- 30,0                     | 13 909          | 1 174   | 2 641           | 3 097      | 8 216              | 9 742      |
| 30,1- 50,0                     | 19 059          | 1 047   | 3 279           | 3 470      | 12 125             | 13 808     |
| 50,1-100,0                     | 26 091          | 2 203   | 5 183           | 5 396      | 21 887             | 26 007     |
| 100,1-200,0                    | 34 632          | 3 800   | 9 588           | 7 599      | 35 778             | 36 681     |
| 200,1-                         | 44 279          | 5 508   | 22 495          | 8 193      | 47 550             | 42 893     |
| <b>Heltidsjordbruk</b>         | 28 875          | 2 835   | 8 072           | 6 058      | 27 804             | 30 488     |
| <b>Driftsinriktning</b>        |                 |         |                 |            |                    |            |
| Jordbruksväxter                | 20 560          | 1 386   | 5 958           | 3 671      | 14 590             | 12 706     |
| Trädgårdsväxter                | 17 260          | 2 748   | 10 611          | 4 625      | 24 621             | 17 796     |
| Jordbruks- och trädgårdsväxter | 29 791          | 4 224   | 6 778           | 4 004      | 28 279             | 23 728     |
| Mjölkkor                       | 23 044          | 3 233   | 3 452           | 5 927      | 24 695             | 38 468     |
| Köttdjur                       | 16 637          | 793     | 2 823           | 3 844      | 9 740              | 12 843     |
| Nötkreatur, blandat            | 25 879          | 1 663   | 609             | 2 607      | 23 598             | 37 423     |
| Andra husdjur                  | 10 799          | 1 563   | 5 113           | 2 745      | 9 366              | 8 204      |
| Blandad husdjursskötsel        | 11 554          | 790     | 1 628           | 2 680      | 9 491              | 10 608     |
| Blandat jordbruk               |                 |         |                 |            |                    |            |
| - mest växtodling              | 16 004          | 1 583   | 3 303           | 4 730      | 13 605             | 12 601     |
| - mest husdjur                 | 17 892          | 1 821   | 4 694           | 4 315      | 15 377             | 14 929     |
| Småbruk                        | 8 350           | 371     | 2 223           | 1 693      | 3 841              | 4 148      |
| <b>Brukarens ålder</b>         |                 |         |                 |            |                    |            |
| -29 år                         | ..              | ..      | ..              | ..         | ..                 | ..         |
| 30-39 år                       | 10 892          | 1 068   | 5 438           | 3 182      | 12 845             | 10 849     |
| 40-49 år                       | 14 683          | 1 525   | 3 892           | 3 032      | 13 558             | 14 705     |
| 50-64 år                       | 18 580          | 1 488   | 4 257           | 3 437      | 13 759             | 15 172     |
| 65- år                         | 12 002          | 437     | 2 538           | 2 942      | 4 217              | 5 563      |

**10. Antal brukare och maka/make, hushållsmedlemmar och hushåll 2012**

## 10. Number of farmers and spouses, household members and households 2012

| Redovisningsgrupp              | Totalt antal          |        |                        |         | Medlemmar<br>per hushåll |
|--------------------------------|-----------------------|--------|------------------------|---------|--------------------------|
|                                | Brukare och maka/make |        | Hushålls-<br>medlemmar | Hushåll |                          |
|                                | Kvinnor               | Män    |                        |         |                          |
| <b>Hela riket</b>              | 48 218                | 60 397 | 153 587                | 66 832  | 2,30                     |
| <b>Riksområden</b>             |                       |        |                        |         |                          |
| RO 1                           | 20 702                | 25 943 | 66 410                 | 28 681  | 2,32                     |
| RO 2                           | 20 204                | 25 235 | 64 070                 | 27 834  | 2,30                     |
| RO 3                           | 7 312                 | 9 219  | 23 107                 | 10 317  | 2,24                     |
| <b>Åker, hektar</b>            |                       |        |                        |         |                          |
| -2,0                           | 2 591                 | 2 900  | 7 820                  | 3 415   | 2,29                     |
| 2,1-5,0                        | 7 829                 | 9 119  | 23 307                 | 10 507  | 2,22                     |
| 5,1-10,0                       | 9 921                 | 11 925 | 30 069                 | 13 528  | 2,22                     |
| 10,1- 20,0                     | 8 707                 | 11 232 | 27 209                 | 12 421  | 2,19                     |
| 20,1- 30,0                     | 4 344                 | 5 831  | 13 927                 | 6 327   | 2,20                     |
| 30,1- 50,0                     | 4 924                 | 6 646  | 16 345                 | 7 134   | 2,29                     |
| 50,1-100,0                     | 5 527                 | 7 322  | 19 164                 | 7 768   | 2,47                     |
| 100,1-200,0                    | 3 254                 | 4 060  | 11 689                 | 4 287   | 2,73                     |
| 200,1-                         | 1 121                 | 1 362  | 4 057                  | 1 445   | 2,81                     |
| <b>Heltidsjordbruk</b>         | 11 051                | 14 218 | 39 070                 | 15 057  | 2,59                     |
| <b>Driftsinriktning</b>        |                       |        |                        |         |                          |
| Jordbruksväxter                | 12 181                | 16 073 | 39 130                 | 17 450  | 2,24                     |
| Trädgårdsväxter                | 469                   | 581    | 1 476                  | 631     | 2,34                     |
| Jordbruks- och trädgårdsväxter | 265                   | 344    | 885                    | 354     | 2,50                     |
| Mjölkkor                       | 3 515                 | 4 658  | 12 838                 | 4 962   | 2,59                     |
| Köttdjur                       | 6 838                 | 9 149  | 23 081                 | 9 799   | 2,36                     |
| Nötkreatur, blandat            | 206                   | 294    | 759                    | 308     | 2,46                     |
| Andra husdjur                  | 2 722                 | 3 019  | 8 472                  | 3 425   | 2,47                     |
| Blandad husdjursskötsel        | 1 142                 | 1 307  | 3 775                  | 1 474   | 2,56                     |
| Blandat jordbruk               |                       |        |                        |         |                          |
| - mest växtodling              | 1 326                 | 1 646  | 4 374                  | 1 800   | 2,43                     |
| - mest husdjur                 | 2 128                 | 2 624  | 7 036                  | 2 836   | 2,48                     |
| Småbruk                        | 17 426                | 20 702 | 51 761                 | 23 793  | 2,18                     |
| <b>Brukarens ålder</b>         |                       |        |                        |         |                          |
| -29 år                         | ..                    | ..     | ..                     | ..      | ..                       |
| 30-39 år                       | 4 159                 | 5 199  | 17 304                 | 5 718   | 3,03                     |
| 40-49 år                       | 9 669                 | 11 802 | 41 006                 | 13 129  | 3,12                     |
| 50-64 år                       | 19 152                | 24 226 | 59 156                 | 26 440  | 2,24                     |
| 65- år                         | 14 676                | 18 260 | 33 765                 | 20 444  | 1,65                     |



**10. Forts.**

| Redovisningsgrupp | Totalt antal          |        |                        |         | Medlemmar<br>per hushåll |
|-------------------|-----------------------|--------|------------------------|---------|--------------------------|
|                   | Brukare och maka/make |        | Hushålls-<br>medlemmar | Hushåll |                          |
|                   | Kvinnor               | Män    |                        |         |                          |
| <b>Län</b>        |                       |        |                        |         |                          |
| Stockholms        | 1 235                 | 1 460  | 3 670                  | 1 691   | 2,17                     |
| Uppsala           | 2 023                 | 2 539  | 6 501                  | 2 813   | 2,31                     |
| Södermanlands     | 1 448                 | 1 759  | 4 410                  | 1 988   | 2,22                     |
| Östergötlands     | 2 436                 | 3 023  | 7 863                  | 3 320   | 2,37                     |
| Jönköpings        | 2 796                 | 3 407  | 9 079                  | 3 701   | 2,45                     |
| Kronobergs        | 1 800                 | 2 288  | 5 841                  | 2 484   | 2,35                     |
| Kalmar            | 2 382                 | 3 015  | 7 633                  | 3 320   | 2,30                     |
| Gotlands          | 1 061                 | 1 357  | 3 665                  | 1 499   | 2,44                     |
| Blekinge          | 1 006                 | 1 326  | 3 288                  | 1 440   | 2,28                     |
| Skåne             | 5 815                 | 7 301  | 18 700                 | 8 055   | 2,32                     |
| Hallands          | 2 380                 | 2 939  | 7 540                  | 3 214   | 2,35                     |
| Västra Götalands  | 9 622                 | 12 185 | 30 736                 | 13 419  | 2,29                     |
| Värmlands         | 2 576                 | 3 226  | 8 087                  | 3 628   | 2,23                     |
| Örebro            | 1 720                 | 2 108  | 5 311                  | 2 349   | 2,26                     |
| Västmanlands      | 1 175                 | 1 474  | 3 730                  | 1 628   | 2,29                     |
| Dalarnas          | 1 502                 | 1 849  | 4 672                  | 2 093   | 2,23                     |
| Gävleborgs        | 1 742                 | 2 211  | 5 575                  | 2 447   | 2,28                     |
| Västernorrlands   | 1 545                 | 1 906  | 4 786                  | 2 135   | 2,24                     |
| Jämtlands         | 1 183                 | 1 508  | 3 837                  | 1 718   | 2,23                     |
| Västerbottens     | 1 827                 | 2 288  | 5 711                  | 2 529   | 2,26                     |
| Norrbottens       | 944                   | 1 228  | 2 952                  | 1 361   | 2,17                     |

## 11. Taxerade förvärvsinkomster för brukare och maka/make 2012 med uppdelning på kvinnor och män. Kronor per person

11. Assessed incomes from business and employment for farmers and spouses in 2012 distributed by women and men. SEK per person

| Redovisningsgrupp              | Inkomst per person för brukare och maka/make |         |               |         |                              |         |
|--------------------------------|--|---------|---------------|---------|------------------------------|---------|
|                                | <u>Näringsverksamhet</u>                     |         | <u>Tjänst</u> |         | Sammanräknad förvärvsinkomst |         |
|                                | Kvinnor                                      | Män     | Kvinnor       | Män     | Kvinnor                      | Män     |
| <b>Hela riket</b>              | 19 295                                       | 64 262  | 201 369       | 194 194 | 220 664                      | 258 457 |
| <b>Riksområden</b>             |  |         |               |         |                              |         |
| RO 1                           | 23 194                                       | 78 717  | 200 051       | 180 846 | 223 245                      | 259 563 |
| RO 2                           | 15 962                                       | 57 137  | 202 124       | 200 866 | 218 085                      | 258 004 |
| RO 3                           | 17 465                                       | 43 090  | 203 016       | 213 495 | 220 481                      | 256 585 |
| <b>Åker, hektar</b>            |  |         |               |         |                              |         |
| -2,0                           | 17 755                                       | 45 126  | 207 019       | 228 507 | 224 774                      | 273 633 |
| 2,1-5,0                        | 8 180  | 22 795  | 219 302       | 269 716 | 227 482                      | 292 510 |
| 5,1-10,0                       | 8 948  | 27 964  | 213 546       | 252 359 | 222 494                      | 280 322 |
| 10,1- 20,0                     | 11 655                                       | 39 487  | 203 859       | 217 814 | 215 514                      | 257 300 |
| 20,1- 30,0                     | 15 362                                       | 57 179  | 197 003       | 183 293 | 212 365                      | 240 473 |
| 30,1- 50,0                     | 23 103                                       | 83 055  | 190 839       | 143 696 | 213 942                      | 226 752 |
| 50,1-100,0                     | 37 345                                       | 128 843 | 182 228       | 100 044 | 219 572                      | 228 887 |
| 100,1-200,0                    | 53 580                                       | 167 757 | 172 157       | 74 198  | 225 737                      | 241 954 |
| 200,1-                         | 61 403                                       | 187 716 | 178 299       | 68 387  | 239 702                      | 256 103 |
| <b>Heltidsjordbruk</b>         | 46 450                                       | 144 785 | 171 905       | 80 603  | 218 355                      | 225 387 |
| <b>Driftsinriktning</b>        |  |         |               |         |                              |         |
| Jordbruksväxter                | 18 956                                       | 75 306  | 204 607       | 185 652 | 223 563                      | 260 958 |
| Trädgårdsväxter                | 43 836                                       | 92 033  | 172 223       | 157 148 | 216 058                      | 249 181 |
| Jordbruks- och trädgårdsväxter | 46 884                                       | 117 192 | 165 071       | 117 178 | 211 955                      | 234 370 |
| Mjölkkor                       | 62 687                                       | 157 088 | 138 208       | 48 599  | 200 895                      | 205 688 |
| Köttdjur                       | 18 761                                       | 72 898  | 194 858       | 160 816 | 213 619                      | 233 714 |
| Nötkreatur, blandat            | 41 713                                       | 149 704 | 167 612       | 57 612  | 209 324                      | 207 316 |
| Andra husdjur                  | 19 676                                       | 51 366  | 202 461       | 209 606 | 222 136                      | 260 972 |
| Blandad husdjursskötsel        | 23 048                                       | 60 422  | 185 401       | 177 821 | 208 449                      | 238 243 |
| Blandat jordbruk               |  |         |               |         |                              |         |
| - mest växtodling              | 21 059                                       | 82 986  | 196 254       | 154 876 | 217 314                      | 237 861 |
| - mest husdjur                 | 22 267                                       | 81 953  | 191 391       | 147 144 | 213 658                      | 229 097 |
| Småbruk                        | 8 841  | 26 506  | 218 619       | 260 472 | 227 461                      | 286 978 |
| <b>Brukarens ålder</b>         |  |         |               |         |                              |         |
| -29 år                         | ..   | ..      | ..            | ..      | ..                           | ..      |
| 30-39 år                       | 15 997                                       | 74 177  | 200 109       | 217 248 | 216 106                      | 291 425 |
| 40-49 år                       | 22 280                                       | 78 957  | 222 304       | 214 143 | 244 585                      | 293 100 |
| 50-64 år                       | 23 645                                       | 78 045  | 220 436       | 183 870 | 244 081                      | 261 914 |
| 65- år                         | 12 834                                       | 33 438  | 164 428       | 189 422 | 177 262                      | 222 860 |

## 12. Antal ensamstående respektive samtaxerade företagare samt antal maka/make 2012 med fördelning på kvinnor och män

12. Number of single respectively jointly assessed holders and number of spouses 2012 distributed by women and men

| Redovisningsgrupp              | Antal företagare |        |             |        | Antal maka/make till företagaren |       |
|--------------------------------|------------------|--------|-------------|--------|----------------------------------|-------|
|                                | Ensamstående     |        | Samtaxerade |        | Samtaxerade                      |       |
|                                | Kvinnor          | Män    | Kvinnor     | Män    | Kvinnor                          | Män   |
| <b>Hela riket</b>              | 6 437            | 18 612 | 6 080       | 35 703 | 35 701                           | 6 082 |
| <b>Riksområden</b>             |                  |        |             |        |                                  |       |
| RO 1                           | 2 739            | 7 978  | 2 210       | 15 754 | 15 753                           | 2 211 |
| RO 2                           | 2 600            | 7 629  | 2 686       | 14 919 | 14 918                           | 2 687 |
| RO 3                           | 1 098            | 3 005  | 1 184       | 5 030  | 5 030                            | 1 184 |
| <b>Åker, hektar</b>            |                  |        |             |        |                                  |       |
| -2,0                           | 516              | 823    | 474         | 1 602  | 1 601                            | 475   |
| 2,1-5,0                        | 1 388            | 2 678  | 1 369       | 5 072  | 5 072                            | 1 369 |
| 5,1-10,0                       | 1 601            | 3 609  | 1 617       | 6 701  | 6 703                            | 1 615 |
| 10,1- 20,0                     | 1 190            | 3 713  | 1 101       | 6 417  | 6 416                            | 1 102 |
| 20,1- 30,0                     | 496              | 1 983  | 464         | 3 384  | 3 384                            | 464   |
| 30,1- 50,0                     | 489              | 2 209  | 428         | 4 008  | 4 007                            | 429   |
| 50,1-100,0                     | 447              | 2 240  | 371         | 4 710  | 4 709                            | 372   |
| 100,1-200,0                    | 227              | 1 033  | 192         | 2 835  | 2 835                            | 192   |
| 200,1-                         | 83               | 324    | 64          | 974    | 974                              | 64    |
| <b>Heltidsjordbruk</b>         | 840              | 4 005  | 789         | 9 423  | 9 422                            | 790   |
| <b>Driftsinriktning</b>        |                  |        |             |        |                                  |       |
| Jordbruksväxter                | 1 380            | 5 266  | 1 099       | 9 705  | 9 702                            | 1 102 |
| Trädgårdsväxter                | 50               | 162    | 64          | 355    | 355                              | 64    |
| Jordbruks- och trädgårdsväxter | 10               | 89     | 38          | 217    | 217                              | 38    |
| Mjölkkor                       | 305              | 1 446  | 263         | 2 948  | 2 947                            | 264   |
| Köttdjur                       | 652              | 2 959  | 708         | 5 480  | 5 478                            | 710   |
| Nötkreatur, blandat            | 14               | 102    | 18          | 174    | 174                              | 18    |
| Andra husdjur                  | 406              | 703    | 468         | 1 848  | 1 848                            | 468   |
| Blandad husdjursskötsel        | 166              | 333    | 169         | 806    | 807                              | 168   |
| Blandat jordbruk               |                  |        |             |        |                                  |       |
| - mest växtodling              | 154              | 474    | 132         | 1 040  | 1 040                            | 132   |
| - mest husdjur                 | 212              | 708    | 228         | 1 688  | 1 688                            | 228   |
| Småbruk                        | 3 088            | 6 370  | 2 893       | 11 442 | 11 445                           | 2 890 |
| <b>Brukarens ålder</b>         |                  |        |             |        |                                  |       |
| -29 år                         | ..               | ..     | ..          | ..     | ..                               | ..    |
| 30- 39 år                      | 517              | 1 561  | 733         | 2 907  | 2 909                            | 731   |
| 40-49 år                       | 1 328            | 3 459  | 1 503       | 6 839  | 6 838                            | 1 504 |
| 50-64 år                       | 2 214            | 7 288  | 2 266       | 14 672 | 14 672                           | 2 266 |
| 65- år                         | 2 186            | 5 766  | 1 494       | 10 998 | 10 996                           | 1 496 |

### 13. Justerad inkomst av näringsverksamhet samt taxerad inkomst av tjänst 2012 för ensamstående och samtaxerade företagare med uppdelning på kvinnor och män. Kronor per person

13. Adjusted business income and assessed income from employment 2012 for single and jointly assessed holders distributed by women and men. SEK per person

| Redovisningsgrupp              | Justerad inkomst av näringsverksamhet |         |                    |         | Taxerad inkomst av tjänst |         |                    |         |
|--------------------------------|---------------------------------------|---------|--------------------|---------|---------------------------|---------|--------------------|---------|
|                                | <u>Ensamstående</u>                   |         | <u>Samtaxerade</u> |         | <u>Ensamstående</u>       |         | <u>Samtaxerade</u> |         |
|                                | Kvinnor                               | Män     | Kvinnor            | Män     | Kvinnor                   | Män     | Kvinnor            | Män     |
| <b>Hela riket</b>              | 16 577                                | 60 730  | 16 191             | 75 379  | 214 458                   | 176 955 | 198 235            | 193 202 |
| <b>Riksområden</b>             |                                       |         |                    |         |                           |         |                    |         |
| RO 1                           | 21 864                                | 78 497  | 16 787             | 96 333  | 217 254                   | 166 070 | 198 948            | 177 583 |
| RO 2                           | 10 936                                | 51 009  | 14 742             | 62 788  | 213 220                   | 180 672 | 198 786            | 200 787 |
| RO 3                           | 16 744                                | 38 239  | 18 366             | 47 096  | 210 418                   | 196 416 | 195 656            | 219 624 |
| <b>Åker, hektar</b>            |                                       |         |                    |         |                           |         |                    |         |
| -2,0                           | 21 279                                | 44 151  | 20 758             | 66 810  | 223 305                   | 202 992 | 203 974            | 226 744 |
| 2,1-5,0                        | 13 538                                | 21 938  | 2 159              | 20 283  | 229 575                   | 247 479 | 225 324            | 275 511 |
| 5,1-10,0                       | 4 874                                 | 22 683  | 9 153              | 26 681  | 229 727                   | 230 432 | 209 218            | 258 741 |
| 10,1- 20,0                     | 11 324                                | 36 104  | 15 066             | 42 203  | 201 345                   | 196 034 | 199 714            | 225 301 |
| 20,1- 30,0                     | 8 787                                 | 52 758  | 24 107             | 63 030  | 196 063                   | 161 719 | 182 970            | 189 449 |
| 30,1- 50,0                     | 23 968                                | 81 316  | 42 792             | 96 081  | 195 623                   | 129 392 | 158 951            | 144 180 |
| 50,1-100,0                     | 51 749                                | 130 028 | 45 726             | 146 656 | 191 958                   | 91 102  | 145 271            | 99 174  |
| 100,1-200,0                    | 55 740                                | 168 558 | 59 972             | 186 598 | 189 960                   | 67 559  | 127 227            | 73 695  |
| 200,1-                         | 45 691                                | 215 051 | -58 126            | 219 306 | 209 242                   | 73 450  | 166 805            | 64 344  |
| <b>Heltidsjordbruk</b>         | 49 250                                | 141 818 | 50 809             | 165 167 | 181 188                   | 67 844  | 124 145            | 80 401  |
| <b>Driftsinriktning</b>        |                                       |         |                    |         |                           |         |                    |         |
| Jordbruksväxter                | 24 503                                | 78 763  | 22 027             | 99 205  | 204 312                   | 172 378 | 200 035            | 186 567 |
| Trädgårdsväxter                | 20 466                                | 120 667 | 54 804             | 107 793 | 166 793                   | 132 088 | 163 812            | 151 079 |
| Jordbruks- och trädgårdsväxter | 38 737                                | 176 012 | 34 779             | 140 691 | 292 997                   | 109 052 | 123 423            | 111 159 |
| Mjölkkor                       | 52 710                                | 105 797 | 65 776             | 146 959 | 154 741                   | 38 674  | 99 726             | 48 483  |
| Köttdjur                       | 18 736                                | 67 544  | 21 577             | 82 546  | 188 965                   | 144 068 | 168 306            | 163 856 |
| Nötkreatur, blandat            | 64 577                                | 143 695 | 33 822             | 152 867 | 206 878                   | 47 525  | 130 414            | 54 379  |
| Andra husdjur                  | 2 443                                 | 39 446  | 18 558             | 69 682  | 218 904                   | 202 611 | 194 892            | 198 983 |
| Blandad husdjursskötsel        | 4 912                                 | 58 986  | 32 213             | 64 660  | 201 455                   | 153 038 | 153 295            | 174 353 |
| Blandat jordbruk               |                                       |         |                    |         |                           |         |                    |         |
| - mest växtodling              | 31 860                                | 75 201  | 6 780              | 100 195 | 196 524                   | 133 903 | 190 683            | 153 259 |
| - mest husdjur                 | 12 802                                | 93 262  | 6 883              | 85 778  | 205 628                   | 128 824 | 167 517            | 143 110 |
| Småbruk                        | 10 640                                | 25 711  | 6 784              | 27 758  | 232 441                   | 238 539 | 221 929            | 266 560 |
| <b>Brukarens ålder</b>         |                                       |         |                    |         |                           |         |                    |         |
| -29 år                         | ..                                    | ..      | ..                 | ..      | ..                        | ..      | ..                 | ..      |
| 30-39 år                       | 1 625                                 | 79 911  | 12 510             | 89 994  | 225 086                   | 189 986 | 202 428            | 215 009 |
| 40-49 år                       | 14 811                                | 77 832  | 22 435             | 88 339  | 245 222                   | 190 959 | 216 821            | 211 986 |
| 50-64 år                       | 17 510                                | 73 194  | 15 095             | 94 738  | 245 809                   | 170 075 | 211 080            | 179 270 |
| 65- år                         | 21 144                                | 28 990  | 13 383             | 37 868  | 164 214                   | 174 965 | 160 230            | 194 918 |

## 14. Nettoinkomst av kapital exkl. räntefördelning samt totalt för samtliga inkomstslag 2012 för ensamstående och samtaxerade företagare med uppdelning på kvinnor och män. Kronor per person

14. Adjusted income from capital and total income 2012 for single and jointly assessed holders distributed by women and men. SEK per person

| Redovisningsgrupp              | Justerad inkomst av kapital |        |                    |         | Totalt för samtliga inkomstslag |         |                    |         |
|--------------------------------|-----------------------------|--------|--------------------|---------|---------------------------------|---------|--------------------|---------|
|                                | <u>Ensamstående</u>         |        | <u>Samtaxerade</u> |         | <u>Ensamstående</u>             |         | <u>Samtaxerade</u> |         |
|                                | Kvinnor                     | Män    | Kvinnor            | Män     | Kvinnor                         | Män     | Kvinnor            | Män     |
| <b>Hela riket</b>              | 3 021                       | 8 972  | -3 723             | 1 930   | 234 057                         | 246 657 | 210 704            | 270 511 |
| <b>Riksområden</b>             |                             |        |                    |         |                                 |         |                    |         |
| RO 1                           | 3 520                       | 8 129  | -5 510             | 1 273   | 242 638                         | 252 696 | 210 224            | 275 189 |
| RO 2                           | 2 497                       | 10 277 | -3 258             | 2 668   | 226 653                         | 241 958 | 210 271            | 266 243 |
| RO 3                           | 3 017                       | 7 897  | -1 440             | 1 801   | 230 180                         | 242 552 | 212 581            | 268 521 |
| <b>Åker, hektar</b>            |                             |        |                    |         |                                 |         |                    |         |
| -2,0                           | 2 474                       | 7 823  | -6 837             | 422     | 247 058                         | 254 966 | 217 895            | 293 976 |
| 2,1-5,0                        | 425                         | 8 853  | -6 815             | -219    | 243 538                         | 278 269 | 220 668            | 295 575 |
| 5,1-10,0                       | 1 003                       | 7 834  | -5 630             | 1 036   | 235 604                         | 260 949 | 212 741            | 286 458 |
| 10,1- 20,0                     | 4 605                       | 12 289 | -1 670             | 2 678   | 217 274                         | 244 427 | 213 109            | 270 181 |
| 20,1- 30,0                     | 131                         | 9 531  | -2 294             | 2 255   | 204 982                         | 224 008 | 204 784            | 254 734 |
| 30,1- 50,0                     | 9 396                       | 12 981 | 1 356              | 4 437   | 228 987                         | 223 689 | 203 099            | 244 698 |
| 50,1-100,0                     | 7 049                       | 8 750  | 721                | 3 818   | 250 756                         | 229 880 | 191 718            | 249 649 |
| 100,1-200,0                    | 13 048                      | -2 530 | 3 434              | 1 375   | 258 748                         | 233 586 | 190 632            | 261 668 |
| 200,1-                         | -3 346                      | -5 025 | 6 810              | -2 124  | 251 588                         | 283 476 | 115 488            | 281 525 |
| <b>Heltidsjordbruk</b>         | 6 647                       | 5 323  | 3 062              | 1 970   | 237 085                         | 214 985 | 178 015            | 247 538 |
| <b>Driftsinriktning</b>        |                             |        |                    |         |                                 |         |                    |         |
| Jordbruksväxter                | 5 861                       | 9 909  | -1 475             | 4 265   | 234 675                         | 261 050 | 220 587            | 290 036 |
| Trädgårdsväxter                | 29 010                      | 13 825 | -5 456             | 1 729   | 216 270                         | 266 580 | 213 160            | 260 601 |
| Jordbruks- och trädgårdsväxter | 7 021                       | 8 225  | -5 955             | 9 598   | 338 755                         | 293 290 | 152 247            | 261 447 |
| Mjölkkor                       | 5 338                       | 2 791  | -186               | 1 786   | 212 789                         | 147 263 | 165 316            | 197 228 |
| Köttdjur                       | 1 615                       | 9 038  | -1 907             | 1 176   | 209 316                         | 220 650 | 187 976            | 247 577 |
| Nötkreatur, blandat            | 12 550                      | 14 231 | -3 196             | 95      | 284 005                         | 205 451 | 161 040            | 207 341 |
| Andra husdjur                  | -1 319                      | 440    | -308               | -1 235  | 220 028                         | 242 497 | 213 142            | 267 429 |
| Blandad husdjursskötsel        | -12                         | 2 139  | 5 912              | -1 411  | 206 354                         | 214 163 | 191 421            | 237 603 |
| Blandat jordbruk               |                             |        |                    |         |                                 |         |                    |         |
| - mest växtodling              | 12 364                      | 13 536 | 264                | 150     | 240 749                         | 222 640 | 197 727            | 253 605 |
| - mest husdjur                 | 2 328                       | 4 432  | -2 765             | 733     | 220 757                         | 226 517 | 171 635            | 229 621 |
| Småbruk                        | 1 659                       | 10 836 | -6 651             | 1 323   | 244 740                         | 275 086 | 222 063            | 295 641 |
| <b>Brukarens ålder</b>         |                             |        |                    |         |                                 |         |                    |         |
| -29 år                         | ..                          | ..     | ..                 | ..      | ..                              | ..      | ..                 | ..      |
| 30-39 år                       | -10 593                     | -9 557 | -17 933            | -17 536 | 216 118                         | 260 340 | 197 005            | 287 467 |
| 40-49 år                       | -11 847                     | -2 384 | -14 040            | -9 519  | 248 186                         | 266 407 | 225 216            | 290 807 |
| 50-64 år                       | 197                         | 8 098  | -1 770             | 1 995   | 263 516                         | 251 367 | 224 406            | 276 004 |
| 65- år                         | 19 406                      | 23 957 | 11 377             | 14 699  | 204 764                         | 227 912 | 184 989            | 247 484 |

**15. Justerad inkomst av näringsverksamhet, taxerad inkomst av tjänst, nettoinkomst av kapital exkl. räntefördelning samt totalt för samtliga inkomstslag 2012 för samtaxerade maka/make med uppdelning på kvinnor och män. Kronor per person**

15. Adjusted business income and income from capital, income from employment and total income 2012 for jointly assessed spouses of the holders distributed by women and men. SEK per person

| Redovisningsgrupp              | Justerad inkomst av näringsverksamhet |         | Taxerad inkomst av tjänst |         | Justerad inkomst av kapital |         | Totalt för samtliga inkomstslag |         |
|--------------------------------|---------------------------------------|---------|---------------------------|---------|-----------------------------|---------|---------------------------------|---------|
|                                | Kvinnor                               | Män     | Kvinnor                   | Män     | Kvinnor                     | Män     | Kvinnor                         | Män     |
| <b>Hela riket</b>              | 18 409                                | 30 543  | 199 543                   | 252 776 | 185                         | -3 144  | 218 136                         | 280 176 |
| <b>Riksområden</b>             |                                       |         |                           |         |                             |         |                                 |         |
| RO 1                           | 23 194                                | 35 662  | 197 214                   | 257 417 | 52                          | -5 979  | 220 460                         | 287 100 |
| RO 2                           | 14 289                                | 29 653  | 200 791                   | 258 640 | 293                         | -1 648  | 215 372                         | 286 645 |
| RO 3                           | 15 642                                | 23 006  | 203 133                   | 230 804 | 282                         | -1 243  | 219 057                         | 252 567 |
| <b>Åker, hektar</b>            |                                       |         |                           |         |                             |         |                                 |         |
| -2,0                           | 15 702                                | 25 901  | 202 672                   | 278 658 | -2 283                      | -7 664  | 216 092                         | 296 895 |
| 2,1-5,0                        | 4 564                                 | 13 345  | 214 865                   | 291 746 | -2 774                      | -8 558  | 216 655                         | 296 532 |
| 5,1- 10,0                      | 5 475                                 | 20 539  | 210 725                   | 274 873 | -1 688                      | -3 303  | 214 511                         | 292 109 |
| 10,1- 20,0                     | 8 641                                 | 26 480  | 205 037                   | 247 598 | 936                         | 414     | 214 614                         | 274 492 |
| 20,1- 30,0                     | 14 284                                | 28 086  | 199 064                   | 230 606 | 910                         | 4 888   | 214 258                         | 263 579 |
| 30,1- 50,0                     | 22 144                                | 39 576  | 193 661                   | 212 836 | 2 479                       | 3 165   | 218 285                         | 255 578 |
| 50,1-100,0                     | 35 840                                | 67 986  | 184 216                   | 164 895 | 3 098                       | -4 844  | 223 154                         | 228 037 |
| 100,1-200,0                    | 54 927                                | 129 196 | 173 775                   | 117 341 | 546                         | -2 410  | 229 248                         | 244 127 |
| 200,1-                         | 56 698                                | 198 987 | 176 417                   | 104 278 | 506                         | -3 850  | 233 621                         | 299 415 |
| <b>Heltidsjordbruk</b>         | 44 855                                | 97 711  | 175 076                   | 147 687 | 1 692                       | -421    | 221 623                         | 244 978 |
| <b>Driftsinriktning</b>        |                                       |         |                           |         |                             |         |                                 |         |
| Jordbruksväxter                | 19 892                                | 34 905  | 205 167                   | 241 029 | 2 504                       | 2 701   | 227 563                         | 278 635 |
| Trädgårdsväxter                | 46 424                                | 59 118  | 174 504                   | 254 249 | 2 755                       | 12 609  | 223 682                         | 325 977 |
| Jordbruks- och trädgårdsväxter | 55 319                                | 57 133  | 166 468                   | 170 580 | 6 230                       | -5 984  | 228 018                         | 221 729 |
| Mjölkkor                       | 56 328                                | 121 162 | 139 931                   | 104 261 | 1 234                       | -5 878  | 197 493                         | 219 545 |
| Köttdjur                       | 17 085                                | 40 225  | 198 991                   | 207 156 | 37                          | 1 847   | 216 113                         | 249 228 |
| Nötkreatur, blandat            | 42 881                                | 6 885   | 168 300                   | 146 019 | 10 159                      | 2 037   | 221 340                         | 154 941 |
| Andra husdjur                  | 17 758                                | 30 427  | 200 765                   | 262 060 | -2 806                      | -4 334  | 215 718                         | 288 153 |
| Blandad husdjursskötsel        | 17 761                                | 35 361  | 188 822                   | 243 578 | -3 936                      | -993    | 202 647                         | 277 946 |
| Blandat jordbruk               |                                       |         |                           |         |                             |         |                                 |         |
| - mest växtodling              | 18 066                                | 11 669  | 196 922                   | 242 920 | 747                         | -4 102  | 215 734                         | 250 487 |
| - mest husdjur                 | 20 964                                | 21 716  | 192 828                   | 233 896 | 272                         | -5 030  | 214 065                         | 250 582 |
| Småbruk                        | 5 885                                 | 18 686  | 214 053                   | 284 715 | -1 616                      | -6 432  | 218 322                         | 296 969 |
| <b>Företagarens ålder</b>      |                                       |         |                           |         |                             |         |                                 |         |
| -29 år                         | ..                                    | ..      | ..                        | ..      | ..                          | ..      | ..                              | ..      |
| 30-39 år                       | 12 433                                | 28 941  | 195 086                   | 284 371 | -11 638                     | -17 478 | 195 881                         | 295 834 |
| 40-49 år                       | 20 821                                | 39 251  | 219 059                   | 277 269 | -8 202                      | -13 613 | 231 678                         | 302 907 |
| 50-64 år                       | 23 552                                | 33 648  | 218 053                   | 258 019 | -593                        | -1 609  | 241 013                         | 290 058 |
| 65- år                         | 11 907                                | 18 478  | 165 041                   | 204 735 | 9 774                       | 13 285  | 186 722                         | 236 498 |

## Fakta om statistiken

---

### Tabellförklaringar

Tabellerna i detta Statistiska meddelande har utökats och omflyttats och skiljer sig därför ifrån tabellerna Statistiska meddelande JO 42 SM 1201 och även till viss del i det föregående Statistiska meddelandet JO 42 SM 1301. Flera tablåer har också gjorts om till tabeller med en något ändrad indelning. Tabellerna har placerats i så logisk följd som är möjligt. Nedan följer förklaringar till tabellerna i detta Statistiska meddelande:

#### Tabell 1 – 5 Jordbrukarhushållens inkomster före och efter transfereringar

Tabell 1 - En sammanfattning av olika inkomstkomponenter som slutligen utmynnar i variabeln *hushållsinkomst efter transfereringar*. Särredovisning av heltidsjordbruk och småbruk förekommer i tabellen. Olika delar/komponenter i denna tabell särredovisas i följande tabeller.

Tabell 2 - Taxerade inkomster, de inkomster jordbrukarhushållen redovisar.

Tabell 3 - Här redovisas alla leden med ingående komponenter som leder fram till variabeln *hushållsinkomst före transfereringar*.

Tabell 4 - Från variabeln *hushållsinkomst före transfereringar* till variabeln *hushållsinkomst efter transfereringar* med olika transfereringar däremellan.

Tabell 5 - Samma variabel som i sista kolumnen i tabell 4, innehåller även länsvis redovisning av *hushållsinkomst efter transfereringar*. Särredovisning av heltidsjordbruk och småbruk.

#### Tabell 6 - 9 Jordbrukarhushållens justerade näringsinkomster

Tabell 6 - Syftet med denna tabell är att så långt det är möjligt redovisa inkomst av näringsverksamhet för aktuellt år med de beräknade variablerna *justerad inkomst av näringsverksamhet* och *samlad inkomst av näringsverksamhet*.

Tabell 7 - Hantering av underskott och överskott i näringsverksamhet visas.

Tabell 8 - Redovisning av de olika leden från variabeln *nettoinkomst av näringsverksamhet* till variabeln *justerad inkomst av näringsverksamhet*.

Tabell 9 - Bruttobeloppen inom de skattetekniska justeringarna räntefördelning, expansionsmedel och periodiseringsfond visas.

#### Tabell 10 - 15 Förvärvsinkomster på individnivå

Tabell 10 - Redovisning av antalsuppgifter på individnivå och hushållsnivå, även länsvis. Tabellen är könsuppdelad.

Tabell 11 - Redovisning av inkomst för individer, dock ej särredovisat för företagare respektive maka/make. Tabellen är könsuppdelad.

Tabell 12 - Redovisning av antalsuppgifter på individnivå och hushållsnivå, även länsvis. Tabellen är könsuppdelad och uppdelad på företagare respektive maka/make till företagaren.

Tabell 13 - Redovisning av inkomster för företagare. Tabellen är könsuppdelad.

Tabell 14 - Redovisning av inkomster för företagare. Tabellen är könsuppdelad.

Tabell 15 - Redovisning av inkomster för maka/make till företagaren. Tabellen är könsuppdelad.

### Resultatens jämförbarhet med tidigare år

Jämförbarheten bakåt i tiden försvåras av ett antal förändringar som har skett.

Från år 2011 visas också resultat med driftsinriktningen småbruk utbrutet. Ett jordbruksföretag som har ett arbetsbehov som är lägre än 400 standardtimmar per år definieras som småbruk.

Fr.o.m. år 2010 har definitionen för vilka företag som ingår i LBR ändrats. Detta för att ta hänsyn till EU:s avgränsningar, som inte fullt ut stämmer överens med de svenska. Fr.o.m. 2010 är därför LBR:s avgränsningar en sammanslagning av de gamla svenska avgränsningarna i LBR samt EU:s avgränsningar. Detta gör att uppgifterna för år 2010 och senare inte är fullt jämförbara med föregående års siffror. På grund av detta har det i alla tabeller lagts in värden för riket som överensstämmer med den gamla, svenska definitionen av LBR.

Den största skillnaden mellan den gamla svenska definitionen av LBR och EU:s avgränsningar gäller arealer. Medan man i de gamla, svenska avgränsningarna hade en gräns på minst 2,0 hektar åkermark har man i EU:s avgränsningar en gräns på minst 5,0 hektar jordbruksmark. Från och med 2010 används därför en avgränsning på mer än 2,0 hektar åkermark eller minst 5,0 hektar jordbruksmark i LBR.

Med de gamla, svenska avgränsningarna innehöll LBR 67 879 företag 2010. Med den nya avgränsningen innehöll LBR 71 091 företag. Således gör den nya avgränsningen att LBR ökade med cirka 3 000 företag för 2010. Dessa företag återfinns i stort sett bara i storleksklassen företag med 2,0 hektar åkermark eller mindre.

Från år 2010 visas också resultat även för heltidsjordbruk. Ett jordbruksföretag som beräknas kräva en arbetsinsats bestående av minst 1 600 standardtimmar per år definieras som ett heltidsjordbruk. Resultat för heltidsjordbruk visas enbart i Statistiska meddelanden från och med år 2010.

Från år 2007 har den lägsta klassen av företag med åkermark utökats till att gälla intervallet 2,01–5,0 hektar åkermark. Tidigare år gällde intervallet 2,1–5,0 hektar åkermark. Denna förändring medför att antalet hushåll i denna storleksklass ökat något och kan därmed ha en viss inverkan på statistiken.

I samband med övergången från arealstöd till gårdsstöd år 2005 till följd av EU:s jordbruksreform ansökte betydligt fler jordbrukare än tidigare om stöd. Det innebar att ansökningar kom från jordbrukare som tidigare aldrig ansökt om stöd och därför inte funnits med i registret över de arealbaserade stöden. Det ökade antalet ansökningar om arealbaserat stöd 2005 ledde till ett ökat antal företag i LBR. Den totala åkerarealen har påverkats relativt lite, men i viss utsträckning har stöd sökts för arealer som ingen tidigare sökt stöd för. Förändringarna jämfört med tidigare år bör därför tolkas med försiktighet. Det innebär inte att jordbruket förändrats på motsvarande sätt, utan är också en följd av stödreglerna.

Eftersom de tillkomna företagen var många men i regel små, innebär det för Jordbrukarhushållens inkomster att inverkan på resultaten är störst för redovisningsgrupper där hushållen inte är indelade efter storlek (hela riket, riksområden respektive åldersgrupper). Effekten är att jordbruksrelaterade variabler i dessa grupper uppvisar lägre värden 2005 än de annars skulle ha gjort, medan icke jordbruksrelaterade variabler i regel fått ökade värden. Indelningarna efter åkerareal respektive driftsinriktning påverkas däremot inte i någon större utsträckning.

För variabeln *hushållsinkomst efter transfereringar* har dessa effekter till stor del tagit ut varandra och inverkan av förändringarna i populationen är relativt liten.

Indelning av jordbruksföretag i driftsinriktningar baseras på grödarealer och antal husdjur av olika slag vid jordbruksföretagen. Dessa uppgifter finns för alla



jordbruksföretag åren 1999, 2000, 2003, 2005, 2007 och 2010. För mellanliggande år finns uppgifter för ett urval av företag. Vid indelning i driftsinriktning för de företag där aktuella uppgifter saknas används senast tillgängliga uppgifter, vilket medför en viss eftersläpning i klassificeringen, som rättas till nästa gång en totalundersökning genomförs. Denna eftersläpning i klassificeringen under de mellanliggande åren kan förväntas ha en viss effekt även på de redovisade ekonomiska variablerna för dessa år. En följd av detta blir att en del av de förändringar som skett under de mellanliggande åren kommer till uttryck först det år då aktuella strukturuppgifter föreligger för samtliga jordbruksföretag.

Beträffande förändringar för år 2000 och tidigare hänvisas till äldre Statistiska meddelanden.

## **Detta omfattar statistiken**

Uppgifterna i detta Statistiska meddelande - Jordbrukarhushållens inkomster 2012 - bygger på en sambearbetning mellan Lantbruksregistret (LBR) och den totalräknade inkomststatistiken (IoT). Från LBR hämtas uppgifter om vilka som var brukare vid lantbruksföretagen samt de uppgifter som behövs för att fördela brukarna på olika redovisningsgrupper.

Från IoT, som innehåller uppgifter om hela Sveriges befolkning, hämtas uppgifter om inkomster, avdrag, skatter och sociala ersättningar. Redovisningen i detta Statistiska meddelande omfattar brukaren och i princip samtliga personer i dennes hushåll (se nedan). Hushåll som driver jordbruksföretaget i aktiebolagsform ingår inte.

## **Definitioner och förklaringar**

### **Hushåll och hushållsmedlemmar**

I redovisningar avseende inkomståren till och med 1998 ingick endast brukaren och dennes maka/make. Från och med inkomståret 1999 redovisas uppgifterna per hushåll med i princip samma definition av hushållet som i registret över totalbefolkningen (RTB).

I RTB-hushållet ingår personer som är gifta med varandra (även registrerat partnerskap), barn (oavsett ålder) som bor på samma fastighet som föräldrarna, samt sammanboende som har gemensamt barn. RTB-hushållet kan bestå av maximalt två generationer. För sammanboende par utan gemensamma barn finns inget underlag för att skapa korrekta hushåll, vilket leder till att andelen ensamstående hushåll överskattas.

För jordbrukarhushållen överskattas även antalet vuxna barn som förs till samma hushåll som föräldrarna, eftersom det ofta finns mer än en bostad på jordbruksfastigheterna. Vid bearbetningen för jordbrukarhushållens inkomster har därför en schablon införts som innebär att barn i jordbrukarfamiljer anses ha eget hushåll från och med det år de fyllt 30 år. Detta är naturligtvis inte alltid fallet lika väl som en del barn under 30 år har eget hushåll på samma fastighet som föräldrarna. Denna schablonbehandling bedöms ändå komma närmare de faktiska förhållandena än att enbart gå på uppgiften i RTB.

### **Heltidsjordbruk och småbruk**

Definitionerna heltidsjordbruk och småbruk bygger på den svenska typologin för jordbruksföretag. Indelningen i typologin innebär att företagen klassificeras efter storlek och typ av verksamhet (driftsinriktning). Storleksindelningen bygger på att ett standardiserat arbetsbehov räknas fram för de grödor och djur som finns vid företaget. Arbetsbehovet per djur eller per hektar är normerat och baseras på uppskattade genomsnittliga arbetsbehov för respektive djurslag och grödor. Normtalen speglar alltså arbetsbehov under genomsnittliga förhållanden. Samma normtal för en gröda eller ett djur används i hela landet. I normtalen ingår tillägg för gemensamma arbetsmoment som underhåll av maskiner

och för bokföring. Viss ställtid mellan olika arbetsmoment ingår däremot inte i normtalen.

Heltidsjordbruk är företag där det standardiserade arbetsbehovet är minst 1 600 timmar per år.

Småbruk är företag där det standardiserade arbetsbehovet är lägre än 400 timmar per år.

#### **Förvärvsinkomster m.m.**

Inkomst av yrkesmässigt bedriven förvärvsverksamhet (jordbruk, rörelse och fastighetsförvaltning) anses som **Inkomst av näringsverksamhet** om inkomsten inte räknas in under inkomstlagen tjänst eller kapital. Innehav av näringsfastighet, dvs. fastighet som inte utgör privatbostad, hänförs till näringsverksamhet. De flesta intäkter och kostnader som har direkt samband med verksamheten är skattepliktiga respektive avdragsgilla. Ett visst års inkomst av näringsverksamhet kan utgöras av det aktuella årets överskott minskat med det underskott i näringsverksamhet som redovisades föregående år (se nedan). Den redovisade inkomsten av näringsverksamhet benämns därför också **Redovisat överskott av näringsverksamhet**.

**Inkomst av tjänst** omfattar lön, förmåner (inkl. pensioner) och andra skattepliktiga ersättningar med avdrag för kostnader för inkomsternas förvärvande.

**Sammanräknad förvärvsinkomst** omfattar summan av inkomst av näringsverksamhet och inkomst av tjänst.

**Allmänna avdrag** omfattar avdrag för pensionsförsäkringspremier samt periodiskt understöd enligt dom eller avtal samt under vissa förutsättningar underskott av nystartad aktiv näringsverksamhet.

**Taxerad förvärvsinkomst** utgörs av sammanräknad förvärvsinkomst minskad med allmänna avdrag.

**Allmän pensionsavgift** utgår på förvärvsinkomster och var 7 % inkomståret 2012. Den som var född 1937 eller tidigare eller hade en taxerad förvärvsinkomst under 18 700 kr betalade inte allmän pensionsavgift. På inkomster över 420 622 kr betalade man inte heller allmän pensionsavgift. Från och med inkomståret 2006 medges skattereduktion för allmän pensionsavgift med hela avgiften.

**Beskattningsbar förvärvsinkomst** utgörs av den taxerade förvärvsinkomsten minskad med de allmänna egenavgifterna och grundavdraget.

Underskott som uppkommit i näringsverksamhet får inte kvittas mot överskott av tjänst eller kapital. Kvittning får däremot ske genom att tidigare års underskott får tas upp som en avdragspost påföljande år i den aktuella förvärvskällan. Om även detta år ger upphov till ett underskott adderas underskotten. Är överskottet mindre än föregående års underskott uppkommer åter ett underskott (föregående års underskott minus årets överskott) som får tas upp påföljande år. Är överskottet större än föregående års underskott uppkommer överskott (årets överskott minus föregående års underskott). Det underskott av näringsverksamhet som redovisas i deklarationen ett visst år har därför ofta helt eller delvis uppkommit under tidigare år och kan därför benämnas **Ackumulerat underskott av näringsverksamhet**.

För att bättre belysa inkomsten av näringsverksamhet för t.ex. år 2012 har (för de aktuella personerna år 2012) det ackumulerade underskottet för 2012 jämförts med motsvarande belopp för 2011. En ökning av beloppet utgör **Underskott** (av näringsverksamhet) för år 2012. En minskning av beloppet svarar mot ett överskott som kvittats mot underskott från tidigare år. **Redovisat överskott** (av näringsverksamhet) bildar tillsammans med variabeln **Överskott kvittat mot tidigare års underskott** överskottet före kvittning och benämns **Totalt**

**överskott** (av näringsverksamhet). Skillnaden mellan Totalt överskott och Underskott bildar årets **Nettoinkomst av näringsverksamhet**.

Eftersom en betydande del av jordbrukarnas inkomst av näringsverksamhet ett visst år dels kan beskattas som inkomst av kapital genom reglerna om räntefördelning, dels genom avsättning till periodiseringsfonder och expansionsfonder kan förskjutas mellan inkomståren har variabeln **Samlad inkomst av näringsverksamhet** bildats för att bättre belysa det totala ekonomiska utfallet i näringsverksamheten det aktuella året. Variabeln räknas fram genom att till Nettoinkomst av näringsverksamhet addera nettot av räntefördelning samt nettot av avsättningar och uttag från expansionsfonder.

Från och med inkomståret 2006 har variabeln **Justerad inkomst av näringsverksamhet** bildats, där även nettot av insättningar och uttag från periodiseringsfonder inkluderas. (För åren före 2006 saknas uppgifter om förändringar i periodiseringsfonder i det använda registret).

#### **Kapitalinkomster m.m.**

**Nettoinkomst av kapital** utgör summan av inkomsträntor och utdelningar, inkomst av uthyrning av privatbostad, positiv räntefördelning samt kapitalvinster minskat med utgiftsräntor, avdragsgilla förvaltningskostnader, negativ räntefördelning samt kapitalförluster.

#### **Skatter och övriga negativa transfereringar**

I de negativa transfereringarna ingår allmän pensionsavgift, statlig och kommunal inkomstskatt på förvärvsinkomster, skatt på kapitalinkomster, fastighets-skatt, expansionsmedelsskatt netto, skattereduktioner samt övriga negativa transfereringar (se nedan). Från och med år 2000 ingår inte den tidigare församlingsskatten i kommunalskatten. Däremot har begravningsavgiften inräknats i kommunalskatten.

**Nettoförändring av expansionsmedel** avser skillnaden mellan de avsättningar till expansionsmedel och de återföringar av expansionsmedel som skett under inkomståret. På de avsatta beloppen uttas en skatt på 26,73 % av det avsatta beloppet fr.o.m. år 2009. Tidigare var skattesatsen 28 %. När belopp återförs tillgodoräknas denna skatt.

Samtliga som har expansionsmedel från tidigare år får tillbaka dessa under 2009 och den tidigare inbetalda skatten på 28 % återbetalas. De jordbrukarhushåll som väljer att återinsätta expansionsmedel betalar 26,3 % skatt. Dessa jordbrukarhushåll har då fått tillbaka 1,7 % av återinsatta expansionsmedel, vilka inte inkluderades i jordbrukarhushållens inkomster för år 2009.

Om det uppstår underskott i inkomstslaget kapital kan detta underskott inte sparas till följande år. Däremot medges skattereduktion för underskott av kapital. Övriga reduktioner i **Skattereduktioner** år 2012 är: skattereduktion för fastighetsavgift, särskilt grundavdrag till pensionärer, skattereduktion för sjoinkomst, skattereduktion för allmän pensionsavgift, skattereduktion för arbetsinkomster (jobbskatteavdrag), samt skattereduktion för husarbete i form av RUT (rengöring, underhåll och tvätt) och ROT (reparation, ombyggnad och tillbyggnad) samt skattereduktion för gåva.

Återbetalade studiemedel och givet bidragsförskott bildar tillsammans **Övriga negativa transfereringar**.

#### **Hushållsinkomster**

**Hushållsinkomst före transfereringar** har räknats fram genom att nettoförändring i expansionsmedel, nettoinkomst av näringsverksamhet, inkomst av tjänst och nettoinkomst av kapital har summerats och de allmänna avdragen har subtraherats.

**Skattefria positiva transfereringar** utgörs av summan av barnbidrag, bostadsbidrag, kommunalt bostadstillägg, socialbidrag, studiebidrag och studiepenning,

skattefritt vårdbidrag och merkostnadsersättning till värnpliktiga, handikapp-ersättning och bidragsförskott med flera ej skattepliktiga transfereringar. Skattepliktiga transfereringar såsom allmän pension, sjukpenning etc. ingår i den taxerade inkomsten.

**Hushållsinkomst efter transfereringar** skiljer sig från hushållsinkomsten före transfereringar genom att alla positiva och negativa transfereringar har beaktats.

## Så görs statistiken

Uppgifterna till tabellerna i Jordbrukarhushållens inkomster 2012 har erhållits genom en sambearbetning mellan Lantbruksregistret (LBR) 2012 och den totalräknade inkomststatistiken (IoT) för inkomståret 2012.

## Statistikens tillförlitlighet

Eftersom LBR i princip är en totalundersökning och IoT bygger på administrativa register och är totalräknad blir precisionen i beloppsberäkningarna mycket hög.

## Bra att veta

Under de senaste åren har bland annat nedan beskrivna förändringar av skatteregler m.m. påverkat inkomststatistiken. Förändringar av skatteregler för åren 2000–2002 finns i korthet beskrivna i Statistiska meddelandet JO 42 SM 0401 och för åren 1995–1999 i JO 42 SM 0101, vilka finns publicerade på Jordbruksverkets och SCB:s webbplatser.

### Inkomståret 2012.

Skattereduktionen för gåvor har införts.

Lägsta underlag för att betala statlig inkomstskatt har höjts till 200 kr.

Den nedre skiktgränsen för statlig skatt på 20 % höjdes till 401 100 kr i beskattningsbar förvärvsinkomst. Skiktgränsen för statlig skatt på 25 % höjdes till 574 300 kr.

Avdraget för resor mellan bostaden och arbetsplatsen medges endast för den del av kostnaderna som överstiger 10 000 kr.

Schablonavdraget vid uthyrning av privatbostad (villa, lägenhet och fritidshus) eller hyresrätt har höjts till 21 000 kr per år.

Nya regler för investeringsfonder har tillkommit, delägare i dessa beskattas för beräknade schablonintäkter.

### Inkomståret 2011

Det förhöjda grundavdraget för personer födda 1945 eller tidigare har höjts ytterligare.

Schablonavdraget vid uthyrning av privatbostad (villa, lägenhet och fritidshus) eller hyresrätt har höjts till 18 000 kr per år.

Den nedre skiktgränsen för statlig skatt på 20 % höjdes till 383 000 kr i beskattningsbar förvärvsinkomst. Skiktgränsen för statlig skatt på 25 % höjdes till 548 300 kr.

### Inkomståret 2010

Skatt tas ut på alla bostadsuppskov.

Fastighetsskatten för småhus som saknar byggnadsvärde och tomtmark för småhus som är bebyggda med småhus på ofri grund har ersatts med fastighetsavgift.

Nedsättning av egenavgifter med 5 % av aktuellt avgiftsunderlag kan erhållas för personer födda 1945–1983 med avgiftspliktig inkomst av näringsverksamhet överstigande 40 000 kr. Avdraget är högst 10 000 kr.

Den nedre skiktgränsen för statlig skatt på 20 % höjdes till 372 100 kr i beskattningsbar förvärvsinkomst. Skiktgränsen för statlig skatt på 25 % höjdes till 532 700 kr.

### **Inkomståret 2009**

Nytt förhöjt grundavdrag för personer födda 1943 eller tidigare har införts.

Skattereduktion för husarbete gäller även för så kallade ROT-arbeten.

Förmånen av att för privat bruk använda en datorutrustning som arbetsgivaren tillhandahåller (lånedator) värderas till marknadsvärdet. Om avtal tecknats 2006 eller tidigare kan dock förmånsvärdet beräknas på annat sätt.

Avdraget för resor mellan bostaden och arbetsplatsen medges endast för den del av kostnaderna som överstiger 9 000 kr.

Schablonavdraget vid uthyrning av privatbostad (villa, lägenhet och fritidshus) eller hyresrätt har höjts till 12 000 kr per år.

Den nedre skiktgränsen för statlig skatt på 20 % höjdes till 367 600 kr i beskattningsbar förvärvsinkomst. Skiktgränsen för statlig skatt på 25 % höjdes till 526 200 kr.

Expansionsfondskatt har sänkts till 26,3 %.

### **Inkomståret 2008**

Fastighetsskatten på bostäder har avskaffats, den har ersatts med ett nytt system för fastighetsavgift. För tomt för småhus/småhus under uppförande gäller fastighetsskatt. Den som äger fastigheten den 1 januari 2008 ska betala avgiften eller skatten för hela kalenderåret 2008.

Skattereduktion för fastighetsskatt har slopats.

Den tidigare begränsningsregeln för fastighetsskatt har avskaffats.

Skattereduktion för fastighetsavgift som gäller pensionärer (födda år 1942 eller tidigare eller för personer som under 2008 har fått sjuk- eller aktivitetsersättning) har införts.

Den skattepliktiga delen av vinsten vid försäljning av privatbostad har höjts till 22/30.

Den särskilda löneskatten på vissa förvärvsinkomster för personer födda år 1937 eller tidigare har avskaffats.

Den generella nedsättningen för egenavgifter har avskaffats.

Förmånen av att för privat bruk använda en datorutrustning som arbetsgivaren tillhandahåller (lånedator) värderas till 4 800 kr per år.

Reseavdraget i egen bil har höjts till 18,50 kr per mil.

Högsta avdrag för pensionssparande är 12 000 kr.

Den nedre skiktgränsen för statlig skatt på 20 % höjdes till 328 800 kr i beskattningsbar förvärvsinkomst. Skiktgränsen för statlig skatt på 25 % höjdes till 495 000 kr.

### **Inkomståret 2007**

Förmögenhetsskatten avskaffades och därmed också skattereduktioner för förmögenhetsskatt.

Avgifter till fackförening och arbetslöshetskassa ger inte längre skattereduktion.

Skattereduktionen för arbetsinkomster (jobbskatteavdrag) infördes.

Skattereduktion för hushållsarbete infördes.

Avdrag för kostnader för resor mellan bostaden och arbetsplatsen medges endast för den del av kostnaderna som överstiger 8 000 kr.

Avdrag för övriga avdragsgilla utgifter (än resor, tillfälligt arbete och dubbelbostättning) medges endast för del av kostnaderna som överstiger 5 000 kr.

Underlaget för fastighetsskatt på bostäder är fryst och blir högst samma som för inkomståret 2006.

Förmånen av att för privat bruk använda en datorutrustning som arbetsgivaren tillhandahåller (lånedator) värderas till 2 400 kr per år.

Skattereduktioner för vissa miljöförbättrande installationer i småhus (Miljö-ROT) har slopats.

Skattereduktioner för virke från stormfälld skog har slopats.

Det förhöjda grundavdrag som tidigare medgavs i vissa delar av landet har slopats.

Den generella nedsättningen för egenavgifter har sänkts till 2,5 % av underlaget, dock maximalt 4 500 kr.

Sänkta egenavgifter och allmän löneavgift infördes den 1 juli 2007 för personer födda 1982–1988.

Den nedre skiktgränsen för statlig skatt på 20 % höjdes till 316 700 kr i beskattningsbar förvärvsinkomst. Skiktgränsen för statlig skatt på 25 % höjdes till 476 700 kr.

#### **Inkomståret 2006**

Avdraget för allmän pensionsavgift slopades. Istället medges skattereduktion för allmän pensionsavgift med hela avgiften.

Inom stödområdena infördes förhöjt grundavdrag.

En begränsning av fastighetsskatten på markvärdet infördes för småhus (högst 2 kr per kvadratmeter, men aldrig högre än 5 000 kr).

Skattereduktionen för bredbandsanslutning förlängdes och gäller till och med inkomståret 2007.

Skattereduktionen för utgifter för byggnadsarbeten på bostadshus (ROT-avdrag) slopades.

Skattereduktion för förmögenhetsskatt medgavs i vissa fall även om rätt till skattereduktion för fastighetsskatt inte längre förelåg.

Reseavdraget höjdes till 18 kr per mil då egen bil används för resor till arbetet eller för tjänsteresor.

Den nedre skiktgränsen för statlig skatt på 20 % höjdes till 306 000 kr i beskattningsbar förvärvsinkomst. Skiktgränsen för statlig skatt på 25 % höjdes till 460 600 kr.

#### **Inkomståret 2005**

Möjlighet till skattereduktion för virke från stormfälld skog infördes för dem som den 8–9 januari 2005 drabbades av stormen Gudrun. Avdrag medges med 50 kr per kubikmeter fast mått under bark (m<sup>3</sup>fub) för den mängd stormvirke som under perioden 8 januari 2005–31 december 2006 avyttras eller forslas ut ur stormskog på lantbruksenhet och mäts vid virkesmätning och som överstiger ett års tillväxt (dock minst 200 m<sup>3</sup>fub).

87,5 % av den allmänna pensionsavgiften fick dras av som skattereduktion. Samtidigt reducerades avdraget för den allmänna pensionsavgiften till 12,5 % av avgiften.

Gränsen för förmögenhetsskatt höjdes till 3 000 000 kr för sambeskattade.

Dämpningsregeln för fastighetsskatt vid höjda taxeringsvärden utsträcktes till att gälla även småhus på lantbruk.

Reseavdraget höjdes till 17 kr per mil då egen bil används för resor till arbetet eller för tjänsteresor.

Det fasta beloppet på 200 kr för kommunal inkomstskatt slopades liksom den 2004 införda skattereduktionen på samma belopp.

Den nedre skiktgränsen för statlig skatt på 20 % höjdes till 298 600 kr i beskattningsbar förvärvsinkomst. Skiktgränsen för statlig skatt på 25 % höjdes till 450 500 kr.

#### **Inkomståret 2004**

Särskild skattereduktion (200 kr) infördes.

Dämpningsregeln för fastighetsskatt vid höjda taxeringsvärden utsträcktes till att gälla även hyreshus.

Skattereduktion för vissa miljöförbättrande installationer i småhus infördes.

Skattereduktion för utgifter för byggnadsarbete på bostadshus (ROT-avdrag) infördes.

Den nedre skiktgränsen för statlig skatt på 20 % höjdes till 291 800 kr i beskattningsbar förvärvsinkomst. Skiktgränsen för statlig skatt på 25 % höjdes till 441 300 kr.

#### **Inkomståret 2003**

En dämpningsregel för fastighetsskatt vid höjda taxeringsvärden infördes för småhus.

Skattereduktion för förmögenhetsskatt infördes och gäller för de hushåll som får skattereduktion för fastighetsskatt och som också betalar förmögenhetsskatt som avser det småhus som är hushållets permanenta bostad.

Skattereduktion på förvärvsinkomster slopades och i stället höjdes grundavdraget.

Ett nytt pensionssystem infördes 2003. Det särskilda grundavdraget för folkpensionärer togs bort. I stället höjdes pensionen för de pensionärer som tidigare fått särskilt grundavdrag. Som följd av detta ska från och med 2004 års taxering även pensionärer som tidigare inte behövt deklarerat lämna deklaration och pensionärer betalar numera skatt enligt samma regler som gäller för löntagare.

Den nedre skiktgränsen för statlig skatt på 20 % höjdes till 284 300 kr i beskattningsbar förvärvsinkomst. Skiktgränsen för statlig skatt på 25 % höjdes till 430 000 kr.

### **Annan statistik**

Uppgifter med den tidigare tillämpade definitionen av familjen (brukaren inklusive maka/make) har för inkomståret 1998 redovisats i Statistiska meddelandet JO 42 SM 0001 och uppgifter för inkomståren 1996 och 1997 återfinns i JO 42 SM 9901. Uppgifter för inkomståren 1999–2012 med den nya definitionen av hushållet har redovisats i Statistiska meddelanden JO42 - senast för inkomståret 2012 i JO 42 SM 1401. Uppgifter om utvecklingen för lantbruksföretagens inkomst- och lönsamhetsförhållanden enligt företagsekonomiska principer redovisas i Jordbruksekonomiska undersökningen (JEU).

Vid SCB finns också två statistikprodukter som belyser inkomstförhållanden för individer och familjer för hela befolkningen. Den ena är den totalräknade inkomststatistiken vars uppgifter denna publikation till stor del bygger på. Den andra är undersökningen om Hushållets ekonomi (HEK), vars syfte är att kart-

lägga den disponibla inkomstens fördelning bland olika hushåll samt belysa inkomststrukturen och den inkomstomfördelning som sker genom skatter och bidrag.

### **Elektronisk publicering**

Detta Statistiska meddelande finns kostnadsfritt åtkomligt på Jordbruksverkets webbplats <http://www.jordbruksverket.se> under Ta del av statistiken samt på SCB:s webbplats <http://www.scb.se> under Jord- och skogsbruk, fiske.

Mer information om statistiken och dess kvalitet ges i en särskild [Beskrivning av statistiken](#).



## In English

---

### Summary

*If you would like to download the publication in PDF format, then please click on the link “Första sidan – I korta drag” above, then click on the link “Hela publikationen (PDF)”.*

Results for 2006–2012 provided in this report are not directly comparable with results from previous years due to an increased number of small holdings as a result of the change in agricultural policy in the EU.

The average household income before tax-free positive transfers and taxes was for all agricultural households SEK 420 400 in 2012, an increase by SEK 5 200 since 2011. The tax-free positive transfers were the same as in 2011. The negative transfers increased by SEK 1 500 or 2 %. The household income after transfers increased by SEK 3 600 or 1 % to SEK 331 700.

Among the category full-time farming the average household income before tax was SEK 426 000 and after tax it was SEK 336 200. For small farms the corresponding figures are SEK 430 800 SEK and SEK 338 300 respectively.

For farmers and spouses the income from business and employment has been calculated for women and men since 1996. For both women and men, income from business decreased in 2012. However, income from employment increased for women and men with the result of an increased total income for both genders.

For farmers and spouses the income from business for women as share of income for business for men was 30 % in 2012. This share was 39 % in 1996. On the other hand, the corresponding share for income from employment was 95 % in 1996 and increased to 104 % in 2012. Although women on average earn more money from employment than men do since 1999, their total income from business and employment was still 15 % lower in 2012. In 1996 the corresponding figure was 18 %.

### List of tables

|  |    |
|--|----|
| Explanation of symbols   | 13 |
| 1. Specified household incomes after transfers 2010–2012. SEK per household  | 14 |
| 2. Assessed incomes from business and employment etc. in 2012. SEK per household   | 15 |
| 3. Household income before transfers in 2012. SEK per household  | 16 |
| 4. Household income before and after transfers in 2012. SEK per household  | 17 |
| 5. Household income after transfers 2010–2012. SEK per household   | 18 |
| 6. Adjusted business incomes 2012. SEK per household   | 20 |
| 7. Net business incomes 2012. SEK per household  | 21 |
| 8. Business incomes 2012. SEK per household  | 22 |
| 9. Gross figures for interest adjustment for self-employed, expansion funds and tax allocation reserve 2012. SEK per household | 23 |
| 10. Number of farmers and spouses, household members and households 2012   | 24 |
| 11. Assessed incomes from business and employment for farmers and spouses in 2012 distributed by women and men. SEK per person | 26 |

|   |    |
|---|----|
| 12. Number of single respectively jointly assessed holders and number of spouses 2012 distributed by women and men  | 27 |
| 13. Adjusted business income and assessed income from employment 2012 for single and jointly assessed holders distributed by women and men. SEK per person                                  | 28 |
| 14. Adjusted income from capital and total income 2012 for single and jointly assessed holders distributed by women and men. SEK per person   | 29 |
| 15. Adjusted business income and income from capital, income from employment and total income 2012 for jointly assessed spouses of the holders distributed by women and men. SEK per person | 30 |

## List of terms

|                       |   |
|-----------------------|---|
| Ackumulerad           | Accumulated   |
| Allmänna avdrag       | General deductions                                    |
| Allmän pensionsavgift | Compulsory pension contribution paid by the employees |
| Andra husdjur         | Other animals   |
| Antal                 | Number  |
| Avdrag                | Deduction   |
| Avdragsgill           | Deductible  |
| Belopp                | Amount  |
| Beskattningsbar       | Taxable   |
| Blandat               | Mixed   |
| Bostad                | Dwelling  |
| Brukare/företagare    | Farmer, holder  |
| Djur                  | Animal  |
| Driftsinriktning      | Type of farming                                       |
| Därav                 | Of which  |
| Egenavgifter          | The holders duties for social insurance               |
| Expansionsmedel       | Expansion funds                                       |
| Familjeinkomst        | Family income   |
| Fastighet             | Real estate   |
| Fastighetsskatt       | Real estate tax                                       |
| Fördela               | Distribute  |
| Företag               | Holding, business enterprise                          |
| Företagare/brukare    | Holder, farmer  |
| Förmögenhet           | Wealth, property                                      |
| Förmögenhetsskatt     | Property tax  |
| Förvärvsinkomst       | Income from employment and business                   |
| Förändring            | Change  |
| Gifta                 | Married   |

|                              |                        |
|------------------------------|------------------------|
| Grundavdrag                  | Tax free allowance     |
| Hektar (ha)                  | Hectare                |
| Hela riket                   | The whole country      |
| Heltidsjordbruk              | Full-time farming      |
| Husdjur                      | Domestic animal        |
| Husdjursskötsel              | Animal husbandry       |
| Hushåll                      | Household              |
| Hushållsmedlem               | Household member       |
| Inkomst                      | Income                 |
| Inkomstskatt                 | Income tax             |
| Inkomst av kapital           | Income from capital    |
| Inkomst av näringsverksamhet | Income from business   |
| Inkomst av tjänst            | Income from employment |
| Inkomstslag                  | Type of income         |
| Inkomstår                    | Income year            |
| Jordbruk                     | Agriculture            |
| Jordbruksväxter              | Field crops            |
| Kalkylerad                   | Calculated             |
| Kapital                      | Capital gain           |
| Kapitalförlust               | Capital loss           |
| Kapitalinkomst               | Income from capital    |
| Kapitalutgift                | Capital expenditure    |
| Kapitalvinst                 | Capital gain           |
| Kronor, (kr)                 | SEK                    |
| Kvinnor                      | Women                  |
| Köttdjur                     | Beef cattle            |
| Län                          | County                 |
| Maka, make                   | Spouse                 |
| Minskning                    | Decrease               |
| Mjölkkö                      | Dairy cow              |
| Män                          | Men                    |
| Negativ                      | Negative               |
| Netto                        | Net                    |
| Nettoförändring              | Net change             |
| Nettoinkomst                 | Net income             |
| Näringsverksamhet            | Business               |
| Nötkreatur                   | Cattle                 |
| Pension                      | Pension                |
| Pensionsavgift               | Pension contribution   |

|                              |                                       |
|------------------------------|---------------------------------------|
| Pensionsförsäkring           | Pension insurance                     |
| Person                       | Person                                |
| Perioderingsfond             | Tax allocation reserve                |
| Positiva                     | Positive                              |
| Procent, (%)                 | Per cent                              |
| Riket                        | The whole country                     |
| Riksområde                   | Major region                          |
| Räntefördelning              | Interest adjustment for self-employed |
| Samtaxerad                   | Assessed jointly                      |
| Samtliga                     | All                                   |
| Sammanräknad förvärvsinkomst | Total income from employment          |
| Skatt                        | Tax                                   |
| Skattefri                    | Non taxable                           |
| Skattereduktion              | Tax reduction                         |
| Småbruk                      | Small farms                           |
| Storleksgrupp                | Size group                            |
| Summa                        | Total                                 |
| Tabell                       | Table                                 |
| Taxerad                      | Assessed                              |
| Tjänst                       | Employment                            |
| Totalt                       | Totally                               |
| Transfereringar              | Transfers                             |
| Trädgårdsväxter              | Horticultural plants                  |
| Underskott                   | Deficit                               |
| Utdelning                    | Dividend                              |
| Växtodling                   | Cropping                              |
| Åker                         | Arable land                           |
| Ålder                        | Age                                   |
| År                           | Year                                  |
| Ökning                       | Increase                              |
| Överskott                    | Surplus                               |
| Övrig                        | Other                                 |