

Jordbrukarhushållens inkomster 2009

Incomes of agricultural households 2009

I korta drag

Jordbrukarhushållens inkomster ökade något 2009

Jordbrukarhushållens genomsnittliga hushållsinkomst efter transfereringar ökade år 2009 med 1 500 kr eller 1 % till 295 800 kr. Föregående år var förändringen av den genomsnittliga hushållsinkomsten obetydlig. Ökningen under 2009 är störst vid företag med andra husdjur. Hushållsinkomsten definieras som inkomsterna av tjänst, näringsverksamhet och kapital sedan skattefria bidrag lagts till samt skatter, allmän egenavgift och övriga negativa transfereringar dragits ifrån.

Hushållsinkomster efter transfereringar

| | År | Förändring | | | | |
|-------------------------|----------------|-------------------------|----|----------------|----------------|----------------|
| | 2009 kronor | 2008– 2009 Kronor | % | 07– 08 % | 06– 07 % | 05– 06 % |
| Hela riket | 295 800 | 1 500 | 1 | 0 | 8 | 5 |
| Åker, hektar | | | | | | |
| 20,1– 30,0 | 282 800 | 2 100 | 1 | 0 | 5 | 7 |
| 30,1– 50,0 | 282 400 | 8 600 | 3 | 1 | 8 | 5 |
| 50,1–100,0 | 300 800 | 13 900 | 4 | 1 | 13 | 2 |
| 100,1–200,0 | 316 100 | 17 200 | 5 | 5 | 18 | 1 |
| 200,1– | 322 600 | 23 300 | 7 | 13 | 32 | 2 |
| Driftsinriktning | | | | | | |
| Jordbruksväxter | 299 600 | 100 | 0 | 2 | 13 | 6 |
| Mjölkkor | 278 300 | 37 100 | 12 | 3 | 10 | 4 |
| Kött djur | 289 200 | 400 | 0 | 0 | 3 | 3 |
| Andra husdjur | 303 900 | 16 600 | 6 | 0 | 4 | 5 |



Monica Eidstedt, 036 – 15 57 97
statistik@jordbruksverket.se

Statistiken har producerats av Statens Jordbruksverk, som ansvarar för officiell statistik inom området.

Skillnader i inkomster mellan länen

Hushållsinkomsten efter transfereringar var 2009 högst i Jönköpings län med 320 100 kr följt av Västerbottens och Kronobergs län med 310 200 kr respektive 309 700 kr. Det innebär att hushållsinkomsten efter transfereringar låg 8 % över riksgenomsnittet för Jönköpings län och 5 % för de övriga två länen. Riksgenomsnittet var 295 800 kr. Lägst var hushållsinkomsten efter transfereringar i Gotlands län med 250 400 kr, vilket var 15 % under riksgenomsnittet. Därefter följde Blekinge och Värmlands län som alla låg 5 % respektive 4 % under riksgenomsnittet.

Den högsta genomsnittliga ökningen av hushållsinkomsten efter transfereringar år 2009 uppvisade Stockholms län (17 600 kr) följt av Skåne län (8 700 kr). I flera län har hushållsinkomsten efter transfereringar minskat, främst Kalmar län (-8 700 kr) och Uppsala län (-5 600 kr).

Innehåll

| | |
|--|-----------|
| Statistiken med kommentarer | 5 |
| Resultatens jämförbarhet med tidigare år | 5 |
| Några resultat | 5 |
| Hushållsinkomst före och efter transfereringar | 5 |
| Hushållsinkomst efter transfereringar för olika grupper | 6 |
| Skillnader i hushållsinkomster mellan länen | 7 |
| Inverkan av underskott i näringsverksamhet | 9 |
| Tabeller | 15 |
| Teckenförklaring | 15 |
| 1. Hushållsinkomst efter transfereringar 2006–2009 med uppdelning på inkomstkomponenter. Kronor per hushåll | 16 |
| 2. Hushållsinkomst efter transfereringar 2006–2009 Kronor per hushåll | 17 |
| 3. Hushållsinkomst med redovisning av transfereringar 2009. Kronor per hushåll | 19 |
| 4. Hushållsinkomst före transfereringar 2009. Kronor per hushåll | 20 |
| 5. Antal brukare och maka/make, hushållsmedlemmar och hushåll 2009 | 21 |
| 6. Taxerade förvärvsinkomster m.m. 2009. Kronor per hushåll | 23 |
| 7. Taxerade förvärvsinkomster för brukare och maka/make 2009 med uppdelning på kvinnor och män. Kronor per hushåll | 24 |
| 8a. Justerad inkomst av näringsverksamhet samt inkomst av tjänst 2009 för ensamstående och samtaxerade företagare med uppdelning på kvinnor och män. Medeltal kronor | 25 |
| 8b. Nettoinkomst av kapital exkl. räntefördelning samt totalt för samtliga inkomstslag 2009 för ensamstående och samtaxerade företagare med fördelning på kvinnor och män. Medeltal kronor | 26 |
| 9. Justerad inkomst av näringsverksamhet, inkomst av tjänst, nettoinkomst av kapital exkl. räntefördelning samt totalt för samtliga inkomstslag 2009 för samtaxerad maka/make med uppdelning på kvinnor och män. Medeltal kronor | 27 |
| 10. Antal ensamstående respektive samtaxerade företagare samt antal maka/make 2009 med fördelning på kvinnor och män | 28 |
| Fakta om statistiken | 29 |
| Detta omfattar statistiken | 29 |
| Definitioner och förklaringar | 29 |
| Så görs statistiken | 31 |
| Statistikens tillförlitlighet | 31 |
| Bra att veta | 31 |
| Annan statistik | 34 |
| Elektronisk publicering | 34 |
| In English | 35 |
| Summary | 35 |

List of tables

35

List of terms

36

Statistiken med kommentarer

Resultatens jämförbarhet med tidigare år

Jämförbarheten bakåt i tiden försvaras av ett antal förändringar som skett.

- Från år 2007 har den lägsta klassen av företag med åkermark utökats till att gälla intervallet 2,01–5,0 ha åkermark. Tidigare år gällde intervallet 2,1–5,0 ha åkermark. Denna förändring medför att antalet hushåll i denna storleksklass ökat något och kan därmed ha en viss inverkan på statistiken.
- I samband med övergången från arealstöd till gårdsstöd år 2005 till följd av EU:s jordbruksreform ansökte betydligt fler jordbrukare än tidigare om stöd. Det innebar att ansökningar kom från jordbrukare som tidigare aldrig ansökt om stöd och därför inte funnits med i registret över de arealbaserade stöden. Det ökade antalet ansökningar om arealbaserat stöd 2005 ledde till ett ökat antal företag i LBR. Den totala åkerarealen har påverkats relativt lite, men i viss utsträckning har stöd sökts för arealer som ingen tidigare sökt stöd för. Förändringarna jämfört med tidigare år bör därför tolkas med försiktighet. De innebär inte att jordbruket förändrats på motsvarande sätt utan är också en följd av stödreglerna.

Eftersom de tillkomna företagen var många men i regel små innebär det för Jordbrukarhushållens inkomster att inverkan på resultaten är störst för redovisningsgrupper där hushållen inte är indelade efter storlek (hela riket, riksområden respektive åldersgrupper). Effekten är att jordbruksrelaterade variabler i dessa grupper uppvisar lägre värden 2005 än de annars skulle ha gjort, medan icke jordbruksrelaterade variabler i regel fått ökade värden. Indelningarna efter åkerareal resp. driftsinriktning påverkas däremot inte i någon större utsträckning.

För variabeln Hushållsinkomst efter transfereringar har dessa effekter till stor del tagit ut varandra och inverkan av förändringarna i populationen är relativt liten.

- Indelning av jordbruksföretag i driftsinriktningar baseras på grödarealer och antal husdjur av olika slag vid jordbruksföretagen. Dessa uppgifter finns för alla jordbruksföretag åren 1999, 2000, 2003, 2005 och 2007. För mellanliggande år finns uppgifter för ett urval av företag. Vid indelning i driftsinriktning för de företag där aktuella uppgifter saknas används senast tillgängliga uppgifter, vilket medför en viss eftersläpning i klassificeringen, som rättas till nästa gång en totalundersökning genomförs. Denna eftersläpning i klassificeringen under de mellanliggande åren kan förväntas ha en viss effekt även på de redovisade ekonomiska variablerna för dessa år. En följd av detta blir att en del av de förändringar som skett under de mellanliggande åren kommer till uttryck först det år då aktuella strukturuppgifter föreligger för samtliga jordbruksföretag.
- Beträffande förändringar för år 2000 och tidigare hänvisas till äldre Statistiska meddelanden.

Några resultat

Hushållsinkomst före och efter transfereringar

Den genomsnittliga inkomsten av tjänst för samtliga jordbrukarhushåll ökade år 2009 med 10 300 kr (3 %) till 324 100 kr, medan nettoinkomsten av näringsverksamhet minskade med 8 200 kr (14 %) till 51 000 kr. Nettoinkomst av kapi-

tal minskade med 6 700 kr (25%) till 20 500 kr .Nettot av räntefördelning, som ingår i nettoinkomst av kapital, minskade med 6 900 kr (34 %) till 13 800 kr.

Den genomsnittliga hushållsinkomsten före transfereringar var år 2009 390 100 kr, vilket var 8 000 kr (2 %) lägre än år 2008. De positiva skattefria transfereringarna ökade med 200 kr (2 %) medan de negativa transfereringarna minskade med 9 200 kr (8 %). Hushållsinkomsten efter transfereringar ökade med 1 500 kr (1 %) till 295 800 kr.

Tablå A. Inkomster och transfereringar m.m. per hushåll för samtliga jordbrukarhushåll

| | Kronor per hushåll | | Förändring (%) | | | |
|---|--------------------|----------------|----------------|----------|----------|----------|
| | 2009 | 2008 | 08–09 | 07–08 | 06–07 | 05–06 |
| Inkomst av tjänst | 324 100 | 313 800 | 3 | 4 | 4 | 2 |
| Allmänna avdrag | 4 000 | 4 000 | -1 | -12 | 2 | -4 |
| <i>Näringsverksamhet</i> | | | | | | |
| Överskott | 72 700 | 76 900 | -5 | 4 | 7 | 5 |
| Underskott | 21 800 | 17 700 | 23 | 21 | 16 | -4 |
| Nettoinkomst | 51 000 | 59 200 | -14 | 0 | 5 | 7 |
| Nettoförändring av Expansionsmedel | -1 500 | 1 900 | -183 | -45 | 148 | -11 |
| Nettoinkomst av kapital därav räntefördelning netto | 20 500 | 27 200 | -25 | -27 | 12 | 30 |
| | 13 800 | 20 700 | -34 | -5 | 6 | 5 |
| <i>Hushållsinkomst före transfereringar</i> | <i>390 100</i> | <i>398 100</i> | <i>-2</i> | <i>0</i> | <i>5</i> | <i>5</i> |
| Skattefria positiva transfereringar | 11 000 | 10 800 | 2 | -11 | 4 | 2 |
| Negativa transfereringar | 105 300 | 114 600 | -8 | -1 | 0 | 4 |
| Därav | | | | | | |
| allmän pensionsavgift | 20 900 | 20 800 | 0 | 3 | 4 | 2 |
| Skatter | 130 000 | 132 400 | 2 | 2 | 6 | 5 |
| Skattereduktioner | 47 000 | 40 100 | 17 | 15 | 32 | 5 |
| övriga negativa transfereringar | 1 500 | 1 400 | 6 | -1 | 5 | 0 |
| <i>Hushållsinkomst efter transfereringar</i> | <i>295 800</i> | <i>294 300</i> | <i>1</i> | <i>0</i> | <i>8</i> | <i>5</i> |

Hushållsinkomst efter transfereringar för olika grupper

Tablå B visar hur hushållsinkomsten efter transfereringar utvecklats för hushållen vid några grupper av företag.

Av tablå B framgår att hushållsinkomsten utvecklats bäst vid företag med mindre åkerareal.

Vidare framgår att hushållsinkomsten mellan 2008 och 2009 utvecklats bäst vid företag med andra husdjur och blandad husdjurskötsel.

Utvecklingen för de fyra åldersklasserna har varit likartad.

Uppgifterna till tablå B är hämtade från tabell 2, som utöver uppgifter för riksområden, storleksgrupper, driftsinriktningar och åldersgrupper också innehåller länsuppgifter.

Tablå B. Hushållsinkomster efter transfereringar

| | Kronor per hushåll | | Förändring (%) | | | |
|-------------------------|--------------------|---------|----------------|-------|-------|-------|
| | 2009 | 2008 | 08–09 | 07–08 | 06–07 | 05–06 |
| Hela riket | 295 800 | 294 300 | 1 | 0 | 8 | 5 |
| Åker, hektar | | | | | | |
| 20,1–30,0 | 282 800 | 280 700 | 1 | 0 | 5 | 7 |
| 30,1–50,0 | 282 400 | 291 000 | -3 | 1 | 8 | 5 |
| 50,1–100,0 | 300 800 | 314 700 | -4 | -1 | 13 | 2 |
| 100,1–200,0 | 316 100 | 333 400 | -5 | -5 | 18 | 1 |
| 200,1– | 322 600 | 345 900 | -7 | -13 | 32 | -2 |
| Driftsriktning | | | | | | |
| Jordbruksväxter | 299 600 | 299 500 | 0 | -2 | 13 | 6 |
| Mjölkkor | 278 300 | 315 400 | -12 | 3 | 10 | 4 |
| Köttdjur | 289 200 | 288 800 | 0 | 0 | 3 | 3 |
| Andra husdjur | 303 900 | 287 300 | 6 | 0 | 4 | 5 |
| Blandad husdjursskötsel | 276 600 | 264 500 | 5 | -2 | 4 | 4 |
| Blandat jordbruk | | | | | | |
| – mest växtodling | 285 400 | 288 500 | -1 | -4 | 15 | 6 |
| – mest husdjursskötsel | 286 200 | 283 200 | 1 | -2 | 11 | 2 |
| Brukarens ålder | | | | | | |
| 30–39 år | 279 000 | 276 600 | 1 | -1 | 9 | 6 |
| 40–49 år | 326 900 | 323 900 | 1 | 0 | 8 | 5 |
| 50–64 år | 320 800 | 319 500 | 0 | 0 | 9 | 5 |
| 65– år | 241 100 | 237 200 | 2 | 4 | 6 | 8 |

Skillnader i hushållsinkomster mellan länen

Hushållsinkomsten efter transfereringar var 2009 högst i Jönköpings län med 320 100 kr följt av Västerbottens och Kronobergs län med 310 200 kr respektive 309 700 kr. Det innebär att hushållsinkomsten efter transfereringar låg 8 % över riksgenomsnittet för Jönköpings län och 5 % för de övriga två länen. Riksgenomsnittet var 295 800 kr. Lägst var hushållsinkomsten efter transfereringar i Gotlands län med 250 400 kr, vilket var 15% under riksgenomsnittet. Därefter följde Blekinge och Värmlands län som låg 5% respektive 4 % under riksgenomsnittet.

Den högsta genomsnittliga ökningen av hushållsinkomsten efter transfereringar år 2009 uppvisade Stockholms län (17 600 kr), följt av Skåne län (8 700 kr). I flera län har hushållsinkomsten efter transfereringar minskat, främst Kalmar län (-8 700 kr) och Uppsala län (-5 600 kr). Se vidare tabell 2.

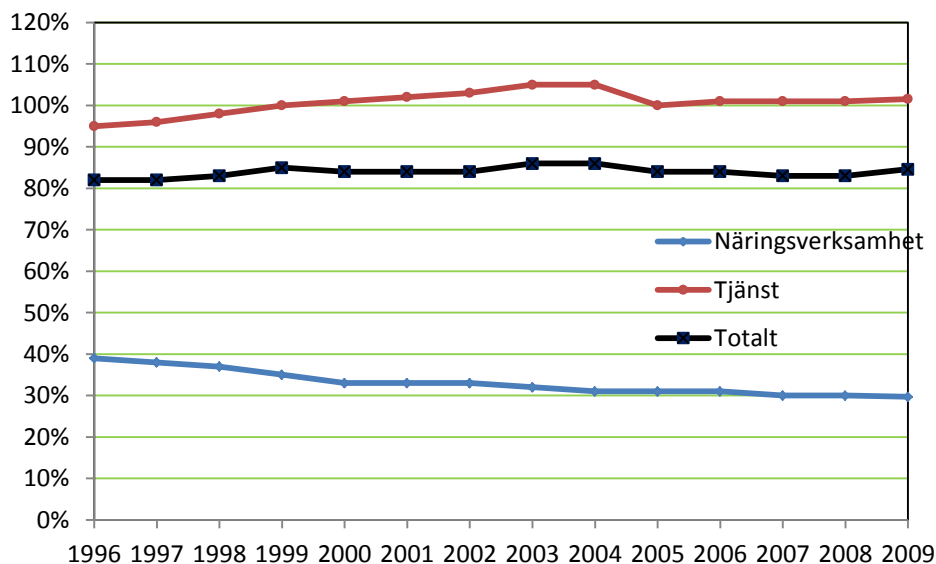
Tablå C. Taxerade inkomster 1996–2009 per person för brukare och maka/make med uppdelning på kvinnor och män. Kronor

| Redovisningsgrupp | Näringsverksamhet | | Tjänst | | Sammanräknad förvärvsinkomst | |
|-------------------|-------------------|--------|---------|---------|------------------------------|---------|
| | Kvinnor | Män | Kvinnor | Män | Kvinnor | Män |
| Hela riket | | | | | | |
| 2009 | 16 700 | 56 200 | 185 100 | 182 300 | 201 800 | 238 500 |
| 2008 | 17 600 | 58 700 | 177 700 | 175 900 | 195 300 | 234 500 |
| 2007 | 16 600 | 55 300 | 169 700 | 168 800 | 186 300 | 224 100 |
| 2006 | 15 900 | 51 300 | 162 700 | 161 500 | 178 500 | 212 800 |
| 2005 | 15 400 | 49 200 | 158 300 | 157 900 | 173 700 | 207 100 |
| 2004 | 15 700 | 49 800 | 150 500 | 143 600 | 166 200 | 193 400 |
| 2003 | 15 800 | 48 800 | 145 300 | 138 400 | 161 100 | 187 200 |
| 2002 | 15 900 | 47 800 | 136 700 | 133 000 | 152 600 | 180 800 |
| 2001 | 15 100 | 45 400 | 130 300 | 127 300 | 145 400 | 172 600 |
| 2000 | 14 300 | 41 500 | 124 200 | 123 000 | 138 500 | 164 400 |
| 1999 | 13 000 | 37 300 | 117 800 | 117 500 | 130 800 | 154 800 |
| 1998 | 13 500 | 36 000 | 110 100 | 112 100 | 123 600 | 148 100 |
| 1997 | 13 000 | 34 200 | 104 700 | 108 700 | 117 700 | 142 900 |
| 1996 | 12 300 | 31 400 | 100 100 | 105 700 | 112 300 | 137 100 |

Av tablå C, som redovisar uppgifter för åren 1996–2009, framgår att den genomsnittliga inkomsten av näringsverksamhet år 2009 minskade både för kvinnor (900 kr) och män (2 500 kr), vilka är brukare eller maka/make.

Männens inkomst av tjänst ökade med 6 500 kr (4 %) till 182 300 kr, vilket innebär att deras sammanräknade förvärvsinkomst ökade med 4 000 kr eller 2 % till 238 500 kr. För kvinnorna ökade inkomst av tjänst med 7 400 kr (4 %) till 185 100 kr och den sammanräknade förvärvsinkomsten med 6 500 kr eller 3 % till 201 800 kr. Det framgår också att kvinnornas inkomst av näringsverksamhet visar en relativt liten ökning sedan 1996 (4 400 kr) medan inkomst av tjänst ökat med 85 000 kr och sedan 1999 överstiger männens inkomst av tjänst. Genom männens större ökning av inkomst av näringsverksamhet sedan 1996, var skillnaden i sammanräknad förvärvsinkomst mellan kvinnor och män större 2009 än 1996 (36 700 kr mot 24 800 kr).

Figur A. Kvinnornas inkomst som andel av männens år 1996–2009 uppdelat på näringsverksamhet, tjänst och totalt. Procent



Om man uttrycker kvinnornas sammanräknade förvärvsinkomst som andel av männens så har denna andel endast ökat från 82 % år 1996 till 85 % år 2009 med en högsta andel på 86 % åren 2003 och 2004. Andelen är högst för åldersklassen där brukaren är 50–64 år med 92 % inkomståret 2009 och lägst för åldersklassen 30–39 år med 74%

Inverkan av underskott i näringsverksamhet

Ett underskott av näringsverksamhet får inte kvittas mot överskott i andra förvärvskällor utan får tas upp som en avdragspost i näringsverksamheten följande år. Det aktuella årets underskott redovisas därför aldrig separat i deklARATIONERNA. Genom att beräkna skillnaden mellan jordbrukarhushållens ackumulerade underskott för inkomståret och föregående år har det varit möjligt att beräkna dels hur stort överskott som under året kvittats mot tidigare års underskott, dels hur stort underskott av näringsverksamhet som uppkommit under året. Resultaten av dessa beräkningar visas i tablå D, dels för samtliga jordbrukarhushåll för de senaste åren, dels för storleksklasser efter åkerarealen för åren 2006–2009. I uppställningen visas också den genomsnittliga nettoinkomsten av näringsverksamhet när samtliga under året uppkomna överskott och underskott beaktats. Denna beräknade nettoinkomst av näringsverksamhet har använts i stället för den taxerade inkomsten av näringsverksamhet då hushållsinkomsten beräknas, eftersom nettoinkomsten innefattar alla överskott och underskott uppkomna under året.

Det under året 2009 uppkomna underskottet var i genomsnitt för samtliga hushåll 21 800 kr. Eftersom de överskott som kvittats mot äldre underskott var betydligt lägre (7 700 kr) än de under år 2009 uppkomna underskotten, var hushållens genomsnittliga nettoinkomst från näringsverksamhet 14 100 kr lägre än den genomsnittliga taxerade inkomsten av näringsverksamhet.

I genomsnitt för samtliga hushåll var det totala överskottet 72 700 kr, vilket var 4 100 kr lägre än året innan. Det under året uppkomna genomsnittliga underskottet ökade med 4 100 kr till 21 800 kr. Sammantaget innebar detta att nettoinkomsten av näringsverksamhet minskade med 8 200 kr eller 14 % till 51 000 kr. Den taxerade inkomsten av näringsverksamhet minskade med 3 000 kr eller 4 % till 65 100 kr.

Tablå D. Nettoinkomst av näringsverksamhet. Kronor

| Redovisningsgrupp | Överskott uppkommet under året | | | Underskott uppkommet under året | Årets nettoinkomst |
|--------------------|--------------------------------|------------------------------|---------|---------------------------------|--------------------|
| | Redovisat ¹⁾ | Kvittat mot äldre underskott | Totalt | | |
| Hela riket | | | | | |
| 2009 | 65 100 | 7 700 | 72 700 | 21 800 | 51 000 |
| 2008 | 68 100 | 8 800 | 76 900 | 17 700 | 59 200 |
| 2007 | 64 300 | 9 700 | 74 000 | 14 700 | 59 400 |
| 2006 | 60 300 | 8 900 | 69 300 | 12 700 | 56 600 |
| 2005 | 58 000 | 8 000 | 66 000 | 13 100 | 52 900 |
| 2004 | 59 300 | 6 600 | 65 900 | 13 400 | 52 600 |
| 2003 | 58 600 | 5 500 | 64 100 | 14 600 | 49 600 |
| 2002 | 57 600 | 6 300 | 63 900 | 11 500 | 52 400 |
| 2001 | 54 700 | 6 900 | 61 600 | 10 500 | 51 200 |
| 2000 | 50 400 | 5 900 | 56 300 | 10 400 | 45 900 |
| Åker, ha | | | | | |
| 2,01–5,0 | | | | | |
| 2009 | 23 000 | 7 400 | 30 400 | 20 500 | 9 900 |
| 2008 | 23 100 | 8 900 | 32 000 | 18 200 | 13 800 |
| 2007 | 21 300 | 9 200 | 30 500 | 16 600 | 13 900 |
| 5,1–10,0 | | | | | |
| 2009 | 27 100 | 8 100 | 35 100 | 22 300 | 12 900 |
| 2008 | 27 700 | 9 800 | 37 400 | 18 800 | 18 700 |
| 2007 | 24 300 | 11 300 | 35 600 | 17 900 | 17 800 |
| 10,1–20,0 | | | | | |
| 2009 | 39 500 | 8 500 | 48 000 | 21 900 | 26 100 |
| 2008 | 39 000 | 10 900 | 49 900 | 19 600 | 30 300 |
| 2007 | 35 800 | 10 700 | 46 400 | 16 800 | 29 700 |
| 20,1–30,0 | | | | | |
| 2009 | 59 700 | 9 700 | 69 400 | 20 800 | 48 700 |
| 2008 | 61 900 | 8 500 | 70 400 | 15 900 | 54 500 |
| 2007 | 57 500 | 9 200 | 66 700 | 13 800 | 52 800 |
| 30,1–50,0 | | | | | |
| 2009 | 87 000 | 5 700 | 92 700 | 18 800 | 73 900 |
| 2008 | 94 100 | 8 000 | 102 100 | 13 600 | 88 600 |
| 2007 | 89 500 | 7 300 | 96 800 | 11 300 | 85 500 |
| 50,1–100,0 | | | | | |
| 2009 | 138 400 | 6 200 | 144 600 | 17 600 | 126 900 |
| 2008 | 149 600 | 5 800 | 155 400 | 12 400 | 143 000 |
| 2007 | 144 600 | 6 900 | 151 500 | 9 200 | 142 300 |
| 100,1–200,0 | | | | | |
| 2009 | 182 200 | 6 700 | 188 900 | 27 000 | 161 900 |
| 2008 | 192 400 | 8 100 | 200 600 | 22 000 | 178 600 |
| 2007 | 188 300 | 11 800 | 200 100 | 11 400 | 188 700 |
| 200,1– | | | | | |
| 2009 | 226 200 | 13 400 | 239 500 | 68 400 | 171 100 |
| 2008 | 227 400 | 4 200 | 231 600 | 43 000 | 188 600 |
| 2007 | 224 800 | 20 800 | 245 700 | 10 500 | 235 100 |

1) Taxerad inkomst av näringsverksamhet

De samlade inkomsterna från näringsverksamhet

I tablå E har samtliga inkomster som har sitt ursprung i näringsverksamhet samlats, med undantag för nettot av insättning på och uttag från skogskonto. En betydande del av jordbrukarnas inkomst från näringsverksamhet överförs enligt reglerna om räntefördelning till beskattning enligt de regler som gäller kapitalinkomster och ingår alltså inte i den taxerade inkomsten av näringsverksamhet. I genomsnitt för samtliga hushåll var räntefördelning netto 13 800 kr år 2009 – en minskning med 34 % sedan föregående år. Eftersom den taxerade inkomsten av näringsverksamhet var 65 100 kr är det alltså ungefär en fjärdedel av inkomsten från näringsverksamheten som beskattas som kapitalinkomst. Av tablå framgår också att andelen är ännu högre bland de arealmässigt mindre företagen även om beloppen är mindre. Vid de arealmässigt större företagen däremot är beloppen för nettot av räntefördelning större medan andelen är lägre.

I tablå E redovisas även det genomsnittliga nettobeloppet för jordbrukarhushållen insättningar och uttag från expansionsmedelsfond. Dessa nettobelopp är väsentligt lägre än beloppen för räntefördelning. Under år 2009 är de genomsnittliga sammanräknade nettobeloppen negativa, återföringarna har alltså varit större än avsättningarna. Även nettobeloppen för periodiseringsfonderna var under 2009 negativa med högre genomsnittliga återföringar än avsättningar.

Den betydelse som möjligheterna till räntefördelning och avsättning till expansionsmedels- och periodiseringsfonder har för jordbruket framgår egentligen inte av enbart en redovisning av nettobeloppen. I tablå F redovisas därför både positiv och negativ räntefördelning samt avsättning och återföring från expansionsmedelsfond och periodiseringsfond. Så visar det sig t.ex. att nettominskningen av expansionsmedel på 1 500 kr har uppkommit genom att det gjorts avsättningar på i genomsnitt 2 900kr och återföringar på 4 400 kr. Ännu större bruttobelopp redovisas för avsättning respektive uttag från periodiseringsfond. Det genomsnittliga nettobeloppet för samtliga hushåll på -4 400 kr har uppkommit genom att i genomsnitt 8 600 kr har avsatts medan 13 000 kr har återförts till beskattning.

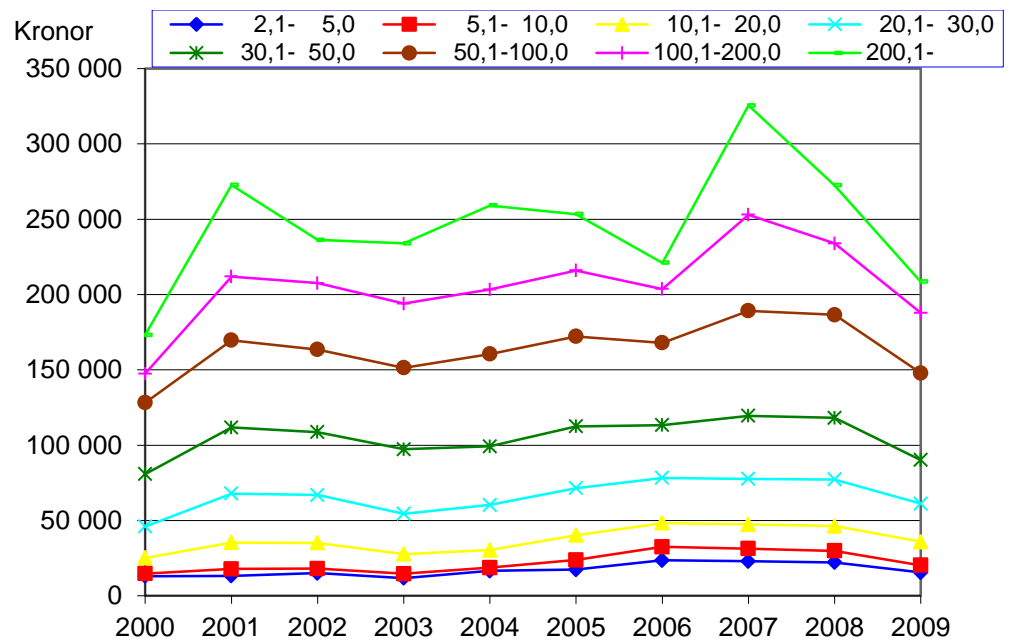
Tablå E. De samlade inkomsterna från näringsverksamhet. Kronor

| Redovis- ningsgrupp | Netto- inkomst | Expan- sions- medel, netto | Ränteför- delning, netto | Totalt | Perio- dise- rings- fond, netto | Totalt inkl. periodise- ringsfond |
|------------------------|-------------------|-------------------------------------|--------------------------------|---------|---|---|
| Hela riket | | | | | | |
| 2009 | 51 000 | -1 500 | 13 800 | 63 300 | -4 400 | 58 900 |
| 2008 | 59 200 | 1 900 | 20 700 | 81 800 | 3 400 | 85 200 |
| 2007 | 59 300 | 3 500 | 21 700 | 84 500 | 2 000 | 86 500 |
| 2006 | 56 600 | 1 400 | 20 500 | 78 500 | 900 | 79 400 |
| 2005 | 52 900 | 1 600 | 19 500 | 74 000 | .. | .. |
| 2004 | 52 600 | 300 | 19 100 | 72 000 | .. | .. |
| 2003 | 49 600 | 200 | 18 000 | 67 700 | .. | .. |
| 2002 | 52 400 | 0 | 19 700 | 72 100 | .. | .. |
| 2001 | 51 200 | 1 200 | 19 700 | 72 000 | .. | .. |
| 2000 | 45 900 | 1 700 | 18 600 | 66 200 | .. | .. |
| Åker, ha | | | | | | |
| 2,1–5,0 | | | | | | |
| 2009 | 9 900 | -400 | 6 000 | 15 500 | -800 | 14 700 |
| 2008 | 13 800 | 300 | 8 100 | 22 200 | 500 | 22 700 |
| 2007 | 13 900 | 800 | 8 200 | 23 000 | 500 | 23 500 |
| 5,1–10,0 | | | | | | |
| 2009 | 12 900 | -600 | 8 000 | 20 300 | -900 | 19 400 |
| 2008 | 18 700 | 400 | 10 800 | 29 900 | 0 | 29 900 |
| 2007 | 17 800 | 1 300 | 12 300 | 31 400 | 100 | 31 500 |
| 10,1–20,0 | | | | | | |
| 2009 | 26 100 | -700 | 10 500 | 35 900 | -1 100 | 34 800 |
| 2008 | 30 300 | 700 | 15 300 | 46 300 | 1 000 | 47 300 |
| 2007 | 29 700 | 1 900 | 15 800 | 47 400 | 500 | 47 900 |
| 20,1–30,0 | | | | | | |
| 2009 | 48 700 | -1 700 | 14 300 | 61 200 | -3 100 | 58 100 |
| 2008 | 54 500 | 700 | 22 000 | 77 200 | 500 | 77 700 |
| 2007 | 52 800 | 2 400 | 22 400 | 77 700 | 100 | 77 800 |
| 30,1–50,0 | | | | | | |
| 2009 | 73 900 | -3 100 | 19 400 | 90 200 | -7 100 | 83 100 |
| 2008 | 88 600 | 1 000 | 28 500 | 118 100 | 2 600 | 120 700 |
| 2007 | 85 500 | 2 200 | 31 700 | 119 500 | 700 | 120 200 |
| 50,1–100,0 | | | | | | |
| 2009 | 126 900 | -3 600 | 24 500 | 147 900 | -13 100 | 134 800 |
| 2008 | 143 000 | 3 800 | 39 800 | 186 600 | 9 300 | 195 900 |
| 2007 | 142 300 | 6 300 | 40 600 | 189 200 | 5 100 | 194 300 |
| 100,1–200,0 | | | | | | |
| 2009 | 161 900 | -2 600 | 28 500 | 187 800 | -15 000 | 172 700 |
| 2008 | 178 600 | 9 300 | 46 100 | 233 900 | 18 400 | 252 300 |
| 2007 | 188 700 | 16 700 | 47 600 | 252 900 | 12 700 | 265 700 |
| 200,1– | | | | | | |
| 2009 | 171 100 | 800 | 36 600 | 208 600 | -12 300 | 196 300 |
| 2008 | 188 600 | 27 100 | 56 800 | 272 400 | 33 900 | 306 400 |
| 2007 | 235 100 | 32 100 | 58 200 | 325 500 | 22 900 | 348 400 |

Tablå F. Bruttobelopp för räntefördelning, expansionsmedel och periodiseringsfond. Kronor

| Redovisningsgrupp | Räntefördelning | | Expansionsmedel | | Periodiseringsfond | |
|--------------------|-----------------|---------|-----------------|------------|--------------------|------------|
| | Positiv | Negativ | Avsättning | Återföring | Avsättning | Återföring |
| Hela riket | | | | | | |
| 2009 | 14 900 | 1 200 | 2 900 | 4 400 | 8 600 | 13 000 |
| 2008 | 22 100 | 1 400 | 5 000 | 3 100 | 13 000 | 9 600 |
| 2007 | 22 900 | 1 200 | 5 500 | 2 000 | 10 900 | 8 900 |
| 2006 | 21 500 | 1 000 | 3 500 | 2 100 | 10 600 | 9 700 |
| 2005 | 20 700 | 1 200 | 3 400 | 1 800 | .. | .. |
| 2004 | 20 500 | 1 400 | 2 700 | 2 300 | .. | .. |
| 2003 | 19 300 | 1 300 | 2 300 | 2 900 | .. | .. |
| 2002 | 20 800 | 1 100 | .. | .. | .. | .. |
| 2001 | 20 700 | 1 000 | .. | .. | .. | .. |
| 2000 | 19 600 | 1 000 | .. | .. | .. | .. |
| Åker, ha | | | | | | |
| 2,01–5,0 | | | | | | |
| 2009 | 6 400 | 400 | 1 300 | 1 700 | 2 600 | 3 500 |
| 2008 | 8 600 | 500 | 1 900 | 1 600 | 3 300 | 2 800 |
| 2007 | 8 600 | 400 | 1 900 | 1 000 | 3 100 | 2 600 |
| 5,1–10,0 | | | | | | |
| 2009 | 8 400 | 400 | 1 800 | 2 500 | 3 400 | 4 300 |
| 2008 | 11 300 | 500 | 2 300 | 1 900 | 4 100 | 4 100 |
| 2007 | 12 700 | 400 | 2 600 | 1 300 | 3 600 | 3 500 |
| 10,1–20,0 | | | | | | |
| 2009 | 11 200 | 700 | 2 300 | 3 000 | 5 000 | 6 000 |
| 2008 | 16 000 | 800 | 3 200 | 2 400 | 5 900 | 4 900 |
| 2007 | 16 400 | 600 | 3 500 | 1 500 | 5 200 | 4 700 |
| 20,1–30,0 | | | | | | |
| 2009 | 15 200 | 900 | 2 200 | 3 900 | 6 900 | 10 000 |
| 2008 | 23 000 | 1 000 | 3 300 | 2 600 | 9 500 | 9 000 |
| 2007 | 23 300 | 900 | 4 400 | 2 000 | 8 100 | 8 000 |
| 30,1–50,0 | | | | | | |
| 2009 | 20 900 | 1 400 | 2 300 | 5 400 | 9 900 | 17 100 |
| 2008 | 30 100 | 1 600 | 5 000 | 4 000 | 15 900 | 13 300 |
| 2007 | 33 100 | 1 300 | 5 000 | 2 800 | 13 100 | 12 400 |
| 50,1–100,0 | | | | | | |
| 2009 | 26 900 | 2 400 | 3 800 | 7 400 | 17 300 | 30 300 |
| 2008 | 42 800 | 3 000 | 8 800 | 5 100 | 29 900 | 20 600 |
| 2007 | 43 100 | 2 500 | 9 600 | 3 400 | 24 200 | 19 000 |
| 100,1–200,0 | | | | | | |
| 2009 | 32 400 | 3 900 | 9 200 | 11 800 | 30 200 | 45 300 |
| 2008 | 50 900 | 4 800 | 17 200 | 7 900 | 47 800 | 29 400 |
| 2007 | 51 800 | 4 300 | 20 400 | 3 700 | 40 400 | 27 700 |
| 200,1– | | | | | | |
| 2009 | 44 200 | 7 500 | 21 100 | 20 300 | 44 200 | 56 500 |
| 2008 | 64 600 | 7 800 | 38 100 | 11 000 | 70 900 | 37 000 |
| 2007 | 65 500 | 7 200 | 36 800 | 4 700 | 60 900 | 38 000 |

Figur B. Samlad inkomst av näringsverksamhet år 2000–2009 för storleksgrupp åker, hektar



Tabeller

Teckenförklaring

Explanation of symbols

| | | |
|-----|---|--------------------|
| – | Noll | Zero |
| 0 | Mindre än 0,5 | Less than 0.5 |
| 0,0 | Mindre än 0,05 | Less than 0.05 |
| .. | Uppgift inte tillgänglig eller för osäker för att anges | Data not available |
| . | Uppgift kan inte förekomma | Not applicable |
| * | Preliminär uppgift | Provisional figure |

1. Hushållsinkomst efter transfereringar 2006–2009 med uppdelning på inkomstkomponenter. Kronor per hushåll

1. Specified household incomes after transfers 2006–2009. SEK per household

| | Rad | År | | | | Förändring (%) | | | |
|--|-----------|-----------------------|-----------------------|-----------------------|-----------------------|-----------------|-----------------|-----------------|-----------------|
| | | 2009 | 2008 | 2007 | 2006 | 08-09 | 07-08 | 06-07 | 05-06 |
| Inkomst av tjänst | 1 | 324 100 | 313 800 | 301 800 | 290 300 | 3 | 4 | 4 | 2 |
| Allmänna avdrag | 2 | 4 000 | 4 000 | 4 600 | 4 500 | -1 | -12 | 2 | -4 |
| Näringsverksamhet | | | | | | | | | |
| Överskott | 3 | 72 700 | 76 900 | 74 000 | 69 300 | -5 | 4 | 7 | 5 |
| Underskott | 4 | 21 800 | 17 700 | 14 700 | 12 700 | 23 | 21 | 16 | -4 |
| <i>Nettoinkomst (3-4)</i> | 5 | <i>51 000</i> | <i>59 200</i> | <i>59 300</i> | <i>56 600</i> | <i>-14</i> | <i>0</i> | <i>5</i> | <i>7</i> |
| Nettoförändring av expansionsmedel | 6 | -1 500 | 1 900 | 3 500 | 1 400 | -183 | -45 | 148 | -11 |
| Kapitalinkomster | | | | | | | | | |
| Överskott | 7 | 34 100 | 44 400 | 51 200 | 44 400 | -23 | -13 | 15 | 20 |
| Underskott | 8 | 13 700 | 17 200 | 14 000 | 11 100 | 21 | 24 | 26 | -3 |
| <i>Nettoinkomst (7-8)</i> | 9 | <i>20 500</i> | <i>27 200</i> | <i>37 300</i> | <i>33 300</i> | <i>-25</i> | <i>-27</i> | <i>12</i> | <i>30</i> |
| Därav räntefördelning | | | | | | | | | |
| Positiv | 10 | 14 900 | 22 100 | 22 900 | 21 500 | -32 | -3 | 6 | 4 |
| Negativ | 11 | 1 200 | 1 400 | 1 200 | 1 000 | -14 | 20 | 14 | -12 |
| Netto (10-11) | 12 | 13 800 | 20 700 | 21 700 | 20 500 | -34 | -5 | 6 | 5 |
| <i>Hushållsinkomst före transfereringar (1-2+5+6+9)</i> | 13 | <i>390 100</i> | <i>398 100</i> | <i>397 400</i> | <i>377 100</i> | <i>-2</i> | <i>0</i> | <i>5</i> | <i>5</i> |
| Skattefria positiva transfereringar | 14 | 11 000 | 10 800 | 12 100 | 11 600 | 2 | -11 | 4 | 2 |
| Negativa transfereringar | 15 | 105 300 | 114 600 | 116 000 | 116 500 | -8 | -1 | 0 | 4 |
| Därav | | | | | | | | | |
| allmän pensionsavgift | 16 | 20 900 | 20 800 | 20 200 | 19 400 | 0 | 3 | 4 | 2 |
| skatt på förvärvsinkomster | 17 | 113 900 | 112 800 | 107 200 | 101 700 | 1 | 5 | 5 | 3 |
| skatt på kapitalinkomster | 18 | 10 200 | 13 300 | 15 200 | 13 300 | -23 | -13 | 15 | 20 |
| övriga skatter | 19 | 5 900 | 6 300 | 7 000 | 7 200 | -7 | -10 | -3 | 4 |
| skattereduktioner | 20 | 47 000 | 40 100 | 35 000 | 26 500 | 17 | 15 | 32 | 5 |
| övriga negativa transfereringar | 21 | 1 500 | 1 400 | 1 400 | 1 300 | 6 | -1 | 5 | 0 |
| <i>Hushållsinkomst efter transfereringar (13+14-15)</i> | 22 | <i>295 800</i> | <i>294 300</i> | <i>293 500</i> | <i>272 300</i> | <i>1</i> | <i>0</i> | <i>8</i> | <i>5</i> |

2. Hushållsinkomst efter transfereringar 2006–2009 Kronor per hushåll

2. Household income after transfers 2006–2009. SEK per household

| Redovisningsgrupp | År | | | | Förändring (%) | | | |
|--------------------------------|----------------|----------------|----------------|----------------|----------------|----------|----------|----------|
| | 2009 | 2008 | 2007 | 2006 | 08–09 | 07–08 | 06–07 | 05–06 |
| Hela riket | 295 800 | 294 300 | 293 500 | 272 300 | 1 | 0 | 8 | 5 |
| Riksområden | | | | | | | | |
| RO 1 | 294 600 | 293 400 | 297 900 | 264 400 | 0 | -2 | 13 | 5 |
| RO 2 | 296 900 | 295 400 | 291 100 | 281 100 | 1 | 1 | 4 | 6 |
| RO 3 | 296 000 | 293 700 | 288 500 | 270 700 | 1 | 2 | 7 | 6 |
| Åker, hektar | | | | | | | | |
| 2,01–5,0 ¹⁾ | 307 800 | 294 700 | 291 900 | 275 400 | 4 | 1 | 6 | 6 |
| 5,1–10,0 | 293 500 | 287 500 | 280 300 | 270 800 | 2 | 3 | 4 | 7 |
| 10,1–20,0 | 287 500 | 279 900 | 278 500 | 262 400 | 3 | 0 | 6 | 6 |
| 20,1–30,0 | 282 800 | 280 700 | 279 400 | 264 900 | 1 | 0 | 5 | 7 |
| 30,1–50,0 | 282 400 | 291 000 | 288 000 | 267 200 | -3 | 1 | 8 | 5 |
| 50,1–100,0 | 300 800 | 314 700 | 317 500 | 280 300 | -4 | -1 | 13 | 2 |
| 100,1–200,0 | 316 100 | 333 400 | 351 700 | 298 400 | -5 | -5 | 18 | 1 |
| 200,1– | 322 600 | 345 900 | 398 600 | 301 700 | -7 | -13 | 32 | -2 |
| Driftsinriktning | | | | | | | | |
| Jordbruksväxter | 299 600 | 299 500 | 304 900 | 270 400 | 0 | -2 | 13 | 6 |
| Trädgårdsväxter | 294 500 | 290 400 | 314 100 | 273 700 | 1 | -8 | 15 | 9 |
| Jordbruks- och trädgårdsväxter | 308 100 | 306 100 | 289 400 | 268 600 | 1 | 6 | 8 | 10 |
| Mjölkkor | 278 300 | 315 400 | 305 700 | 277 500 | -12 | 3 | 10 | 4 |
| Köttdjur | 289 200 | 288 800 | 287 500 | 279 900 | 0 | 0 | 3 | 3 |
| Nötkreatur, blandat | 282 400 | 306 500 | 309 200 | 254 400 | -8 | -1 | 22 | 0 |
| Andra husdjur | 303 900 | 287 300 | 288 100 | 277 900 | 6 | 0 | 4 | 5 |
| Blandad husdjursskötsel | 276 600 | 264 500 | 268 700 | 258 300 | 5 | -2 | 4 | 4 |
| Blandat jordbruk | | | | | | | | |
| – mest växtodling | 285 400 | 288 500 | 300 500 | 261 300 | -1 | -4 | 15 | 6 |
| – mest husdjur | 286 200 | 283 200 | 289 600 | 260 700 | 1 | -2 | 11 | 2 |
| Småbruk | 302 100 | 291 800 | 286 700 | 272 000 | 4 | 2 | 5 | 7 |
| Brukarens ålder | | | | | | | | |
| –29 år | .. | .. | .. | .. | .. | .. | .. | .. |
| 30–39 år | 279 000 | 276 600 | 280 200 | 256 900 | 1 | -1 | 9 | 6 |
| 40–49 år | 326 900 | 323 900 | 322 300 | 298 900 | 1 | 0 | 8 | 5 |
| 50–64 år | 320 800 | 319 500 | 320 400 | 294 300 | 0 | 0 | 9 | 5 |
| 65– år | 241 100 | 237 200 | 228 800 | 215 600 | 2 | 4 | 6 | 8 |

1) För åren 2006 och tidigare gäller 2,1 – 5,0 ha åker

2. Forts

| Redovisningsgrupp | År | | | | Förändring (%) | | | |
|-------------------|----------------|----------------|----------------|----------------|----------------|----------|----------|----------|
| | 2009 | 2008 | 2007 | 2006 | 08-09 | 07-08 | 06-07 | 05-06 |
| Län | | | | | | | | |
| Stockholms | 301 000 | 283 400 | 293 500 | 252 700 | 6 | -3 | 16 | 2 |
| Uppsala | 298 900 | 304 500 | 303 700 | 268 900 | -2 | 0 | 13 | 7 |
| Södermanlands | 289 000 | 290 800 | 295 900 | 266 100 | -1 | -2 | 11 | 8 |
| Östergötlands | 294 900 | 296 500 | 298 400 | 268 500 | -1 | -1 | 11 | 4 |
| Jönköpings | 320 100 | 321 700 | 322 800 | 311 000 | -1 | 0 | 4 | 5 |
| Kronobergs | 309 700 | 311 600 | 317 900 | 336 100 | -1 | -2 | -5 | 4 |
| Kalmar | 294 900 | 303 600 | 292 600 | 274 800 | -3 | 4 | 6 | 4 |
| Gotlands | 250 400 | 254 200 | 249 700 | 232 100 | -2 | 2 | 8 | 4 |
| Blekinge | 281 200 | 278 400 | 288 400 | 271 100 | 1 | -3 | 6 | 4 |
| Skåne | 302 600 | 293 900 | 297 700 | 267 700 | 3 | -1 | 11 | 4 |
| Hallands | 291 100 | 289 200 | 273 800 | 276 300 | 1 | 6 | -1 | 5 |
| Västra Götalands | 293 000 | 292 200 | 291 500 | 266 100 | 0 | 0 | 10 | 6 |
| Värmlands | 282 600 | 279 100 | 283 700 | 264 600 | 1 | -2 | 7 | 6 |
| Örebro | 299 700 | 297 900 | 298 400 | 267 200 | 1 | 0 | 12 | 7 |
| Västmanlands | 299 200 | 299 000 | 304 000 | 272 400 | 0 | -2 | 12 | 6 |
| Dalarnas | 286 300 | 283 500 | 280 500 | 261 200 | 1 | 1 | 7 | 6 |
| Gävleborgs | 285 300 | 284 500 | 278 100 | 258 900 | 0 | 2 | 7 | 5 |
| Västernorrlands | 305 700 | 299 600 | 292 200 | 275 200 | 2 | 3 | 6 | 6 |
| Jämtlands | 283 800 | 282 900 | 278 000 | 264 700 | 0 | 2 | 5 | 5 |
| Västerbottens | 310 200 | 306 000 | 303 100 | 283 700 | 1 | 1 | 7 | 6 |
| Norrbottnens | 298 900 | 302 700 | 294 600 | 274 100 | -1 | 3 | 7 | 10 |
| Hela riket | 295 800 | 294 300 | 293 500 | 272 300 | 1 | 0 | 8 | 5 |

3. Hushållsinkomst med redovisning av transfereringar 2009. Kronor per hushåll

3. Household income before and after transfers in 2009. SEK per household

| Redovisningsgrupp | Hushållsin- komst före trans- fereringar | Transfereringar | | | Hushålls- inkomst efter trans- fereringar |
|--------------------------------|---|--|---|--|--|
| | | Skattefria positiva trans- fereringar | Skatter och allmän pen- sionsavgift | Övriga negativa trans- fereringar | |
| Hela riket | 390 123 | 11 003 | 103 876 | 1 470 | 295 780 |
| Riksområden | | | | | |
| RO 1 | 388 637 | 11 269 | 103 755 | 1 529 | 294 622 |
| RO 2 | 390 759 | 10 936 | 103 380 | 1 434 | 296 881 |
| RO 3 | 392 330 | 10 488 | 105 435 | 1 410 | 295 974 |
| Åker, hektar | | | | | |
| 2,01–5,0 | 410 199 | 10 680 | 111 265 | 1 801 | 307 814 |
| 5,1–10,0 | 390 507 | 10 046 | 105 499 | 1 592 | 293 461 |
| 10,1–20,0 | 380 639 | 9 887 | 101 648 | 1 359 | 287 519 |
| 20,1–30,0 | 370 277 | 10 026 | 96 345 | 1 161 | 282 797 |
| 30,1–50,0 | 367 369 | 11 044 | 94 834 | 1 198 | 282 381 |
| 50,1–100,0 | 389 062 | 12 664 | 99 716 | 1 228 | 300 782 |
| 100,1–200,0 | 411 938 | 15 311 | 109 501 | 1 603 | 316 145 |
| 200,1– | 443 785 | 16 109 | 135 075 | 2 175 | 322 644 |
| Driftsinriktning | | | | | |
| Jordbruksväxter | 397 332 | 10 092 | 106 451 | 1 385 | 299 588 |
| Trädgårdsväxter | 390 983 | 11 177 | 106 132 | 1 498 | 294 530 |
| Jordbruks- och trädgårdsväxter | 402 393 | 13 516 | 106 192 | 1 578 | 308 140 |
| Mjölkkor | 355 660 | 13 462 | 89 910 | 921 | 278 290 |
| Köttdjur | 374 827 | 11 605 | 96 078 | 1 177 | 289 177 |
| Nötkreatur, blandat | 363 833 | 11 940 | 92 225 | 1 150 | 282 398 |
| Andra husdjur | 401 248 | 13 164 | 108 624 | 1 839 | 303 949 |
| Blandad husdjursskötsel | 357 362 | 14 269 | 93 365 | 1 664 | 276 601 |
| Blandat jordbruk | | | | | |
| - mest växtodling | 373 898 | 12 934 | 99 940 | 1 522 | 285 369 |
| - mest husdjur | 372 653 | 12 405 | 97 247 | 1 615 | 286 196 |
| Småbruk | 403 717 | 9 956 | 109 883 | 1 705 | 302 085 |
| Brukarens ålder | | | | | |
| –29 år | .. | .. | .. | .. | .. |
| 30–39 år | 356 985 | 20 758 | 94 668 | 4 029 | 279 045 |
| 40–49 år | 417 488 | 23 528 | 111 381 | 2 781 | 326 854 |
| 50–64 år | 429 501 | 8 444 | 116 065 | 1 074 | 320 807 |
| 65– år | 323 455 | 1 402 | 83 719 | 70 | 241 067 |

4. Hushållsinkomst före transfereringar 2009. Kronor per hushåll

4. Household income before transfers in 2009. SEK per household

| Redovisningsgrupp | Inkomst av tjänst | Netto-förändring av expansionsmedel | Netto-inkomst av närings-verksamhet | All-männa avdrag | Netto-inkomst av kapital | Totalt |
|--------------------------------|-------------------|-------------------------------------|-------------------------------------|------------------|--------------------------|----------------|
| Hela riket | 324 123 | -1 454 | 50 967 | 3 980 | 20 467 | 390 123 |
| Riksområden | | | | | | |
| RO 1 | 309 412 | -1 677 | 63 529 | 4 134 | 21 507 | 388 637 |
| RO 2 | 331 756 | -1 395 | 44 285 | 3 919 | 20 032 | 390 759 |
| RO 3 | 342 626 | -1 031 | 35 578 | 3 740 | 18 897 | 392 330 |
| Åker, hektar | | | | | | |
| 2,01–5,0 | 396 889 | -418 | 9 912 | 4 539 | 8 356 | 410 199 |
| 5,1–10,0 | 371 035 | -611 | 12 894 | 4 273 | 11 462 | 390 507 |
| 10,1–20,0 | 341 286 | -719 | 26 073 | 3 944 | 17 944 | 380 639 |
| 20,1–30,0 | 306 138 | -1 735 | 48 655 | 3 503 | 20 721 | 370 277 |
| 30,1–50,0 | 269 503 | -3 100 | 73 922 | 3 465 | 30 509 | 367 369 |
| 50,1–100,0 | 234 714 | -3 612 | 126 928 | 3 493 | 34 525 | 389 062 |
| 100,1–200,0 | 217 040 | -2 614 | 161 903 | 3 947 | 39 556 | 411 938 |
| 200,1– | 215 736 | 798 | 171 136 | 4 109 | 60 224 | 443 785 |
| Driftsinriktning | | | | | | |
| Jordbruksväxter | 320 907 | -2 369 | 55 850 | 4 047 | 26 992 | 397 332 |
| Trädgårdsväxter | 278 414 | 1 825 | 83 844 | 4 501 | 31 402 | 390 983 |
| Jordbruks- och trädgårdsväxter | 257 199 | -206 | 115 889 | 3 837 | 33 348 | 402 393 |
| Mjölkkor | 165 127 | -5 048 | 166 062 | 3 024 | 32 542 | 355 660 |
| Köttdjur | 297 373 | -872 | 58 171 | 3 435 | 23 590 | 374 827 |
| Nötkreatur, blandat | 181 859 | -7 772 | 155 357 | 2 831 | 37 220 | 363 833 |
| Andra husdjur | 354 973 | 1 940 | 36 411 | 4 175 | 12 099 | 401 248 |
| Blandad husdjursskötsel | 299 333 | -2 574 | 48 708 | 3 721 | 15 617 | 357 362 |
| Blandat jordbruk | | | | | | |
| – mest växtodling | 290 087 | -591 | 60 716 | 3 901 | 27 588 | 373 898 |
| – mest husdjur | 281 652 | -2 442 | 72 118 | 3 625 | 24 950 | 372 653 |
| Småbruk | 386 250 | -455 | 11 493 | 4 441 | 10 872 | 403 717 |
| Brukarens ålder | | | | | | |
| –29 år | .. | .. | .. | .. | .. | .. |
| 30–39 år | 314 107 | -333 | 51 509 | 5 985 | -2 313 | 356 985 |
| 40–49 år | 345 020 | -1 437 | 66 894 | 5 049 | 12 059 | 417 488 |
| 50–64 år | 348 108 | -1 182 | 62 264 | 4 828 | 25 140 | 429 501 |
| 65– år | 276 128 | -2 464 | 21 027 | 919 | 29 682 | 323 455 |

5. Antal brukare och maka/make, hushållsmedlemmar och hushåll 2009

5. Number of farmers and spouses, household members and households 2009

| Redovisningsgrupp | Totalt antal | | | Hushåll | Medlemmar per hushåll |
|--------------------------------|-----------------------|--------|-------------------|---------|-----------------------|
| | Brukare och maka/make | | Hushållsmedlemmar | | |
| | Kvinnor | Män | | | |
| Hela riket | 50 506 | 64 759 | 166 548 | 69 968 | 2,38 |
| Riksområden | | | | | |
| RO 1 | 21 226 | 27 438 | 70 560 | 29 506 | 2,39 |
| RO 2 | 21 048 | 26 813 | 69 149 | 28 941 | 2,39 |
| RO 3 | 8 232 | 10 508 | 26 839 | 11 521 | 2,33 |
| Åker, hektar | | | | | |
| 2,01–5,0 | 10 804 | 12 833 | 33 360 | 14 401 | 2,32 |
| 5,1–10,0 | 9 863 | 12 306 | 31 059 | 13 624 | 2,28 |
| 10,1–20,0 | 9 185 | 12 151 | 29 808 | 13 110 | 2,27 |
| 20,1–30,0 | 4 738 | 6 407 | 15 736 | 6 835 | 2,30 |
| 30,1–50,0 | 5 503 | 7 529 | 18 960 | 7 903 | 2,40 |
| 50,1–100,0 | 6 253 | 8 311 | 22 371 | 8 679 | 2,58 |
| 100,1–200,0 | 3 249 | 4 115 | 11 905 | 4 270 | 2,79 |
| 200,1– | 911 | 1 107 | 3 349 | 1 146 | 2,92 |
| Driftsinriktning | | | | | |
| Jordbruksväxter | 12 607 | 16 889 | 41 647 | 17 947 | 2,32 |
| Trädgårdsväxter | 386 | 504 | 1 243 | 531 | 2,34 |
| Jordbruks- och trädgårdsväxter | 475 | 604 | 1 647 | 638 | 2,58 |
| Mjölkkor | 4 110 | 5 556 | 15 352 | 5 808 | 2,64 |
| Köttdjur | 7 274 | 9 753 | 25 280 | 10 279 | 2,46 |
| Nötkreatur, blandat | 292 | 409 | 1 103 | 427 | 2,58 |
| Andra husdjur | 2 360 | 2 698 | 7 638 | 2 953 | 2,59 |
| Blandad husdjursskötsel | 1 193 | 1 382 | 3 968 | 1 508 | 2,63 |
| Blandat jordbruk | | | | | |
| – mest växtodling | 1 420 | 1 851 | 4 871 | 1 958 | 2,49 |
| – mest husdjur | 2 384 | 3 022 | 8 078 | 3 229 | 2,50 |
| Småbruk | 18 005 | 22 091 | 55 721 | 24 690 | 2,26 |
| Brukarens ålder | | | | | |
| –29 år | .. | .. | .. | .. | .. |
| 30–39 år | 4 754 | 6 163 | 20 133 | 6 637 | 3,03 |
| 40–49 år | 10 848 | 13 772 | 47 519 | 14 907 | 3,19 |
| 50–64 år | 21 122 | 26 946 | 65 436 | 28 743 | 2,28 |
| 65– år | 13 186 | 16 815 | 30 734 | 18 438 | 1,67 |

5. Forts

| Redovisningsgrupp | Totalt antal | | | Medlemmar per hushåll | |
|-------------------|--------------------------|---------------|-----------------------------|--------------------------|-------------|
| | Brukare och maka/make | | Hushålls- medlem- mar | | |
| | Kvinnor | Män | | | |
| Län | | | | | |
| Stockholms | 1 184 | 1 465 | 3 733 | 1 631 | 2,29 |
| Uppsala | 2 112 | 2 716 | 7 057 | 2 927 | 2,41 |
| Södermanlands | 1 445 | 1 811 | 4 633 | 1 973 | 2,35 |
| Östergötlands | 2 382 | 3 061 | 7 961 | 3 287 | 2,42 |
| Jönköpings | 2 917 | 3 626 | 9 894 | 3 865 | 2,56 |
| Kronobergs | 1 857 | 2 375 | 6 139 | 2 543 | 2,41 |
| Kalmar | 2 361 | 3 037 | 7 835 | 3 272 | 2,39 |
| Gotlands | 1 066 | 1 389 | 3 784 | 1 500 | 2,52 |
| Blekinge | 936 | 1 278 | 3 193 | 1 349 | 2,37 |
| Skåne | 5 917 | 7 575 | 19 646 | 8 195 | 2,40 |
| Hallands | 2 430 | 3 074 | 8 009 | 3 282 | 2,44 |
| Västra Götalands | 10 292 | 13 370 | 34 047 | 14 373 | 2,37 |
| Värmlands | 2 851 | 3 671 | 9 253 | 4 023 | 2,30 |
| Örebro | 1 769 | 2 264 | 5 649 | 2 424 | 2,33 |
| Västmanlands | 1 215 | 1 575 | 3 948 | 1 689 | 2,34 |
| Dalarnas | 1 637 | 2 063 | 5 264 | 2 261 | 2,33 |
| Gävleborgs | 1 953 | 2 500 | 6 386 | 2 734 | 2,34 |
| Västernorrlands | 1 813 | 2 280 | 5 840 | 2 492 | 2,34 |
| Jämtlands | 1 331 | 1 734 | 4 460 | 1 917 | 2,33 |
| Västerbottens | 2 020 | 2 563 | 6 572 | 2 788 | 2,36 |
| Norrbottnens | 1 018 | 1 332 | 3 245 | 1 443 | 2,25 |
| Hela riket | 50 506 | 64 759 | 166 548 | 69 968 | 2,38 |

6. Taxerade förvärvsinkomster m.m. 2009. Kronor per hushåll

6. Assessed incomes from business and employment etc. in 2009. SEK per household

| Redovisningsgrupp | Närings- verksam- het | Tjänst | Därav pension m.m. | Samman- räknad förvärvs- inkomst | Taxerad förvärvs- inkomst | Beskatt- ningsbar förvärvs- inkomst |
|--------------------------------|-----------------------------|----------------|--------------------------|---|---------------------------------|--|
| Hela riket | 65 071 | 324 123 | 72 044 | 389 194 | 385 214 | 343 411 |
| Riksområden | | | | | | |
| RO 1 | 78 426 | 309 412 | 68 145 | 387 837 | 383 703 | 342 157 |
| RO 2 | 58 394 | 331 756 | 72 310 | 390 151 | 386 231 | 343 942 |
| RO 3 | 47 641 | 342 626 | 81 359 | 390 267 | 386 527 | 345 285 |
| Åker, hektar | | | | | | |
| 2,01–5,0 | 23 045 | 396 889 | 93 021 | 419 934 | 415 395 | 375 271 |
| 5,1–10,0 | 27 092 | 371 035 | 86 813 | 398 127 | 393 854 | 353 450 |
| 10,1–20,0 | 39 495 | 341 286 | 79 275 | 380 781 | 376 837 | 335 521 |
| 20,1–30,0 | 59 700 | 306 138 | 68 183 | 365 839 | 362 336 | 319 979 |
| 30,1–50,0 | 87 024 | 269 503 | 56 382 | 356 527 | 353 062 | 310 074 |
| 50,1–100,0 | 138 403 | 234 714 | 43 781 | 373 117 | 369 624 | 325 113 |
| 100,1–200,0 | 182 189 | 217 040 | 35 293 | 399 229 | 395 282 | 350 842 |
| 200,1– | 226 161 | 215 736 | 32 140 | 441 896 | 437 788 | 394 490 |
| Driftsinriktning | | | | | | |
| Jordbruksväxter | 69 747 | 320 907 | 72 633 | 390 654 | 386 607 | 345 323 |
| Trädgårdsväxter | 104 896 | 278 414 | 69 383 | 383 310 | 378 809 | 336 818 |
| Jordbruks- och trädgårdsväxter | 128 509 | 257 199 | 55 517 | 385 708 | 381 871 | 338 959 |
| Mjölkkor | 183 523 | 165 127 | 30 614 | 348 650 | 345 626 | 299 771 |
| Köttdjur | 70 380 | 297 373 | 56 462 | 367 753 | 364 318 | 320 927 |
| Nötkreatur, blandat | 168 226 | 181 859 | 33 654 | 350 085 | 347 253 | 301 331 |
| Andra husdjur | 54 326 | 354 973 | 71 568 | 409 299 | 405 124 | 362 232 |
| Blandad husdjursskötsel | 66 467 | 299 333 | 58 754 | 365 801 | 362 079 | 318 157 |
| Blandat jordbruk | | | | | | |
| – mest växtodling | 83 036 | 290 087 | 60 987 | 373 122 | 369 221 | 325 753 |
| – mest husdjur | 85 523 | 281 652 | 60 269 | 367 175 | 363 550 | 319 772 |
| Småbruk | 24 419 | 386 250 | 92 282 | 410 668 | 406 227 | 366 414 |
| Brukarens ålder | | | | | | |
| –29 år | .. | .. | .. | .. | .. | .. |
| 30–39 år | 70 504 | 314 107 | 1 637 | 384 611 | 378 626 | 344 316 |
| 40–49 år | 81 971 | 345 020 | 4 032 | 426 992 | 421 943 | 382 356 |
| 50–64 år | 77 571 | 348 108 | 27 840 | 425 679 | 420 851 | 379 559 |
| 65– år | 30 552 | 276 128 | 225 351 | 306 680 | 305 761 | 258 232 |

7. Taxerade förvärvsinkomster för brukare och maka/make 2009 med uppdelning på kvinnor och män. Kronor per hushåll

7. Assessed incomes from business and employment for farmers and spouses in 2009 distributed on women and men. SEK per household

| Redovisningsgrupp | Inkomst per person för brukare och maka/make | | | | | |
|--------------------------------|--|---------|---------|---------|------------------------------|---------|
| | Näringsverksamhet | | Tjänst | | Sammanräknad förvärvsinkomst | |
| | Kvinnor | Män | Kvinnor | Män | Kvinnor | Män |
| Hela riket | 16 671 | 56 185 | 185 145 | 182 340 | 201 815 | 238 526 |
| Riksområden | | | | | | |
| RO 1 | 20 104 | 67 516 | 182 852 | 168 064 | 202 956 | 235 580 |
| RO 2 | 13 564 | 51 201 | 185 761 | 188 258 | 199 326 | 239 460 |
| RO 3 | 15 761 | 39 317 | 189 480 | 204 515 | 205 241 | 243 832 |
| Åker, hektar | | | | | | |
| 2,01–5,0 | 6 515 | 19 935 | 203 729 | 255 571 | 210 244 | 275 506 |
| 5,1–10,0 | 7 445 | 23 575 | 195 927 | 234 674 | 203 372 | 258 249 |
| 10,1–20,0 | 9 540 | 34 514 | 188 428 | 204 118 | 197 967 | 238 632 |
| 20,1–30,0 | 13 934 | 52 319 | 179 048 | 169 471 | 192 982 | 221 790 |
| 30,1–50,0 | 21 060 | 74 681 | 173 399 | 130 816 | 194 459 | 205 498 |
| 50,1–100,0 | 34 482 | 116 497 | 164 569 | 89 685 | 199 051 | 206 181 |
| 100,1–200,0 | 48 601 | 147 407 | 157 255 | 68 824 | 205 856 | 216 230 |
| 200,1– | 60 481 | 181 505 | 158 260 | 55 089 | 218 741 | 236 594 |
| Driftsinriktning | | | | | | |
| Jordbruksväxter | 14 529 | 61 982 | 190 598 | 176 592 | 205 126 | 238 574 |
| Trädgårdsväxter | 35 842 | 82 583 | 163 249 | 143 575 | 199 091 | 226 158 |
| Jordbruks- och trädgårdsväxter | 38 066 | 104 822 | 163 093 | 119 732 | 201 159 | 224 554 |
| Mjölkkor | 58 485 | 145 758 | 125 047 | 45 101 | 183 532 | 190 859 |
| Köttdjur | 15 928 | 60 924 | 177 657 | 153 586 | 193 585 | 214 510 |
| Nötkreatur, blandat | 45 863 | 141 452 | 143 556 | 46 388 | 189 419 | 187 840 |
| Andra husdjur | 15 241 | 44 408 | 189 016 | 196 084 | 204 257 | 240 492 |
| Blandad husdjursskötsel | 19 861 | 54 645 | 162 713 | 160 702 | 182 574 | 215 347 |
| Blandat jordbruk | | | | | | |
| – mest växtodling | 20 240 | 70 619 | 179 801 | 141 227 | 200 041 | 211 846 |
| – mest husdjur | 21 645 | 73 409 | 174 179 | 135 592 | 195 824 | 209 002 |
| Småbruk | 6 513 | 21 592 | 202 648 | 248 574 | 209 161 | 270 166 |
| Brukarens ålder | | | | | | |
| –29 år | .. | .. | .. | .. | .. | .. |
| 30–39 år | 14 751 | 64 511 | 179 270 | 198 607 | 194 021 | 263 119 |
| 40–49 år | 20 156 | 72 232 | 198 376 | 192 271 | 218 531 | 264 502 |
| 50–64 år | 19 825 | 65 259 | 201 355 | 175 443 | 221 180 | 240 702 |
| 65– år | 9 742 | 25 582 | 151 606 | 179 650 | 161 347 | 205 232 |

8a. Justerad inkomst av näringsverksamhet samt inkomst av tjänst 2009 för ensamstående och samtaxerade företagare med uppdelning på kvinnor och män. Medeltal kronor

8a. Adjusted business income and income from employment 2009 for single and jointly assessed holders distributed by women and men. Average SEK

| Redovisningsgrupp | Justerad inkomst av näringsverksamhet | | | | Inkomst av tjänst | | | |
|--------------------------------|---------------------------------------|---------|-------------|---------|-------------------|---------|-------------|---------|
| | Ensamstående | | Samtaxerade | | Ensamstående | | Samtaxerade | |
| | Kvinnor | Män | Kvinnor | Män | Kvinnor | Män | Kvinnor | Män |
| Hela riket | 13 568 | 45 813 | 11 703 | 58 975 | 197 523 | 163 776 | 184 027 | 181 687 |
| Riksområden | | | | | | | | |
| RO 1 | 19 433 | 54 262 | 16 016 | 69 989 | 198 377 | 152 456 | 181 105 | 165 226 |
| RO 2 | 6 188 | 41 270 | 7 328 | 53 080 | 196 803 | 166 441 | 186 110 | 189 003 |
| RO 3 | 17 108 | 35 450 | 13 859 | 43 060 | 197 291 | 185 863 | 184 311 | 209 624 |
| Åker, hektar | | | | | | | | |
| 2,01–5,0 | 4 606 | 14 614 | -1 323 | 14 649 | 214 606 | 227 034 | 211 070 | 264 364 |
| 5,1–10,0 | 6 114 | 16 905 | 3 698 | 19 413 | 210 140 | 207 988 | 191 428 | 243 835 |
| 10,1–20,0 | 8 541 | 27 581 | 11 079 | 34 914 | 190 307 | 181 871 | 183 152 | 210 114 |
| 20,1–30,0 | 26 259 | 44 622 | 21 333 | 55 503 | 179 690 | 151 858 | 166 004 | 173 622 |
| 30,1–50,0 | 27 486 | 68 576 | 30 240 | 75 956 | 164 373 | 113 196 | 138 493 | 134 135 |
| 50,1–100,0 | 33 153 | 105 563 | 57 216 | 121 130 | 170 748 | 83 058 | 117 194 | 87 993 |
| 100,1–200,0 | 46 653 | 123 124 | 83 629 | 148 266 | 153 903 | 70 216 | 106 551 | 64 543 |
| 200,1– | 159 694 | 116 207 | 49 808 | 163 504 | 203 243 | 47 774 | 92 832 | 53 863 |
| Driftsinriktning | | | | | | | | |
| Jordbruksväxter | 20 863 | 51 551 | 16 086 | 66 144 | 197 400 | 164 300 | 182 433 | 177 078 |
| Trädgårdsväxter | 8 058 | 89 150 | 47 749 | 89 646 | 180 128 | 123 873 | 149 879 | 135 886 |
| Jordbruks- och trädgårdsväxter | 61 045 | 86 026 | -21 527 | 133 574 | 168 252 | 126 513 | 143 895 | 111 067 |
| Mjölkkor | 47 714 | 107 383 | 84 476 | 142 690 | 114 598 | 37 162 | 82 382 | 42 570 |
| Köttdjur | 21 393 | 57 181 | 23 341 | 67 405 | 167 734 | 135 106 | 153 144 | 156 005 |
| Nötkreatur, blandat | 69 140 | 116 916 | 62 456 | 150 765 | 144 880 | 34 016 | 94 637 | 42 416 |
| Andra husdjur | 18 075 | 36 256 | 346 | 44 655 | 207 151 | 181 552 | 181 898 | 188 248 |
| Blandad husdjursskötsel | 13 260 | 20 165 | 16 194 | 62 318 | 162 530 | 134 429 | 146 313 | 155 446 |
| Blandat jordbruk | | | | | | | | |
| –mest växtodling | 10 414 | 54 990 | 14 584 | 66 267 | 206 961 | 127 541 | 149 272 | 138 548 |
| –mest husdjur | 18 599 | 57 600 | 15 467 | 75 691 | 167 738 | 120 801 | 162 371 | 131 657 |
| Småbruk | 4 037 | 16 968 | 958 | 17 713 | 215 349 | 220 920 | 208 677 | 257 995 |
| Företagarens ålder | | | | | | | | |
| –29 år | .. | .. | .. | .. | .. | .. | .. | .. |
| 30–39 år | 4 908 | 55 503 | 9 185 | 64 177 | 200 118 | 170 437 | 183 351 | 196 211 |
| 40–49 år | 13 299 | 63 683 | 19 383 | 77 258 | 219 401 | 169 881 | 197 924 | 190 036 |
| 50–64 år | 16 767 | 50 619 | 9 179 | 70 626 | 220 593 | 158 132 | 197 533 | 172 612 |
| 65– år | 14 016 | 21 239 | 9 125 | 23 424 | 158 717 | 165 516 | 144 624 | 184 952 |

8b. Nettoinkomst av kapital exkl. räntefördelning samt totalt för samtliga inkomstslag 2009 för ensamstående och samtaxerade företagare med fördelning på kvinnor och män. Medeltal kronor

8b. Adjusted income from capital and total income 2009 for single and jointly assessed holders distributed by women and men. Average SEK

| Redovisningsgrupp | Nettoinkomst av kapital exkl.räntefördelning | | | | Totalt för samtliga inkomstslag | | | |
|--------------------------------|--|--------|-------------|--------|---------------------------------|---------|-------------|---------|
| | Ensamstående | | Samtaxerade | | Ensamstående | | Samtaxerade | |
| | Kvinnor | Män | Kvinnor | Män | Kvinnor | Män | Kvinnor | Män |
| Hela riket | 3 319 | 9 252 | -3 | 4 511 | 214 410 | 218 841 | 195 727 | 245 173 |
| Riksområden | | | | | | | | |
| RO 1 | 1 758 | 9 332 | -1 558 | 4 945 | 219 567 | 216 051 | 195 563 | 240 160 |
| RO 2 | 3 949 | 9 356 | 73 | 4 582 | 206 941 | 217 067 | 193 511 | 246 665 |
| RO 3 | 5 189 | 8 801 | 2 191 | 3 039 | 219 588 | 230 115 | 200 362 | 255 724 |
| Åker, hektar | | | | | | | | |
| 2,01–5,0 | 4 959 | 8 375 | -3 483 | 1 749 | 224 171 | 250 023 | 206 264 | 280 762 |
| 5,1–10,0 | 661 | 7 945 | -208 | 1 842 | 216 915 | 232 838 | 194 919 | 265 091 |
| 10,1–20,0 | 5 200 | 10 147 | 937 | 4 980 | 204 048 | 219 599 | 195 169 | 250 008 |
| 20,1–30,0 | -8 086 | 9 921 | 2 734 | 3 270 | 197 863 | 206 401 | 190 070 | 232 396 |
| 30,1–50,0 | 7 555 | 11 782 | 4 222 | 6 341 | 199 413 | 193 553 | 172 955 | 216 432 |
| 50,1–100,0 | 6 099 | 7 591 | 5 794 | 6 847 | 210 000 | 196 212 | 180 204 | 215 970 |
| 100,1–200,0 | 13 076 | 9 874 | 4 446 | 7 375 | 213 632 | 203 215 | 194 626 | 220 184 |
| 200,1– | 475 | 11 320 | 12 501 | 16 237 | 363 412 | 175 301 | 155 142 | 233 604 |
| Driftsinriktning | | | | | | | | |
| Jordbruksväxter | 1 592 | 10 503 | 2 230 | 7 103 | 219 855 | 226 355 | 200 749 | 250 324 |
| Trädgårdsväxter | 15 209 | 21 455 | 441 | 10 175 | 203 395 | 234 479 | 198 069 | 235 707 |
| Jordbruks- och trädgårdsväxter | -1 184 | 13 756 | 6 136 | 4 677 | 228 113 | 226 295 | 128 504 | 249 318 |
| Mjölkkor | 7 409 | 5 647 | 2 705 | 5 700 | 169 721 | 150 192 | 169 563 | 190 961 |
| Köttdjur | 1 703 | 8 211 | 908 | 3 482 | 190 831 | 200 498 | 177 393 | 226 893 |
| Nötkreatur, blandat | 10 609 | 9 912 | 3 021 | 1 870 | 224 629 | 160 844 | 160 113 | 195 050 |
| Andra husdjur | -273 | 12 391 | 55 | 2 202 | 224 953 | 230 199 | 182 299 | 235 105 |
| Blandat husdjursskötsel | 1 570 | -1 996 | 528 | 2 692 | 177 361 | 152 598 | 163 035 | 220 455 |
| Blandat jordbruk | | | | | | | | |
| –mest växtodling | 13 914 | 15 106 | 4 764 | 7 381 | 231 289 | 197 636 | 168 621 | 212 196 |
| –mest husdjur | 8 658 | 9 574 | 4 271 | 3 838 | 194 995 | 187 975 | 182 109 | 211 186 |
| Småbruk | 3 416 | 8 989 | -1 888 | 2 649 | 222 803 | 246 877 | 207 747 | 278 357 |
| Företagarens ålder | | | | | | | | |
| –29 år | .. | .. | .. | .. | .. | .. | .. | .. |
| 30–39 år | -9 929 | -1 284 | -12 121 | -9 438 | 195 098 | 224 656 | 180 415 | 250 950 |
| 40–49 år | -2 407 | 744 | -3 781 | -1 564 | 230 292 | 234 308 | 213 525 | 265 730 |
| 50–64 år | 4 724 | 10 636 | 500 | 5 972 | 242 084 | 219 387 | 207 213 | 249 209 |
| 65– år | 10 291 | 19 171 | 11 671 | 12 147 | 183 024 | 205 926 | 165 420 | 220 523 |

9. Justerad inkomst av näringsverksamhet, inkomst av tjänst, nettoinkomst av kapital exkl. räntefördelning samt totalt för samtliga inkomstslag 2009 för samtalexerad maka/make med uppdelning på kvinnor och män. Medeltal kronor

9. Adjusted business income and income from capital, income from employment and total income 2009 for jointly assessed spouses of the holders distributed by women and men. Average SEK

| Redovisningsgrupp | Justerad inkomst av näringsverksamhet | | Inkomst av tjänst | | Nettoinkomst av kapital exkl. räntefördelning | | Totalt för samtliga inkomstslag | |
|--------------------------------|---------------------------------------|--------|-------------------|---------|---|---------|---------------------------------|---------|
| | Kvinnor | Män | Kvinnor | Män | Kvinnor | Män | Kvinnor | Män |
| Hela riket | 15 058 | 19 541 | 183 672 | 243 621 | 1 164 | -577 | 199 895 | 262 585 |
| Riksområden | | | | | | | | |
| RO 1 | 18 186 | 21 485 | 181 184 | 251 750 | 1 579 | -4 493 | 200 949 | 268 742 |
| RO 2 | 12 025 | 19 117 | 184 244 | 245 768 | 934 | 1 235 | 197 203 | 266 120 |
| RO 3 | 14 311 | 17 443 | 189 371 | 227 077 | 592 | 1 748 | 204 274 | 246 268 |
| Åker, hektar | | | | | | | | |
| 2,01–5,0 | 2 866 | 11 479 | 199 324 | 275 056 | -1 216 | -4 425 | 200 974 | 282 111 |
| 5,1–10,0 | 4 483 | 10 336 | 194 267 | 257 605 | -613 | -615 | 198 137 | 267 327 |
| 10,1–20,0 | 6 857 | 19 571 | 189 116 | 240 418 | 900 | 1 884 | 196 873 | 261 873 |
| 20,1–30,0 | 12 288 | 31 339 | 180 665 | 212 164 | 1 554 | 3 239 | 194 507 | 246 742 |
| 30,1–50,0 | 18 483 | 32 638 | 177 257 | 193 684 | 3 411 | 3 469 | 199 151 | 229 791 |
| 50,1–100,0 | 31 733 | 58 339 | 167 272 | 159 699 | 3 000 | 89 | 202 005 | 218 127 |
| 100,1–200,0 | 44 681 | 52 216 | 159 762 | 151 483 | 2 177 | 4 467 | 206 620 | 208 166 |
| 200,1– | 54 528 | 61 079 | 158 120 | 165 385 | 8 472 | 6 982 | 221 120 | 233 446 |
| Driftsinriktning | | | | | | | | |
| Jordbruksväxter | 13 013 | 24 020 | 190 767 | 231 687 | 2 987 | 2 656 | 206 766 | 258 362 |
| Trädgårdsväxter | 35 396 | 21 565 | 164 168 | 238 017 | 2 944 | -102 | 202 508 | 259 479 |
| Jordbruks- och trädgårdsväxter | 40 964 | 14 804 | 164 571 | 178 963 | 1 869 | -6 038 | 207 404 | 187 729 |
| Mjölkkor | 52 849 | 73 987 | 129 083 | 126 487 | 2 711 | -820 | 184 642 | 199 654 |
| Köttdjur | 13 555 | 28 643 | 181 788 | 205 451 | 1 124 | 3 923 | 196 467 | 238 016 |
| Nötkreatur, blandat | 34 398 | 50 801 | 147 732 | 167 814 | 3 527 | 4 391 | 185 657 | 223 006 |
| Andra husdjur | 15 883 | 5 489 | 187 967 | 251 347 | -273 | -99 | 203 577 | 256 737 |
| Blandad husdjursskötsel | 15 099 | 19 249 | 166 315 | 228 139 | 776 | -328 | 182 191 | 247 061 |
| Blandat jordbruk | | | | | | | | |
| –mest växtodling | 16 653 | 20 027 | 180 619 | 224 230 | 1 184 | -966 | 198 456 | 243 292 |
| –mest husdjur | 21 698 | 32 032 | 176 076 | 234 925 | 1 571 | -2 766 | 199 346 | 264 191 |
| Småbruk | 3 443 | 11 562 | 198 443 | 270 819 | -770 | -2 737 | 201 116 | 279 643 |
| Företagarens ålder | | | | | | | | |
| –29 år | .. | .. | .. | .. | .. | .. | .. | .. |
| 30–39 år | 12 241 | 15 823 | 175 447 | 273 253 | -7 460 | -10 854 | 180 228 | 278 222 |
| 40–49 år | 17 650 | 26 941 | 195 513 | 259 635 | -3 827 | -5 965 | 209 336 | 280 611 |
| 50–64 år | 18 711 | 19 907 | 199 858 | 249 809 | 1 625 | 1 155 | 220 195 | 270 871 |
| 65– år | 8 210 | 12 002 | 151 404 | 194 443 | 7 569 | 9 810 | 167 183 | 216 255 |

10. Antal ensamstående respektive samtaxerade företagare samt antal maka/make 2009 med fördelning på kvinnor och män

10. Number of single respectively jointly assessed holders and number of spouses 2009 distributed by women and men

| Redovisningsgrupp | Antal företagare | | | | Antal maka/make till företagaren | |
|--------------------------------|------------------|--------|-------------|--------|----------------------------------|-------|
| | Ensamstående | | Samtaxerade | | Samtaxerade | |
| | Kvinnor | Män | Kvinnor | Män | Kvinnor | Män |
| Hela riket | 5 209 | 19 462 | 6 311 | 38 986 | 38 986 | 6 311 |
| Riksområden | | | | | | |
| RO 1 | 2 069 | 8 279 | 2 121 | 17 037 | 17 036 | 2 122 |
| RO 2 | 2 129 | 7 892 | 2 784 | 16 136 | 16 135 | 2 785 |
| RO 3 | 1 011 | 3 291 | 1 406 | 5 813 | 5 815 | 1 404 |
| Åker, hektar | | | | | | |
| 2,01–5,0 | 1 566 | 3 599 | 2 014 | 7 222 | 7 224 | 2 012 |
| 5,1–10,0 | 1 318 | 3 761 | 1 604 | 6 941 | 6 941 | 1 604 |
| 10,1–20,0 | 960 | 3 924 | 1 252 | 6 974 | 6 973 | 1 253 |
| 20,1–30,0 | 428 | 2 097 | 494 | 3 816 | 3 816 | 494 |
| 30,1–50,0 | 375 | 2 399 | 423 | 4 706 | 4 705 | 424 |
| 50,1–100,0 | 368 | 2 426 | 363 | 5 522 | 5 522 | 363 |
| 100,1–200,0 | 155 | 1 021 | 136 | 2 958 | 2 958 | 136 |
| 200,1– | 39 | 235 | 25 | 847 | 847 | 25 |
| Driftsinriktning | | | | | | |
| Jordbruksväxter | 1 059 | 5 339 | 1 098 | 10 451 | 10 450 | 1 099 |
| Trädgårdsväxter | 27 | 145 | 55 | 304 | 304 | 55 |
| Jordbruks- och trädgårdsväxter | 34 | 163 | 40 | 401 | 401 | 40 |
| Mjölkkor | 252 | 1 698 | 277 | 3 581 | 3 581 | 277 |
| Köttdjur | 528 | 3 003 | 790 | 5 958 | 5 956 | 792 |
| Nötkreatur, blandat | 18 | 135 | 22 | 252 | 252 | 22 |
| Andra husdjur | 255 | 593 | 398 | 1 707 | 1 707 | 398 |
| Blandad husdjursskötsel | 126 | 315 | 191 | 876 | 876 | 191 |
| Blandat jordbruk | | | | | | |
| –mest växtodling | 107 | 538 | 127 | 1 186 | 1 186 | 127 |
| –mest husdjur | 207 | 845 | 204 | 1 973 | 1 973 | 204 |
| Småbruk | 2 596 | 6 688 | 3 109 | 12 297 | 12 300 | 3 106 |
| Företagarens ålder | | | | | | |
| –29 år | .. | .. | .. | .. | .. | .. |
| 30–39 år | 473 | 1 884 | 823 | 3 457 | 3 458 | 822 |
| 40–49 år | 1 137 | 4 057 | 1 615 | 8 098 | 8 096 | 1 617 |
| 50–64 år | 1 796 | 7 622 | 2 419 | 16 906 | 16 907 | 2 418 |
| 65– år | 1 624 | 5 251 | 1 359 | 10 204 | 10 203 | 1 360 |

Fakta om statistiken

Detta omfattar statistiken

Uppgifterna i detta statistiska meddelande - Jordbrukarhushållens inkomster 2009 - bygger på en sambearbetning mellan Lantbrukregistret (LBR) och den totalräknade inkomststatistiken (IoT). Från LBR hämtas uppgifter om vilka som var brukare vid lantbruksföretagen samt de uppgifter som behövs för att fördela brukarna på olika redovisningsgrupper. Från IoT, som innehåller uppgifter om hela Sveriges befolkning, hämtas uppgifter om inkomster, avdrag, skatter och sociala ersättningar. Redovisningen i detta statistiska meddelande omfattar brukaren och i princip samtliga personer i dennes hushåll (se nedan).

Definitioner och förklaringar

Hushåll och hushållsmedlemmar

I redovisningar avseende inkomståren till och med 1998 ingick endast brukaren och dennes maka/make. Från och med inkomståret 1999 redovisas uppgifterna per hushåll med i princip samma definition av hushållet som i registret över totalbefolkningen (RTB). I RTB-hushållet ingår personer som är gifta med varandra (även registrerat partnerskap), barn (oavsett ålder) som bor på samma fastighet som föräldrarna, samt sammanboende som har gemensamt barn. RTB-hushållet kan bestå av maximalt två generationer. För sammanboende par utan gemensamma barn finns inget underlag för att skapa korrekta hushåll, vilket leder till att andelen ensamstående hushåll överskattas. För jordbrukarna blir antalet vuxna barn som förs till samma hushåll som föräldrarna överdrivet stort, eftersom det ofta finns mer än en bostad på jordbruksfastigheterna. Vid bearbetningen för jordbrukarhushållens inkomster har därför en schablon införts som innebär att barn i jordbrukarfamiljer anses ha eget hushåll från och med det år de fyllt 30 år. Detta är naturligtvis inte alltid fallet lika väl som en del barn under 30 år har eget hushåll på samma fastighet som föräldrarna. Denna schablonbehandling bedöms ändå komma närmare de faktiska förhållandena än att enbart gå på uppgiften i RTB.

Förvärvsinkomster m.m.

Inkomst av yrkesmässigt bedriven förvärvsverksamhet (jordbruk, rörelse och fastighetsförvaltning) anses som **Inkomst av näringsverksamhet** om inkomsten inte räknas in under inkomstlagen tjänst eller kapital. Innehav av näringsfastighet, dvs. fastighet som inte utgör privatbostad, hänförs till näringsverksamhet. De flesta intäkter och kostnader som har direkt samband med verksamheten är skattepliktiga respektive avdragsgilla. Ett visst års inkomst av näringsverksamhet kan utgöras av det aktuella årets överskott minskat med det underskott i näringsverksamhet som redovisades föregående år (se nedan). Den redovisade inkomsten av näringsverksamhet benämns därför också **Redovisat överskott av näringsverksamhet**.

Inkomst av tjänst omfattar lön, förmåner (inkl. pensioner) och andra skattepliktiga ersättningar minskat med avdrag för kostnader för inkomsternas förvärvande.

Sammanräknad förvärvsinkomst omfattar summan av inkomst av näringsverksamhet och inkomst av tjänst.

Allmänna avdrag omfattar avdrag för pensionsförsäkringspremier samt periodiskt understöd enligt dom eller avtal samt under vissa förutsättningar underskott av nystartad aktiv näringsverksamhet.

Taxerad förvärvsinkomst utgörs av sammanräknad förvärvsinkomst minskad med allmänna avdrag.

Allmän pensionsavgift utgår på förvärvsinkomster och var 7 % inkomståret 2009. Den som var född 1937 eller tidigare eller hade en taxerad förvärvsinkomst under 18 200 kr betalade inte allmän pensionsavgift. På inkomster över

410 763 kr betalade man inte heller allmän pensionsavgift. Från och med inkomståret 2006 medges skattereduktion för allmän pensionsavgift med hela avgiften.

Beskattningsbar förvärvsinkomst utgörs av den taxerade förvärvsinkomsten minskad med de allmänna egenavgifterna och grundavdraget.

Underskott som uppkommit i näringsverksamhet får inte kvittas mot överskott av tjänst eller kapital. Kvittning får däremot ske genom att tidigare års underskott får tas upp som en avdragspost påföljande år i den aktuella förvärvskällan. Om även detta år ger upphov till ett underskott adderas underskotten. Är överskottet mindre än föregående års underskott uppkommer åter ett underskott (föregående års underskott minus årets överskott) som får tas upp påföljande år. Är överskottet större än föregående års underskott uppkommer överskott (årets överskott minus föregående års underskott). Det underskott av näringsverksamhet som redovisas i deklARATIONEN ett visst år har därför ofta helt eller delvis uppkommit under tidigare år och kan därför benämnas **Ackumulerat underskott av näringsverksamhet**.

För att bättre belysa inkomsten av näringsverksamhet för t.ex. år 2009 har (för de aktuella personerna år 2009) det ackumulerade underskottet för 2009 jämförts med motsvarande belopp för 2008. En ökning av beloppet utgör **Underskott** (av näringsverksamhet) för år 2009. En minskning av beloppet svarar mot ett överskott som kvittats mot underskott från tidigare år. **Redovisat överskott** (av näringsverksamhet) bildar tillsammans med variabeln **Överskott kvittat mot tidigare års underskott** överskottet före kvittning och benämns **Totalt överskott** (av näringsverksamhet). Skillnaden mellan Totalt överskott och Underskott bildar årets **Nettoinkomst av näringsverksamhet**.

Eftersom en betydande del av jordbrukarnas inkomst av näringsverksamhet ett visst år dels kan beskattas som inkomst av kapital genom reglerna om räntefördelning, dels genom avsättning till periodiseringsfonder och expansionsfonder kan förskjutas mellan inkomståren har variabeln **Samlad inkomst av näringsverksamhet** bildats för att bättre belysa det totala ekonomiska utfallet i näringsverksamheten det aktuella året. Variabeln räknas fram genom att till Nettoinkomst av näringsverksamhet addera nettot av räntefördelning samt nettot av avsättningar och uttag från expansionsfonder samt från och med inkomståret 2006 även nettot av insättningar och uttag från periodiseringsfonder. (För åren före 2006 saknas uppgifter om förändringar i periodiseringsfonder i det använda registret).

Kapitalinkomster m.m.

Nettoinkomst av kapital utgör summan av inkomsträntor och utdelningar, inkomst av uthyrning av privatbostad, positiv räntefördelning samt kapitalvinster minskat med utgiftsräntor, avdragsgilla förvaltningskostnader, negativ räntefördelning samt kapitalförluster.

Skatter och övriga negativa transfereringar

I de negativa transfereringarna ingår allmän pensionsavgift, statlig och kommunal inkomstskatt på förvärvsinkomster, skatt på kapitalinkomster, fastighets-skatt, expansionsmedelsskatt netto, skattereduktioner samt övriga negativa transfereringar (se nedan). Från och med år 2000 ingår inte den tidigare församlingsskatten i kommunalskatten. Däremot har begravningsavgiften inräknats i kommunalskatten.

Nettoförändring av expansionsmedel avser skillnaden mellan de avsättningar till expansionsmedel och de återföringar av expansionsmedel som skett under inkomståret. På de avsatta beloppen uttas en skatt på 26,73 % av det avsatta beloppet fr.o.m. år 2009, tidigare var skattesatsen 28 %. När belopp återförs tillgodoräknas denna skatt.

Samtliga som har expansionsmedel från tidigare år får tillbaka dessa under 2009 och den tidigare inbetalda skatten på 28 % återbetalas. De jordbrukarhushåll som väljer att återinsätta expansionsmedel betalar 26,3 % skatt. Dessa jordbru-

karhushåll har då fått tillbaka 1,7 % av återinsatta expensionsmedel, vilket inte inkluderas i jordbrukarhushållens inkomster för år 2009.

Om det uppstår underskott i inkomstslaget kapital kan detta underskott inte sparas till följande år. Däremot medges skattereduktion för underskott av kapital. Övriga reduktioner i **Skattereduktioner** år 2009 är: skattereduktion för fastighetsavgift, särskilt grundavdrag till pensionärer, skattereduktion för sjiöinkomst, skattereduktion för allmän pensionsavgift, skattereduktion för arbetsinkomster (jobbskatteavdrag), samt skattereduktion för husarbete i form av RUT (rengöring, underhåll och tvätt) och ROT (reparation, ombyggnad och tillbyggnad).

Återbetalade studiemedel och givet bidragsförskott bildar tillsammans **Övriga negativa transfereringar**.

Hushållsinkomster

Hushållsinkomst före transfereringar har räknats fram genom att nettoförändring i expensionsmedel, nettoinkomst av näringsverksamhet, inkomst av tjänst och nettoinkomst av kapital har summerats och de allmänna avdragen har subtraherats.

Skattefria positiva transfereringar utgörs av summan av barnbidrag, bostadsbidrag, kommunalt bostadstillägg, socialbidrag, studiebidrag och studiepenning, skattefritt vårdbidrag och merkostnadsersättning till värnpliktiga, handikappersättning och bidragsförskott med flera ej skattepliktiga transfereringar. Skattepliktiga transfereringar såsom allmän pension, sjukpenning etc. ingår i den taxerade inkomsten.

Hushållsinkomst efter transfereringar skiljer sig från hushållsinkomsten före transfereringar genom att alla positiva och negativa transfereringar har beaktats.

Så görs statistiken

Uppgifterna till tabellerna i Jordbrukarhushållens inkomster 2009 har erhållits genom en sambearbetning mellan Lantbruksregistret (LBR) 2009 och den totalräknade inkomststatistiken (IoT) för inkomståret 2000.

Statistikens tillförlitlighet

Eftersom LBR i princip är en totalundersökning och IoT bygger på administrativa register och är totalräknad blir precisionen i beloppsberäkningarna mycket hög.

Bra att veta

Under de senaste åren har bland annat nedan beskrivna förändringar av skatteregler m.m. påverkat inkomststatistiken. Förändringar av skatteregler för åren 2000–2002 finns i korthet beskrivna i statistiska meddelandet JO 42 SM 0401 och för åren 1995–1999 i JO 42 SM 0101, vilka finns publicerat på Jordbruksverkets och SCB:s webbplatser.

Inkomståret 2009

Nytt förhöjt grundavdrag för personer födda 1943 eller tidigare har införts.

Skattereduktion för husarbete gäller även för så kallade ROT-arbeten.

Förmånen av att för privat bruk använda en datorutrustning som arbetsgivaren tillhandahåller (lånedator) värderas till marknadsvärdet. Om avtal tecknats 2006 eller tidigare kan dock förmånsvärdet beräknas på annat sätt.

Avdraget för resor mellan bostaden och arbetsplatsen medges endast för den del av kostnaderna som överstiger 9 000 kr.

Schablonavdraget vid uthyrning av privatbostad (villa, lägenhet och fritidshus) eller hyresrätt har höjts till 12 000 kr per år.

Den nedre skiktgränsen för statlig skatt på 20 % höjdes till 367 600 kr i beskattningsbar förvärvsinkomst. Skiktgränsen för statlig skatt på 25 % höjdes till 526 200 kr.

Expansionsfondskatt har sänkts till 26,3 %.

Inkomståret 2008

Fastighetsskatten på bostäder har avskaffats, den har ersatts med ett nytt system för fastighetsavgift. För tomt för småhus/småhus under uppförande gäller fastighetsskatt. Den som äger fastigheten den 1 januari 2008 ska betala avgiften eller skatten för hela kalenderåret 2008.

Skattereduktion för fastighetsskatt har slopats.

Den tidigare begränsningsregeln för fastighetsskatt har avskaffats.

Skattereduktion för fastighetsavgift som gäller pensionärer (födda år 1942 eller tidigare eller för personer som under 2008 har fått sjuk- eller aktivitetsersättning) har införts.

Den skattepliktiga delen av vinsten vid försäljning av privatbostad har höjts till 22/30.

Den särskilda löneskatten på vissa förvärvsinkomster för personer födda år 1937 eller tidigare har avskaffats.

Den generella nedsättningen för egenavgifter har avskaffats.

Förmånen av att för privat bruk använda en datorutrustning som arbetsgivaren tillhandahåller (lånedator) värderas till 4 800 kr per år.

Reseavdraget i egen bil har höjts till 18,50 kr per mil.

Högsta avdrag för pensionssparande är 12 000 kr.

Den nedre skiktgränsen för statlig skatt på 20 % höjdes till 328 800 kr i beskattningsbar förvärvsinkomst. Skiktgränsen för statlig skatt på 25 % höjdes till 495 000 kr.

Inkomståret 2007

Förmögenhetsskatten avskaffades och därmed också skattereduktioner för förmögenhetsskatt.

Avgifter till fackförening och arbetslöshetskassa ger inte längre skattereduktion.

Skattereduktionen för arbetsinkomster (jobbskatteavdrag) infördes.

Skattereduktion för hushållsarbete infördes.

Avdrag för kostnader för resor mellan bostaden och arbetsplatsen medges endast för den del av kostnaderna som överstiger 8 000 kr.

Avdrag för övriga avdragsgilla utgifter (än resor, tillfälligt arbete och dubbelbosättning) medges endast för del av kostnaderna som överstiger 5 000 kr.

Underlaget för fastighetsskatt på bostäder är fryst och blir högst samma som för inkomståret 2006.

Förmånen av att för privat bruk använda en datorutrustning som arbetsgivaren tillhandahåller (lånedator) värderas till 2 400 kr per år.

Skattereduktioner för vissa miljöförbättrande installationer i småhus (Miljö-ROT) har slopats.

Skattereduktioner för virke från stormfällad skog har slopats.

Det förhöjda grundavdrag som tidigare medgavs i vissa delar av landet har slopats.

Den generella nedsättningen för egenavgifter har sänkts till 2,5 % av underlaget, dock maximalt 4 500 kr.

Sänkta egenavgifter och allmän löneavgift infördes den 1 juli 2007 för personer födda 1982–1988.

Den nedre skiktgränsen för statlig skatt på 20 % höjdes till 316 700 kr i beskattningsbar förvärvsinkomst. Skiktgränsen för statlig skatt på 25 % höjdes till 476 700 kr.

Inkomståret 2006

Avdraget för allmän pensionsavgift slopades. Istället medges skattereduktion för allmän pensionsavgift med hela avgiften.

Inom stödområdena infördes förhöjt grundavdrag.

En begränsning av fastighetsskatten på markvärdet infördes för småhus (högst 2 kr per kvadratmeter, men aldrig högre än 5 000 kr).

Skattereduktionen för bredbandsanslutning förlängdes och gäller till och med inkomståret 2007.

Skattereduktionen för utgifter för byggnadsarbeten på bostadshus (ROT-avdrag) slopades.

Skattereduktion för förmögenhetsskatt medgavs i vissa fall även om rätt till skattereduktion för fastighetsskatt inte längre förelåg.

Reseavdraget höjdes till 18 kr per mil då egen bil används för resor till arbetet eller för tjänsteresor.

Den nedre skiktgränsen för statlig skatt på 20 % höjdes till 306 000 kr i beskattningsbar förvärvsinkomst. Skiktgränsen för statlig skatt på 25 % höjdes till 460 600 kr.

Inkomståret 2005

Möjlighet till skattereduktion för virke från stormfälld skog infördes för dem som den 8–9 januari 2005 drabbades av stormen Gudrun. Avdrag medges med 50 kr per kubikmeter fast mått under bark (m³fub) för den mängd stormvirke som under perioden 8 januari 2005–31 december 2006 avyttras eller forslas ut ur stormskog på lantbruksenhet och mäts vid virkesmätning och som överstiger ett års tillväxt (dock minst 200 m³fub).

87,5 % av den allmänna pensionsavgiften fick dras av som skattereduktion. Samtidigt reducerades avdraget för den allmänna pensionsavgiften till 12,5 % av avgiften.

Gränsen för förmögenhetsskatt höjdes till 3 000 000 kr för sambeskattade.

Dämpningsregeln för fastighetsskatt vid höjda taxeringsvärden utsträcktes till att gälla även småhus på lantbruk.

Reseavdraget höjdes till 17 kr per mil då egen bil används för resor till arbetet eller för tjänsteresor.

Det fasta beloppet på 200 kr för kommunal inkomstskatt slopades liksom den 2004 införda skattereduktionen på samma belopp.

Den nedre skiktgränsen för statlig skatt på 20 % höjdes till 298 600 kr i beskattningsbar förvärvsinkomst. Skiktgränsen för statlig skatt på 25 % höjdes till 450 500 kr.

Inkomståret 2004

Särskild skattereduktion (200 kr) infördes.

Dämpningsregeln för fastighetsskatt vid höjda taxeringsvärden utsträcktes till att gälla även hyreshus.

Skattereduktion för vissa miljöförbättrande installationer i småhus infördes.

Skattereduktion för utgifter för byggnadsarbete på bostadshus (ROT-avdrag) infördes.

Den nedre skiktgränsen för statlig skatt på 20 % höjdes till 291 800 kr i beskattningsbar förvärvsinkomst. Skiktgränsen för statlig skatt på 25 % höjdes till 441 300 kr.

Inkomståret 2003

En dämpningsregel för fastighetsskatt vid höjda taxeringsvärden infördes för småhus.

Skattereduktion för förmögenhetsskatt infördes och gäller för de hushåll som får skattereduktion för fastighetsskatt och som också betalar förmögenhetsskatt som avser det småhus som är hushållets permanenta bostad.

Skattereduktion på förvärvsinkomster slopades och i stället höjdes grundavdraget.

Ett nytt pensionssystem infördes 2003. Det särskilda grundavdraget för folkpensionärer togs bort. I stället höjdes pensionen för de pensionärer som tidigare fått särskilt grundavdrag. Som följd av detta ska från och med 2004 års taxering även pensionärer som tidigare inte behövt deklarerat lämna deklaration och pensionärer betalar numera skatt enligt samma regler som gäller för löntagare.

Den nedre skiktgränsen för statlig skatt på 20 % höjdes till 284 300 kr i beskattningsbar förvärvsinkomst. Skiktgränsen för statlig skatt på 25 % höjdes till 430 000 kr.

Annan statistik

Uppgifter med den tidigare tillämpade definitionen av familjen (brukaren inklusive maka/make) har för inkomståret 1998 redovisats i statistiska meddelandet JO 42 SM 0001 och uppgifter för inkomståren 1996 och 1997 återfinns i JO 42 SM 9901. Uppgifter för inkomståren 1999–2006 med den nya definitionen av hushållet har redovisats i statistiska meddelanden JO42 - senast för inkomståret 2006 i JO 42 SM 0801. Uppgifter om utvecklingen för lantbruksföretagens inkomst- och lönsamhetsförhållanden enligt företagsekonomiska principer redovisas i Jordbruksekonomiska undersökningen (JEU).

Vid SCB finns också två statistikprodukter som belyser inkomstförhållanden för individer och familjer för hela befolkningen. Den ena är den totalräknade inkomststatistiken vars uppgifter denna publikation till stor del bygger på. Den andra är undersökningen om Hushållens ekonomi (HEK), vars syfte är att kartlägga den disponibla inkomstens fördelning bland olika hushåll samt belysa inkomststrukturen och den inkomstfördelning som sker genom skatter och bidrag.

Elektronisk publicering

Detta statistiska meddelande finns kostnadsfritt åtkomligt på Jordbruksverkets webbplats <http://www.jordbruksverket.se> under Statistik samt på SCB:s webbplats <http://www.scb.se> under Jord- och skogsbruk, fiske.

Mer information om statistiken och dess kvalitet ges i en särskild [Beskrivning av statistiken](#).

In English

Summary

If you would like to download the publication in PDF format, then please click on the link "Första sidan - I korta drag" above, then click on the link "Hela publikationen (PDF)".

Results for 2006–2009 provided in this report are not directly comparable with results from previous years due to an increased number of small holdings as a result of the change in agricultural policy in the EU.

The average household income before tax-free positive transfers and taxes was for all agricultural households SEK 390 100 in 2009, a decrease by SEK 8 000 since 2008. The tax-free positive transfers increased by SEK 200 or 2 %. The negative transfers decreased by SEK 9 200 or 8 %. The household income after transfers increased by SEK 1 500 to SEK 295 800.

For farmers and spouses the income from business and employment has been calculated for women and men since 1996. For women, income from business decreased by SEK 900 in 2009 and income from employment increased by SEK 7 400 so that total income from employment and business increased by SEK 6 500 to SEK 201 800. For men, the corresponding changes were a decrease by SEK 2 500 and an increase by SEK 6 500 so that total income from employment and business increased by SEK 4 000 to SEK 238 500.

For farmers and spouses the income from business for women as share of income for men was 30 % in 2009. This share was 39 % in 1996. On the other hand, the corresponding share for income from employment was 95 % in 1996 and increased to 102 % in 2009. Although women on average earn more money from employment than men since 1999, their total income from business and employment was still 15 % lower in 2009. In 1996 the corresponding figure was 18 %.

List of tables

| | |
|--|----|
| Explanation of symbols | 15 |
| 1. Specified household incomes after transfers 2006–2009. SEK per household | 16 |
| 2. Household income after transfers 2006–2009. SEK per household | 17 |
| 1) För åren 2006 och tidigare gäller 2,1 – 5,0 ha åker | 17 |
| 3. Household income before and after transfers in 2009. SEK per household | 19 |
| 4. Household income before transfers in 2009. SEK per household | 20 |
| 5. Number of farmers and spouses, household members and households 2009 | 21 |
| 6. Assessed incomes from business and employment etc. in 2009. SEK per household | 23 |
| 7. Assessed incomes from business and employment for farmers and spouses in 2009 distributed on women and men. SEK per household | 24 |
| 8a. Adjusted business income and income from employment 2009 for single and jointly assessed holders distributed by women and men. Average SEK | 25 |
| 8b. Adjusted income from capital and total income 2009 for single and jointly assessed holders distributed by women and men. Average SEK | 26 |

| | |
|---|----|
| 9. Adjusted business income and income from capital, income from employment and total income 2009 for jointly assessed spouses of the holders distributed by women and men. Average SEK | 27 |
| 10. Number of single respectively jointly assessed holders and number of spouses 2009 distributed by women and men | 28 |

List of terms

| | |
|-----------------------|---|
| Ackumulerad | Accumulated |
| Allmänna avdrag | General deductions |
| Allmän pensionsavgift | Compulsory pension contribution paid by the employees |
| Andra husdjur | Other animals |
| Antal | Number |
| Avdrag | Deduction |
| Avdragsgill | Deductible |
| Belopp | Amount |
| Beskattningsbar | Taxable |
| Blandat | Mixed |
| Bostad | Dwelling |
| Brukare/företagare | Farmer, holder |
| Djur | Animal |
| Driftsinriktning | Type of farming |
| Därav | Of which |
| Egenavgifter | The holders duties for social insurance |
| Expansionsmedel | Expansion funds |
| Familjeinkomst | Family income |
| Fastighet | Real estate |
| Fastighetsskatt | Real estate tax |
| Fördela | Distribute |
| Företag | Holding, business enterprise |
| Företagare/brukare | Holder, farmer |
| Förmögenhet | Wealth, property |
| Förmögenhetsskatt | Property tax |
| Förvärvsinkomst | Income from employment and business |
| Förändring | Change |
| Gifta | Married |
| Grundavdrag | Tax free allowance |
| Hektar (ha) | Hectare |
| Hela riket | The whole country |
| Husdjur | Domestic animal |
| Husdjursskötsel | Animal husbandry |
| Hushåll | Household |

| | |
|------------------------------|---------------------------------------|
| Hushållsmedlem | Household member |
| Inkomst | Income |
| Inkomstskatt | Income tax |
| Inkomst av kapital | Income from capital |
| Inkomst av näringsverksamhet | Income from business |
| Inkomst av tjänst | Income from employment |
| Inkomstslag | Type of income |
| Inkomstår | Income year |
| Jordbruk | Agriculture |
| Jordbruksväxter | Field crops |
| Kalkylerad | Calculated |
| Kapital | Capital gain |
| Kapitalförlust | Capital loss |
| Kapitalinkomst | Income from capital |
| Kapitalutgift | Capital expenditure |
| Kapitalvinst | Capital gain |
| Kronor, (kr) | SEK |
| Kvinnor | Women |
| Köttdjur | Beef cattle |
| Län | County |
| Maka, make | Spouse |
| Minskning | Decrease |
| Mjölkkö | Dairy cow |
| Män | Men |
| Negativ | Negative |
| Netto | Net |
| Nettoförändring | Net change |
| Nettoinkomst | Net income |
| Näringsverksamhet | Business |
| Nötkreatur | Cattle |
| Pension | Pension |
| Pensionsavgift | Pension contribution |
| Pensionsförsäkring | Pension insurance |
| Person | Person |
| Perioderingsfond | Tax allocation reserv |
| Positiva | Positive |
| Procent, (%) | Per cent |
| Riket | The whole country |
| Riksområde | Major region |
| Räntefördelning | Interest adjustment for self-employed |
| Samtaxerad | Assessed jointly |

| | |
|------------------------------|------------------------------|
| Samtliga | All |
| Sammanräknad förvärvsinkomst | Total income from employment |
| Skatt | Tax |
| Skattefri | Non taxable |
| Skattereduktion | Tax reduction |
| Socialbidrag | Social assistance |
| Storleksgrupp | Size group |
| Summa | Total |
| Tabell | Table |
| Taxerad | Assessed |
| Tjänst | Employment |
| Totalt | Totally |
| Transfereringar | Transfers |
| Trädgårdsväxter | Horticultural plants |
| Underskott | Deficit |
| Utdelning | Dividend |
| Växtodling | Cropping |
| Åker | Arable land |
| Ålder | Age |
| År | Year |
| Ökning | Increase |
| Överskott | Surplus |
| Övrig | Other |