

Jordbrukarhushållens inkomster 2005

Incomes of agricultural households 2005

I korta drag**Jordbrukarhushållens inkomster ökade 2005**

Jordbrukarhushållens genomsnittliga hushållsinkomst efter transfereringar, d.v.s. inkomsten sedan skattefria bidrag lagts till samt skatter, allmän egenavgift och övriga negativa transfereringar dragits av från inkomsterna av tjänst, näringsverksamhet och kapital, ökade år 2005 med 20 200 kr eller 8 %. Föregående år var ökningen 5 %.

Antalet jordbruksföretag och därmed också antalet jordbrukarhushåll ökade 2005 väsentligt på grund av omläggningen av EU:s jordbrukspolitik. Förändringarna jämfört med tidigare år bör därför tolkas med försiktighet. Eftersom de tillkommande företagen var många men i regel små innebär det för Jordbrukarhushållens inkomster att inverkan på resultaten är störst för redovisningsgrupper där hushållen inte är indelade efter storlek (Hela riket, riksområden resp. åldersgrupper). Effekten är att jordbruksrelaterade variabler i dessa grupper uppvisar

Hushållsinkomster efter transfereringar

	År 2005 kronor	Förändring				
		2004- 2005 Kronor	03- 04 %	02- 03 %	01- 02 %	
Hela riket	258 300	20 200	8	5	1	4
Åker, hektar						
30,1- 50,0	254 200	22 500	10	4	0	3
50,1-100,0	273 600	20 800	8	5	-1	2
100,1-200,0	294 200	20 100	7	6	-3	1
200,1-	306 600	3 400	1	9	7	-12
Driftsinriktning						
Jordbruksväxter	254 200	7 600	3	5	1	3
Mjölkkor	266 600	29 100	12	6	1	3
Kött djur	270 800	41 100	18	3	-1	7
Andra husdjur	265 200	19 700	8	9	-4	3



Lars G Persson, SCB, tfn 019-17 65 45,
fornamn.initial.efternamn@scb.se

Statistiken har producerats av SCB på uppdrag av Jordbruksverket, som ansvarar för officiell statistik inom området.

ISSN 1404-5834 Serie JO – Jordbruk, skogsbruk och fiske. Utkom den 17 oktober 2007.

URN:NBN:SE:SCB-2007-JO42SM0701_pdf

Tidigare publicering: Se avsnittet Fakta om statistiken.

Utgivare av Statistiska meddelanden är Kjell Jansson, SCB.

lägre värden 2005 än de annars skulle ha gjort, medan icke jordbruksrelaterade variabler i regel fått ökade värden. Indelningarna efter åkerareal resp. driftsriktning påverkas däremot inte i någon större utsträckning. För variabeln Hushållsinkomst efter transfereringar har dessa effekter till stor del tagit ut varandra och inverkan av förändringarna i populationen är relativt liten.

Skillnader i hushållsinkomster mellan länen

Hushållsinkomsten efter transfereringar var 2005 högst i Kronobergs län med 322 400 kr följt av Jönköpings och Västerbottens län med 296 800 kr respektive 267 800 kr. Det innebär att hushållsinkomsten efter transfereringar för Kronobergs län låg 25 % och för de övriga två länen 15 % respektive 4 % över riksgenomsnittet, som var 258 200 kr. Lägst var hushållsinkomsten i Gotlands län med 223 800 kr, vilket var 13 % under riksgenomsnittet. Därefter följde Stockholms, Södermanlands, Värmlands, Dalarnas och Gävleborgs län som alla låg 4 % under riksgenomsnittet.

Innehåll

Statistiken med kommentarer	4
Resultatens jämförbarhet med tidigare år	4
Några resultat	4
Hushållsinkomst före och efter transfereringar	4
Hushållsinkomst efter transfereringar för olika grupper	5
Skillnader i hushållsinkomster mellan länen	6
Kvinnornas sammanräknade förvärvsinkomst är fortfarande lägre än männens och ökade mindre än männens år 2004	6
Inverkan av underskott i näringsverksamhet	8
Tabeller	11
Teckenförklaring	11
A. Kalkylerade inkomster	12
1. Hushållsinkomst efter transfereringar 2002 - 2005 med uppdelning på inkomstkomponenter. Kronor per hushåll	12
2. Hushållsinkomst efter transfereringar 2002 - 2005. Kronor per hushåll	13
3. Hushållsinkomst med redovisning av transfereringar 2005. Kronor per hushåll	15
4. Hushållsinkomst före transfereringar 2005. Kronor per hushåll	16
5. Antal brukare och maka/make, hushållsmedlemmar och hushåll 2005	17
B. Taxerade inkomster m.m.	19
6. Taxerade förvärvsinkomster m.m. 2005. Kronor per hushåll	19
7. Taxerade förvärvsinkomster för brukare och maka/make 2005 med uppdelning på kvinnor och män. Kronor per hushåll	20
Fakta om statistiken	21
Detta omfattar statistiken	21
Definitioner och förklaringar	21
Så görs statistiken	23
Statistikens tillförlitlighet	23
Bra att veta	23
Annan statistik	25
Elektronisk publicering	25
In English	26
Summary	26
List of tables	26
List of terms	26

Statistiken med kommentarer

Resultatens jämförbarhet med tidigare år

Jämförbarheten bakåt i tiden försvaras av ett antal förändringar som skett.

- I samband med övergången från arealstöd till gårdsstöd år 2005 till följd av EU:s jordbruksreform ansökte betydligt fler jordbrukare än tidigare om stöd. Det innebar att ansökningar kom från jordbrukare som tidigare aldrig ansökt om stöd och därför inte funnits med i registret över de arealbaserade stöden. Det ökade antalet ansökningar om arealbaserat stöd 2005 ledde till ett ökat antal företag i LBR. Den totala åkerarealen har påverkats relativt litet, men i viss utsträckning har stöd sökts för arealer som ingen tidigare sökt stöd för. Förändringarna jämfört med tidigare år bör därför tolkas med försiktighet. De innebär inte att jordbruket förändrats på motsvarande sätt utan är också en följd av stödreglerna.

Eftersom de tillkommande företag var många men i regel små innebär det för Jordbrukarhushållens inkomster att inverkan på resultaten är störst för redovisningsgrupper där hushållen inte är indelade efter storlek (Hela riket, riksområden resp. åldersgrupper). Effekten är att jordbruksrelaterade variabler i dessa grupper uppvisar lägre värden 2005 än de annars skulle ha gjort, medan icke jordbruksrelaterade variabler i regel fått ökade värden. Indelningarna efter åkerareal resp. driftsinriktning påverkas däremot inte i någon större utsträckning.

För variabeln Hushållsinkomst efter transfereringar har dessa effekter till stor del tagit ut varandra och inverkan av förändringarna i populationen är relativt liten.

- Indelning av jordbruksföretag i driftsinriktningar baseras på grödarealer och antal husdjur av olika slag vid jordbruksföretagen. Dessa uppgifter finns för alla jordbruksföretag åren 1999, 2000, 2003 och 2005. För mellanliggande år finns uppgifter för ett urval av företag. Vid indelning i driftsinriktning för de företag där aktuella uppgifter saknas används senast tillgängliga uppgifter, vilket medför en viss eftersläpning i klassificeringen, som rättas till nästa gång en totalundersökning genomförs. Denna eftersläpning i klassificeringen under de mellanliggande åren kan förväntas ha en viss effekt även på de redovisade ekonomiska variablerna för dessa år. En följd av detta blir att en del av de förändringar som skett under de mellanliggande åren kommer till uttryck först det år då aktuella strukturuppgifter föreligger för samtliga jordbruksföretag.
- För förändringar som påverkar jämförbarheten med år före 2000 hänvisas till äldre Statistiska meddelanden.

Några resultat

Hushållsinkomst före och efter transfereringar

Den för samtliga jordbrukarhushåll genomsnittliga inkomsten av tjänst ökade år 2005 med 17 000 kr (7 %) till 283 300 kr, medan nettoinkomsten av näringsverksamhet ökade med 200 kr (1 %) till 52 900 kr. Nettoinkomst av kapital ökade med 2 600 kr (11 %) till 25 700 kr på grund av att överskottet av kapital ökade medan underskottet av kapital minskade. Nettot av räntefördelning ökade med 400 kr (2 %). För samtliga förändringar mellan 2004 och 2005 gäller det som sagts ovan i avsnittet Resultatens jämförbarhet med tidigare år.

Den genomsnittliga hushållsinkomsten före transfereringar år 2005 var 358 800 kr, vilket är en ökning med 21 400 kr eller 6 % jämfört med år 2004. De positiva skattefria transfereringarna minskade med 300 kr medan de negativa transfereringarna ökade med 900 kr eller 1 %, vilket medförde att hushållsinkomsten efter transfereringar ökade med 20 200 kr (8 %) till 258 300 kr.

Att de negativa transfereringarna endast ökat med 1 % trots att inkomsterna ökat betydligt mer beror främst på att skattereduktionerna ökat med 6 500 kr eller 35 %. En ökning som dels förklaras av att skattereduktionen för allmän egenavgift ökat samt av den skattereduktion som skogsägare kunnat erhålla vars skog drabbats av stormskador i januari 2005.

Tablå 1. Inkomster och transfereringar m.m. per hushåll för samtliga jordbrukarhushåll

	Kronor per hushåll		Förändring (%)			
	2005	2004	04-05	03-04	02-03	01-02
Inkomst av tjänst	283 300	265 900	7	3	5	5
Allmänna avdrag	4 700	4 500	4	2	2	2
<i>Näringsverksamhet</i>						
Överskott	66 000	65 900	0	3	0	4
Underskott	13 100	13 400	-2	-8	26	10
Nettoinkomst	52 900	52 600	1	6	-5	2
Nettoförändring av expansionsmedel	1 600	300
Nettoinkomst av kapital	25 700	23 100	11	27	-8	-14
därav räntefördelning netto	19 500	19 100	2	6	-9	0
<i>Hushållsinkomst före transfereringar</i>	358 800	337 400	6	5	2	3
Skattefria positiva transfereringar	11 400	11 600	-2	-2	0	4
Negativa transfereringar	111 900	110 900	1	5	6	-1
<i>Därav</i>						
allmän pensionsavgift	19 100	18 300	4	2	3	4
skatter	116 700	110 000	6	5	4	4
skattereduktioner	25 200	18 700	35	4	-5	45
övriga negativa transfereringar	1 300	1 200	8	9	11	8
<i>Hushållsinkomst efter transfereringar</i>	258 300	238 000	8	5	1	4

Hushållsinkomst efter transfereringar för olika grupper

Tablå 2 visar hur hushållsinkomsten efter transfereringar utvecklats för hushållen vid några grupper av företag. Som nämnts ovan påverkas resultatet för hela riket av den förändring av storleksstrukturen i populationen som skett på grund av förändringen i stödsystemet. Eftersom de allra flesta nytillkomna företagen är små kommer inte inverkan av den förändrade storleksstrukturen att vara så stor på den genomsnittliga inkomsten för hushållen vid företag med mer än 30 hektar åker eller vid företag som är så stora att de klassificeras efter driftsinriktning, d.v.s. har ett standardiserat arbetsbehov på minst 400 standardtimmar.

Av tablå 2 framgår att hushållsinkomsten utvecklats sämre vid företag över 200 hektar (3 200 kr) än vid övriga tre storleksgrupper, som alla ökat sin genomsnittliga hushållsinkomst med drygt 20 000 kr. Fortfarande är det dock så att hushållsinkomsten ökar med stigande storleksgrupp.

Vidare framgår att hushållsinkomsten mellan 2004 och 2005 utvecklats bättre för grupper med husdjursinriktning än för grupper med växtodlingsinriktning.

Uppgifterna till tablå 2 är hämtade från tabell 2, som utöver uppgifter för riksområden, storleksgrupper, driftsinriktningar och åldersgrupper också innehåller länsuppgifter.

Tablå 2. Hushållsinkomster efter transfereringar

	Kronor per hushåll		Förändring (%)			
	2005	2004	04-05	03-04	02-03	01-02
Hela riket	258 300	238 000	8	5	1	4
Åker, hektar						
30,1- 50,0	254 200	231 700	10	4	0	3
50,1-100,0	273 600	252 700	8	5	-1	2
100,1-200,0	294 200	274 100	7	6	-3	1
200,1-	306 600	303 200	1	9	7	-12
Driftsinriktning						
Jordbruksväxter	254 200	246 600	3	5	1	3
Mjölkkor	266 600	237 500	12	6	1	3
Kött djur	270 800	229 700	18	3	-1	7
Andra husdjur	265 200	245 500	8	9	-4	3
Blandad husdjursskötsel	247 600	218 000	14	3	-1	2
Blandat jordbruks						
- mest växtodling	246 400	237 200	4	9	-6	4
- mest husdjursskötsel	254 500	228 900	11	6	-1	2
Brukarens ålder						
30-39 år	242 600	221 800	9	5	0	3
40-49 år	284 700	261 800	9	5	-1	4
50-64 år	279 900	256 800	9	5	0	5
65- år	198 900	184 100	8	7	3	5

Skillnader i hushållsinkomster mellan länen

Hushållsinkomsten efter transfereringar var 2005 högst i Kronobergs län med 322 400 kr följt av Jönköpings och Västerbottens län med 296 800 kr respektive 267 800 kr. Det innebär att hushållsinkomsten efter transfereringar för Kronobergs län låg 25 % och för de övriga två länen 15 % respektive 4 % över riksgenomsnittet, som var 258 200 kr. Lägst var hushållsinkomsten i Gotlands län med 223 800 kr, vilket var 13 % under riksgenomsnittet. Därefter följde Stockholms, Södermanlands, Värmlands, Dalarnas och Gävleborgs län som alla låg 4 % under riksgenomsnittet. Se vidare tabell 2.

Kvinnornas sammanräknade förvärvsinkomst är fortfarande lägre än männens och ökade mindre än männens år 2004

På grund av övergången från taxeringsfamiljen till RTB-familjen som hushållsbegrepp från och med inkomståret 1999 och därmed som redovisningsenhet i denna statistik är de flesta redovisade resultaten för inkomståren 1999 - 2005 inte helt jämförbara med resultat för 1998 och tidigare. Ett undantag utgör emellertid redovisningen i tabell 7, som innehåller resultat för brukare och

maka/make med uppdelning på kvinnor och män. Sådana uppgifter har tagits fram från och med inkomståret 1996. Däremot påverkas jämförbarheten mellan uppgifterna för 2005 och tidigare år av den förändring av storleksstrukturen som beskrivits i avsnittet Resultaten jämförbarhet med tidigare år.

Tablå 3. Taxerade inkomster 1996 - 2005 per person för brukare och maka/make med uppdelning på kvinnor och män. Kronor resp. procent

Redovisningsgrupp	Näringsverksamhet		Tjänst		Sammanräknad förvärvsinkomst	
	Kvinnor	Män	Kvinnor	Män	Kvinnor	Män
Hela riket						
2005	15 400	49 200	158 300	157 900	173 700	207 100
2004	15 700	49 800	150 500	143 600	166 200	193 400
2003	15 800	48 800	145 300	138 400	161 100	187 200
2002	15 900	47 800	136 700	133 000	152 600	180 800
2001	15 100	45 400	130 300	127 300	145 400	172 600
2000	14 300	41 500	124 200	123 000	138 500	164 400
1999	13 000	37 300	117 800	117 500	130 800	154 800
1998	13 500	36 000	110 100	112 100	123 600	148 100
1997	13 000	34 200	104 700	108 700	117 700	142 900
1996	12 300	31 400	100 100	105 700	112 300	137 100
<i>Kvinnornas inkomst som andel av männens respektive år (%)</i>						
2005	31		100		84	
2004	31		105		86	
2003	32		105		86	
2002	33		103		84	
2001	33		102		84	
2000	33		101		84	
1999	35		100		85	
1998	37		98		83	
1997	38		96		82	
1996	39		95		82	

Av tablå 3, som redovisar uppgifter för åren 1996 – 2005, framgår att den genomsnittliga inkomsten av näringsverksamhet år 2005 minskade något både för kvinnor (-300 kr) och män (-600 kr), vilka är brukare eller maka/make.

Genom att männens inkomst av tjänst ökade med 14 300 kr (10 %) till 157 900 kr ökade deras sammanräknade förvärvsinkomst med 13 700 kr eller 7 % till 207 100 kr. För kvinnorna ökade inkomst av tjänst med 7 800 kr till 158 300 kr och den sammanräknade förvärvsinkomsten med 7 500 kr eller 4 % till 173 700 kr. Det framgår också att kvinnornas inkomst av näringsverksamhet visar en relativt liten ökning sedan 1996 (3 100 kr) medan inkomst av tjänst ökat med 58 200 kr och sedan 1999 överstiger männens inkomst av tjänst. Genom männens större ökning av inkomst av näringsverksamhet sedan 1996 var skillnaden mellan kvinnor och män i sammanräknad förvärvsinkomst större 2005 än 1996 (33 400 kr mot 24 800 kr).

Om man uttrycker kvinnornas sammanräknade förvärvsinkomst som andel av männens så har denna andel endast ökat från 82 % år 1996 till 84 % år 2005 med en högsta andel av 86 % åren 2003 och 2004. Andelen är inkomståret 2005 högst för åldersklassen där brukaren är 50–64 år med 90 % och lägst för åldersklassen där brukaren är 30–39 år med 74 %.

Inverkan av underskott i näringsverksamhet

Ett underskott av näringsverksamhet får inte kvittas mot andra förvärvskällor utan får tas upp som en avdragspost i näringsverksamheten följande år. Det aktuella årets underskott redovisas därför aldrig separat i deklarationerna. Genom att beräkna skillnaden mellan jordbrukarhushållens ackumulerade underskott mellan 2005 och 2004 har det varit möjligt att beräkna, dels hur stort överskott som år 2005 kvittats mot tidigare års underskott, dels hur stort underskott av näringsverksamhet som uppkommit under 2005. Resultaten av dessa beräkningar visas i tablå 4 dels för samtliga jordbrukarhushåll för de senaste åren dels för storleksklasser efter åkerarealen för åren 2004 och 2005. I uppställningen visas också den genomsnittliga nettoinkomsten av näringsverksamhet när samtliga under året uppkomna överskott och underskott beaktats. Denna beräknade nettoinkomst av näringsverksamhet har använts i stället för den taxerade inkomsten av näringsverksamhet då hushållsinkomsten beräknats eftersom nettoinkomsten innefattar alla överskott och underskott uppkomna under året.

Tablå 4. Nettoinkomst av näringsverksamhet 2005

Redovisningsgrupp	Överskott uppkommet under året			Underskott uppkommet under året	Årets nettoinkomst
	Redovisat ¹⁾	Kvittat mot äldre underskott	Totalt		
Åker, ha					
2,1- 5,0					
2005	18 100	7 700	25 700	15 500	10 300
2004	17 500	7 300	24 800	15 500	9 300
5,1- 10,0					
2005	20 600	8 500	29 100	16 300	12 800
2004	19 300	7 400	26 700	17 200	9 400
10,1- 20,0					
2005	29 800	8 600	38 500	15 100	23 400
2004	26 400	6 900	33 300	16 000	17 300
20,1- 30,0					
2005	52 100	7 600	59 700	11 700	48 000
2004	47 500	6 500	54 100	12 700	41 400
30,1- 50,0					
2005	83 700	6 700	90 400	9 400	81 000
2004	78 500	4 700	83 200	9 800	73 400
50,1-100,0					
2005	135 200	6 100	141 300	7 400	133 900
2004	129 300	5 000	134 300	7 500	126 800
100,1-200,0					
2005	171 000	11 200	182 200	9 100	173 100
2004	165 800	7 400	173 200	9 800	163 300
200,1-					
2005	194 600	15 700	210 300	24 200	186 100
2004	191 700	22 200	213 900	24 700	189 300
Hela riket					
2005	58 000	8 000	66 000	13 100	52 900
2004	59 300	6 600	65 900	13 400	52 600
2003	58 600	5 500	64 100	14 600	49 600
2002	57 600	6 300	63 900	11 500	52 400
2001	54 700	6 900	61 600	10 500	51 200
2000	50 400	5 900	56 300	10 400	45 900

1) Taxerad inkomst av näringsverksamhet

Det genomsnittliga underskottet för samtliga hushåll var år 2005 omkring 13 100 kr. Eftersom de överskott som kvittats mot äldre underskott var betydligt lägre – 8 000 kr – än de under år 2005 uppkomna underskotten var hushållens genomsnittliga nettoinkomst från näringsverksamhet 5 100 kr lägre än den genomsnittliga taxerade inkomsten av näringsverksamhet.

I genomsnitt för samtliga hushåll var det totala överskottet 66 000 kr, vilket var 100 kr högre än året innan. Det under året uppkomna genomsnittliga underskottet minskade däremot med 200 kr till 13 100 kr. Sammantaget innebar detta att nettoinkomsten av näringsverksamhet ökade med 300 kr eller 1 % till 52 900 kr. Den taxerade inkomsten av näringsverksamhet minskade med 1 300 kr eller 2 % till 58 000 kr.

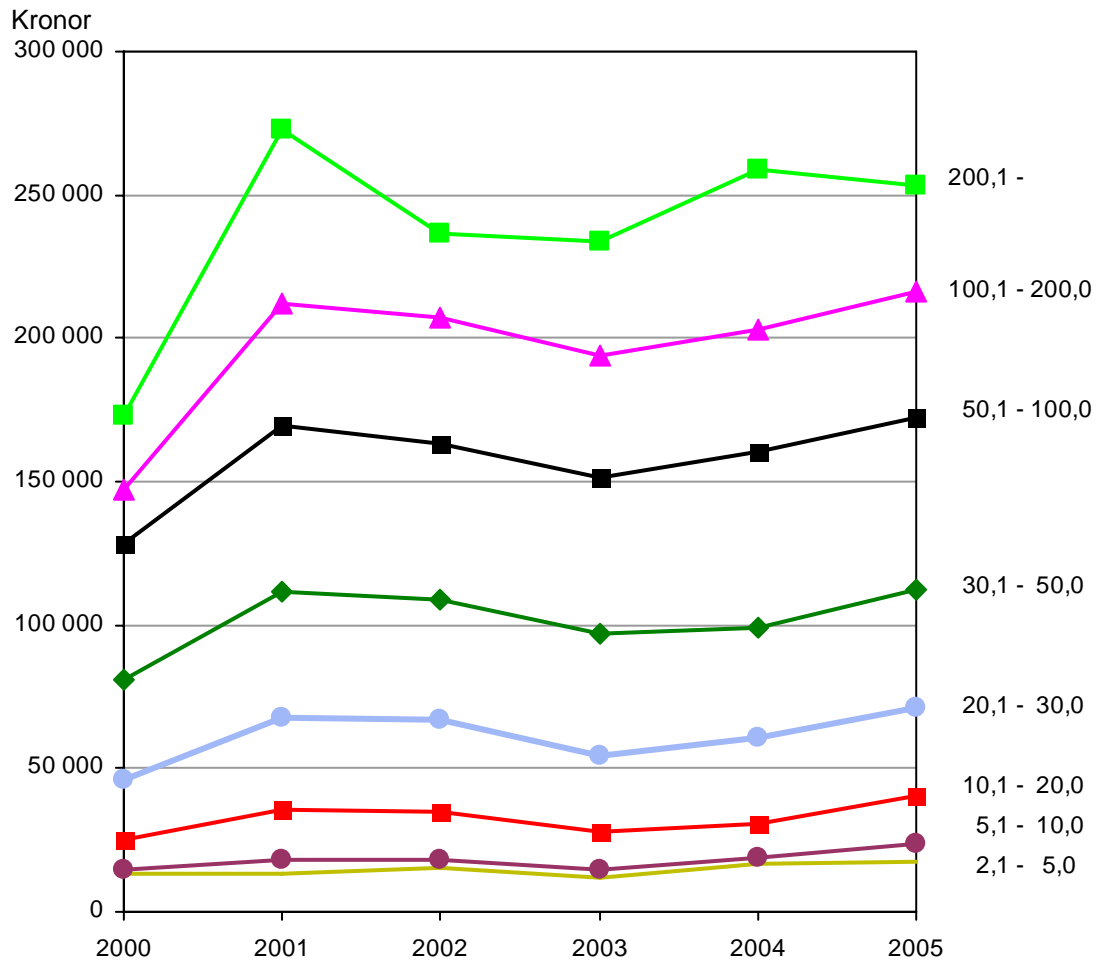
Att resultaten för Hela riket år 2005 påverkats starkt av den förändring av storleksstrukturen som beskrivits ovan i avsnittet Resultaten jämförbarhet med tidigare år är mycket tydligt. Så har t.ex. Årets nettoinkomst ökat med mellan 1 000 kr och 9 800 kr om man tittar på förändringarna för de olika storleksgrupperna, medan den för Hela riket endast ökat med 300 kr beroende på att antalet hushåll i de arealmässigt mindre grupperna ökat väsentligt i antal.

Tablå 5. De samlade inkomsterna från näringsverksamhet 2005

Redovisningsgrupp	Nettoinkomst	Expansionsmedel, netto	Räntefördelning			Totalt
			Positiv	Negativ	Netto	
Åker, ha						
2,1- 5,0						
2005	10 300	800	6 800	400	6 300	17 400
2004	9 300	900	6 800	400	6 400	16 500
5,1- 10,0						
2005	12 800	800	10 600	400	10 200	23 800
2004	9 400	600	9 200	500	8 700	18 700
10,1- 20,0						
2005	23 400	1 200	16 200	600	15 700	40 200
2004	17 300	100	13 600	600	13 000	30 400
20,1- 30,0						
2005	48 000	1 400	23 100	1 000	22 100	71 500
2004	41 400	-200	20 300	1 000	19 200	60 500
30,1- 50,0						
2005	81 000	1 500	31 400	1 300	30 100	112 500
2004	73 400	-700	27 900	1 400	26 500	99 200
50,1-100,0						
2005	133 900	2 500	38 300	2 500	35 800	172 200
2004	126 800	-200	36 700	2 800	33 900	160 500
100,1-200,0						
2005	173 100	4 100	42 800	4 100	38 800	216 000
2004	163 300	700	43 900	4 700	39 300	203 300
200,1-						
2005	186 100	14 200	60 600	7 500	53 000	253 300
2004	189 300	13 100	64 400	7 700	56 700	259 100
Hela riket						
2005	52 900	1 600	20 700	1 200	19 500	74 000
2004	52 600	300	20 500	1 400	19 100	72 000
2003	49 600	200	19 300	1 300	18 000	67 700
2002	52 400	(20)	20 800	1 100	19 700	72 100
2001	51 200	1 200	20 700	1 000	19 700	72 000
2000	45 900	1 700	19 600	1 000	18 600	66 200

En inte obetydlig del av jordbrukarnas inkomst från näringsverksamhet får enligt reglerna om räntefördelning föras över till beskattning enligt de regler som gäller kapitalinkomster och ingår alltså inte i den taxerade inkomsten av näringsverksamhet. I tablå 5 har samtliga inkomster samlats som har sitt ursprung i näringsverksamhet. I genomsnitt för samtliga hushåll var räntefördelning netto 19 500 kr år 2005 – en ökning med 400 kr eller 2 % sedan föregående år, medan den samlade inkomsten totalt ökat med 2 000 kr eller 3 % till 74 000 kr. Resultaten för Hela riket i Tablå 5 är liksom resultaten i Tablå 4 påverkade av att antalet hushåll i de arealmässigt mindre grupperna ökat väsentligt i antal.

Samlad inkomst av näringsverksamhet år 2000–2005 för storleksgrupp åker, hektar



Tabeller

Teckenförklaring

Explanation of symbols

–	Noll	Zero
0	Mindre än 0,5	Less than 0.5
0,0	Mindre än 0,05	Less than 0.05
..	Uppgift inte tillgänglig eller för osäker för att anges	Data not available
.	Uppgift kan inte förekomma	Not applicable
*	Preliminär uppgift	Provisional figure

A. Kalkylerade inkomster

A. Calculated incomes

1. Hushållsinkomst efter transfereringar 2002 - 2005 med uppdelning på inkomstkomponenter. Kronor per hushåll

1. Household incomes after transfers 2002 - 2005. SEK per household

	Rad	År				Förändring (%)			
		2005	2004	2003	2002	04-05	03-04	02-03	01-02
Inkomst av tjänst	1	283 300	265 900	258 100	246 100	7	3	5	5
Allmänna avdrag	2	4 700	4 500	4 400	4 300	4	2	2	2
Näringsverksamhet									
Överskott	3	66 000	65 900	64 100	63 900	0	3	0	4
Underskott	4	13 100	13 400	14 600	11 500	-2	-8	26	10
<i>Nettoinkomst (3-4)</i>	5	52 900	52 600	49 600	52 400	1	6	-5	2
Nettoförändring av expansionsmedel	6	1 600	300	-600	20
Kapitalinkomster									
Överskott	7	37 100	34 800	31 000	33 000	7	12	-6	-6
Underskott	8	11 400	11 700	12 800	13 300	-3	-9	-4	9
<i>Nettoinkomst (7-8)</i>	9	25 700	23 100	18 200	19 700	11	27	-8	-14
Därav räntefördelning									
Positiv	10	20 700	20 500	19 300	20 800	1	6	-7	0
Negativ	11	1 200	1 400	1 300	1 100	-15	7	17	8
Netto (10-11)	12	19 500	19 100	18 000	19 700	2	6	-9	0
<i>Hushållsinkomst före transfereringar (1-2+5+6+9)</i>	13	358 800	337 400	320 800	313 900	6	5	2	3
Skattefria positiva transfereringar	14	11 400	11 600	11 900	11 900	-2	-3	0	4
Negativa transfereringar	15	111 900	110 900	105 900	100 300	1	5	6	-1
Därav									
allmän pensionsavgift	16	19 100	18 300	18 000	17 500	4	2	3	4
skatt på förvärvsinkomster	17	98 600	93 100	89 700	85 400	6	4	5	6
skatt på kapitalinkomster	18	11 100	10 400	9 300	9 900	7	12	-6	-6
övriga skatter	19	7 000	6 600	5 800	5 600	6	14	3	-6
skattereduktioner	20	25 200	18 700	18 000	19 100	35	4	-5	45
övriga negativa transfereringar	21	1 300	1 200	1 100	1 000	8	9	11	8
<i>Hushållsinkomst efter transfereringar (13+14-15)</i>	22	258 300	238 000	226 800	225 400	8	5	1	4

2. Hushållsinkomst efter transfereringar 2002 - 2005. Kronor per hushåll**2. Household income after transfers 2002 - 2005. SEK per household**

Redovisningsgrupp	År				Förändring (%)			
	2005	2004	2003	2002	04-05	03-04	02-03	01-02
Hela riket	258 300	238 000	226 800	225 400	8	5	1	4
Riksområden								
RO 1	252 000	239 100	227 200	226 000	5	5	1	3
RO 2	265 800	238 300	226 600	225 000	12	5	1	6
RO 3	255 800	234 200	226 300	225 000	9	3	1	4
Åker, hektar								
2,1- 5,0	258 900	241 200	228 500	221 200	7	6	3	6
5,1- 10,0	253 600	231 900	222 500	217 700	9	4	2	6
10,1- 20,0	246 600	225 400	216 100	214 800	9	4	1	6
20,1- 30,0	248 500	227 500	215 100	219 100	9	6	-2	5
30,1- 50,0	254 200	231 700	223 300	224 400	10	4	0	3
50,1-100,0	273 600	252 700	240 600	243 500	8	5	-1	2
100,1-200,0	294 200	274 100	258 300	265 000	7	6	-3	1
200,1-	306 600	303 200	278 900	261 200	1	9	7	-12
Driftsinriktning								
Jordbruksväxter	254 200	246 600	235 400	232 900	3	5	1	3
Trädgårdsväxter	251 500	222 700	233 600	213 800	13	-5	9	-2
Jordbruks- och trädgårdsväxter	244 000	242 800	236 800	227 500	1	3	4	3
Mjölkkor	266 600	237 500	224 100	222 200	12	6	1	3
Köttdjur	270 800	229 700	224 100	225 600	18	3	-1	7
Nötkreatur, blandat	254 000	230 400	224 200	211 600	10	3	6	4
Andra husdjur	265 200	245 500	225 100	235 000	8	9	-4	3
Blandad husdjurs-skötsel	247 600	218 000	210 800	213 900	14	3	-1	2
Blandat jordbruk	.							
- mest växtodling	246 400	237 200	216 700	230 200	4	9	-6	4
- mest husdjur	254 500	228 900	215 300	218 500	11	6	-1	2
Småbruk	255 000	238 100	227 100	222 000	7	5	2	6
Brukarens ålder								
30-39 år	242 600	221 800	211 700	211 300	9	5	0	3
40-49 år	284 700	261 800	250 600	252 200	9	5	-1	4
50-64 år	279 900	256 800	244 000	242 800	9	5	0	5
65- år	198 900	184 100	172 600	168 300	8	7	3	5

2. Forts

Redovisningsgrupp	År				Förändring (%)			
	2005	2004	2003	2002	04-05	03-04	02-03	01-02
Län								
Stockholms	247 300	230 700	215 800	218 600	7	7	-1	1
Uppsala	250 900	242 100	235 500	232 200	4	3	1	4
Södermanlands	246 700	238 600	218 600	217 900	3	9	0	-1
Östergötlands	258 100	242 900	227 000	225 500	6	7	1	2
Jönköpings	296 800	258 600	248 000	247 400	15	4	0	8
Kronobergs	322 400	246 000	231 600	231 600	31	6	0	8
Kalmar	264 600	242 600	225 600	228 100	9	8	-1	7
Gotlands	223 800	206 500	196 600	199 500	8	5	-1	4
Blekinge	261 600	236 600	221 100	212 700	11	7	4	4
Skåne	256 500	240 100	232 900	228 600	7	3	2	1
Hallands	263 000	228 100	217 600	215 000	15	5	1	2
Västra Götalands	250 800	235 900	224 700	224 800	6	5	0	7
Värmlands	248 900	236 100	220 400	218 500	5	7	1	5
Örebro	248 900	239 500	228 800	227 500	4	5	1	5
Västmanlands	257 300	247 200	232 900	233 600	4	6	0	5
Dalarnas	246 800	232 300	226 100	223 400	6	3	1	4
Gävleborgs	246 900	225 600	219 600	215 400	9	3	2	3
Västernorrlands	259 000	235 100	229 800	226 100	10	2	2	2
Jämtlands	251 000	232 400	219 000	219 700	8	6	0	5
Västerbottens	267 800	248 500	240 500	237 300	8	3	1	5
Norrbottnens	249 700	228 000	217 200	218 000	10	5	0	5
Hela riket	258 300	238 000	226 800	225 400	8	5	1	4

3. Hushållsinkomst med redovisning av transfereringar 2005. Kronor per hushåll

3. Household income after transfers in 2005. SEK per household

Redovisningsgrupp	Hushållsinkomst före transfe- reringar	Transfereringar			Hushålls- inkomst efter transfereringar
		Skattefria positiva trans- fereringar	Skatter och allmän pen- sionsavgift	Övriga nega- tiva trans- fereringar	
Hela riket	358 789	11 358	110 534	1 337	258 274
Riksområden					
RO 1	355 068	11 498	113 150	1 374	252 042
RO 2	361 683	11 286	105 975	1 234	265 759
RO 3	361 112	11 181	115 033	1 495	255 765
Åker, hektar					
2,1- 5,0	365 611	10 903	115 940	1 716	258 857
5,1- 10,0	356 321	10 617	111 903	1 466	253 569
10,1- 20,0	343 100	10 230	105 518	1 183	246 630
20,1- 30,0	341 896	10 461	102 762	1 143	248 452
30,1- 50,0	347 438	11 149	103 364	1 020	254 204
50,1-100,0	373 340	13 549	112 113	1 213	273 563
100,1-200,0	403 009	15 499	122 959	1 317	294 232
200,1-	438 583	16 121	146 148	1 948	306 608
Driftsinriktning					
Jordbruksväxter	360 491	10 356	115 447	1 238	254 162
Trädgårdsväxter	355 813	12 802	115 553	1 605	251 457
Jordbruks- och träd- gårdsväxter	341 411	13 538	109 393	1 519	244 037
Mjölkkor	353 652	13 226	99 365	876	266 636
Köttdjur	360 907	11 920	100 949	1 070	270 808
Nötkreatur, blandat	345 952	12 968	103 951	965	254 005
Andra husdjur	368 074	14 072	115 238	1 714	265 195
Blandad husdjurs- skötsel	334 001	13 248	98 091	1 516	247 643
Blandat jordbruk					
- mest växtodling	340 288	12 419	104 987	1 272	246 449
- mest husdjur	349 451	12 627	106 151	1 427	254 500
Småbruk	362 876	10 313	116 612	1 613	254 964
Brukarens ålder					
30-39 år	327 804	20 178	102 591	2 832	242 559
40-49 år	384 375	22 057	119 196	2 488	284 748
50-64 år	396 571	7 638	123 448	831	279 931
65- år	279 287	1 502	81 836	77	198 876

4. Hushållsinkomst före transfereringar 2005. Kronor per hushåll**4. Household income before transfers in 2005. SEK per household**

Redovisningsgrupp	Inkomst av tjänst	Nettoförändring av expansionsmedel	Nettoinkomst av näringsverksamhet	Allmänna avdrag	Nettoinkomst av kapital	Totalt
Hela riket	283 315	1 579	52 870	4 656	25 681	358 789
Riksområden						
RO 1	268 015	966	63 870	4 877	27 095	355 068
RO 2	290 118	2 240	46 898	4 540	26 966	361 683
RO 3	305 268	1 513	39 713	4 381	18 999	361 112
Åker, hektar						
2,1- 5,0	352 323	798	10 261	5 437	7 667	365 611
5,1- 10,0	333 859	834	12 807	5 115	13 936	356 321
10,1- 20,0	301 683	1 159	23 413	4 501	21 345	343 100
20,1- 30,0	266 461	1 382	48 047	4 078	30 084	341 896
30,1- 50,0	229 573	1 476	80 958	3 891	39 322	347 438
50,1-100,0	195 128	2 503	133 857	4 114	45 966	373 340
100,1-200,0	179 988	4 137	173 086	4 709	50 507	403 009
200,1-	176 023	14 216	186 062	5 330	67 612	438 583
Driftsinriktning						
Jordbruksväxter	287 318	419	48 573	4 795	28 976	360 491
Trädgårdsväxter	259 248	3 808	68 058	4 702	29 400	355 813
Jordbruks- och trädgårdsväxter	209 289	1 209	96 983	3 662	37 591	341 411
Mjölkkor	140 052	3 479	167 317	3 172	45 975	353 652
Köttdjur	267 637	3 667	57 017	3 966	36 552	360 907
Nötkreatur, blandat	148 993	5 846	149 602	2 942	44 453	345 952
Andra husdjur	313 234	1 042	41 577	5 223	17 443	368 074
Blandad husdjurskötsel	253 356	1 697	57 385	4 332	25 895	334 001
Blandat jordbruk						
- mest växtodling	243 315	1 393	66 835	4 588	33 333	340 288
- mest husdjur	250 202	1 977	69 165	4 297	32 403	349 451
Småbruk	347 313	700	10 156	5 440	10 147	362 876
Brukarens ålder						
30-39 år	271 247	3 600	53 314	5 893	5 535	327 804
40-49 år	299 119	2 415	71 066	5 409	17 184	384 375
50-64 år	305 975	1 168	64 351	5 641	30 717	396 571
65- år	229 868	170	10 324	1 005	39 931	279 287

5. Antal brukare och maka/make, hushållsmedlemmar och hushåll 2005

5. Number of farmers and spouses, household members and households 2005

Redovisningsgrupp	Totalt antal			Hushåll	Medlemmar per hushåll
	Brukare och maka/make		Hushålls- medlemmar		
	Kvinnor	Män			
Hela riket	53 608	69 422	183 856	73 985	2,49
Riksområden					
RO 1	22 600	29 588	78 175	31 303	2,50
RO 2	22 057	28 331	75 357	30 238	2,49
RO 3	8 951	11 503	30 324	12 444	2,44
Åker, hektar					
2,1- 5,0	10 678	12 873	34 114	14 282	2,39
5,1- 10,0	10 217	12 846	33 498	14 026	2,39
10,1- 20,0	9 944	13 230	33 399	14 141	2,36
20,1- 30,0	5 332	7 318	18 543	7 656	2,42
30,1- 50,0	6 396	8 718	22 756	9 046	2,52
50,1-100,0	7 022	9 349	26 402	9 604	2,75
100,1-200,0	3 092	3 963	11 750	4 045	2,90
200,1-	705	869	2 709	895	3,03
Jordbruksväxter	12 550	16 982	42 944	17 783	2,41
Trädgårdsväxter	419	547	1 454	567	2,56
Jordbruks- och trädgårdsväxter	478	621	1 740	650	2,68
Mjölkkor	5 722	7 670	21 789	7 948	2,74
Köttdjur	7 992	10 790	28 616	11 252	2,54
Nötkreatur, blandat	471	659	1 806	678	2,66
Andra husdjur	2 508	2 887	8 403	3 113	2,70
Blandad husdjurs- skötsel	1 486	1 800	5 171	1 956	2,64
Blandat jordbruk					
- mest växtodling	1 514	2 000	5 437	2 115	2,57
- mest husdjur	2 572	3 357	9 156	3 504	2,61
Småbruk	17 896	22 109	57 340	24 419	2,35
Brukarens ålder					
30-39 år	6 167	8 433	26 922	9 005	2,99
40-49 år	13 019	16 424	57 735	17 518	3,30
50-64 år	22 829	28 978	70 034	30 489	2,30
65- år	10 866	14 153	25 596	15 321	1,67

5. Forts

Redovisningsgrupp	Totalt antal			Hushåll	Medlemmar per hushåll
	Brukare och maka/make		Hushålls- medlem- mar		
	Kvinnor	Män			
Län					
Stockholms	1 222	1 553	4 106	1 696	2,42
Uppsala	1 856	2 399	6 425	2 540	2,53
Södermanlands	1 447	1 854	4 904	1 977	2,48
Östergötlands	2 483	3 222	8 541	3 394	2,52
Jönköpings	3 099	3 860	10 937	4 076	2,68
Kronobergs	1 936	2 541	6 706	2 691	2,49
Kalmar	2 513	3 258	8 695	3 451	2,52
Gotlands	1 124	1 508	4 126	1 602	2,58
Blekinge	983	1 336	3 481	1 396	2,49
Skåne	6 357	8 218	21 841	8 731	2,50
Hallands	2 526	3 298	8 776	3 472	2,53
Västra Götalands	10 914	14 309	37 501	15 198	2,47
Värmlands	3 086	4 019	10 406	4 339	2,40
Örebro	1 891	2 417	6 309	2 578	2,45
Västmanlands	1 624	2 096	5 507	2 217	2,48
Dalarnas	1 758	2 200	5 875	2 393	2,46
Gävleborgs	2 100	2 704	7 110	2 916	2,44
Västernorrlands	1 946	2 453	6 435	2 665	2,41
Jämtlands	1 469	1 926	5 114	2 099	2,44
Västerbottens	2 135	2 717	7 238	2 916	2,48
Norrbottens	1 139	1 534	3 823	1 638	2,33
Hela riket	53 608	69 422	183 856	73 985	2,49

B. Taxerade inkomster m.m.

B. Assessed incomes etc

6. Taxerade förvärvsinkomster m.m. 2005. Kronor per hushåll

6. Assessed incomes from business and employment etc. in 2005. SEK per household

Redovisningsgrupp	Närings- verksamhet	Tjänst	Därav pension m.m.	Samman- räknad förvärvs- inkomst	Taxerad förvärvs- inkomst	Beskatt- ningsbar förvärvs- inkomst
Hela riket	58 049	283 315	50 600	341 364	336 708	297 321
Riksområden						
RO 1	69 235	268 015	47 885	337 250	332 372	293 066
RO 2	51 857	290 118	51 614	341 975	337 436	297 704
RO 3	44 959	305 268	54 966	350 227	345 846	307 093
Åker, hektar						
2,1- 5,0	18 057	352 323	66 303	370 380	364 943	327 583
5,1- 10,0	20 622	333 859	62 177	354 481	349 366	311 687
10,1- 20,0	29 820	301 683	56 849	331 503	327 003	288 714
20,1- 30,0	52 109	266 461	48 567	318 569	314 492	274 871
30,1- 50,0	83 726	229 573	38 202	313 299	309 408	268 374
50,1-100,0	135 152	195 128	27 947	330 279	326 166	283 200
100,1-200,0	170 974	179 988	23 848	350 962	346 253	303 060
200,1-	194 639	176 023	20 584	370 661	365 332	323 136
Driftsinriktning						
Jordbruksväxter	55 985	287 318	52 076	343 303	338 508	299 698
Trädgårdsväxter	75 664	259 248	46 823	334 911	330 210	291 152
Jordbruks- och trädgårdsväxter	105 006	209 289	35 267	314 295	310 634	270 408
Mjölkkor	167 632	140 052	21 812	307 685	304 513	260 483
Köttdjur	55 605	267 637	43 559	323 242	319 276	278 706
Nötkreatur, blandat	150 957	148 993	21 173	299 951	297 009	253 135
Andra husdjur	49 663	313 234	47 361	362 897	357 675	317 100
Blandad husdjurs- skötsel	56 979	253 356	43 081	310 334	306 003	265 699
Blandat jordbruk						
- mest växtodling	72 633	243 315	41 040	315 948	311 359	271 130
- mest husdjur	70 719	250 202	41 561	320 921	316 624	275 513
Småbruk	18 846	347 313	66 593	366 159	360 720	323 653
Brukarens ålder						
30-39 år	59 994	271 247	1 836	331 241	325 348	291 463
40-49 år	76 129	299 119	3 766	375 249	369 839	329 486
50-64 år	69 496	305 975	24 244	375 471	369 830	328 978
65- år	14 796	229 868	189 265	244 664	243 659	204 623

7. Taxerade förvärvsinkomster för brukare och maka/make 2005 med uppdelning på kvinnor och män. Kronor per hushåll

7. Assessed incomes from business and employment for farmers and spouses in 2005 distributed on women and men. SEK per household

Redovisningsgrupp	Inkomst per person för brukare och maka/make					
	Näringsverksamhet		Tjänst		Sammanräknad förvärvsinkomst	
	Kvinnor	Män	Kvinnor	Män	Kvinnor	Män
Hela riket	15 362	49 230	158 296	157 864	173 658	207 094
Riksområden						
RO 1	18 046	58 634	155 201	144 065	173 247	202 699
RO 2	12 861	44 465	158 486	163 683	171 347	208 148
RO 3	14 749	36 778	165 643	179 026	180 392	215 804
Åker, hektar						
2,1- 5,0	5 494	15 181	178 514	225 744	184 008	240 925
5,1- 10,0	5 314	17 828	170 708	209 998	176 022	227 827
10,1- 20,0	7 312	25 960	162 625	179 663	169 937	205 623
20,1- 30,0	12 312	44 806	153 106	145 050	165 418	189 856
30,1- 50,0	22 476	69 621	142 906	108 194	165 382	177 816
50,1-100,0	35 945	110 136	134 161	71 757	170 106	181 893
100,1-200,0	45 023	137 542	132 704	52 588	177 727	190 129
200,1-	51 049	155 735	135 601	41 332	186 650	197 067
Driftsinriktning						
Jordbruksväxter	11 190	49 571	165 007	158 198	176 197	207 770
Trädgårdsväxter	22 666	60 236	146 863	132 678	169 529	192 913
Jordbruks- och trädgårdsväxter	29 913	85 903	132 924	96 719	162 837	182 621
Mjölkkor	54 825	131 119	105 105	36 288	159 930	167 407
Köttdjur	13 177	47 652	151 158	142 298	164 335	189 949
Nötkreatur, blandat	45 746	121 743	111 370	41 487	157 115	163 230
Andra husdjur	13 319	41 493	164 535	171 595	177 854	213 088
Blandad husdjurskötsel	17 849	46 027	142 357	134 484	160 206	180 512
Blandat jordbruk						
- mest växtodling	15 851	63 501	150 704	119 548	166 556	183 049
- mest husdjur	16 998	59 731	151 712	121 263	168 709	180 994
Småbruk	5 090	16 252	178 002	222 325	183 092	238 576
Brukarens ålder						
30-39 år	13 070	54 505	155 995	174 559	169 066	229 064
40-49 år	18 481	66 150	167 686	163 130	186 167	229 281
50-64 år	18 865	57 001	170 459	154 248	189 324	211 249
65- år	6 040	11 110	123 911	149 185	129 950	160 295

Fakta om statistiken

Detta omfattar statistiken

Uppgifterna i detta statistiska meddelande - *Jordbrukarhushållens inkomster 2005* – bygger på en sambearbetning mellan lantbrukregistret (LBR) och den totalräknade inkomststatistiken (IoT). Från LBR hämtas uppgifter om vilka som var brukare vid lantbruksföretagen samt de uppgifter som behövs för att fördela brukarna på olika redovisningsgrupper. Från IoT, som innehåller uppgifter om hela Sveriges befolkning, hämtas uppgifter om inkomster, avdrag, skatter och sociala ersättningar. Redovisningen i detta statistiska meddelande omfattar brukaren och i princip samtliga personer i dennes hushåll (se nedan).

Definitioner och förklaringar

Hushåll och hushållsmedlemmar

I redovisningar avseende inkomståren till och med 1998 ingick endast brukaren och dennes maka/make. Från och med inkomståret 1999 redovisas uppgifterna per hushåll med i princip samma definition av hushållet som i registret över totalbefolkningen (RTB). I RTB-hushållet ingår personer som är gifta med varandra (även registrerat partnerskap), barn oavsett ålder, som bor på samma fastighet som föräldrarna samt sammanboende, som har gemensamt barn. RTB-hushållet kan bestå av maximalt två generationer. För sammanboende par utan gemensamma barn finns inget underlag för att skapa korrekta hushåll, vilket leder till att andelen ensamstående hushåll överskattas. För jordbrukarna blir antalet vuxna barn som förs till samma hushåll som föräldrarna överdrivet stort, eftersom det ofta finns mer än en bostad på jordbruksfastigheterna. Vid bearbetningen för jordbrukarhushållens inkomster har därför en schablon införts som innebär att barn i jordbrukarfamiljer anses ha eget hushåll från och med det år de fyllt 30 år. Detta är naturligtvis inte alltid fallet lika väl som en del barn under 30 år har eget hushåll på samma fastighet som föräldrarna. Denna schablonbehandling bedöms ändå komma närmare de faktiska förhållandena än att enbart gå på uppgiften i RTB.

Förvärvsinkomster m.m.

Inkomst av yrkesmässigt bedriven förvärvsverksamhet (jordbruk, rörelse och fastighetsförvaltning) anses som **Inkomst av näringsverksamhet** om inkomsten inte räknas in under inkomstlagen tjänst eller kapital. Innehav av näringsfastighet, dvs. fastighet som inte utgör privatbostad, hänförs till näringsverksamhet. De flesta intäkter och kostnader som har direkt samband med verksamheten är skattepliktiga respektive avdragsgilla. Ett visst års inkomst av näringsverksamhet kan utgöras av det aktuella årets överskott minskat med det underskott i näringsverksamhet som redovisades föregående år (se nedan). Den redovisade inkomsten av näringsverksamhet benämns därför också **Redovisat överskott av näringsverksamhet**.

Inkomst av tjänst omfattar lön, förmåner (inkl. pensioner) och andra skattepliktiga ersättningar minskat med avdrag för kostnader för inkomsternas förvärvande.

Sammanräknad förvärvsinkomst omfattar summan av inkomst av näringsverksamhet och inkomst av tjänst.

Allmänna avdrag omfattar avdrag för pensionsförsäkringspremier samt periodiskt understöd enligt dom eller avtal samt under vissa förutsättningar underskott av nystartad aktiv näringsverksamhet.

Taxerad förvärvsinkomst utgörs av sammanräknad förvärvsinkomst minskad med allmänna avdrag.

Allmän pensionsavgift utgår på förvärvsinkomster och var 7 % inkomst-året 2005. Den som vid 2005 års ingång var minst 65 år eller hade en taxerad förvärvsinkomst under 16 700 kr betalade inte allmän pensionsavgift. På inkomster över 349 431 kr betalade man inte heller allmän pensionsavgift. Den allmänna pensionsavgiften var för inkomståret 2005 avdragsgill till 12,5 % från den taxerade förvärvsinkomsten medan resterande 87,5 % av den allmänna pensionsavgiften reducerade summa skatter och avgifter.

Beskattningsbar förvärvsinkomst utgörs av den taxerade förvärvsinkomsten minskad med de allmänna egenavgifterna och grundavdraget.

Underskott som uppkommit i näringsverksamhet får inte kvittas mot överskott av tjänst eller kapital. Kvittning får däremot ske genom att tidigare års underskott får tas upp som en avdragspost påföljande år i den aktuella förvärvskällan. Om även detta år ger upphov till ett underskott adderas underskotten. Är överskottet mindre än föregående års underskott uppkommer åter ett underskott (föregående års underskott minus årets överskott) som får tas upp påföljande år. Är överskottet större än föregående års underskott uppkommer överskott (årets överskott minus föregående års underskott). Det underskott av näringsverksamhet som redovisas i deklarationen ett visst år har därför ofta helt eller delvis uppkommit under tidigare år och kan därför benämnas **Ackumulerat underskott av näringsverksamhet**.

För att bättre belysa inkomsten av näringsverksamhet för t.ex. år 2005 har (för de aktuella personerna år 2005) det ackumulerade underskottet för 2005 jämförts med motsvarande belopp för 2004. En ökning av beloppet utgör **Underskott** (av näringsverksamhet) för år 2005. En minskning av beloppet svarar mot ett överskott som kvittats mot underskott från tidigare år. **Redovisat överskott** (av näringsverksamhet) bildar tillsammans med variabeln **Överskott kvittat mot tidigare års underskott** överskottet före kvittning och benämns **Totalt överskott** (av näringsverksamhet). Skillnaden mellan Totalt överskott och Underskott bildar årets **Nettoinkomst av näringsverksamhet**.

Kapitalinkomster m.m.

Nettoinkomst av kapital utgör summan av inkomsträntor och utdelningar, inkomst av uthyrning av privatbostad, positiv räntefördelning och reavinst minskat med utgiftsräntor, avdragsgilla förvaltningskostnader, negativ räntefördelning samt reaförluster.

Skatter och övriga transfereringar

Från och med år 2000 ingår inte den tidigare församlingsskatten i kommunalskatten. Däremot har begravningsavgiften inräknats i kommunalskatten.

Nettoförändring av expensionsmedel avser skillnaden mellan de avsättningar till expensionsmedel och de återföringar av expensionsmedel som skett under inkomståret. På de avsatta beloppen uttas en skatt på 28 % av det avsatta beloppet. När belopp återförs tillgodosätts denna skatt. **Expansionsmedelsskatt netto** utgörs av skillnaden mellan skatt på avsatta belopp och tillgodosättnad skatt på återförda belopp.

Om det uppstår underskott i inkomstslaget kapital kan detta underskott inte sparas till följande år. Däremot medges skattereduktion för underskott av kapital. Övriga reduktioner som år 2005 ingår i **Skattereduktioner** är skattereduktion för virke från stormfällad skog, skattereduktion för begränsning av fastighetsskatt, skattereduktion för bredbandsanslutning, skattereduktion för miljöförbättrande åtgärder, skattereduktion för byggnadsarbeten, skattereduktion för

fackföreningsavgifter, skattereduktion för avgift till arbetslöshetskassa, skattereduktion för sjöinkomst, skattereduktion för allmän pensionsavgift (87,5 % av avgiften) samt skattereduktion för förmögenhetsskatt.

Återbetalade studiemedel och givet bidragsförskott bildar tillsammans **Övriga negativa transfereringar**.

Hushållsinkomster

Hushållsinkomst före skattefria positiva transfereringar och skatter m.m.

har bildats genom att nettoförändring i expensionsmedel, nettoinkomst av näringsverksamhet, inkomst av tjänst och nettoinkomst av kapital har summerats och de allmänna avdragen har subtraherats.

Skattefria positiva transfereringar utgörs av summan av barnbidrag, bostadsbidrag, kommunalt bostadstillägg, socialbidrag, studiebidrag och studiepenning, skattefritt vårdbidrag och merkostnadsersättning till värnpliktiga, handikappersersättning och bidragsförskott med flera ej skattepliktiga transfereringar. Skattepliktiga transfereringar såsom allmän pension, sjukpenning etc. ingår i den taxerade inkomsten.

Hushållsinkomst efter transfereringar skiljer sig från hushållsinkomsten före skattefria positiva transfereringar och skatter genom att alla positiva och negativa transfereringar har beaktats.

Så görs statistiken

Uppgifterna till tabellerna i Jordbrukarhushållens inkomster 2005 har erhållits genom en sambearbetning mellan Lantbruksregistret (LBR) 2005 och den totalräknade inkomststatistiken (IoT) för inkomståret 2005.

Statistikens tillförlitlighet

Eftersom LBR 2005 i princip är en totalundersökning och IoT bygger på administrativa register och är totalräknad blir precisionen i beloppsberäkningarna mycket hög.

Bra att veta

Under de senaste åren har bland annat nedan beskrivna förändringar av skatteregler m.m. påverkat inkomststatistiken. Förändringar av skatteregler för åren 1995 – 1999 finns i korthet beskrivna i statistiska meddelandet JO 42 SM 0101, som finns publicerad på Jordbruksverkets och SCB:s webbplatser. Uppgifter om regelförändringar för åren 1991 – 1998 återfinns i JO 42 SM 0001, som endast är publicerat som tryckt SM.

Inkomståret 2005

Möjlighet till skattereduktion för virke från stormfälld skog infördes för dem som den 8-9 januari 2005 drabbades av stormen Gudrun. Avdrag medges med 50 kr per kubikmeter fast mått under bark (m³fub) för den mängd stormvirke som under perioden 8 januari 2005 - 31 december 2006 avyttras eller forslas ut ur stormskog på lantbruksenhet och mäts vid virkesmätning och som överstiger ett års tillväxt (dock minst 200 m³fub).

87,5 % av den allmänna pensionsavgiften fick dras av som skattereduktion. Samtidigt reducerades avdraget för den allmänna pensionsavgiften till 12,5 % av avgiften.

Gränsen för förmögenhetsskatt höjdes till 3 000 000 kr för sambeskattade.

Dämpningsregeln för fastighetsskatt vid höjda taxeringsvärden utsträcktes till att gälla även småhus på lantbruk.

Reseavdraget höjdes till 17 kr per mil då egen bil används för resor till arbetet eller för tjänsteresor.

Det fasta beloppet på 200 kr för kommunal inkomstskatt slopades liksom den 2004 införda skattereduktionen på samma belopp.

Den nedre skiktgränsen för statlig skatt 20 % höjdes till 298 600 kr i beskattningsbar förvärvsinkomst. Skiktgränsen för statlig skatt 25 % höjdes till 450 500 kr.

Inkomståret 2004

Särskild skattereduktion (200 kr) infördes.

Dämpningsregeln för fastighetsskatt vid höjda taxeringsvärden utsträcktes till att gälla även hyreshus.

Skattereduktion för vissa miljöförbättrande installationer i småhus infördes.

Skattereduktion för utgifter för byggnadsarbete på bostadshus (ROT-avdrag) infördes.

Den nedre skiktgränsen för statlig skatt 20 % höjdes till 291 800 kr i beskattningsbar förvärvsinkomst. Skiktgränsen för statlig skatt 25 % höjdes till 441 300 kr.

Inkomståret 2003

En dämpningsregel för fastighetsskatt vid höjda taxeringsvärden infördes för småhus.

Skattereduktion för förmögenhetsskatt infördes och gäller för de hushåll som får skattereduktion för fastighetsskatt och som också betalar förmögenhetsskatt som avser det småhus som är hushållets permanenta bostad.

Skattereduktion på förvärvsinkomster slopades och i stället höjdes grundavdraget.

Ett nytt pensionssystem infördes 2003. Det särskilda grundavdraget för folkpensionärer togs bort. I stället höjdes pensionen för de pensionärer som tidigare fått särskilt grundavdrag. Som följd av detta ska från och med 2004 års taxering även pensionärer som tidigare inte behövt deklarerat lämna deklaration och pensionärer betalar numera skatt enligt samma regler som gäller för löntagare.

Den nedre skiktgränsen för statlig skatt 20 % höjdes till 284 300 kr i beskattningsbar förvärvsinkomst. Skiktgränsen för statlig skatt 25 % höjdes till 430 000 kr.

Inkomståret 2002

Skattereduktion för fackföreningsavgifter infördes. Reduktion medges med 25 % av fackföreningsavgift om den uppgår till minst 400 kr.

Skattereduktion för avgift till arbetslöshetskassa infördes och medges med 40 % av den erlagda avgiften till arbetslöshetskassa.

75 % av den allmänna pensionsavgiften fick dras av som skattereduktion. Samtidigt reducerades avdraget för den allmänna pensionsavgiften till 25 % av avgiften.

Den nedre skiktgränsen för statlig skatt 20 % höjdes till 273 800 kr i beskattningsbar förvärvsinkomst. Skiktgränsen för statlig skatt 25 % höjdes till 414 200 kr.

Gränsen för förmögenhetsskatt höjdes till 1 500 000 kr för ensamstående och 2 000 000 kr för sambeskattade.

Inkomståret 2001

Procentsatsen för fastighetsskatt sänktes. Dessutom infördes en begränsningsregel för fastighetsskatten för fastigheter med ett taxeringsvärde mellan 280 000 kr och 3 000 000 kr, som innebär att fastighetsägare med en hushållsinkomst upp till 600 000 kr inte behöver betala fastighetsskatt med mer än 5 % av hushållsinkomsten. Eventuell överskjutande fastighetsskatt dras av som en skattereduktion.

Skattereduktion för anslutning till bredband infördes.

Kyrkoavgift får från och med 2001 utöver till Svenska kyrkan även betalas till något av sju andra trossamfund av den som lämnat sitt medgivande därtill.

50 % av den allmänna pensionsavgiften fick dras av som skattereduktion. Samtidigt reducerades avdraget för den allmänna pensionsavgiften till 50 % av avgiften.

Den nedre skiktgränsen för statlig skatt 20 % höjdes till 252 000 kr i beskattningsbar förvärvsinkomst. Skiktgränsen för statlig skatt 25 % höjdes till 390 400 kr.

Gränsen för förmögenhetsskatt höjdes från 900 000 kr till 1 000 000 kr för ensamstående och 1 500 000 kr för sambeskattade.

Annan statistik

Uppgifter med den tidigare tillämpade definitionen av familjen (brukaren inklusive maka/make) har för inkomståret 1998 redovisats i statistiska meddelandet JO 42 SM 0001 och uppgifter för inkomståren 1996 och 1997 återfinns i J 42 SM 9901. Uppgifter för inkomståren 1999-2004 med den nya definitionen av hushållet har redovisats i statistiska meddelanden JO42 – senast för inkomståret 2004 i JO 42 SM 0601. Uppgifter om utvecklingen för lantbruksföretagens inkomst- och lönsamhetsförhållanden enligt företagsekonomiska principer redovisas i Jordbruksekonomiska undersökningen (JEU).

Vid SCB finns också två statistikprodukter som belyser inkomstförhållanden för individer och familjer för hela befolkningen. Den ena är den totalräknade inkomststatistiken vars uppgifter denna publikation till stor del bygger på. Den andra är inkomstfördelningsundersökningen (HINK), som baseras på ett urval av befolkningen.

Elektronisk publicering

Detta statistiska meddelande finns kostnadsfritt åtkomligt på Jordbruksverkets webbplats <http://www.sjv.se> under Statistik samt på SCB:s webbplats <http://www.scb.se> under Jord- och skogsbruk, fiske.

Mer information om statistiken och dess kvalitet ges i en särskild [Beskrivning av statistiken](#).

In English

Summary

The results 2005 provided in this report are not directly comparable with results from previous years due to an increased number of small holdings as a result of the change in agricultural policy in the EU.

The average household income before tax-free positive transfers and taxes was for all agricultural households SEK 358 800 in year 2005, an increase with SEK 21 400 or 6 per cent. As the tax-free positive transfers decreased 200 SEK and the negative transfers increased SEK 1 000 or one per cent the household income after transfers increased SEK 20 200 or 8 per cent to SEK 258 300.

For farmers and spouses the income from business and employment has been calculated for women and men since 1996. For women income from business decreased SEK 300 in year 2005 and income from employment increased SEK 7 800 so that total income from employment and business increased SEK 7 500 to SEK 173 700. For men the corresponding changes were a decrease with SEK 600 and an increase with SEK 14 300 so that total income from employment and business increased SEK 13 700 to SEK 207 100.

For farmers and spouses the income from business in 2005 for women as share of income for men was 31 per cent. This share was 39 per cent in 1996. On the other hand the corresponding share for income from employment that was 95 per cent in 1996 was 100 per cent in 2005. Although women on average since year 2000 earn more money from employment than men, their total income from business and employment was still 16 per cent lower in 2005. Since 1996 the difference has to some extent been reduced as the corresponding figure that year was 18 per cent.

List of tables

Explanation of symbols	11
A. Calculated incomes	12
1. Household incomes after transfers 2002 - 2005. SEK per household	12
2. Household income after transfers 2002 - 2005. SEK per household	13
3. Household income after transfers in 2005. SEK per household	15
4. Household income before transfers in 2005. SEK per household	16
5. Number of farmers and spouses, household members and households 2005	17
B. Assessed incomes etc	19
6. Assessed incomes from business and employment etc. in 2005. SEK per household	19
7. Assessed incomes from business and employment for farmers and spouses in 2005 distributed on women and men. SEK per household	20

List of terms

ackumulerad	accumulated
allmänna avdrag	general deductions

allmän pensionsavgift	compulsory pension contribution paid by the employees
andra husdjur	other animals
antal	number
avdrag	deduction
avdragsgill	deductible
belopp	amount
beskattningsbar	taxable
blandat	mixed
bostad	dwelling
brukare	farmer, holder
djur	animal
driftsinriktning	type of farming
egenavgifter	the holders duties for social insurance
expansionsmedel	expansion funds
familjeinkomst	family income
fastighet	real estate
fastighetsskatt	real estate tax
fördela	distribute
företag	holding, business enterprise
förmögenhet	wealth, property
förmögenhetsskatt	property tax
förvärvsinkomst	income from employment and business
förändring	change
gifta	married
grundavdrag	tax free allowance
hektar (ha)	hectare
hela riket	the whole country
husdjur	domestic animal
husdjursskötsel	animal husbandry
hushåll	household
hushållsmedlem	household member
inkomst	income
inkomstskatt	income tax
inkomst av kapital	income from capital
inkomst av näringsverksamhet	income from business
inkomst av tjänst	income from employment
inkomstslag	type of income
inkomstår	income year

jordbruk	agriculture
jordbruksväxter	field crops
kalkylerad	calculated
kapital	capital
kapitalinkomst	income from capital
kapitalutgift	capital expenditure
kronor, (kr)	SEK
kvinnor	women
köttdjur	beef cattle
län	county
maka, make	spouse
minskning	decrease
mjölkkö	dairy cow
män	men
negativ	negative
netto	net
nettoförändring	net change
nettoinkomst	net income
näringsverksamhet	business
nötkreatur	cattle
pension	pension
pensionsavgift	pension contribution
pensionsförsäkring	pension insurance
person	person
positiva	positive
procent, (%)	per cent
reaförlost	capital loss
reavinst	capital gain
riket	the whole country
riksområde	major region
räntefördelning	interest adjustment for self-employed
samtliga	all
sammanräknad förvärvsinkomst	total income from employment
skatt	tax
skattefri	non taxable
skattereduktion	tax reduction
socialbidrag	social assistance
storleksgrupp	size group
summa	total

tabell	table
taxerad	assessed
tjänst	employment
totalt	totally
transfereringar	transfers
trädgårdsväxter	horticultural plants
underskott	deficit
utdelning	dividend
växtodling	cropping
åker	arable land
ålder	age
år	year
ökning	increase
överskott	surplus
övrig	other