

## **Skörd av spannmål, trindsäd, oljeväxter, potatis och slåttervall 2014**

### **Slutlig statistik**

Production of cereals, dried pulses, oilseed crops, potatoes and temporary grasses in 2014  
Final statistics

## **I korta drag**

### **Största spannmålsskörden på 17 år**

Den totala skörden av spannmål uppgick till nästan 5,8 miljoner ton under 2014 och är därmed den största sedan år 1997. Höstvetarealen ökade med hela 82 % och totalskörden fördubblades. De höstsådda grödorna uppvisade höga skördenivåer jämfört med tidigare år. Hektarskörden av höstvetete blev rekordhög på riksnivå.

### **Raps- och rybsskörden i nivå med 2013 års resultat**

Totalskörden av raps och rybs har beräknats till 325 400 ton. Den tangerar föregående års totalskörd och är 10 % större än femårsgenomsnittet. Förhållandevis låga hektarskördar redovisas för vårraps och vårrybs medan hektarskörden av höstraps är i nivå med ett tidigare rekord.

### **Hög hektarskörd av potatis för stärkelse**

Totalskörden av matpotatis uppgick till 551 600 ton vilket är i nivå med 2013 års totalskörd. Totalskörden av potatis för stärkelse ökade med 6 % jämfört med 2013 och uppgick till 270 500 ton. För stärkelsepotatisen var hektarskörden 5 % högre än fjolårets höga hektarskördenivå.

### **Höga vallskördar 2014**

Den totala bärgade skörden av slåttervall har beräknats till 5 224 900 ton vilket är 15 % mer än 2013. Hektarskörden omräknad i hövikt med 83,5 % torrs substans beräknades till 5 950 kg/hektar för riket som helhet.

### **Stor skillnad i vallskörd mellan olika typer av företag**

Hektarskörden av vall på riksnivå redovisas i år fördelad på olika företagstyper. Företag med mjölkproduktion hade då mer än dubbelt så hög hektarskörd jämfört med småbruk som ofta bara tar en skörd.



Gerda Ländell, SCB, tfn 019-17 68 07, [gerda.landell@scb.se](mailto:gerda.landell@scb.se)  
Olle Funcke, SCB, tfn 019-17 60 51, [olle.funcke@scb.se](mailto:olle.funcke@scb.se)

Statistiken har producerats av SCB på uppdrag av Jordbruksverket, som ansvarar för officiell statistik inom området.

ISSN 1654-4137 Serie JO – Jordbruk, skogsbruk och fiske. Utkom den 22 april 2015.

URN:NBN:SE:SCB-2015-JO16SM1501\_pdf

Tidigare publicering: Se avsnittet Fakta om statistiken.

Utgivare av Statistiska meddelanden är Stefan Lundgren, SCB.

## Innehåll

<b>Statistiken med kommentarer</b>	<b>4</b>
Stora höstsådda arealer bidrog till en hög spannmålsskörd	4
Rekordstor areal, hektarskörd och totalskörd av höstvet	4
Största spannmålsskörden sedan 1997	4
Arealerna och totalskördarna av de vårsådda grödorna minskade	5
Höga hektarskördar av de höstsådda spannmålsgrödorna	5
Regionala skillnader för de vårsådda spannmålsgrödorna	5
Kärnmajs odlas mest i Skåne	6
Hög hektarskörd av ärter i år igen	6
Hektarskörden av åkerbönor minskade	6
Jordloppor och kålmal sänkte våraps- och vårybsskördarna	7
Hög hektarskörd av höstraps	7
Stor totalskörd av raps och rybs	7
Totalskörden av oljelin ökade	8
Skörd av ettåriga grönfoderväxter	9
Skörden av matpotatis i nivå med 2013 års skörd	9
Hög hektarskörd av potatis för stärkelse	10
Goda förutsättningar för årets vallskörd	10
Stora skördeskillnader mellan olika typer av företag	10
Odlingsbetingelser	11
Mindre obärgade arealer än vad som är normalt	11
Kommentarer om viltskador	11
Kommentarer till tabellerna	11
<b>Tabeller</b>	<b>13</b>
Teckenförklaring	13
1. Höstvet. Hektarskörd, areal och totalskörd 2014	14
2. Vårvet. Hektarskörd, areal och totalskörd 2014	15
3. Höstråg. Hektarskörd, areal och totalskörd 2014	16
4. Höstkorn. Hektarskörd, areal och totalskörd 2014	17
5. Vårkorn. Hektarskörd, areal och totalskörd 2014	18
6. Havre. Hektarskörd, areal och totalskörd 2014	19
7. Rågvete. Hektarskörd, areal och totalskörd 2014	20
8. Blandsäd. Hektarskörd, areal och totalskörd 2014	21
9. Majs. Hektarskörd, areal och totalskörd 2014	22
10. Ärt. Hektarskörd, areal och totalskörd 2014	23
11. Åkerbönor. Hektarskörd, areal och totalskörd 2014	24
12. Höstraps. Hektarskörd, areal och totalskörd 2014	25
13. Våraps. Hektarskörd, areal och totalskörd 2014	26
14. Höstrybs. Hektarskörd, areal och totalskörd 2014	27
15. Vårrybs. Hektarskörd, areal och totalskörd 2014	28
16. Oljelin. Hektarskörd, areal och totalskörd 2014	29
17. Stråsådesgrödor (exklusive majs) till grönfoder. Hektarskörd, areal och totalskörd 2014	30

18. Majs till grönfoder. Hektarskörd, areal och totalskörd 2014	31
19. Andra grödor än stråsädesgrödor till grönfoder. Hektarskörd, areal och totalskörd 2014	32
20. Matpotatis. Hektarskörd, areal och totalskörd 2014	33
21. Potatis för stärkelse. Hektarskörd, areal och totalskörd 2014	34
22. Slåttervall. Första skörd. Hektarskörd, areal och totalskörd 2014	35
23. Slåttervall. Återväxt. Hektarskörd och totalskörd 2014	36
24. Slåttervall. Total vallskörd. Hektarskörd och totalskörd 2014	37
25. Slåttervall och betesvall. Arealfördelning 2014, hektar	38
26. Slåttervall och betesvall. Arealfördelning 2014, procent	39
27. Spannmål. Obärgad areal. Procent och hektar av grödarealen 201440	
28. Ärtor och åkerbönor. Obärgad areal. Procent och hektar av grödarealen 2014	45
29. Oljeväxter. Obärgad areal. Procent och hektar av grödarealen 201446	
30. Potatis. Obärgad areal. Procent och hektar av grödarealen 2014	49
31. Spannmål. Areal skördad som grönfoder	50
32. Ärtor och åkerbönor. Areal skördad som grönfoder	55
33. Raps/rybs och oljelin. Areal skördad som grönfoder	56
34. Spannmål, ärtor och trindsäd. Undersökningens omfattning. Antal uttagna och undersökta företag samt bortfall 2014	57
35. Potatis. Undersökningens omfattning. Antal uttagna och undersökta samt bortfall 2014	58
36. Slåttervall och betesvall. Undersökningens omfattning. Antal uttagna och undersökta företag samt bortfall 2014	59
<b>Kartor</b>	<b>60</b>
1. Produktionsområden (PO8)	60
<b>Fakta om statistiken</b>	<b>61</b>
<b>Detta omfattar statistiken</b>	<b>61</b>
Definitioner och förklaringar	61
<b>Så görs statistiken</b>	<b>62</b>
<b>Statistikens tillförlitlighet</b>	<b>63</b>
<b>Bra att veta</b>	<b>64</b>
Jämförbarhet	64
Annan statistik	64
Elektronisk publicering	64
Beskrivning av statistiken	65
<b>In English</b>	<b>66</b>
<b>Summary</b>	<b>66</b>
<b>List of tables</b>	<b>67</b>
<b>List of terms</b>	<b>68</b>

## Statistiken med kommentarer

I detta Statistiska meddelande redovisas slutliga resultat för 2014 avseende skörd av spannmål, trindsäd, oljeväxter, potatis och slåttervall. Skördestatistiken baseras normalt på underlag från alla odlingsformer som förekommer i landet. I slutet av juni 2015 redovisas också skörderesultat för ekologisk respektive konventionell odling.

### Stora höstsådda arealer bidrog till en hög spannmålsskörd

Den totala odlade spannmålsarealen ökade med 5 % jämfört med föregående år. En annan faktor som har haft stor betydelse för skördens storlek är att fördelningen mellan höstsådda och vårsådda grödor har ändrats. Gynnsamt väder under hösten 2013 medförde stora höstsådda arealer, medan arealerna med de vårsådda spannmålsgrödorna minskade. De höstsådda spannmålsgrödorna ökade med närmare 188 000 hektar medan de vårsådda minskade med nästan 138 000 hektar jämfört med föregående år. De höstsådda grödorna ger högre hektarskördar än de som sås på våren. Det innebär att 2014 års omfördelning från vårsådda till höstsådda spannmålsgrödor i sig leder till en ökning av den totala spannmålsskörden.

### Rekordstor areal, hektarskörd och totalskörd av höstvet

Arealen av höstvet, som är den spannmålsgröda som brukar ge den högsta hektarskörd, ökade med hela 82 % jämfört med 2013 års ovanligt låga areal. Jämfört med femårsgenomsnittet är ökningen 27 %. Höstvetarealen uppgick till 379 450 hektar, och är därmed den största någonsin. Även hektarskörd och totalskörd av höstvet blev rekordhöga på riksnivå. Totalskörd har beräknats till 2 750 800 ton, vilket är en dubbling jämfört med föregående år.

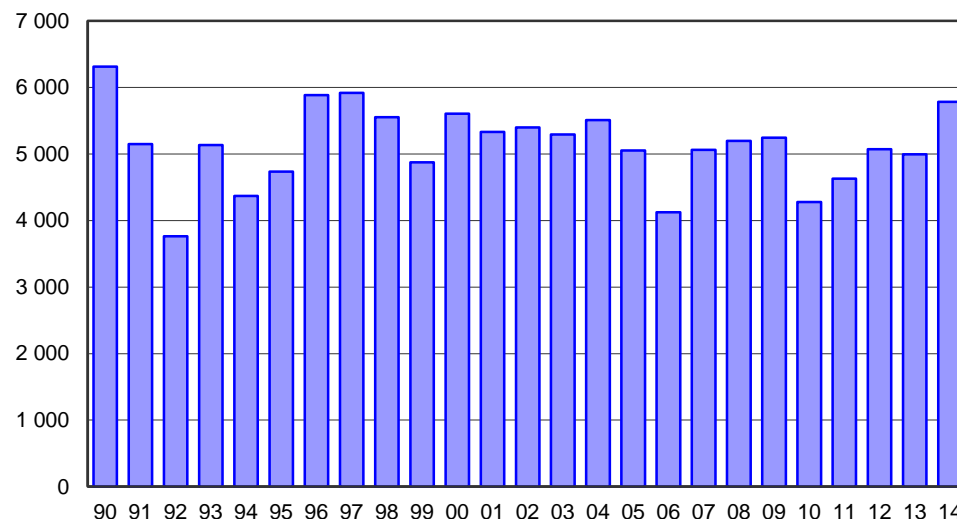
Nästan 48 % av 2014 års totala spannmålsskörd utgörs av höstvet. I den redovisade skörden ingår en stor andel högavkastande fodervete men även mer lågavkastande vetearter såsom dinkel, lantvetesorter etc.

### Största spannmålsskörden sedan 1997

Totalskörd av spannmål (inklusive majs) har beräknats till 5 782 500 ton. Den är därmed 16 % större än föregående års totalskörd, 19 % större än femårsgenomsnittet och den största spannmålsskörden på 17 år. I figur A visas hur den totala spannmålsskörden har varierat sedan 1990. De låga totalskördarna under åren 1992 och 2006 var främst en följd av extremt torrt sommarväder. Under 2006 var en annan bidragande orsak minskad spannmålsodling.

**Figur A. Spannmål. Totalskördar 1990–2014**

Tusentals ton



Anm. vattenhalt 14,0 %.

### Arealerna och totalskördarna av de vårsådda grödorna minskade

Arealerna av de vårsådda spannmålsgrödorna minskade överlag. Den totala vårveteskörden minskade med 39 %, vårkornskörden med 20 %, havreskörden med 22 % och blandsädesskörden med 31 %. De redovisade skördeuppgifterna för blandsäd innefattar stråsådesblandningar och stråsåd/baljväxtblandningar. Arealer som skördats som grönfoder har räknats bort.

Grödor som odlas för produktion av energi ingår i de redovisade kvantiteterna.

### Höga hektarskördar av de höstsådda spannmålsgrödorna

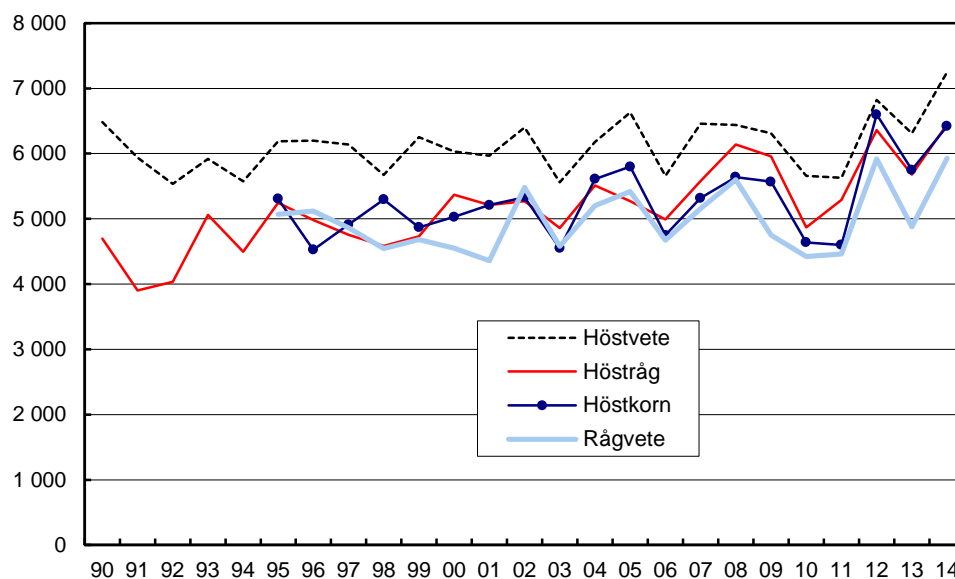
God övervintring av de höstsådda grödorna har bidragit till höga skördenivåer på många håll i landet. På riksnivå beräknas hektarskörden av höstvetete till 7 250 kilo per hektar, vilket är den högsta som redovisats för landet som helhet. Jämfört med femårsgenomsnittet är det en ökning med 18 %.

Uppsala, Södermanlands, Östergötlands, Skåne och Hallands län är exempel på län med rekordhöga avkastningsnivåer av höstvetete. Jämfört med genomsnittsskördarna för de fem föregående åren ökade hektarskördarna av höstvetete mest i Stockholms, Uppsala, Södermanlands, Örebro och Västmanlands län under 2014.

Förhållandena är likartade för höstråg, höstkorn och rågvete med hektarskördar som på riksnivå ligger 15 %, 18 % respektive 21 % högre än motsvarande femårsgenomsnitt. Hektarskördarna för dessa tre grödor tangerar även rekordnivåer från tidigare år. I figur B redovisas en tidsserie med hektarskördar för de höstsådda spannmålsgrödorna på riksnivå.

**Figur B. Hektarskördar av höstsådda spannmålsgrödor 1990–2014**

kg/hektar



Anm. vattenhalt 14,0 %.

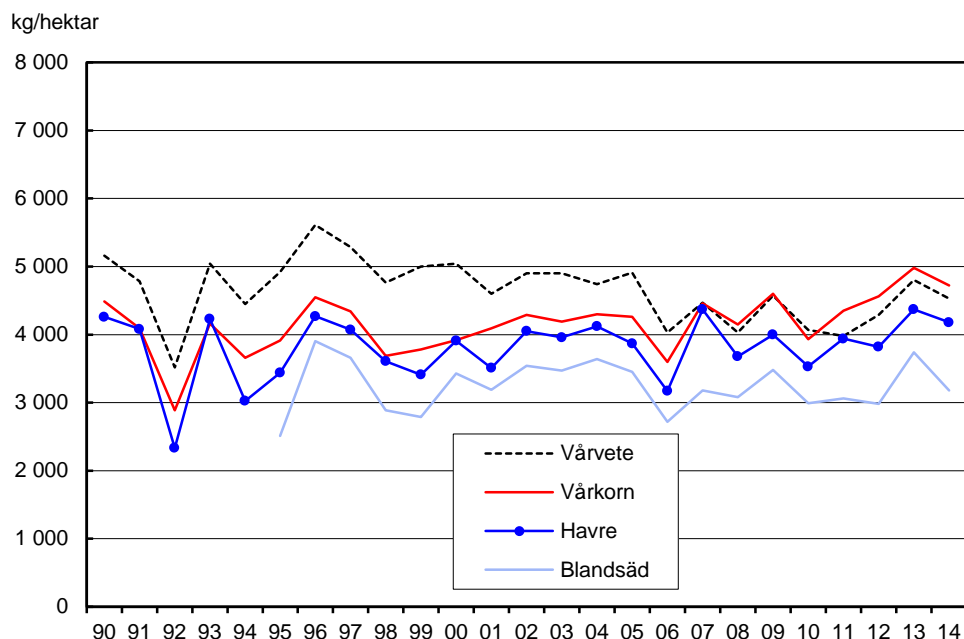
### Regionala skillnader för de vårsådda spannmålsgrödorna

Sommarmånaderna präglades av torrt och varmt väder och på vissa håll i landet ledde vattenbristen till brådmognad och lägre skörd. Från de östra delarna av Östergötland kom många rapporter om torkskador på grödorna och hektarskördarna av vårvete, vårkorn, havre och blandsäd för länet ligger mellan 7 och 20 % lägre än föregående år. I västra Sverige orsakade skyfall skördeskador på enstaka gårdar. I bland annat Västra Götalands och Värmlands län orsakade regn efter vårsådden skorpbildning som hämmade grödornas utveckling, och en del fält såddes om.

I figur C redovisas en tidsserie med hektarskördar för de vårsådda spannmålsgrödorna på riksnivå. Jämfört med föregående år är 2014 års avkastningsnivåer för dessa grödor genomgående lägre. Skillnaderna är delvis en effekt av att dessa vårgrödor gav ovanligt höga avkastningsnivåer under 2013.

Under de två åren 1992 och 2006 var det sommartorka som drog ner skördenivåerna. Vårvete, havre och blandsäd är grödor med hög andel ekologisk odling sedan början av 2000-talet, vilket bör beaktas när trenden för de senare åren analyseras för dessa grödor. Jämförelser av skördenivåer vid ekologiskt respektive konventionellt odlade arealer redovisas i Statistiska meddelanden benämnda ”Skörd för ekologisk och konventionell odling”.

**Figur C. Hektarskördar av vårsådda spannmålsgrödor 1990–2014**



Anm. vattenhalt 14,0 %.

### Kärnmajs odlas mest i Skåne

Kärnskörd av majs har ingått i skördestatistiken i åtta år. Den totala arealen uppgick under 2014 till 16 620 hektar. Merparten av arealen skördades som grönfoder, men omkring 950 hektar tröskades. Kärnmajs odlas framförallt i Skåne och där blev 2014 års avkastning av tröskad majs cirka 7 000 kilo per hektar.

### Hög hektarskörd av ärter i år igen

Hektarskörderna av ärter ligger på samma förhållandevis höga nivå som förra året, vilket innebär en ökning med 14 % jämfört med femårsgenomsnittet. Den totala skörden har beräknats till 46 500 ton, en ökning med 14 % jämfört med föregående år. Odlingsarealen av ärter ökade med 18 % jämfört med 2013.

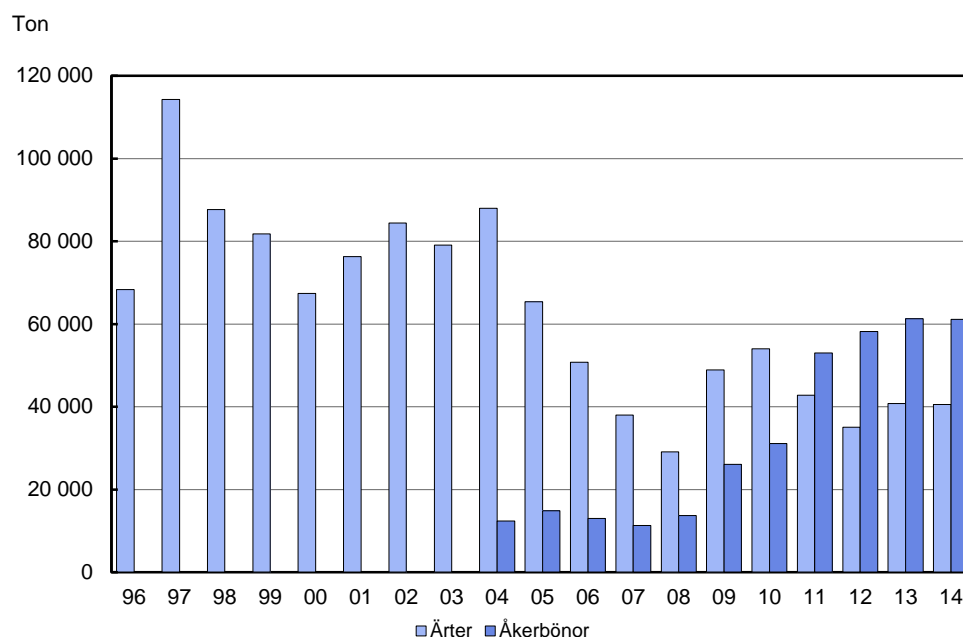
De högsta hektarskörderna av ärter kunde bärgas i Kalmar län. Störst areal ärter fanns under 2014 i Uppsala och Östergötlands län.

### Hektarskörderna av åkerbönor minskade

Avkastningen per hektar av åkerbönor blev 8 % lägre än föregående år. Totalskörden beräknas till 61 100 ton och är därmed för fjärde året i rad större än totalskörden av ärter. Arealen av åkerbönor ökade med 8 % jämfört med 2013. Störst areal åkerbönor odlades i Västra Götalands län, där nästan 44 % av landets areal fanns under 2014.

I figur D redovisas hur totalskördarna av ärter och åkerbönor har varierat under senare år. Ärtor har ingått i skördestatistiken sedan år 1996, medan åkerbönor har varit med sedan år 2004.

**Figur D. Ärtor och åkerbönor. Totalskördar 1996–2014**



Anm. vattenhalt 15,0 %.

### Jordloppor och kålmal sänkte vårraps- och vårrybskördarna

När det gäller vårraps och vårrybs har många lantbrukare rapporterat problem med jordloppor, kålmal och andra skadeinsekter. Även det varma och torra vädret i juli påverkade våroljeväxtskördarna negativt. Hektarsköörden av vårraps kom för riket ändå upp i nivå med genomsnittet för de fem senaste åren medan hektarsköörden av vårrybs blev 18 % lägre.

### Hög hektarskörd av höstraps

Den milda vintern och varma våren gynnade utvecklingen av höstrapsen och blomningen kom igång tidigt. Hektarsköörden av höstraps tangerar på riksnivå rekordavkastningen från år 2012. Den blev 12 % högre än genomsnittet för de föregående fem åren och 15 % högre än 2013 års avkastningsnivå. I Västra Götalands län var avkastningsnivån rekordhög för länet.

### Stor totalskörd av raps och rybs

Totalsköörden av raps och rybs beräknas till 325 400 ton, vilket är nästan i nivå med förra årets resultat och 10 % mer än femårsgenomsnittet.

Odlingsarealen av raps och rybs minskade med 24 % eller nästan 30 000 hektar jämfört med föregående år. Det var vårraps- och vårrybsarealen som minskade med 72 % respektive 53 %, vilket motsvarar en minskning med närmare 37 000 hektar respektive 1 500 hektar.

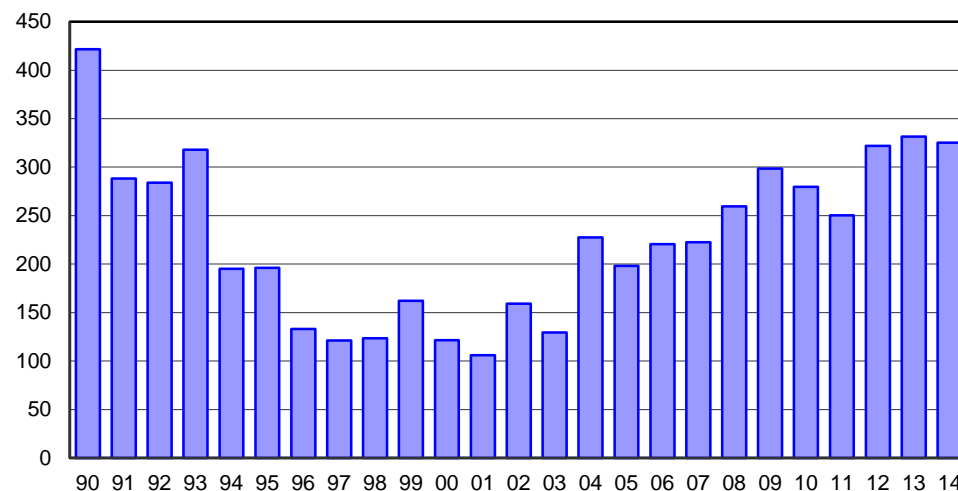
Höstrapsarealen ökade istället med 11 % eller drygt 8 000 hektar. Denna omfördelning till den mer högväxande höstsådda rapsen, samt höstrapsens höga hektarskörd, bidrog till att totalsköörden av raps och rybs nästan kom upp i nivå med 2013 års förhållandevis höga totalskörd. Uppemot 58 % av höstrapsarealen odlades i Skåne under 2014.

I figur E redovisas hur den totala raps- och rybssköörden har varierat sedan år 1990. Statistiken om totalskördar för åren 1993–1994 är osäker eftersom det är

oklart om den är heltäckande. År 2004 var det mycket höga skördar per hektar av raps och rybs.

### Figur E. Raps och rybs. Totalskördar 1990–2014

Tusentals ton



Anm. vattenhalt 9,0 %.

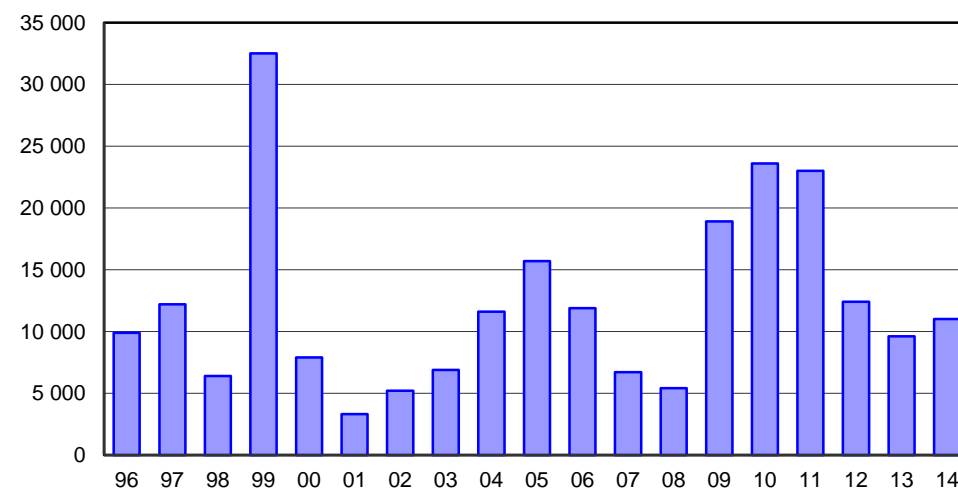
### Totalsköörden av oljelin ökade

Hektarsköörden av oljelin var 16 % lägre än föregående års och i nivå med femårsgenomsnittet. Den totala skörden har beräknats till 11 000 ton, vilket är 15 % mer än 2013 års totalskörd. Odlingsarealen har pendlat upp och ner under 2000-talet. Under 2014 var oljelinarealen 36 % större än föregående års areal.

I figur F redovisas hur den totala skörden av oljelin har varierat under senare år. Oljelin har ingått i skördestatistiken sedan år 1996. Den höga totalsköörden under år 1999 berodde på att arealen då nådde en rekordnivå på mer än 34 000 hektar.

### Figur F. Oljelin. Totalskördar 1996–2014

Ton



Anm. vattenhalt 9,0 %.



### Skörd av ettåriga grönfoderväxter

Att ta tillvara stråsåd i form av grönfoder har blivit allt vanligare under senare år. Odlingen av majs har också ökat, en gröda som oftast skördas som grönfoder. Skörd av ettåriga grönfoderväxter ingick för första gången i skördestatistiken under 2011. De grödor och grödgrupper som redovisas är ”Stråsåd (exklusive majs) till grönfoder”, ”Majs till grönfoder” samt ”Andra grödor än stråsådesgrödor till grönfoder”.

Skörderesultaten redovisas med 30,0 % torrsbstanshalt (ts-halt). För att kunna jämföra dessa skörderesultat med skördestatistiken för slåttervall, som redovisas vid 83,5 % ts-halt, behöver kvantiteterna för de två grovfodertyperna räknas om till samma ts-halt. Efter omräkning motsvarar den totala skörden av ettåriga grönfoderväxter närmare 9 % av den totala grovfoderskörden, som består av både slåttervall och ettåriga grönfoderväxter. För de enskilda länen var andelen total skörd av ettåriga grönfoderväxter av den totala grovfoderskörden störst i Kalmar län – omkring 22 %. Stora andelar fanns också i Skåne län med 17 %, samt i Gotlands och Hallands län med 13 respektive 12 %.

För riket som helhet kom de största grönfoderkvantiteterna från majs som skördats som grönfoder, totalt 598 100 ton. På i stort sett samma nivå följer övriga stråsådesgrödor som skördats som grönfoder – mest blandsäd – med totalt 502 400 ton. Uppgifterna om andra grödor än stråsådesgrödor som skördats som grönfoder består i huvudsak av skörd från de arealer som lantbrukarna redovisat som just ”Grönfoder” i sina ansökningar om arealstöd. I de fallen saknas information om vilka grödor det gäller. Totalskörden från dessa arealer uppgick under 2014 till 267 000 ton.

### Skörden av matpotatis i nivå med 2013 års skörd

Totalskörden av matpotatis beräknas för riket till 551 600 ton. Det är i nivå med 2013 års slutliga totalskörd.

Till matpotatis räknas förutom färskpotatis och höst- och vinterpotatis för direkt konsumtion även potatis för tillverkning av mos, chips, pommes frites m.m. samt foderpotatis och utsädesodlingar av matpotatissorter. Skörd från husbehovsodlingar, kolonilotter etc. ingår inte i denna statistik.

Vid beräkningen av totalskörden används den reducerade hektarskörden, som räknats ned för den del som inte är konsumtionsduglig, dvs. för bortsortering och småfallande. I den följande texten är det också den reducerade hektarskörden som avses.

Cirka 7 % högre totalskörd än föregående år redovisas för Östergötlands och Hallands län. För Värmlands län var totalskörden 23 % lägre och för Dalarnas, Gävleborgs, Västerbottens och Norrbottens län uppemot 20 % lägre jämfört med fjolårets höga totalskördar för länen. För Västra Götalands län var totalskörden 7 % lägre än föregående år. Övriga län uppvisade endast mindre förändringar jämfört med föregående år.

Fyra län dominerar matpotatisodlingen: Skåne, Västra Götalands, Hallands och Östergötlands län. Tillsammans står de för 77 % av rikets totala matpotatisskörd.

Hektarskörden skattas för riket till 31 270 kilo per hektar. För Västerbottens och Norrbottens län redovisas 15 respektive 9 % lägre hektarskörd jämfört med 2013. I Skåne län, som har en omfattande odling av färskpotatis och därmed en lägre hektarskördenivå, uppgick hektarskörden ändå till 31 550 kilo per hektar.

När hektarskörden beräknas ingår eventuell obärgad areal i skattningen. Stora obärgade arealer sänker därmed den skattade hektarskörden. Ingen redovisning av hektarskörd för skördad areal görs. För riket beräknas endast 230 hektar eller 1,3 % av matpotatisarealen vara obärgad.

Hektarskörden för färskpotatis beräknas även separat. På riksnivå uppgår den till 19 840 kilo per hektar. Av rikets matpotatisareal var 20 % färskpotatisodlingar.

Arealen matpotatis redovisas på riksnivå till 17 640 hektar. Det innebär en minskning med 170 hektar eller 1 % jämfört med 2013 års slutliga statistik och jämfört med genomsnittet för de fem föregående åren har arealen minskat med 8 %.

### Hög hektarskörd av potatis för stärkelse

Potatis för stärkelse odlas främst i Skåne, Blekinge och Kalmar län. Totalskörden beräknas till 270 500 ton, vilket är 6 % högre jämfört med 2013. Hektarskörden för riket skattas till 44 040 kilo per hektar, vilket är 5 % högre än fjolårets höga skörderesultat. Arealen potatis för stärkelse uppgick till 6 140 hektar, vilket är en ökning med 70 hektar jämfört med 2013. Odlingen av stärkelsepotatis avreglerades och EU-stöd för den kontrakterade stärkelsepotatisen upphörde under 2011, vilket ledde till en minskad odling. Utöver den skörd av potatis för stärkelse som redovisas här kan det tillkomma kvantiteter av matpotatis som använts för produktion av potatisstärkelse. I hektar- och totalskördar ingår även utsädesodlingar. För riket beräknas mindre än 40 hektar eller 0,6 % av stärkelsepotatisarealen vara obärgad.

### Goda förutsättningar för årets vallskörd

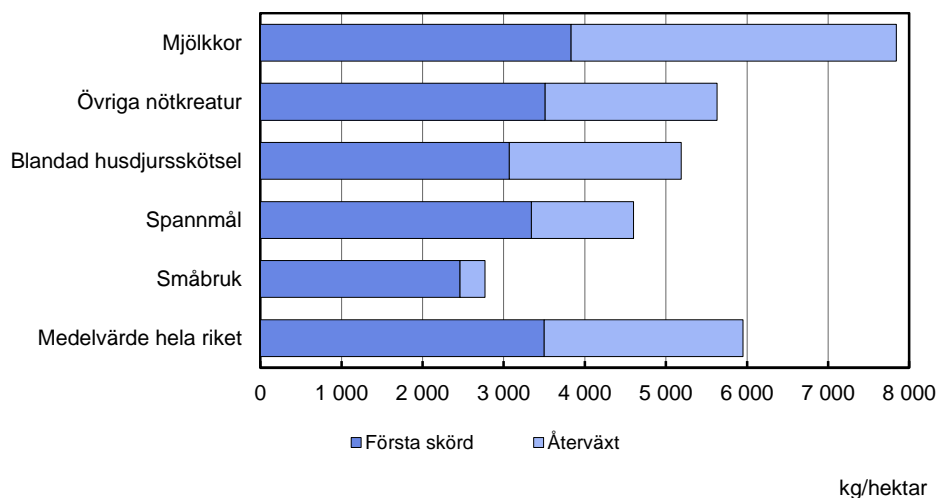
Den totala bärgade skörden av slåttervall har beräknats till 5 224 900 ton. Första skörden beräknas till 3 074 200 ton och återväxten till 2 150 700. Skördenivån blev hela 15 % högre än föregående år. Hektarskördarna beräknas till 5 950 kilo per hektar, en ökning med 20 % jämfört med 2013. Samtliga skördeuppgifter för slåttervall redovisas som hövikt med 83,5 % torrsubstanshalt. Det är bara skördad vall från slåttervallar som har beräknats. Skörd från vallar som enbart betas samt återväxt som tillvaratas som bete ingår inte i undersökning. Den skattade arealen slåttervall uppgick 2014 till 878 000 ha, betesvallen till 159 780 ha samt den outnyttjade vallen till 72 170 ha. Slåttervallarealen har minskat något sedan 2013.

Den milda vintern 2013/2014 gjorde att vallen i större delen av landet klarade sig från utvintringsskador. En kombination av liten utvintring och tidig tillväxtstart gjorde att förstaskörden blev betydligt bättre än 2013 då förhållandena var de motsatta. Även återväxtskördarna blev betydligt högre än 2013 trots att juli månad var rekordvarm och torr i större delen av landet. Jämfört med 2013 ökade hektarskörden mest i Svealands slättbygder.

### Stora skördeskillnader mellan olika typer av företag

I figur G visas hektarskörden i medeltal för riket samt hektarskörden uppdelad på fem olika driftsinriktningar. Alla uppgiftslämnande företag har delats upp utifrån sin huvudsakliga produktion enligt Jordbruksverkets typologi (JO 35 SM 1401).

Figur G. Skörd av slåttervall omräknat till hövikt, kg/hektar



Anm. torrsubstanshalt 83,5 %.

Kategorin spannmål är företag som har i huvudsak spannmålsodling samt vallodling utöver eget behov. Här finns bland annat alla gårdar med hästar, gårdar som producerar hästhö samt vall till biogasproduktion. I kategorin blandad husdjurskötsel ingår t.ex. gårdar med får och getter. Småbruk är företag där den beräknade arbetstiden i lantbruksföretaget understiger 400 timmar/år. Den skördade mängden är mer än dubbelt så stor för företag med mjölkproduktion jämfört med småbruk där man ofta nöjer sig med en skörd. Det blir också tydligt att den skördade mängden vall inte alltid är ett mått på avkastningsförmågan utan ett mått på behovet av foder.

### **Odlingsbetingelser**

Det torra vädret under 2013 års sensommar och höst ledde till stora höstsådda arealer. Vintern var mild och tämligen gynnsam med små utvintringsskador. Vårbruket startade tidigt men regn medförde avbrott, försenad sådd och omsådd på vissa håll. I juni var det kallare än vad som är normalt i nästan hela landet. Under juli månad var vädret varmt och torrt med temperaturer över det normala i större delen av landet. I Mälardalen och i de östra delarna av Sverige drabbades därför en del grödor av torkskador. I augusti kom stora regnmängder och framförallt Västsverige drabbades av skyfall och en del spannmål grodde i fält. I slutet av augusti stabiliserades vädret och senare delen av hösten erbjöd många dagar med sol och värme och merparten av skörden kunde tröskas med låga vattenhalter.

### **Mindre obärgade arealer än vad som är normalt**

Av spannmålsarealen blev endast runt 0,3 % obärgad. Det är samma låga andel som föregående år, vilket då var en betydligt lägre andel än åren dessförinnan och den lägsta sedan år 2002.

Den obärgade arealen av ärter motsvarar 1,8 % av den totala arealen ärter i landet. Andelen obärgad areal för åkerbönor blev 0,4 % på riksnivå.

Av den totala raps- och rypsarealen blev 0,8 % obärgad, vilket är en något lägre andel än de närmast föregående åren. Mer än 9 % av vårrypsarealen och 2 % av vårrapsarealen blev dock oskördade, ofta på grund av skador av jordloppor eller andra insektsangrepp. För oljelin blev 1,3 % av arealen obärgad.

Av de arealer som skulle skördas som grönfoder blev omkring 1 % obärgade. Mer detaljerad statistik än så redovisas inte på grund av en betydande osäkerhet i beräkningsunderlaget.

Obärgade arealer för matpotatis beräknas för landet som helhet uppgå till 230 hektar eller 1,6 %. Det innebär en ökning med 130 hektar jämfört med föregående års låga nivå, då den minsta obärgade arealen redovisades sedan 1997. För potatis för stärkelse beräknas mindre än 40 hektar eller 0,6 % av arealen vara obärgad.

### **Kommentarer om viltskador**

Många lantbrukare lämnar spontana kommentarer när det varit särskilda omständigheter som påverkat skörderesultatet. Kommentarer om skador orsakade av vildsvin, hjortdjur, tranor och gäss förekommer ofta som en förklaring till låga skördenivåer. Under 2014 har uppgifter gällande omfattningen av viltskadorna samlats in från alla jordbruksföretag som var med i skördeundersökningarna. Resultaten kommer att redovisas i början av sommaren 2015.

### **Kommentarer till tabellerna**

I tabellerna redovisas antal jordbruksföretag som varit underlag för beräkningarna, bärgad skörd per hektar, medelfel för hektarskörd, grödareal, total skörd samt medelfel för den totala skörden. För jämförelse med tidigare år redovisas också slutliga resultat på riksnivå för de närmast föregående åren.

Medelfelet är ett mått på den beräknade skördens osäkerhet. Ju högre medelfelet är desto mer osäker är den aktuella uppgiften. Se vidare under rubriken ”Statistikens tillförlitlighet”.

För att undvika redovisning av alltför osäkra skörderesultat krävs att redovisad hektarskörd grundar sig på minst 20 företag och att medelfelet är högst 35 %. Vid färre företag eller högre medelfel ersätts skördeuppgiften i tabellen med två prickar (..). När inga observationer finns att redovisa markeras detta med ett streck (-). När arealuppgiften är för osäker för att anges markeras areal och skörd med två prickar (..).

Uppgifter om obärgade arealer och arealer skördade som grönfoder redovisas i separata tabeller. Förekomst av obärgade arealer gör att hektarskörd och total-skörd blir lägre för den aktuella grödan. Uppgifterna om obärgade arealer och arealer skördade som grönfoder är mycket osäkra, vilket indikeras av de höga medelfelen. Osäkerheten är en följd av att förekomsten varierar kraftigt mellan olika jordbruksföretag och regioner. Uppgifter om obärgade arealer och arealer skördade som grönfoder redovisas om de grundar sig på information från minst 20 företag.

För slåttervall inhämtas inte uppgifter om obärgade arealer. När det gäller fördelningen av vallarealen mellan slåttervall, betesvall och ej utnyttjad vall är uppgifterna för ej utnyttjad vall mycket osäkra. Osäkerheten är en följd av att förekomsten varierar kraftigt mellan olika jordbruksföretag och regioner. Uppgifter om fördelningen av vallarealen redovisas om de grundar sig på information från minst 20 företag.

Grödarealerna baseras på den slutliga statistiken om jordbruksmarkens användning som publicerades i mars 2015 (JO 10 SM 1501) och grundar sig på uppgifter från Jordbruksverkets administrativa register för arealbaserade stöd. De spannmåls-, trindsäds- och oljeväxtarealer som redovisas i detta Statistiska meddelande har dock minskats med skattade arealer skördade som grönfoder. Se vidare under avsnittet ”Så görs statistiken”.

## Tabeller

---

### Teckenförklaring

Explanation of symbols

–	Noll	Zero
0	Mindre än 5	Less than 5
0,0	Mindre än 0,05	Less than 0.05
..	Uppgift inte tillgänglig eller för osäker för att anges	Data not available or too unreliable to be presented
.	Uppgift kan inte förekomma	Not applicable

**1. Höstvetete. Hektarskörd, areal och totalskörd 2014****1. Winter wheat. Yield per hectare, crop area and total production in 2014**

Område	Antal företag 1)	Hektar- skörd, kg/ha	Medel- fel, procent	Areal, hektar 2)	Total skörd, ton	Medel- fel, procent
<b>Län</b>						
Stockholms	99	6 340	1,7	15 040	95 300	1,7
Uppsala	192	6 860	1,3	35 000	240 000	1,3
Södermanlands	169	6 890	1,0	27 080	186 400	1,0
Östergötlands	287	7 100	1,0	55 190	391 800	1,0
Jönköpings	22	5 930	3,5	1 890	11 200	3,5
Kronobergs	10	..	..	500	..	..
Kalmar	132	7 100	1,7	11 960	85 000	1,7
Gotlands	110	6 040	2,3	9 830	59 400	2,3
Blekinge	47	7 260	3,4	3 430	24 900	3,4
Skåne	479	8 410	0,6	99 470	836 600	0,6
Hallands	97	7 240	1,5	10 990	79 600	1,5
Västra Götalands	378	6 830	1,1	69 840	476 800	1,1
Värmlands	52	6 140	2,8	3 820	23 500	3,1
Örebro	107	6 800	1,8	12 910	87 700	1,8
Västmanlands	129	6 520	1,9	18 610	121 200	1,9
Dalarnas	42	5 960	3,2	2 800	16 700	3,2
Gävleborgs	23	4 990	6,3	980	4 900	6,3
Västernorrlands	2	..	..	70	..	..
Jämtlands	3	..	..	50	..	..
Västerbottens	-	-	-	-	-	-
Norrbottens	-	..	..	0	..	..
<b>Produktionsområden</b>						
Götalands södra slättbygder	428	8 470	0,6	86 780	734 900	0,6
Götalands mellanbygder	350	7 360	1,0	41 000	301 500	1,0
Götalands norra slättbygder	576	7 040	0,8	114 220	803 600	0,8
Svealands slättbygder	726	6 710	0,7	110 600	742 400	0,7
Götalands skogsbygder	183	6 180	2,3	17 230	106 500	2,3
Mellersta Sveriges skogsbygder	100	6 400	1,5	9 150	58 500	1,5
Nedre Norrland	17	..	..	460	..	..
Övre Norrland	-	..	..	0	..	..
<b>Hela riket</b>						
2014	2 380	7 250	0,4	379 450	2 750 800	0,4
2013	1 779	6 310	0,6	208 890	1 319 000	0,7
2012	1 994	6 820	0,5	283 440	1 933 800	0,5
2011	2 320	5 630	0,6	349 500	1 965 800	0,6
2010	2 222	5 660	0,5	330 760	1 873 100	0,5
2009	2 237	6 310	0,5	326 330	2 060 100	0,5
Genomsnitt 2009–2013	.	6 150	.	299 800	1 830 400	.

Anm. Vattenhalt 14,0 %.

1) Antal jordbruksföretag som ingår i beräkningarna. Där antalet understiger 20 utelämnas resultaten (..).

2) Areal skördad som grönfoder ingår ej. Den redovisas i tabell 31.

**2. Vårvete. Hektarskörd, areal och totalskörd 2014****2. Spring wheat. Yield per hectare, crop area and total production in 2014**

Område	Antal företag 1)	Hektar- skörd, kg/ha	Medel- fel, procent	Areal, hektar 2)	Total skörd, ton	Medel- fel, procent
<b>Län</b>						
Stockholms	31	4 090	3,4	1 820	7 500	3,4
Uppsala	123	4 700	2,3	10 640	50 000	2,7
Södermanlands	74	4 160	3,3	5 050	21 000	3,3
Östergötlands	50	4 630	4,3	3 450	16 000	5,3
Jönköpings	21	4 280	6,8	790	3 400	6,8
Kronobergs	18	..	..	840	..	..
Kalmar	50	4 230	4,7	1 750	7 400	5,0
Gotlands	62	4 090	2,7	3 890	15 900	2,7
Blekinge	22	6 760	3,2	1 020	6 900	3,2
Skåne	98	5 820	1,9	6 730	39 200	2,0
Hallands	60	5 040	2,1	3 750	18 900	2,1
Västra Götalands	166	3 970	2,8	12 190	48 400	2,8
Värmlands	49	4 050	4,5	2 940	11 900	5,1
Örebro	90	4 970	2,3	7 450	37 000	2,3
Västmanlands	82	4 750	2,5	7 460	35 400	2,5
Dalarnas	37	3 180	4,7	2 150	6 800	4,7
Gävleborgs	43	3 990	3,5	1 560	6 200	3,1
Västernorrlands	10	..	..	310	..	..
Jämtlands	1	..	..	20	..	..
Västerbottens	6	..	..	110	..	..
Norrbottnens	1	..	..	90	..	..
<b>Produktionsområden</b>						
Götalands södra slättbygder	118	5 510	1,6	7 570	41 700	1,6
Götalands mellanbygder	137	4 810	2,2	7 840	37 700	2,3
Götalands norra slättbygder	160	4 160	2,4	12 080	50 200	2,5
Svealands slättbygder	422	4 660	1,2	33 960	158 200	1,3
Götalands skogsbygder	122	4 210	4,6	6 410	27 000	4,7
Mellersta Sveriges skogsbygder	82	3 650	3,3	4 360	15 900	3,5
Nedre Norrland	46	3 780	3,3	1 670	6 300	2,8
Övre Norrland	7	..	..	190	..	..
<b>Hela riket</b>						
2014	1 094	4 530	0,9	74 030	335 600	0,9
2013	1 485	4 800	0,6	114 440	549 600	0,7
2012	1 172	4 290	1,0	82 930	355 500	1,0
2011	1 069	3 980	1,4	65 560	260 900	1,5
2010	1 012	4 070	0,8	66 370	269 900	1,0
2009	773	4 570	1,2	47 710	217 800	1,2
Genomsnitt 2009–2013	.	4 340	.	75 400	330 700	.

Anm. Vattenhalt 14,0 %.

1) Antal jordbruksföretag som ingår i beräkningarna. Där antalet understiger 20 utelämnas resultaten (..).

2) Areal skördad som grönfoder ingår ej. Den redovisas i tabell 31.

**3. Höstråg. Hektarskörd, areal och totalskörd 2014****3. Winter rye. Yield per hectare, crop area and total production in 2014**

Område	Antal företag 1)	Hektar- skörd, kg/ha	Medel- fel, procent	Areal, hektar 2)	Total skörd, ton	Medel- fel, procent
<b>Län</b>						
Stockholms	11	..	..	320	..	..
Uppsala	24	4 800	9,8	1 210	5 800	9,8
Södermanlands	21	4 420	5,8	680	3 000	5,8
Östergötlands	56	7 010	3,5	3 110	21 800	3,5
Jönköpings	3	..	..	80	..	..
Kronobergs	4	..	..	40	..	..
Kalmar	19	..	..	520	..	..
Gotlands	23	4 150	8,6	740	3 100	8,6
Blekinge	8	..	..	190	..	..
Skåne	168	7 350	1,7	13 240	97 200	1,7
Hallands	6	..	..	430	..	..
Västra Götalands	90	5 730	2,8	5 090	29 200	2,9
Värmlands	8	..	..	300	..	..
Örebro	15	..	..	410	..	..
Västmanlands	9	..	..	270	..	..
Dalarnas	5	..	..	200	..	..
Gävleborgs	3	..	..	60	..	..
Västernorrlands	-	..	..	0	..	..
Jämtlands	2	..	..	10	..	..
Västerbottens	-	..	..	0	..	..
Norrbottnens	-	..	..	0	..	..
<b>Produktionsområden</b>						
Götalands södra slättbygder	106	7 530	1,2	6 440	48 500	1,2
Götalands mellanbygder	111	6 760	2,7	7 890	53 300	2,7
Götalands norra slättbygder	136	6 220	2,4	7 600	47 300	2,5
Svealands slättbygder	85	4 590	4,0	3 100	14 200	4,0
Götalands skogsbygder	21	5 530	7,3	1 250	6 900	7,3
Mellersta Sveriges skogsbygder	10	..	..	580	..	..
Nedre Norrland	6	..	..	50	..	..
Övre Norrland	-	..	..	0	..	..
<b>Hela riket</b>						
2014	475	6 450	1,3	26 910	173 600	1,3
2013	399	5 680	1,4	25 020	142 000	1,5
2012	386	6 360	1,5	22 010	139 900	1,5
2011	432	5 290	1,6	23 920	126 500	1,7
2010	411	4 870	1,7	24 140	117 600	1,7
2009	563	5 960	1,2	36 620	218 400	1,2
Genomsnitt 2009–2013	.	5 630	.	26 340	148 900	.

Anm. Vattenhalt 14,0 %.

1) Antal jordbruksföretag som ingår i beräkningarna. Där antalet understiger 20 utelämnas resultaten (..).

2) Areal skördad som grönfoder ingår ej. Den redovisas i tabell 31.



**4. Höstkorn. Hektarskörd, areal och totalskörd 2014**

## 4. Winter barley. Yield per hectare, crop area and total production in 2014

Område	Antal företag 1)	Hektar- skörd, kg/ha	Medel- fel, procent	Areal, hektar 2)	Total skörd, ton	Medel- fel, procent
<b>Län</b>						
Stockholms	1	..	..	100	..	..
Uppsala	1	..	..	70	..	..
Södermanlands	2	..	..	30	..	..
Östergötlands	28	6 460	5,1	1 060	6 900	5,1
Jönköpings	-	..	..	10	..	..
Kronobergs	-	..	..	10	..	..
Kalmar	65	6 500	1,7	2 610	17 000	1,7
Gotlands	65	5 610	2,9	3 070	17 200	2,9
Blekinge	5	..	..	240	..	..
Skåne	79	6 870	1,7	4 710	32 400	1,7
Hallands	12	..	..	260	..	..
Västra Götalands	26	7 050	2,5	920	6 500	2,5
Värmlands	1	..	..	80	..	..
Örebro	3	..	..	110	..	..
Västmanlands	-	..	..	50	..	..
Dalarnas	-	-	-	-	-	-
Gävleborgs	-	-	-	-	-	-
Västernorrlands	-	-	-	-	-	-
Jämtlands	-	-	-	-	-	-
Västerbottens	-	-	-	-	-	-
Norrbottnens	-	-	-	-	-	-
<b>Produktionsområden</b>						
Götalands södra slättbygder	61	6 810	2,7	2 940	20 100	2,7
Götalands mellanbygder	155	6 180	1,5	7 490	46 300	1,5
Götalands norra slättbygder	48	6 940	1,8	1 780	12 400	1,8
Svealands slättbygder	8	..	..	430	..	..
Götalands skogsbygder	16	..	..	670	..	..
Mellersta Sveriges skogsbygder	-	..	..	30	..	..
Nedre Norrland	-	..	..	0	..	..
Övre Norrland	-	-	-	-	-	-
<b>Hela riket</b>						
2014	288	6 430	1,2	13 350	85 800	1,2
2013	286	5 750	1,1	13 580	78 100	1,2
2012	205	6 600	1,4	9 130	60 300	1,4
2011	283	4 600	1,7	14 180	65 200	1,8
2010	319	4 640	1,7	17 530	81 200	2,0
2009	367	5 570	1,6	18 160	101 100	1,6
Genomsnitt 2009–2013	.	5 430	.	14 520	77 200	.

Anm. Vattenhalt 14,0 %.

1) Antal jordbruksföretag som ingår i beräkningarna. Där antalet understiger 20 utelämnas resultaten (..).

2) Areal skördad som grönfoder ingår ej. Den redovisas i tabell 31.

**5. Vårkorn. Hektarskörd, areal och totalskörd 2014****5. Spring barley. Yield per hectare, crop area and total production in 2014**

Område	Antal företag 1)	Hektar- skörd, kg/ha	Medel- fel, procent	Areal, hektar 2)	Total skörd, ton	Medel- fel, procent
<b>Län</b>						
Stockholms	82	4 180	2,6	9 560	40 000	2,6
Uppsala	202	4 660	1,8	33 290	155 100	1,8
Södermanlands	134	4 520	2,2	13 960	63 100	2,2
Östergötlands	178	4 860	2,6	15 990	77 700	2,6
Jönköpings	61	3 840	5,6	5 730	22 000	7,9
Kronobergs	40	3 810	6,0	2 510	9 600	11,2
Kalmar	120	4 620	3,2	9 210	42 500	4,2
Gotlands	129	4 320	2,6	11 740	50 700	3,2
Blekinge	54	4 720	4,2	3 350	15 800	4,6
Skåne	494	5 950	1,2	71 630	425 900	1,3
Hallands	138	5 430	1,5	18 390	99 900	1,7
Västra Götalands	316	4 720	1,8	43 650	206 100	2,0
Värmlands	80	3 650	3,1	9 610	35 100	3,2
Örebro	117	4 480	2,2	15 990	71 600	2,2
Västmanlands	122	4 660	2,1	16 380	76 300	2,1
Dalarnas	59	3 440	3,5	8 000	27 500	3,5
Gävleborgs	91	3 140	2,9	9 780	30 700	2,9
Västernorrlands	41	2 670	3,8	3 070	8 200	5,0
Jämtlands	50	2 940	2,0	2 000	5 900	3,3
Västerbottens	69	2 890	2,8	8 290	24 000	3,3
Norrbottnens	60	2 740	2,2	3 810	10 500	3,2
<b>Produktionsområden</b>						
Götalands södra slättbygder	444	6 120	1,1	62 160	380 600	1,1
Götalands mellanbygder	374	5 010	1,5	39 550	197 900	1,8
Götalands norra slättbygder	395	5 040	1,5	47 280	238 100	1,5
Svealands slättbygder	693	4 500	1,0	93 620	421 400	1,0
Götalands skogsbygder	292	3 980	2,4	30 540	121 600	3,1
Mellersta Sveriges skogsbygder	140	3 660	2,3	16 180	59 200	2,4
Nedre Norrland	167	3 050	2,4	14 530	44 300	2,6
Övre Norrland	132	2 840	2,0	12 160	34 500	2,5
<b>Hela riket</b>						
2014	2 637	4 710	0,6	315 740	1 488 400	0,7
2013	2 863	4 980	0,5	374 140	1 862 000	0,6
2012	2 695	4 560	0,8	359 900	1 641 400	0,8
2011	2 593	4 350	0,7	308 840	1 343 900	0,7
2010	2 494	3 930	0,7	292 760	1 151 100	0,8
2009	2 663	4 600	0,6	343 590	1 579 800	0,7
Genomsnitt 2009–2013	.	4 480	.	335 850	1 515 600	.

Anm. Vattenhalt 14,0 %.

1) Antal jordbruksföretag som ingår i beräkningarna. Där antalet understiger 20 utelämnas resultaten (..).

2) Areal skördad som grönfoder ingår ej. Den redovisas i tabell 31.

**6. Havre. Hektarskörd, areal och totalskörd 2014****6. Oats. Yield per hectare, crop area and total production in 2014**

Område	Antal företag 1)	Hektar- skörd, kg/ha	Medel- fel, procent	Areal, hektar 2)	Total skörd, ton	Medel- fel, procent
<b>Län</b>						
Stockholms	59	3 980	4,5	3 910	15 500	4,7
Uppsala	97	4 300	4,4	7 420	31 900	4,4
Södermanlands	109	3 880	2,6	8 270	32 100	4,7
Östergötlands	127	3 920	4,2	8 300	32 600	4,4
Jönköpings	59	3 460	8,0	4 580	15 800	9,5
Kronobergs	33	4 070	6,0	2 430	9 900	10,1
Kalmar	52	3 780	5,4	2 880	10 900	5,5
Gotlands	32	3 400	8,0	1 350	4 600	10,8
Blekinge	23	4 270	8,8	690	2 900	8,8
Skåne	125	4 950	2,7	7 150	35 400	5,8
Hallands	91	5 060	2,0	7 120	36 000	2,5
Västra Götalands	416	4 400	1,7	60 770	267 100	1,7
Värmlands	87	3 260	5,0	8 740	28 500	6,6
Örebro	122	4 490	1,9	13 500	60 600	1,9
Västmanlands	126	3 910	4,1	14 120	55 300	4,1
Dalarnas	45	3 920	4,3	3 910	15 300	5,2
Gävleborgs	51	2 740	7,1	3 360	9 200	7,1
Västernorrlands	8	..	..	360	..	..
Jämtlands	5	..	..	50	..	..
Västerbottens	12	..	..	490	..	..
Norrbottens	14	..	..	310	..	..
<b>Produktionsområden</b>						
Götalands södra slättbygder	151	5 170	1,8	9 380	48 500	2,3
Götalands mellanbygder	92	4 330	3,6	4 450	19 300	5,7
Götalands norra slättbygder	422	4 570	1,7	52 350	239 300	1,7
Svealands slättbygder	545	4 060	1,8	50 140	203 400	2,0
Götalands skogsbygder	265	3 690	2,8	26 280	96 800	3,5
Mellersta Sveriges skogsbygder	143	3 660	2,6	13 500	49 500	3,0
Nedre Norrland	49	2 500	7,0	2 840	7 100	8,4
Övre Norrland	26	2 410	16,5	800	1 900	22,4
<b>Hela riket</b>						
2014	1 693	4 170	1,0	159 570	665 900	1,1
2013	1 926	4 370	1,0	195 010	851 500	1,0
2012	1 841	3 820	1,3	191 310	731 200	1,4
2011	1 810	3 940	1,1	175 560	692 000	1,2
2010	1 677	3 530	1,3	158 260	559 300	1,5
2009	1 851	4 000	1,2	186 110	744 200	1,4
Genomsnitt 2009–2013	.	3 930	.	181 250	715 600	.

Anm. Vattenhalt 14,0 %.

1) Antal jordbruksföretag som ingår i beräkningarna. Där antalet understiger 20 utelämnas resultaten (..).

2) Areal skördad som grönfoder ingår ej. Den redovisas i tabell 31.

**7. Rågvete. Hektarskörd, areal och totalskörd 2014**

## 7. Triticale. Yield per hectare, crop area and total production in 2014

Område	Antal företag 1)	Hektar- skörd, kg/ha	Medel- fel, procent	Areal, hektar 2)	Total skörd, ton	Medel- fel, procent
<b>Län</b>						
Stockholms	16	..	..	820	..	..
Uppsala	30	6 270	5,0	1 300	8 100	5,0
Södermanlands	44	6 310	2,1	2 850	18 000	2,1
Östergötlands	92	6 010	2,8	5 770	34 700	2,8
Jönköpings	20	4 530	6,0	770	3 500	6,1
Kronobergs	15	..	..	560	..	..
Kalmar	76	5 450	2,4	3 920	21 300	2,4
Gotlands	68	5 590	3,1	2 970	16 600	3,1
Blekinge	15	..	..	600	..	..
Skåne	86	6 590	2,6	6 070	39 900	2,7
Hallands	67	6 480	2,5	3 270	21 200	2,5
Västra Götalands	105	5 740	2,3	6 470	37 200	2,3
Värmlands	9	..	..	620	..	..
Örebro	28	5 250	3,5	1 320	6 900	3,5
Västmanlands	13	..	..	680	..	..
Dalarnas	1	..	..	60	..	..
Gävleborgs	4	..	..	100	..	..
Västernorrlands	-	..	..	10	..	..
Jämtlands	-	-	-	-	-	-
Västerbottens	1	..	..	0	..	..
Norrbottnens	-	..	..	0	..	..
<b>Produktionsområden</b>						
Götalands södra slättbygder	93	6 570	2,3	4 800	31 500	2,4
Götalands mellanbygder	158	6 140	2,0	9 080	55 800	2,0
Götalands norra slättbygder	151	6 020	2,0	8 850	53 300	2,0
Svealands slättbygder	128	6 000	1,9	6 900	41 400	1,9
Götalands skogsbygder	125	5 120	2,7	6 320	32 300	2,7
Mellersta Sveriges skogsbygder	31	5 250	3,2	2 180	11 500	3,2
Nedre Norrland	3	..	..	40	..	..
Övre Norrland	1	..	..	0	..	..
<b>Hela riket</b>						
2014	690	5 930	1,0	38 170	226 400	1,0
2013	451	4 880	1,4	22 910	111 700	1,5
2012	460	5 920	1,1	23 710	140 400	1,2
2011	476	4 460	1,8	24 020	107 200	1,9
2010	653	4 420	1,4	35 910	158 700	1,4
2009	861	4 750	1,2	53 190	252 700	1,3
Genomsnitt 2009–2013	.	4 890	.	31 950	154 100	.

Anm. Vattenhalt 14,0 %.

1) Antal jordbruksföretag som ingår i beräkningarna. Där antalet understiger 20 utelämnas resultaten (..).

2) Areal skördad som grönfoder ingår ej. Den redovisas i tabell 31.

**8. Blandsäd. Hektarskörd, areal och totalskörd 2014**

## 8. Mixed grain. Yield per hectare, crop area and total production in 2014

Område	Antal företag 1)	Hektar- skörd, kg/ha	Medel- fel, procent	Areal, hektar 2)	Total skörd, ton	Medel- fel, procent
<b>Län</b>						
Stockholms	2	..	..	190	..	..
Uppsala	13	..	..	1 700	..	..
Södermanlands	20	3 160	5,8	650	2 100	25,9
Östergötlands	22	2 960	7,1	1 710	5 100	12,8
Jönköpings	24	3 680	4,7	1 160	4 300	11,9
Kronobergs	5	..	..	250	..	..
Kalmar	15	..	..	720	..	..
Gotlands	6	..	..	240	..	..
Blekinge	3	..	..	40	..	..
Skåne	14	..	..	850	..	..
Hallands	8	..	..	420	..	..
Västra Götalands	61	3 260	5,1	4 710	15 300	14,0
Värmlands	14	..	..	750	..	..
Örebro	10	..	..	950	..	..
Västmanlands	5	..	..	430	..	..
Dalarnas	5	..	..	270	..	..
Gävleborgs	6	..	..	260	..	..
Västernorrlands	4	..	..	80	..	..
Jämtlands	1	..	..	10	..	..
Västerbottens	10	..	..	190	..	..
Norrbottnens	4	..	..	100	..	..
<b>Produktionsområden</b>						
Götalands södra slättbygder	11	..	..	490	..	..
Götalands mellanbygder	15	..	..	760	..	..
Götalands norra slättbygder	54	3 140	5,8	3 360	10 500	15,2
Svealands slättbygder	55	3 100	7,0	3 770	11 700	14,2
Götalands skogsbygder	71	3 470	4,1	4 900	17 000	9,0
Mellersta Sveriges skogsbygder	21	2 420	9,4	1 620	3 800	19,0
Nedre Norrland	11	..	..	310	..	..
Övre Norrland	14	..	..	290	..	..
<b>Hela riket</b>						
2014	252	3 180	2,8	15 470	48 900	6,4
2013	290	3 740	2,2	19 150	71 300	4,5
2012	287	2 980	3,5	17 910	53 400	5,5
2011	330	3 060	2,4	22 720	68 900	4,6
2010	357	2 990	2,6	22 980	68 600	5,0
2009	261	3 480	2,2	19 450	67 800	6,1
Genomsnitt 2009–2013	.	3 250	.	20 440	66 000	.

Anm. Vattenhalt 14,0 %.

1) Antal jordbruksföretag som ingår i beräkningarna. Där antalet understiger 20 utelämnas resultaten (..).

2) Areal skördad som grönfoder ingår ej. Den redovisas i tabell 31.

**9. Majs. Hektarskörd, areal och totalskörd 2014**

## 9. Grain maize. Yield per hectare, crop area and total production in 2014

Område	Antal företag 1)	Hektar- skörd, kg/ha	Medel- fel, procent	Areal, hektar 2)	Total skörd, ton	Medel- fel, procent
<b>Län</b>						
Stockholms	-	-	-	-	-	-
Uppsala	-	-	-	-	-	-
Södermanlands	-	-	-	-	-	-
Östergötlands	-	-	-	-	-	-
Jönköpings	-	-	-	-	-	-
Kronobergs	-	-	-	-	-	-
Kalmar	10	..	..	180	..	..
Gotlands	2	..	..	80	..	..
Blekinge	3	..	..	50	..	..
Skåne	20	7 060	4,7	730	5 200	18,4
Hallands	-	-	-	-	-	-
Västra Götalands	-	-	-	-	-	-
Värmlands	-	-	-	-	-	-
Örebro	-	-	-	-	-	-
Västmanlands	-	..	..	70	..	..
Dalarnas	-	-	-	-	-	-
Gävleborgs	-	..	..	0	..	..
Västernorrlands	-	-	-	-	-	-
Jämtlands	-	-	-	-	-	-
Västerbottens	-	-	-	-	-	-
Norrbottens	-	-	-	-	-	-
<b>Produktionsområden</b>						
Götalands södra slättbygder	19	..	..	620	..	..
Götalands mellanbygder	16	..	..	360	..	..
Götalands norra slättbygder	-	-	-	-	-	-
Svealands slättbygder	-	-	-	-	-	-
Götalands skogsbygder	-	-	-	-	-	-
Mellersta Sveriges skogsbygder	-	..	..	100	..	..
Nedre Norrland	-	..	..	0	..	..
Övre Norrland	-	-	-	-	-	-
<b>Hela riket</b>						
2014	35	7 400	3,3	950	7 100	14,1
2013	40	5 990	3,4	1 270	7 400	12,4
2012	37	6 290	4,0	2 360	14 600	15,9
2011	40	8 020	2,1	2 090	16 000	13,7
2010	32	5 610	5,0	1 340	7 300	16,8
2009	29	6 400	3,4	1 290	8 300	16,2
Genomsnitt 2009–2013	.	6 460	.	1 670	10 700	.

Anm. Vattenhalt 14,0 %.

1) Antal jordbruksföretag som ingår i beräkningarna. Där antalet understiger 20 % utelämnas resultaten (...).

2) Areal skördad som grönfoder ingår ej. Den redovisas i tabell 31.

**10. Ärtor. Hektarskörd, areal och totalskörd 2014**

## 10. Peas. Yield per hectare, crop area and total production in 2014

Område	Antal företag 1)	Hektar- skörd, kg/ha	Medel- fel, procent	Areal, hektar 2)	Total skörd, ton	Medel- fel, procent
<b>Län</b>						
Stockholms	31	3 230	3,2	910	2 900	3,2
Uppsala	95	3 160	1,9	2 720	8 600	2,0
Södermanlands	40	2 910	3,3	950	2 800	4,2
Östergötlands	66	3 560	2,9	2 700	9 600	2,9
Jönköpings	-	..	..	20	..	..
Kronobergs	1	..	..	10	..	..
Kalmar	33	3 930	2,2	820	3 200	2,2
Gotlands	35	3 550	2,3	1 270	4 500	2,3
Blekinge	3	..	..	20	..	..
Skåne	12	..	..	560	..	..
Hallands	5	..	..	120	..	..
Västra Götalands	36	2 950	8,2	1 380	4 100	8,2
Värmlands	13	..	..	310	..	..
Örebro	30	3 350	3,6	940	3 100	3,6
Västmanlands	39	2 700	4,0	1 280	3 400	4,0
Dalarnas	15	..	..	320	..	..
Gävleborgs	6	..	..	130	..	..
Västernorrlands	-	-	-	-	-	-
Jämtlands	-	..	..	0	..	..
Västerbottens	-	-	-	-	-	-
Norrbottnens	1	..	..	10	..	..
<b>Produktionsområden</b>						
Götalands södra slättbygder	10	..	..	350	..	..
Götalands mellanbygder	70	3 750	1,5	2 270	8 500	2,7
Götalands norra slättbygder	90	3 420	3,3	3 570	12 200	3,2
Svealands slättbygder	242	3 050	1,3	6 890	21 000	1,4
Götalands skogsbygder	17	..	..	480	..	..
Mellersta Sveriges skogsbygder	30	2 480	4,6	840	2 100	4,6
Nedre Norrland	1	..	..	40	..	..
Övre Norrland	1	..	..	10	..	..
<b>Hela riket</b>						
2014	461	3 220	1,1	14 450	46 500	1,2
2013	379	3 340	1,4	12 210	40 800	1,5
2012	399	2 730	2,9	12 850	35 100	2,9
2011	469	2 690	1,8	15 890	42 800	1,9
2010	612	2 390	1,6	22 600	54 000	1,6
2009	500	3 000	1,5	16 300	48 900	1,6
Genomsnitt 2009–2013	.	2 710	.	15 970	44 320	.

Anm. Vattenhalt 15,0 %.

1) Antal jordbruksföretag som ingår i beräkningarna. Där antalet understiger 20 utelämnas resultaten (..).

2) Areal skördad som grönfoder ingår ej. Den redovisas i tabell 32.

**11. Åkerbönor. Hektarskörd, areal och totalskörd 2014**

## 11. Field beans. Yield per hectare, crop area and total production in 2014

Område	Antal företag 1)	Hektar- skörd, kg/ha	Medel- fel, procent	Areal, hektar 2)	Total skörd, ton	Medel- fel, procent
<b>Län</b>						
Stockholms	2	..	..	80	..	..
Uppsala	12	..	..	540	..	..
Södermanlands	24	2 090	3,2	1 000	2 100	3,3
Östergötlands	66	2 830	4,6	3 790	10 700	4,6
Jönköpings	1	..	..	70	..	..
Kronobergs	-	..	..	10	..	..
Kalmar	5	..	..	260	..	..
Gotlands	3	..	..	130	..	..
Blekinge	1	..	..	60	..	..
Skåne	22	3 500	5,3	1 650	5 800	5,3
Hallands	15	..	..	840	..	..
Västra Götalands	126	3 610	2,7	8 270	29 900	3,1
Värmlands	7	..	..	390	..	..
Örebro	20	3 200	6,5	680	2 200	6,5
Västmanlands	25	3 080	5,3	1 000	3 100	5,3
Dalarnas	2	..	..	40	..	..
Gävleborgs	1	..	..	40	..	..
Västernorrlands	-	-	-	-	-	-
Jämtlands	-	-	-	-	-	-
Västerbottens	-	-	-	-	-	-
Norrbottnens	-	..	..	0	..	..
<b>Produktionsområden</b>						
Götalands södra slättbygder	28	3 490	6,0	1 650	5 800	6,0
Götalands mellanbygder	11	..	..	830	..	..
Götalands norra slättbygder	165	3 320	2,8	10 630	35 300	2,9
Svealands slättbygder	85	2 730	3,9	3 510	9 600	4,8
Götalands skogsbygder	26	3 900	5,6	1 370	5 300	7,5
Mellersta Sveriges skogsbygder	17	..	..	860	..	..
Nedre Norrland	-	..	..	0	..	..
Övre Norrland	-	..	..	0	..	..
<b>Hela riket</b>						
2014	332	3 240	2,0	18 840	61 100	2,2
2013	316	3 510	1,3	17 460	61 300	1,3
2012	304	3 240	3,2	17 930	58 200	3,2
2011	278	3 330	1,8	15 920	53 000	1,9
2010	233	2 380	2,8	13 050	31 100	2,9
2009	137	3 280	2,3	7 970	26 100	2,4
Genomsnitt 2009–2013	.	3 150	.	14 470	45 900	.

Anm. Vattenhalt 15,0 %.

1) Antal jordbruksföretag som ingår i beräkningarna. Där antalet understiger 20 utelämnas resultaten (..).

2) Areal skördad som grönfoder ingår ej. Den redovisas i tabell 32.



**12. Höstraps. Hektarskörd, areal och totalskörd 2014****12. Winter rape. Yield per hectare, crop area and total production in 2014**

Område	Antal företag 1)	Hektar- skörd, kg/ha	Medel- fel, procent	Areal, hektar 2)	Total skörd, ton	Medel- fel, procent
<b>Län</b>						
Stockholms	30	3 050	2,8	1 230	3 700	2,8
Uppsala	51	3 340	2,0	1 940	6 500	2,0
Södermanlands	55	3 400	1,6	1 880	6 400	1,6
Östergötlands	155	3 610	1,2	8 550	30 800	1,2
Jönköpings	8	..	..	230	..	..
Kronobergs	7	..	..	100	..	..
Kalmar	82	3 820	2,0	3 840	14 700	2,0
Gotlands	94	3 200	2,3	4 210	13 500	2,3
Blekinge	28	3 970	2,7	930	3 700	2,7
Skåne	428	3 830	0,5	45 830	175 300	0,6
Hallands	47	3 740	2,6	2 000	7 500	2,6
Västra Götalands	156	3 900	1,5	6 950	27 100	1,5
Värmlands	2	..	..	30	..	..
Örebro	29	3 350	2,3	1 130	3 800	2,3
Västmanlands	22	3 240	2,4	580	1 900	2,4
Dalarnas	6	..	..	120	..	..
Gävleborgs	2	..	..	60	..	..
Västernorrlands	-	-	-	-	-	-
Jämtlands	-	-	-	-	-	-
Västerbottens	-	..	..	0	..	..
Norrbottnens	-	-	-	-	-	-
<b>Produktionsområden</b>						
Götalands södra slättbygder	356	3 880	0,6	34 860	135 200	0,6
Götalands mellanbygder	289	3 610	0,9	19 860	71 800	0,9
Götalands norra slättbygder	280	3 740	1,0	14 570	54 500	1,0
Svealands slättbygder	185	3 300	1,0	6 730	22 200	1,0
Götalands skogsbygder	69	3 560	2,1	2 930	10 400	2,1
Mellersta Sveriges skogsbygder	23	3 840	2,0	650	2 500	2,0
Nedre Norrland	-	..	..	0	..	..
Övre Norrland	-	..	..	0	..	..
<b>Hela riket</b>						
2014	1 202	3 730	0,4	79 600	296 600	0,4
2013	989	3 230	0,8	71 560	231 400	0,8
2012	1 023	3 700	0,7	61 780	228 800	0,7
2011	950	3 070	0,8	56 590	173 500	0,8
2010	1 109	3 090	0,6	71 820	222 100	0,6
2009	1 026	3 540	0,7	67 800	240 300	0,7
Genomsnitt 2009–2013	.	3 330	.	65 910	219 200	.

Anm. Vattenhalt 9,0 %.

1) Antal jordbruksföretag som ingår i beräkningarna. Där antalet understiger 20 utelämnas resultaten (..).

2) Areal skördad som grönfoder ingår ej. Den redovisas i tabell 33.

**13. Vårrops. Hektarskörd, areal och totalskörd 2014****13. Spring rape. Yield per hectare, crop area and total production in 2014**

Område	Antal företag 1)	Hektar- skörd, kg/ha	Medel- fel, procent	Areal, hektar 2)	Total skörd, ton	Medel- fel, procent
<b>Län</b>						
Stockholms	28	1 770	4,2	890	1 600	4,2
Uppsala	58	1 980	2,1	2 040	4 000	2,1
Södermanlands	36	1 870	3,3	1 190	2 200	3,3
Östergötlands	55	1 490	4,8	1 980	2 900	4,8
Jönköpings	1	..	..	10	..	..
Kronobergs	5	..	..	80	..	..
Kalmar	6	..	..	160	..	..
Gotlands	21	1 940	5,2	800	1 500	5,2
Blekinge	3	..	..	80	..	..
Skåne	8	..	..	510	..	..
Hallands	27	2 230	3,9	900	2 000	3,9
Västra Götalands	77	1 850	3,6	3 000	5 500	3,6
Värmlands	14	..	..	580	..	..
Örebro	36	1 930	3,7	1 010	1 900	3,7
Västmanlands	33	1 780	2,9	950	1 700	2,9
Dalarnas	5	..	..	100	..	..
Gävleborgs	-	..	..	20	..	..
Västernorrlands	-	..	..	0	..	..
Jämtlands	1	..	..	0	..	..
Västerbottens	-	-	-	-	-	-
Norrbottnens	2	..	..	0	..	..
<b>Produktionsområden</b>						
Götalands södra slättbygder	25	2 220	4,6	960	2 100	4,6
Götalands mellanbygder	27	1 920	4,7	1 120	2 200	4,7
Götalands norra slättbygder	113	1 770	2,9	4 140	7 300	2,9
Svealands slättbygder	199	1 860	1,4	6 340	11 800	1,4
Götalands skogsbygder	34	1 520	8,5	1 080	1 600	8,5
Mellersta Sveriges skogsbygder	14	..	..	620	..	..
Nedre Norrland	2	..	..	40	..	..
Övre Norrland	2	..	..	10	..	..
<b>Hela riket</b>						
2014	416	1 820	1,4	14 320	26 100	1,4
2013	977	1 890	0,8	50 860	96 100	0,8
2012	879	1 960	0,8	45 320	89 000	0,8
2011	820	2 050	0,8	36 110	74 000	0,8
2010	728	1 520	1,0	35 680	54 100	1,0
2009	649	1 880	1,0	29 220	54 900	1,0
Genomsnitt 2009–2013	.	1 860	.	39 440	73 600	.

Anm. Vattenhalt 9,0 %.

1) Antal jordbruksföretag som ingår i beräkningarna. Där antalet understiger 20 utelämnas resultaten (..).

2) Areal skördad som grönfoder ingår ej. Den redovisas i tabell 33.

**14. Höstrybs. Hektarskörd, areal och totalskörd 2014**

14. Winter turnip rape. Yield per hectare, crop area and total production in 2014

Område	Antal företag <sup>1)</sup>	Hektar- skörd, kg/ha	Medel- fel, procent	Areal, hektar <sup>2)</sup>	Total skörd, ton	Medel- fel, procent
<b>Län</b>						
Stockholms	4	..	..	70	..	..
Uppsala	3	..	..	110	..	..
Södermanlands	5	..	..	130	..	..
Östergötlands	-	..	..	50	..	..
Jönköpings	-	..	..	10	..	..
Kronobergs	1	..	..	10	..	..
Kalmar	-	-	-	-	-	-
Gotlands	-	..	..	10	..	..
Blekinge	-	-	-	-	-	-
Skåne	1	..	..	60	..	..
Hallands	-	..	..	10	..	..
Västra Götalands	1	..	..	40	..	..
Värmlands	1	..	..	20	..	..
Örebro	2	..	..	60	..	..
Västmanlands	9	..	..	200	..	..
Dalarnas	-	-	-	-	-	-
Gävleborgs	1	..	..	20	..	..
Västernorrlands	-	-	-	-	-	-
Jämtlands	-	-	-	-	-	-
Västerbottens	-	-	-	-	-	-
Norrbottens	-	-	-	-	-	-
<b>Produktionsområden</b>						
Götalands södra slättbygder	1	..	..	30	..	..
Götalands mellanbygder	-	..	..	40	..	..
Götalands norra slättbygder	-	..	..	50	..	..
Svealands slättbygder	24	1 720	3,2	590	1 000	3,2
Götalands skogsbygder	2	..	..	70	..	..
Mellersta Sveriges skogsbygder	1	..	..	20	..	..
Nedre Norrland	-	-	-	-	-	-
Övre Norrland	-	-	-	-	-	-
<b>Hela riket</b>						
2014	28	1 700	2,9	790	1 300	3,0
2013	11	..	..	320	..	..
2012	27	1 650	9,0	810	1 300	8,9
2011	17	..	..	400	..	..
2010	20	1 840	7,1	490	900	7,1
2009	14	..	..	280	..	..
Genomsnitt 2009–2013	.	..	.	460	..	.

Anm. Vattenhalt 9,0 %.

1) Antal jordbruksföretag som ingår i beräkningarna. Där antalet understiger 20 utelämnas resultaten (..).

2) Areal skördad som grönfoder ingår ej. Den redovisas i tabell 33.

**15. Vårrybs. Hektarskörd, areal och totalskörd 2014**

15. Spring turnip rape. Yield per hectare, crop area and total production in 2014

Område	Antal företag 1)	Hektar- skörd, kg/ha	Medel- fel, procent	Areal, hektar 2)	Total skörd, ton	Medel- fel, procent
<b>Län</b>						
Stockholms	-	..	..	30	..	..
Uppsala	3	..	..	90	..	..
Södermanlands	2	..	..	70	..	..
Östergötlands	3	..	..	70	..	..
Jönköpings	-	-	-	-	-	-
Kronobergs	1	..	..	10	..	..
Kalmar	1	..	..	10	..	..
Gotlands	-	..	..	10	..	..
Blekinge	-	-	-	-	-	-
Skåne	2	..	..	70	..	..
Hallands	-	-	-	-	-	-
Västra Götalands	-	..	..	70	..	..
Värmlands	5	..	..	260	..	..
Örebro	1	..	..	30	..	..
Västmanlands	1	..	..	40	..	..
Dalarnas	12	..	..	210	..	..
Gävleborgs	5	..	..	110	..	..
Västernorrlands	-	..	..	10	..	..
Jämtlands	-	-	-	-	-	-
Västerbottens	2	..	..	50	..	..
Norrbottnens	6	..	..	150	..	..
<b>Produktionsområden</b>						
Götalands södra slättbygder	1	..	..	60	..	..
Götalands mellanbygder	1	..	..	20	..	..
Götalands norra slättbygder	1	..	..	90	..	..
Svealands slättbygder	10	..	..	300	..	..
Götalands skogsbygder	3	..	..	60	..	..
Mellersta Sveriges skogsbygder	13	..	..	420	..	..
Nedre Norrland	7	..	..	130	..	..
Övre Norrland	8	..	..	200	..	..
<b>Hela riket</b>						
2014	44	1 070	5,6	1 280	1 400	5,6
2013	88	1 370	4,3	2 740	3 700	4,3
2012	65	1 370	4,7	2 060	2 800	4,8
2011	63	1 340	5,5	1 710	2 300	6,4
2010	75	1 130	4,4	2 210	2 500	4,4
2009	72	1 320	3,7	2 140	2 800	3,7
Genomsnitt 2009–2013	.	1 310	.	2 170	2 800	.

Anm. Vattenhalt 9,0 %.

1) Antal jordbruksföretag som ingår i beräkningarna. Där antalet understiger 20 utelämnas resultaten (..).

2) Areal skördad som grönfoder ingår ej. Den redovisas i tabell 33.

**16. Oljelin. Hektarskörd, areal och totalskörd 2014****16. Oil flax. Yield per hectare, crop area and total production in 2014**

Område	Antal företag 1)	Hektar- skörd, kg/ha	Medel- fel, procent	Areal, hektar 2)	Total skörd, ton	Medel- fel, procent
<b>Län</b>						
Stockholms	6	..	..	330	..	..
Uppsala	7	..	..	350	..	..
Södermanlands	27	1 400	4,6	1 020	1 400	4,7
Östergötlands	82	1 740	2,6	3 500	6 100	2,7
Jönköpings	-	-	-	-	-	-
Kronobergs	-	-	-	-	-	-
Kalmar	4	..	..	90	..	..
Gotlands	-	-	-	-	-	-
Blekinge	-	-	-	-	-	-
Skåne	-	..	..	150	..	..
Hallands	1	..	..	30	..	..
Västra Götalands	10	..	..	580	..	..
Värmlands	-	-	-	-	-	-
Örebro	9	..	..	220	..	..
Västmanlands	9	..	..	280	..	..
Dalarnas	-	..	..	0	..	..
Gävleborgs	-	-	-	-	-	-
Västernorrlands	-	-	-	-	-	-
Jämtlands	-	-	-	-	-	-
Västerbottens	-	-	-	-	-	-
Norrbottens	-	-	-	-	-	-
<b>Produktionsområden</b>						
Götalands södra slättbygder	1	..	..	180	..	..
Götalands mellanbygder	4	..	..	90	..	..
Götalands norra slättbygder	84	1 800	2,6	3 680	6 600	2,6
Svealands slättbygder	58	1 570	3,4	2 170	3 400	3,4
Götalands skogsbygder	3	..	..	130	..	..
Mellersta Sveriges skogsbygder	5	..	..	310	..	..
Nedre Norrland	-	-	-	-	-	-
Övre Norrland	-	-	-	-	-	-
<b>Hela riket</b>						
2014	155	1 680	2,2	6 560	11 000	2,2
2013	113	1 990	1,4	4 840	9 600	1,4
2012	161	1 410	3,1	8 800	12 400	3,0
2011	292	1 570	1,4	14 620	23 000	1,6
2010	383	1 250	1,5	18 960	23 600	1,7
2009	215	1 900	1,2	9 910	18 900	1,3
Genomsnitt 2009–2013	.	1 620	.	11 430	17 500	.

Anm. Vattenhalt 9,0 %.

1) Antal jordbruksföretag som ingår i beräkningarna. Där antalet understiger 20 utelämnas resultaten (..).

2) Areal skördad som grönfoder ingår ej. Den redovisas i tabell 33.

## 17. Stråsädesgrödor (exklusive majs) till grönfoder. Hektarskörd, areal och totalskörd 2014

17. Cereals harvested green (excluding green maize). Yield per hectare, crop area and total production in 2014

Område	Antal företag <sup>1)</sup>	Hektarskörd, kg/ha	Medelfel, procent	Areal, hektar	Totalskörd, ton	Medelfel, procent
<b>Län</b>						
Stockholms	16	..	..	610	..	..
Uppsala	17	..	..	1 440	..	..
Södermanlands	19	..	..	1 600	..	..
Östergötlands	23	10 780	11,0	1 570	16 900	20,1
Jönköpings	38	10 570	11,4	2 160	22 900	24,6
Kronobergs	20	10 220	16,6	1 390	14 200	29,6
Kalmar	25	14 690	11,8	1 370	20 200	22,7
Gotlands	19	..	..	1 460	..	..
Blekinge	10	..	..	410	..	..
Skåne	56	16 270	7,9	4 590	74 700	16,2
Hallands	29	15 370	10,0	1 970	30 300	24,1
Västra Götalands	77	15 630	16,9	8 340	130 400	28,7
Värmlands	48	7 500	9,0	3 410	25 500	20,4
Örebro	11	..	..	720	..	..
Västmanlands	6	..	..	250	..	..
Dalarnas	16	..	..	1 040	..	..
Gävleborgs	43	12 090	8,4	1 590	19 300	14,7
Västernorrlands	48	7 790	10,9	1 620	12 600	16,4
Jämtlands	61	9 330	5,0	1 500	14 000	8,5
Västerbottens	67	11 270	7,2	2 630	29 600	13,0
Norrbottens	32	8 640	6,4	1 170	10 100	13,3
<b>Produktionsområden</b>						
Götalands södra slättbygder	33	19 920	10,2	2 210	44 000	22,1
Götalands mellanbygder	60	13 800	7,2	4 690	64 700	13,3
Götalands norra slättbygder	66	17 050	17,6	5 500	93 700	32,5
Svealands slättbygder	81	9 280	7,3	6 010	55 800	16,0
Götalands skogsbygder	135	11 450	6,3	10 090	115 600	12,3
Mellersta Sveriges skogsbygder	55	8 430	6,8	3 520	29 700	14,3
Nedre Norrland	140	10 150	5,3	4 740	48 100	9,4
Övre Norrland	111	10 500	5,4	4 060	42 600	9,8
<b>Hela riket</b>						
2014	681	12 140	5,1	41 380	502 400	8,2
2013	639	11 920	3,5	36 660	437 100	5,9
2012	626	9 730	3,2	37 360	363 700	5,3
2011	644	9 120	4,0	36 870	336 200	6,3

Anm. Torrsubstanshalt 30,0 %.

1) Antal jordbruksföretag som ingår i beräkningarna. Där antalet understiger 20 utelämnas resultaten (..).

**18. Majs till grönfoder. Hektarskörd, areal och totalskörd 2014**

18. Green maize. Yield per hectare, crop area and total production in 2014

Område	Antal företag 1)	Hektar- skörd, kg/ha	Medel- fel, procent	Areal, hektar	Total skörd, ton	Medel- fel, procent
<b>Län</b>						
Stockholms	4	..	..	50	..	..
Uppsala	3	..	..	120	..	..
Södermanlands	4	..	..	110	..	..
Östergötlands	11	..	..	780	..	..
Jönköpings	5	..	..	130	..	..
Kronobergs	1	..	..	50	..	..
Kalmar	58	41 080	2,2	2 980	122 300	3,0
Gotlands	32	37 670	11,4	2 230	84 000	11,7
Blekinge	10	..	..	480	..	..
Skåne	65	38 570	3,2	5 510	212 500	4,1
Hallands	34	39 620	5,1	2 010	79 700	5,1
Västra Götalands	11	..	..	940	..	..
Värmlands	2	..	..	80	..	..
Örebro	2	..	..	50	..	..
Västmanlands	-	-	-	-	-	-
Dalarnas	-	-	-	-	-	-
Gävleborgs	-	-	-	-	-	-
Västernorrlands	-	-	-	-	-	-
Jämtlands	-	-	-	-	-	-
Västerbottens	-	-	-	-	-	-
Norrbottens	-	-	-	-	-	-
<b>Produktionsområden</b>						
Götalands södra slättbygder	53	40 230	4,2	3 300	132 800	5,1
Götalands mellanbygder	118	39 460	3,3	8 260	325 800	3,5
Götalands norra slättbygder	14	..	..	1 110	..	..
Svealands slättbygder	15	..	..	480	..	..
Götalands skogsbygder	42	35 580	3,7	2 390	85 200	3,7
Mellersta Sveriges skogsbygder	-	-	-	-	-	-
Nedre Norrland	-	-	-	-	-	-
Övre Norrland	-	-	-	-	-	-
<b>Hela riket</b>						
2014	242	38 180	2,3	15 670	598 100	2,4
2013	242	37 290	2,0	14 630	545 400	2,4
2012	206	32 610	2,4	14 120	460 400	3,4
2011	229	30 520	3,5	13 740	419 500	4,1

Anm. Torrsubstanshalt 30,0 %.

1) Antal jordbruksföretag som ingår i beräkningarna. Där antalet understiger 20 utelämnas resultaten (..).

### 19. Andra grödor än stråsädesgrödor till grönfoder. Hektarskörd, areal och totalskörd 2014

19. Annual plants harvested green (excluding cereals harvested green). Yield per hectare, crop area and total production in 2014

Område	Antal företag <sup>1)</sup>	Hektarskörd, kg/ha	Medelfel, procent	Areal, hektar	Totalskörd, ton	Medelfel, procent
<b>Län</b>						
Stockholms	4	..	..	100	..	..
Uppsala	4	..	..	260	..	..
Södermanlands	3	..	..	190	..	..
Östergötlands	11	..	..	910	..	..
Jönköpings	17	..	..	3 070	..	..
Kronobergs	12	..	..	1 320	..	..
Kalmar	14	..	..	3 430	..	..
Gotlands	2	..	..	130	..	..
Blekinge	4	..	..	200	..	..
Skåne	11	..	..	1 130	..	..
Hallands	3	..	..	450	..	..
Västra Götalands	16	..	..	3 870	..	..
Värmlands	2	..	..	250	..	..
Örebro	-	..	..	230	..	..
Västmanlands	1	..	..	200	..	..
Dalarnas	-	..	..	180	..	..
Gävleborgs	3	..	..	460	..	..
Västernorrlands	2	..	..	110	..	..
Jämtlands	2	..	..	140	..	..
Västerbottens	3	..	..	100	..	..
Norrbottens	-	..	..	10	..	..
<b>Produktionsområden</b>						
Götalands södra slättbygder	4	..	..	240	..	..
Götalands mellanbygder	18	..	..	2 490	..	..
Götalands norra slättbygder	11	..	..	1 350	..	..
Svealands slättbygder	12	..	..	840	..	..
Götalands skogsbygder	56	12 760	12,7	10 320	131 600	13,6
Mellersta Sveriges skogsbygder	4	..	..	740	..	..
Nedre Norrland	5	..	..	590	..	..
Övre Norrland	4	..	..	150	..	..
<b>Hela riket</b>						
2014	114	15 940	7,6	16 750	267 000	22,2
2013	100	15 980	8,7	12 560	200 700	17,3
2012	99	11 350	11,0	11 690	132 700	21,5
2011	87	11 980	20,2	11 990	143 600	27,4

Anm. Torrsubstanshalt 30,0 %.

1) Antal jordbruksföretag som ingår i beräkningarna. Där antalet understiger 20 utelämnas resultaten (..).



**20. Matpotatis. Hektarskörd, areal och totalskörd 2014**

20. Table potatoes. Yield per hectare, crop area and total production in 2014

Område	Antal företag <sup>1)</sup>	Hektar- skörd tot, kg/ha	Hektar- skörd red, kg/ha <sup>2)</sup>	Medel- fel, procent	Areal, hektar	Total skörd, ton <sup>2)</sup>	Medel- fel, procent
<b>Län</b>							
Stockholms	2	..	..	..	100	..	..
Uppsala	14	..	..	..	200	..	..
Södermanlands	2	..	..	..	50	..	..
Östergötlands	54	40 280	36 490	1,2	1 760	64 300	1,2
Jönköpings	13	..	..	..	100	..	..
Kronobergs	3	..	..	..	50	..	..
Kalmar	19	..	..	..	470	..	..
Gotlands	25	34 650	31 960	2,3	870	27 700	2,3
Blekinge	9	..	..	..	80	..	..
Skåne	247	33 740	31 550	1,0	6 810	214 900	1,0
Hallands	64	40 620	37 830	1,1	1 920	72 800	1,1
Västra Götalands	75	35 530	32 250	1,4	2 230	72 000	1,4
Värmlands	22	28 880	25 750	4,8	330	8 400	4,8
Örebro	29	31 460	28 050	2,2	520	14 700	2,2
Västmanlands	1	..	..	..	40	..	..
Dalarnas	49	32 000	28 010	2,7	840	23 600	2,7
Gävleborgs	25	19 520	17 130	1,8	200	3 400	1,8
Västernorrlands	9	..	..	..	150	..	..
Jämtlands	17	..	..	..	120	..	..
Västerbottens	30	22 140	17 690	3,9	310	5 400	3,9
Norrbottens	37	22 940	18 230	1,4	480	8 700	1,4
<b>Produktionsområden</b>							
Götalands södra slättbygder	178	36 310	33 900	1,2	5 030	170 600	1,2
Götalands mellanbygder	171	34 280	31 940	1,1	4 760	151 900	1,1
Götalands norra slättbygder	109	38 140	34 560	0,8	3 670	126 900	0,8
Svealands slättbygder	49	30 420	27 240	2,3	1 060	29 000	2,3
Götalands skogsbygder	48	32 770	29 980	5,2	770	23 200	5,2
Mell. Sveriges skogsbygder	46	26 670	23 660	2,0	680	16 100	2,0
Nedre Norrland	74	29 270	25 520	3,5	860	22 000	3,5
Övre Norrland	71	22 800	18 160	2,3	800	14 500	2,3
<b>Hela riket</b>							
2014	746	34 160	31 270	0,6	17 640	551 600	0,6
2013	765	33 860	30 980	0,6	17 810	551 700	0,6
2012	810	32 010	29 370	0,9	18 710	549 400	0,9
2011	879	31 810	29 130	0,6	20 050	584 000	0,6
2010	815	29 880	27 360	0,7	19 840	542 900	0,7
2009	910	31 450	28 850	0,7	19 710	568 500	0,7
Genomsnitt 2009–2013	.	31 800	29 140	.	19 220	559 300	.

1) Antal jordbruksföretag som ingår i beräkningarna. Där antalet understiger 20 utelämnas resultaten (...).

2) Reducerad för små (&lt;35 mm), rötskadade eller grönfärgade knölar.

**21. Potatis för stärkelse. Hektarskörd, areal och totalskörd 2014**

21. Potatoes for processing of starch. Yield per hectare, crop area and total production in 2014

Område	Antal företag <sup>1)</sup>	Hektarskörd, kg/ha	Hektarskörd red, kg/ha <sup>2)</sup>	Medelfel, procent	Areal, hektar	Total skörd, ton <sup>2)</sup>	Medelfel, procent
<b>Län</b>							
Stockholms	-	-	-	-	-	-	-
Uppsala	-	-	-	-	-	-	-
Södermanlands	-	..	..	..	0	..	..
Östergötlands	-	-	-	-	-	-	-
Jönköpings	-	-	-	-	-	-	-
Kronobergs	1	..	..	..	0	..	..
Kalmar	26	47 050	46 870	0,8	640	29 800	0,8
Gotlands	-	-	-	-	-	-	-
Blekinge	34	42 270	42 100	2,4	1 810	76 000	2,4
Skåne	103	44 790	44 620	1,3	3 620	161 300	1,3
Hallands	2	..	..	..	20	..	..
Västra Götalands	1	..	..	..	60	..	..
Värmlands	-	-	-	-	-	-	-
Örebro	-	-	-	-	-	-	-
Västmanlands	-	-	-	-	-	-	-
Dalarnas	-	-	-	-	-	-	-
Gävleborgs	-	-	-	-	-	-	-
Västernorrlands	-	-	-	-	-	-	-
Jämtlands	-	-	-	-	-	-	-
Västerbottens	-	-	-	-	-	-	-
Norrbottens	-	-	-	-	-	-	-
<b>Produktionsområden</b>							
Götalands södra slättbygder	25	46 000	45 820	1,7	620	28 200	1,7
Götalands mellanbygder	131	43 770	43 590	1,1	4 990	217 600	1,1
Götalands norra slättbygder	1	..	..	..	60	..	..
Svealands slättbygder	-	..	..	..	0	..	..
Götalands skogsbygder	10	..	..	..	470	..	..
Mell. Sveriges skogsbygder	-	-	-	-	-	-	-
Nedre Norrland	-	-	-	-	-	-	-
Övre Norrland	-	-	-	-	-	-	-
<b>Hela riket</b>							
2014	167	44 210	44 040	1,0	6 140	270 500	1,0
2013	169	42 100	41 930	1,2	6 070	254 400	1,2
2012	168	42 710	42 540	0,8	6 020	256 000	0,8
2011	167	39 280	39 130	1,2	7 620	298 000	1,2
2010	153	37 290	37 140	1,2	7 360	273 400	1,2
2009	157	40 060	39 900	1,4	7 250	289 400	1,4
Genomsnitt 2009–2013	.	40 290	40 130	.	6 860	274 200	.

1) Antal jordbruksföretag som ingår i beräkningarna. Där antalet understiger 20 utelämnas resultaten (..).

2) Reducerad för rötskadade knölar.

**22. Slåttervall. Första skörd. Hektarskörd, areal och totalskörd 2014**

22. Temporary grasses. First cut. Yield per hectare, crop area and total production in 2014

Område	Antal företag 1)	Inbärgad 1:a skörd, kg/ha	Medel- fel, procent	Areal 1:a skörd, hektar 2)	Medel- fel, procent	Total inbär- gad 1:a skörd, ton	Medel- fel, procent
<b>Län</b>							
Stockholms	19	..	..	..	..	..	..
Uppsala	27	4 130	8,8	35 770	7,3	147 700	11,4
Södermanlands	25	3 410	10,0	35 910	6,3	122 300	11,8
Östergötlands	42	3 240	6,0	61 510	3,4	199 100	6,9
Jönköpings	52	3 350	4,9	57 030	3,1	191 100	5,8
Kronobergs	20	3 790	8,2	28 200	6,6	106 800	10,5
Kalmar	30	2 670	10,3	58 020	5,8	155 200	11,8
Gotlands	36	4 280	7,8	35 340	2,4	151 200	8,2
Blekinge	9	..	..	..	..	..	..
Skåne	65	4 250	5,4	76 590	5,0	325 800	7,4
Hallands	34	3 820	9,4	37 640	6,0	143 700	11,2
Västra Götalands	118	3 430	4,7	146 970	2,8	504 200	5,5
Värmlands	40	3 140	10,8	47 850	6,7	150 200	12,7
Örebro	22	3 900	18,3	25 370	8,3	98 900	20,1
Västmanlands	16	..	..	..	..	..	..
Dalarnas	33	3 660	6,5	28 070	3,9	102 700	7,6
Gävleborgs	29	3 220	10,7	35 410	5,4	114 200	12,0
Västernorrlands	25	3 080	8,0	32 710	5,4	100 900	9,7
Jämtlands	22	3 510	13,2	26 520	7,0	93 200	14,9
Västerbottens	34	2 560	6,8	39 250	6,2	100 600	9,1
Norrbottnens	28	2 900	10,4	22 460	3,8	65 200	11,1
<b>Produktionsområden</b>							
Götalands s:a slättbygder	38	3 910	7,2	36 640	7,3	143 200	10,3
Götalands mellanbygder	74	4 030	5,6	103 250	3,2	415 800	6,5
Götalands n:a slättbygder	74	3 810	5,3	93 000	3,6	353 900	6,4
Svealands slättbygder	113	3 970	5,6	133 090	4,8	528 000	7,3
Götalands skogsbygder	203	3 370	3,3	261 860	1,8	883 300	3,8
Mell. Sveriges skogsbygder	76	3 060	6,1	88 090	3,4	269 500	7,0
Nedre Norrland	81	3 240	6,1	95 590	2,9	309 400	6,7
Övre Norrland	67	2 680	5,4	66 050	3,9	177 300	6,6
<b>Hela riket</b>							
2014	726	3 500	1,9	878 000	1,2	3 074 200	2,3
2013	763	3 120	1,8	913 720	1,1	2 847 500	2,2
2012	752	3 500	1,9	893 040	1,2	3 125 300	2,2
2011	717	3 060	2,0	917 620	1,1	2 805 700	2,3
2010	751	3 450	1,7	894 470	1,7	3 082 800	2,4
2009	768	3 320	1,9	888 800	1,1	2 946 300	2,2
Genomsnitt 2009–2013	.	3 290	.	901 530	.	2 961 500	.

Anm. Torrsubstanshalt 83,5 % (hövik). Vattenhalt 16,5 %.

1) Antal jordbruksföretag som ingår i beräkningarna. Där antalet understiger 20 utelämnas resultaten (..).

2) Arealen slåttervall har skattats genom att minska den totala vallarealen med arealen betesvall och ej utnyttjad vall.

**23. Slåttervall. Återväxt. Hektarskörd och totalskörd 2014**

23. Temporary grasses. Regrowth. Yield per hectare and total production in 2014

Område	Inbärgad återväxt, kg/ha <sup>1)</sup>	Medelfel, procent	Total inbärgad återväxtskörd, ton <sup>1,2)</sup>	Medelfel, procent
<b>Län</b>				
Stockholms	..	..	..	..
Uppsala	..	..	..	..
Södermanlands	2 730	14,8	98 100	16,1
Östergötlands	2 330	12,8	143 600	13,3
Jönköpings	2 540	13,1	144 900	13,5
Kronobergs	2 810	24,0	79 200	24,9
Kalmar	2 610	12,2	151 600	13,5
Gotlands	3 000	9,9	106 100	10,2
Blekinge	..	..	..	..
Skåne	3 100	10,2	237 400	11,4
Hallands	4 380	15,1	164 900	16,3
Västra Götalands	2 910	8,7	428 200	9,1
Värmlands	1 520	20,7	72 500	21,7
Örebro	..	..	..	..
Västmanlands	..	..	..	..
Dalarnas	2 620	17,8	73 500	18,2
Gävleborgs	1 970	17,2	69 900	18,0
Västernorrlands	..	..	..	..
Jämtlands	..	..	..	..
Västerbottens	2 000	14,6	78 300	15,8
Norrbottnens	..	..	..	..
<b>Produktionsområden</b>				
Götalands södra slättbygder	3 630	14,3	133 200	16,1
Götalands mellanbygder	3 040	6,9	314 000	7,6
Götalands norra slättbygder	2 990	9,8	277 700	10,4
Svealands slättbygder	2 270	10,3	301 900	11,3
Götalands skogsbygder	2 760	6,5	723 400	6,8
Mell. Sveriges skogsbygder	1 850	12,1	162 700	12,6
Nedre Norrland	1 480	11,7	141 800	12,1
Övre Norrland	1 730	11,7	114 200	12,3
<b>Hela riket</b>				
2014	2 450	3,5	2 150 700	3,7
2013	1 840	3,8	1 685 000	3,9
2012	1 820	4,3	1 626 200	4,5
2011	1 980	4,1	1 821 200	4,2
2010	2 180	3,7	1 948 800	4,1
2009	2 110	4,1	1 873 700	4,2
Genomsnitt 2009–2013	1 990	.	1 791 000	.

Anm. Torrsubstanshalt 83,5 % (hövik). Vattenhalt 16,5 %.

1) Antal jordbruksföretag som ingår i beräkningarna. Där antalet understiger 20 utelämnas resultaten (..).

2) Återväxtskörden per hektar har beräknats utslagen på den totala slåttervallsarealen, dvs. hela arealen och ej enbart den där återväxten tillvaratas.

**24. Slåttervall. Total vallskörd. Hektarskörd och totalskörd 2014**

24. Temporary grasses. Total production. Yield per hectare and total production in 2014

Område	Total inbär- gad valls- körd, kg/ha <sup>1)</sup>	Medelfel, procent	Total inbär- gad valls- körd, ton <sup>1)</sup>	Medelfel, procent
<b>Län</b>				
Stockholms	..	..	..	..
Uppsala	6 850	10,7	244 900	12,9
Södermanlands	6 140	9,8	220 500	11,6
Östergötlands	5 570	8,9	342 700	9,5
Jönköpings	5 890	7,4	336 000	8,0
Kronobergs	6 600	13,1	186 000	14,7
Kalmar	5 290	9,5	306 800	11,1
Gotlands	7 280	7,1	257 200	7,4
Blekinge	..	..	..	..
Skåne	7 350	5,9	563 300	7,8
Hallands	8 200	11,7	308 600	13,2
Västra Götalands	6 340	5,6	932 400	6,3
Värmlands	4 660	12,2	222 800	13,9
Örebro	5 920	16,8	150 200	18,8
Västmanlands	..	..	..	..
Dalarnas	6 280	9,7	176 200	10,5
Gävleborgs	5 200	11,1	184 100	12,4
Västernorrlands	4 210	8,1	137 600	9,7
Jämtlands	4 510	9,7	119 700	12,0
Västerbottens	4 560	9,0	179 000	10,9
Norrbottnens	4 220	10,4	94 800	11,1
<b>Produktionsområden</b>				
Götalands södra slättbygder	7 540	8,4	276 400	11,1
Götalands mellanbygder	7 070	4,6	729 800	5,6
Götalands norra slättbygder	6 790	6,8	631 600	7,7
Svealands slättbygder	6 240	5,6	829 900	7,4
Götalands skogsbygder	6 140	4,2	1 606 600	4,6
Mell. Sveriges skogsbygder	4 910	7,0	432 200	7,8
Nedre Norrland	4 720	6,0	451 200	6,7
Övre Norrland	4 410	6,5	291 500	7,6
<b>Hela riket</b>				
2014	5 950	2,1	5 224 900	2,5
2013	4 960	2,0	4 532 500	2,3
2012	5 320	2,3	4 751 500	2,5
2011	5 040	2,4	4 627 000	2,7
2010	5 620	..	5 031 600	..
2009	5 420	..	4 820 000	..
Genomsnitt 2009–2013	5 270	.	4 752 500	.

Anm. Torrsubstanshalt 83,5 % (hövikt).Vattenhalt 16,5 %.

1) Antal jordbruksföretag som ingår i beräkningarna. Där antalet understiger 20 utelämnas resultaten (..).

**25. Slåttervall och betesvall. Arealfördelning 2014, hektar**

25. Temporary grasses and grazings. Distribution of acreage in 2014, hectares

Område	Antal företag 1)	Areal slåtter- och betesvall, hektar	Areal slåttervall, hektar	Medelfel, procent	Areal betesvall, hektar	Medelfel, procent	Areal ej utnyttjad vall, hektar	Medelfel, procent
<b>Län</b>								
Stockholms	26	34 380	19 650	16,6	6 620	40,1	8 110	40,1
Uppsala	35	47 130	35 770	7,3	8 190	27,5	3 160	49,5
Södermanlands	34	45 920	35 910	6,3	4 340	20,9	5 670	41,9
Östergötlands	47	69 630	61 510	3,4	7 940	25,8	180	97,7
Jönköpings	54	65 150	57 030	3,1	6 520	16,8	1 600	98,3
Kronobergs	22	35 800	28 200	6,6	7 610	24,5	0	0,0
Kalmar	36	68 780	58 020	5,8	7 710	35,2	3 040	70,3
Gotlands	36	37 450	35 340	2,4	2 110	39,8	0	0,0
Blekinge	9	14 870	..	..	..	..	..	..
Skåne	83	102 650	76 590	5,0	22 250	15,4	3 810	44,1
Hallands	41	47 630	37 640	6,0	9 530	23,5	460	100,5
Västra Götalands	133	183 210	146 970	2,8	30 480	11,7	5 770	42,3
Värmlands	46	64 650	47 850	6,7	7 730	25,2	9 060	35,1
Örebro	25	35 400	25 370	8,3	7 890	23,2	2 150	74,1
Västmanlands	24	25 220	13 550	18,4	2 860	32,3	8 820	31,8
Dalarnas	34	34 990	28 070	3,9	5 210	19,4	1 720	42,7
Gävleborgs	38	44 770	35 410	5,4	6 290	18,0	3 070	59,0
Västernorrlands	27	40 680	32 710	5,4	3 900	16,9	4 070	44,7
Jämtlands	26	34 660	26 520	7,0	4 890	27,9	3 250	44,5
Västerbottens	41	51 340	39 250	6,2	4 470	17,7	7 620	32,8
Norrbottnens	29	25 630	22 460	3,8	2 190	29,3	990	68,3
<b>Produktionsområden</b>								
Götalands s:a slättbygder	54	49 710	36 640	7,3	9 970	23,7	3 110	51,9
Götalands mellanbygder	84	119 970	103 250	3,2	15 050	21,0	1 670	62,1
Götalands n:a slättbygder	89	113 740	93 000	3,6	16 630	16,7	4 100	52,8
Svealands slättbygder	150	196 560	133 090	4,8	31 140	14,2	32 340	19,3
Götalands skogsbygder	216	317 270	261 860	1,8	50 410	8,5	5 000	50,6
Mell. Sveriges skogsbygder	84	111 740	88 090	3,4	14 300	14,7	9 350	28,8
Nedre Norrland	93	117 720	95 590	2,9	15 310	13,2	6 820	31,8
Övre Norrland	76	83 230	66 050	3,9	7 730	14,7	9 450	26,7
<b>Hela riket</b>								
2014	846	1 109 940	878 000	1,2	159 780	5,2	72 170	11,7
2013	850	1 124 510	913 720	1,1	154 710	5,1	56 070	12,9
2012	841	1 121 770	893 040	1,2	157 910	5,1	70 870	11,4
2011	853	1 139 700	917 620	1,1	152 740	4,7	70 530	11,7
2010	877	1 137 320	894 470	1,2	172 780	4,4	70 080	12,3
2009	902	1 120 810	888 800	1,1	178 210	4,4	53 800	13,2

Anm. Arealerna har beräknats genom att i vallundersökningen skatta andelen slåttervall, betesvall respektive ej utnyttjad vall. Dessa andelar har därefter applicerats på den totala vallarealen enligt Jordbruksverkets slutliga grödarealer enligt JO 10 SM1501.

1) Antal jordbruksföretag som ingår i beräkningarna. Där antalet företag i bearbetningen understiger 20 utelämnas resultaten (...).

**26. Slåttervall och betesvall. Arealfördelning 2014, procent**

26. Temporary grasses and grazings. Distribution of acreage in 2014, per cent

Område	Antal företag 1)	Andel slåtter- vall av total vallareal, procent	Andel betes- vall av total vallareal, procent	Andel ej utn. vall av total vallareal, procent
<b>Län</b>				
Stockholms	26	57,2	19,3	23,6
Uppsala	35	75,9	17,4	6,7
Södermanlands	34	78,2	9,4	12,4
Östergötlands	47	88,3	11,4	0,3
Jönköpings	54	87,5	10,0	2,5
Kronobergs	22	78,8	21,2	0,0
Kalmar	36	84,4	11,2	4,4
Gotlands	36	94,4	5,6	0,0
Blekinge	9	..	..	..
Skåne	83	74,6	21,7	3,7
Hallands	41	79,0	20,0	1,0
Västra Götalands	133	80,2	16,6	3,1
Värmlands	46	74,0	12,0	14,0
Örebro	25	71,6	22,3	6,1
Västmanlands	24	53,7	11,3	35,0
Dalarnas	34	80,2	14,9	4,9
Gävleborgs	38	79,1	14,0	6,9
Västernorrlands	27	80,4	9,6	10,0
Jämtlands	26	76,5	14,1	9,4
Västerbottens	41	76,5	8,7	14,8
Norrbottnens	29	87,6	8,5	3,8
<b>Produktionsområden</b>				
Götalands södra slättbygder	54	73,7	20,0	6,2
Götalands mellanbygder	84	86,1	12,5	1,4
Götalands norra slättbygder	89	81,8	14,6	3,6
Svealands slättbygder	150	67,7	15,8	16,5
Götalands skogsbygder	216	82,5	15,9	1,6
Mell. Sveriges skogsbygder	84	78,8	12,8	8,4
Nedre Norrland	93	81,2	13,0	5,8
Övre Norrland	76	79,4	9,3	11,4
<b>Hela riket</b>				
2014	846	79,1	14,4	6,5
2013	850	81,3	13,8	5,0
2012	841	79,6	14,1	6,3
2011	853	80,5	13,4	6,2
2010	877	78,6	15,2	6,2
2009	902	79,3	15,9	4,8

1) Antal jordbruksföretag som ingår i beräkningarna. Där antalet företag i bearbetningen understiger 20 utelämnas resultaten (..).

**27. Spannmål. Obärgad areal. Procent och hektar av grödarealen 2014**

27. Cereals. Area not harvested. Per cent and hectares of the cultivated area in 2014

Område	Höstvete			Vårvete		
	Obärgad areal			Obärgad areal		
	Procent	Hektar	Medelfel, procent	Procent	Hektar	Medelfel, procent
<b>Län</b>						
Stockholms	0,0	0	72,0	0,0	0	0,0
Uppsala	0,1	40	73,0	0,0	0	0,0
Södermanlands	0,0	10	30,8	0,0	0	0,0
Östergötlands	0,0	20	68,4	0,0	0	0,0
Jönköpings	0,0	0	0,0	0,0	0	0,0
Kronobergs	..	..	..	..	..	..
Kalmar	0,4	40	86,6	1,4	20	92,3
Gotlands	0,2	20	84,2	0,2	10	70,8
Blekinge	0,7	20	87,1	0,0	0	0,0
Skåne	0,0	20	49,9	0,0	0	0,0
Hallands	0,1	10	82,4	0,0	0	0,0
Västra Götalands	0,0	30	60,8	0,0	0	52,1
Värmlands	0,5	20	96,4	0,0	0	0,0
Örebro	0,0	0	24,3	0,1	10	49,4
Västmanlands	0,0	0	0,0	0,0	0	0,0
Dalarnas	0,0	0	0,0	0,0	0	0,0
Gävleborgs	0,0	0	0,0	0,2	0	72,0
Västernorrlands	..	..	..	..	..	..
Jämtlands	..	..	..	..	..	..
Västerbottens	-	-	-	..	..	..
Norrbottnens	..	..	..	..	..	..
<b>Produktionsområden</b>						
Götalands södra slättbygder	0,0	30	49,0	0,0	0	0,0
Götalands mellanbygder	0,2	90	51,6	0,1	10	71,2
Götalands norra slättbygder	0,0	30	60,1	0,0	0	52,0
Svealands slättbygder	0,1	70	51,3	0,0	10	50,0
Götalands skogsbygder	0,1	20	71,0	0,5	30	73,8
Mell. Sveriges skogsbygder	0,0	0	83,2	0,0	0	0,0
Nedre Norrland	..	..	..	0,2	0	72,0
Övre Norrland	..	..	..	..	..	..
<b>Hela riket</b>						
2014	0,1	250	27,1	0,1	60	47,8
2013	0,2	500	29,9	0,1	150	44,3
2012	0,2	540	18,6	3,5	2 920	12,2
2011	0,5	1 730	17,4	3,1	2 010	35,7
2010	0,3	900	..	0,6	390	..
2009	0,1	390	..	0,3	160	..

Anm. Där antalet företag i bearbetningen understiger 20 utelämnas resultaten (..). Areal avsedd att skördas som grönfoder ingår ej.



**27 forts. Spannmål. Obärgad areal. Procent och hektar av grödarealen 2014**  
 27 cont. Cereals. Area not harvested. Per cent and hectares of the crop area in 2014

Område	Råg Obärgad areal			Höstkorn Obärgad areal		
	Procent	Hektar	Medelfel, procent	Procent	Hektar	Medelfel, procent
<b>Län</b>						
Stockholms	..	..	..	..	..	..
Uppsala	0,0	0	0,0	..	..	..
Södermanlands	0,0	0	0,0	..	..	..
Östergötlands	0,0	0	0,0	0,0	0	0,0
Jönköpings	..	..	..	..	..	..
Kronobergs	..	..	..	..	..	..
Kalmar	..	..	..	0,8	20	92,7
Gotlands	0,0	0	0,0	0,0	0	0,0
Blekinge	..	..	..	..	..	..
Skåne	0,1	10	95,8	0,0	0	0,0
Hallands	..	..	..	..	..	..
Västra Götalands	1,1	50	48,9	0,0	0	0,0
Värmlands	..	..	..	..	..	..
Örebro	..	..	..	..	..	..
Västmanlands	..	..	..	..	..	..
Dalarnas	..	..	..	-	-	-
Gävleborgs	..	..	..	-	-	-
Västernorrlands	..	..	..	-	-	-
Jämtlands	..	..	..	-	-	-
Västerbottens	..	..	..	-	-	-
Norrbottnens	..	..	..	-	-	-
<b>Produktionsområden</b>						
Götalands södra slättbygder	0,2	10	95,4	0,0	0	0,0
Götalands mellanbygder	0,0	0	0,0	0,3	20	93,1
Götalands norra slättbygder	0,5	40	56,8	0,0	0	0,0
Svealands slättbygder	0,0	0	0,0	..	..	..
Götalands skogsbygder	3,4	40	74,9	..	..	..
Mell. Sveriges skogsbygder	..	..	..	..	..	..
Nedre Norrland	..	..	..	..	..	..
Övre Norrland	..	..	..	-	-	-
<b>Hela riket</b>						
2014	0,3	80	40,5	0,2	20	93,1
2013	0,2	50	35,5	0,1	20	80,5
2012	0,4	100	31,7	0,0	0	0,0
2011	0,6	140	24,4	0,7	100	50,1
2010	2,1	510	..	1,2	210	..
2009	0,0	20	..	0,1	10	..

Anm. Där antalet företag i bearbetningen understiger 20 utelämnas resultaten (..). Areal avsedd att skördas som grönfoder ingår ej.

**27 forts. Spannmål. Obärgad areal. Procent och hektar av grödarealen 2014**  
 27 cont. Cereals. Area not harvested. Per cent and hectares of the crop area in 2014

Område	Vårkorn			Havre		
	Obärgad areal			Obärgad areal		
	Procent	Hektar	Medelfel, procent	Procent	Hektar	Medelfel, procent
<b>Län</b>						
Stockholms	2,0	190	55,2	2,7	100	48,5
Uppsala	0,0	10	81,5	2,1	150	77,6
Södermanlands	0,1	20	24,7	0,2	20	60,9
Östergötlands	0,5	70	44,3	0,3	20	94,6
Jönköpings	0,4	20	54,9	1,4	60	66,4
Kronobergs	0,4	10	51,9	0,0	0	0,0
Kalmar	0,1	0	91,5	3,0	90	51,5
Gotlands	0,1	10	89,9	3,8	50	87,4
Blekinge	0,8	30	80,5	9,8	70	65,2
Skåne	0,0	30	48,5	0,0	0	0,0
Hallands	0,1	20	72,6	0,3	20	48,9
Västra Götalands	0,1	20	91,5	0,5	290	47,8
Värmlands	1,8	170	87,8	0,2	20	79,8
Örebro	0,4	70	54,5	0,7	90	86,1
Västmanlands	0,0	0	0,0	0,4	50	56,1
Dalarnas	0,0	0	0,0	0,0	0	0,0
Gävleborgs	0,4	40	63,2	1,2	40	91,0
Västernorrlands	0,0	0	0,0	..	..	..
Jämtlands	0,4	10	69,7	..	..	..
Västerbottens	3,0	250	58,4	..	..	..
Norrbottnens	0,7	30	56,9	..	..	..
<b>Produktionsområden</b>						
Götalands södra slättbygder	0,1	40	48,3	0,2	20	50,8
Götalands mellanbygder	0,0	20	70,9	1,6	70	65,6
Götalands norra slättbygder	0,0	20	57,4	0,2	100	60,5
Svealands slättbygder	0,5	430	44,0	0,8	410	37,6
Götalands skogsbygder	0,3	90	36,4	1,5	390	38,0
Mell. Sveriges skogsbygder	0,5	80	47,0	0,4	60	62,8
Nedre Norrland	0,3	50	53,0	2,1	60	66,5
Övre Norrland	2,3	280	52,6	12,8	100	85,9
<b>Hela riket</b>						
2014	0,3	1 020	24,4	0,8	1 230	20,9
2013	0,2	920	21,1	0,6	1 230	34,9
2012	4,1	14 770	7,5	5,9	11 380	8,9
2011	2,5	7 770	7,6	4,8	8 400	8,8
2010	1,4	4 070	..	2,0	3 190	..
2009	1,0	3 310	..	1,3	2 330	..

Anm. Där antalet företag i bearbetningen understiger 20 utelämnas resultaten (..). Areal avsedd att skördas som grönfoder ingår ej.

**27 forts. Spannmål. Obärgad areal. Procent och hektar av grödarealen 2014**  
 27 cont. Cereals. Area not harvested. Per cent and hectares of the crop area in 2014

Område	Rågvete			Blandsäd		
	Obärgad areal			Obärgad areal		
	Procent	Hektar	Medelfel, procent	Procent	Hektar	Medelfel, procent
<b>Län</b>						
Stockholms	..	..	..	..	..	..
Uppsala	0,0	0	0,0	..	..	..
Södermanlands	0,0	0	53,3	0,1	0	49,4
Östergötlands	0,2	10	89,8	0,0	0	0,0
Jönköpings	0,0	0	0,0	0,0	0	0,0
Kronobergs	..	..	..	..	..	..
Kalmar	0,0	0	0,0	..	..	..
Gotlands	1,2	40	62,2	..	..	..
Blekinge	..	..	..	..	..	..
Skåne	0,0	0	0,0	..	..	..
Hallands	0,0	0	0,0	..	..	..
Västra Götalands	0,6	40	23,9	1,7	80	50,0
Värmlands	..	..	..	..	..	..
Örebro	0,0	0	0,0	..	..	..
Västmanlands	..	..	..	..	..	..
Dalarnas	..	..	..	..	..	..
Gävleborgs	..	..	..	..	..	..
Västernorrlands	..	..	..	..	..	..
Jämtlands	-	-	-	..	..	..
Västerbottens	..	..	..	..	..	..
Norrbottnens	..	..	..	..	..	..
<b>Produktionsområden</b>						
Götalands södra slättbygder	0,0	0	0,0	..	..	..
Götalands mellanbygder	0,5	40	63,6	..	..	..
Götalands norra slättbygder	0,4	40	23,8	1,2	40	84,4
Svealands slättbygder	0,2	10	14,1	2,1	80	70,3
Götalands skogsbygder	0,1	10	89,8	2,9	140	69,6
Mell. Sveriges skogsbygder	0,0	0	0,0	4,2	70	60,9
Nedre Norrland	..	..	..	..	..	..
Övre Norrland	..	..	..	..	..	..
<b>Hela riket</b>						
2014	0,3	100	26,9	2,2	330	36,0
2013	0,2	40	52,5	1,5	280	60,0
2012	0,9	220	21,6	8,3	1 500	20,5
2011	2,5	7 770	7,6	4,8	8 400	8,8
2010	1,4	4 070	..	2,0	3 190	..
2009	1,0	3 310	..	1,3	2 330	..

Anm. Där antalet företag i bearbetningen understiger 20 utelämnas resultaten (..). Areal avsedd att skördas som grönfoder ingår ej.

**27 forts. Spannmål. Obärgad areal. Procent och hektar av grödarealen 2014**  
 27 cont. Cereals. Area not harvested. Per cent and hectares of the crop area in 2014

Område	Majs			Spannmål totalt		
	Obärgad areal			Obärgad areal		
	Procent	Hektar	Medelfel, procent	Procent	Hektar	Medelfel, procent
<b>Län</b>						
Stockholms	-	-	-	1,0	310	39,5
Uppsala	-	-	-	0,2	230	54,2
Södermanlands	-	-	-	0,1	40	29,7
Östergötlands	-	-	-	0,1	130	33,1
Jönköpings	-	-	-	0,6	90	50,7
Kronobergs	-	-	-	0,3	20	44,6
Kalmar	..	..	..	0,5	180	40,5
Gotlands	..	..	..	0,4	120	43,2
Blekinge	..	..	..	1,2	120	50,6
Skåne	1,5	10	90,5	0,1	160	58,6
Hallands	-	-	-	0,1	50	39,2
Västra Götalands	-	-	-	0,3	520	29,4
Värmlands	-	-	-	1,0	260	60,5
Örebro	-	-	-	0,4	220	43,9
Västmanlands	..	..	..	0,1	50	56,1
Dalarnas	-	-	-	0,1	20	93,9
Gävleborgs	..	..	..	0,7	120	43,5
Västernorrlands	-	-	-	0,0	0	87,6
Jämtlands	-	-	-	0,4	10	56,8
Västerbottens	-	-	-	4,0	360	53,2
Norrbottnens	-	-	-	0,8	30	48,6
<b>Produktionsområden</b>						
Götalands södra slättbygder	..	..	..	0,1	110	30,2
Götalands mellanbygder	..	..	..	0,2	250	33,0
Götalands norra slättbygder	-	-	-	0,1	270	31,8
Svealands slättbygder	-	-	-	0,3	1000	25,3
Götalands skogsbygder	-	-	-	0,8	730	25,9
Mell. Sveriges skogsbygder	..	..	..	0,4	210	31,1
Nedre Norrland	..	..	..	0,6	120	37,3
Övre Norrland	-	-	-	2,9	390	48,0
<b>Hela riket</b>						
2014	1,0	10	90,3	0,3	3 100	12,7
2013	2,4	30	44,9	0,3	3 220	19,7
2012	3,8	90	32,2	3,2	31 520	5,2
2011	1,6	30	70,3	2,2	22 110	6,0
2010	3,8	50	..	1,1	10 770	..
2009	..	..	..	0,6	6 700	..

Anm. Där antalet företag i bearbetningen understiger 20 utelämnas resultaten (..). Areal avsedd att skördas som grönfoder ingår ej.

**28. Ärtor och åkerbönor. Obärgad areal. Procent och hektar av grödarealen 2014**  
 28. Peas and field beans. Area not harvested. Per cent and hectares of the crop area in 2014

Område	Ärtor			Åkerbönor		
	Obärgad areal			Obärgad areal		
	Procent	Hektar	Medelfel, procent	Procent	Hektar	Medelfel, procent
<b>Län</b>						
Stockholms	1,5	10	82,0	..	..	..
Uppsala	2,4	60	33,6	..	..	..
Södermanlands	0,9	10	69,1	0,0	0	21,1
Östergötlands	0,5	10	52,0	0,5	20	94,4
Jönköpings	..	..	..	..	..	..
Kronobergs	..	..	..	..	..	..
Kalmar	2,3	20	34,1	..	..	..
Gotlands	0,2	0	73,5	..	..	..
Blekinge	..	..	..	..	..	..
Skåne	..	..	..	0,0	0	0,0
Hallands	..	..	..	..	..	..
Västra Götalands	3,9	50	69,5	0,3	20	17,8
Värmlands	..	..	..	..	..	..
Örebro	0,1	0	85,3	3,6	20	82,9
Västmanlands	0,6	10	88,6	0,0	0	0,0
Dalarnas	..	..	..	..	..	..
Gävleborgs	..	..	..	..	..	..
Västernorrlands	-	-	-	-	-	-
Jämtlands	..	..	..	-	-	-
Västerbottens	-	-	-	-	-	-
Norrbottnens	..	..	..	..	..	..
<b>Produktionsområden</b>						
Götalands södra slättbygder	..	..	..	0,0	0	0,0
Götalands mellanbygder	1,2	30	32,6	..	..	..
Götalands norra slättbygder	1,3	50	67,3	0,4	40	48,2
Svealands slättbygder	1,6	110	24,0	1,0	30	84,6
Götalands skogsbygder	..	..	..	0,0	0	0,0
Mell. Sveriges skogsbygder	0,0	0	0,0	..	..	..
Nedre Norrland	..	..	..	..	..	..
Övre Norrland	..	..	..	..	..	..
<b>Hela riket</b>						
2014	1,8	260	20,9	0,4	80	47,2
2013	0,8	90	38,0	0,2	30	93,9
2012	12,0	1 540	10,4	7,2	1 290	19,9
2011	8,1	1 290	12,2	2,1	330	32,0
2010	3,2	730	..	1,5	200	..
2009	2,5	420	..	1,9	150	..

Anm. Där antalet företag i bearbetningen understiger 20 utelämnas resultaten (..). Areal avsedd att skördas som grönfoder ingår ej.

**29. Oljevaxter. Obärgad areal. Procent och hektar av grödarealen 2014**

29. Oilseed crops. Area not harvested. Per cent and hectares of the crop area in 2014

Område	Höstraps			Vårraps		
	Obärgad areal			Obärgad areal		
	Procent	Hektar	Medelfel, procent	Procent	Hektar	Medelfel, procent
<b>Län</b>						
Stockholms	1,0	10	83,4	7,1	60	45,4
Uppsala	1,8	30	34,1	1,0	20	33,8
Södermanlands	1,5	30	6,5	0,0	0	0,0
Östergötlands	0,2	20	79,9	2,6	50	48,5
Jönköpings	..	..	..	..	..	..
Kronobergs	..	..	..	..	..	..
Kalmar	0,1	0	27,1	..	..	..
Gotlands	2,9	120	35,7	0,9	10	85,8
Blekinge	0,0	0	0,0	..	..	..
Skåne	0,0	20	52,2	..	..	..
Hallands	0,5	10	73,1	0,0	0	0,0
Västra Götalands	1,7	120	43,7	1,3	40	42,7
Värmlands	..	..	..	..	..	..
Örebro	0,2	0	72,6	0,9	10	24,4
Västmanlands	0,0	0	0,0	1,1	10	55,4
Dalarnas	..	..	..	..	..	..
Gävleborgs	..	..	..	..	..	..
Västernorrlands	-	-	-	..	..	..
Jämtlands	-	-	-	..	..	..
Västerbottens	..	..	..	-	-	-
Norrbottnens	-	-	-	..	..	..
<b>Produktionsområden</b>						
Götalands södra slättbygder	0,1	30	43,7	0,0	0	0,0
Götalands mellanbygder	0,6	130	35,5	0,7	10	86,9
Götalands norra slättbygder	0,9	140	39,8	1,2	50	45,2
Svealands slättbygder	1,1	80	19,3	2,4	150	23,2
Götalands skogsbygder	0,0	0	27,0	2,8	30	57,9
Mell. Sveriges skogsbygder	0,4	0	72,2	..	..	..
Nedre Norrland	..	..	..	..	..	..
Övre Norrland	..	..	..	..	..	..
<b>Hela riket</b>						
2014	0,5	370	19,7	2,0	290	18,3
2013	1,3	950	16,2	1,0	520	20,5
2012	0,5	320	30,2	1,7	780	12,1
2011	1,5	860	17,3	1,0	380	22,4
2010	0,8	550	..	2,5	870	..
2009	0,6	420	..	3,0	870	..

Anm. Där antalet företag i bearbetningen understiger 20 utelämnas resultaten (..). Areal avsedd att skördas som grönfoder ingår ej.

**29 forts. Oljeväxter. Obärgad areal. Hektar och procent av grödarealen 2014**

29 cont. Oilseed crops. Area not harvested. Hectares and per cent of the crop area in 2014

Område	Höstrybs Obärgad areal			Vårrybs Obärgad areal		
	Procent	Hektar	Medelfel, procent	Procent	Hektar	Medelfel, procent
<b>Län</b>						
Stockholms	..	..	..	..	..	..
Uppsala	..	..	..	..	..	..
Södermanlands	..	..	..	..	..	..
Östergötlands	..	..	..	..	..	..
Jönköpings	..	..	..	-	-	-
Kronobergs	..	..	..	..	..	..
Kalmar	-	-	-	..	..	..
Gotlands	..	..	..	..	..	..
Blekinge	-	-	-	-	-	-
Skåne	..	..	..	..	..	..
Hallands	..	..	..	-	-	-
Västra Götalands	..	..	..	..	..	..
Värmlands	..	..	..	..	..	..
Örebro	..	..	..	..	..	..
Västmanlands	..	..	..	..	..	..
Dalarnas	-	-	-	..	..	..
Gävleborgs	..	..	..	..	..	..
Västernorrlands	-	-	-	..	..	..
Jämtlands	-	-	-	-	-	-
Västerbottens	-	-	-	..	..	..
Norrbottnens	-	-	-	..	..	..
<b>Produktionsområden</b>						
Götalands södra slättbygder	..	..	..	..	..	..
Götalands mellanbygder	..	..	..	..	..	..
Götalands norra slättbygder	..	..	..	..	..	..
Svealands slättbygder	0,7	0	29,0	..	..	..
Götalands skogsbygder	..	..	..	..	..	..
Mell. Sveriges skogsbygder	..	..	..	..	..	..
Nedre Norrland	-	-	-	..	..	..
Övre Norrland	-	-	-	..	..	..
<b>Hela riket</b>						
2014	0,8	10	26,2	9,4	120	24,7
2013	..	..	..	0,1	0	80,5
2012	0	0	83,0	4,2	90	21,8
2011	..	..	..	1,2	20	50,5
2010	1,8	10	..	2,2	50	..
2009	..	..	..	2,8	60	..

Anm. Där antalet företag i bearbetningen understiger 20 utelämnas resultaten (..). Areal avsedd att skördas som grönfoder ingår ej.

**29 forts. Oljeväxter. Obärgad areal. Hektar och procent av grödarealen 2014**

29 cont. Oilseed crops. Area not harvested. Hectares and per cent of the crop area in 2014

Område	Raps och rybs <sup>1)</sup>			Oljelin		
	Obärgad areal			Obärgad areal		
	Procent	Hektar	Medelfel, procent	Procent	Hektar	Medelfel, procent
<b>Län</b>						
Stockholms	3,4	80	41,7	..	..	..
Uppsala	1,9	80	23,1	..	..	..
Södermanlands	1,8	60	37,4	0,0	0	0,0
Östergötlands	0,6	70	42,4	2,4	80	43,5
Jönköpings	..	..	..	-	-	-
Kronobergs	..	..	..	-	-	-
Kalmar	0,1	0	27,1	..	..	..
Gotlands	2,6	130	34,3	-	-	-
Blekinge	0,0	0	0,0	-	-	-
Skåne	0,0	20	52,2	..	..	..
Hallands	0,3	10	73,8	..	..	..
Västra Götalands	1,6	160	34,2	..	..	..
Värmlands	8,6	80	20,5	-	-	-
Örebro	1,8	40	19,1	..	..	..
Västmanlands	0,6	10	55,4	..	..	..
Dalarnas	0,0	0	0,0	..	..	..
Gävleborgs	..	..	..	-	-	-
Västernorrlands	..	..	..	-	-	-
Jämtlands	..	..	..	-	-	-
Västerbottens	..	..	..	-	-	-
Norrbottnens	..	..	..	-	-	-
<b>Produktionsområden</b>						
Götalands södra slättbygder	0,1	30	43,7	..	..	..
Götalands mellanbygder	0,6	140	34,2	..	..	..
Götalands norra slättbygder	1,0	180	31,4	2,4	90	43,6
Svealands slättbygder	2,4	340	13,9	0,0	0	0,0
Götalands skogsbygder	0,9	40	48,0	..	..	..
Mell. Sveriges skogsbygder	1,1	20	72,0	..	..	..
Nedre Norrland	..	..	..	-	-	-
Övre Norrland	..	..	..	-	-	-
<b>Hela riket</b>						
2014	0,8	780	12,2	1,3	80	44,2
2013	1,2	1 490	12,6	0,2	10	94,9
2012	1,1	1 180	11,4	12,5	1 100	14,7
2011	1,3	1 260	13,5	0,9	130	41,1
2010	1,3	1 480	..	2,1	410	..
2009	1,4	1 390	..	1,1	110	..

Anm. Där antalet företag i bearbetningen understiger 20 utelämnas resultaten (..). Areal avsedd att skördas som grönfoder ingår ej.

1) Omfattar obärgade arealer av höstraps, vårraps, höstrybs och vårrybs.



**30. Potatis. Obärgad areal. Procent och hektar av grödarealen 2014**

30. Potatoes. Area not harvested. Per cent and hectares of the crop area in 2014

Område	Matpotatis Obärgad areal			Potatis för stärkelse Obärgad areal		
	Procent	Hektar	Medelfel, procent	Procent	Hektar	Medelfel, procent
<b>Län</b>						
Stockholms	..	..	..	-	-	-
Uppsala	..	..	..	-	-	-
Södermanlands	..	..	..	..	..	..
Östergötlands	0,3	10	19,6	-	-	-
Jönköpings	..	..	..	-	-	-
Kronobergs	..	..	..	..	..	..
Kalmar	..	..	..	0,4	0	11,7
Gotlands	0,0	0	.	-	-	-
Blekinge	..	..	..	1,3	20	18,4
Skåne	1,5	100	20,8	0,3	10	33,5
Hallands	1,4	30	22,1	..	..	..
Västra Götalands	1,7	40	12,3	..	..	..
Värmlands	4,5	10	14,9	-	-	-
Örebro	0,0	0	29,0	-	-	-
Västmanlands	..	..	..	-	-	-
Dalarnas	1,1	10	19,9	-	-	-
Gävleborgs	0,0	0	.	-	-	-
Västernorrlands	..	..	..	-	-	-
Jämtlands	..	..	..	-	-	-
Västerbottens	1,1	0	28,0	-	-	-
Norrbottens	1,6	10	23,2	-	-	-
<b>Produktionsområden</b>						
Götalands södra slättbygder	2,3	110	17,7	0,0	0	.
Götalands mellanbygder	0,2	10	68,9	0,7	30	15,1
Götalands norra slättbygder	1,1	40	11,4	..	..	..
Svealands slättbygder	2,5	30	30,7	..	..	..
Götalands skogsbygder	0,8	10	33,6	..	..	..
Mell. Sveriges skogsbygder	1,1	10	17,5	-	-	-
Nedre Norrland	1,1	10	17,9	-	-	-
Övre Norrland	1,7	10	16,3	-	-	-
<b>Hela riket</b>						
2014	1,3	230	10,5	0,6	40	15,1
2013	0,6	100	14,2	0,0	0	79,3
2012	4,0	750	7,4	0,3	20	9,9
2011	3,9	790	4,9	0,5	40	17,0
2010	1,8	360	..	0,1	10	..
2009	1,7	340	..	0,5	30	..

Anm. Där antalet företag i bearbetningen understiger 20 utelämnas resultaten (..).

### 31. Spannmål. Areal skördad som grönfoder Procent och hektar av slutlig grödareal enligt JO 10 SM 1501 <sup>1)</sup>

31. Cereals. Area harvested as green fodder

Per cent and hectares of the final crop area from IACS (JO 10 SM 1501)

Område	Höstvete			Vårvete		
	Grönfoderareal <sup>1)</sup>			Grönfoderareal <sup>1)</sup>		
	Procent	Hektar	Medelfel, procent	Procent	Hektar	Medelfel, procent
<b>Län</b>						
Stockholms	0,0	0	0,0	0,0	0	0,0
Uppsala	0,0	0	0,0	1,6	170	93,0
Södermanlands	0,3	70	66,3	0,0	0	0,0
Östergötlands	0,0	0	0,0	5,8	210	40,3
Jönköpings	0,0	0	0,0	0,1	0	52,2
Kronobergs	..	..	..	..	..	..
Kalmar	0,0	0	0,0	1,0	20	92,3
Gotlands	0,0	0	0,0	0,0	0	0,0
Blekinge	0,0	0	0,0	0,0	0	0,0
Skåne	0,3	320	29,4	0,5	30	98,0
Hallands	0,0	0	0,0	0,0	0	0,0
Västra Götalands	0,0	0	0,0	0,4	50	16,2
Värmlands	1,5	60	90,5	2,9	90	80,5
Örebro	0,0	0	0,0	0,0	0	0,0
Västmanlands	0,0	0	0,0	0,0	0	0,0
Dalarnas	0,0	0	0,0	0,0	0	0,0
Gävleborgs	0,0	0	0,0	12,0	210	21,0
Västernorrlands	..	..	..	..	..	..
Jämtlands	..	..	..	..	..	..
Västerbottens	-	-	-	..	..	..
Norrbottens	-	-	-	..	..	..
<b>Produktionsområden</b>						
Götalands södra slättbygder	0,2	170	47,5	0,0	0	0,0
Götalands mellanbygder	0,4	150	32,8	0,4	30	98,0
Götalands norra slättbygder	0,0	0	0,0	1,3	150	29,2
Svealands slättbygder	0,1	130	54,4	0,5	180	93,6
Götalands skogsbygder	0,0	0	0,0	0,8	50	66,4
Mell. Sveriges skogsbygder	0,0	0	0,0	1,7	70	80,9
Nedre Norrland	..	..	..	14,4	280	17,4
Övre Norrland	-	-	-	69,1	430	8,0
<b>Hela riket</b>						
2014	0,1	450	26,0	1,7	1 250	17,6
2013	0,5	970	21,0	1,6	1 910	12,2
2012	0,0	130	34,6	2,2	1 880	11,6
2011	0,1	290	24,4	2,1	1 420	16,3
2010	0,3	1 050	..	2,7	1 810	..
2009	0,2	510	..	1,2	590	..

Anm. Där antalet företag i bearbetningen understiger 20 utelämnas resultaten (..).

1) Vid framtagning av föreliggande skördestatistik har grödarealerna korrigerats ned om skörd av grönfoder förekommit. Skattad areal skördad som grönfoder redovisas i denna tabell.

**31 forts. Spannmål. Areal skördad som grönfoder  
Procent och hektar av slutlig grödareal enligt JO 10 SM 1501 <sup>1)</sup>**

31 cont. Cereals. Area harvested as green fodder

Per cent and hectares of the final crop area from IACS (JO 10 SM 1501)

Område	Råg Grönfoderareal <sup>1)</sup>			Höstkorn Grönfoderareal <sup>1)</sup>		
	Procent	Hektar	Medelfel, procent	Procent	Hektar	Medelfel, procent
<b>Län</b>						
Stockholms	..	..	..	..	..	..
Uppsala	0,0	0	0,0	..	..	..
Södermanlands	0,5	0	55,3	..	..	..
Östergötlands	0,0	0	0,0	0,0	0	0,0
Jönköpings	..	..	..	-	-	-
Kronobergs	..	..	..	-	-	-
Kalmar	..	..	..	0,0	0	0,0
Gotlands	0,0	0	0,0	0,0	0	0,0
Blekinge	..	..	..	..	..	..
Skåne	1,1	150	25,7	0,0	0	0,0
Hallands	..	..	..	..	..	..
Västra Götalands	1,1	60	74,0	0,0	0	0,0
Värmlands	..	..	..	..	..	..
Örebro	..	..	..	..	..	..
Västmanlands	..	..	..	-	-	-
Dalarnas	..	..	..	-	-	-
Gävleborgs	..	..	..	-	-	-
Västernorrlands	-	-	-	-	-	-
Jämtlands	..	..	..	-	-	-
Västerbottens	-	-	-	-	-	-
Norrbottnens	-	-	-	-	-	-
<b>Produktionsområden</b>						
Götalands södra slättbygder	0,6	40	31,1	0,0	0	0,0
Götalands mellanbygder	1,4	110	33,1	0,0	0	0,0
Götalands norra slättbygder	0,7	60	74,0	0,0	0	0,0
Svealands slättbygder	0,1	0	48,5	..	..	..
Götalands skogsbygder	0,0	0	0,0	..	..	..
Mell. Sveriges skogsbygder	..	..	..	-	-	-
Nedre Norrland	..	..	..	-	-	-
Övre Norrland	-	-	-	-	-	-
<b>Hela riket</b>						
2014	0,8	220	27,6	0,0	10	25,2
2013	0,4	110	47,8	0,9	120	36,5
2012	0,1	20	97,4	0,0	0	0,0
2011	0,7	170	83,7	1,3	190	39,1
2010	0,4	90	..	2,2	400	..
2009	0,0	20	..	0,7	120	..

Anm. Där antalet företag i bearbetningen understiger 20 utelämnas resultaten (..).

1) Vid framtagning av föreliggande skördestatistik har grödarealerna korrigerats ned om skörd av grönfoder förekommit. Skattad areal skördad som grönfoder redovisas i denna tabell.

**31 forts. Spannmål. Areal skördad som grönfoder**  
**Procent och hektar av slutlig grödareal enligt JO 10 SM 1501 <sup>1)</sup>**

31 cont. Cereals. Area harvested as green fodder

Per cent and hectares of the final crop area from IACS (JO 10 SM 1501)

Område	Vårkorn			Havre		
	Grönfoderareal <sup>1)</sup>			Grönfoderareal <sup>1)</sup>		
	Procent	Hektar	Medelfel, procent	Procent	Hektar	Medelfel, procent
<b>Län</b>						
Stockholms	0,0	0	0,0	1,4	50	66,6
Uppsala	0,0	10	95,3	0,0	0	0,0
Södermanlands	0,2	30	92,7	6,0	520	65,8
Östergötlands	0,9	140	60,6	3,3	280	45,5
Jönköpings	7,8	490	67,1	12,3	640	31,2
Kronobergs	13,9	410	55,8	12,8	360	48,6
Kalmar	3,6	340	73,8	1,6	50	47,7
Gotlands	5,5	680	33,3	5,8	80	89,0
Blekinge	2,5	90	66,1	2,5	20	83,2
Skåne	1,4	980	40,4	9,9	790	47,3
Hallands	1,5	280	46,8	2,2	160	69,8
Västra Götalands	2,3	1 030	37,3	1,2	770	28,5
Värmlands	1,2	120	64,3	7,4	700	59,3
Örebro	0,3	50	50,9	0,0	0	0,0
Västmanlands	0,2	30	92,6	0,0	0	0,0
Dalarnas	0,3	30	99,3	3,9	160	65,4
Gävleborgs	0,9	90	49,5	0,5	20	58,2
Västernorrlands	9,7	330	29,0	..	..	..
Jämtlands	10,6	240	23,4	..	..	..
Västerbottens	4,0	350	40,0	..	..	..
Norrbottnens	6,6	270	31,9	..	..	..
<b>Produktionsområden</b>						
Götalands södra slättbygder	0,8	520	52,5	2,0	190	75,4
Götalands mellanbygder	3,4	1 390	29,6	7,8	380	51,7
Götalands norra slättbygder	0,2	110	58,3	0,9	460	34,1
Svealands slättbygder	0,1	90	46,2	1,9	970	52,7
Götalands skogsbygder	7,2	2 370	25,7	7,0	1 990	23,6
Mell. Sveriges skogsbygder	0,8	130	59,3	3,0	410	32,3
Nedre Norrland	4,4	660	18,7	10,6	340	38,7
Övre Norrland	4,9	620	26,3	34,0	410	30,9
<b>Hela riket</b>						
2014	1,9	6 180	13,9	3,2	5 320	15,1
2013	1,2	4 730	16,5	2,8	5 570	14,8
2012	1,3	4 780	13,8	2,5	4 930	14,6
2011	1,5	4 620	11,8	3,1	5 610	15,5
2010	2,7	8 090	..	3,7	6 130	..
2009	2,4	8 280	..	5,1	9 930	..

Anm. Där antalet företag i bearbetningen understiger 20 utelämnas resultaten (..).

1) Vid framtagning av föreliggande skördestatistik har grödarealerna korrigerats ned om skörd av grönfoder förekommit. Skattad areal skördad som grönfoder redovisas i denna tabell.

**31 forts. Spannmål. Areal skördad som grönfoder  
Procent och hektar av slutlig grödareal enligt JO 10 SM 1501 <sup>1)</sup>**

31 cont. Cereals. Area harvested as green fodder

Per cent and hectares of the final crop area from IACS (JO 10 SM 1501)

Område	Rågvete			Blandsäd		
	Grönfoderareal <sup>1)</sup>			Grönfoderareal <sup>1)</sup>		
	Procent	Hektar	Medelfel, procent	Procent	Hektar	Medelfel, procent
<b>Län</b>						
Stockholms	..	..	..	..	..	..
Uppsala	0,0	0	0,0	39,6	1 110	26,0
Södermanlands	0,0	0	0,0	55,7	820	20,9
Östergötlands	0,0	0	0,0	30,0	730	27,0
Jönköpings	1,5	10	91,2	37,0	680	18,3
Kronobergs	..	..	..	..	..	..
Kalmar	0,4	20	55,2	47,2	640	19,1
Gotlands	0,0	0	0,0	..	..	..
Blekinge	..	..	..	..	..	..
Skåne	1,7	110	41,0	65,1	1 590	9,7
Hallands	0,0	0	0,0	70,9	1 030	15,1
Västra Götalands	0,0	0	0,0	54,5	5 660	10,5
Värmlands	..	..	..	75,7	2 340	7,3
Örebro	0,0	0	0,0	..	..	..
Västmanlands	..	..	..	..	..	..
Dalarnas	..	..	..	..	..	..
Gävleborgs	..	..	..	81,9	1 180	6,4
Västernorrlands	-	-	-	92,5	930	3,5
Jämtlands	-	-	-	99,0	1 230	0,2
Västerbottens	..	..	..	89,6	1 640	2,3
Norrbottnens	-	-	-	82,7	460	4,8
<b>Produktionsområden</b>						
Götalands södra slättbygder	2,0	100	40,8	61,2	770	12,9
Götalands mellanbygder	0,2	20	55,1	74,2	2 200	8,4
Götalands norra slättbygder	0,0	0	0,0	55,9	4 270	10,9
Svealands slättbygder	0,0	0	0,0	52,6	4 180	10,0
Götalands skogsbygder	0,2	10	90,5	42,9	3 680	10,8
Mell. Sveriges skogsbygder	0,0	0	0,0	61,7	2 610	10,1
Nedre Norrland	..	..	..	91,1	3 210	2,6
Övre Norrland	..	..	..	89,0	2 340	1,9
<b>Hela riket</b>						
2014	0,4	140	33,9	60,1	23 310	3,7
2013	0,7	150	51,0	50,6	19 650	3,8
2012	0,7	180	47,9	55,4	22 250	3,6
2011	0,8	190	61,3	49,0	21 820	3,8
2010	0,9	320	..	50,9	25 240	..
2009	0,7	380	..	59,4	26 330	..

Anm. Där antalet företag i bearbetningen understiger 20 utelämnas resultaten (..).

1) Vid framtagning av föreliggande skördestatistik har grödarealerna korrigerats ned om skörd av grönfoder förekommit. Skattad areal skördad som grönfoder redovisas i denna tabell.

**31 forts. Spannmål. Areal skördad som grönfoder  
Procent och hektar av slutlig grödareal enligt JO 10 SM 1501 <sup>1)</sup>**

31 cont. Cereals. Area harvested as green fodder

Per cent and hectares of the final crop area from IACS (JO 10 SM 1501)

Område	Majs			Spannmål totalt <sup>2)</sup>		
	Grönfoderareal <sup>1)</sup>			Grönfoderareal <sup>1)</sup>		
	Procent	Hektar	Medelfel, procent	Procent	Hektar	Medelfel, procent
<b>Län</b>						
Stockholms	..	..	..	2,0	650	24,1
Uppsala	..	..	..	1,5	1 420	27,9
Södermanlands	..	..	..	2,6	1 570	30,8
Östergötlands	..	..	..	2,2	2 140	15,1
Jönköpings	..	..	..	11,5	1 950	21,9
Kronobergs	..	..	..	13,3	1 090	29,6
Kalmar	94,4	2 980	1,6	10,7	4 050	15,2
Gotlands	96,4	2 230	1,4	9,6	3 620	14,9
Blekinge	..	..	..	7,1	740	22,8
Skåne	88,3	5 510	2,4	4,3	9 480	10,1
Hallands	100,0	2 010	0,0	7,2	3 490	13,7
Västra Götalands	..	..	..	4,0	8 500	20,6
Värmlands	..	..	..	11,2	3 390	14,8
Örebro	..	..	..	1,2	650	32,8
Västmanlands	-	-	-	0,4	240	27,6
Dalarnas	-	-	-	4,8	870	23,5
Gävleborgs	-	-	-	8,5	1 500	14,1
Västernorrlands	-	-	-	27,7	1 500	12,1
Jämtlands	-	-	-	41,0	1 490	7,3
Västerbottens	-	-	-	21,3	2 460	11,5
Norrbottens	-	-	-	20,4	1 110	13,8
<b>Produktionsområden</b>						
Götalands södra slättbygder	84,2	3 300	3,2	2,7	5 090	11,9
Götalands mellanbygder	95,9	8 260	0,9	9,6	12 540	9,0
Götalands norra slättbygder	..	..	..	2,4	6 160	24,4
Svealands slättbygder	..	..	..	2,0	6 050	13,8
Götalands skogsbygder	100,0	2 390	0,0	10,1	10 500	9,6
Mell. Sveriges skogsbygder	-	-	-	6,3	3 220	12,1
Nedre Norrland	-	-	-	18,4	4 490	8,2
Övre Norrland	-	-	-	22,1	3 810	8,6
<b>Hela riket</b>						
2014	94,3	15 670	0,9	4,9	52 550	5,0
2013	92,0	14 630	1,1	4,7	47 840	4,1
2012	85,7	14 120	2,3	4,6	48 280	4,0
2011	86,8	13 740	1,9	4,6	48 070	4,0
2010	91,8	14 980	..	50,9	25 240	..
2009	92,0	14 920	..	59,4	26 330	..

Anm. Där antalet företag i bearbetningen understiger 20 utelämnas resultaten (..).

1) Vid framtagning av föreliggande skördestatistik har grödarealerna korrigerats ned om skörd av grönfoder förekommit. Skattad areal skördad som grönfoder redovisas i denna tabell.

2) Från och med 2007 ingår majs.

**32. Ärtor och åkerbönor. Areal skördad som grönfoder**  
**Procent och hektar av slutlig grödareal enligt JO 10 SM 1501 <sup>1)</sup>**

32. Peas and field beans. Area harvested as green fodder

Per cent and hectares of the final crop area from IACS (JO 10 SM 1501)

Område	Ärtor			Åkerbönor		
	Grönfoderareal <sup>1)</sup>			Grönfoderareal <sup>1)</sup>		
	Procent	Hektar	Medelfel, procent	Procent	Hektar	Medelfel, procent
<b>Län</b>						
Stockholms	0,8	10	40,5	..	..	..
Uppsala	0,8	20	59,1	..	..	..
Södermanlands	3,1	30	79,9	1,1	10	85,6
Östergötlands	0,0	0	0,0	1,4	50	45,5
Jönköpings	-	-	-	..	..	..
Kronobergs	..	..	..	-	-	-
Kalmar	0,0	0	0,0	..	..	..
Gotlands	0,0	0	0,0	..	..	..
Blekinge	..	..	..	..	..	..
Skåne	..	..	..	0,0	0	0,0
Hallands	..	..	..	..	..	..
Västra Götalands	1,8	30	13,1	2,4	210	54,2
Värmlands	..	..	..	..	..	..
Örebro	0,0	0	0,0	0,0	0	0,0
Västmanlands	0,0	0	0,0	0,0	0	0,0
Dalarnas	..	..	..	..	..	..
Gävleborgs	..	..	..	..	..	..
Västernorrlands	-	-	-	-	-	-
Jämtlands	-	-	-	-	-	-
Västerbottens	-	-	-	-	-	-
Norrbottnens	..	..	..	-	-	-
<b>Produktionsområden</b>						
Götalands södra slättbygder	..	..	..	0,0	0	0,0
Götalands mellanbygder	2,3	50	92,8	..	..	..
Götalands norra slättbygder	0,6	20	8,8	1,4	150	62,6
Svealands slättbygder	0,9	60	46,8	5,1	190	47,3
Götalands skogsbygder	..	..	..	6,4	90	59,6
Mell. Sveriges skogsbygder	0,0	0	0,0	..	..	..
Nedre Norrland	..	..	..	-	-	-
Övre Norrland	..	..	..	-	-	-
<b>Hela riket</b>						
2014	1,1	170	37,0	3,0	580	30,6
2013	0,7	90	44,5	0,8	150	31,7
2012	1,2	160	30,4	0,5	90	42,3
2011	1,6	260	39,6	0,6	100	71,3
2010	0,3	80	..	1,5	200	..
2009	1,5	250	..	1,5	80	..

Anm. Där antalet företag i bearbetningen understiger 20 utelämnas resultaten (..).

1) Vid framtagning av föreliggande skördestatistik har grödarealerna korrigerats ned om skörd av grönfoder förekommit. Skattad areal skördad som grönfoder redovisas i denna tabell.

**33. Raps/rybs och oljelin. Areal skördad som grönfoder  
Procent och hektar av slutlig grödareal enligt JO 10 SM 1501 <sup>1)</sup>**

33. Rape/turnip rape and oil flax. Area harvested as green fodder

Per cent and hectares of the final crop area from IACS (JO 10 SM 1501)

Område	Raps och rybs Grönfoderareal <sup>1)</sup>			Oljelin Grönfoderareal <sup>1)</sup>		
	Procent	Hektar	Medelfel, procent	Procent	Hektar	Medelfel, procent
<b>Län</b>						
Stockholms	0,0	0	0,0	..	..	..
Uppsala	0,0	0	0,0	..	..	..
Södermanlands	0,0	0	0,0	0,0	0	0,0
Östergötlands	0,0	0	0,0	0,0	0	0,0
Jönköpings	..	..	..	-	-	-
Kronobergs	..	..	..	-	-	-
Kalmar	0,0	0	0,0	..	..	..
Gotlands	0,0	0	0,0	-	-	-
Blekinge	0,0	0	0,0	-	-	-
Skåne	0,0	0	0,0	-	-	-
Hallands	0,0	0	0,0	..	..	..
Västra Götalands	0,0	0	0,0	..	..	..
Värmlands	0,0	0	0,0	-	-	-
Örebro	0,0	0	0,0	..	..	..
Västmanlands	0,4	10	27,7	..	..	..
Dalarnas	0,0	0	0,0	-	-	-
Gävleborgs	..	..	..	-	-	-
Västernorrlands	-	-	-	-	-	-
Jämtlands	..	..	..	-	-	-
Västerbottens	..	..	..	-	-	-
Norrbottnens	..	..	..	-	-	-
<b>Produktionsområden</b>						
Götalands södra slättbygder	0,0	0	0,0	..	..	..
Götalands mellanbygder	0,0	0	0,0	..	..	..
Götalands norra slättbygder	0,0	0	0,0	0,0	0	0,0
Svealands slättbygder	0,0	10	27,2	0,0	0	0,0
Götalands skogsbygder	0,4	20	61,9	..	..	..
Mell. Sveriges skogsbygder	0,0	0	0,0	..	..	..
Nedre Norrland	..	..	..	-	-	-
Övre Norrland	..	..	..	-	-	-
<b>Hela riket</b>						
2014	0,0	30	41,7	0,0	0	0,0
2013	0,1	170	33,1	0,0	0	0,0
2012	0,0	0	0,0	0,0	0	24,9
2011	0,1	80	80,0	0,9	130	92,5
2010	0,0	30	..	1,0	180	..
2009	0,1	70	..	0,5	50	..

Anm. Där antalet företag i bearbetningen understiger 20 utelämnas resultaten (..).

1) Vid framtagning av föreliggande skördestatistik har grödarealerna korrigerats ned om skörd av grönfoder förekommit. Skattad areal skördad som grönfoder redovisas i denna tabell.



### 34. Spannmål, ärtor och trindsäd. Undersökningens omfattning. Antal uttagna och undersökta företag samt bortfall 2014

34. Cereals, peas and dried pulses. The extent of the survey. Number of farms in the sample, number surveyed and non response in 2014

Område	Antal uttagna företag	Antal undersökta företag <sup>1)</sup>	Bortfall av företag	
			Vägran	Annan orsak
<b>Län</b>				
Stockholms	135	124	4	7
Uppsala	285	267	10	8
Södermanlands	224	220	4	0
Östergötlands	364	336	15	13
Jönköpings	110	104	2	4
Kronobergs	73	69	1	3
Kalmar	216	208	2	6
Gotlands	185	167	13	5
Blekinge	89	76	6	7
Skåne	679	631	32	16
Hallands	199	188	4	7
Västra Götalands	629	584	29	16
Värmlands	161	154	6	1
Örebro	190	172	8	10
Västmanlands	209	187	9	13
Dalarnas	104	93	3	8
Gävleborgs	132	125	2	5
Västernorrlands	94	81	4	9
Jämtlands	101	98	0	3
Västerbottens	126	115	6	5
Norrbottens	87	83	2	2
<b>Produktionsområden</b>				
Götalands södra slättbygder	598	553	30	15
Götalands mellanbygder	565	520	25	20
Götalands norra slättbygder	779	724	35	20
Svealands slättbygder	1 094	1 019	39	36
Götalands skogsbygder	553	522	9	22
Mell. Sveriges skogsbygder	278	255	12	11
Nedre Norrland	296	276	4	16
Övre Norrland	229	213	8	8
<b>Hela riket</b>				
2014	4 392	4 082	162	148
2013	4 371	4 104	143	124
2012	4 377	4 029	178	170
2011	4 381	4 076	169	136
2010	4 376	4 110	147	119
2009	4 379	4 127	167	85

1) I antalet undersökta företag ingår antal svarande samt övertäckning.

### 35. Potatis. Undersökningens omfattning. Antal uttagna och undersökta samt bortfall 2014

35. Potatoes. The extent of the survey. Number of farms in the sample, number surveyed and non response in 2014

Område	Matpotatis			Potatis för stärkelse		
	Antal uttagna företag	Antal undersökta företag <sup>1)</sup>	Bortfall	Antal uttagna företag	Antal undersökta företag <sup>1)</sup>	Bortfall
<b>Län</b>						
Stockholms	7	5	2	0	0	0
Uppsala	17	15	2	0	0	0
Södermanlands	3	2	1	1	1	0
Östergötlands	97	87	10	0	0	0
Jönköpings	17	16	1	0	0	0
Kronobergs	3	3	0	1	1	0
Kalmar	26	25	1	27	27	0
Gotlands	43	40	3	0	0	0
Blekinge	14	11	3	43	35	8
Skåne	286	268	18	109	105	4
Hallands	89	81	8	2	2	0
Västra Götalands	107	95	12	3	2	1
Värmlands	29	27	2	0	0	0
Örebro	42	40	2	0	0	0
Västmanlands	2	2	0	0	0	0
Dalarnas	65	62	3	0	0	0
Gävleborgs	30	29	1	0	0	0
Västernorrlands	10	9	1	0	0	0
Jämtlands	18	17	1	0	0	0
Västerbottens	40	32	8	0	0	0
Norrbottnens	40	39	1	0	0	0
<b>Produktionsområden</b>						
Götalands södra slättbygder	221	204	17	25	25	0
Götalands mellanbygder	213	199	14	144	135	9
Götalands norra slättbygder	177	159	18	3	2	1
Svealands slättbygder	79	70	9	1	1	0
Götalands skogsbygder	68	61	7	13	10	3
Mell. Sveriges skogsbygder	64	61	3	0	0	0
Nedre Norrland	79	76	3	0	0	0
Övre Norrland	84	75	9	0	0	0
<b>Hela riket</b>						
2014	985	905	80	186	173	13
2013	1 000	920	80	192	181	11
2012	1 048	980	68	187	176	11
2011	1 113	1 039	74	188	182	6
2010	1 101	1 021	80	181	169	12
2009	1 113	1 038	75	183	171	12

1) I antalet undersökta företag ingår antal svarande samt övertäckning.

### 36. Slåttervall och betesvall. Undersökningens omfattning. Antal uttagna och undersökta företag samt bortfall 2014

36. Temporary grasses and grazings. The extent of the survey. Number of farms in the sample, number surveyed and non response in 2014

Område	Antal uttagna företag	Antal undersökta företag <sup>1</sup>	Bortfall
<b>Län</b>			
Stockholms	33	28	5
Uppsala	42	38	4
Södermanlands	42	38	4
Östergötlands	54	50	4
Jönköpings	59	54	5
Kronobergs	27	26	1
Kalmar	51	42	9
Gotlands	38	36	2
Blekinge	10	9	1
Skåne	103	90	13
Hallands	48	46	2
Västra Götalands	171	142	29
Värmlands	53	46	7
Örebro	30	26	4
Västmanlands	26	24	2
Dalarnas	37	34	3
Gävleborgs	40	39	1
Västernorrlands	31	28	3
Jämtlands	29	27	2
Västerbottens	45	41	4
Norrbottens	31	30	1
<b>Produktionsområden</b>			
Götalands södra slättbygder	69	64	5
Götalands mellanbygder	103	89	14
Götalands norra slättbygder	112	96	16
Svealands slättbygder	178	159	19
Götalands skogsbygder	255	228	27
Mell. Sveriges skogsbygder	99	85	14
Nedre Norrland	101	96	5
Övre Norrland	83	77	6
<b>Hela riket</b>			
2014	1 000	894	106
2013	1 000	889	111
2012	1 000	881	119
2011	1 000	894	106
2010	1 000	910	90
2009	1 000	932	68

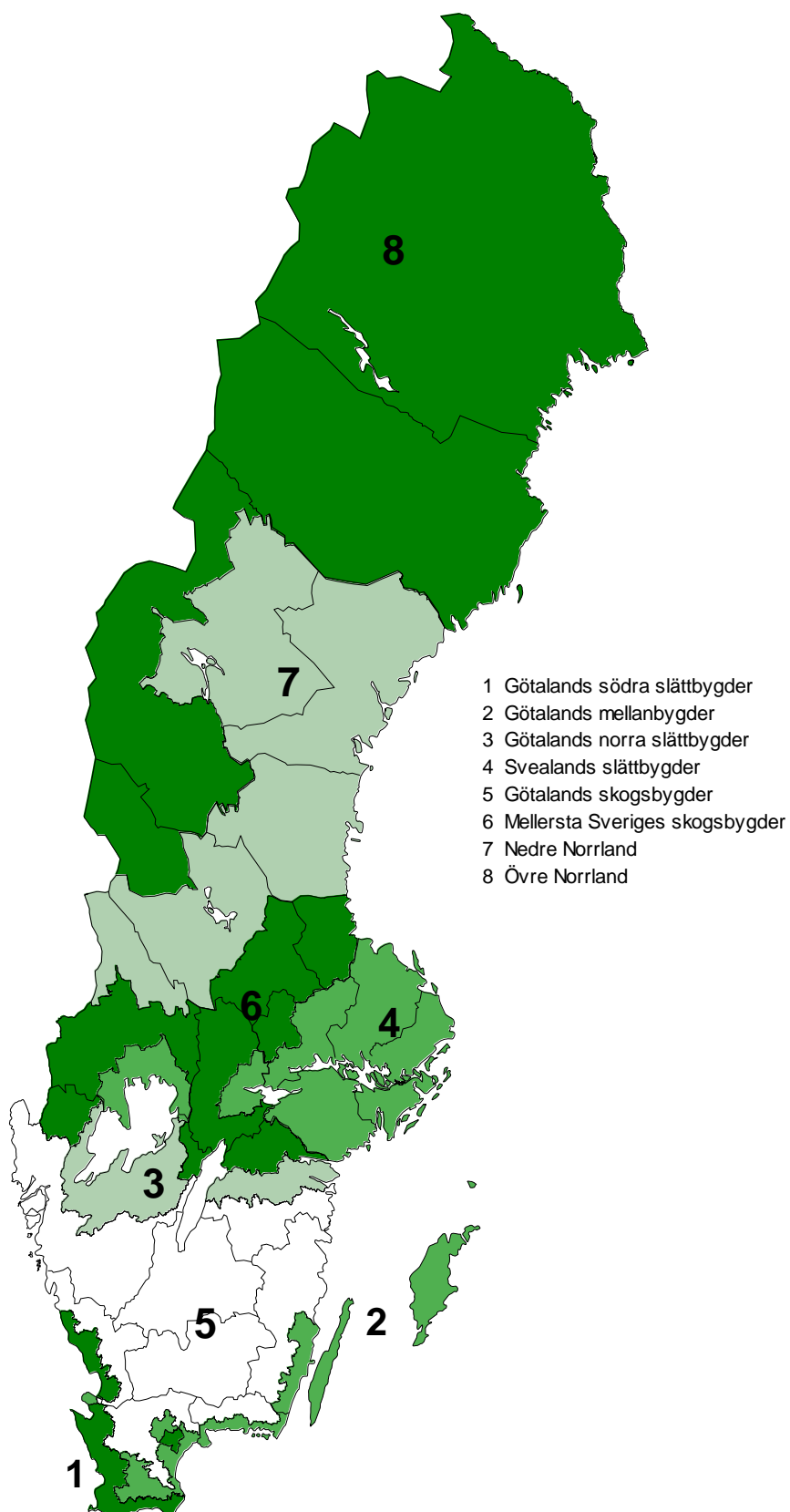
1) I antalet undersökta företag ingår antal svarande samt övertäckning.

## Kartor

---

### 1. Produktionsområden (PO8)

#### 1. Production areas (PO8)



## Fakta om statistiken

---

Sedan lång tid tillbaka har i Sverige varje år uppskattningar av skördar inom jordbruket redovisats. Skördeuppskattningar enligt den så kallade objektiva metoden infördes i början av 1960-talet, genomfördes av SCB och utformades då främst för skördeskadestyddets behov av statistik som beräkningsunderlag. Därigenom uppfylldes i huvudsak även andra behov av skördestatistik. Det statliga skördeskadestyddet upphörde efter 1987 års skörd då ansvaret övertogs av Lantbrukarnas riksförbund (LRF). När även detta skydd avvecklades 1995 åtog sig staten att ha ett övergripande ansvar för skördeskador av naturkatastrofkaraktär.

Under andra hälften av 1990-talet förändrades undersökningsmetoderna och den så kallade objektiva metoden med provtagningar i fält används inte längre.

För spannmål, trindsäd och oljeväxter baseras skördestatistiken från och med 1998 på intervjuundersökningar per telefon. Från och med 2005 kan jordbrukarna även välja att lämna uppgifterna via internet.

För potatis baserades statistiken mellan åren 1999–2005 på uppgifter som insamlades via postenkät till jordbrukare med kompletterande telefonundersökning. Från och med 2006 baseras statistiken på intervjuundersökning per telefon. Jordbrukarna kan även välja att lämna uppgifterna via internet.

I vall utfördes de objektiva skördeuppskattningarna med provtagningar i fält i full utsträckning fram t.o.m. 1992. Under åren 1993–1997 gjordes endast viss provtagning i första skörd av slåttervall. Därefter upphörde undersökningen 1998 för att sedan återinföras 2002, då som en postenkätundersökning med kompletterande uppgiftsinsamling per telefon. Från och med 2008 ingår även undersökningen om skörd av slåttervall i ett gemensamt skördeinsamlingssystem där statistiken baseras på intervjuundersökning per telefon. Jordbrukarna kan även välja att lämna uppgifterna via internet.

Denna statistik är till stor del EU-reglerad då uppgifter om skördar för olika grödor ska redovisas till EU enligt Europaparlamentets och Rådets förordning (EG) nr 543/2009 av den 18 juni 2009 om skördestatistik.

### Detta omfattar statistiken

#### Definitioner och förklaringar

Den population som den slutliga statistiken ska belysa utgörs av samtliga jordbruksföretag i landet som i juni 2014 ingick i Lantbruksregistret (LBR).

Med jordbruksföretag avses en inom jordbruk, husdjursskötsel eller trädgårdsodling bedriven verksamhet under en och samma driftsledning.

För riket totalt och uppdelat på län och produktionsområden redovisas i detta Statistiska meddelande följande huvudvariabler:

- Odlad areal (hektar)
- Totalskörd (ton)
- Hektarskörd (kg/ha)
- Hektarskörd (kg/ha), reducerad (endast för potatis)
- Totalskörd (ton) och hektarskörd (kg/ha) för återväxt (för slåttervall)
- Obärgad areal (hektar och procent)
- Grönfoderareal (hektar och procent)

Utöver detta redovisas uppgifter om urvalsstorlekar m.m.

När hektarskörden beräknas ingår eventuell obärgad areal i skattningen. Stora obärgade arealer sänker därmed den skattade hektarskörden. Ingen redovisning av hektarskörd per skördad areal görs.

Uppgifter redovisas för kärnskörd av grödorna höstvetete (inklusive dinkel), vårvetete, råg, höstkorn, vårkorn, havre, rågvete, blandsäd och majs till mognad, samt ärter och åkerbönor till mognad. Råg och rågvete utgörs huvudsakligen av höstsådd höstråg respektive höstsådd rågvete. Marginella kvantiteter av vårråg och vårrågvete ingår också. Uppgifter om fröskörd redovisas för höstraps, vårraps, vårrybs och oljelin. Uppgifter om skörd av grönfoder redovisas för stråsädesgrödor exklusive majs, majs och för andra grödor än stråsädesgrödor skördade som grönfoder. Uppgifter om skörd redovisas även för matpotatis, potatis för stärkelse och slåttervall. Grödor som odlas för produktion av energi ingår i de redovisade kvantiteterna.

Med trindsäd menas baljväxter som odlas för fröns skull till mogen skörd. I grödgruppen trindsäd ingår ärter och åkerbönor för skörd av mogen gröda. Med ärter avses kokärter och foderärter (ej konservärter).

Med blandsäd avses stråsädesblandningar och stråsäd/baljväxtblandningar för skörd av mogen gröda. Med grönfoder avses skörd av hela växten som grovfoder.

Till matpotatis räknas förutom färskpotatis och höst- och vinterpotatis för direkt konsumtion även potatis för tillverkning av mos, chips, pommes frites m.m. samt foderpotatis och utsädesodlingar av matpotatissorter. I potatis för stärkelse ingår även utsädesodlingar.

## **Så görs statistiken**

Som urvalsram användes Jordbruksverkets administrativa register för arealbase-  
rade stöd avseende 2014. Här ingår både ekologiskt och konventionellt odlade arealer. Fyra olika urval drogs; ett för spannmål, trindsäd och oljeväxter (4 392 företag), ett för matpotatis (985 företag), ett för potatis för stärkelse (186 företag) och slutligen ett för slåttervall (1 000 företag). Urvalen drogs bland de jordbruksföretag som år 2014 brukade mer än 5,0 hektar åkermark.

Datainsamlingen sker genom att jordbrukarna lämnar sina skördeuppgifter på en särskild internetsida eller genom telefonintervjuer utförda av SCB:s intervjuare. Från varje jordbruksföretag samlas information in om total bärgad kvantitet av varje gröda. För kärnskörd respektive fröskörd av spannmål, trindsäd och oljeväxter efterfrågas även kvantiteternas vattenhalt. För spannmål omräknas de uppgivna kvantiteterna till 14,0 % vattenhalt. För trindsäd görs omräkning till 15,0 % vattenhalt och för oljeväxter till 9,0 %. För skörd av grönfoder efterfrågas kvantiteternas torrsubstanshalt. De uppgivna kvantiteterna omräknas till 30,0 % torrsubstanshalt.

Med ledning av varje företags grödarealer beräknas företagets hektarskörd för varje gröda. Arealuppgifterna är i regel desamma som lantbrukaren redovisat i sin ansökan om arealbaserade stöd tidigare under året. På basis av skattade hektarskördar per redovisningsområde och aktuella grödarealer beräknas totala skördar. Vid den slutliga skattningen av totalskördar används slutlig statistik om grödarealer publicerad i det Statistiska meddelandet ”Jordbruksmarkens användning 2014” (JO 10 SM 1501). Vid redovisning av kärnskörd respektive fröskörd av spannmål, trindsäd och oljeväxter har dock grödarealerna från den slutliga arealstatistiken minskats med arealer skördade som grönfoder.

För potatis framräknas reducerade hektarskördar, som erhålls genom att korrigera ned den totala hektarskörden för bortsortering och småfallande. Reduceringarna sker med hjälp av standardtal, som baseras på uppgifter från 1987–1998 års objektiva skördeuppskattningar. För matpotatis görs ingen korrigering för småfallande när potatisen skördats som färskpotatis. För potatis för stärkelse görs ingen korrigering för småfallande.

I samband med datainsamlingen av uppgifter om skörden av slåttervall insamlas även uppgifter om den totala vallarealen med uppdelning på slåttervall, betesvall och ej utnyttjad vall. Skördeundersökningen har begränsats till att endast omfatta slåttervall, första skörd samt återväxt på slåttervallen. Återväxt som tillvaratagits genom bete eller rena betesvallar ingår inte. Det är alltså inbärgad skörd som skattats. Redovisning sker av hektarskörd och total första skörd, hektarskörd och total skörd av återväxt samt hektarskörd och total skörd för hela den inbärgade vallskörden. Vid flera återväxtskördar är dessa sammanslagna och redovisas som en återväxtskörd. Insamlade kvantitetsuppgifter omräknas till standardvattenhalten 16,5 % (83,5 % torrsubstanshalt), vilket motsvarar att all skörd omräknats till vikt i form av hö.

## Statistikens tillförlitlighet

I dessa undersökningar kan det förekomma urvalsfel, bortfallsfel, täckningsfel, mätfel och bearbetningsfel. Av dessa fel torde i första hand urvalsfelen, men till viss del även mätfelen, påverka tillförlitligheten i statistiken. Tillförlitligheten redovisas kvantitativt enbart genom precisionen (relativa medelfelet) i skattningarna, som främst avspeglar urvalsfel och effekten av andra slumpmässiga fel, däremot inte systematiska fel såsom mätfel.

### Medelfel

Med hjälp av medelfelet kan ett konfidensintervall beräknas på följande sätt. För en skattad hektarskörd för potatis på 35 000 kg/ha och ett medelfel på 1,5 % (dvs. 525 kg/ha) kan man med liten felrisk (5 %) säga att intervallet  $35\,000 \pm 2 \times 525$  (dvs. 33 950 – 36 050 kg/ha) omfattar den verkliga hektarskörden.

För potatis är den procentuella medelfelsskattningen för hektar- och totalskörd identisk. För kärnskörd respektive fröskörd av spannmål, trindsäd och oljeväxter är medelfelet för totalskörden ofta större än medelfelet för hektarskörden. Anledningen är en osäkerhet i justeringen av grödans areal för arealer skördade som grönfoder. För slåttervall är medelfelet för totalskörden oftast större än medelfelet för hektarskörden beroende på en osäkerhet i uppdelningen av vallarealen då den fördelats på slåttervall, betesvall och ej utnyttjad vall.

### Bortfall

För undersökningen om spannmål, trindsäd och oljeväxter blev bortfallet av jordbruksföretag 7,1 % (310 företag), varav vägrare 3,7 % (162 företag). Bortfallet av undersökningenheter för matpotatis var 8,1 % (80 företag) och för potatis för stärkelse 7,0 % (13 företag). För vallundersökningen var bortfallet 10,6 % (106 företag). Bortfallet bedöms inte leda till några systematiska fel.

### Övertäckning och undertäckning

Mellan tidpunkten för urvalsramens upprättande och undersökningstillfället sker förändringar i företagsbeståndet. Nystartade företag utgör undertäckning och företag som upphört eller inte odlar grödan utgör övertäckning. Från och med 2001 års undersökning används årets aktuella uppgifter om jordbruksföretagens arealer som underlag för urvalet. Detta medför att undertäckningen minskats till en marginell nivå. För undersökningen om spannmål, trindsäd och oljeväxter var övertäckningen 3,1 % (136 företag). Övertäckningen var 15,9 % (157 företag) för undersökningen om matpotatis och för potatis för stärkelse 3,2 % (6 företag). I övertäckningen inkluderas företag som visar sig ha potatisodlingen utarrederad, vilket just för potatis är tämligen vanligt. För vallundersökningen var övertäckningen 4,8 % (48 företag). Över- och undertäckningen bedöms påverka resultaten i mycket liten utsträckning.

Arealer vid jordbruksföretag som inte ansöker om arealbaserade stöd utgör vanligen en annan typ av undertäckning. Dessa arealer är av marginell betydelse och brukar normalt inte ingå i skördeundersökningarna eftersom information om fördelningen på de olika grödorna saknas. Under 2013 genomförde Jordbruksverket en undersökning om grödarealer vid jordbruksföretag som inte ansöker om areal-

baserade stöd. Dessa grödarealer ingår därmed i statistiken om Jordbruksmarkens användning 2013 och även 2014. Undersökningsresultaten visar att merparten av åkerarealen vid jordbruksföretag i LBR som inte söker stöd utgörs av slätter- och betesvall. Dessa slätter- och betesvallarealer motsvarar ändå bara 0,5 % av den totala arealen slätter- och betesvall. För matpotatis är motsvarande andel 0,1 % och för de övriga undersökningsgrödorna är andelarna lägre än 0,05 %.

### **Mätning**

Många jordbrukare uppger att det är svårt att bedöma skördens storlek för grödor som används som foder på den egna gården. Även för avsalugrödor kan det vara svårt för jordbrukaren att lämna säkra uppgifter i de fall grödan ännu inte sålts vid intervjutillfället. Uppgiftslämnarfel och eventuella intervjuareffekter kan inte kvantifieras.

### **Bearbetning**

De inkomna uppgifterna granskas vid SCB. I samband med detta görs manuella och maskinella kontroller. I vissa fall kan uppgifterna rättas med hjälp av kommentarer som lämnats på blanketterna. I övriga fall tas telefonkontakt med uppgiftslämnarna varvid uppgifterna bekräftas, rättas eller kompletteras. Uppgiftsmaterialet används sedan till de statistiska sammanställningarna. Säkerheten i bearbetningsprocessen bedöms vara god.

## **Bra att veta**

### **Jämförbarhet**

Insamlingsmetoderna för skördestatistiken förändrades under slutet av 1990-talet, varför statistikuppgifterna efter förändringen inte är helt jämförbara med uppgifterna dessförinnan. Jämförbarheten med motsvarande statistik för andra EU-länder bedöms vara god.

Från och med 2004 redovisas skördeuppgifter för kärnskörd av spannmål vid standardvattenhalten 14,0 %. Tidigare var standardvattenhalten 15,0 %. Förändringen var ett önskemål från flera av statistikanvändarna.

Skördestatistik översänds varje år till EU:s statistikkontor Eurostat och publiceras tillsammans med motsvarande statistik för andra EU-länder i Eurostats databas (Statistics Database).

Den slutliga skördestatistiken för 2014 och tidigare år finns tillgänglig i Jordbruksverkets statistikdatabas (åtkomst via [www.jordbruksverket.se](http://www.jordbruksverket.se)) och i SCB:s statistikdatabas (åtkomst via [www.scb.se](http://www.scb.se)). För en del av grödorna finns tidsserier med skördestatistik från och med år 1913.

### **Annan statistik**

Skördeuppgifter för ekologiskt odlad areal har samlats in sedan år 2003. Resultaten för 2013 har redovisats i Statistiska meddelanden JO 14 SM 1401. Motsvarande resultat för 2014 kommer att redovisas i juni 2015 i Statistiska meddelanden JO 14 SM 1501.

Slutlig statistik om jordbruksmarkens användning 2014 har redovisats i Statistiska meddelanden JO 10 SM 1501.

Med skördestatistiken för en lång följd av år som underlag beräknar SCB normskördar. Med normskördar menas den skörd som man kan förvänta sig under normala väderbetingelser. Resultaten redovisas i juni varje år i ett Statistiskt meddelande, senast JO 15 SM 1401. Redovisning sker för skördeområden, län, produktionsområden och riket.

### **Elektronisk publicering**

Detta Statistiska meddelande finns tillgängligt på Jordbruksverkets webbplats [www.jordbruksverket.se](http://www.jordbruksverket.se) under Ta del av statistiken och på SCB:s webbplats [www.scb.se](http://www.scb.se) under Jord- och skogsbruk, fiske. De som önskar erhålla Statistiska



meddelanden med jordbruksstatistik i pdf-format per e-post i samband med publiceringen kan anmäla det till [statistik@jordbruksverket.se](mailto:statistik@jordbruksverket.se).

### **Beskrivning av statistiken**

Mer information om statistiken och dess kvalitet ges i ”Beskrivning av statistiken” som finns framtagna för skörd av spannmål, trindsäd och oljeväxter, för skörd av potatis samt för skörd av slåttervall. Dessa beskrivningar finns tillgängliga på SCB:s och Jordbruksverkets webbplatser.

## In English

### Summary

This report provides final data for the year 2014 on yield per hectare and total production of cereal crops, dried pulses, oilseed crops, plants harvested green, potatoes and temporary grasses. The results are presented for counties, production areas and for all of Sweden.

The tables show the number of observations, yield per hectare in kg, crop areas and total production in metric tonnes. Standard errors are given for yield per hectare, total production, unharvested areas and areas harvested as green fodder.

#### Cereals, dried pulses and oilseed crops

The total production of cereal crops for the whole country is estimated at 5 782 500 tonnes, including grain maize. This is 16 % more than in 2013 and 19 % more than the average for the last five years.

The total production of winter wheat is estimated at 2 750 800 tonnes which is twice the amount of last year's harvest and equivalent to 48 % of the total production of cereal crops.

The total production of peas is estimated at 46 500 tonnes, which is 14 % more than the previous year. The total production of field beans (*Vicia faba* L.) is estimated at 61 100 tonnes.

The 2014 harvest of rape and turnip rape is estimated at 325 400 tonnes. This is almost at the same level as in 2013 and 10 % more than the average for the last five years. The total production of oil flax is estimated at 11 000 tonnes.

Since 1998, statistics on crop yields for cereals, dried pulses and oilseed crops have been based on an interview survey. For the first time in 2005, the farmers can also use the Internet as a tool for data delivery to Statistics Sweden.

The sample of the 2014 survey consists of 4 392 holdings. The survey was carried out in October and November. Information was requested for total farm production in tonnes of these crops and their average moisture content. Yields per hectare at farm level are calculated by dividing the production by the crop area of the farm. Unharvested crop areas are included and will lower the yield per hectare. Crop area statistics has been calculated from final statistics on usage of arable land. The figures on areas are mainly based on data from the Swedish administrative database for agricultural subsidies, IACS. Crop areas cut as green fodder have been excluded when it comes to areas for the production of grain. Unharvested areas and areas cut as green fodder are presented in separate tables.

#### Potatoes

The results are presented for table potatoes and potatoes for processing of starch. For the whole country, the yield per hectare for table potatoes is estimated at 31 270 kg and the total production is estimated at 551 600 tonnes. The corresponding figures on potatoes for processing of starch are 44 040 kg per hectare and 270 500 tonnes, respectively.

The results for 2014 are based on a survey with a sample of 985 holdings for table potatoes and a sample of 186 holdings for potatoes for processing starch. The areas are based on statistics from IACS.

The tables 20 and 21 show the number of observations, the total and reduced yields per hectare in kg and total production in metric tonnes. Standard errors are also presented. Unharvested areas are shown in table 30. As for reduced yields, the yield per hectare is reduced for small, blighted and green potatoes for table potatoes. The reduction for potatoes for processing of starch is made only for blighted potatoes. These reductions are made with standard values, derived from the objective potato surveys conducted until 1998. Adjustments in the reduced

yields have also been made for unharvested areas, which have lowered the yield per hectare. The unharvested area 2014 was estimated at 1.3 % for table potatoes and 0.6 % for potatoes for processing of starch.

### Temporary grasses

The total production of temporary grasses is estimated at 5 224 900 tonnes and the yield per hectare at 5 950 kg per hectare, at 16.5 % moisture content. The results are presented in tables 22–26.

The results are based on a sample of 1 000 holdings.

The survey covers only temporary grasses harvested as hay, hay-silage or silage including re-growth. It does not cover temporary grazings or regrowth from temporary grasses which are grazed.

## List of tables

Explanation of symbols	13
1. Winter wheat. Yield per hectare, crop area and total production in 2014	14
2. Spring wheat. Yield per hectare, crop area and total production in 2014	15
3. Winter rye. Yield per hectare, crop area and total production in 2014	16
4. Winter barley. Yield per hectare, crop area and total production in 2014	17
5. Spring barley. Yield per hectare, crop area and total production in 2014	18
6. Oats. Yield per hectare, crop area and total production in 2014	19
7. Triticale. Yield per hectare, crop area and total production in 2014	20
8. Mixed grain. Yield per hectare, crop area and total production in 2014	21
9. Grain maize. Yield per hectare, crop area and total production in 2014	22
10. Peas. Yield per hectare, crop area and total production in 2014	23
11. Field beans. Yield per hectare, crop area and total production in 2014	24
12. Winter rape. Yield per hectare, crop area and total production in 2014	25
13. Spring rape. Yield per hectare, crop area and total production in 2014	26
14. Winter turnip rape. Yield per hectare, crop area and total production in 2014	27
15. Spring turnip rape. Yield per hectare, crop area and total production in 2014	28
16. Oil flax. Yield per hectare, crop area and total production in 2014	29
17. Cereals harvested green (excluding green maize). Yield per hectare, crop area and total production in 2014	30
18. Green maize. Yield per hectare, crop area and total production in 2014	31
19. Annual plants harvested green (excluding cereals harvested green). Yield per hectare, crop area and total production in 2014	32
20. Table potatoes. Yield per hectare, crop area and total production in 2014	33

21. Potatoes for processing of starch. Yield per hectare, crop area and total production in 2014	34
22. Temporary grasses. First cut. Yield per hectare, crop area and total production in 2014	35
23. Temporary grasses. Regrowth. Yield per hectare and total production in 2014	36
24. Temporary grasses. Total production. Yield per hectare and total production in 2014	37
25. Temporary grasses and grazings. Distribution of acreage in 2014, hectares	38
26. Temporary grasses and grazings. Distribution of acreage in 2014, per cent	39
27. Cereals. Area not harvested. Per cent and hectares of the cultivated area in 2014	40
28. Peas and field beans. Area not harvested. Per cent and hectares of the crop area in 2014	45
29. Oilseed crops. Area not harvested. Per cent and hectares of the crop area in 2014	46
30. Potatoes. Area not harvested. Per cent and hectares of the crop area in 2014	49
31. Cereals. Area harvested as green fodder	50
32. Peas and field beans. Area harvested as green fodder	55
33. Rape/turnip rape and oil flax. Area harvested as green fodder	56
34. Cereals, peas and dried pulses. The extent of the survey. Number of farms in the sample, number surveyed and non response in 2014	57
35. Potatoes. The extent of the survey. Number of farms in the sample, number surveyed and non response in 2014	58
36. Temporary grasses and grazings. The extent of the survey. Number of farms in the sample, number surveyed and non response in 2014	59

## List of terms

Antal	Number
Areal	Area
Betesvall	Temporary grazings
Blandsäd	Mixed grain
Bortsortering	Grading losses
Första skörd	First cut
Gröda	Crop
Grönfoder	Green fodder
Havre	Oats
Hektarskörd	Yield per hectare
Hela riket	The whole country
Höstkorn	Winter barley
Höstraps	Winter rape
Höstrybs	Winter turnip rape
Höstråg	Winter rye
Höstvete	Winter wheat
Län	County
Majs	Grain maize

Majs till grönfoder	Green maize
Matpotatis	Table potatoes
Medelfel	Standard error
Medelvärde	Mean value
Obärgad areal	Area not harvested
Oljelin	Oil flax
Oljeväxter	Oilseed crops
Potatis för stärkelse	Potatoes for processing of starch
Produktionsområde	Production area
Rågvete	Triticale
Rötskadade	Blighted tubers
Slättervall	Temporary grasses
Småfallande	Small tubers
Spannmål	Cereals
Standardtal	Standard value
Stråsädesgrödor till grönfoder	Cereals harvested green
Total skörd	Total production
Trindsäd	Dried pulses
Våraps	Spring rape
Vårrys	Spring turnip rape
Vårvete	Spring wheat
Åkerbönor	Field beans
Återväxt	Regrowth
Ärter	Peas