

Skörd av spannmål, trindsäd, oljeväxter, potatis och slåttervall 2011

Slutlig statistik

Production of cereals, dried pulses, oilseed crops, potatoes and temporary grasses in 2011
Final statistics

I korta drag

Spannmålsskörden något större än föregående år

Den totala skörden av spannmål (exklusive majs) uppgick till drygt 4,6 miljoner ton under 2011. Totalskörden blev 8 % större än 2010 års låga spannmålsskörd men 3 % mindre än genomsnittet för de fem senaste åren. Ihållande regnväder försvårade och försenade tröskningen, särskilt i de sydvästra och norra delarna av landet.

Skörden av åkerbönor större än skörden av ärter

Totalskörden av åkerbönor har beräknats till 53 000 ton, en ökning med 70 %. Odlingen av åkerbönor ökade för fjärde året i rad och hektarskörden var i nivå med det tidigare rekordet från 2009. Totalskörden av ärter blev 42 800 ton, vilket är 21 % mindre än föregående år.

Skörden av raps och rybs minskade

Den totala skörden av raps och rybs blev 250 400 ton, vilket är 10 % mindre än 2010 års totalskörd. Höstrapsen drabbades av utvintringsskador som sänkte avkastningen på en del håll. Vårrapsen gav tvärtom hög skörd per hektar.

Nästan 7 % av grovfoderskörden från grönfoderväxter

Skörd av grönfoder från ettåriga grödor redovisas för första gången i den officiella skördestatistiken. De största kvantiteterna härrör från majs skördad som grönfoder. Skördeuppgifterna redovisas med 30 % ts-halt. Omräknat till ts-skörd motsvarade grönfoderskörden uppemot 7 % av den totala grovfoderskörden från slåttervall och grönfoderväxter.

Potatisskörden ökade

Totalskörden av matpotatis och totalskörden av potatis för stärkelse uppgick till 584 000 ton respektive 298 000 ton, en ökning jämfört med föregående år och också med femårsgenomsnittet med omkring 8 respektive 9 %.



Gerda Ländell, SCB, tfn 019-17 68 07, gerda.landell@scb.se
Olle Funcke, SCB, tfn 019-17 60 51, olle.funcke@scb.se

Statistiken har producerats av SCB på uppdrag av Jordbruksverket, som ansvarar för officiell statistik inom området.

ISSN 1654-4137 Serie JO – Jordbruk, skogsbruk och fiske. Utgivet den 26 april 2012.

URN:NBN:SE:SCB-2012-JO16SM1201_pdf

Tidigare publicering: Se avsnittet Fakta om statistiken.

Utgivare av Statistiska meddelanden är Stefan Lundgren, SCB.

Slåttervallsskörden mindre än föregående år

Den totala bärgade skörden av slåttervall skattas till 4,6 miljoner ton, varav den första skörden till 2,8 miljoner ton och återväxten till 1,8 miljoner ton. Skördenivån totalt blev 8 % lägre än föregående år men det är en ökning med 6 % jämfört med femårsgenomsnittet. Skördeuppgifterna för slåttervall redovisas som hövikt, med 83,5 % ts-halt.

Innehåll

Statistiken med kommentarer	6
Utvintringsskador i de höstsådda grödorna	6
Lokala regn orsakade stora skillnader på regional nivå	6
Totala spannmålsskörden 8 % högre än föregående års låga skörd	6
Avkastningen av höstvetete varierar regionalt	6
Blandade resultat för de vårsådda spannmålsgrödorna	7
Hög skörd per hektar av tröskad majs	7
Höstvetete fortsätter att dominera bland spannmålsgrödorna	7
Totalskörden av ärter minskade	8
Totalskörden av åkerbönor nu större än totalskörden av ärter	8
Hög skörd per hektar av våraps	9
Den totala skörden av raps och rybs minskade	9
Totalskörden av oljelin i nivå med fjolårsresultatet	10
Skörd av grönfoder redovisas för första gången i skördestatistiken	11
Matpotatisskörden ökade med drygt 40 000 ton	11
Totalskörden av potatis för stärkelse ökade med 25 000 ton	12
Totalskörden av slättervall 8 % lägre än föregående år	12
Odlingsbetingelser	12
Stora obärgade arealer i väster och i norr	12
Kommentarer om vildsvinsskador och andra viltskador	13
Kommentarer till tabellerna	13
Tabeller	14
Teckenförklaring	14
1. Höstvetete. Hektarskörd, areal och totalskörd 2011	15
2. Vårvetete. Hektarskörd, areal och totalskörd 2011	16
3. Höstråg. Hektarskörd, areal och totalskörd 2011	17
4. Höstkorn. Hektarskörd, areal och totalskörd 2011	18
5. Vårkorn. Hektarskörd, areal och totalskörd 2011	19
6. Havre. Hektarskörd, areal och totalskörd 2011	20
7. Rågvete. Hektarskörd, areal och totalskörd 2011	21
8. Blandsäd. Hektarskörd, areal och totalskörd 2011	22
9. Majs. Hektarskörd, areal och totalskörd 2011	23
10. Ärtor. Hektarskörd, areal och totalskörd 2011	24
11. Åkerbönor. Hektarskörd, areal och totalskörd 2011	25
12. Höstraps. Hektarskörd, areal och totalskörd 2011	26
13. Våraps. Hektarskörd, areal och totalskörd 2011	27
14. Höstrybs. Hektarskörd, areal och totalskörd 2011	28
15. Vårrybs. Hektarskörd, areal och totalskörd 2011	29
16. Oljelin. Hektarskörd, areal och totalskörd 2011	30

17. Stråsädesgrödor (exklusive majs) till grönfoder. Hektarskörd, areal och totalskörd 2011	31
18. Majs till grönfoder. Hektarskörd, areal och totalskörd 2011	32
19. Andra grödor än stråsädesgrödor till grönfoder. Hektarskörd, areal och totalskörd 2011	33
20. Matpotatis. Hektarskörd, areal och totalskörd 2011	34
21. Potatis för stärkelse. Hektarskörd, areal och totalskörd 2011	35
22. Slåttervall. Första skörd. Hektarskörd, areal och totalskörd 2011	36
23. Slåttervall. Återväxt. Hektarskörd och totalskörd 2011	37
24. Slåttervall. Total vallskörd. Hektarskörd och totalskörd 2011	38
25. Slåttervall och betesvall. Arealfördelning 2011, hektar	39
26. Slåttervall och betesvall. Arealfördelning 2011, procent	40
27. Spannmål. Obärgad areal. Procent och hektar av grödarealen 2011	41
28. Ärtor och åkerbönor. Obärgad areal. Procent och hektar av grödarealen 2011	46
29. Oljeväxter. Obärgad areal. Procent och hektar av grödarealen 2011	47
30. Potatis. Obärgad areal. Procent och hektar av grödarealen 2011	50
31. Spannmål. Areal skördad som grönfoder	51
32. Ärtor och åkerbönor. Areal skördad som grönfoder	56
33. Raps/rybs och oljelin. Areal skördad som grönfoder	57
34. Spannmål, ärtor och trindsäd. Undersökningens omfattning. Antal uttagna och undersökta företag samt bortfall 2011	58
35. Potatis. Undersökningens omfattning. Antal uttagna och undersökta samt bortfall 2011	59
36. Slåttervall och betesvall. Undersökningens omfattning. Antal uttagna och undersökta företag samt bortfall 2011	60
Kartor	61
1. Produktionsområden (PO8)	61
Fakta om statistiken	62
Detta omfattar statistiken	62
Definitioner och förklaringar	62
Så görs statistiken	63
Statistikens tillförlitlighet	64
Bra att veta	65
Jämförbarhet	65
Annan statistik	65
Elektronisk publicering	65
Beskrivning av statistiken	66
In English	67
Summary	67
List of tables	68

List of terms

Statistiken med kommentarer

I detta Statistiska meddelande redovisas slutliga resultat för 2011 avseende skörd av spannmål, trindsäd, oljeväxter, potatis och slättervall. Skördestatistiken baseras normalt på underlag från alla odlingsformer som förekommer i landet. I slutet av juni 2012 redovisas också skörderesultat för ekologisk respektive konventionell odling.

Utvintringsskador i de höstsådda grödorna

Många lantbrukare har under 2011 – liksom föregående år – rapporterat om höstsådda arealer som körts upp och såtts om med andra grödor. Det har även funnits utvintringsskador i de höstsådda grödor som inte körts upp, vilket har medfört lägre skördeutbyte per hektar.

Lokala regn orsakade stora skillnader på regional nivå

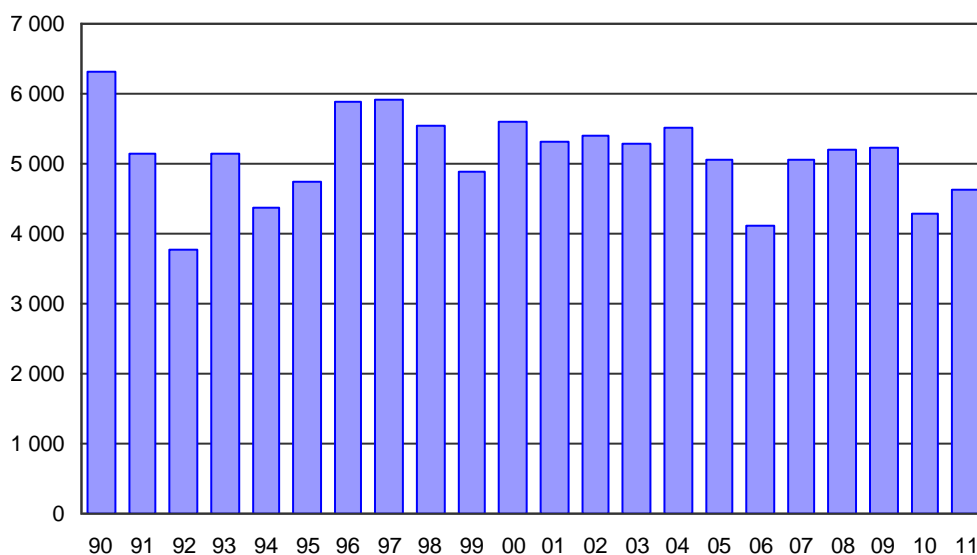
Ett utmärkande drag i årets skörderesultat är att skördenivåerna varierar mycket mellan närbelägna gårdar. Exempelvis kan en gård redovisa i det närmaste missväxt på grund av torka samtidigt som granngården anger rekordhöga avkastningsnivåer följt av förklaringar om regnskurar som kommit i lagom mängd. Detta medför att de sammanvägda skörderesultaten för ett helt län eller ett produktionsområde ibland inte speglar den variation som finns lokalt.

Totala spannmålsskörden 8 % högre än föregående års låga skörd

För riket totalt har spannmålsskörden (med undantag av majs) beräknats till 4 630 400 ton, vilket är 8 % mer än föregående år. Ökningen berodde på att hektarskördarna för höstråg, vårkorn och havre blev högre än under 2010, och på att den totala spannmålsodlingen ökade med 4 %. I figur A visas hur den totala spannmålsskörden har varierat sedan 1990. Jämfört med genomsnittet för de fem senaste åren är 2011 års spannmålsskörd 3 % mindre. De låga totalskördarna under åren 1992 och 2006 var främst en följd av extremt torrt sommarväder. Under 2006 var en annan bidragande orsak minskad spannmålsodling.

Figur A. Spannmål. Totalskördar 1990–2011

Tusentals ton



Anm. vattenhalt 14,0 %.

Avkastningen av höstvetete varierar regionalt

På riksnivå var hektarskörderna av höstvetete på samma låga nivå som under 2010. Jämfört med femårsgenomsnittet var den 8 % lägre och jämfört med normskörden 10 % lägre. Exempel på län med särskilt låga hektarskördar av höstvetete är

Stockholms, Uppsala, Södermanlands, Kalmar, Gotlands och Värmlands län. I Skåne var hektarskörden tvärtom något högre än normalt. Bland de lantbruksföretag som rapporterat in skördedata till SCB finns dock stora variationer i skördeutbytet per hektar.

Blandade resultat för de vårsådda spannmålsgrödorna

I Stockholms och Uppsala län var det överlag låga skördenivåer för de vårsådda spannmålsgrödorna. Därifrån finns det många kommentarer från lantbrukarna om problem med svår försommartorka.

I sydvästra Sverige kom det stora regnmängder i samband med skörden vilket ledde till delvis förstörda grödor och även problem med bärigheten på fälten. Hallands län drabbades hårt och där blev exempelvis hektarskörden av vårvete 29 % lägre än femårsgenomsnittet och 32 % lägre än normskörden. Hektarskörden av havre blev i Halland 9 % lägre än femårsgenomsnittet och 17 % lägre än normskörden.

Delar av Skåne och Västra Götalands län fick också för mycket regn när det var dags att skörda, men skörderesultaten för dessa län i sin helhet ligger överlag något högre än tidigare års skördenivåer för de vårsådda spannmålsgrödorna. Andra län med förhållandevis höga hektarskördar av vårsådda spannmålsgrödor är Örebro och Dalarnas län.

Västernorrlands och framförallt Norrbottens län hade på grund av ihållande regnväder under hösten 2011 mycket låga avkastningsnivåer. Hektarskörden av vårkorn var i Västernorrlands län 22 % lägre än femårsgenomsnittet. I Norrbottens län var avkastningen av vårkorn 58 % lägre än femårsgenomsnittet – alltså knappt halv skörd jämfört med vad som är normalt i länet.

Hög skörd per hektar av tröskad majs

Majs har nu ingått i skördestatistiken i fem år. Majs är en gröda som under senare år börjat odlas alltmer. Den totala arealen uppgick under 2011 till 15 830 hektar. Merparten av arealen skördas som grönfoder, men drygt 2 000 hektar tröskades under 2011. Majs odlas framförallt i Skåne och där blev 2011 års avkastning av tröskad majs cirka 7 900 kilo per hektar. Det är den högsta avkastningen som redovisats under de fem undersökningsåren.

Höstvete fortsätter att dominera bland spannmålsgrödorna

Bland spannmålsgrödorna är det liksom tidigare höstvete som dominerar. Den totala höstveteskörden uppgick till 1 965 800 ton, vilket motsvarar 42 % av den totala spannmålsskörden. Arealen höstvete var efter uppkörning av utvintrade arealer 6 % större än föregående år, och totalskörden blev 5 % större. I den redovisade skörden ingår en stor andel högavkastande fodervete men även mer lågavkastande vetearter såsom dinkel, lantvetesorter etc.

Totalskörden av vårvete var under 2011 i samma storleksordning som föregående år. Den totala rågskörden var 8 % större än föregående år, vilket är en följd av en något högre skörd per hektar.

Odlingen av höstkorn minskade med uppemot 20 % jämfört med fjolåret, vilket ledde till att också totalskörden minskade med 20 %. Orsaken till att den totala rågveteskörden minskade med 32 % var liksom för höstkorn minskad odlingsareal.

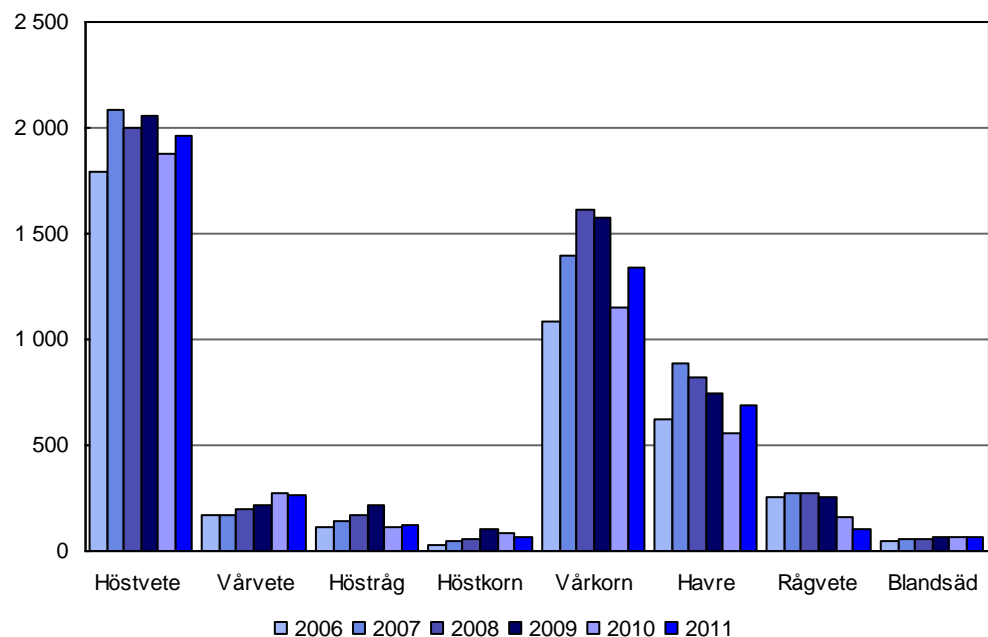
Hektarskördarna av vårkorn och havre ökade på riksnivå med 11 respektive 12 % jämfört med fjolårets låga nivåer. Samtidigt hade vårkornarealen ökat med 5 % och havrearealen med 11 %. Följden för totalskörden av vårkorn blev en ökning med 17 %. Havreskörden ökade under 2011 med 24 % jämfört med fjolåret, dock från en extremt låg nivå. Under 2010 uppgick den totala skörden av havre till endast knappt 560 000 ton, vilket är den lägsta havreskörden som uppmätts under 1900-talet och hittills under 2000-talet.

Totalskörden av blandsäd har beräknats till 68 900 ton. De redovisade skördeuppgifterna för blandsäd innefattar stråsådesblandningar och stråsåd/baljväxtblandningar. Arealer som skördats som grönfoder har frånräknats.

I figur B visas totalskördarna av de olika spannmålsgrödorna för åren 2006–2011. De spannmålsgrödor som odlas för produktion av energi ingår i de redovisade kvantiteterna. År 2006 var det låga totalskördarna av vårkorn och havre. Det var en följd av både låga avkastningsnivåer och arealminskningar.

Figur B. Spannmålsgrödor. Totalskördar 2006–2011

Tusentals ton



Anm. vattenhalt 14,0 %.

Totalskörden av ärter minskade

Skördeutfallet per hektar av ärter var 13 % högre än föregående års låga hektarskörd och i nivå med femårsgenomsnittet. Odlingen av ärter minskade med så mycket som 30 % under 2011. Det innebär att arealen är tillbaka på ungefär samma nivå som år 2009. Den totala ärtskörden har beräknats till 42 800 ton, vilket är 21 % mindre än föregående år och i nivå med femårsgenomsnittet.

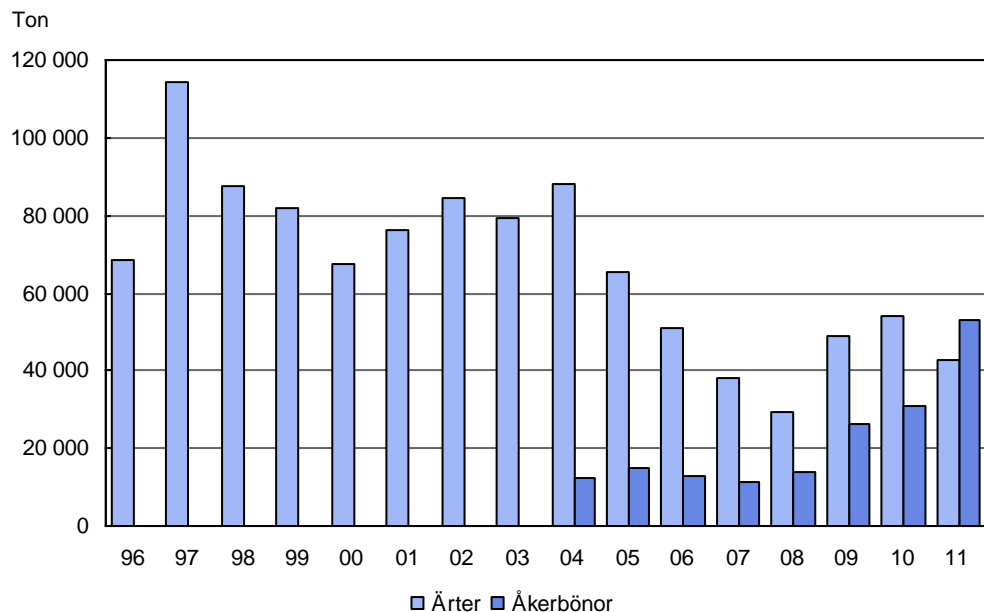
De högsta skördenivåerna per hektar av ärter fanns under 2011 i Östergötlands och Örebro län. Störst areal ärter fanns däremot i Västra Götalands län. Där var hektarskörden av ärter 33 % lägre än föregående år och 31 % lägre än genomsnittet för de fem senaste åren. Den låga skördenivån är till stor del en följd av att mer än 20 % av ärtarealen i länet blev obärgad. Ärterna är torkkänsliga och drabbas även hårt av alltför regnig väderlek. Om marken är vattenmättad lider ärterna snart av syrebrist och kan även få problem med ärtrottröta och andra växtsjukdomar. År 2011 kom det stora regnmängder i sydvästra Sverige under sensommaren, vilket kan förklara de obärgade arealerna och den låga skördenivån av ärter i Västra Götalands län.

Totalskörden av åkerbönor nu större än totalskörden av ärter

Åkerbönona har under 2011 gett hög skörd per hektar i alla regioner där grödan odlas. För landet som helhet blev avkastningen 3 330 kg per hektar, dvs. i nivå med rekordet från år 2009. Totalskörden har beräknats till 53 000 ton och är därmed för första gången större än totalskörden av ärter. Totalskörden av åkerbönor ökade med 70 % jämfört med fjolåret. Odlingen av åkerbönor ökade med 22 % och uppgick till cirka 15 900 hektar, dvs. den var lika stor som ärtodlingsarealen. Odlingen av åkerbönor ökade under 2011 för fjärde året i rad.

I figur C redovisas hur den totala skörden av ärter och åkerbönor har varierat under senare år. Ärtor har ingått i skördestatistiken sedan år 1996, medan åkerbönor har varit med sedan år 2004.

Figur C. Ärtor och åkerbönor. Totalskördar 1996–2011



Anm. vattenhalt 15,0 %.

Hög skörd per hektar av vårraps

Hektaravkastningen av vårraps blev i år högre än både fjolårsresultatet och femårsgenomsnittet i alla län där odlingen förekommer i större omfattning. För landet som helhet var hektarskörden 14 % högre än genomsnittet för de fem senaste åren. En möjlig delförklaring kan vara att hybridsorter med högre avkastningspotential har tagits i bruk i allt större utsträckning.

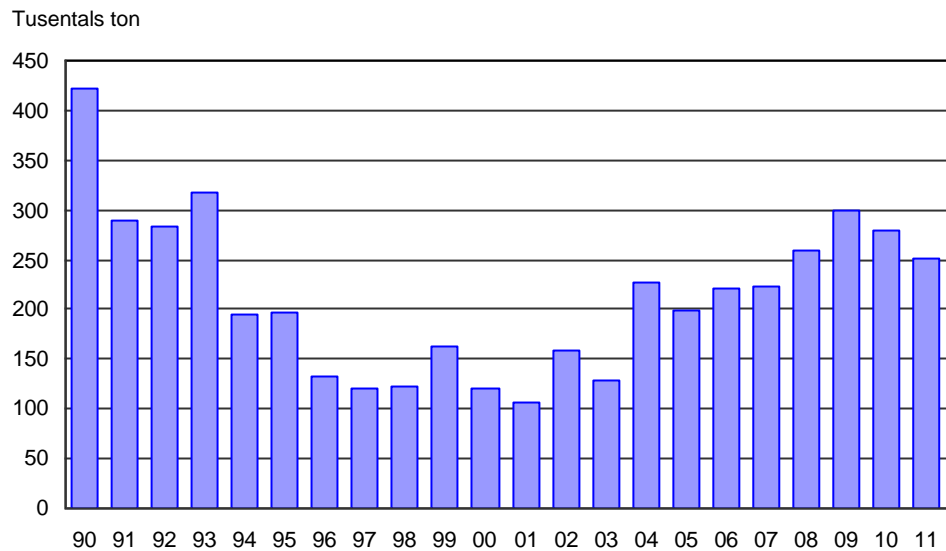
Hektarskörden av höstraps visade ett mer blandat resultat. Den var betydligt lägre än vad som är normalt i Hallands och Västra Götalands län, delvis beroende på obärgade arealer. 2011 års höstrapsodlingar hade på en del håll i landet problem med utvintringsskador och mer än 9 % av arealen fick köras upp. På riksnivå var hektarskörden av höstraps på samma nivå som föregående år. Skördeuppgifterna för höstrybs kan inte redovisas eftersom det är ett för litet antalet lantbruksföretag som lämnat information om den grödan.

Den totala skörden av raps och rybs minskade

Totalskörden av raps och rybs har beräknats till 250 400 ton, vilket är 10 % mindre än föregående års resultat. Den totala skörden av höstraps blev 22 % lägre än förra året. Höstrapsarealen minskade med 21 %, vilket innebar en vändning efter att odlingen förut visat en uppåtgående trend sedan år 2005. Närmare 60 % av höstrapsodlingen fanns under 2011 liksom under de två föregående åren i Skåne.

I figur D redovisas hur den totala raps- och rybsskörden har varierat sedan år 1990. Statistiken om totalskördar för åren 1993–1994 är osäker eftersom det är oklart om den är heltäckande. År 2004 var det mycket höga skördar per hektar av raps och rybs.

Figur D. Raps och rybs. Totalskördar 1990–2011



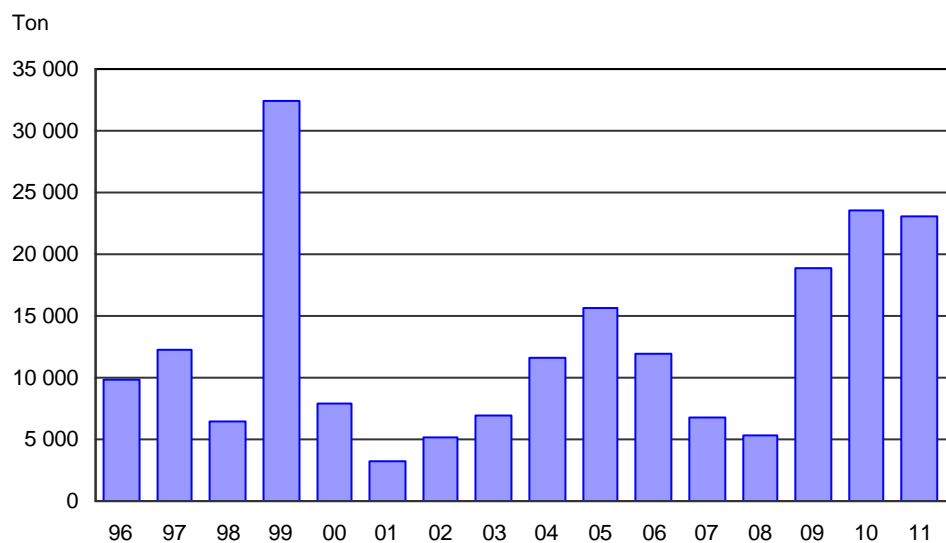
Anm. vattenhalt 9,0 %.

Totalsköörden av oljelin i nivå med fjolårsresultatet

Avkastning av oljelin var på riksnivå 26 % högre än förra året, då det istället var en förhållandevis låg skörd per hektar. Hektarsköörden var under 2011 nära genomsnittet för de fem senaste åren. Den totala skörden av oljelin har beräknats till 23 000 ton, vilket är i nivå med föregående års totalskörd. Odlingsarealen har pendlat upp och ner under de år grödan varit med i skördestatistiken. 2011 års oljelinareal var 23 % lägre än fjolårets areal och uppgick till drygt 14 600 hektar.

I figur E redovisas hur den totala skörden av oljelin har varierat under senare år. Oljelin har ingått i skördestatistiken sedan år 1996. Den höga totalsköörden under år 1999 berodde på att arealen då nådde en rekordnivå på mer än 34 000 hektar.

Figur E. Oljelin. Totalskördar 1996–2011



Anm. vattenhalt 9,0 %.

Skörd av grönfoder redovisas för första gången i skördestatistiken

Att tillvarata stråsäd i form av grovfoder har blivit allt vanligare under senare år. Odlingen av majs har också ökat, och det är en gröda som oftast skördas som grönfoder. Skörd av ettåriga grönfoderväxter ingick för första gången i skördestatistiken under 2011. De grödor och grödgrupper som redovisas är stråsäd (exkl. majs) till grönfoder, majs till grönfoder och andra grödor än stråsädesgrödor skördade som grönfoder. Skörderesultaten redovisas med 30,0 % torrsubstanshalt. Omräknat till ts-skörd motsvarar den totala grönfoderskörden uppemot 7 % av den totala grovfoderskörden av slåttervall och ettåriga grönfoderväxter. Bland länen var andelen totala grönfoderskörden i jämförelse med totala grovfoderskörden störst på Gotland och i Kalmar län – omkring 12 % i båda länen. I Skåne län var motsvarande andel 10 %.

För riket totalt härrör de största grönfoderkvantiteterna från majs som skördats som grönfoder, totalt nära 420 000 ton. Därefter följer övriga stråsädesgrödor som skördats som grönfoder, mest blandsäd, med totalt uppemot 340 000 ton. Uppgifterna om andra grödor än stråsädesgrödor som skördats som grönfoder består mest av skörd från arealer som lantbrukarna i sina ansökningar om arealstöd redovisat som just "Grönfoder". Det saknas information om vilka grödor det gäller. Totalskörden från dessa arealer uppgick under 2011 till drygt 140 000 ton.

Matpotatisskörden ökade med drygt 40 000 ton

Totalskörden av matpotatis beräknas för riket till 584 000 ton. Det är 8 % högre än 2010 års slutliga totalskörd.

Till matpotatis räknas förutom färskpotatis och höst- och vinterpotatis för direkt konsumtion även potatis för tillverkning av mos, chips, pommes frites m.m. samt foderpotatis och utsädesodlingar av matpotatissorter. Skörd från husbehovsodlingar, kolonilotter etc. ingår inte i denna statistik.

Fyra län dominerar matpotatisodlingen: Skåne, Västra Götalands, Hallands och Östergötlands län. Tillsammans står de för 75 % av rikets totala matpotatisskörd.

Hektarskörden skattas för riket till 29 130 kilo per hektar. I Östergötlands län redovisades den högsta hektarskörden 2011 med 36 190 kilo per hektar, vilket är 13 % högre på länsnivå jämfört med föregående år. I Skåne län, som har en omfattande odling av färskpotatis och därmed en lägre hektarskördenivå, uppgick hektarskörden till 30 720 kilo per hektar, en ökning med 4 % jämfört med föregående år.

För Örebro och Dalarnas län ökade skörden per hektar med 36 respektive 24 % jämfört med fjolårets låga skördenivåer. I Norrbottens län var hektarskörden 21 % lägre än fjolårets på grund av en regnig vår. Den följdes av sommartorka och regn under skördeperioden som ledde till att uppemot 20 % av matpotatisarealen i länet förblev obärgad. När hektarskörden beräknas ingår eventuell obärgad areal i skattningen. Stora obärgade arealer sänker därmed den skattade hektarskörden. Ingen redovisning av hektarskörd för skördad areal görs. För riket beräknas cirka 790 hektar eller nästan 4 % av matpotatisarealen vara obärgad.

Hektarskörden för färskpotatis beräknas även separat. På riksnivå uppgår den till 19 970 kilo per hektar, en ökning med 6 % jämfört med 2010. Uppemot 20 % av rikets matpotatisareal var färskpotatisodlingar, vilket var på samma nivå som 2010.

Arealen matpotatis redovisas på riksnivå till 20 050 hektar. Det innebär en liten ökning med 210 hektar jämfört med 2010 års slutliga statistik. De senaste fyra åren har arealen uppgått till uppemot 20 000 hektar årligen, från att tidigare år varit mer omfattande.

Totalskörden av potatis för stärkelse ökade med 25 000 ton

Potatis för stärkelse odlas främst i Skåne, Blekinge och Kalmar län. Totalskörden beräknas till 298 000 ton, vilket är 9 % högre än föregående års resultat. Hektarskörden för riket skattas till 39 130 kilo per hektar, en ökning med 5 % jämfört med fjolåret. Arealen, 7 620 hektar, var 260 hektar större än 2010. I hektar- och totalskördar ingår även utsädesodlingar. För riket beräknas endast 40 hektar eller 0,5 % av stärkelsepotatisarealen vara obärgad.

Totalskörden av slåttervall 8 % lägre än föregående år

Den totala bärgade skörden av slåttervall skattas till 4 627 000 ton. Första skörden skattas till 2 805 700 ton och återväxten till 1 821 200 ton. Skördenivån totalt blev 8 % lägre än föregående års totala bärgade skörd men en ökning med 6 % jämfört med femårsgenomsnittet.

Rena betesvallar samt återväxt som tillvaratagits genom bete ingår inte i undersökningen. Det är den inbärgade skörden av slåttervall som beräknas. Hektarskörden för första skörd skattas till 3 060 kilo per hektar, återväxten till 1 980 kilo och den totala inbärgade vallskörden till 5 040 kilo per hektar.

Arealen slåttervall uppgår till 917 620 hektar och betesvallen till 152 740 hektar. Den beräknade arealandelen slåttervall respektive betesvall enligt skördeundersökningen har då applicerats på den totala arealen "Slåtter- och betesvall" enligt den slutliga arealstatistiken i "Jordbruksmarkens användning 2011" (JO 10 SM 1201). Jämfört med föregående år innebär det en ökning av slåttervallsarealen med 23 100 hektar medan betesvallsarealen minskat med 20 000 hektar. Arealen outnyttjad vall beräknades till 70 500 hektar, på samma nivå som 2010.

I samband med övergången från arealstöd till gårdsstöd år 2005, till följd av EU:s jordbruksreform, ansökte fler jordbrukare om stöd än tidigare. På dessa gårdar var vallodling vanligt förekommande. Den ökning av vallarealen som detta medförde beror på att stödreglerna ändrades men behöver inte betyda att jordbruket i sig ändrat sig. Dessa arealer ingår dock numera i underlaget för beräkning av totalskörden. För 2006, 2007 och 2008 ökade sedan slåtter- och betesvallsarealen årligen med ytterligare 3 %. För 2009 och 2010 fortsatte arealen öka med 1 % årligen. Jämfört med fjolåret uppvisade slåtter- och betesvallsarealen 2011 en fortsatt mindre ökning om 2 400 hektar (0,2 %).

Odlingsbetingelser

På en del håll i landet kom det stora regnmängder i augusti och september när det var dags för höstsådd under hösten 2010. Det medförde svårigheter när marken skulle bearbetas och en del av den planerade sådden blev därför inte av. Snön låg kvar länge och vårbruket kom igång sent. Våren och försommaren var varm och på många håll ledde alltför små nederbördsmängder till problem med försommartorka. Även juni och juli bjöd på temperaturer över det normala i stora delar av landet. Spridda regnskurar medförde att vissa lokaler hade goda tillväxtbetingelser medan grödorna i andra närbelägna områden drabbades av torkskador och brådmognad. Under sensommaren och hösten kom stora regnmängder, särskilt i de sydvästra och norra delarna av landet. Många lantbrukare har angett problem med bärigheten som orsak till att arealer har fått lämnats oskördade.

Stora obärgade arealer i väster och i norr

På riksnivå beräknas de helt obärgade arealerna av spannmål till mognad motsvara drygt 2 % av den totala spannmålsarealen som var avsedd att tröskas. Den obärgade spannmålsarealen uppgick till omkring 22 000 hektar, vilket är mer än dubbelt så mycket som normalt. I Norrbottens län blev nästan hälften av spannmålsarealen obärgad. I Västernorrlands och Västerbottens län var andelen obärgad spannmålsareal runt 12 %. Även i Värmlands, Hallands och Kronobergs län har stora andelar av arealerna lämnats obärgade.

Den obärgade arealen av ärter till mognad motsvarar omkring 8 % av den totala arealen ärter till mognad i landet, också det mer än dubbelt så mycket som normalt. I Västra Götalands län var andelen obärgad areal av ärter uppemot 22 % och Värmlands län var motsvarande andel nästan 18 %. Andelen obärgad areal för åkerbönor blev runt 2 % på riksnivå.

Av raps- och rypsarealen blev drygt 1 % obärgad. För dessa grödor är andelen obärgad areal för riket totalt i samma storleksordning som tidigare år. För oljelin blev knappt 1 % av arealen obärgad, vilket är en något lägre andel än tidigare år.

Av de arealer som skulle skördas som grönfoder blev mer än 3 % obärgade. Mer detaljerad statistik än så redovisas inte på grund av en betydande osäkerhet i beräkningsunderlaget.

Obärgade arealer för matpotatis beräknas för landet som helhet uppgå till cirka 790 hektar eller nästan 4 %. De största obärgade arealerna redovisades för Skåne och Västra Götalands län. För potatis för stärkelse beräknas endast 40 hektar eller 0,5 % av arealen vara obärgad.

Kommentarer om vildsvinsskador och andra viltskador

Många lantbrukare brukar lämna spontana kommentarer när det varit särskilda omständigheter som påverkat skörderesultatet. Kommentarer om skador av vildsvin, hjortdjur, tranor och gäss förekommer ofta som en förklaring till låga skördenivåer.

Kommentarer till tabellerna

I tabellerna redovisas antal jordbruksföretag som varit underlag för beräkningarna, bärgad skörd per hektar, medelfel för hektarskörd, grödareal, total skörd samt medelfel för den totala skörden. För jämförelse med tidigare år redovisas också slutliga resultat på riksnivå för de närmast föregående åren.

Medelfelet är ett mått på den beräknade skördens osäkerhet. Ju högre medelfelet är desto mer osäker är den aktuella uppgiften. Se vidare under rubriken "Statistikens tillförlitlighet".

För att undvika redovisning av alltför osäkra skörderesultat krävs att redovisad hektarskörd grundar sig på minst 20 företag och att medelfelet är högst 35 %. Vid färre företag eller högre medelfel ersätts skördeuppgiften i tabellen med två prickar (..). När inga observationer finns att redovisa markeras detta med ett streck (-). När arealuppgiften är för osäker för att anges markeras areal och skörd med två prickar (..).

Uppgifter om obärgade arealer och arealer skördade som grönfoder redovisas i separata tabeller. Förekomst av obärgade arealer gör att hektarskörd och totalskörd blir lägre för den aktuella grödan. Uppgifterna om obärgade arealer och arealer skördade som grönfoder är mycket osäkra, vilket indikeras av de höga medelfelen. Osäkerheten är en följd av att förekomsten varierar kraftigt mellan olika jordbruksföretag och regioner. Uppgifter om obärgade arealer och arealer skördade som grönfoder redovisas om de grundar sig på information från minst 20 företag. För slåttervall inhämtas inte uppgifter om obärgade arealer.

Grödarealerna baseras på den slutliga statistiken om jordbruksmarkens användning som publicerades i mars 2012 (JO 10 SM 1201) och grundar sig på uppgifter från Jordbruksverkets administrativa register för arealbaserade stöd. De spannmåls-, trindsäds- och oljeväxtarealer som redovisas i detta Statistiska meddelande har dock minskats med skattade arealer skördade som grönfoder. Se vidare under avsnittet "Så görs statistiken".

Tabeller

Teckenförklaring

Explanation of symbols

–	Noll	Zero
0	Mindre än 0,5	Less than 0.5
0,0	Mindre än 0,05	Less than 0.05
..	Uppgift inte tillgänglig eller för osäker för att anges	Data not available
.	Uppgift kan inte förekomma	Not applicable
*	Preliminär uppgift	Provisional figure

1. Höstvetete. Hektarskörd, areal och totalskörd 2011**1. Winter wheat. Yield per hectare, crop area and total production in 2011**

Område	Antal företag 1)	Hektar- skörd, kg/ha	Medel- fel, procent	Areal, hektar 2)	Total skörd, ton	Medel- fel, procent
Län						
Stockholms	95	3 870	2,6	13 330	51 500	2,6
Uppsala	213	3 900	1,6	30 430	118 700	1,6
Södermanlands	162	4 700	2,3	24 120	113 300	2,3
Östergötlands	269	5 560	1,2	52 620	292 500	1,2
Jönköpings	19	1 420
Kronobergs	19	610
Kalmar	131	4 840	2,8	11 010	53 200	2,8
Gotlands	118	3 990	2,8	9 730	38 800	2,8
Blekinge	45	5 860	4,9	2 860	16 800	4,9
Skåne	496	7 470	0,6	98 770	737 600	0,6
Hallands	77	5 710	2,5	8 440	48 200	2,6
Västra Götalands	345	5 220	1,4	62 330	325 200	1,4
Värmlands	46	3 910	4,9	3 110	12 200	4,9
Örebro	107	4 490	2,4	11 920	53 500	2,4
Västmanlands	122	4 500	2,4	16 200	72 800	2,4
Dalarnas	34	4 990	3,0	1 850	9 200	3,0
Gävleborgs	19	680
Västernorrlands	2	90
Jämtlands	1	20
Västerbottens	-	-	-	-	-	-
Norrbottens	-	-	-	-	-	-
Produktionsområden						
Götalands södra slättbygder	441	7 500	0,7	84 580	634 400	0,7
Götalands mellanbygder	355	5 690	1,5	40 380	229 700	1,5
Götalands norra slättbygder	545	5 460	0,9	105 790	577 300	0,9
Svealands slättbygder	724	4 250	1,0	97 280	413 600	1,0
Götalands skogsbygder	156	4 800	4,1	13 360	64 100	4,1
Mellersta Sveriges skogsbygder	88	4 470	3,3	7 670	34 300	3,3
Nedre Norrland	11	440
Övre Norrland	-	-	-	-	-	-
Hela riket						
2011	2 320	5 630	0,6	349 500	1 965 800	0,6
2010	2 222	5 660	0,5	330 760	1 873 100	0,5
2009	2 237	6 310	0,5	326 330	2 060 100	0,5
2008	2 244	6 440	0,5	311 470	2 004 600	0,5
2007	2 223	6 460	0,4	322 990	2 087 800	0,4
2006	2 252	5 660	0,6	317 400	1 795 200	0,6
Genomsnitt 2006–2010	.	6 110	.	321 790	1 964 200	.

Anm. Vattenhalt 14,0 %.

1) Antal jordbruksföretag som ingår i beräkningarna. Där antalet understiger 20 utelämnas resultaten (..).

2) Areal skördad som grönfoder ingår ej. Den redovisas i tabell 31.

2. Vårvete. Hektarskörd, areal och totalskörd 2011**2. Spring wheat. Yield per hectare, crop area and total production in 2011**

Område	Antal företag 1)	Hektar- skörd, kg/ha	Medel- fel, procent	Areal, hektar 2)	Total skörd, ton	Medel- fel, procent
Län						
Stockholms	34	3 430	3,7	1 520	5 200	3,7
Uppsala	126	3 210	2,7	10 070	32 400	2,7
Södermanlands	84	3 950	2,8	4 270	16 900	3,9
Östergötlands	75	4 060	4,1	3 960	16 100	5,2
Jönköpings	13	470
Kronobergs	30	4 250	4,0	740	3 100	4,0
Kalmar	31	4 510	3,8	1 400	6 300	5,3
Gotlands	65	4 450	3,9	3 360	14 900	4,2
Blekinge	20	5 690	3,7	1 170	6 700	3,7
Skåne	120	5 370	1,5	7 230	38 800	1,5
Hallands	56	3 390	17,0	3 890	13 200	17,0
Västra Götalands	135	3 610	3,0	9 110	32 900	3,2
Värmlands	35	3 990	2,8	2 140	8 500	2,8
Örebro	92	4 850	1,9	7 380	35 800	1,9
Västmanlands	88	3 520	2,5	6 470	22 800	2,5
Dalarnas	28	3 290	3,7	1 340	4 400	4,5
Gävleborgs	26	3 690	3,6	880	3 200	4,2
Västernorrlands	1	0
Jämtlands	4	20
Västerbottens	5	160
Norrbottnens	1	10
Produktionsområden						
Götalands södra slättbygder	138	5 100	2,7	7 870	40 200	2,7
Götalands mellanbygder	125	4 620	2,7	7 180	33 100	2,9
Götalands norra slättbygder	167	3 950	2,3	10 040	39 700	2,4
Svealands slättbygder	428	3 840	1,3	30 210	116 100	1,4
Götalands skogsbygder	109	3 010	11,9	5 700	17 200	11,7
Mellersta Sveriges skogsbygder	75	3 400	3,5	3 780	12 900	3,6
Nedre Norrland	21	3 820	3,7	650	2 500	6,1
Övre Norrland	6	150
Hela riket						
2011	1 069	3 980	1,4	65 560	260 900	1,5
2010	1 012	4 070	0,8	66 370	269 900	1,0
2009	773	4 570	1,2	47 710	217 800	1,2
2008	828	4 030	1,1	49 070	197 600	1,2
2007	672	4 470	1,3	37 530	167 900	1,5
2006	754	4 030	0,9	42 750	172 200	1,0
Genomsnitt 2006–2010	.	4 230	.	48 690	205 100	.

Anm. Vattenhalt 14,0 %.

1) Antal jordbruksföretag som ingår i beräkningarna. Där antalet understiger 20 utelämnas resultaten (..).

2) Areal skördad som grönfoder ingår ej. Den redovisas i tabell 31.

3. Höstråg. Hektarskörd, areal och totalskörd 2011**3. Winter rye. Yield per hectare, crop area and total production in 2011**

Område	Antal företag 1)	Hektar- skörd, kg/ha	Medel- fel, procent	Areal, hektar 2)	Total skörd, ton	Medel- fel, procent
Län						
Stockholms	13	250
Uppsala	27	3 280	8,9	1 140	3 700	8,9
Södermanlands	18	800
Östergötlands	51	5 840	2,4	2 810	16 400	2,4
Jönköpings	1	60
Kronobergs	4	50
Kalmar	19	410
Gotlands	21	3 280	8,3	950	3 100	8,5
Blekinge	5	110
Skåne	165	6 340	1,6	11 610	73 600	1,6
Hallands	7	260
Västra Götalands	63	4 100	3,9	3 840	15 700	3,9
Värmlands	10	420
Örebro	11	540
Västmanlands	8	330
Dalarnas	7	330
Gävleborgs	2	30
Västernorrlands	-	0
Jämtlands	-	0
Västerbottens	-	0
Norrbottens	-	-	-	-	-	-
Produktionsområden						
Götalands södra slättbygder	101	6 450	1,6	5 940	38 300	1,6
Götalands mellanbygder	109	5 690	3,0	6 900	39 300	3,5
Götalands norra slättbygder	106	4 850	3,0	6 180	30 000	3,0
Svealands slättbygder	84	3 520	4,0	3 360	11 800	4,0
Götalands skogsbygder	17	910
Mellersta Sveriges skogsbygder	14	620
Nedre Norrland	1	30
Övre Norrland	-	0
Hela riket						
2011	432	5 290	1,6	23 920	126 500	1,7
2010	411	4 870	1,7	24 140	117 600	1,7
2009	563	5 960	1,2	36 620	218 400	1,2
2008	512	6 140	1,2	27 510	168 800	1,2
2007	425	5 580	1,2	24 660	137 600	1,2
2006	439	4 990	1,5	23 140	115 400	1,7
Genomsnitt 2006–2010	.	5 510	.	27 210	151 600	.

Anm. Vattenhalt 14,0 %.

1) Antal jordbruksföretag som ingår i beräkningarna. Där antalet understiger 20 utelämnas resultaten (..).

2) Areal skördad som grönfoder ingår ej. Den redovisas i tabell 31.

4. Höstkorn. Hektarskörd, areal och totalskörd 2011

4. Winter barley. Yield per hectare, crop area and total production in 2011

Område	Antal företag 1)	Hektar- skörd, kg/ha	Medel- fel, procent	Areal, hektar 2)	Total skörd, ton	Medel- fel, procent
Län						
Stockholms	1	70
Uppsala	-	20
Södermanlands	6	330
Östergötlands	23	4 980	2,9	1 010	5 000	2,9
Jönköpings	-	40
Kronobergs	2	20
Kalmar	48	3 560	4,9	2 540	9 000	5,3
Gotlands	54	2 920	5,1	2 470	7 200	5,1
Blekinge	8	320
Skåne	91	5 600	2,0	5 100	28 600	2,0
Hallands	12	390
Västra Götalands	32	4 690	3,7	1 560	7 300	3,7
Värmlands	-	50
Örebro	5	160
Västmanlands	-	60
Dalarnas	1	0
Gävleborgs	-	-	-	-	-	-
Västernorrlands	-	-	-	-	-	-
Jämtlands	-	-	-	-	-	-
Västerbottens	-	-	-	-	-	-
Norrbottnens	-	-	-	-	-	-
Produktionsområden						
Götalands södra slättbygder	73	5 780	2,0	3 290	19 000	2,0
Götalands mellanbygder	132	3 870	2,9	7 120	27 500	3,0
Götalands norra slättbygder	54	4 860	2,4	2 440	11 800	2,4
Svealands slättbygder	12	640
Götalands skogsbygder	11	590
Mellersta Sveriges skogsbygder	-	90
Nedre Norrland	1	0
Övre Norrland	-	-	-	-	-	-
Hela riket						
2011	283	4 600	1,7	14 180	65 200	1,8
2010	319	4 640	1,7	17 530	81 200	2,0
2009	367	5 570	1,6	18 160	101 100	1,6
2008	232	5 640	1,6	10 350	58 400	1,6
2007	184	5 320	2,0	8 270	44 000	2,0
2006	120	4 750	3,6	5 660	26 900	3,6
Genomsnitt 2006–2010	.	5 180	.	11 990	62 300	.

Anm. Vattenhalt 14,0 %.

1) Antal jordbruksföretag som ingår i beräkningarna. Där antalet understiger 20 utelämnas resultaten (..).

2) Areal skördad som grönfoder ingår ej. Den redovisas i tabell 31.

5. Vårkorn. Hektarskörd, areal och totalskörd 2011**5. Spring barley. Yield per hectare, crop area and total production in 2011**

Område	Antal företag 1)	Hektar- skörd, kg/ha	Medel- fel, procent	Areal, hektar 2)	Total skörd, ton	Medel- fel, procent
Län						
Stockholms	80	3 460	3,6	8 720	30 200	3,6
Uppsala	202	3 630	1,9	30 570	111 000	1,9
Södermanlands	127	4 110	2,1	11 920	49 000	2,4
Östergötlands	173	4 930	2,1	14 890	73 300	2,3
Jönköpings	48	3 420	4,9	5 230	17 900	6,2
Kronobergs	44	3 290	10,7	2 170	7 100	10,5
Kalmar	135	3 590	3,4	9 700	34 800	3,6
Gotlands	134	3 640	3,0	13 270	48 300	3,2
Blekinge	55	4 500	5,4	3 390	15 300	5,4
Skåne	522	5 710	0,8	76 860	439 200	0,9
Hallands	141	4 480	3,8	20 450	91 600	3,9
Västra Götalands	275	4 460	2,0	39 150	174 700	2,1
Värmlands	82	3 210	4,4	9 190	29 500	4,5
Örebro	118	4 570	2,9	13 240	60 500	2,9
Västmanlands	129	4 180	2,1	16 140	67 400	2,0
Dalarnas	66	3 540	3,8	7 790	27 500	5,0
Gävleborgs	73	2 530	5,0	9 390	23 700	5,0
Västernorrlands	38	1 860	5,3	3 280	6 100	5,8
Jämtlands	42	2 800	3,3	2 120	5 900	3,6
Västerbottens	57	2 730	3,3	7 530	20 500	4,2
Norrbottnens	52	1 070	10,2	3 860	4 200	10,5
Produktionsområden						
Götalands södra slättbygder	473	5 620	1,2	67 670	380 400	1,2
Götalands mellanbygder	403	4 520	1,7	42 930	193 800	1,7
Götalands norra slättbygder	360	4 880	1,5	41 100	200 400	1,6
Svealands slättbygder	687	3 930	1,1	84 390	331 600	1,1
Götalands skogsbygder	272	3 820	2,8	30 770	117 500	3,1
Mellersta Sveriges skogsbygder	149	3 150	3,4	16 030	50 500	3,7
Nedre Norrland	140	2 540	4,1	14 480	36 700	4,2
Övre Norrland	109	2 140	3,8	11 450	24 400	4,5
Hela riket						
2011	2 593	4 350	0,7	308 840	1 343 900	0,7
2010	2 494	3 930	0,7	292 760	1 151 100	0,8
2009	2 663	4 600	0,6	343 590	1 579 800	0,7
2008	2 883	4 150	0,6	389 010	1 613 200	0,6
2007	2 549	4 460	0,6	312 650	1 395 000	0,7
2006	2 638	3 600	0,7	301 270	1 083 700	0,8
Genomsnitt 2006–2010	.	4 150	.	327 860	1 364 600	.

Anm. Vattenhalt 14,0 %.

1) Antal jordbruksföretag som ingår i beräkningarna. Där antalet understiger 20 utelämnas resultaten (...).

2) Areal skördad som grönfoder ingår ej. Den redovisas i tabell 31.

6. Havre. Hektarskörd, areal och totalskörd 2011**6. Oats. Yield per hectare, crop area and total production in 2011**

Område	Antal företag 1)	Hektar- skörd, kg/ha	Medel- fel, procent	Areal, hektar 2)	Total skörd, ton	Medel- fel, procent
Län						
Stockholms	60	3 100	6,2	4 100	12 700	6,2
Uppsala	105	3 210	6,3	8 630	27 700	6,3
Södermanlands	117	4 190	4,1	9 560	40 000	4,2
Östergötlands	119	3 890	5,0	7 950	30 900	5,6
Jönköpings	56	3 750	5,4	5 320	19 900	7,7
Kronobergs	46	3 880	4,9	3 230	12 500	8,6
Kalmar	58	3 070	6,6	3 210	9 900	7,4
Gotlands	36	3 520	6,6	1 320	4 700	8,4
Blekinge	16	610
Skåne	140	5 010	2,4	8 540	42 800	2,6
Hallands	95	3 920	4,5	7 970	31 200	4,6
Västra Götalands	425	4 120	2,0	67 310	277 500	2,1
Värmlands	109	3 010	6,2	11 380	34 300	6,6
Örebro	127	4 790	2,2	13 900	66 600	3,8
Västmanlands	134	4 130	2,5	13 380	55 200	2,5
Dalarnas	62	3 420	6,0	3 870	13 200	6,6
Gävleborgs	57	2 770	6,7	3 560	9 900	6,7
Västernorrlands	12	430
Jämtlands	6	90
Västerbottens	16	850
Norrbottnens	14	490
Produktionsområden						
Götalands södra slättbygder	172	4 630	2,7	10 090	46 800	2,7
Götalands mellanbygder	106	3 950	4,0	5 130	20 300	5,0
Götalands norra slättbygder	429	4 350	1,8	56 270	245 000	2,0
Svealands slättbygder	592	3 970	1,9	54 740	217 400	2,0
Götalands skogsbygder	263	3 580	3,7	30 530	109 300	4,2
Mellersta Sveriges skogsbygder	161	3 070	3,8	14 320	43 900	5,0
Nedre Norrland	57	2 300	7,9	3 220	7 400	9,2
Övre Norrland	30	1 240	18,4	1 340	1 700	22,2
Hela riket						
2011	1 810	3 940	1,1	175 560	692 000	1,2
2010	1 677	3 530	1,3	158 260	559 300	1,5
2009	1 851	4 000	1,2	186 110	744 200	1,4
2008	2 118	3 680	1,0	222 530	820 000	1,1
2007	2 053	4 370	0,9	203 470	889 800	1,0
2006	2 113	3 170	1,2	196 720	624 400	1,3
Genomsnitt 2006–2010	.	3 750	.	193 420	727 500	.

Anm. Vattenhalt 14,0 %.

1) Antal jordbruksföretag som ingår i beräkningarna. Där antalet understiger 20 utelämnas resultaten (..).

2) Areal skördad som grönfoder ingår ej. Den redovisas i tabell 31.

7. Rågvete. Hektarskörd, areal och totalskörd 2011**7. Triticale. Yield per hectare, crop area and total production in 2011**

Område	Antal företag 1)	Hektar- skörd, kg/ha	Medel- fel, procent	Areal, hektar 2)	Total skörd, ton	Medel- fel, procent
Län						
Stockholms	8	530
Uppsala	15	650
Södermanlands	39	3 830	7,0	1 790	6 900	7,0
Östergötlands	57	4 580	3,4	2 950	13 500	3,4
Jönköpings	10	550
Kronobergs	12	330
Kalmar	62	4 170	4,1	2 710	11 300	4,1
Gotlands	36	3 770	3,5	1 650	6 200	3,7
Blekinge	19	590
Skåne	57	5 200	5,2	3 780	19 600	5,2
Hallands	55	4 910	4,2	3 170	15 500	4,2
Västra Götalands	77	4 430	5,4	4 230	18 800	6,1
Värmlands	5	190
Örebro	12	570
Västmanlands	6	140
Dalarnas	3	160
Gävleborgs	-	20
Västernorrlands	3	20
Jämtlands	-	0
Västerbottens	-	0
Norrbottens	-	-	-	-	-	-
Produktionsområden						
Götalands södra slättbygder	73	5 160	4,3	4 160	21 500	4,3
Götalands mellanbygder	115	4 650	2,6	5 880	27 300	2,7
Götalands norra slättbygder	107	4 630	3,6	5 430	25 100	4,3
Svealands slättbygder	82	3 970	3,8	3 700	14 700	3,8
Götalands skogsbygder	83	3 700	6,9	3 860	14 300	6,9
Mellersta Sveriges skogsbygder	13	960
Nedre Norrland	3	20
Övre Norrland	-	0
Hela riket						
2011	476	4 460	1,8	24 020	107 200	1,9
2010	653	4 420	1,4	35 910	158 700	1,4
2009	861	4 750	1,2	53 190	252 700	1,3
2008	942	5 600	0,9	48 900	274 100	0,9
2007	963	5 160	0,9	53 550	276 100	0,9
2006	1 002	4 670	0,9	54 800	255 900	1,0
Genomsnitt 2006–2010	.	4 920	.	49 270	243 500	.

Anm. Vattenhalt 14,0 %.

1) Antal jordbruksföretag som ingår i beräkningarna. Där antalet understiger 20 utelämnas resultaten (..).

2) Areal skördad som grönfoder ingår ej. Den redovisas i tabell 31.

8. Blandsäd. Hektarskörd, areal och totalskörd 2011

8. Mixed grain. Yield per hectare, crop area and total production in 2011

Område	Antal företag 1)	Hektar- skörd, kg/ha	Medel- fel, procent	Areal, hektar 2)	Total skörd, ton	Medel- fel, procent
Län						
Stockholms	8	390
Uppsala	19	1 840
Södermanlands	21	3 190	8,1	1 540	4 900	10,6
Östergötlands	30	3 230	9,6	2 140	6 700	13,7
Jönköpings	16	1 190
Kronobergs	8	170
Kalmar	21	2 820	6,7	1 310	3 700	12,0
Gotlands	9	630
Blekinge	3	100
Skåne	17	1 130
Hallands	7	580
Västra Götalands	100	3 190	4,0	8 370	26 600	7,2
Värmlands	18	750
Örebro	9	520
Västmanlands	9	660
Dalarnas	5	170
Gävleborgs	10	290
Västernorrlands	6	240
Jämtlands	2	30
Västerbottens	11	220
Norrbottnens	1	10
Produktionsområden						
Götalands södra slättbygder	13	650
Götalands mellanbygder	23	3 040	9,3	1 740	5 300	16,2
Götalands norra slättbygder	94	3 460	3,6	6 450	22 000	7,5
Svealands slättbygder	72	2 960	4,4	4 810	14 200	9,3
Götalands skogsbygder	74	2 860	5,3	6 020	17 200	9,0
Mellersta Sveriges skogsbygder	25	2 880	7,5	2 170	6 300	13,9
Nedre Norrland	16	530
Övre Norrland	13	250
Hela riket						
2011	330	3 060	2,4	22 720	68 900	4,6
2010	357	2 990	2,6	22 980	68 600	5,0
2009	261	3 480	2,2	19 450	67 800	6,1
2008	291	3 080	2,6	18 890	58 300	5,2
2007	289	3 180	2,5	18 700	59 400	5,7
2006	351	2 720	2,7	20 100	54 700	5,8
Genomsnitt 2006–2010	.	3 090	.	20 020	61 800	.

Anm. Vattenhalt 14,0 %.

1) Antal jordbruksföretag som ingår i beräkningarna. Där antalet understiger 20 utelämnas resultaten (..).

2) Areal skördad som grönfoder ingår ej. Den redovisas i tabell 31.

9. Majs. Hektarskörd, areal och totalskörd 2011

9. Grain maize. Yield per hectare, crop area and total production in 2011

Område	Antal företag 1)	Hektar- skörd, kg/ha	Medel- fel, procent	Areal, hektar 2)	Total skörd, ton	Medel- fel, procent
Län						
Stockholms	-	0
Uppsala	-	0
Södermanlands	-	0
Östergötlands	-	0
Jönköpings	-	0
Kronobergs	-	0
Kalmar	3	120
Gotlands	1	190
Blekinge	-	0
Skåne	30	7 870	2,4	1 250	9 800	16,8
Hallands	6	520
Västra Götalands	-	0
Värmlands	-	0
Örebro	-	0
Västmanlands	-	0
Dalarnas	-	-	-	-	-	-
Gävleborgs	-	0
Västernorrlands	-	0
Jämtlands	-	-	-	-	-	-
Västerbottens	-	-	-	-	-	-
Norrbottnens	-	0
Produktionsområden						
Götalands södra slättbygder	31	8 200	2,3	1 580	13 000	13,2
Götalands mellanbygder	8	520
Götalands norra slättbygder	-	0
Svealands slättbygder	-	0
Götalands skogsbygder	1	10
Mellersta Sveriges skogsbygder	-	0
Nedre Norrland	-	0
Övre Norrland	-	0
Hela riket						
2011	40	8 020	2,1	2 090	16 000	13,7
2010	32	5 610	5,0	1 340	7 300	16,8
2009	29	6 400	3,4	1 290	8 300	16,2
2008	23	6 490	5,7	950	6 200	19,9
2007	40	5 860	8,2	1 570	9 200	14,0

Anm. Vattenhalt 14,0 %.

1) Antal jordbruksföretag som ingår i beräkningarna. Där antalet understiger 20 % utelämnas resultaten (...).

2) Areal skördad som grönfoder ingår ej. Den redovisas i tabell 31.

10. Ärtor. Hektarskörd, areal och totalskörd 2011

10. Peas. Yield per hectare, crop area and total production in 2011

Område	Antal företag 1)	Hektar- skörd, kg/ha	Medel- fel, procent	Areal, hektar 2)	Total skörd, ton	Medel- fel, procent
Län						
Stockholms	23	2 550	3,4	950	2 400	3,4
Uppsala	63	2 560	3,8	2 210	5 700	3,8
Södermanlands	28	3 070	6,2	770	2 400	9,1
Östergötlands	66	3 660	2,5	2 570	9 400	2,5
Jönköpings	1	30
Kronobergs	1	10
Kalmar	30	3 190	4,2	780	2 500	5,5
Gotlands	36	3 210	4,8	1 150	3 700	7,3
Blekinge	3	40
Skåne	14	880
Hallands	12	360
Västra Götalands	74	1 810	6,0	2 870	5 200	6,2
Värmlands	22	1 810	10,9	510	900	10,9
Örebro	35	3 450	3,6	1 050	3 600	3,6
Västmanlands	36	2 560	5,0	1 310	3 400	4,9
Dalarnas	17	330
Gävleborgs	7	80
Västernorrlands	-	0
Jämtlands	-	0
Västerbottens	-	0
Norrbottnens	1	10
Produktionsområden						
Götalands södra slättbygder	21	2 310	10,9	740	1 700	10,9
Götalands mellanbygder	70	3 180	3,2	2 320	7 300	4,5
Götalands norra slättbygder	125	2 730	3,7	4 960	13 500	3,7
Svealands slättbygder	201	2 670	2,1	6 500	17 400	2,3
Götalands skogsbygder	15	500
Mellersta Sveriges skogsbygder	34	2 190	11,2	820	1 800	11,2
Nedre Norrland	2	30
Övre Norrland	1	10
Hela riket						
2011	469	2 690	1,8	15 890	42 800	1,9
2010	612	2 390	1,6	22 600	54 000	1,6
2009	500	3 000	1,5	16 300	48 900	1,6
2008	363	2 720	2,1	10 710	29 100	2,4
2007	419	2 850	1,7	13 340	38 000	1,8
2006	586	2 630	1,4	19 320	50 800	1,7
Genomsnitt 2006–2010	.	2 720	.	16 450	44 200	.

Anm. Vattenhalt 15,0 %.

1) Antal jordbruksföretag som ingår i beräkningarna. Där antalet understiger 20 utelämnas resultaten (..).

2) Areal skördad som grönfoder ingår ej. Den redovisas i tabell 32.

11. Åkerbönor. Hektarskörd, areal och totalskörd 2011**11. Field beans. Yield per hectare, crop area and total production in 2011**

Område	Antal företag 1)	Hektar- skörd, kg/ha	Medel- fel, procent	Areal, hektar 2)	Total skörd, ton	Medel- fel, procent
Län						
Stockholms	6	170
Uppsala	10	620
Södermanlands	23	3 030	4,3	900	2 700	4,3
Östergötlands	60	3 470	3,3	4 000	13 800	3,3
Jönköpings	1	60
Kronobergs	2	10
Kalmar	7	170
Gotlands	3	130
Blekinge	-	0
Skåne	21	3 690	5,1	1 060	3 900	5,1
Hallands	11	540
Västra Götalands	102	3 470	3,0	6 860	23 800	3,2
Värmlands	9	440
Örebro	9	380
Västmanlands	10	550
Dalarnas	1	0
Gävleborgs	2	20
Västernorrlands	1	10
Jämtlands	-	-	-	-	-	-
Västerbottens	-	-	-	-	-	-
Norrbottnens	-	-	-	-	-	-
Produktionsområden						
Götalands södra slättbygder	26	3 810	3,4	1 110	4 200	3,4
Götalands mellanbygder	9	390
Götalands norra slättbygder	137	3 480	2,3	9 610	33 400	2,3
Svealands slättbygder	64	2 920	3,0	2 940	8 600	3,0
Götalands skogsbygder	29	3 070	4,4	1 410	4 300	6,8
Mellersta Sveriges skogsbygder	11	450
Nedre Norrland	2	10
Övre Norrland	-	-	-	-	-	-
Hela riket						
2011	278	3 330	1,8	15 920	53 000	1,9
2010	233	2 380	2,8	13 050	31 100	2,9
2009	137	3 280	2,3	7 970	26 100	2,4
2008	124	2 190	5,2	6 280	13 700	5,2
2007	115	2 100	4,3	5 360	11 300	4,4
2006	117	2 130	3,4	6 120	13 000	3,6
Genomsnitt 2006–2010	.	2 420	.	7 760	19 000	.

Anm. Vattenhalt 15,0 %.

1) Antal jordbruksföretag som ingår i beräkningarna. Där antalet understiger 20 utelämnas resultaten (..).

2) Areal skördad som grönfoder ingår ej. Den redovisas i tabell 32.

12. Höstraps. Hektarskörd, areal och totalskörd 2011**12. Winter rape. Yield per hectare, crop area and total production in 2011**

Område	Antal företag 1)	Hektar- skörd, kg/ha	Medel- fel, procent	Areal, hektar 2)	Total skörd, ton	Medel- fel, procent
Län						
Stockholms	19	960
Uppsala	25	2 350	5,3	1 190	2 800	5,3
Södermanlands	43	2 690	3,0	1 850	5 000	3,0
Östergötlands	88	3 010	2,5	4 530	13 600	2,5
Jönköpings	6	150
Kronobergs	6	80
Kalmar	82	3 220	2,3	3 260	10 500	2,3
Gotlands	81	2 580	4,0	3 620	9 300	4,0
Blekinge	23	3 390	3,2	660	2 200	3,2
Skåne	394	3 300	1,0	33 300	110 000	1,0
Hallands	20	2 300	9,8	780	1 800	9,8
Västra Götalands	105	2 540	3,1	4 340	11 000	3,1
Värmlands	8	220
Örebro	22	2 480	3,8	960	2 400	3,8
Västmanlands	22	1 700	7,5	610	1 000	7,5
Dalarnas	3	50
Gävleborgs	3	40
Västernorrlands	-	-	-	-	-	-
Jämtlands	-	0
Västerbottens	-	-	-	-	-	-
Norrbottnens	-	-	-	-	-	-
Produktionsområden						
Götalands södra slättbygder	302	3 300	1,2	24 950	82 200	1,2
Götalands mellanbygder	259	3 130	1,7	15 030	47 100	1,7
Götalands norra slättbygder	179	2 760	2,2	8 180	22 600	2,2
Svealands slättbygder	135	2 370	1,9	5 730	13 600	1,9
Götalands skogsbygder	60	2 940	3,0	2 320	6 800	3,0
Mellersta Sveriges skogsbygder	15	370
Nedre Norrland	-	10
Övre Norrland	-	-	-	-	-	-
Hela riket						
2011	950	3 070	0,8	56 590	173 500	0,8
2010	1 109	3 090	0,6	71 820	222 100	0,6
2009	1 026	3 540	0,7	67 800	240 300	0,7
2008	1 142	3 340	0,7	61 850	206 300	0,7
2007	1 019	3 040	0,7	50 330	153 100	0,7
2006	942	3 190	0,6	47 630	151 700	0,6
Genomsnitt 2006–2010	.	3 240	.	59 890	194 700	.

Anm. Vattenhalt 9,0 %.

1) Antal jordbruksföretag som ingår i beräkningarna. Där antalet understiger 20 utelämnas resultaten (..).

2) Areal skördad som grönfoder ingår ej. Den redovisas i tabell 33.

13. Vårrens. Hektarskörd, areal och totalskörd 2011**13. Spring rape. Yield per hectare, crop area and total production in 2011**

Område	Antal företag 1)	Hektar- skörd, kg/ha	Medel- fel, procent	Areal, hektar 2)	Total skörd, ton	Medel- fel, procent
Län						
Stockholms	59	1 920	2,7	2 800	5 400	2,7
Uppsala	135	2 100	1,4	7 440	15 600	1,4
Södermanlands	77	2 250	1,3	3 840	8 700	1,3
Östergötlands	80	2 000	2,2	3 790	7 600	2,2
Jönköpings	5	70
Kronobergs	5	30
Kalmar	10	300
Gotlands	44	2 170	2,5	1 330	2 900	2,5
Blekinge	9	120
Skåne	41	1 930	5,4	1 440	2 800	5,3
Hallands	40	1 950	3,2	1 230	2 400	3,2
Västra Götalands	132	1 880	2,7	6 340	11 900	2,7
Värmlands	29	2 020	1,6	890	1 800	1,7
Örebro	65	2 210	2,2	2 840	6 300	2,2
Västmanlands	78	2 160	1,4	3 460	7 500	1,4
Dalarnas	9	180
Gävleborgs	2	20
Västernorrlands	-	10
Jämtlands	-	-	-	-	-	-
Västerbottens	-	0
Norrbottnens	-	0
Produktionsområden						
Götalands södra slättbygder	61	1 940	3,0	1 820	3 500	3,0
Götalands mellanbygder	60	2 160	4,2	1 900	4 100	4,1
Götalands norra slättbygder	172	1 940	2,0	8 460	16 400	2,0
Svealands slättbygder	431	2 120	0,8	20 720	43 900	0,8
Götalands skogsbygder	64	1 910	6,0	2 000	3 800	6,0
Mellersta Sveriges skogsbygder	32	2 020	3,0	1 200	2 400	3,0
Nedre Norrland	-	10
Övre Norrland	-	0
Hela riket						
2011	820	2 050	0,8	36 110	74 000	0,8
2010	728	1 520	1,0	35 680	54 100	1,0
2009	649	1 880	1,0	29 220	54 900	1,0
2008	618	1 980	1,0	34 330	48 200	1,0
2007	729	1 910	0,8	32 980	63 000	0,8
2006	764	1 700	0,9	34 990	59 700	1,0
Genomsnitt 2006–2010	.	1 800	.	33 440	56 000	.

Anm. Vattenhalt 9,0 %.

1) Antal jordbruksföretag som ingår i beräkningarna. Där antalet understiger 20 utelämnas resultaten (..).

2) Areal skördad som grönfoder ingår ej. Den redovisas i tabell 33.

14. Höstrybs. Hektarskörd, areal och totalskörd 2011

14. Winter turnip rape. Yield per hectare, crop area and total production in 2011

Område	Antal företag 1)	Hektar- skörd, kg/ha	Medel- fel, procent	Areal, hektar 2)	Total skörd, ton	Medel- fel, procent
Län						
Stockholms	-	10
Uppsala	7	140
Södermanlands	1	50
Östergötlands	-	20
Jönköpings	-	-	-	-	-	-
Kronobergs	1	10
Kalmar	-	10
Gotlands	-	-	-	-	-	-
Blekinge	-	-	-	-	-	-
Skåne	3	80
Hallands	-	-	-	-	-	-
Västra Götalands	1	10
Värmlands	1	10
Örebro	-	20
Västmanlands	1	40
Dalarnas	-	-	-	-	-	-
Gävleborgs	1	10
Västernorrlands	-	-	-	-	-	-
Jämtlands	-	-	-	-	-	-
Västerbottens	-	-	-	-	-	-
Norrbottnens	1	0
Produktionsområden						
Götalands södra slättbygder	2	40
Götalands mellanbygder	1	30
Götalands norra slättbygder	-	10
Svealands slättbygder	10	260
Götalands skogsbygder	2	30
Mellersta Sveriges skogsbygder	1	20
Nedre Norrland	-	-	-	-	-	-
Övre Norrland	1	0
Hela riket						
2011	17	400
2010	20	1 840	7,1	490	900	7,1
2009	14	280
2008	38	1 720	6,8	830	1 400	6,8
2007	43	1 740	5,6	1 120	1 900	5,6
2006	34	1 520	5,8	1 130	1 700	5,8
Genomsnitt 2006–2010

Anm. Vattenhalt 9,0 %.

1) Antal jordbruksföretag som ingår i beräkningarna. Där antalet understiger 20 utelämnas resultaten (..).

2) Areal skördad som grönfoder ingår ej. Den redovisas i tabell 33.

15. Vårrybs. Hektarskörd, areal och totalskörd 2011

15. Spring turnip rape. Yield per hectare, crop area and total production in 2011

Område	Antal företag 1)	Hektar- skörd, kg/ha	Medel- fel, procent	Areal, hektar 2)	Total skörd, ton	Medel- fel, procent
Län						
Stockholms	2	40
Uppsala	1	130
Södermanlands	3	50
Östergötlands	2	100
Jönköpings	1	30
Kronobergs	4	20
Kalmar	-	-	-	-	-	-
Gotlands	1	70
Blekinge	-	-	-	-	-	-
Skåne	2	40
Hallands	-	20
Västra Götalands	6	260
Värmlands	5	150
Örebro	-	0
Västmanlands	2	60
Dalarnas	20	1 620	3,6	580	900	3,6
Gävleborgs	8	130
Västernorrlands	-	0
Jämtlands	-	0
Västerbottens	2	10
Norrbottnens	4	40
Produktionsområden						
Götalands södra slättbygder	2	40
Götalands mellanbygder	1	70
Götalands norra slättbygder	6	210
Svealands slättbygder	12	340
Götalands skogsbygder	7	190
Mellersta Sveriges skogsbygder	25	1 620	3,2	790	1 300	3,2
Nedre Norrland	4	60
Övre Norrland	6	50
Hela riket						
2011	63	1 340	5,5	1 710	2 300	6,4
2010	75	1 130	4,4	2 210	2 500	4,4
2009	72	1 320	3,7	2 140	2 800	3,7
2008	96	1 440	3,1	2 450	3 500	3,1
2007	99	1 330	5,4	3 300	4 400	5,4
2006	190	1 170	3,7	6 210	7 300	3,8
Genomsnitt 2006–2010	.	1 280	.	3 260	4 100	.

Anm. Vattenhalt 9,0 %.

1) Antal jordbruksföretag som ingår i beräkningarna. Där antalet understiger 20 utelämnas resultaten (..).

2) Areal skördad som grönfoder ingår ej. Den redovisas i tabell 33.

16. Oljelin. Hektarskörd, areal och totalskörd 2011**16. Oil flax. Yield per hectare, crop area and total production in 2011**

Område	Antal företag 1)	Hektar- skörd, kg/ha	Medel- fel, procent	Areal, hektar 2)	Total skörd, ton	Medel- fel, procent
Län						
Stockholms	7	550
Uppsala	19	710
Södermanlands	30	1 500	2,2	1 210	1 800	2,2
Östergötlands	121	1 830	1,6	6 680	12 200	1,6
Jönköpings	1	60
Kronobergs	-	-	-	-	-	-
Kalmar	6	150
Gotlands	-	20
Blekinge	-	-	-	-	-	-
Skåne	6	340
Hallands	7	150
Västra Götalands	69	1 240	2,7	3 610	4 500	2,7
Värmlands	-	-	-	-	-	-
Örebro	14	470
Västmanlands	10	660
Dalarnas	-	-	-	-	-	-
Gävleborgs	2	10
Västernorrlands	-	-	-	-	-	-
Jämtlands	-	-	-	-	-	-
Västerbottens	-	-	-	-	-	-
Norrbottnens	-	-	-	-	-	-
Produktionsområden						
Götalands södra slättbygder	11	420
Götalands mellanbygder	6	220
Götalands norra slättbygder	180	1 650	1,7	9 820	16 200	1,7
Svealands slättbygder	80	1 380	1,6	3 560	4 900	3,6
Götalands skogsbygder	8	200
Mellersta Sveriges skogsbygder	7	400
Nedre Norrland	-	0
Övre Norrland	-	-	-	-	-	-
Hela riket						
2011	292	1 570	1,4	14 620	23 000	1,6
2010	383	1 250	1,5	18 960	23 600	1,7
2009	215	1 900	1,2	9 910	18 900	1,3
2008	82	1 520	2,9	3 530	5 400	2,9
2007	113	1 560	3,3	4 320	6 700	3,3
2006	190	1 370	2,3	8 690	11 900	2,4
Genomsnitt 2006–2010	.	1 520	.	9 080	13 300	.

Anm. Vattenhalt 9,0 %.

1) Antal jordbruksföretag som ingår i beräkningarna. Där antalet understiger 20 utelämnas resultaten (..).

2) Areal skördad som grönfoder ingår ej. Den redovisas i tabell 33.

17. Stråsädesgrödor (exklusive majs) till grönfoder. Hektarskörd, areal och totalskörd 2011

17. Cereals harvested green (excluding green maize). Yield per hectare, crop area and total production in 2011

Område	Antal företag ¹⁾	Hektarskörd, kg/ha	Medelfel, procent	Areal, hektar	Totalskörd, ton	Medelfel, procent
Län						
Stockholms	13	370
Uppsala	17	1 110
Södermanlands	18	780
Östergötlands	26	10 400	9,5	1 870	19 500	25,1
Jönköpings	28	6 590	21,9	2 340	15 400	26,1
Kronobergs	34	7 870	11,1	1 370	10 800	17,8
Kalmar	45	6 560	9,2	2 320	15 200	16,4
Gotlands	14	780
Blekinge	8	280
Skåne	41	9 090	9,4	3 140	28 600	19,8
Hallands	21	9 440	18,0	2 140	20 200	29,6
Västra Götalands	74	13 660	9,3	6 780	92 600	16,4
Värmlands	31	9 200	8,4	1 870	17 200	24,0
Örebro	10	1 320
Västmanlands	3	180
Dalarnas	12	1 270
Gävleborgs	35	7 244	7,0	1 560	11 300	17,0
Västernorrlands	45	5 040	9,6	1 870	9 400	15,3
Jämtlands	62	8 010	6,4	1 750	14 000	10,9
Västerbottens	71	7 290	8,3	2 920	21 300	11,4
Norrbottens	36	6 520	10,4	1 090	7 100	15,5
Produktionsområden						
Götalands södra slättbygder	17	1 470
Götalands mellanbygder	70	8 600	7,6	3 810	32 800	14,1
Götalands norra slättbygder	69	14 610	9,9	5 350	78 200	17,0
Svealands slättbygder	70	9 150	6,0	3 830	35 000	17,6
Götalands skogsbygder	128	8 060	8,2	9 740	78 500	13,7
Mellersta Sveriges skogsbygder	44	6 970	16,2	3 190	22 200	20,3
Nedre Norrland	126	6 700	5,4	5 220	35 000	10,3
Övre Norrland	120	7 120	6,5	4 350	31 000	9,0
Hela riket	644	9 120	4,0	36 870	336 200	6,3

Anm. Torrsubstanshalt 30,0 %.

1) Antal jordbruksföretag som ingår i beräkningarna. Där antalet understiger 20 utelämnas resultaten (...).

18. Majs till grönfoder. Hektarskörd, areal och totalskörd 2011

18. Green maize. Yield per hectare, crop area and total production in 2011

Område	Antal företag 1)	Hektar- skörd, kg/ha	Medel- fel, procent	Areal, hektar	Total skörd, ton	Medel- fel, procent
Län						
Stockholms	4	50
Uppsala	4	130
Södermanlands	2	90
Östergötlands	12	640
Jönköpings	3	120
Kronobergs	3	50
Kalmar	61	23 460	7,0	3 330	78 200	7,2
Gotlands	31	41 890	5,1	1 640	68 700	6,3
Blekinge	15	480
Skåne	51	30 340	7,6	4 100	124 500	9,9
Hallands	18	1 480
Västra Götalands	16	1 310
Värmlands	2	60
Örebro	4	200
Västmanlands	1	50
Dalarnas	-	-
Gävleborgs	1	0
Västernorrlands	1	0
Jämtlands	-	-
Västerbottens	-	-
Norrbottnens	-	0
Produktionsområden						
Götalands södra slättbygder	32	28 210	9,2	2 050	57 800	13,3
Götalands mellanbygder	115	30 780	5,0	7 240	222 900	5,3
Götalands norra slättbygder	19	1 180
Svealands slättbygder	17	580
Götalands skogsbygder	43	26 040	7,7	2 550	66 300	7,7
Mellersta Sveriges skogsbygder	2	120
Nedre Norrland	1	0
Övre Norrland	-	0
Hela riket	229	30 520	3,5	13 740	419 500	4,1

Anm. Torrsubstanshalt 30,0 %.

1) Antal jordbruksföretag som ingår i beräkningarna. Där antalet understiger 20 utelämnas resultaten (..).

19. Andra grödor än stråsädesgrödor till grönfoder. Hektarskörd, areal och totalskörd 2011

19. Annual plants harvested green (excluding cereals harvested green). Yield per hectare, crop area and total production in 2011

Område	Antal företag 1)	Hektar- skörd, kg/ha	Medel- fel, procent	Areal, hektar	Total skörd, ton	Medel- fel, procent
Län						
Stockholms	5	60
Uppsala	4	210
Södermanlands	3	220
Östergötlands	2	550
Jönköpings	8	2 370
Kronobergs	9	870
Kalmar	8	2 530
Gotlands	2	220
Blekinge	1	110
Skåne	8	1 150
Hallands	3	200
Västra Götalands	7	2 420
Värmlands	1	20
Örebro	4	40
Västmanlands	4	60
Dalarnas	,	50
Gävleborgs	5	340
Västernorrlands	1	90
Jämtlands	5	190
Västerbottens	6	260
Norrbottens	1	30
Produktionsområden						
Götalands södra slättbygder	5	210
Götalands mellanbygder	11	1 790
Götalands norra slättbygder	5	790
Svealands slättbygder	17	550
Götalands skogsbygder	27	4 830	27,4	7 520	36 300	30,9
Mellersta Sveriges skogsbygder	4	250
Nedre Norrland	10	520
Övre Norrland	8	360
Hela riket	87	11 980	20,2	11 990	143 600	27,4

Anm. Torrsubstanshalt 30,0 %.

1) Antal jordbruksföretag som ingår i beräkningarna. Där antalet understiger 20 utelämnas resultaten (..).

20. Matpotatis. Hektarskörd, areal och totalskörd 2011

20. Table potatoes. Yield per hectare, crop area and total production in 2011

Område	Antal företag ¹⁾	Hektar- skörd tot, kg/ha	Hektar- skörd red, kg/ha ²⁾	Medel- fel, procent	Areal, hektar	Total skörd, ton ²⁾	Medel- fel, procent
Län							
Stockholms	6	110
Uppsala	17	260
Södermanlands	3	80
Östergötlands	66	39 900	36 190	1,1	1 890	68 300	1,1
Jönköpings	11	210
Kronobergs	9	70
Kalmar	17	500
Gotlands	31	30 000	27 610	3,8	910	25 200	3,8
Blekinge	12	130
Skåne	278	32 790	30 720	1,1	7 370	226 600	1,1
Hallands	74	35 300	32 710	2,3	2 010	65 900	2,3
Västra Götalands	98	30 900	27 990	1,7	2 860	80 000	1,7
Värmlands	28	28 910	25 920	4,9	490	12 600	4,9
Örebro	27	34 960	31 840	1,6	580	18 300	1,6
Västmanlands	1	50
Dalarnas	61	32 500	28 440	1,5	1 020	28 900	1,5
Gävleborgs	30	19 110	16 790	1,9	250	4 200	1,9
Västernorrlands	21	21 050	18 330	11,4	160	2 800	11,4
Jämtlands	12	140
Västerbottens	41	23 340	18 700	2,7	380	7 100	2,7
Norrbottnens	36	16 200	13 120	1,8	580	7 600	1,8
Produktionsområden							
Götalands södra slättbygder	206	35 060	32 750	1,3	5 510	180 400	1,3
Götalands mellanbygder	186	31 210	29 140	1,2	5 040	146 800	1,2
Götalands norra slättbygder	136	35 280	32 000	1,0	4 240	135 500	1,0
Svealands slättbygder	68	30 720	27 720	2,1	1 320	36 700	2,1
Götalands skogsbygder	61	27 650	25 110	3,7	1 080	27 200	3,7
Mell Sveriges skogsbygder	54	29 140	25 740	2,8	880	22 700	2,8
Nedre Norrland	89	26 670	23 260	2,8	1 000	23 200	2,8
Övre Norrland	79	19 080	15 370	1,4	980	15 000	1,4
Hela riket							
2011	879	31 810	29 130	0,6	20 050	584 000	0,6
2010	815	29 880	27 360	0,7	19 840	542 900	0,7
2009	910	31 450	28 850	0,7	19 710	568 500	0,7
2008	886	31 200	28 490	0,7	19 590	558 200	0,7
2007	974	28 850	26 300	0,8	20 330	534 700	0,8
2006	1 023	28 430	25 990	0,7	20 210	525 300	0,7
Genomsnitt 2006–2010	.	29 960	27 400	.	19 940	545 900	.

1) Antal jordbruksföretag som ingår i beräkningarna. Där antalet understiger 20 utelämnas resultaten (..).

2) Reducerad för små (<35 mm), rötskadade eller grönfärgade knölar.

21. Potatis för stärkelse. Hektarskörd, areal och totalskörd 2011

21. Potatoes for processing of starch. Yield per hectare, crop area and total production in 2011

Område	Antal företag ¹⁾	Hektarskörd, kg/ha	Hektarskörd red, kg/ha ²⁾	Medelfel, procent	Areal, hektar	Total skörd, ton ²⁾	Medelfel, procent
Län							
Stockholms	-	-	-	-	-	-	-
Uppsala	-	-	-	-	-	-	-
Södermanlands	-	0
Östergötlands	-	10
Jönköpings	-	0
Kronobergs	1	10
Kalmar	26	41 110	40 940	1,1	760	31 000	1,1
Gotlands	-	10
Blekinge	39	37 960	37 800	2,9	2 440	92 100	2,9
Skåne	95	40 030	39 870	1,3	4 260	169 700	1,3
Hallands	-	20
Västra Götalands	5	120
Värmlands	-	-	-	-	-	-	-
Örebro	-	0
Västmanlands	-	-	-	-	-	-	-
Dalarnas	-	10
Gävleborgs	-	0
Västernorrlands	-	0
Jämtlands	-	-	-	-	-	-	-
Västerbottens	-	0
Norrbottens	1	0
Produktionsområden							
Götalands södra slättbygder	17	770
Götalands mellanbygder	129	39 260	39 100	1,4	6 020	235 500	1,4
Götalands norra slättbygder	5	120
Svealands slättbygder	-	0
Götalands skogsbygder	15	690
Mell Sveriges skogsbygder	-	10
Nedre Norrland	-	0
Övre Norrland	1	0
Hela riket							
2011	167	39 280	39 130	1,2	7 620	298 000	1,2
2010	153	37 290	37 140	1,2	7 360	273 400	1,2
2009	157	40 060	39 900	1,4	7 250	289 400	1,4
2008	159	40 610	40 440	1,2	7 290	295 000	1,2
2007	169	31 790	31 660	2,3	8 030	254 300	2,3
2006	162	31 820	31 690	1,9	7 970	252 500	1,9
Genomsnitt 2006–2010	.	36 310	36 170	.	7 580	272 900	.

1) Antal jordbruksföretag som ingår i beräkningarna. Där antalet understiger 20 utelämnas resultaten (..).

2) Reducerad för rötskadade knölar.

22. Slåttervall. Första skörd. Hektarskörd, areal och totalskörd 2011

22. Temporary grasses. First cut. Yield per hectare, crop area and total production in 2011

Område	Antal företag 1)	Inbärgad 1:a skörd, kg/ha ¹⁾	Medel- fel, procent	Areal 1:a skörd, hektar ²⁾	Medel- fel, procent	Total inbärgad 1:a skörd, ton ¹⁾	Medel- fel, procent
Stockholms	23	2 440	10,6	28 070	6,1	68 400	12,2
Uppsala	28	2 390	9,5	35 030	6,9	83 900	11,8
Södermanlands	29	2 840	8,5	33 970	7,1	96 500	11,1
Östergötlands	38	2 980	7,1	57 300	4,4	170 900	8,4
Jönköpings	36	2 480	8,0	62 770	2,3	155 800	8,3
Kronobergs	24	2 880	9,3	31 970	3,6	92 200	9,9
Kalmar	28	2 680	7,5	62 150	2,0	166 400	7,7
Gotlands	24	2 880	11,8	33 710	3,3	97 200	12,3
Blekinge	8
Skåne	72	3 770	6,0	81 620	4,6	307 700	7,5
Hallands	39	3 570	8,8	40 270	4,2	143 700	9,8
Västra Götalands	137	3 200	5,1	147 320	2,7	472 100	5,8
Värmlands	35	2 840	8,0	50 210	4,6	142 400	9,3
Örebro	25	2 790	11,0	26 470	9,5	73 800	14,5
Västmanlands	15
Dalarnas	24	3 380	11,9	28 200	5,3	95 300	13,0
Gävleborgs	28	2 930	8,2	40 910	3,8	120 000	9,1
Västernorrlands	28	3 630	8,2	32 870	6,4	119 400	10,4
Jämtlands	20	3 240	11,6	30 750	3,9	99 700	12,2
Västerbottens	38	2 860	10,2	40 320	6,7	115 400	12,2
Norrbottnens	18
Produktionsområden							
Götalands s:a slättbygder	45	3 930	9,6	40 670	5,0	159 700	10,8
Götalands mellanbygder	77	3 040	5,8	104 680	2,9	318 600	6,5
Götalands n:a slättbygder	80	3 300	7,2	90 880	3,3	299 600	7,9
Svealands slättbygder	124	2 720	4,8	147 080	3,6	399 600	6,0
Götalands skogsbygder	186	2 940	3,6	272 940	1,8	803 800	4,1
Mell Sveriges skogsbygder	69	3 070	6,1	89 470	3,4	274 700	7,0
Nedre Norrland	75	3 220	5,6	101 630	2,9	327 200	6,3
Övre Norrland	61	3 040	7,0	69 650	4,2	211 400	8,2
Hela riket							
2011	717	3 060	2,0	917 620	1,1	2 805 700	2,3
2010	751	3 450	1,7	894 470	1,7	3 082 800	2,4
2009	768	3 320	1,9	888 800	1,1	2 946 300	2,2
2008	719	2 670	3,0	870 840	1,5	2 326 100	3,3
2007	745	3 270	1,7	831 390	1,2	2 720 800	2,0
2006	780	2 970	1,6	816 400	1,1	2 425 000	1,9
Genomsnitt 2006–2010	.	3 140	.	860 380	.	2 700 200	.

Anm. Torrsubstanshalt 83,5 % (hövik). Vattenhalt 16,5 %.

1) Antal jordbruksföretag som ingår i beräkningarna. Där antalet understiger 20 utelämnas resultaten (..).

2) Arealen slåttervall har skattats genom att minska den totala vallarealen med arealen betesvall och ej utnyttjad vall.

23. Slättervall. Återväxt. Hektarskörd och totalskörd 2011**23. Temporary grasses. Regrowth. Yield per hectare and total production in 2011**

Område	Inbärgad återväxt, kg/ha ^{1, 2)}	Medelfel, procent	Total inbärgad återväxtskörd, ton ^{1, 2)}	Medelfel, procent
Län				
Stockholms
Uppsala	1 670	19,0	58 500	20,2
Södermanlands
Östergötlands	2 220	19,1	127 200	19,6
Jönköpings	1 910	18,2	120 000	18,3
Kronobergs
Kalmar	3 570	13,6	221 900	13,7
Gotlands	2 810	12,3	94 700	12,8
Blekinge
Skåne	2 980	12,5	243 500	13,3
Hallands	3 320	13,6	133 800	14,2
Västra Götalands	2 200	9,6	324 700	10,0
Värmlands	1 420	21,3	71 400	21,8
Örebro
Västmanlands
Dalarnas	1 370	16,1	38 800	16,9
Gävleborgs
Västernorrlands
Jämtlands
Västerbottens	1 270	18,9	51 100	20,0
Norrbottnens
Produktionsområden				
Götalands södra slättbygder	3 750	13,8	152 400	14,7
Götalands mellanbygder	3 230	8,5	337 700	9,0
Götalands norra slättbygder	3 040	12,0	276 500	12,5
Svealands slättbygder	1 720	10,6	253 100	11,2
Götalands skogsbygder	1 890	7,4	514 500	7,6
Mell Sveriges skogsbygder	1 240	13,7	110 700	14,1
Nedre Norrland	940	16,6	95 300	16,9
Övre Norrland	1 240	12,4	86 600	13,0
Hela riket				
2011	1 980	4,1	1 821 200	4,2
2010	2 180	3,7	1 948 800	4,1
2009	2 110	4,1	1 873 700	4,2
2008	2 060	5,4	1 789 600	5,6
2007	1 720	4,0	1 433 500	4,2
2006	1 480	4,2	1 207 600	4,3
Genomsnitt 2006–2010	1 910	.	1 650 600	.

Anm. Torrsubstanshalt 83,5 % (hövik). Vattenhalt 16,5 %.

1) Antal jordbruksföretag som ingår i beräkningarna. Där antalet understiger 20 utelämnas resultaten (..).

2) Återväxtskörden per hektar har beräknats utslagen på den totala slättervallsarealen, dvs. hela arealen och ej enbart den där återväxten tillvaratas.

24. Slåttervall. Total vallskörd. Hektarskörd och totalskörd 2011

24. Temporary grasses. Total production. Yield per hectare and total production in 2011

Område	Total inbär- gad valls- körd, ¹⁾ kg/ha	Medelfel, procent	Total inbär- gad valls- körd, ¹⁾ ton	Medelfel, procent
Län				
Stockholms	3 110	12,9	87 400	14,2
Uppsala	4 060	10,5	142 400	12,6
Södermanlands	4 990	11,8	169 600	13,8
Östergötlands	5 200	12,1	298 100	12,9
Jönköpings	4 390	12,6	275 800	12,8
Kronobergs	4 620	13,7	147 800	14,1
Kalmar	6 250	10,7	388 300	10,9
Gotlands	5 690	10,1	191 900	10,7
Blekinge
Skåne	6 750	8,0	551 200	9,2
Hallands	6 890	8,8	277 400	9,7
Västra Götalands	5 410	5,9	796 800	6,5
Värmlands	4 260	10,6	213 800	11,6
Örebro	4 300	15,9	113 800	18,5
Västmanlands
Dalarnas	4 750	10,9	134 000	12,1
Gävleborgs	3 950	12,6	161 500	13,1
Västernorrlands	4 190	8,0	137 600	10,3
Jämtlands	4 660	16,3	143 300	16,7
Västerbottens	4 130	10,2	166 500	12,2
Norrbottnens
Produktionsområden				
Götalands södra slättbygder	7 670	9,9	312 000	11,1
Götalands mellanbygder	6 270	5,9	656 400	6,6
Götalands norra slättbygder	6 340	8,6	576 000	9,2
Svealands slättbygder	4 440	6,2	652 700	7,2
Götalands skogsbygder	4 830	4,6	1 318 300	5,0
Mell Sveriges skogsbygder	4 310	7,1	385 400	7,9
Nedre Norrland	4 160	6,5	422 500	7,1
Övre Norrland	4 280	6,9	298 000	8,1
Hela riket				
2011	5 040	2,4	4 627 000	2,7
2010	5 620	..	5 031 600	..
2009	5 420	..	4 820 000	..
2008	4 730	..	4 115 700	..
2007	5 000	..	4 154 300	..
2006	4 450	..	3 632 600	..
Genomsnitt 2006–2010	5 040	.	4 350 800	.

Anm. Torrsubstanshalt 83,5 % (hövik). Vattenhalt 16,5 %.

1) Antal jordbruksföretag som ingår i beräkningarna. Där antalet understiger 20 utelämnas resultaten (..).

25. Slåttervall och betesvall. Arealfördelning 2011, hektar

25. Temporary grasses and grazings. Distribution of acreage in 2011, hectares

Område	Antal företag 1)	Areal slåtter- och betesvall, hektar	Areal slåttervall, hektar	Medelfel, procent	Areal betesvall, hektar	Medelfel, procent	Areal ej utnyttjad vall, hektar	Medelfel, procent
Län								
Stockholms	29	35 680	28 070	6,1	4 190	27,1	3 420	41,0
Uppsala	33	48 670	35 030	6,9	9 120	19,4	4 520	47,2
Södermanlands	40	46 350	33 970	7,1	6 060	21,3	6 320	39,3
Östergötlands	50	73 150	57 300	4,4	12 670	17,4	3 180	49,8
Jönköpings	44	67 330	62 770	2,3	5 560	32,0	230	98,8
Kronobergs	26	36 550	31 970	3,6	3 350	23,4	1 220	69,6
Kalmar	31	69 890	62 150	2,0	7 750	16,4	0	0,0
Gotlands	26	38 060	33 710	3,3	4 340	26,1	10	93,1
Blekinge	9	15 280
Skåne	93	108 440	81 620	4,6	18 470	16,1	8 350	34,4
Hallands	45	48 080	40 270	4,2	5 750	22,3	2 060	63,2
Västra Götalands	158	187 330	147 320	2,7	31 720	10,4	8 290	31,8
Värmlands	40	65 510	50 210	4,6	9 790	14,6	5 510	42,1
Örebro	32	36 700	26 470	9,5	4 260	22,5	5 970	45,6
Västmanlands	20	26 220	17 740	15,2	1 870	41,6	6 620	42,3
Dalarnas	26	36 020	28 200	5,3	7 570	19,7	250	81,5
Gävleborgs	31	45 960	40 910	3,8	3 960	30,8	1 090	79,0
Västernorrlands	33	40 880	32 870	6,4	4 610	24,9	3 390	57,8
Jämtlands	24	35 340	30 750	3,9	4 390	25,8	190	64,7
Västerbottens	44	51 850	40 320	6,7	3 930	23,8	7 600	34,0
Norrbottens	19	26 390
Produktionsområden								
Götalands s:a slättbygder	59	51 490	40 670	5,0	6 700	20,6	4 110	43,1
Götalands mellanbygder	90	123 610	104 680	2,9	16 240	16,4	2 690	65,6
Götalands n:a slättbygder	94	117 840	90 880	3,3	22 190	12,1	4 780	37,2
Svealands slättbygder	157	201 890	147 080	3,6	30 540	9,8	24 280	22,1
Götalands skogsbygder	220	326 360	272 940	1,8	41 900	9,7	12 740	28,5
Mell Sveriges skogsbygd	79	114 440	89 470	3,4	16 570	14,3	8 400	26,8
Nedre Norrland	85	119 640	101 630	2,9	13 290	15,0	4 710	48,7
Övre Norrland	69	84 440	69 650	4,2	5 610	20,4	9 170	29,9
Hela riket								
2011	853	1 139 700	917 620	1,1	152 740	4,7	70 530	11,7
2010	877	1 137 320	894 470	1,2	172 780	4,4	70 080	12,3
2009	902	1 120 810	888 800	1,1	178 210	4,4	53 800	13,2
2008	888	1 114 290	870 740	1,5	183 380	5,8	60 130	16,9
2007	912	1 081 080	831 390	1,2	190 400	3,9	59 380	12,9
2006	918	1 055 060	816 400	1,1	206 270	3,9	32 390	14,9

Anm. Arealerna har beräknats genom att i vallundersökningen skatta andelen slåttervall, betesvall respektive ej utnyttjad vall. Dessa andelar har därefter applicerats på den totala vallarealen enligt Jordbruksverkets slutliga grödarealer enligt JO 10 SM1201.

1) Antal jordbruksföretag som ingår i beräkningarna. Där antalet företag i bearbetningen understiger 20 utelämnas resultaten (..).

26. Slåttervall och betesvall. Arealfördelning 2011, procent

26. Temporary grasses and grazings. Distribution of acreage in 2011, per cent

Område	Antal företag 1)	Andel slåtter- vall av total vallareal, procent	Andel betes- vall av total vallareal, procent	Andel ej utn. vall av total vallareal, procent
<i>Län</i>				
Stockholms	29	78,7	11,7	9,6
Uppsala	33	72,0	18,7	9,3
Södermanlands	40	73,3	13,1	13,6
Östergötlands	50	78,3	17,3	4,3
Jönköpings	44	93,2	8,3	0,3
Kronobergs	26	87,5	9,2	3,4
Kalmar	31	88,9	11,1	0,0
Gotlands	26	88,6	11,4	0,0
Blekinge	9
Skåne	93	75,3	17,0	7,7
Hallands	45	83,8	12,0	4,3
Västra Götalands	158	78,6	16,9	4,4
Värmlands	40	76,6	15,0	8,4
Örebro	32	72,1	11,6	16,3
Västmanlands	20	67,6	7,1	25,2
Dalarnas	26	78,3	21,0	0,7
Gävleborgs	31	89,0	8,6	2,4
Västernorrlands	33	80,4	11,3	8,3
Jämtlands	24	87,0	12,4	0,5
Västerbottens	44	77,8	7,6	14,7
Norrbottnens	19
Produktionsområden				
Götalands södra slåttbygder	59	79,0	13,0	8,0
Götalands mellanbygder	90	84,7	13,1	2,2
Götalands norra slåttbygder	94	77,1	18,8	4,1
Svealands slåttbygder	157	72,8	15,1	12,0
Götalands skogsbygder	220	83,6	12,8	3,9
Mell Sveriges skogsbygder	79	78,2	14,5	7,3
Nedre Norrland	85	85,0	11,1	3,9
Övre Norrland	69	82,5	6,6	10,9
<i>Hela riket</i>				
2011	853	80,5	13,4	6,2
2010	877	78,6	15,2	6,2
2009	902	79,3	15,9	4,8
2008	888	78,1	16,5	5,4
2007	912	76,9	17,6	5,5
2006	918	77,4	19,6	3,1

1) Antal jordbruksföretag som ingår i beräkningarna. Där antalet företag i bearbetningen understiger 20 utelämnas resultaten (..).

27. Spannmål. Obärgad areal. Procent och hektar av grödarealen 2011

27. Cereals. Area not harvested. Per cent and hectares of the cultivated area in 2011

Område	Höstvete			Vårvete		
	Obärgad areal			Obärgad areal		
	Procent	Hektar	Medelfel, procent	Procent	Hektar	Medelfel, procent
Län						
Stockholms	0,4	50	68,6	0,5	10	27,6
Uppsala	0,5	140	79,8	0,9	90	57,9
Södermanlands	0,4	100	43,3	0,8	30	87,3
Östergötlands	0,3	170	33,4	0,3	10	58,8
Jönköpings
Kronobergs	0,7	10	45,7
Kalmar	1,7	190	36,9	1,1	20	63,5
Gotlands	1,8	170	51,9	2,5	80	57,9
Blekinge	0,4	10	97,7	0,0	0	0,0
Skåne	0,2	160	29,3	1,7	120	26,1
Hallands	0,8	70	43,0	24,5	950	51,0
Västra Götalands	0,8	500	45,0	4,9	440	25,2
Värmlands	1,8	50	37,0	0,6	10	35,0
Örebro	0,0	10	35,1	0,0	0	0,0
Västmanlands	0,1	10	64,2	0,2	10	89,4
Dalarnas	0,1	0	52,1	0,0	0	23,2
Gävleborgs	0,0	0	0,0
Västernorrlands
Jämtlands
Västerbottens	-	-	-
Norrbottnens	-	-	-
Produktionsområden						
Götalands södra slättbygder	0,2	180	27,9	2,7	210	37,0
Götalands mellanbygder	0,6	250	37,4	2,4	170	38,8
Götalands norra slättbygder	0,5	540	43,5	0,8	80	29,8
Svealands slättbygder	0,4	350	38,3	0,5	160	40,7
Götalands skogsbygder	1,9	260	31,8	21,8	1 240	42,0
Mell Sveriges skogsbygder	2,0	150	35,7	0,2	10	57,1
Nedre Norrland	0,0	0	0,0
Övre Norrland	-	-	-
Hela riket						
2011	0,5	1 730	17,4	3,1	2 010	35,7
2010	0,3	900	..	0,6	390	..
2009	0,1	390	..	0,3	160	..
2008	0,3	800	..	1,2	590	..
2007	0,1	200	..	2,0	740	..
2006	1,1	3 400	..	0,7	290	..

Anm. Där antalet företag i bearbetningen understiger 20 utelämnas resultaten (..). Areal avsedd att skördas som grönfoder ingår ej.

27 forts. Spannmål. Obärgad areal. Procent och hektar av grödarealen 2011
 27 cont. Cereals. Area not harvested. Per cent and hectares of the crop area in 2011

Område	Råg Obärgad areal			Höstkorn Obärgad areal		
	Procent	Hektar	Medelfel, procent	Procent	Hektar	Medelfel, procent
Län						
Stockholms
Uppsala	0,6	10	63,0
Södermanlands
Östergötlands	0,0	0	0,0	0,0	0	55,0
Jönköpings
Kronobergs
Kalmar	4,1	100	60,0
Gotlands	1,3	10	78,6	0,1	0	36,0
Blekinge
Skåne	0,1	10	36,9	0,1	10	92,6
Hallands
Västra Götalands	0,4	20	67,5	0,0	0	51,0
Värmlands
Örebro
Västmanlands
Dalarnas
Gävleborgs	-	-	-
Västernorrlands	-	-	-
Jämtlands	-	-	-
Västerbottens	-	-	-
Norrbottnens	-	-	-	-	-	-
Produktionsområden						
Götalands södra slättbygder	0,2	10	36,8	0,3	10	71,8
Götalands mellanbygder	0,7	50	50,3	1,2	90	58,9
Götalands norra slättbygder	0,3	20	67,7	0,0	0	38,3
Svealands slättbygder	0,8	30	28,2
Götalands skogsbygder
Mell Sveriges skogsbygder
Nedre Norrland
Övre Norrland	-	-	-
Hela riket						
2011	0,6	140	24,4	0,7	100	50,1
2010	2,1	510	..	1,2	210	..
2009	0,0	20	..	0,1	10	..
2008	0,4	120	..	0,0	0	..
2007	0,1	20	..	0,6	50	..
2006	0,7	160	..	0,4	20	..

Anm. Där antalet företag i bearbetningen understiger 20 utelämnas resultaten (..). Areal avsedd att skördas som grönfoder ingår ej.

27 forts. Spannmål. Obärgad areal. Procent och hektar av grödarealen 2011
 27 cont. Cereals. Area not harvested. Per cent and hectares of the crop area in 2011

Område	Vårkorn			Havre		
	Obärgad areal			Obärgad areal		
	Procent	Hektar	Medelfel, procent	Procent	Hektar	Medelfel, procent
Län						
Stockholms	2,3	200	60,6	0,7	30	81,8
Uppsala	0,2	50	67,9	1,8	160	48,6
Södermanlands	0,3	40	55,5	1,2	110	54,1
Östergötlands	1,0	140	62,2	2,5	200	59,8
Jönköpings	3,1	160	36,1	5,3	280	32,5
Kronobergs	13,8	300	50,5	7,2	230	33,3
Kalmar	0,6	60	71,4	8,1	260	36,3
Gotlands	1,7	220	40,4	1,3	20	74,5
Blekinge	3,1	100	70,2
Skåne	0,5	370	20,8	2,8	240	50,2
Hallands	4,7	960	17,8	11,4	910	22,7
Västra Götalands	3,4	1 340	24,2	5,0	3 330	16,3
Värmlands	7,6	700	25,4	12,0	1 370	20,3
Örebro	0,4	50	81,8	0,5	70	48,8
Västmanlands	0,1	10	86,4	0,9	120	66,8
Dalarnas	1,6	120	73,1	0,9	30	96,4
Gävleborgs	2,8	260	49,6	7,9	280	48,0
Västernorrlands	9,3	310	19,8
Jämtlands	3,1	70	31,7
Västerbottens	7,9	600	19,8
Norrbottnens	44,3	1 710	10,0
Produktionsområden						
Götalands södra slättbygder	1,5	1 040	17,5	5,9	600	23,8
Götalands mellanbygder	0,8	350	29,7	2,2	110	44,1
Götalands norra slättbygder	1,4	590	27,8	2,3	1 300	21,4
Svealands slättbygder	0,7	630	31,3	2,1	1 150	22,0
Götalands skogsbygder	4,9	1 500	22,9	10,1	3 090	15,8
Mell Sveriges skogsbygder	4,7	750	26,1	8,1	1 160	23,9
Nedre Norrland	4,5	650	20,2	10,1	330	36,7
Övre Norrland	21,0	2 400	10,1	45,8	610	22,9
Hela riket						
2011	2,5	7 770	7,6	4,8	8 400	8,8
2010	1,4	4 070	..	2,0	3 190	..
2009	1,0	3 310	..	1,3	2 330	..
2008	1,1	4 160	..	2,2	4 820	..
2007	0,6	1 910	..	0,9	1 790	..
2006	1,3	4 040	..	2,6	5 040	..

Anm. Där antalet företag i bearbetningen understiger 20 utelämnas resultaten (..). Areal avsedd att skördas som grönfoder ingår ej.

27 forts. Spannmål. Obärgad areal. Procent och hektar av grödarealen 2011
 27 cont. Cereals. Area not harvested. Per cent and hectares of the crop area in 2011

Område	Rågvete			Blandsäd		
	Obärgad areal			Obärgad areal		
	Procent	Hektar	Medelfel, procent	Procent	Hektar	Medelfel, procent
Län						
Stockholms
Uppsala
Södermanlands	7,0	120	75,6	0,9	10	91,0
Östergötlands	0,1	0	45,9	2,7	60	41,7
Jönköpings
Kronobergs						
Kalmar	3,6	100	50,4	4,5	60	91,3
Gotlands	0,3	0	79,2
Blekinge
Skåne	3,6	140	93,2
Hallands						
Västra Götalands	0,6	20	59,4
Värmlands	3,4	150	68,4	7,3	610	24,0
Örebro
Västmanlands
Dalarnas						
Gävleborgs
Västernorrlands
Jämtlands
Västerbottens
Norrbottnens	-	-	-
Produktionsområden						
Götalands södra slättbygder	3,3	140	90,0
Götalands mellanbygder	0,8	50	66,0	2,1	40	60,4
Götalands norra slättbygder	2,3	120	82,2	3,0	190	31,3
Svealands slättbygder	3,0	110	78,5	1,7	80	33,4
Götalands skogsbygder	4,2	160	43,0	9,5	570	29,2
Mell Sveriges skogsbygder	6,7	150	37,1
Nedre Norrland
Övre Norrland
Hela riket						
2011	2,6	630	33,6	5,7	1 290	15,6
2010	2,1	760	..	2,9	690	..
2009	0,5	250	..	1,0	190	..
2008	0,7	350	..	4,2	790	..
2007	0,4	220	..	4,0	750	..
2006	1,1	600	..	3,4	680	..

Anm. Där antalet företag i bearbetningen understiger 20 utelämnas resultaten (..). Areal avsedd att skördas som grönfoder ingår ej.

27 forts. Spannmål. Obärgad areal. Procent och hektar av grödarealen 2011
 27 cont. Cereals. Area not harvested. Per cent and hectares of the crop area in 2011

Område	Majs			Spannmål totalt ¹⁾		
	Obärgad areal			Obärgad areal		
	Procent	Hektar	Medelfel, procent	Procent	Hektar	Medelfel, procent
Län						
Stockholms	1,1	310	43,4
Uppsala	0,6	470	37,2
Södermanlands	0,8	440	35,1
Östergötlands	0,7	590	28,3
Jönköpings	4,0	570	22,8
Kronobergs	8,0	590	34,3
Kalmar	2,5	830	20,4
Gotlands	1,5	520	35,8
Blekinge	1,4	130	58,1
Skåne	2,5	30	70,8	0,5	1 130	19,1
Hallands	6,4	2 910	24,1
Västra Götalands	3,3	6 390	12,0
Värmlands	8,4	2 290	16,0
Örebro	0,3	150	37,6
Västmanlands	0,3	160	55,8
Dalarnas	-	-	-	1,2	190	74,8
Gävleborgs	3,9	580	43,1
Västernorrlands	11,5	470	18,8
Jämtlands	-	-	-	4,4	100	30,5
Västerbottens	-	-	-	11,6	1 010	17,8
Norrbottnens	46,8	2 040	8,9
Produktionsområden						
Götalands södra slättbygder	2,2	30	70,1	1,2	2 230	13,9
Götalands mellanbygder	0,9	1 110	20,4
Götalands norra slättbygder	1,2	2 850	15,0
Svealands slättbygder	0,9	2 520	16,4
Götalands skogsbygder	7,4	6 820	13,9
Mell Sveriges skogsbygder	5,0	2 290	16,6
Nedre Norrland	6,1	1 170	20,0
Övre Norrland	23,9	3 150	8,7
Hela riket						
2011	1,6	30	70,3	2,2	22 110	6,0
2010	3,8	50	..	1,1	10 770	..
2009	0,6	6 700	..
2008	1,1	11 700	..
2007	0,6	5 830	..
2006	1,5	14 230	..

Anm. Där antalet företag i bearbetningen understiger 20 utelämnas resultaten (..). Areal avsedd att skördas som grönfoder ingår ej.

1) Från år 2007 inklusive majs.

28. Ärtor och åkerbönor. Obärgad areal. Procent och hektar av grödarealen 2011

28. Peas and field beans. Area not harvested. Per cent and hectares of the crop area in 2011

Område	Ärtor			Åkerbönor		
	Obärgad areal			Obärgad areal		
	Procent	Hektar	Medelfel, procent	Procent	Hektar	Medelfel, procent
Län						
Stockholms	0,7	10	29,8
Uppsala	4,6	100	36,7
Södermanlands	6,1	50	62,9	0,6	10	47,0
Östergötlands	0,0	0	0,0	1,2	50	49,4
Jönköpings
Kronobergs
Kalmar	0,1	0	70,4
Gotlands	1,3	10	75,8
Blekinge
Skåne	0,4	0	56,1
Hallands						
Västra Götalands	21,8	630	16,4	1,3	90	30,3
Värmlands	17,5	90	26,6
Örebro	0,0	0	0,0
Västmanlands	4,9	60	73,9
Dalarnas						
Gävleborgs
Västernorrlands
Jämtlands	-	-	-
Västerbottens	-	-	-
Norrbottnens	-	-	-
Produktionsområden						
Götalands södra slättbygder	21,6	160	29,8	0,5	10	44,0
Götalands mellanbygder	0,7	20	72,5
Götalands norra slättbygder	9,7	480	17,8	1,1	110	30,6
Svealands slättbygder	4,9	320	22,6	2,6	80	76,6
Götalands skogsbygder	1,6	20	56,4
Mell Sveriges skogsbygder	17,1	140	46,7
Nedre Norrland
Övre Norrland	-	-	-
Hela riket						
2011	8,1	1 290	12,2	2,1	330	32,0
2010	3,2	730	..	1,5	200	..
2009	2,5	420	..	1,9	150	..
2008	5,3	570	..	5,3	330	..
2007	2,8	380	..	0,9	50	..
2006	4,0	780	..	1,6	100	..

Anm. Där antalet företag i bearbetningen understiger 20 utelämnas resultaten (..). Areal avsedd att skördas som grönfoder ingår ej.

29. Oljevaxter. Obärgad areal. Procent och hektar av grödarealen 2011

29. Oilseed crops. Area not harvested. Per cent and hectares of the crop area in 2011

Område	Höstraps			Vårraps		
	Obärgad areal			Obärgad areal		
	Procent	Hektar	Medelfel, procent	Procent	Hektar	Medelfel, procent
Län						
Stockholms	0,8	20	27,1
Uppsala	4,5	50	56,4	0,8	60	92,5
Södermanlands	1,7	30	53,9	0,2	10	11,6
Östergötlands	1,1	50	29,1	0,7	30	34,2
Jönköpings
Kronobergs
Kalmar	1,2	40	59,4
Gotlands	2,1	80	83,3	0,4	10	36,5
Blekinge	0,0	0	0,0
Skåne	0,9	300	35,6	5,3	80	57,5
Hallands	9,0	70	60,1	2,6	30	40,8
Västra Götalands	3,1	130	36,7	1,3	80	25,1
Värmlands	0,3	0	56,4
Örebro	3,8	40	43,5	0,1	0	68,8
Västmanlands	2,9	20	23,7	0,1	0	28,3
Dalarnas
Gävleborgs
Västernorrlands	-	-	-
Jämtlands	-	-	-
Västerbottens	-	-	-
Norrbottnens	-	-	-
Produktionsområden						
Götalands södra slättbygder	1,0	250	37,9	1,9	40	30,4
Götalands mellanbygder	1,4	210	43,3	4,0	80	76,2
Götalands norra slättbygder	2,3	190	29,5	0,8	70	26,8
Svealands slättbygder	3,3	190	20,3	0,5	100	53,7
Götalands skogsbygder	0,6	10	73,3	3,5	70	33,5
Mell Sveriges skogsbygder	1,2	10	43,2
Nedre Norrland
Övre Norrland	-	-	-
Hela riket						
2011	1,5	860	17,3	1,0	380	22,4
2010	0,8	550	..	2,5	870	..
2009	0,6	420	..	3,0	870	..
2008	1,0	610	..	2,9	710	..
2007	0,7	340	..	1,2	390	..
2006	0,5	220	..	0,9	310	..

Anm. Där antalet företag i bearbetningen understiger 20 utelämnas resultaten (..). Areal avsedd att skördas som grönfoder ingår ej.

29 forts. Oljeväxter. Obärgad areal. Hektar och procent av grödarealen 2011

29 cont. Oilseed crops. Area not harvested. Hectares and per cent of the crop area in 2011

Område	Höstrybs Obärgad areal			Vårrybs Obärgad areal		
	Procent	Hektar	Medelfel, procent	Procent	Hektar	Medelfel, procent
Län						
Stockholms
Uppsala
Södermanlands
Östergötlands
Jönköpings	-	-	-
Kronobergs
Kalmar	-	-	-
Gotlands	-	-	-
Blekinge	-	-	-	-	-	-
Skåne
Hallands	-	-	-
Västra Götalands
Värmlands
Örebro
Västmanlands
Dalarnas	-	-	-	0,3	0	79,1
Gävleborgs
Västernorrlands	-	-	-
Jämtlands	-	-	-
Västerbottens	-	-	-
Norrbottnens
Produktionsområden						
Götalands södra slättbygder
Götalands mellanbygder
Götalands norra slättbygder
Svealands slättbygder
Götalands skogsbygder
Mell Sveriges skogsbygder	0,2	0	79,3
Nedre Norrland	-	-	-
Övre Norrland
Hela riket						
2011	1,2	20	50,5
2010	1,8	10	..	2,2	50	..
2009	2,8	60	..
2008	3,0	30	..	6,1	150	..
2007	0,8	10	..	2,8	90	..
2006	3,7	40	..	4,0	250	..

Anm. Där antalet företag i bearbetningen understiger 20 utelämnas resultaten (..). Areal avsedd att skördas som grönfoder ingår ej.

29 forts. Oljeväxter. Obärgad areal. Hektar och procent av grödarealen 2011

29 cont. Oilseed crops. Area not harvested. Hectares and per cent of the crop area in 2011

Område	Raps och rybs ¹⁾			Oljelin		
	Obärgad areal			Obärgad areal		
	Procent	Hektar	Medelfel, procent	Procent	Hektar	Medelfel, procent
Län						
Stockholms	1,8	70	18,1
Uppsala	1,2	110	58,7
Södermanlands	0,7	40	41,5	0,2	0	14,7
Östergötlands	0,9	80	22,4	0,8	50	73,1
Jönköpings
Kronobergs	-	-	-
Kalmar	1,4	50	45,8
Gotlands	1,6	80	77,2
Blekinge	0,0	0	0,0	-	-	-
Skåne	1,1	380	30,3
Hallands	5,1	100	39,9
Västra Götalands	2,0	220	24,0	2,0	70	53,5
Värmlands	2,9	40	32,9	-	-	-
Örebro	1,0	40	43,7
Västmanlands	0,5	20	18,9
Dalarnas	0,2	0	79,9	-	-	-
Gävleborgs
Västernorrlands	-	-	-
Jämtlands	-	-	-
Västerbottens	-	-	-
Norrbottnens	-	-	-
Produktionsområden						
Götalands södra slättbygder	1,1	280	31,5
Götalands mellanbygder	1,7	280	37,6
Götalands norra slättbygder	1,5	260	22,6	1,0	100	50,2
Svealands slättbygder	1,1	310	23,3	0,2	10	18,5
Götalands skogsbygder	2,1	100	29,4
Mell Sveriges skogsbygder	1,6	40	31,9
Nedre Norrland
Övre Norrland	-	-	-
Hela riket						
2011	1,3	1 260	13,5	0,9	130	41,1
2010	1,3	1 480	..	2,1	410	..
2009	1,4	1 390	..	1,1	110	..
2008	1,7	1 500	..	4,2	150	..
2007	0,9	830	..	7,0	300	..
2006	0,9	820	..	4,5	390	..

Anm. Där antalet företag i bearbetningen understiger 20 utelämnas resultaten (..). Areal avsedd att skördas som grönfoder ingår ej.

1) Omfattar obärgade arealer av höstraps, vårraps, höstrybs och vårrybs.

30. Potatis. Obärgad areal. Procent och hektar av grödarealen 2011

30. Potatoes. Area not harvested. Per cent and hectares of the crop area in 2011

Område	Matpotatis Obärgad areal			Potatis för stärkelse Obärgad areal		
	Procent	Hektar	Medelfel, procent	Procent	Hektar	Medelfel, procent
Län						
Stockholms	-	-	-
Uppsala	-	-	-
Södermanlands
Östergötlands	1,4	30	16,3
Jönköpings
Kronobergs
Kalmar	0,7	10	38,1
Gotlands	2,5	20	16,3
Blekinge	0,3	10	57,2
Skåne	3,0	220	11,9	0,5	20	15,3
Hallands	4,9	100	20,2
Västra Götalands	5,8	170	10,7
Värmlands	6,9	30	9,4	-	-	-
Örebro	4,1	20	24,6
Västmanlands	-	-	-
Dalarnas	2,2	20	8,8
Gävleborgs	1,5	0	25,3
Västernorrlands	4,2	10	17,8
Jämtlands	-	-	-
Västerbottens	4,3	20	15,2
Norrbottens	19,5	110	3,2
Produktionsområden						
Götalands södra slättbygder	4,6	250	12,6
Götalands mellanbygder	1,7	90	10,7	0,5	30	18,2
Götalands norra slättbygder	3,5	150	7,3
Svealands slättbygder	4,7	60	11,7
Götalands skogsbygder	5,5	60	25,8
Mell Sveriges skogsbygder	4,1	40	15,8
Nedre Norrland	2,0	20	14,7
Övre Norrland	13,3	130	6,1
Hela riket						
2011	3,9	790	4,9	0,5	40	17,0
2010	1,8	360	..	0,1	10	..
2009	1,7	340	..	0,5	30	..
2008	1,6	320	..	0,2	10	..
2007	4,7	960	..	11,0	890	..
2006	1,4	280	..	2,2	170	..

Anm. Där antalet företag i bearbetningen understiger 20 utelämnas resultaten (..).

31. Spannmål. Areal skördad som grönfoder Procent och hektar av slutlig grödareal enligt JO 10 SM 1201 ¹⁾

31. Cereals. Area harvested as green fodder

Per cent and hectares of the final crop area from IACS (JO 10 SM 1201)

Område	Höstvete			Vårvete		
	Grönfoderareal ¹⁾			Grönfoderareal ¹⁾		
	Procent	Hektar	Medelfel, procent	Procent	Hektar	Medelfel, procent
Län						
Stockholms	0,2	30	70,9	0,0	0	0,0
Uppsala	0,0	0	0,0	1,1	110	48,6
Södermanlands	0,1	10	86,8	3,4	150	80,3
Östergötlands	0,0	0	21,5	5,2	220	59,5
Jönköpings
Kronobergs	3,3	20	78,7	0,3	0	65,4
Kalmar	0,6	70	43,4	8,4	130	34,9
Gotlands	0,3	30	95,4	2,4	80	64,7
Blekinge	0,0	0	0,0	0,0	0	0,0
Skåne	0,0	0	0,0	0,0	0	0,0
Hallands	0,5	40	95,6	0,0	0	0,0
Västra Götalands	0,1	90	40,3	1,8	170	47,4
Värmlands	0,0	0	0,0	0,0	0	0,0
Örebro	0,0	0	0,0	0,5	40	48,1
Västmanlands	0,0	0	0,0	0,5	30	96,0
Dalarnas	0,0	0	0,0	3,7	50	46,3
Gävleborgs	7,7	70	21,4
Västernorrlands
Jämtlands
Västerbottens
Norrbottnens
Produktionsområden						
Götalands södra slättbygder	0,0	30	94,9	0,0	0	0,0
Götalands mellanbygder	0,3	100	42,2	1,8	130	55,6
Götalands norra slättbygder	0,1	100	39,8	1,6	160	41,0
Svealands slättbygder	0,0	40	56,0	1,1	340	42,0
Götalands skogsbygder	0,1	20	77,1	5,3	320	41,6
Mell Sveriges skogsbygder	0,0	0	0,0	2,3	90	24,8
Nedre Norrland	11,7	90	35,2
Övre Norrland
Hela riket						
2011	0,1	290	24,4	2,1	1 420	16,3
2010	0,3	1 050	..	2,7	1 810	..
2009	0,2	510	..	1,2	590	..
2008	0,1	170	..	1,7	850	..
2007	0,1	190	..	2,2	840	..
2006	0,1	210	..	1,3	580	..

Anm. Där antalet företag i bearbetningen understiger 20 utelämnas resultaten (..).

1) Vid framtagning av föreliggande skördestatistik har grödarealerna korrigerats ned om skörd av grönfoder förekommit. Skattad areal skördad som grönfoder redovisas i denna tabell.

31 forts. Spannmål. Areal skördad som grönfoder
Procent och hektar av slutlig grödareal enligt JO 10 SM 1201 1)
 31 cont. Cereals. Area harvested as green fodder
 Per cent and hectares of the final crop area from IACS (JO 10 SM 1201)

Område	Råg Grönfoderareal ¹⁾			Höstkorn Grönfoderareal ¹⁾		
	Procent	Hektar	Medelfel, procent	Procent	Hektar	Medelfel, procent
Län						
Stockholms
Uppsala	0,0	0	0,0
Södermanlands
Östergötlands	0,0	0	0,0	0,0	0	0,0
Jönköpings
Kronobergs						
Kalmar	24,4	130	74,0	8,6	240	38,5
Gotlands	0,7	10	91,2	0,0	0	0,0
Blekinge
Skåne	0,0	0	0,0	0,0	0	0,0
Hallands						
Västra Götalands	0,0	0	0,0	0,0	0	0,0
Värmlands
Örebro
Västmanlands
Dalarnas						
Gävleborgs
Västernorrlands
Jämtlands
Västerbottens
Norrbottnens
Produktionsområden						
Götalands södra slättbygder	0,0	0	0,0	0,0	0	0,0
Götalands mellanbygder	2,2	160	84,0	2,6	190	40,0
Götalands norra slättbygder	0,0	0	0,0	0,0	0	0,0
Svealands slättbygder	0,1	0	19,4
Götalands skogsbygder
Mell Sveriges skogsbygder
Nedre Norrland
Övre Norrland
Hela riket						
2011	0,7	170	83,7	1,3	190	39,1
2010	0,4	90	..	2,2	400	..
2009	0,0	20	..	0,7	120	..
2008	0,3	70	..	0,4	40	..
2007	0,2	60	..	0,0	0	..
2006	1,4	320	..	0,5	30	..

Anm. Där antalet företag i bearbetningen understiger 20 utelämnas resultaten (..).

1) Vid framtagning av föreliggande skördestatistik har grödarealerna korrigerats ned om skörd av grönfoder förekommit. Skattad areal skördad som grönfoder redovisas i denna tabell.

31 forts. Spannmål. Areal skördad som grönfoder
Procent och hektar av slutlig grödareal enligt JO 10 SM 1201 1)
 31 cont. Cereals. Area harvested as green fodder
 Per cent and hectares of the final crop area from IACS (JO 10 SM 1201)

Område	Vårkorn			Havre		
	Grönfoderareal ¹⁾			Grönfoderareal ¹⁾		
	Procent	Hektar	Medelfel, procent	Procent	Hektar	Medelfel, procent
Län						
Stockholms	0,1	10	72,2	0,1	0	23,5
Uppsala	0,2	60	67,4	0,1	10	78,8
Södermanlands	1,4	170	56,1	1,4	140	66,0
Östergötlands	1,5	230	57,4	6,4	550	49,0
Jönköpings	6,5	370	41,1	10,9	650	47,3
Kronobergs	3,0	70	37,2	14,2	530	37,0
Kalmar	4,1	420	27,1	9,1	320	43,7
Gotlands	2,0	280	47,4	9,1	130	55,3
Blekinge	0,0	0	0,0
Skåne	0,7	520	40,5	2,6	230	37,8
Hallands	2,4	500	35,9	1,4	120	58,5
Västra Götalands	1,1	440	48,6	1,4	970	31,7
Värmlands	1,2	110	78,3	3,3	390	68,8
Örebro	0,0	0	0,0	4,7	680	66,4
Västmanlands	0,0	0	0,0	0,5	60	96,5
Dalarnas	3,4	270	66,9	3,6	140	81,4
Gävleborgs	0,5	50	49,6	0,0	0	0,0
Västernorrlands	7,3	260	27,1
Jämtlands	4,8	110	27,0
Västerbottens	6,4	520	36,1	23,8	270	57,4
Norrbottnens	5,7	240	39,5
Produktionsområden						
Götalands södra slättbygder	0,3	220	44,5	0,8	80	71,1
Götalands mellanbygder	1,5	670	26,0	7,8	430	34,8
Götalands norra slättbygder	0,9	380	47,3	1,9	1 090	34,8
Svealands slättbygder	0,4	370	39,5	0,9	490	59,8
Götalands skogsbygder	4,7	1 530	22,6	6,1	1 990	24,1
Mell Sveriges skogsbygder	1,1	180	91,3	5,3	800	56,8
Nedre Norrland	3,5	530	25,4	9,6	340	43,9
Övre Norrland	6,2	760	27,5	17,6	290	59,9
Hela riket						
2011	1,5	4 620	11,8	3,1	5 610	15,5
2010	2,7	8 090	..	3,7	6 130	..
2009	2,4	8 280	..	5,1	9 930	..
2008	1,6	6 360	..	2,2	5 060	..
2007	1,8	5 760	..	2,1	4 440	..
2006	2,6	8 180	..	4,5	9 330	..

Anm. Där antalet företag i bearbetningen understiger 20 utelämnas resultaten (..).

1) Vid framtagning av föreliggande skördestatistik har grödarealerna korrigerats ned om skörd av grönfoder förekommit. Skattad areal skördad som grönfoder redovisas i denna tabell.

31 forts. Spannmål. Areal skördad som grönfoder
Procent och hektar av slutlig grödareal enligt JO 10 SM 1201 1)
 31 cont. Cereals. Area harvested as green fodder
 Per cent and hectares of the final crop area from IACS (JO 10 SM 1201)

Område	Rågvete			Blandsäd		
	Grönfoderareal ¹⁾			Grönfoderareal ¹⁾		
	Procent	Hektar	Medelfel, procent	Procent	Hektar	Medelfel, procent
Län						
Stockholms
Uppsala	26,7	670	37,6
Södermanlands	0,0	0	0,0	15,2	280	28,4
Östergötlands	0,0	0	0,0	28,0	830	22,0
Jönköpings	44,3	940	18,7
Kronobergs	75,0	510	9,6
Kalmar	0,0	0	0,0	33,0	640	18,4
Gotlands	1,0	20	74,3
Blekinge
Skåne	0,0	0	0,0	63,6	1 980	11,3
Hallands	0,2	10	87,0
Västra Götalands	3,2	140	78,2	37,1	4 930	9,8
Värmlands	64,9	1 390	8,6
Örebro
Västmanlands
Dalarnas
Gävleborgs	82,5	1 380	6,1
Västernorrlands	84,6	1 340	6,5
Jämtlands	98,0	1 550	1,4
Västerbottens	89,7	1 900	2,5
Norrbottnens	98,6	670	0,9
Produktionsområden						
Götalands södra slättbygder	0,2	10	86,9	58,5	920	18,7
Götalands mellanbygder	0,3	20	75,1	51,0	1 810	12,9
Götalands norra slättbygder	2,7	150	78,0	35,8	3 590	10,5
Svealands slättbygder	0,0	0	0,0	33,9	2 460	14,7
Götalands skogsbygder	0,3	10	75,2	42,6	4 460	9,9
Mell Sveriges skogsbygder	44,2	1 720	13,6
Nedre Norrland	88,6	4 110	3,0
Övre Norrland	91,9	2 840	1,8
Hela riket						
2011	0,8	190	61,3	49,0	21 820	3,8
2010	0,9	320	..	50,9	25 240	..
2009	0,7	380	..	59,4	26 330	..
2008	0,8	390	..	54,5	21 490	..
2007	0,7	370	..	57,8	25 000	..
2006	1,1	600	..	55,0	24 070	..

Anm. Där antalet företag i bearbetningen understiger 20 utelämnas resultaten (..).

1) Vid framtagning av föreliggande skördestatistik har grödarealerna korrigerats ned om skörd av grönfoder förekommit. Skattad areal skördad som grönfoder redovisas i denna tabell.

31 forts. Spannmål. Areal skördad som grönfoder
Procent och hektar av slutlig grödareal enligt JO 10 SM 1201 1)

31 cont. Cereals. Area harvested as green fodder

Per cent and hectares of the final crop area from IACS (JO 10 SM 1201)

Område	Majs			Spannmål totalt ²⁾		
	Grönfoderareal ¹⁾			Grönfoderareal ¹⁾		
	Procent	Hektar	Medelfel, procent	Procent	Hektar	Medelfel, procent
Län						
Stockholms	1,4	410	29,2
Uppsala	1,2	970	33,3
Södermanlands	1,5	850	27,9
Östergötlands	2,7	2 470	18,9
Jönköpings	12,9	2 110	22,1
Kronobergs						
Kronobergs	14,1	1 200	20,1
Kalmar	96,5	3 330	2,0	14,0	5 280	9,9
Gotlands	89,6	1 640	3,3	6,7	2 390	15,5
Blekinge	6,9	680	23,9
Skåne	76,7	4 100	5,0	3,1	6 830	12,9
Hallands						
Hallands	73,8	1 480	11,2	7,1	3 480	18,4
Västra Götalands						
Västra Götalands	3,9	8 050	11,5
Värmlands						
Värmlands	6,7	1 950	19,4
Örebro						
Örebro	2,9	1 440	37,1
Västmanlands						
Västmanlands	0,4	200	61,6
Dalarnas						
Dalarnas	6,9	1 140	25,5
Gävleborgs						
Gävleborgs	9,2	1 500	15,0
Västernorrlands						
Västernorrlands	31,1	1 830	12,2
Jämtlands						
Jämtlands	43,0	1 720	7,8
Västerbottens						
Västerbottens	24,1	2 780	11,7
Norrbottens						
Norrbottens	19,6	1 060	11,9
Produktionsområden						
Götalands södra slättbygder	56,4	2 050	9,7	1,8	3 310	15,8
Götalands mellanbygder	93,3	7 240	1,7	8,4	10 760	8,7
Götalands norra slättbygder	2,8	6 640	12,0
Svealands slättbygder	1,5	4 300	14,2
Götalands skogsbygder	99,6	2 550	0,4	10,6	10 880	9,9
Mell Sveriges skogsbygder	6,0	2 920	19,6
Nedre Norrland	20,8	5 080	8,7
Övre Norrland	24,0	4 160	8,7
Hela riket						
2011	86,8	13 740	1,9	4,6	48 070	4,0
2010	91,8	14 980	..	50,9	25 240	..
2009	92,0	14 920	..	59,4	26 330	..
2008	92,8	12 220	..	54,5	21 490	..
2007	85,5	9 280	..	57,8	25 000	..
2006 ²⁾	55,0	24 070	..

Anm. Där antalet företag i bearbetningen understiger 20 utelämnas resultaten (..).

1) Vid framtagning av föreliggande skördestatistik har grödarealerna korrigerats ned om skörd av grönfoder förekommit. Skattad areal skördad som grönfoder redovisas i denna tabell.

2) 2007 är första året som majs ingår i skördestatistiken.

32. Ärtor och åkerbönor. Areal skördad som grönfoder
Procent och hektar av slutlig grödareal enligt JO 10 SM 1201 ¹⁾

32. Peas and field beans. Area harvested as green fodder
 Per cent and hectares of the final crop area from IACS (JO 10 SM 1201)

Område	Ärtor			Åkerbönor		
	Grönfoderareal ¹⁾			Grönfoderareal ¹⁾		
	Procent	Hektar	Medelfel, procent	Procent	Hektar	Medelfel, procent
Län						
Stockholms	0,0	0	0,0
Uppsala	0,0	0	0,0
Södermanlands	11,2	100	59,8	0,0	0	0,0
Östergötlands	0,0	0	0,0	0,0	0	0,0
Jönköpings
Kronobergs						
Kalmar	4,4	40	81,9
Gotlands	6,1	70	83,5
Blekinge
Skåne	1,0	10	35,7
Hallands						
Västra Götalands	1,5	40	85,3	1,4	100	78,8
Värmlands	0,0	0	0,0
Örebro	0,0	0	0,0
Västmanlands	0,5	10	54,8
Dalarnas						
Gävleborgs
Västernorrlands
Jämtlands
Västerbottens
Norrbottnens
Produktionsområden						
Götalands södra slättbygder	0,0	0	0,0	0,9	10	34,7
Götalands mellanbygder	4,9	120	62,4
Götalands norra slättbygder	0,1	10	88,9	0,1	10	89,3
Svealands slättbygder	1,5	100	61,4	0,0	0	0,0
Götalands skogsbygder	5,8	90	88,8
Mell Sveriges skogsbygder	0,0	0	0,0
Nedre Norrland
Övre Norrland
Hela riket						
2011	1,6	260	39,6	0,6	100	71,3
2010	0,3	80	..	1,5	200	..
2009	1,5	250	..	1,5	80	..
2008	2,8	310	..	1,0	70	..
2007	2,5	350	..	1,5	80	..
2006	2,3	460	..	2,3	140	..

Anm. Där antalet företag i bearbetningen understiger 20 utelämnas resultaten (..).

1) Vid framtagning av föreliggande skördestatistik har grödarealerna korrigerats ned om skörd av grönfoder förekommit. Skattad areal skördad som grönfoder redovisas i denna tabell.

33. Raps/rybs och oljelin. Areal skördad som grönfoder Procent och hektar av slutlig grödareal enligt JO 10 SM 1201 ¹⁾

33. Rape/turnip rape and oil flax. Area harvested as green fodder

Per cent and hectares of the final crop area from IACS (JO 10 SM 1201)

Område	Raps och rybs Grönfoderareal ¹⁾			Oljelin Grönfoderareal ¹⁾		
	Procent	Hektar	Medelfel, procent	Procent	Hektar	Medelfel, procent
Län						
Stockholms	0,0	0	0,0
Uppsala	0,0	0	0,0	14,2	120	81,0
Södermanlands	0,0	0	0,0	0,0	0	0,0
Östergötlands	0,0	0	0,0	0,0	0	0,0
Jönköpings
Kronobergs
Kalmar	0,2	10	65,0
Gotlands	0,0	0	0,0
Blekinge	0,0	0	0,0
Skåne	0,0	0	0,0
Hallands	0,0	0	0,0
Västra Götalands	0,0	0	0,0	0,0	0	0,0
Värmlands	0,0	0	0,0
Örebro	0,0	0	0,0
Västmanlands	0,0	0	0,0
Dalarnas	0,0	0	0,0
Gävleborgs
Västernorrlands
Jämtlands
Västerbottens
Norrbottnens
Produktionsområden						
Götalands södra slättbygder	0,0	0	0,0
Götalands mellanbygder	0,0	10	64,9
Götalands norra slättbygder	0,0	0	0,0	0,0	0	0,0
Svealands slättbygder	0,0	0	0,0	3,5	130	90,1
Götalands skogsbygder	0,0	0	0,0
Mell Sveriges skogsbygder	0,0	0	0,0
Nedre Norrland
Övre Norrland
Hela riket						
2011	0,1	80	80,0	0,9	130	92,5
2010	0,0	30	..	1,0	180	..
2009	0,1	70	..	0,5	50	..
2008	0,0	40	..	0,0	0	..
2007	0,1	120	..	0,3	10	..
2006	0,3	230	..	0,8	70	..

Anm. Där antalet företag i bearbetningen understiger 20 utelämnas resultaten (..).

1) Vid framtagning av föreliggande skördestatistik har grödarealerna korrigerats ned om skörd av grönfoder förekommit. Skattad areal skördad som grönfoder redovisas i denna tabell.

34. Spannmål, ärtor och trindsäd. Undersökningens omfattning. Antal uttagna och undersökta företag samt bortfall 2011

34. Cereals, peas and dried pulses. The extent of the survey. Number of farms in the sample, number surveyed and non response in 2011

Område	Antal uttagna företag	Antal undersökta företag ¹⁾	Bortfall av företag	
			Vägran	Annan orsak
Stockholms	137	130	1	6
Uppsala	294	275	7	12
Södermanlands	234	222	9	3
Östergötlands	353	331	15	7
Jönköpings	102	93	2	7
Kronobergs	87	83	2	2
Kalmar	212	202	9	1
Gotlands	177	164	8	5
Blekinge	84	74	5	5
Skåne	681	631	32	18
Hallands	194	170	12	12
Västra Götalands	640	585	35	20
Värmlands	159	150	5	4
Örebro	193	181	6	6
Västmanlands	204	186	13	5
Dalarnas	102	100	2	0
Gävleborgs	122	116	3	3
Västernorrlands	87	79	1	7
Jämtlands	103	95	1	7
Västerbottens	125	120	1	4
Norrbottens	91	89	0	2
Produktionsområden				
Götalands södra slättbygder	603	547	33	23
Götalands mellanbygder	552	514	27	11
Götalands norra slättbygder	787	723	43	21
Svealands slättbygder	1 110	1 040	37	33
Götalands skogsbygder	540	505	15	20
Mell Sveriges skogsbygder	279	265	8	6
Nedre Norrland	279	259	5	15
Övre Norrland	231	223	1	7
Hela riket				
2011	4 381	4 076	169	136
2010	4 376	4 110	147	119
2009	4 379	4 127	167	85
2008	4 377	4 181	104	92
2007	4 377	4 134	144	99
2006	4 360	4 175	126	59

1) I antalet undersökta företag ingår antal svarande samt övertäckning.

35. Potatis. Undersökningens omfattning. Antal uttagna och undersökta samt bortfall 2011

35. Potatoes. The extent of the survey. Number of farms in the sample, number surveyed and non response in 2011

Område	Matpotatis			Potatis för stärkelse		
	Antal uttagna företag	Antal undersökta företag ¹⁾	Bortfall	Antal uttagna företag	Antal undersökta företag ¹⁾	Bortfall
Stockholms	7	6	1	0	0	0
Uppsala	21	19	2	0	0	0
Södermanlands	3	3	0	1	1	0
Östergötlands	104	96	8	1	1	0
Jönköpings	20	15	5	0	0	0
Kronobergs	13	12	1	2	2	0
Kalmar	25	24	1	29	27	2
Gotlands	44	40	4	0	0	0
Blekinge	15	14	1	42	39	3
Skåne	320	300	20	96	95	1
Hallands	99	91	8	2	2	0
Västra Götalands	143	135	8	9	9	0
Värmlands	36	32	4	0	0	0
Örebro	37	36	1	0	0	0
Västmanlands	2	2	0	0	0	0
Dalarnas	70	67	3	1	1	0
Gävleborgs	34	33	1	1	1	0
Västernorrlands	22	21	1	1	1	0
Jämtlands	14	13	1	0	0	0
Västerbottens	43	42	1	2	2	0
Norrbottnens	41	38	3	1	1	0
Produktionsområden						
Götalands södra slättbygder	253	232	21	20	19	1
Götalands mellanbygder	220	208	12	133	130	3
Götalands norra slättbygder	214	201	13	8	8	0
Svealands slättbygder	88	83	5	1	1	0
Götalands skogsbygder	87	77	10	19	17	2
Mell Sveriges skogsbygder	69	65	4	2	2	0
Nedre Norrland	95	90	5	2	2	0
Övre Norrland	87	83	4	3	3	0
Hela riket						
2011	1 113	1 039	74	188	182	6
2010	1 101	1 021	80	181	169	12
2009	1 113	1 038	75	183	171	12
2008	1 120	1 026	94	177	161	16
2007	1 118	1 047	71	185	175	10
2006	1 177	1 095	82	174	167	7

1) I antalet undersökta företag ingår antal svarande samt övertäckning.

36. Slåttervall och betesvall. Undersökningens omfattning. Antal uttagna och undersökta företag samt bortfall 2011

36. Temporary grasses and grazings. The extent of the survey. Number of farms in the sample, number surveyed and non response in 2011

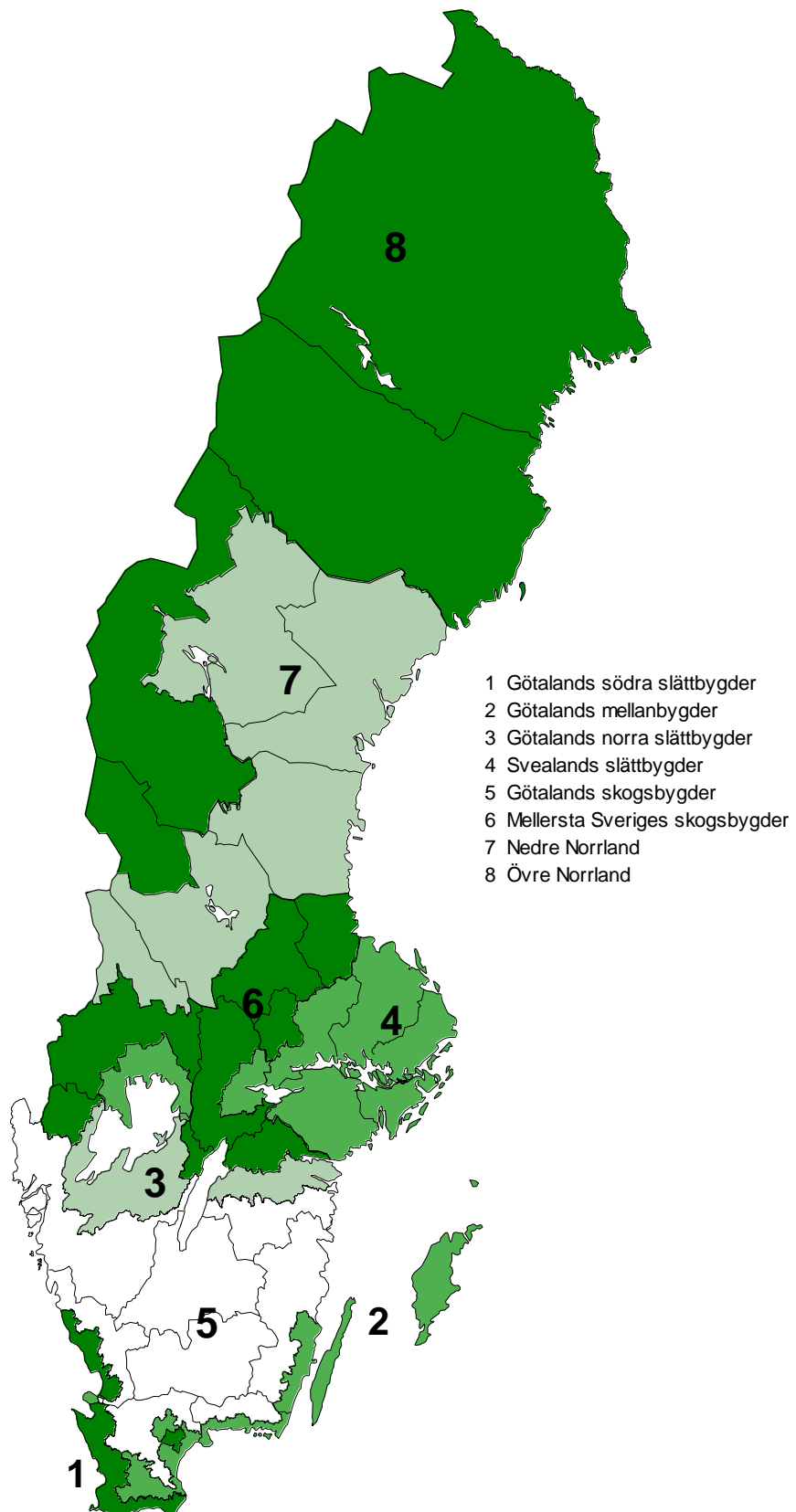
Område	Antal uttagna företag	Antal undersökta företag ¹	Bortfall
Län			
Stockholms	32	29	3
Uppsala	43	34	9
Södermanlands	43	40	3
Östergötlands	60	53	7
Jönköpings	52	47	5
Kronobergs	28	27	1
Kalmar	40	35	5
Gotlands	34	29	5
Blekinge	10	10	.
Skåne	104	94	10
Hallands	53	47	6
Västra Götalands	184	167	17
Värmlands	49	43	6
Örebro	35	33	2
Västmanlands	24	21	3
Dalarnas	34	31	3
Gävleborgs	37	31	6
Västernorrlands	38	33	5
Jämtlands	28	26	2
Västerbottens	49	44	5
Norrbottens	23	20	3
Produktionsområden			
Götalands södra slättbygder	70	61	9
Götalands mellanbygder	104	94	10
Götalands norra slättbygder	111	101	10
Svealands slättbygder	183	161	22
Götalands skogsbygder	258	234	24
Mell Sveriges skogsbygder	95	85	10
Nedre Norrland	101	88	13
Övre Norrland	78	70	8
Hela riket			
2011	1 000	894	106
2010	1 000	910	90
2009	1 000	932	68
2008	1 000
2007	1 000
2006	1 000

1) I antalet undersökta företag ingår antal svarande samt övertäckning.

Kartor

1. Produktionsområden (PO8)

1. Production areas (PO8)



Fakta om statistiken

Sedan lång tid tillbaka har i Sverige varje år uppskattningar av skördar inom jordbruket redovisats. Skördeuppskattningar enligt den s.k. objektiva metoden infördes i början av 1960-talet, genomfördes av SCB och utformades då främst för skördeskadeskyddets behov av statistik som beräkningsunderlag. Därigenom uppfylldes i huvudsak även andra behov av skördestatistik. Det statliga skördeskadeskyddet upphörde efter 1987 års skörd då ansvaret övertogs av Lantbrukarnas riksförbund (LRF). När även detta skydd avvecklades 1995 åtog sig staten att ha ett övergripande ansvar för skördeskador av naturkatastrofkaraktär.

Under andra hälften av 1990-talet förändrades undersökningsmetoderna och den s.k. objektiva metoden med provtagningar i fält används inte längre.

För spannmål, trindsäd och oljeväxter baseras skördestatistiken från och med 1998 på intervjuundersökningar per telefon. Från och med 2005 kan jordbrukarna även välja att lämna uppgifterna via internet.

För potatis baserades statistiken mellan åren 1999–2005 på uppgifter som insamlades via postenkät till jordbrukare med kompletterande telefonundersökning. Från och med 2006 baseras statistiken på intervjuundersökning per telefon. Jordbrukarna kan även välja att lämna uppgifterna via internet.

I vall utfördes de objektiva skördeuppskattningarna med provtagningar i fält i full utsträckning fram t.o.m. 1992. Under åren 1993–1997 gjordes endast viss provtagning i första skörd av slåttervall. Därefter upphörde undersökningen 1998 för att sedan återinföras 2002, då som en postenkätundersökning med kompletterande uppgiftsinsamling per telefon. Från och med 2008 ingår även undersökningen om skörd av slåttervall i ett gemensamt skördeinsamlingssystem där statistiken baseras på intervjuundersökning per telefon. Jordbrukarna kan även välja att lämna uppgifterna via internet.

Denna statistik är till viss del EU-reglerad då vissa uppgifter om skördar ska redovisas till EU enligt Rådets förordning (EEG) nr 837/90 av den 26 mars 1990 om medlemsstaternas rapportering om spannmålsproduktionen och Rådets förordning (EEG) nr 959/93 av den 5 april 1993 om medlemsstaternas statistiska rapportering om andra grödor än spannmål. Fr.o.m. referensåret 2012 kommer Rådets förordning (EG) nr 543/2009 av den 18 juni 2009 om skördestatistik att tillämpas.

Detta omfattar statistiken

Definitioner och förklaringar

Den population, som den slutliga statistiken ska belysa, utgörs av samtliga jordbruksföretag i landet som i juni 2011 ingick i Lantbruksregistret.

Med jordbruksföretag avses en inom jordbruk, husdjursskötsel eller trädgårdsodling bedriven verksamhet under en och samma driftsledning.

För riket totalt och uppdelat på län och produktionsområden redovisas i detta Statistiska meddelande följande huvudvariabler:

- Odlad areal (hektar)
- Totalskörd (ton)
- Hektarskörd (kg/ha)
- Hektarskörd (kg/ha), reducerad (endast för potatis)
- Totalskörd (ton) och hektarskörd (kg/ha) för återväxt (för slåttervall)
- Obärgad areal (hektar och procent)
- Grönfoderareal (hektar och procent)

Utöver detta redovisas uppgifter om urvalsstorlekar m.m.

När hektarskörden beräknas ingår eventuell obärgad areal i skattningen. Stora obärgade arealer sänker därmed den skattade hektarskörden. Ingen redovisning av hektarskörd per skördad areal görs.

Uppgifter redovisas för kärnskörd av grödorna höstvetete (inklusive dinkel), vårvetete, råg, höstkorn, vårkorn, havre, rågvete, blandsäd och majs till mognad, ärter till mognad och åkerbönor till mognad. Uppgifter om fröskörd redovisas för höstraps, vårraps, vårrybs och oljelin. Uppgifter om skörd av grönfoder redovisas för stråsädesgrödor exklusive majs, majs och för andra grödor än stråsädesgrödor skördade som grönfoder. Uppgifter om skörd redovisas även för matpotatis, potatis för stärkelse och slåttervall. Grödor som odlas för produktion av energi ingår i de redovisade kvantiteterna.

Med trindsäd menas baljväxter som odlas för frönas skull till mogen skörd. I grödgruppen trindsäd ingår ärter och åkerbönor för skörd av mogen gröda. Med ärter avses kokärter och foderärter (ej konservärter).

Med blandsäd avses stråsädesblandningar och stråsäd/baljväxtblandningar för skörd av mogen gröda. Med grönfoder avses skörd av hela växten som grovfoder.

Till matpotatis räknas förutom färskpotatis och höst- och vinterpotatis för direkt konsumtion även potatis för tillverkning av mos, chips, pommes frites m.m. samt foderpotatis och utsädesodlingar av matpotatissorter. I potatis för stärkelse ingår även utsädesodlingar.

Så görs statistiken

Som urvalsram användes Jordbruksverkets administrativa register för arealbaserade stöd avseende 2011. Fyra olika urval drogs; ett för spannmål, trindsäd och oljeväxter (4 381 företag), ett för matpotatis (1 113 företag), ett för potatis för stärkelse (188 företag) och slutligen ett för slåttervall (1 000 företag). Urvalen drogs bland de jordbruksföretag som år 2011 brukade mer än 5,0 hektar åker.

Datainsamlingen sker genom att jordbrukarna lämnar sina skördeuppgifter på en särskild internetsida eller genom telefonintervjuer utförda av SCB:s intervjuare. Från varje jordbruksföretag samlas information in om total bärgad kvantitet av varje gröda. För kärnskörd respektive fröskörd av spannmål, trindsäd och oljeväxter efterfrågas även kvantiteternas vattenhalt. För spannmål omräknas de uppgivna kvantiteterna till 14,0 % vattenhalt. För trindsäd görs omräkning till 15,0 % vattenhalt och för oljeväxter till 9,0 %. För skörd av grönfoder efterfrågas kvantiteternas torrsubstanshalt. De uppgivna kvantiteterna omräknas till 30,0 % torrsubstanshalt.

Med ledning av varje företags grödarealer beräknas företagets hektarskörd för varje gröda. Arealuppgifterna är i regel desamma som lantbrukaren redovisat i sin ansökan om arealbaserade stöd tidigare under året. På basis av skattade hektarskördar per redovisningsområde och aktuella grödarealer beräknas totala skördar. Vid den slutliga skattningen av totalskördar används slutlig statistik om grödarealer publicerad i det Statistiska meddelandet "Jordbruksmarkens användning 2011" (JO 10 SM 1201). Vid redovisning av kärnskörd respektive fröskörd av spannmål, trindsäd och oljeväxter har dock grödarealerna från den slutliga arealstatistiken minskats med arealer skördade som grönfoder.

För potatis framräknas reducerade hektarskördar, som erhålls genom att korrigera ned den totala hektarskörden för bortsortering och småfallande. Reduceringarna sker med hjälp av standardtal, som baseras på uppgifter från 1987-1998 års objektiva skördeuppskattningar. För matpotatis görs ingen korrigering för småfallande när potatisen skördats som färskpotatis. För potatis för stärkelse görs ingen korrigering för småfallande.

I samband med datainsamlingen av uppgifter om skörden av slåttervall insamlas även uppgifter om den totala vallarealen med uppdelning på slåttervall, betesvall och ej utnyttjad vall. Skördeundersökningen har begränsats till att endast omfatta slåttervall, första skörd samt återväxt på slåttervallen. Återväxt som tillvaratagits genom bete eller rena betesvallar ingår inte. Det är alltså inbärgad skörd som skattats. Redovisning sker av hektarskörd och total första skörd, hektarskörd och total skörd av återväxt samt hektarskörd och total skörd för hela den inbärgade vallskörden. Vid flera återväxtskördar är dessa sammanslagna och redovisas som en återväxtskörd. Insamlade kvantitetsuppgifter omräknas till standardvattenhalten 16,5 % (83,5 % torrsubstanshalt), vilket motsvarar att all skörd omräknats till vikt i form av hö.

Statistikens tillförlitlighet

I dessa undersökningar kan det förekomma urvalsfel, bortfallsfel, täckningsfel, mätfel och bearbetningsfel. Av dessa fel torde i första hand urvalsfelen, men till viss del även mätfelen, påverka tillförlitligheten i statistiken. Tillförlitligheten redovisas kvantitativt enbart genom precisionen (relativa medelfelet) i skattningarna, som främst avspeglar urvalsfel och effekten av andra slumpmässiga fel, däremot inte systematiska fel såsom mätfel.

Medelfel

Med hjälp av medelfelet kan exempelvis ett konfidensintervall beräknas på följande sätt. För en skattad hektarskörd för potatis på 35 000 kg/ha och ett medelfel på 1,5 % (dvs. 525 kg/ha) kan man med liten felrisk (5 %) säga att intervallet $35\,000 \pm 2 \times 525$ (dvs. 33 950 – 36 050 kg/ha) omfattar den verkliga hektarsköörden.

För potatis är den procentuella medelfelsskattningen för hektar- och totalskörd identisk. För kärnskörd respektive fröskörd av spannmål, trindsäd och oljeväxter kan medelfelet för totalsköörden vara större än medelfelet för hektarsköörden. Anledningen är en osäkerhet i justeringen av grödans areal för arealer skördade som grönfoder. För slåttervall är medelfelet för totalsköörden oftast större än medelfelet för hektarsköörden beroende på en osäkerhet i uppdelningen av vallarealen då den fördelats på slåttervall, betesvall och ej utnyttjad vall.

Bortfall

För undersökningen om spannmål, trindsäd och oljeväxter blev bortfallet av jordbruksföretag 7,0 % (305 företag), varav vägrare 3,9 % (169 företag). Bortfallet av undersökningsenheter för matpotatis var 6,7 % (75 företag) och för potatis för stärkelse 3,2 % (6 företag). För vallundersökningen var bortfallet 10,6 % (106 företag). Bortfallet bedöms inte leda till några systematiska fel.

Övertäckning och undertäckning

Mellan tidpunkten för urvalsramens upprättande och undersökningstillfället sker förändringar i företagsbeståndet. Nystartade företag utgör undertäckning och företag som upphört eller inte odlar grödan utgör övertäckning. Från och med 2001 års undersökning används årets aktuella uppgifter om jordbruksföretagens arealer som underlag för urvalet. Detta medför att undertäckningen minskats till en marginell nivå. För undersökningen om spannmål, trindsäd och oljeväxter var övertäckningen 2,7 % (117 företag). Övertäckningen var 14,3 % (159 företag) för undersökningen om matpotatis och för potatis för stärkelse 8,0 % (15 företag). I övertäckningen inkluderas företag som visar sig ha potatisodlingen utarrenderad, vilket just för potatis är tämligen vanligt. För vallundersökningen var övertäckningen 4,1 % (41 företag). Över- och undertäckningen bedöms påverka resultaten i mycket liten utsträckning.

Arealer på jordbruksföretag som inte ansöker om arealbaserade stöd utgör en annan typ av undertäckning. Dessa arealer ingår inte i skördeundersökningarna, men bedöms för flertalet av de aktuella undersökningsgrödorna vara av marginell betydelse. Detta gäller dock inte för slåttervall eftersom den övervägande

delen av åkerarealen på jordbruksföretag som inte söker stöd bedöms vara vall och obrukad åker.

Mätning

Många jordbrukare uppger att det är svårt att bedöma skördens storlek för grödor som används som foder på den egna gården. Även för avsalugrödor kan det vara svårt för jordbrukaren att lämna säkra uppgifter i de fall grödan ännu inte sålts vid intervjutillfället. Uppgiftslämnarfel och eventuella intervjuareffekter kan inte kvantifieras.

Bearbetning

De inkomna uppgifterna granskas vid SCB. I samband med detta görs manuella och maskinella kontroller. I vissa fall kan uppgifterna rättas med hjälp av kommentarer som lämnats på blanketterna. I övriga fall tas telefonkontakt med uppgiftslämnarna varvid uppgifterna bekräftas, rättas eller kompletteras. Uppgiftsmaterialet används sedan till de statistiska sammanställningarna. Säkerheten i bearbetningsprocessen bedöms vara god.

Bra att veta

Jämförbarhet

Insamlingsmetoderna för skördestatistiken förändrades under slutet av 1990-talet, varför statistikuppgifterna efter förändringen inte är helt jämförbara med uppgifterna dessförinnan. Jämförbarheten med motsvarande statistik för andra EU-länder bedöms vara god.

Från och med 2004 redovisas skördeuppgifter för kärnskörd av spannmål vid standardvattenhalten 14,0 %. Tidigare var standardvattenhalten 15,0 %. Förändringen var ett önskemål från flera av statistikanvändarna.

Skördestatistik översänds varje år till EU:s statistikkontor Eurostat och publiceras tillsammans med motsvarande statistik för andra EU-länder i Eurostats databas (Statistics Database).

Den slutliga skördestatistiken för 2011 och tidigare år finns tillgänglig i Jordbruksverkets statistikdatabas (åtkomst via www.jordbruksverket.se/statistik) och i Statistikdatabasen (åtkomst via www.scb.se). För flertalet av grödorna finns där tidsserier med skördestatistik från början av 1960-talet. Att göra uttag av statistik är avgiftsfritt.

Annan statistik

Skördeuppgifter för ekologiskt odlad areal har samlats in sedan år 2003. Resultaten för 2010 har redovisats i Statistiska meddelanden JO 16 SM 1102. Motsvarande resultat för 2011 kommer att redovisas i juni 2012 i Statistiska meddelanden JO 16 SM 1202.

Slutlig statistik om jordbruksmarkens användning 2011 har redovisats i Statistiska meddelanden JO 10 SM 1201.

Med skördestatistiken för en lång följd av år som underlag beräknar SCB normskördar. Med normskördar menas den skörd som man kan förvänta sig under normala väderbetingelser. Resultaten redovisas i juni varje år i ett Statistiskt meddelande, senast JO 15 SM 1101. Redovisning sker för skördeområden, län, produktionsområden och riket.

Elektronisk publicering

Detta Statistiska meddelande finns kostnadsfritt åtkomligt på Jordbruksverkets webbplats <http://www.jordbruksverket.se> under Ta del av statistiken samt på SCB:s webbplats <http://www.scb.se> under Jord- och skogsbruk, fiske.

Mer information om statistiken och dess kvalitet ges i en särskild [Beskrivning av statistiken](#).

Beskrivning av statistiken

Mer information om statistiken och dess kvalitet ges i:

Beskrivning av statistiken för skörd av spannmål, trindsäd och oljeväxter

Beskrivning av statistiken för skörd av potatis

Beskrivning av statistiken för skörd av slåttervall

Dessa tre dokument finns tillgängliga på SCB:s och Jordbruksverkets webbplatser.

In English

Summary

If you would like to download the publication in PDF format, then please click on the link "Första sidan – I korta drag" above, then click on the link "Hela publikationen (PDF)".

This report provides final data for the year 2011 on yield per hectare and total production of cereal crops, dried pulses, oilseed crops, plants harvested green, potatoes and temporary grasses. The results are presented for counties, production areas and for all of Sweden.

The tables show the number of observations, yield per hectare in kg, crop areas and total production in metric tonnes. Standard errors are given for yield per hectare, total production, unharvested areas and areas harvested as green fodder.

Cereals, dried pulses and oilseed crops

The total production of cereal crops for the whole country is estimated at 4 630 400 tonnes, excluding grain maize. This is 8 % more than in 2010 and 3 % less than the average for the last five years.

The total production of winter wheat is estimated at 1 965 800 tonnes. This is equivalent to 42 % of the total production of cereal crops.

The total production of peas is estimated at 42 800 tonnes, which is 21 % less than the previous year. The total production of field beans (*Vicia faba* L.) is estimated at 53 000 tonnes.

The 2011 harvest of rape and turnip rape is estimated at 250 400 tonnes. This is 10 % less than in 2010 but at the same level as the average for the last five years. The total production of oil flax is estimated at 23 000 tonnes.

Since 1998, statistics on crop yields for cereals, dried pulses and oilseed crops have been based on an interview survey. For the first time in 2005, the farmers can also use the Internet as a tool for data delivery to Statistics Sweden.

The sample of the 2011 survey consists of 4 381 holdings. The survey was carried out in October and November. Information was requested for total farm production in tonnes of these crops and their average moisture content. Yields per hectare at farm level are calculated by dividing the production by the crop area of the farm. Unharvested crop areas are included and will lower the yield per hectare. Crop area statistics has been calculated from final statistics on usage of arable land. The figures on areas are mainly based on data from the Swedish administrative database for agricultural subsidies, IACS. Crop areas cut as green fodder have been excluded when it comes to areas for the production of grain. Unharvested areas and areas cut as green fodder are presented in separate tables.

Potatoes

The results are presented for table potatoes and potatoes for processing of starch. For the whole country, the yield per hectare for table potatoes is estimated at 29 130 kg and the total production is estimated at 584 000 tonnes. The corresponding figures on potatoes for processing of starch are 39 130 kg and 298 000 tonnes, respectively.

The results for 2011 are based on a survey with a sample of 1 113 holdings for table potatoes and a sample of 188 holdings for potatoes for processing starch. The areas are based on statistics from IACS.

The tables 20 and 21 show the number of observations, the total and reduced yields per hectare in kg and total production in metric tonnes. Standard errors are also presented. Unharvested areas are shown in table 30. As for reduced

yields, the yield per hectare is reduced for small, blighted and green potatoes for table potatoes. The reduction for potatoes for processing of starch is made only for blighted potatoes. These reductions are made with standard values, derived from the objective potato surveys conducted until 1998. Adjustments in the reduced yields have also been made for unharvested areas, which have lowered the yield per hectare. The unharvested area 2011 was estimated at 4 % for table potatoes and 0.5 % for potatoes for processing of starch.

Since 1960, Statistics Sweden has produced statistics for potatoes using an objective method based on probability sampling and physical measurements with samples taken from the fields. The method was changed 1999 to mail enquiries to a sample of farmers. Due to the changes, all comparisons with years before 1999 should be made with great caution.

Temporary grasses

The total production of temporary grasses is estimated at 4 627 000 tonnes and the yield per hectare at 5 040 kg per hectare, at 16.5 % moisture content. The results are presented in tables 22–26.

The results are based on a sample of 1 000 holdings.

The survey covers only temporary grasses harvested as hay, hay-silage or silage including re-growth. It does not cover temporary grazings or regrowth from temporary grasses which are grazed.

List of tables

Explanation of symbols	14
1. Winter wheat. Yield per hectare, crop area and total production in 2011	15
2. Spring wheat. Yield per hectare, crop area and total production in 2011	16
3. Winter rye. Yield per hectare, crop area and total production in 2011	17
4. Winter barley. Yield per hectare, crop area and total production in 2011	18
5. Spring barley. Yield per hectare, crop area and total production in 2011	19
6. Oats. Yield per hectare, crop area and total production in 2011	20
7. Triticale. Yield per hectare, crop area and total production in 2011	21
8. Mixed grain. Yield per hectare, crop area and total production in 2011	22
9. Grain maize. Yield per hectare, crop area and total production in 2011	23
10. Peas. Yield per hectare, crop area and total production in 2011	24
11. Field beans. Yield per hectare, crop area and total production in 2011	25
12. Winter rape. Yield per hectare, crop area and total production in 2011	26
13. Spring rape. Yield per hectare, crop area and total production in 2011	27
14. Winter turnip rape. Yield per hectare, crop area and total production in 2011	28
15. Spring turnip rape. Yield per hectare, crop area and total production in 2011	29

16. Oil flax. Yield per hectare, crop area and total production in 2011	30
17. Cereals harvested green (excluding green maize). Yield per hectare, crop area and total production in 2011	31
18. Green maize. Yield per hectare, crop area and total production in 2011	32
19. Annual plants harvested green (excluding cereals harvested green). Yield per hectare, crop area and total production in 2011	33
20. Table potatoes. Yield per hectare, crop area and total production in 2011	34
21. Potatoes for processing of starch. Yield per hectare, crop area and total production in 2011	35
22. Temporary grasses. First cut. Yield per hectare, crop area and total production in 2011	36
23. Temporary grasses. Regrowth. Yield per hectare and total production in 2011	37
24. Temporary grasses. Total production. Yield per hectare and total production in 2011	38
25. Temporary grasses and grazings. Distribution of acreage in 2011, hectares	39
26. Temporary grasses and grazings. Distribution of acreage in 2011, per cent	40
27. Cereals. Area not harvested. Per cent and hectares of the cultivated area in 2011	41
28. Peas and field beans. Area not harvested. Per cent and hectares of the crop area in 2011	46
29. Oilseed crops. Area not harvested. Per cent and hectares of the crop area in 2011	47
30. Potatoes. Area not harvested. Per cent and hectares of the crop area in 2011	50
31. Cereals. Area harvested as green fodder	51
32. Peas and field beans. Area harvested as green fodder	56
33. Rape/turnip rape and oil flax. Area harvested as green fodder	57
34. Cereals, peas and dried pulses. The extent of the survey. Number of farms in the sample, number surveyed and non response in 2011	58
35. Potatoes. The extent of the survey. Number of farms in the sample, number surveyed and non response in 2011	59
36. Temporary grasses and grazings. The extent of the survey. Number of farms in the sample, number surveyed and non response in 2011	60

List of terms

Antal	Number
Areal	Area
Betesvall	Temporary grazings
Blandsäd	Mixed grain
Bortsortering	Grading losses
Första skörd	First cut
Gröda	Crop
Grönfoder	Green fodder
Havre	Oats

Hektarskörd	Yield per hectare
Hela riket	The whole country
Höstkorn	Winter barley
Höstraps	Winter rape
Höstrybs	Winter turnip rape
Höstråg	Winter rye
Höstvete	Winter wheat
Län	County
Majs	Grain maize
Majs till grönfoder	Green maize
Matpotatis	Table potatoes
Medelfel	Standard error
Medelvärde	Mean value
Obärgad areal	Area not harvested
Oljelin	Oil flax
Oljeväxter	Oilseed crops
Potatis för stärkelse	Potatoes for processing of starch
Produktionsområde	Production area
Rågvete	Triticale
Rötskadade	Blighted tubers
Slättervall	Temporary grasses
Småfallande	Small tubers
Spannmål	Cereals
Standardtal	Standard value
Stråsådesgrödor till grönfoder	Cereals harvested green
Total skörd	Total production
Trindsäd	Dried pulses
Vårraps	Spring rape
Vårrybs	Spring turnip rape
Vårvete	Spring wheat
Åkerbönor	Field beans
Återväxt	Regrowth
Ärter	Peas