

Jordbruksmarkens användning 2018

Preliminär statistik

Use of agricultural land in 2018, preliminary statistics

I korta drag

Arealen jordbruksmark minskar lite

I år, 2018, är den totala jordbruksmarken preliminärt 3 001 300 hektar. Ungefär 85 % av jordbruksmarken är åkermark och resten består av betesmark. Arealen åkermark minskar preliminärt med 18 600 hektar (-0,7 %) till 2 549 700 hektar jämfört med 2017. Den totala arealen betesmark är 451 500 hektar, vilket preliminärt är en minskning med 1 400 hektar (-0,3 %) jämfört med 2017.

Minskad areal för spannmålsodling

Den totala spannmålsarealen är preliminärt 996 200 hektar i år. Det är en minskning med 16 500 hektar (-2 %) jämfört med 2017. Kornarealen ökar med 78 900 hektar (+25 %) till 396 700 hektar. Vårkorn svarar för 96 % av den totala kornarealen. Vetearealen minskar preliminärt med 91 900 hektar (-19 %) till 384 000 hektar 2018 och består av 78 % höstvete. Vete är den näst största spannmålsgrödan 2018. Åren 2014–2017 har vetearealen varit 120 000–160 000 hektar större än kornarealen. Orsaken till att vetearealen är betydligt mindre 2018 än de senaste åren är främst att vädret under hösten 2017 gjorde det svårt att så höstgrödor och därmed har framförallt höstvetearealen minskat. Den mindre höstsådden bidrog till större arealer vårkorn. Arealerna med havre är preliminärt 166 200 hektar 2018 och ökar med 8 000 (+5 %) jämfört med 2017 medan arealer med resterande spannmålsgrödor, råg, rågvete och blandsäd minskar med 11 500 hektar (-19 %) till 49 300.

Minskad areal för raps och rybs

Den odlade arealen av raps och rybs är preliminärt 105 700 hektar i år. Det är en minskning med 8 600 hektar (-8 %) jämfört med 2017. Den största grödan är höstraps som odlas på 94 000 hektar. Höstraps svarar för 89 % av den totala arealen raps och rybs.

Arealen vall och grönfoderväxter ökar

Arealen vall och grönfoderväxter är preliminärt 1 111 300 hektar i år, vilket är en ökning med 11 800 hektar (+1 %) jämfört med 2017.



Ylva Olsson, 036 – 15 64 10
statistik@jordbruksverket.se

Statistiken har producerats av Statens Jordbruksverk, som ansvarar för officiell statistik inom området.

ISSN 1654-4102 Serie JO – Jordbruk, skogsbruk och fiske. Utgivet den 16 maj 2018.
Tidigare publicering: Se avsnittet Fakta om statistiken.
Utgivare av Statistiska meddelanden är Joakim Stymne, SCB.

Innehåll

Statistiken med kommentarer	3
Redovisningsgrupper, definitioner och förklaringar	3
Spannmålsarealen minskar och areal med vall och grönfoder ökar	4
Jordbruksmarkens fördelning per län	8
Jämförelse mellan preliminär statistik för 2017 och slutlig statistik för 2017	9
Tabeller	11
Teckenförklaring	11
1. Areal spannmål 2018, hektar. Preliminär statistik	12
2. Areal baljväxter, grönfoder och vall 2018, hektar. Preliminär statistik	13
3. Areal potatis, sockerbetor och oljeväxter 2018, hektar. Preliminär statistik	14
4. Areal träda m.m. samt total åkermark 2018, hektar. Preliminär statistik	15
5. Areal betesmark och slätteräng 2018, hektar. Preliminär statistik	16
6. Areal efter storleksgrupp åker 2018, hektar. Preliminär statistik	17
Kartor	18
1. Produktionsområden (PO8)	18
Fakta om statistiken	19
Detta omfattar statistiken	19
Definitioner och förklaringar	19
Så görs statistiken	21
Statistikens tillförlitlighet	21
Bra att veta	22
Annan statistik	22
Elektronisk publicering	22
In English	23
Summary	23
The total area of agricultural land is decreasing	23
The area of cereals has decreased	23
The area of oilseeds has decreased	23
The area of grass and green fodder is increasing	23
List of tables	23
List of terms	24

Statistiken med kommentarer

Redovisningsgrupper, definitioner och förklaringar

I detta Statistiska meddelande (SM) redovisas preliminära arealer jordbruksmark för riket uppdelat efter län, produktionsområde, storleksgrupp åkermark samt storleksgrupp jordbruksmark.

Arealerna redovisas per gröda och/eller grödgrupp, baserat på vad jordbruksföretagen angett i stödansökningar till Jordbruksverket. De arealer som inte är stödansökta benämns ospecificerade arealer. Mer information om ospecificerade arealer finns under ”Definitioner och förklaringar” i avsnittet ”Fakta om statistiken”. Alla arealer i texten nedan samt i tabellerna A och B är avrundade till närmsta 100-tal, medan alla förändringar i hektar och procent är beräknade på de faktiska värdena som redovisas i tabellerna 1 till 5.

Jordbruksmark är ett övergripande begrepp för åkermark samt betesmark och slätteräng. Åkermark definieras som mark som används till växtodling eller är i sådant tillstånd att den kan användas till växtodling. Marken ska kunna användas till växtodling utan någon annan förberedelse än användande av vanliga jordbruksmetoder och jordbruksmaskiner. Om det till exempel är många stora stenar på en mark är den oftast inte lämplig att använda till växtodling och är därmed inte åkermark. Mark som används till fruktodling eller som plantskola samt mark där det sker odling av energiskog räknas också som åkermark.

Betesmark och slätteräng är mark som används till bete och som inte är lämplig att plöja. På betesmark ska det växa tillräckligt med gräs och örter av det slag som duger till foder för djuren. Definitionen för betesmark i stödssystemen har ändrats för 2015 jämfört med tidigare år. För år 2015 och senare kan bland annat betesmark med mycket träd eller buskar få gårdsstöd. Detta påverkar statistiken eftersom statistiken om arealer till stor del baseras på jordbrukarnas ansökan om stöd och ersättning. Slätteräng är mark som på sommaren används till slätter. Betesmark och slätteräng är ett samlingsnamn för betesmark, slätteräng, skogsbete, fäbodbete, alvarbete, mosaikbete och ospecificerad betesmark.

Arealerna i detta SM baseras till största delen på de arealer jordbrukarna har sökt stöd för 2018. Utdrag från ansökningarna till detta SM är gjort i början av maj och jordbrukarna har fram till mitten av juni 2018 möjlighet att ändra i sina ansökningar. Deras uppgifter kommer också kontrolleras under året och kan därefter justeras. Mer information om vilka datum m.m. som gäller för att söka stöd 2018 finns under ”Definitioner och förklaringar” i avsnitt ”Fakta om statistiken”. Detta innebär att arealerna som redovisas här är preliminära. Slutliga arealer för 2018 redovisas i mitten av oktober 2018. I tabell B redovisas skillnader mellan preliminär och slutlig statistik för 2017.

Spannmålsarealen minskar och areal med vall och grönfoder ökar

Av tablå A framgår att arealen åkermark preliminärt är 2 549 700 hektar i år. Det är en minskning med 18 600 hektar (-0,7 %) jämfört med 2017. Den totala arealen betesmark och slätteräng är preliminärt 451 500 hektar år 2018, vilket är en minskning med 1 400 hektar (-0,3 %) jämfört med år 2017.

Jämfört med 2013 minskar den totala jordbruksmarken preliminärt med 46 200 hektar. Under samma period minskar åkerarealen med 54 800 hektar medan arealen betesmark och slätteräng ökar med 8 600 hektar.

Tablå A. Jordbruksmarkens fördelning. Hela riket, hektar

	2013	2014	2015	2016	2017	2018 prel.
Spannmål	984 500	1 034 400	1 034 200	1 019 600	1 012 700	996 200
därav vete	326 200	455 200	460 000	451 200	475 900	384 000
därav korn	392 600	335 300	327 500	327 300	317 800	396 700
därav havre	200 600	164 900	168 100	180 900	158 200	166 200
därav resterande	65 100	79 000	78 700	60 200	60 800	49 300
Baljväxter ¹	40 000	44 500	58 700	65 700	59 100	56 900
Vall och grönfoderväxter ²	1 177 800	1 172 200	1 137 900	1 107 400	1 099 500	1 111 300
Potatis	23 900	23 800	23 100	24 200	24 600	24 000
Sockerbetor	36 200	34 300	19 400	30 700	31 200	30 700
Raps och rybs	125 700	96 000	94 500	93 000	114 300	105 700
Övriga växtslag ³	51 200	52 800	52 700	59 000	55 400	55 300
Träda	158 100	132 500	163 400	168 600	160 600	158 900
Ospecificerad åkermark ⁴	7 200	6 100	6 000	11 400	10 900	10 800
Summa åkermark	2 604 500	2 596 500	2 590 100	2 579 600	2 568 300	2 549 700
Summa betesmark och slätteräng	442 900	435 700	449 800	451 900	452 900	451 500
Summa jordbruksmark	3 047 400	3 032 200	3 039 900	3 031 500	3 021 300	3 001 300

1) Baljväxter består av ärtor och åkerbönor m.m., konservärter samt bruna bönor.

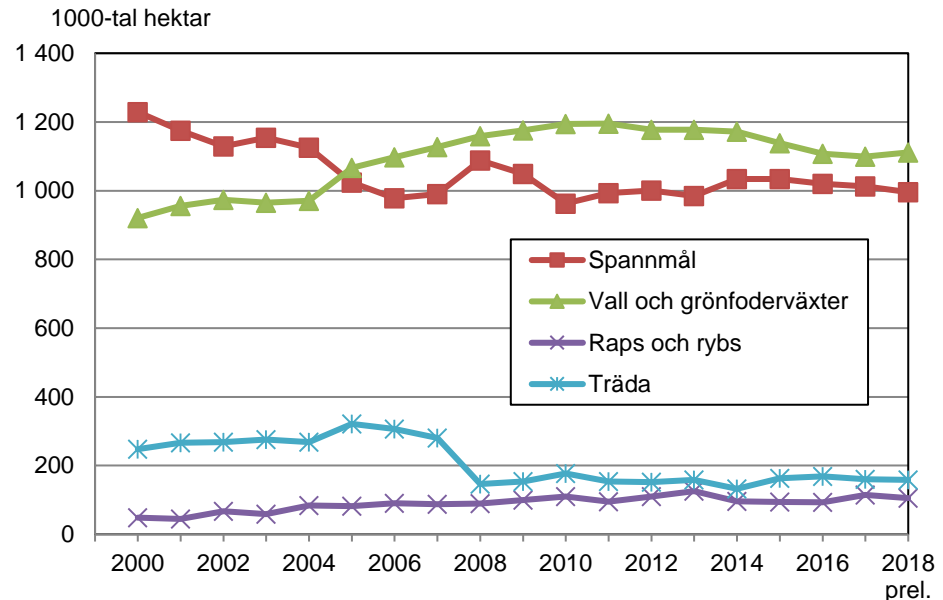
2) I vall och grönfoderväxter ingår majs, grönfoder samt slätter- och betesvall

3) Frövall, oljelin, energiskog, trädgårdsväxter samt alla övriga mindre åkergrödor som inte ingår i ovanstående redovisning. I arealen för trädgårdsväxter ingår fr.o.m. år 2005 kryddväxter och utsäde för grönsaker.

4) Arealer som ej kunnat fördelas per gröda.

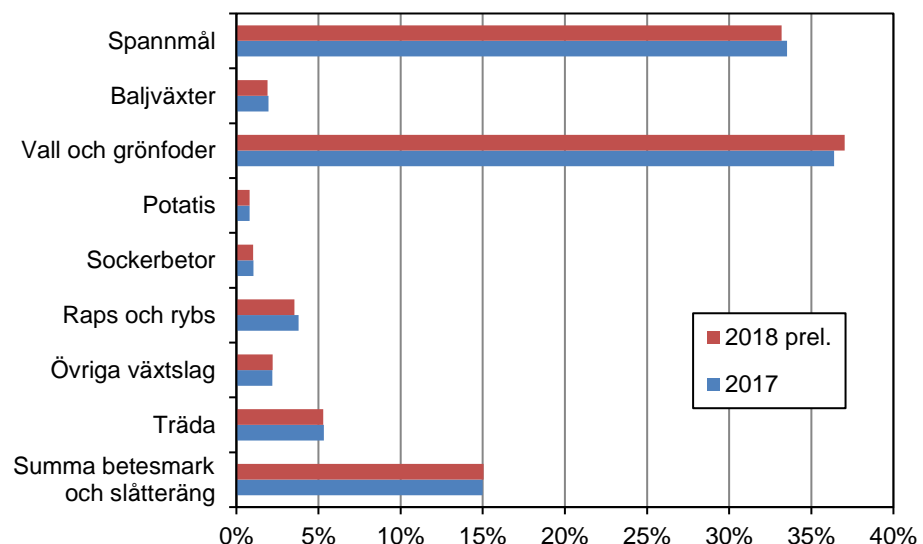
I figur A visas förändringen för de fyra största grödgrupperna på åkermark, från år 2000 till och med de preliminära uppgifterna för 2018. Sedan 2000 har spannmålsarealen minskat med 19 %, arealen träda minskat med 36 % medan arealerna för vall och grönfoderväxter samt raps och rybs ökat med 21 % respektive 120 %. De största förändringarna i arealer skedde under de första 10 åren av 2000-talet.

Figur A. Areal i tusen hektar för utvalda grödgrupper åren 2000–2018 (preliminärt)



Av figur B framgår att spannmålsodlingen i år preliminärt odlas på 33 % av den totala arealen jordbruksmark, medan vall och grönfoderväxter upptar 37 %, betesmark och slätteräng utgör tillsammans 15 % och mark i träda 5 %. Endast en mindre del av arealen utnyttjas för odling av baljväxter, potatis, sockerbetor, raps och rybs respektive övriga växtslag. Årets preliminära statistik antyder att skillnaderna mellan 2017 och 2018 års utnyttjande av jordbruksmark för olika grödtyper kommer att vara små.

Figur B. Jordbruksmarkens fördelning, slutlig statistik 2017 och preliminär statistik 2018



Spannmål

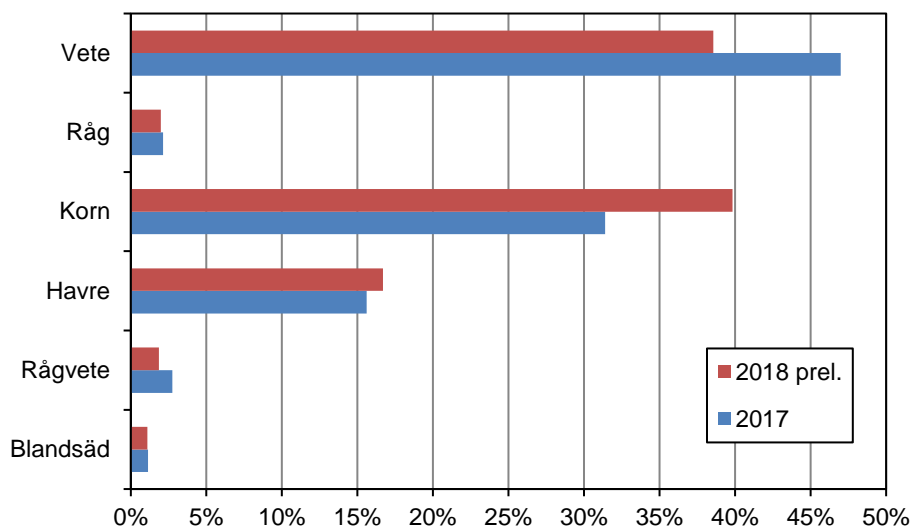
Den totala spannmålsarealen är preliminärt 996 200 hektar 2018. Det är en minskning med 16 500 hektar (-2 %) jämfört med 2017. De största förändringarna är att vetearealen preliminärt minskar med 91 900 hektar (-19 %) till 384 000 hektar medan kornarealen preliminärt ökar med 78 900 hektar (+25 %) till 396 700 hektar. Vädret under hösten 2017 försvårade för höstsådd, vilket innebär att arealen höstvetete minskade med 27 % till 298 000 hektar. Vetearealen består till 78 % av höstvetete 2018. Arealen vårkorn ökade däremot med 83 100 hektar (+28 %) till 381 700 hektar jämfört med 2017 och svarar för 96 % av den totala kornarealen. Även hösten 2012 var det sämre möjligheter att genomföra höstsådd. Både 2013 och 2018 har därför höstvetetearealen minskat och arealen vårkorn ökat jämfört med året innan. Tendensen är att när det inte går att så höstvetete så bidrar det till sådd av större arealer vårkorn året efter.

Förändringarna för vete och korn jämfört med 2017 innebär att korn är den största spannmålsgrödan 2018. Åren 2014–2017 har vetearealen istället varit 120 000–160 000 hektar större än kornarealen.

Arealen med havre ökar preliminärt med 8 000 hektar (+5 %) till 166 200 hektar 2018. Resterande spannmålsgrödor, råg, rågvete och blandsäd, upptar preliminärt 49 300 hektar 2018, vilket motsvarar 5 % av spannmålsarealen. Den arealen minskar med 11 500 hektar (-19 %) jämfört med 2017. I tabell 1 redovisas preliminära arealer för samtliga spannmålsgrödor 2018.

Inom spannmålsodlingen är odlingen av korn störst med 40 %, följt av vete med 39 % och havre med 17 % av den totala spannmålsarealen. Rågvete och råg svarar vardera för 2 % och blandsäd för 1 % av arealen. Skillnaderna mellan slutlig statistik 2017 och preliminär statistik 2018 visas i Figur C.

Figur C. Spannmålsarealens fördelning, slutlig statistik 2017 och preliminär statistik 2018



Baljväxter

Gruppen baljväxter består av tre grödor/grödgrupper: ärter och åkerbönor m.m., konservärter samt bruna bönor, dessa redovisas var för sig i tabell 2. Grödgruppen ärter och åkerbönor m.m. är i sin tur ett samlingsnamn för ärter (ej konservärter), åkerbönor, sötlupiner, vicker, kikärtor samt övriga bönor.

Arealen som används till baljväxter är preliminärt 56 900 hektar i år, vilket är en minskning med 2 300 hektar (-4 %) jämfört med år 2017. Den största orsa-

ken till att baljväxtarealen minskar är att arealen med ärter, åkerbönor m.m. preliminärt minskar med 3 100 hektar till 52 800 hektar mellan 2017 och 2018. Baljväxter består till 93 % av ärter, åkerbönor m.m., 6 % är konservärter och 1 % är bruna bönor.

Potatis och sockerbeter

Potatis upptar preliminärt 24 000 hektar i år och sockerbetsarealen är preliminärt 30 700 hektar. Båda grödorna minskar jämfört med 2017. Potatisarealen minskar med 600 hektar (-2 %) och sockerbetsarealen med 400 hektar (-1 %).

Raps och rybs

Arealen raps och rybs är i år preliminärt 105 700 hektar. Det är en minskning med 8 600 hektar (-8 %) jämfört med år 2017. Den främsta orsaken till att arealen minskar är att höstrapsarealen preliminärt minskar med 11 500 hektar. Delvis beror minskningen på sämre förutsättningar än vanligt att så under hösten 2017, liksom det var för höstvetete. Höstraps svarar för 89 % av den totala arealen raps och rybs. I tabell 3 redovisas samtliga arealer för raps och rybs.

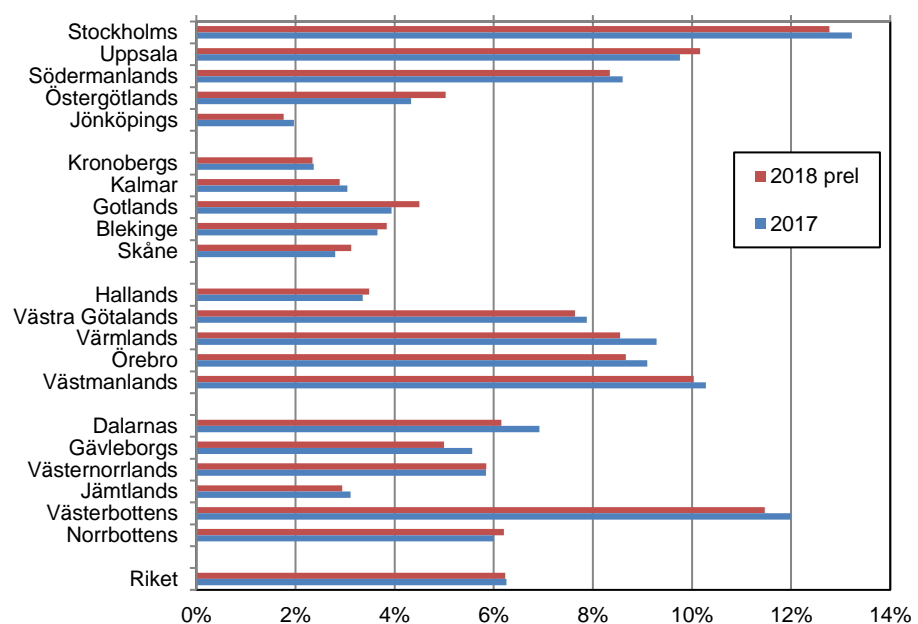
Träda

Träda är när åkermark inte används till produktion av jordbruksprodukter. Det innebär att marken inte används till odling, skörd eller bete av djur. Träda kan svart (obevuxen) eller bevuxen med sådant som inte skördas till mat eller foder.

Arealen i träda är preliminärt 158 900 hektar i år. Det är en minskning med 1 800 hektar (-1 %) jämfört med 2017. Under 2008 försvann kravet på att en del areal måste ligga i träda, vilket syns tydligt i figur A tidigare i texten.

Figur D visar den procentuella andelen av åkermarken per län som ligger i träda år 2018. I Sverige som helhet ligger 6 % av åkermarken i träda. Stockholms län har störst andel åkermark i träda, 13 %, medan Jönköpings och Kronobergs län har minst andel åkermark i träda, 2 %. Övriga län som också har mindre än 4 % av åkermarken i träda är Kalmar, Blekinge, Skåne, Halland och Jämtlands län. Jämfört med 2017 ökar andelen åkermark i träda i åtta län. Jämfört med 2013 har både Västernorrlands och Västerbottens län ökat andelen åkermark i träda med mer än 4 procentenheter.

Figur D. Procentuell andel av åkermarken i träda per län och i riket, slutlig statistik 2017 och preliminär statistik 2018



Vall och grönfoderväxter

Vall och grönfoderväxter består av majs, grönfoder samt slätter- och betesvall. Dessa redovisas separat i tabell 2. Preliminärt, i år 2018, är den totala arealen vall och grönfoder 1 111 300 hektar, vilket är en ökning med 11 800 hektar (+1 %) jämfört med 2017. Slätter- och betesvall ökar preliminärt med 5 700 hektar och är den största grödgruppen inom vall och grönfoderväxter och svarar för 94 % av totala arealen. Majs ökar med 200 hektar (+1 %) och grönfoder med 5 900 hektar (+13 %).

Övriga växtslag och ospecificerad åkermark

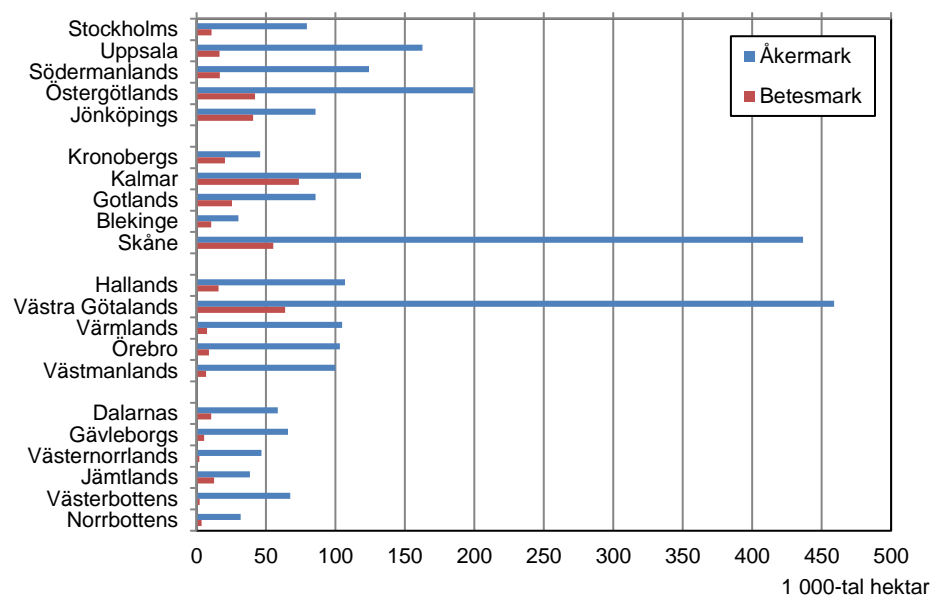
Övriga växtslag är en sammanslagning av frövall, oljelin, energiskog, trädgårdsväxter samt övriga mindre åkergrödor som inte ingår i någon annan grupp. De fem kategorierna återfinns i tabellerna 2–4. Arealen övriga växtslag är i år preliminärt 55 300 hektar vilket är i stort sett oförändrat jämfört med 2017. Frövall är den största grödan och svarar för 19 800 hektar. Oljelin är den gröda av övriga växtslag som har minst areal 2018, 3 600 hektar.

Ospecificerad åkermark är areal som ej kunnat specificeras per gröda och tillhör företag som inte söker något EU-stöd. Den är 10 800 hektar vilket är en marginell minskning med 100 hektar jämfört med 2017. Läs mer om ospecificerad mark under ”Definitioner och förklaringar” i avsnittet ”Fakta om statistiken”.

Jordbruksmarkens fördelning per län

Av figur E framgår att en stor del av landets åkermark finns i Västra Götalands län och i Skåne län år 2018. Sammanlagt finns preliminärt 895 500 hektar åkermark i dessa län, vilket motsvarar 35 % av den totala åkermarken i Sverige. Vidare finns störst areal betesmark och slätteräng i Kalmar län med 73 600 hektar, följt av Västra Götalands län, 63 800 hektar samt Skåne län, med 55 200 hektar. Betesmark och slätteräng som finns i de här tre länen motsvarar 43 % av all betesmark och slätteräng i Sverige.

Figur E. Jordbruksmarkens fördelning per län i tusen hektar år 2018 (preliminärt)



Jämförelse mellan preliminär statistik för 2017 och slutlig statistik för 2017

2011 var första året då preliminär statistik över arealanvändningen baserades på ett preliminärt Lantbruksregister (LBR). Preliminär statistik för 2010 och tidigare år har enbart baserats på de arealer som brukarna angett i sin SAM-ansökan. I detta Statistiska meddelande (SM) har samma metod använts som för 2011, alltså ett preliminärt LBR. Uppgifterna i detta SM baseras på ett preliminärt LBR för 2018 där SAM-ansökta arealer för 2018 finns med samt uppgifter från nötkreatursregistret och svar från undersökningar som genomfördes 2016 och 2017.

I tablå B finns information om skillnader mellan den preliminära statistiken och den slutliga statistiken för 2017 samt preliminär statistik för 2018. Totalt justerades jordbruksmarken upp med 13 200 hektar från preliminär till slutlig statistik 2017. Åkermarken svarade för en justering av knappt 9 000 hektar. Följande grödor/grödgrupper som finns på åkermark hade störst skillnader mellan preliminär statistik och slutlig statistik 2017. Vall och grönfoderväxter justerades upp med knappt 4 600 hektar (+0,4 %), träda justerades upp med drygt 3 400 hektar (2,2 %) och spannmål totalt justerades upp med knappt 1 300 hektar (+0,1 %), medan havre var den gröda som justerades ned mest. Havre justerades ned med knappt 800 hektar (-0,5 %). Arealen betesmark och slåtteräng justerades upp med 4 300 hektar (+0,9 %).

Under perioden 2013–2017 har spannmålsarealen minskat med mer än 1 600 hektar de flesta åren mellan preliminär och slutlig statistik medan vall- och grönfoderväxter har ökat de flesta åren med mer än 2 400 hektar och träda ökat alla år med minst 2 400 hektar. Den största ökningen mellan preliminär och slutlig statistik för någon gröda/grödgrupp under perioden var för träda år 2015. Ökningen var då 9 700 hektar. Den största minskningen under samma period var också år 2015. Minskningen var 6 600 hektar för spannmål.

Hur stora ändringar det blir mellan preliminär och slutlig statistik beror till störst del på hur mycket arealer som har stödansökt när preliminärt LBR skapas jämfört med när slutligt LBR skapas. Mer information om vilka datum m.m. som gäller för att söka stöd 2018 finns under ”Definitioner och förklaringar” i avsnitt ”Fakta om statistiken”. Detta SM baseras på preliminärt LBR som skapades den 7 maj. Slutligt LBR kommer att sättas ihop i oktober 2018.

Tablå B. Jämförelse av arealer, preliminär statistik 2017, slutlig statistik 2017 och preliminär statistik 2018, hektar

	Preliminär statistik 2017	Slutlig statistik 2017	Preliminär statistik 2018
Spannmål	1 011 379	1 012 652	996 171
därav höstvetete	408 296	409 105	297 955
därav vårvete	65 780	66 765	86 053
därav råg	21 571	21 602	19 863
därav höstkorn	19 295	19 279	15 040
därav vårkorn	298 636	298 548	381 672
därav havre	158 967	158 175	166 183
därav höstrågvete	25 708	25 806	16 775
därav vårrågvete	1 951	1 940	1 701
därav blandsäd	11 174	11 433	10 929
Baljväxter	59 017	59 146	56 887
Vall och grönfoderväxter	1 094 943	1 099 519	1 111 344
Potatis	24 467	24 569	23 955
Sockerbetor	31 012	31 182	30 744
Raps och rybs	114 808	114 322	105 735
därav höstraps	105 709	105 535	94 038
därav vårraps	6 898	6 639	9 505
därav höstrybs	1 005	981	855
därav vårrybs	1 195	1 167	1 338
Övriga växtslag	55 570	55 411	55 253
Träda	157 184	160 615	158 858
Ospecificerad åkermark	10 972	10 912	10 774
Summa åkermark	2 559 351	2 568 328	2 549 721
Summa betesmark och slåtteräng	448 691	452 944	451 535
Summa jordbruksmark	3 008 042	3 021 272	3 001 257

Tabeller

Teckenförklaring

Explanation of symbols

–	Noll	Zero
0	Mindre än 0,5	Less than 0.5
0,0	Mindre än 0,05	Less than 0.05
..	Uppgift inte tillgänglig eller för osäker för att anges	Data not available
.	Uppgift kan inte förekomma	Not applicable
*	Preliminär uppgift	Provisional figure

1. Areal spannmål 2018, hektar. Preliminär statistik**1. Areas under cereals in 2018, hectares. Preliminary statistics**

Område Storleksgrupp	Höstvete	Vårvete	Råg	Höstkorn	Vårkorn	Havre	Höst- rågvete ¹	Vår- rågvete ¹	Blandsäd	Summa spannmål
Län										
Stockholms	11 967	1 607	134	323	11 501	2 574	321	59	165	28 652
Uppsala	28 070	10 249	655	786	34 687	7 486	786	119	845	83 685
Södermanlands	22 940	4 403	332	357	18 714	5 787	2 074	254	509	55 369
Östergötlands	45 044	7 417	1 916	1 496	20 409	8 485	2 373	488	1 003	88 631
Jönköpings	1 251	615	29	58	8 164	5 059	452	96	851	16 576
Kronobergs	445	637	45	24	3 700	2 948	238	53	216	8 306
Kalmar	11 288	1 675	538	2 192	10 968	2 342	2 270	152	584	32 009
Gotlands	7 758	5 498	626	2 997	12 931	1 315	601	2	200	31 929
Blekinge	2 558	1 389	76	285	4 023	670	276	26	50	9 354
Skåne	75 606	13 830	8 326	3 309	100 063	10 805	2 759	183	223	215 104
Hallands	7 288	5 186	739	537	20 409	7 553	697	-	579	42 988
Västra Götalands	50 005	13 022	5 275	1 452	57 368	63 453	3 006	124	4 556	198 259
Värmlands	3 049	3 089	167	102	9 678	13 041	86	78	222	29 511
Örebro	12 408	6 511	538	543	16 922	12 574	432	24	321	50 273
Västmanlands	14 495	6 651	161	491	19 984	12 418	247	38	138	54 622
Dalarnas	2 763	1 955	237	46	7 769	4 578	107	2	43	17 501
Gävleborgs	872	1 821	65	42	8 808	3 288	36	-	122	15 055
Västernorrlands	103	274	2	-	3 264	409	14	-	116	4 182
Jämtlands	29	34	2	-	2 127	104	-	-	32	2 328
Västerbottens	6	49	-	-	7 334	797	-	3	133	8 320
Norrbottens	8	142	-	-	2 847	498	1	-	22	3 517
Produktionsområde										
Götalands södra slättbyg- der	63 741	14 777	4 338	2 265	82 743	11 604	1 118	89	192	180 866
Götalands mellanbygder	36 077	10 667	5 320	6 625	50 389	5 062	3 437	76	477	118 131
Götalands norra slättbygder	87 319	16 221	6 587	2 666	61 764	55 133	3 519	208	2 967	236 384
Svealands slättbygder	90 887	31 081	1 954	2 494	105 163	47 057	3 709	509	1 885	284 738
Götalands skogsbygder	10 781	6 938	1 087	738	39 767	27 893	3 792	670	4 229	95 895
Mellersta Sveriges skogs- bygder	8 581	4 200	550	205	17 733	15 196	1 126	147	765	48 504
Nedre Norrland	556	1 979	27	46	13 848	2 936	72	-	248	19 710
Övre Norrland	14	191	-	-	10 265	1 302	1	3	167	11 942
Storleksgrupp åker, hektar										
- 2,0	3	1	0	-	15	7	-	-	3	29
2,1- 5,0	118	44	15	12	366	397	17	1	56	1 027
5,1- 10,0	881	317	78	66	2 248	2 106	92	-	177	5 966
10,1- 20,0	2 958	899	301	259	7 682	6 571	250	5	480	19 405
20,1- 30,0	3 869	1 861	474	248	11 034	7 916	548	29	537	26 518
30,1- 50,0	12 240	4 069	1 117	604	25 164	16 252	1 027	163	1 222	61 856
50,1- 100,0	39 525	12 245	3 113	2 019	67 403	36 970	2 953	350	2 050	166 629
100,1-	238 360	66 617	14 764	11 832	267 760	95 964	11 889	1 153	6 404	714 742
Storleksgrupp jord- bruksmark, hektar										
- 2,0	-	-	-	-	1	-	-	-	-	1
2,1- 5,0	83	34	10	10	232	233	10	-	40	652
5,1- 10,0	837	275	76	55	1 912	1 713	75	-	114	5 057
10,1- 20,0	2 638	831	263	218	6 634	5 638	218	4	393	16 835
20,1- 30,0	3 516	1 668	441	242	9 741	7 211	450	24	370	23 663
30,1- 50,0	11 076	3 630	1 034	521	22 172	14 492	838	118	835	54 714
50,1- 100,0	37 055	11 710	2 845	1 580	62 752	35 643	2 560	287	1 974	156 405
100,1-	242 750	67 906	15 193	12 415	278 229	101 254	12 625	1 269	7 204	738 844
Hela riket										
2018 prel.	297 955	86 053	19 863	15 040	381 672	166 183	16 775	1 701	10 929	996 171
2017	409 105	66 765	21 602	19 279	298 548	158 175	25 806	1 940	11 433	1 012 652
2016	375 007	76 192	16 650	19 179	308 154	180 869	27 930	2 864	12 764	1 019 610
2015	395 241	64 710	23 649	15 699	311 779	168 054	38 751	3 704	12 643	1 034 230
2014	379 907	75 282	27 130	13 357	321 924	164 895	38 309	-	13 574	1 034 377
2013	209 860	116 353	25 127	13 701	378 867	200 581	23 059	-	16 943	984 490
2012	283 567	84 804	22 027	9 131	364 687	196 240	23 884	-	15 900	1 000 239
2011	349 793	66 986	24 094	14 370	313 459	181 170	24 215	-	18 676	992 763

1) 2015 delades Rågvetete upp i höst- respektive vårröda. All rågveteareal före 2015 redovisas som höstrågvetete i detta SM.

2. Areal baljväxter, grönfoder och vall 2018, hektar. Preliminär statistik**2. Areas under leguminous plants, ley and green fodder in 2018, hectares. Preliminary statistics**

Område Storleksgrupp	Årter, åker- böror m.m.	Konserv- ärter	Bruna böror	Majs	Grönfoder	Slätter- och betesvall	Frövall
Län							
Stockholms	1 452	6	-	80	845	33 197	390
Uppsala	5 679	3	-	61	1 706	44 496	1 005
Södermanlands	2 549	-	-	119	1 414	44 987	1 130
Östergötlands	7 706	-	-	720	2 934	69 039	1 938
Jönköpings	210	-	-	91	4 324	61 598	52
Kronobergs	42	-	-	77	1 747	33 808	49
Kalmar	1 167	-	650	4 262	4 708	64 757	379
Gotlands	2 617	7	143	2 430	1 215	35 234	158
Blekinge	238	-	-	636	279	14 071	45
Skåne	6 089	594	-	6 184	3 721	92 745	6 751
Hallands	2 849	280	-	2 674	1 652	44 700	587
Västra Götalands	14 146	2 411	3	669	8 559	174 696	4 393
Värmlands	1 873	-	-	133	2 831	58 150	410
Örebro	2 097	-	-	28	1 042	33 543	994
Västmanlands	3 401	-	-	52	691	23 757	1 118
Dalarnas	423	-	-	8	1 763	32 213	146
Gävleborgs	249	-	-	-	3 172	42 204	81
Västernorrlands	-	-	-	-	2 255	36 191	26
Jämtlands	1	-	-	-	2 575	31 509	14
Västerbottens	0	-	-	-	3 517	46 338	33
Norrbottnens	3	-	-	2	1 378	23 557	67
Produktionsområde							
Götalands södra slättbygder	6 359	706	-	4 584	1 685	44 405	5 397
Götalands mellanbygder	5 468	119	793	10 140	5 084	113 790	2 164
Götalands norra slättbygder	19 046	2 397	3	929	5 198	110 590	5 348
Svealands slättbygder	16 376	9	-	474	6 375	186 676	4 700
Götalands skogsbygder	3 399	69	-	2 029	16 336	298 973	1 097
Mellersta Sveriges skogsbygder	2 077	-	-	61	4 657	103 188	901
Nedre Norrland	62	-	-	7	7 668	107 810	56
Övre Norrland	3	-	-	2	5 323	75 358	100
Storleksgrupp åker, hektar							
- 2,0	1	-	-	-	6	908	1
2,1- 5,0	9	-	-	22	200	22 750	172
5,1- 10,0	128	22	-	97	753	70 068	471
10,1- 20,0	406	64	4	207	2 032	108 845	363
20,1- 30,0	628	64	3	225	2 241	78 163	342
30,1- 50,0	1 665	215	20	580	4 202	119 248	374
50,1- 100,0	6 622	383	88	2 193	10 089	205 380	1 191
100,1-	43 331	2 553	681	14 904	32 804	435 429	16 848
Storleksgrupp jordbruksmark, hektar							
- 2,0	-	-	-	-	-	3	-
2,1- 5,0	1	-	-	9	87	11 787	91
5,1- 10,0	112	22	-	82	528	58 636	454
10,1- 20,0	368	57	4	182	1 360	97 636	414
20,1- 30,0	642	59	3	218	1 693	71 066	332
30,1- 50,0	1 420	202	20	486	3 379	107 190	350
50,1- 100,0	5 946	397	73	1 614	8 356	193 322	1 137
100,1-	44 300	2 563	697	15 636	36 924	501 150	16 985
Hela riket							
2018 prel.	52 790	3 300	796	18 227	52 327	1 040 790	19 763
2017	55 896	2 495	755	17 996	46 413	1 035 110	18 607
2016	55 841	9 180	634	17 447	42 300	1 047 647	18 278
2015	48 375	9 764	558	16 977	45 125	1 075 821	13 857
2014	34 217	9 833	465	16 621	45 676	1 109 942	14 381
2013	30 065	9 407	501	15 893	37 450	1 124 505	13 978
2012	31 360	8 486	479	16 482	38 894	1 121 769	14 074
2011	32 506	8 472	712	15 829	39 733	1 139 695	14 743

3. Areal potatis, sockerbetor och oljevaxter 2018, hektar. Preliminar statistik**3. Areas under potatoes, sugar beets and oilseed plants 2018, hectares. Preliminary statistics**

Omrade Storleksgrupp	Mat- potatis	Potatis for starkelse	Socker- betor	Hostraps	Varraps	Hostrybs	Varrybs	Summa raps och rybs	Oljelin
Lan									
Stockholms	82	0	8	2 339	971	65	0	3 375	163
Uppsala	163	-	4	4 369	1 629	263	97	6 358	324
Sodermanlands	44	1	-	5 034	791	74	6	5 905	350
ostergotlands	1 758	-	10	11 102	1 365	8	50	12 525	1 972
Jonkopings	75	-	-	454	68	10	-	532	-
Kronobergs	54	6	-	118	96	-	24	238	-
Kalmar	387	906	75	4 118	92	13	10	4 232	58
Gotlands	874	-	3	4 981	849	1	-	5 831	3
Blekinge	95	1 992	348	921	42	-	8	972	-
Skane	6 113	4 732	29 564	37 759	461	33	47	38 300	215
Hallands	1 854	66	733	3 064	402	-	8	3 474	-
Vastra Gotalands	2 060	93	-	13 073	740	110	32	13 954	255
Varmlands	271	-	-	309	339	19	49	716	-
rebro	445	13	-	3 271	492	24	-	3 787	147
Vastmanlands	4	-	-	2 395	1 095	174	-	3 664	125
Dalarnas	777	-	-	583	25	20	214	841	-
Gavleborgs	177	-	-	144	35	41	480	700	1
Vasternorrlands	149	-	-	5	6	-	131	142	-
Jamtlands	125	-	-	-	0	-	11	11	-
Vasterbottens	242	-	-	1	2	-	119	122	-
Norrbottnens	398	-	-	-	4	-	53	57	-
Produktionsomrade									
Gotalands sodra slattbygder	4 747	930	24 216	30 398	655	30	47	31 129	177
Gotalands mellanbygder	4 220	6 378	6 342	18 811	975	14	8	19 809	98
Gotalands norra slattbygder	3 541	93	10	22 036	1 584	57	41	23 719	2 057
Svealands slattbygder	846	15	12	17 326	5 184	613	138	23 261	1 075
Gotalands skogsbygder	665	394	165	3 448	692	74	55	4 269	30
Mellersta Sveriges skogsbygder	580	-	-	1 982	380	67	259	2 689	173
Nedre Norrland	903	-	-	34	29	-	617	680	1
ovre Norrland	644	-	-	1	5	-	173	179	-
Storleksgrupp aker, hektar									
- 2,0	1	-	-	1	-	-	-	1	-
2,1- 5,0	26	3	4	30	6	-	1	37	-
5,1- 10,0	185	12	40	211	43	2	2	258	5
10,1- 20,0	396	99	229	695	134	6	36	872	13
20,1- 30,0	450	183	334	1 051	138	18	31	1 239	12
30,1- 50,0	1 106	383	1 206	2 998	356	8	95	3 457	109
50,1- 100,0	2 947	1 363	4 087	10 640	1 244	168	306	12 359	272
100,1-	11 036	5 768	24 844	78 411	7 583	652	866	87 512	3 200
Storleksgrupp jordbruksmark, hektar									
- 2,0	-	-	-	-	-	-	-	-	-
2,1- 5,0	17	1	4	16	2	-	1	19	-
5,1- 10,0	167	4	37	194	45	2	2	244	5
10,1- 20,0	357	87	216	638	128	6	36	809	13
20,1- 30,0	477	144	307	985	124	18	25	1 152	9
30,1- 50,0	1 050	340	1 172	2 651	315	8	101	3 075	85
50,1- 100,0	2 788	1 235	3 873	9 836	1 127	144	266	11 372	281
100,1-	11 289	5 998	25 136	79 717	7 764	676	907	89 063	3 218
Hela riket									
2018 prel.	16 146	7 809	30 744	94 038	9 505	855	1 338	105 735	3 611
2017	17 089	7 479	31 182	105 535	6 639	981	1 167	114 322	4 539
2016	17 335	6 875	30 676	83 459	7 434	966	1 094	92 953	8 403
2015	16 654	6 455	19 447	88 172	4 499	874	980	94 525	7 097
2014	17 638	6 141	34 256	79 603	14 341	793	1 277	96 014	6 561
2013	17 810	6 066	36 234	71 638	50 949	319	2 751	125 656	4 839
2012	18 706	6 018	39 025	61 778	45 323	808	2 059	109 968	8 797
2011	20 046	7 616	39 638	56 600	36 112	395	1 781	94 887	14 743

4. Areal träda m.m. samt total åkermark 2018, hektar. Preliminär statistik**4. Areas of fallow land etc. and total area of arable land in 2018, hectares. Preliminary statistics**

Område Storleksgrupp	Energiskog	Trädgårds- växter	Andra växtslag	Träda	Ospecificerad åkermark	Summa åkermark
Län						
Stockholms	372	179	181	10 132	200	79 315
Uppsala	1 435	141	715	16 516	206	162 496
Södermanlands	1 230	112	363	10 353	203	124 128
Östergötlands	746	587	485	10 030	279	199 360
Jönköpings	75	124	74	1 510	335	85 574
Kronobergs	50	37	34	1 073	285	45 805
Kalmar	223	874	76	3 425	288	118 474
Gotlands	78	888	216	3 852	110	85 585
Blekinge	35	723	76	1 160	170	30 196
Skåne	2 025	8 790	1 051	13 646	898	436 523
Hallands	132	718	120	3 724	371	106 923
Västra Götalands	769	740	1 087	35 072	1 804	458 970
Värmlands	276	97	482	8 950	1 012	104 711
Örebro	1 138	52	200	8 932	371	103 063
Västmanlands	1 048	56	1 134	10 016	149	99 835
Dalarnas	158	183	347	3 597	477	58 432
Gävleborgs	58	31	235	3 291	621	65 875
Västernorrlands	62	47	69	2 735	918	46 777
Jämtlands	5	97	42	1 131	573	38 410
Västerbottens	189	36	38	7 740	903	67 480
Norrbottnens	56	120	62	1 973	600	31 789
Produktionsområde						
Götalands södra slättbygder	876	5 358	656	10 061	434	322 586
Götalands mellanbygder	1 042	5 983	732	11 250	584	312 127
Götalands norra slättbygder	1 085	973	1 247	25 880	632	439 133
Svealands slättbygder	5 240	557	2 695	56 970	1 131	591 150
Götalands skogsbygder	1 038	1 083	543	22 677	2 572	451 234
Mellersta Sveriges skogsbygder	540	332	907	16 351	1 674	182 635
Nedre Norrland	93	188	203	5 680	2 075	145 137
Övre Norrland	244	158	104	9 989	1 672	105 719
Storleksgrupp åker, hektar						
- 2,0	7	25	4	38	359	1 380
2,1- 5,0	83	173	124	2 154	7 341	34 125
5,1- 10,0	504	542	370	9 710	3 074	92 203
10,1- 20,0	1 036	890	422	17 340	-	152 624
20,1- 30,0	708	608	346	13 187	-	125 250
30,1- 50,0	1 252	1 387	534	19 054	-	216 647
50,1- 100,0	1 525	2 727	1 586	29 729	-	449 170
100,1-	5 045	8 279	3 700	67 646	-	1 478 323
Storleksgrupp jordbruksmark, hektar						
- 2,0	-	13	0	1	219	237
2,1- 5,0	51	142	96	1 861	6 036	20 855
5,1- 10,0	427	512	374	9 273	4 519	80 455
10,1- 20,0	1 001	832	418	16 576	-	137 166
20,1- 30,0	514	593	321	12 737	-	113 930
30,1- 50,0	1 250	1 294	516	18 215	-	194 758
50,1- 100,0	1 543	2 759	1 507	28 928	-	421 535
100,1-	5 374	8 488	3 854	71 266	-	1 580 786
Hela riket						
2018 prel.	10 160	14 632	7 087	158 858	10 774	2 549 721
2017	10 805	14 946	6 514	160 615	10 912	2 568 328
2016	11 552	14 711	6 087	168 641	11 432	2 579 602
2015	11 726	14 653	5 366	163 407	6 014	2 590 053
2014	12 241	15 143	4 430	132 469	6 122	2 596 527
2013	12 647	14 599	5 111	158 113	7 166	2 604 531
2012	12 627	15 310	4 689	151 518	9 834	2 608 274
2011	12 922	15 597	4 969	154 181	9 833	2 618 885

5. Areal betesmark och slätteräng 2018, hektar. Preliminär statistik**5. Areas of pasture and meadow in 2018, hectares. Preliminary statistics**

Område Storleksgrupp	Betesmark	Slätteräng	Skogsbete	Fäodbete	Alvarbete	Mosaikbetesmarker	Ospecifierad betesmark	Summa betesmark och slätteräng
Län								
Stockholms	9 708	119	745	-	-	83	171	10 826
Uppsala	14 297	378	1 448	-	-	224	132	16 480
Södermanlands	15 592	412	489	-	-	175	81	16 749
Östergötlands	39 911	213	1 461	-	-	315	220	42 119
Jönköpings	40 035	166	227	-	-	19	246	40 693
Kronobergs	19 986	215	35	-	-	48	141	20 425
Kalmar	49 198	893	1 837	-	21 492	84	144	73 648
Gotlands	16 245	225	4 335	-	4 474	201	28	25 507
Blekinge	9 780	79	202	-	-	356	104	10 520
Skåne	52 474	2 250	77	-	-	25	408	55 233
Hallands	15 191	122	24	-	-	324	182	15 842
Västra Götalands	57 454	939	883	-	-	3 834	711	63 822
Värmlands	6 880	221	35	65	-	95	202	7 498
Örebro	8 253	207	197	1	-	32	103	8 792
Västmanlands	6 196	557	5	-	-	79	56	6 893
Dalarnas	4 652	174	110	5 414	-	27	142	10 518
Gävleborgs	4 021	215	37	1 108	-	13	136	5 530
Västernorrlands	1 598	64	3	236	-	-	115	2 016
Jämtlands	3 501	76	741	8 039	-	0	115	12 472
Västerbottens	1 498	169	196	265	-	-	115	2 243
Norrbottnens	707	2 832	93	-	-	-	78	3 711
Produktionsområde								
Götalands södra slättbygder	15 689	894	2	-	-	37	172	16 794
Götalands mellanbygder	72 112	1 998	5 027	-	25 966	619	217	105 939
Götalands norra slättbygder	39 394	714	806	-	-	291	251	41 456
Svealands slättbygder	52 528	1 673	2 809	1	-	658	531	58 200
Götalands skogsbygder	166 485	1 421	3 155	-	-	4 232	1 416	176 709
Mellersta Sveriges skogsbygder	18 511	507	218	314	-	75	446	20 072
Nedre Norrland	9 134	261	145	6 933	-	19	360	16 851
Övre Norrland	3 324	3 058	1 017	7 879	-	-	236	15 514
Storleksgrupp åker, hektar								
- 2,0	22 806	3 957	2 065	919	3 962	1 090	2 060	36 858
2,1- 5,0	16 687	596	644	564	515	167	1 399	20 573
5,1- 10,0	24 810	866	1 145	895	511	283	171	28 680
10,1- 20,0	34 692	822	1 431	1 114	1 205	1 562	-	40 827
20,1- 30,0	27 079	371	946	1 025	1 237	162	-	30 819
30,1- 50,0	42 708	664	1 756	2 385	1 511	285	-	49 309
50,1- 100,0	72 768	1 072	2 601	5 209	4 597	880	-	87 126
100,1-	135 628	2 177	2 591	3 016	12 429	1 502	-	157 343
Storleksgrupp jordbruksmark, hektar								
- 2,0	10	0	-	-	-	-	40	50
2,1- 5,0	1 443	64	1	4	-	0	1 087	2 598
5,1- 10,0	19 407	1 238	145	45	8	42	2 503	23 387
10,1- 20,0	31 162	1 541	561	239	54	219	-	33 776
20,1- 30,0	23 528	711	580	308	202	209	-	25 538
30,1- 50,0	37 282	1 017	1 294	785	309	395	-	41 082
50,1- 100,0	70 421	1 217	2 667	1 437	1 496	1 042	-	78 280
100,1-	193 924	4 737	7 932	12 309	23 897	4 024	-	246 823
Hela riket								
2018 prel.	377 177	10 525	13 179	15 127	25 966	5 932	3 629	451 535
2017	377 810	9 850	13 436	16 309	25 955	5 867	3 717	452 944
2016	376 584	9 027	14 154	16 189	26 056	5 774	4 158	451 943
2015	376 222	9 154	14 429	15 397	25 951	5 425	3 266	449 843
2014	366 214	7 724	12 705	14 836	26 305	4 516	3 376	435 676
2013	369 910	8 016	13 872	16 002	26 627	4 839	3 630	442 896
2012	371 403	7 841	13 509	14 776	26 586	4 537	1 923	440 574
2011	376 986	7 813	13 114	16 541	26 235	4 300	1 911	446 901

6. Areal efter storleksgrupp åker 2018, hektar. Preliminär statistik

6. Areas by size group arable land 2018, hectares. Preliminary statistics

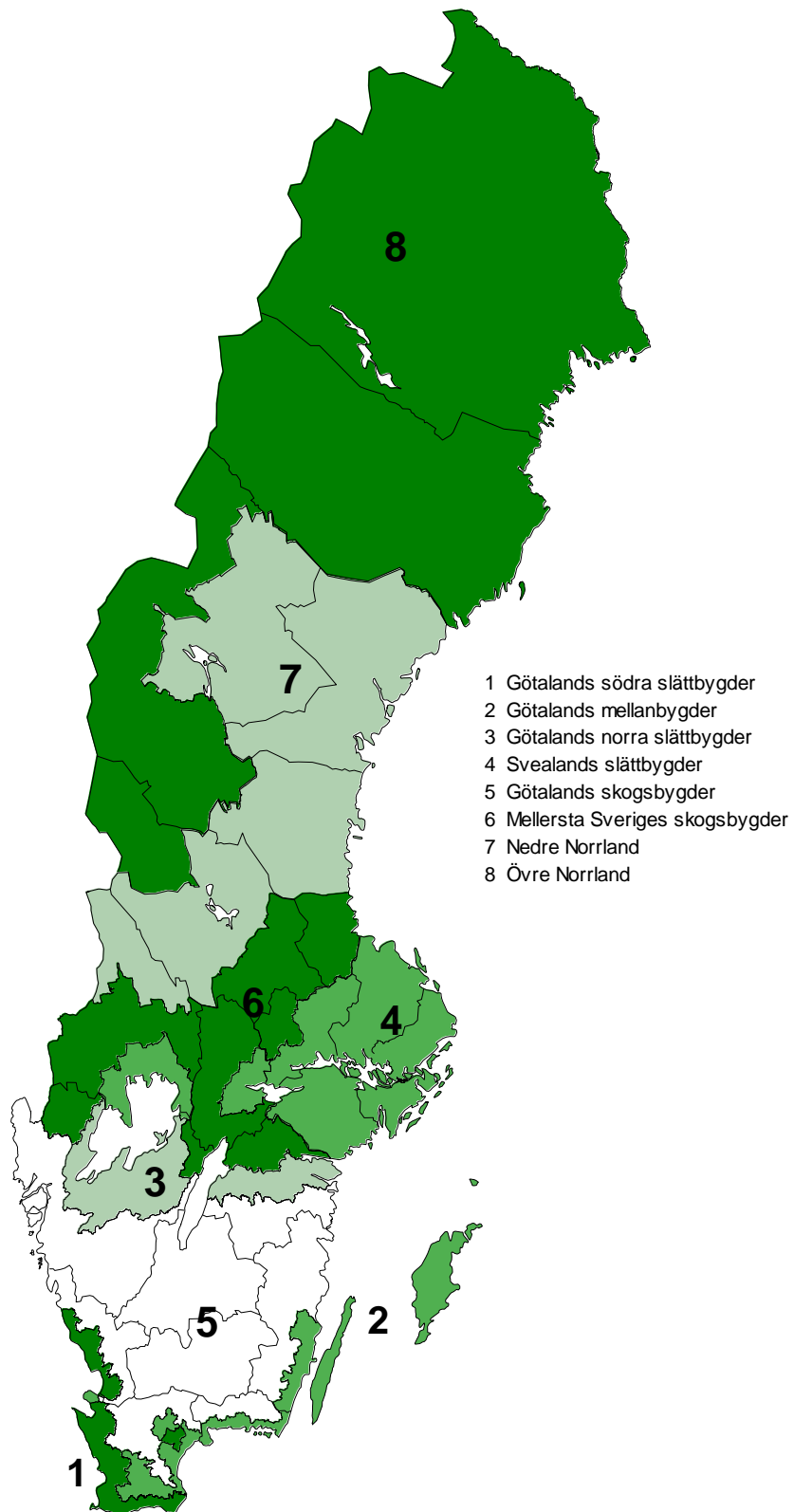
Gröda	Areal efter storleksgrupp, hektar åkermark						Summa
	-100,0	100,1- 200,0	200,1- 300,0	300,1- 400,0	400,1- 500,0	500,1-	
Åkermark							
Höstvete	59 595	72 848	53 333	33 112	22 408	56 658	297 955
Vårvete	19 436	21 578	15 538	10 207	4 372	14 921	86 053
Råg	5 098	4 504	3 506	1 454	1 767	3 533	19 863
Höstkorn	3 208	3 975	2 880	1 596	946	2 435	15 040
Vårkorn	113 912	99 982	62 624	35 469	20 047	49 638	381 672
Havre	70 219	42 697	22 841	12 671	4 678	13 077	166 183
Höstrågvete	4 887	4 451	2 469	1 796	1 108	2 064	16 775
Vårrågvete	548	552	358	9	-	234	1 701
Blandsäd	4 526	2 759	1 682	403	358	1 201	10 929
Summa spannmål	281 429	253 347	165 231	96 717	55 685	143 761	996 171
Ärter, åkerbönor m.m.	9 459	13 121	9 904	6 436	3 839	10 031	52 790
Konservärter	747	897	650	488	123	396	3 300
Bruna bönor	115	368	127	135	-	51	796
Majs	3 323	5 126	4 169	1 449	1 363	2 797	18 227
Grönfoder	19 523	15 732	8 178	3 207	2 203	3 485	52 327
Slätter- och betesvall	605 361	213 842	102 933	46 946	22 421	49 287	1 040 790
Frövall	2 915	3 115	3 674	2 686	1 256	6 117	19 763
Matpotatis	5 110	4 049	2 440	1 248	1 034	2 264	16 146
Potatis för stärkelse	2 042	2 384	1 246	928	347	862	7 809
Sockerbetor	5 900	6 401	5 728	2 965	2 462	7 288	30 744
Höstraps	15 627	21 007	16 792	10 842	7 983	21 787	94 038
Vårraps	1 921	2 426	1 577	1 037	629	1 914	9 505
Höstrybs	203	238	161	146	14	93	855
Vårrybs	472	491	225	-	65	85	1 338
Summa raps och rybs	18 223	24 162	18 755	12 025	8 690	23 879	105 735
Oljelin	411	1 006	630	299	332	932	3 611
Energiskog	5 114	1 664	894	459	199	1 830	10 160
Trädgårdsväxter	6 352	2 685	1 946	505	803	2 341	14 632
Andra växtslag	3 386	1 405	820	419	242	813	7 087
Träda	91 213	29 547	14 800	7 738	4 359	11 200	158 858
Ospecificerad åkermark	10 774	-	-	-	-	-	10 774
Summa åkermark	1 071 398	578 852	342 126	184 651	105 358	267 336	2 549 721
Betesmark och slätteräng							
Betesmark	241 549	68 857	32 170	12 712	6 784	15 104	377 177
Slätteräng	8 348	1 287	523	177	19	171	10 525
Skogsbete	10 588	1 549	767	166	30	80	13 179
Fäbodbete	12 111	1 736	1 022	250	8	-	15 127
Alvarbete	13 537	6 559	4 563	1 266	38	2	25 966
Mosaikbetesmarker	4 430	496	717	91	77	121	5 932
Ospecificerad betesmark	3 629	-	-	-	-	-	3 629
Summa betesmark och slätteräng	294 192	80 484	39 762	14 663	6 955	15 478	451 535

Anm.: Arealen är fördelad utifrån hur stora arealer företaget de tillhör brukar. Om ett företag t.ex. brukar totalt 250 hektar åkermark fördelat på 130 hektar höstvete, 80 hektar vårkorn och 40 hektar matpotatis så återfinns samtliga dessa arealer i kolumnen 200,1-300,0 hektar.

Kartor

1. Produktionsområden (PO8)

1. Production areas (PO8)



Fakta om statistiken

Sedan lång tid tillbaka genomförs årliga statistiska undersökningar i Sverige för att redovisa jordbrukets struktur i juni månad. Undersökningarnas omfattning varierar. Vissa år berörs samtliga jordbruksföretag av undersökningarna medan enbart ett urval av jordbruksföretagen berörs andra år. Uppgifterna som samlas in ställs tillsammans med data från register årligen samman i Lantbruksregistret, LBR.

Fram till och med år 1999 hämtades uppgifter från jordbruksföretagen in via pappersenkäter från SCB. Från och med år 2000 är Jordbruksverket ansvarig myndighet. I och med det har även administrativa register börjat användas för att hämta in vissa uppgifter. Jordbrukarna behöver på så sätt inte lämna samma uppgifter mer än en gång.

Från och med år 2010 har definitionen för vilka företag som ingår i LBR ändrats. Detta för att ta hänsyn till EU:s avgränsningar, som inte fullt ut stämmer överens med de svenska avgränsningarna. Från och med 2010 är därför LBR:s avgränsningar en sammanslagning av de gamla svenska avgränsningarna i LBR och EU:s avgränsningar. Detta gör att uppgifterna för år 2010 och senare inte är fullt jämförbara med 2009 och tidigare.

Den största skillnaden mellan den gamla svenska definitionen av LBR och EU:s avgränsningar gäller arealer. Medan man i de gamla svenska avgränsningarna hade en gräns på mer 2,0 hektar åkermark har man i EU:s avgränsningar en gräns på minst 5,0 hektar jordbruksmark. Från och med 2010 används därför en avgränsning på mer än 2,0 hektar åkermark eller minst 5,0 hektar jordbruksmark i LBR.

Detta omfattar statistiken

Uppgifterna i detta Statistiska meddelande är hämtade från det preliminära Lantbruksregistret (LBR) 2018. Lantbruksregistret uppdateras årligen genom statistiska undersökningar och uppgifter från administrativa register vid Jordbruksverket. En mer omfattande uppdatering av LBR görs vart tredje år, då samtliga jordbruksföretag undersöks genom en enkät. Dessa undersökningar är även reglerade enligt Europaparlamentets och rådets förordning (EG) nr 1166/2008¹. Det preliminära LBR för 2018 baseras således på:

- undersökning² till samtliga jordbruksföretag i juni 2016
- undersökning³ gällande antal djur i juni 2017 (ca 6 500 företag)
- uppgifter från administrativa register i början av maj 2018.

Sedan 2011 baseras detta Statistiska meddelande, Jordbruksmarkens användning, preliminär statistik, på ett preliminärt LBR. Tidigare års preliminära siffror har enbart byggts på de arealer som brukarna angett i sin SAM-ansökan.

Definitioner och förklaringar

Med jordbruksföretag avses en inom jordbruk, husdjurskötsel eller trädgårdsodling bedriven verksamhet under en och samma driftsledning.

¹ Europaparlamentets och rådets förordning (EG) 1166/2008 av den 19 november 2008 om undersökningar om jordbrukets struktur och en undersökning om produktionsmetoder inom jordbruket samt upphävande av rådets förordning (EEG) nr 571/88.

² Statens jordbruksverks föreskrifter om statistisk undersökning av strukturen i jordbruket (SJVFS 2013:4).

³ Statens jordbruksverks föreskrifter om statistisk undersökning av näringsidkares innehav av svin, får, samt höns och kycklingar (SJVFS 2017:9)

Den population som denna *preliminära statistik* ska belysa utgörs av samtliga jordbruksföretag i landet som *i maj 2018* uppfyllde något av följande kriterier:

- brukade mer än 2,0 hektar åkermark
- brukade sammanlagt minst 5,0 hektar jordbruksmark
- bedrev trädgårdsodling omfattande minst 2 500 kvadratmeter frilandsareal
- bedrev trädgårdsodling omfattande minst 200 kvadratmeter växthusyta
- innehade en djurbesättning som omfattade minst 10 nötkreatur, eller minst 10 suggor eller 50 svin, eller minst 20 får och lamm, eller minst 1 000 fjäderfä.

De variabler som redovisas i detta Statistiska meddelande är:

- antal hektar åkermark uppdelad på olika grödor
- antal hektar betesmark av olika slag.

Redovisning sker för riket totalt, uppdelat på företagsstorlek efter åkerareal och uppdelat på företagsstorlek efter jordbruksareal samt uppdelat på län och produktionsområde. Följande uppdelning görs för åkermark och betesmark:

- *Spannmål*: höstvet, vårvete, råg, höstkorn, vårkorn, havre, höstrågvet, vårrågvet, blandsäd.
- *Baljväxter, grönfoder och vall*: ärter, åkerbönor m.m., konservärter, bruna bönor, majs, grönfoder, slätter- och betesvall, frövall.
- *Potatis, sockerbetor raps, rybs och oljelin*: matpotatis, potatis för stärkelse, sockerbetor, höstraps, vårraps, höstrybs, vårrybs, oljelin.
- *Träda m.m.*: energiskog, trädgårdsväxter, andra växtslag, träda, ospecificerad åker.
- *Betesmark (ej åker)*: betesmark, slätteräng, skogsbete, fäbodbete, alvarbete, mosaikbetesmarker, ospecificerad betesmark.

Ospecificerad mark

Ospecificerad mark är sådan mark som jordbruksföretagen inte söker stöd för. I samband med en undersökning till samtliga jordbruksföretag 2013 gjordes en extra undersökning till flera företag som inte sökt stöd. Företagen fick svara på vilka grödor de odlar på åkermark. Resultatet var att 85 % av marken var slätter- och betesvall på åker och ca 10 % var träda. På resterande åkermark var det bland annat spannmål, raps och rybs samt trädgårdsväxter.

Undersökningen innebar att knappt 50 % av all ospecificerad åkermark för åren 2013–2015 samt preliminär statistik 2016 fördelades på olika grödor. För 2012 och tidigare samt slutlig statistik för 2016 och senare redovisas all mark som inte är stödansökt som ospecificerad areal. Detta innebär att ospecificerad mark inte är helt jämförbar mellan åren.

Datum för stödansökan

Sista dag för att söka stöd varierar mellan åren. I år var sista dag för att göra stödansökningar den 12 april. I år gäller att för de som lämnar in stödansökningar efter den 12 april minskar stödet med 1 % för varje arbetsdag som ansökan är försenad. Om stödansökan kommer in efter 7 maj i år får de inga pengar alls. Det går att göra ändringar i inlämnad stödansökan. Till och med 15 juni kan de som söker stöd ändra sina stödansökningar genom att öka/minska arealer

och byta grödkod. Efter 15 juni kan de endast minska arealer i redan inlämnade stödansökningar.

Så görs statistiken

Statistiken i detta Statistiska meddelande baseras på arealer i preliminärt LBR. Uppgifterna om arealer i LBR bygger i första hand på uppgifter i Jordbruksverkets administrativa register för arealbaserade stöd (IACS) avseende 2018, men även i mindre grad på uppgifter från en postenkätundersökning enligt följande:

- För de jordbruksföretag som ansökte om arealbaserade stöd år 2018 används de ansökta *preliminära* arealerna i IACS.
- För de jordbruksföretag som inte ansökte om arealbaserade stöd år 2018 används uppgifter i en undersökning genomförd år 2016 och som avsåg samtliga jordbruksföretag i landet. Arealinformationen som hämtas från undersökningen 2016 är den som benämns ospecificerad åkermark respektive ospecificerad betesmark och är 0,5 % av den totala jordbruksarealen.

I undersökningen angav företagen den totala åkerarealen och den totala betesarealen. Detta innebär att vi inte vet vilka grödor de odlar om de inte söker stöd.

Det har i statistiken funnits ospecificerad åkermark från och med 2000, då vi började använda stödansökta arealer i stället för att skicka ut en årlig enkät. För att få reda på vad som finns på den ospecificerade åkerarealen genomfördes en mindre undersökning 2013 av ett urval av de företag som inte sökt stöd.

Svaren från den extra undersökningen visade att 85 % av den ospecificerade åkermarken är Slätter- och betesvall.

Statistikens tillförlitlighet

I denna statistik förekommer täckningsfel, bortfallsfel, mätfel och bearbetningsfel. Dessa fel bedöms sammantaget ha liten inverkan på statistikens tillförlitlighet. Urvalsfel förekommer inte, eftersom denna statistik baseras på uppgifter från samtliga jordbruksföretag i den statistiska ramen.

Täckningsfel har bedömts ha obetydlig inverkan på den redovisade åkermarksarealen. Det beror på att de uppgifter som ligger till grund för denna statistik sedan år 2000 väsentligen har hämtats från Jordbruksverkets register över arealbaserade stöd, som innehåller uppgifter om grödarealer för jordbrukare som ansöker om sådana stöd, och att en bedömning har gjorts att jordbrukarna söker stöd för i stort sett all åkermark i landet. Denna metod har använts för att jordbrukarna inte ska behöva uppge grödarealer mer än en gång varje år. *Täckningsfelet* för den redovisade betesmarksarealen är större, eftersom den areal betesmark för vilken stöd söks till viss del beror på hur stödsystemet ser ut vid varje given tidpunkt.

Övertäckning kan förekomma om ett företag lagts ned utan att det rapporterats att företaget är nedlagt. *Undertäckning* förekommer om uppdateringen av jordbruksföretag i rampopulationen inte har blivit komplett. Rampopulationen utgörs av LBR. Ramen för 2018 års undersökning består av LBR 2017 kompletterat med information från administrativa register såsom t.ex. Jordbruksverkets register över arealbaserade stöd (IACS).

Mätfel förekommer i den grad uppgifterna i de använda registren eller i enkätundersökningen är felaktiga. I enkätundersökningen görs kontroller dels av inlästa värden genom verifiering, dels i efterhand av avvikelser från förväntade värden. Uppgifterna från register bygger på de stöd som jordbrukarna sökt under våren 2018. Uppgifterna kontrolleras under året genom kontroller i fält och

administrativa kontroller. Dessa kontroller har inte utförts vid tiden för registerutdraget till detta Statistiska meddelande. Dessutom har jordbrukaren fortfarande vissa möjligheter att ändra arealer. Detta gör att redovisade arealer ska ses som preliminära.

Svarsbortfall förekommer i princip inte eftersom arealerna nästan enbart baseras på administrativa register. Ospecificerade mark är de ända arealerna som kommer från en undersökning. I undersökningen som genomfördes 2016 var svarsbortfallet ungefär 4 %. Resultaten har dock korrigerats för detta. Fel från bearbetningsprocessen (skanning, granskning / rättning och skattningsmetoder) bedöms vara små och inte påverka resultaten i stort.

Vissa mindre justeringar av redovisade grödarealer har gjorts. Höstkorn i Jämtland, Västernorrland, Västerbotten och Norrbotten län har redovisats som vårkorn. För 2017 och tidigare justerades höstkorn till vårkorn även i Dalarnas och Gävleborgs län men eftersom arealen med höstkorn blivit större de senaste åren och det är tydligt att det går att odla höstkorn i dessa län så redovisas höstkorn för sig i Dalarnas och Gävleborgs län. För åren 2013–2017 har storleken på arealer som ändrats till vårkorn varierat från drygt 30 hektar till knappt 170 hektar. I år justeras cirka 45 hektar höstkorn till vårkorn i redovisningen. Alvarbete som redovisats i län utom Kalmar och Gotland har redovisats som betesmark. I år är det ingen ändring av alvarbete till betesmark. De senaste fem åren har det endast gjorts justering ett år, 2016, då mindre än 5 hektar justerades. För Uppsala län, Stockholms län, Östergötlands län och Västra Götalands län samt länen söder om dessa har fäbodbete redovisats som betesmark. Det har justerats 0–5 hektar årligen under perioden 2013–2017 och i år, 2018, justeras knappt 10 hektar. I Norrbottens län har sockerbeter redovisats som matpotatis. Ingen justering sker i år och det har inte heller varit någon justering under åren 2013–2017.

Jordbrukarnas redovisning av fäbodbeten bygger i vissa fall på behovet av betesareal för nötkreatur i stödsammanhang. Jämförelser av fäbodbeten mellan åren bör göras med försiktighet.

Företag brukar inte alltid den mark de söker stöd för. Exempelvis så byter potatisodlare mark med andra för att få en bra växtföljd. Detta medför bland annat att antalet företag som odlar potatis överskattas, medan arealen stämmer.

Bra att veta

Annan statistik

Det finns även annan statistik som visar hur stora arealer som används till olika grödor/grödgrupper. I [JO 10 SM 1703](#) redovisades definitiva uppgifter om jordbruksmarkens användning 2017, i [JO 13 SM 1801](#) som publiceras i slutet av maj 2018 redovisas ekologiska arealer för 2017, i [JO 18 SM 1701](#) redovisades höstsådda arealer 2017, alltså det som är tänkt att skördas 2018.

I [JO 15 SM 1701](#) redovisades normskördar för 2016.

Jordbruksverket har publicerat en rapport, Marknadsöversikt – vegetabilier, rapport 2012:26. I den finns det bland annat beskrivet vad skörden av olika grödor används till.

Elektronisk publicering

Detta Statistiska meddelande finns kostnadsfritt åtkomligt på Jordbruksverkets webbplats <http://www.jordbruksverket.se> under Ta del av statistiken samt på SCB:s webbplats <http://www.scb.se> under Jord- och skogsbruk, fiske.

Mer information om statistiken och dess kvalitet ges i en särskild [Kvalitetsdeklaration](#).

In English

Summary

If you would like to download the publication in PDF-format, then please click on the link "Första sidan - I korta drag" above, then click on the link "Hela publikationen (PDF)".

The total area of agricultural land is decreasing

The total area of arable land in the year 2018 is 2 549 700 hectares, according to preliminary statistics. This is a decrease by 18 600 hectares (-0.7 %) compared with 2017. The total area of pasture and meadow is 451 500 hectares in 2018. This is a decrease by 1 400 hectares (-0.3 %) compared with 2017.

The area of cereals has decreased

The total area of cereals is 996 200 hectares in 2018, according to preliminary statistics. This is a decrease by 16 500 hectares (-2 %) compared with 2017. The area of barley is the largest area of cereals and it increase preliminary by 78 900 hectares (+25 %) to 396 700 hectares. About 96 % of barley area consists of spring barley. The area of wheat is preliminary 384 000 hectares 2018 and it is a decrease by 91 900 hectares (-19 %) compared with 2017. The area of oats increases by 8 000 hectares (+5 %) to 166 200 and the area of other cereals decrease by 11 500 hectares (-19 %) to 49 300. In other cereals includes rye, triticale and mixed grain.

The area of oilseeds has decreased

The area of rape and turnip rape is 105 700 hectares in 2018, according to preliminary statistics. This is a decrease by 8 600 hectares (-8 %) compared with 2017. Winter rape is the largest area of oilseed crops with preliminary 94 000 hectares in 2018.

The area of grass and green fodder is increasing

The area of grass and green fodder is 1 111 300 hectares in 2018, according to preliminary statistics. This is an increase by 11 800 hectares (+1 %) compared with 2017.

List of tables

Explanation of symbols	11
1. Areas under cereals in 2018, hectares. Preliminary statistics	12
2. Areas under leguminous plants, ley and green fodder in 2018, hectares. Preliminary statistics	13
3. Areas under potatoes, sugar beets and oilseed plants 2018, hectares. Preliminary statistics	14
4. Areas of fallow land etc. and total area of arable land in 2018, hectares. Preliminary statistics	15
5. Areas of pasture and meadow in 2018, hectares. Preliminary statistics	16
6. Areas by size group arable land 2018, hectares. Preliminary statistics	17

List of terms

Alvarbete	Grazed alvar (flat areas on hard limestone bedrock with bare rock breaking through the thin soil)
Andra växtslag	Other crops
Betesmark	Pasture and meadow
Blandsäd	Mixed grain
Bruna bönor	Brown beans
Energiskog	Energy forest
Frövall	Seed ley
Fäbodbete	Mountain pasture
Grönfoder	Green fodder
Götalands mellanbygder	Central districts in Götaland
Götalands norra slättbygder	Plain districts in northern Götaland
Götalands skogsbygder	Forest districts in Götaland
Götalands södra slättbygder	Plain districts in southern Götaland
Havre	Oats
Hela riket	Whole of Sweden
Höstkorn	Winter barley
Höstraps	Winter rape
Höstrybs	Winter turnip rape
Höstrågvete	Winter triticale
Höstvete	Winter wheat
Konservärter	Green peas
Län	County
Matpotatis	Table potatoes
Mellersta Sveriges skogsbygder	Forest districts in central Sweden
Nedre Norrland	Lower parts of Norrland
Oljelin	Linseed
Oljeväxter	Oilseed
Område	Region
Ospecificerad betesmark	Unspecified pasture and meadow
Ospecificerad åkermark	Unspecified arable land
Outnyttjad betesmark	Unutilised pasture and meadow
Outnyttjad åkermark	Unutilised arable land
Potatis för stärkelse	Potatoes for processing
Produktionsområde	Production area
Raps	Rape
Rybs	Turnip rape
Råg	Rye

Rågvete	Triticale
Skogsbete	Forest pasture
Slåtter- och betesvall	Temporary grass
Slåtteräng	Mown meadow
Socketbetor	Sugar beets
Spannmål	Cereals
Stödområde	Support area
Svealands slättbygder	Plain districts in Svealand
Träda	Fallow land
Trädgårdsväxter	Horticultural plants
Vall	Ley
Vårkorn	Spring barley
Vårrops	Spring rape
Vårrys	Spring turnip rape
Vårrågvete	Spring triticale
Vårvete	Spring wheat
Åkerbönor	Beans
Åkermark	Arable land
Ärter	Peas
Övre Norrland	Upper parts of Norrland