

Jordbruksmarkens användning 2016

Preliminär statistik

Use of agricultural land in 2016, preliminary statistics

I korta drag

Arealen jordbruksmark minskar något

I år, 2016, är den totala jordbruksmarken preliminärt 3 030 400 hektar. Arealen åkermark är 2 576 000 hektar. Det är en minskning med 14 000 hektar (-0,5 %) jämfört med 2015. Den totala arealen betesmark är 454 400 hektar, vilket är en ökning med 4 500 hektar (+1 %) jämfört med 2015.

Arealen spannmål minskar

Den totala spannmålsarealen är preliminärt 1 021 400 hektar i år. Det är en minskning med 12 800 hektar (-1 %) jämfört med 2015. Havrearealen ökar med 14 200 hektar (+8 %) till 182 200 hektar och vetearealen minskar med 8 600 hektar (-2 %) till 451 300 hektar. Arealen för korn är 328 000 hektar vilket är oförändrat jämfört med 2015. Resterande spannmålsgrödor, råg, rågvete och blandsäd odlas på totalt 59 800 hektar vilket är en minskning med 18 900 hektar (-24 %).

Arealen raps och rybs minskar

Den odlade arealen av raps och rybs är preliminärt 93 700 hektar i år. Det är en minskning med 900 hektar (-1 %) jämfört med 2015. Den största grödan är höstraps som svarar för 90 % av den totala arealen raps och rybs.

Arealen vall och grönfoderväxter minskar

Arealen vall och grönfoderväxter är preliminärt 1 109 300 hektar i år, vilket är en minskning med 28 700 hektar (-3 %) jämfört med 2015.



Ylva Olsson, 036 – 15 64 10
statistik@jordbruksverket.se

Statistiken har producerats av Statens Jordbruksverk, som ansvarar för officiell statistik inom området.

ISSN 1654-4102 Serie JO – Jordbruk, skogsbruk och fiske. Utkom den 26 maj 2016.
Tidigare publicering: Se avsnittet Fakta om statistiken.
Utgivare av Statistiska meddelanden är Stefan Lundgren, SCB.

Innehåll

Statistiken med kommentarer	3
Redovisningsgrupper, definitioner och förklaringar	3
Ökad baljväxtareal och minskad spannmålsareal	3
Jordbruksmarkens fördelning per län	8
Jämförelse mellan preliminär statistik för 2015 och slutlig statistik för 2015	8
Tabeller	10
Teckenförklaring	10
1. Areal spannmål 2016, hektar. Preliminär statistik	11
2. Areal baljväxter, grönfoder och vall 2016, hektar. Preliminär statistik	12
3. Areal potatis, sockerbetor och oljeväxter 2016, hektar. Preliminär statistik	13
4. Areal träda m.m. samt total åkermark 2016, hektar. Preliminär statistik	14
5. Areal betesmark och slåtteräng 2016, hektar. Preliminär statistik	15
6. Areal efter storleksgrupp åker 2016, hektar. Preliminär statistik	16
Fakta om statistiken	17
Detta omfattar statistiken	17
Definitioner och förklaringar	18
Så görs statistiken	18
Statistikens tillförlitlighet	19
Bra att veta	20
Annan statistik	20
Elektronisk publicering	20
In English	21
Summary	21
The total area of agricultural land is decreasing	21
The area of cereals is decreasing	21
The area of rape and turnip rape is decreasing	21
The area of grass and green fodder is decreasing	21
List of tables	21
List of terms	22

Statistiken med kommentarer

Redovisningsgrupper, definitioner och förklaringar

I detta Statistiska meddelande (SM) redovisas preliminära arealer för riket uppdelat efter län, produktionsområde, storleksgrupp åkermark samt storleksgrupp jordbruksmark.

Arealerna redovisas per gröda och/eller grödgrupp, utifrån vad jordbruksföretagen angett i stödansökningar till Jordbruksverket. Alla arealer i texten nedan samt i tabellerna A och B är avrundade till närmsta 100-tal, medan alla förändringar i hektar och procent är beräknade på de faktiska värdena som redovisas i tabellerna 1 till 5.

Jordbruksmark är ett övergripande begrepp för åkermark samt betesmark och slätteräng. Åkermark definieras som mark som används till växtodling eller bete och som är lämplig att plöja utan större förberedelser. Om det till exempel är många stora stenar på en mark är det oftast inte lämpligt att plöja och därmed inte åkermark. Mark som används till fruktodling eller som plantskola samt mark där det sker odling av energiskog räknas också som åkermark.

Betesmark och slätteräng är mark som används till bete och som inte är lämplig att plöja. På betesmark ska det växa tillräckligt med gräs och örter av det slag som duger till foder för djuren. Definitionen för betesmark ändrades 2015 jämfört med 2014. Nu kan bland annat betesmark med mycket träd eller buskar få gårdsstöd. Slätteräng är mark som på sommaren används till slätter.

Arealerna i detta SM baseras till största delen på de arealer jordbrukarna har sökt stöd för 2016. Utdrag från ansökningarna till detta SM är gjort i början av maj och Jordbrukarna har fram till mitten av juni 2016 möjlighet att ändra i sina ansökningar. Deras uppgifter kommer också kontrolleras under året och kan därefter justeras. Detta innebär att arealerna som redovisas här är preliminära, slutliga arealer för 2016 redovisas i början av 2017. I tabell B redovisas skillnader mellan preliminär och slutlig statistik för 2015.

Ökad baljväxtareal och minskad spannmålsareal

Av tabell A framgår att arealen åkermark preliminärt är 2 576 000 hektar i år. Det är en minskning med 14 000 hektar (-0,5 %) jämfört med 2015. Den totala arealen betesmark och slätteräng är 454 400 hektar år 2016, vilket är en ökning med 4 500 hektar (+1 %) jämfört med år 2015. Att arealen betesmark och slätteräng minskade 2014 men ökade både 2015 och 2016 kan bero på att det inte gick att söka nya miljöataganden 2014 samt att definitionen för betesmark har ändrats från 2015.

Betesmark och slätteräng är ett samlingsnamn för betesmark, slätteräng, skogs-bete, fäbodbete, alvarbete, mosaikbete och ospecificerad betesmark.

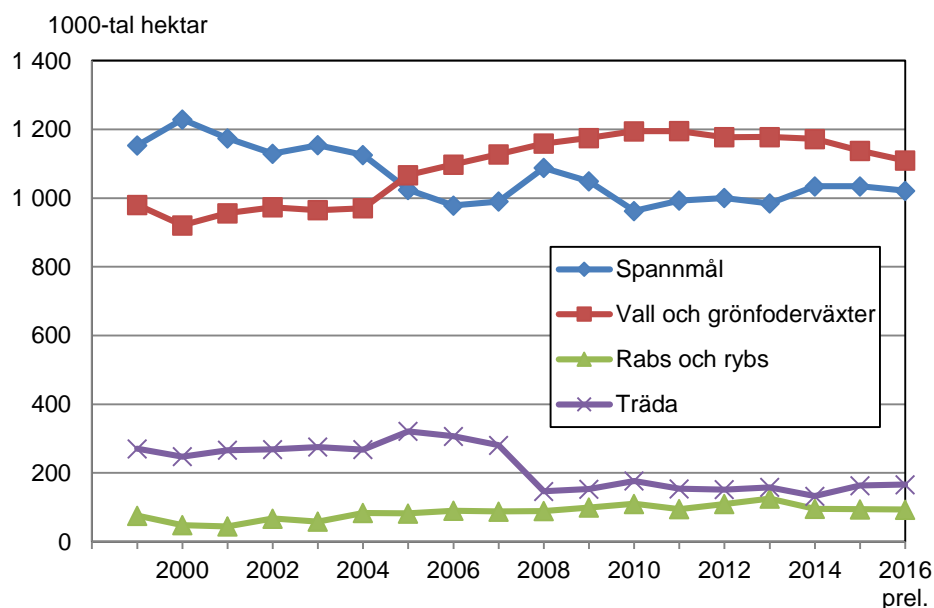
Tablå A. Jordbruksmarkens fördelning. Hela riket, hektar (avrundade värden)

	2011	2012	2013	2014	2015	2016 prel.
Spannmål	992 800	1 000 200	984 500	1 034 400	1 034 200	1 021 400
därav vete	416 800	368 400	326 200	455 200	460 000	451 300
därav korn	327 800	373 800	392 600	335 300	327 500	328 000
därav havre	181 200	196 200	200 600	164 900	168 100	182 200
därav resterande	67 000	61 800	65 100	79 000	78 700	59 800
Baljväxter	41 700	40 300	40 000	44 500	58 700	65 200
Vall och grönfoderväxter	1 195 300	1 177 100	1 177 800	1 172 200	1 137 900	1 109 300
Potatis	27 700	24 700	23 900	23 800	23 100	24 300
Sockerbetor	39 600	39 000	36 200	34 300	19 400	30 700
Raps och rybs	94 900	110 000	125 700	96 000	94 500	93 700
Övriga växtslag ¹	63 000	55 500	51 200	52 800	52 700	59 200
Träda	154 200	151 500	158 100	132 500	163 400	166 300
Ospecificerad åkermark ²	9 800	9 800	7 200	6 100	6 000	6 000
Summa åkermark	2 618 900	2 608 300	2 604 500	2 596 500	2 590 100	2 576 000
Summa betesmark och slätteräng	446 900	440 600	442 900	435 700	449 800	454 400
Summa jordbruksmark	3 065 800	3 048 800	3 047 400	3 032 200	3 039 900	3 030 400

1) Frövall, oljelin, energiskog, trädgårdsväxter samt alla övriga mindre åkergrödor som inte ingår i ovanstående redovisning. I arealen för trädgårdsväxter ingår fr.o.m. år 2005 kryddväxter och utsäde för grönsaker.

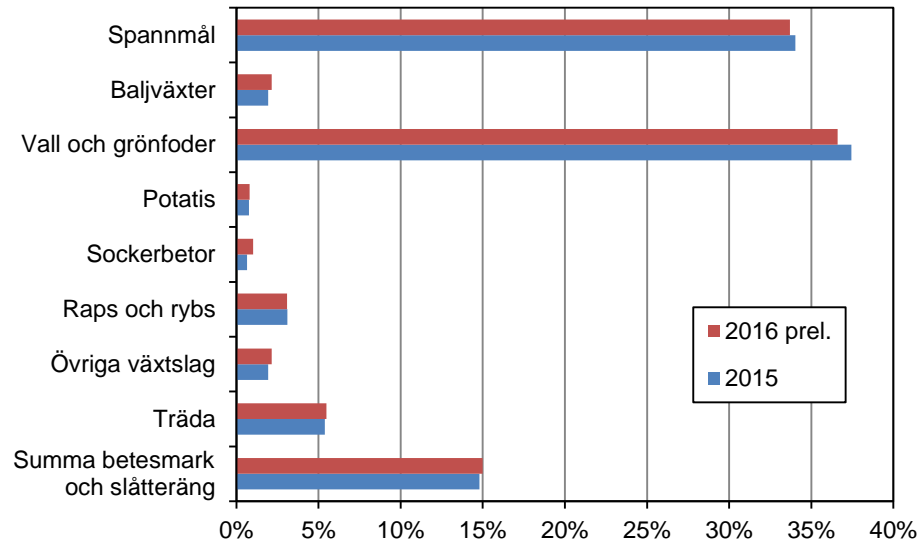
2) Arealer som ej kunnat fördelas per gröda.

I figur A visas förändringen för vissa grödgrupper från 1999 till preliminära uppgifter för 2016. Sedan 1999 har spannmålsarealen minskat med 11 %, arealen träda minskat med 39 % medan arealerna för vall och grönfoderväxter samt raps och rybs ökat med 13 % respektive 23 %.

Figur A. Areal i tusen hektar för utvalda grödgrupper åren 1999–2016 (preliminärt)

Av figur B framgår att spannmålsodlingen i år preliminärt upptar 34 % av den totala arealen jordbruksmark, vall och grönfoderväxter 37 %, summa betesmark och slåtteräng 15 % och träda 5 %. Endast en mindre del av arealen utnyttjas för odling av baljväxter, potatis, sockerbetor, raps och rybs respektive övriga växtslag. Det är små skillnader mellan slutlig statistik 2015 och preliminär statistik 2016.

Figur B. Jordbruksmarkens användning, slutlig statistik 2015 och preliminär statistik 2016

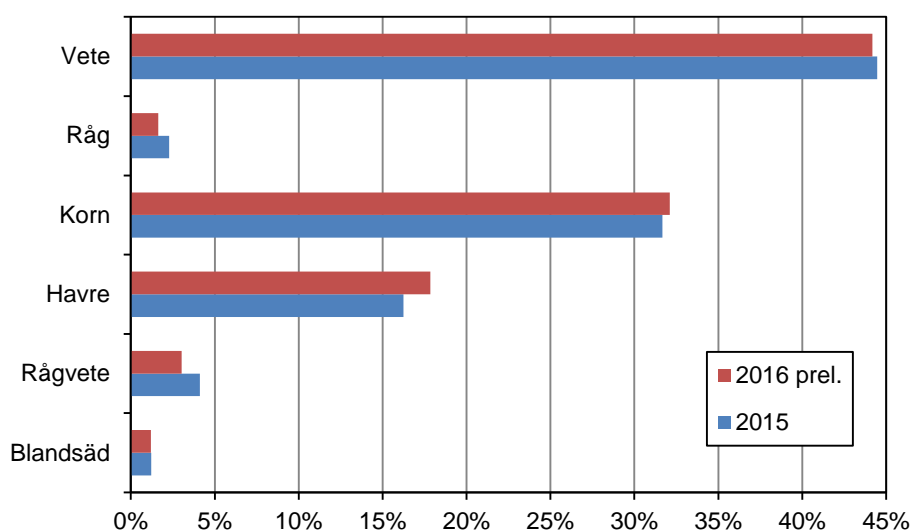


Spannmål

Den totala spannmålsarealen är preliminärt 1 021 400 hektar 2016. Det är en liten minskning med 12 800 hektar (-1 %) jämfört med 2015. De största förändringarna är att havrearealen ökar med 14 200 hektar (+8 %) och resterande spannmålsgrödor, vilket är en sammanslagning av råg, rågvete samt blandsäd, minskar med 18 900 hektar (-24 %). Resterande spannmål benämns ”därav resterande” i tablå A. Arealen för vete minskar med 8 600 hektar (-2 %) medan kornarealen är i stort sett oförändrad. I tabell 1 redovisas samtliga spannmålsgrödor.

Av figur C framgår att inom spannmålsodlingen är odlingen av vete störst med 44 % av arealen, därefter kommer korn med 32 % och havre med 18 % av arealen. Rågvete svarar för 3 % av arealen, råg för 2 % och blandsäd svarar för 1 % av arealen. Det är små skillnader mellan slutlig statistik 2015 och preliminär statistik 2016.

Figur C. Spannmålsarealens fördelning, slutlig statistik 2015 och preliminär statistik 2016



Baljväxter

Gruppen baljväxter består av tre grödor/grödgrupper: ärter, åkerbönor m.m. och konservärter samt bruna bönor, dessa redovisas var för sig i tabell 2. Grödgruppen ärter, åkerbönor m.m. är i sin tur ett samlingsnamn för ärter (ej konservärter), åkerbönor, sötlupiner, vicker, kikärtor samt övriga bönor.

Arealen som används till baljväxter är preliminärt 65 200 hektar i år, vilket är en ökning med 6 500 hektar (+11 %) jämfört med år 2015. Gruppen ärter, åkerbönor m.m. svarar för 85 % av arealen. Sedan 2011 har baljväxtarealen ökat med 56 %.

Potatis och sockerbetor

Arealen potatis upptar preliminärt 24 300 hektar i år, vilket är en ökning med 1 200 hektar (+5 %) jämfört med år 2015. Sockerbetsarealen ökar med 11 300 hektar (+58 %) till 30 700 hektar jämfört med 2015. Sockerbetsarealen hade dock minskat kraftigt mellan 2014 och 2015 och är nu 3 500 hektar mindre än 2014. En möjlig orsak till att arealerna minskade mycket mellan 2014 och 2015 är att det fanns en stor överlagring av socker sedan 2014/2015 och att det även fanns ett stort överskott av socker i EU. Svenska sockerbetsodlare och sockerproducenter kom därför överens om ett avtal som ledde till minskad sockerproduktion 2015/2016.

Raps och rybs

Arealen raps och rybs är i år preliminärt 93 700 hektar. Det är en minskning med 900 hektar (-1 %) jämfört med år 2015. Arealen med höstraps har minskat med 4 200 hektar (-5 %) till 84 000 hektar. Vårappsarealen har ökat med 3 100 hektar (+69 %) till 7 600 hektar. En av orsakerna till att arealen för vårapp minskat med 85 % sedan 2013 är att det är förbjudet i EU att använda utsäde behandlat med neonikotinoiderna klotianidin, imidakloprid och tiametoxam, som har effekt mot jordloppor i våroljeväxter. Förbudet gällde preliminärt under en tvåårsperiod från 1 december 2013 och gäller tills det tas bort av EU-kommissionen.

Ändrad odlingsteknik har bidragit till att det är större vårappsarealer i år än 2015. Förändringen innebär bl.a. tidigare sådd och betning av utsäde med näringsämnen. Detta medför att vårappen ofta hinner få ett par så kallade örtblad innan lopporna kommer och då gör lopporna ingen större skada. I tabell 3 redovisas samtliga arealer för raps och rybs.

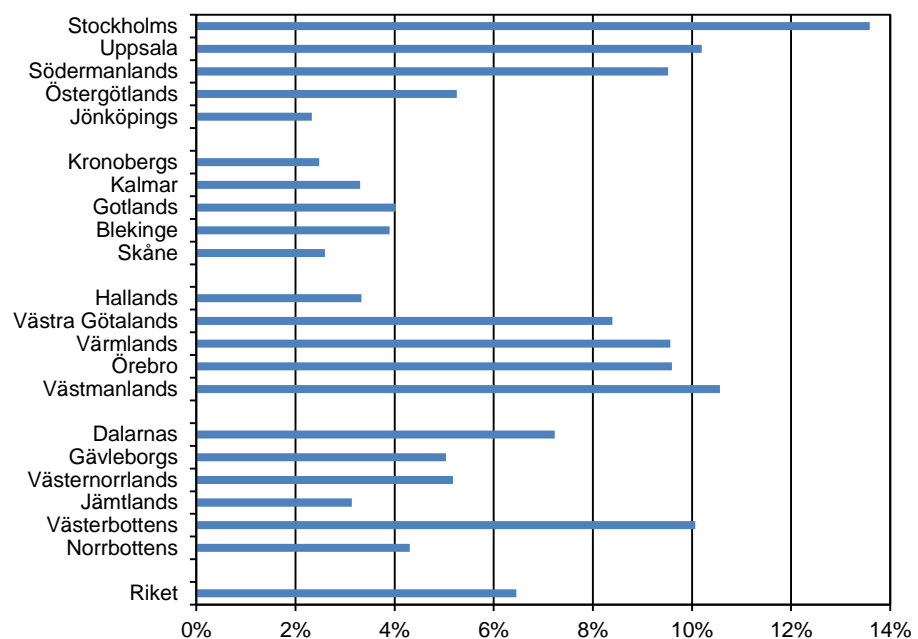
Träda

Arealen i träda är preliminärt 166 300 hektar i år. Det är en ökning med 2 800 hektar (+2 %) jämfört med 2015. Under 2008 försvann kravet på att en del areal måste ligga i träda, vilket tydligt kan ses i figur A.

Ökning av baljväxtarealen och arealen träda kan bland annat bero på att de grödorna kan användas som ekologisk fokusareal i det så kallade förgröningsstödet som infördes från 2015. Ökningen av dessa arealer verkar ha skett genom en minskning av arealen slätter- och betesvall.

Figur D visar den procentuella andelen av åkermarken per län som ligger i träda år 2016. I Sverige är det 166 300 hektar som ligger i träda, det motsvarar 6 % av den totala åkermarken. Stockholms län har störst andel åkermark i träda, 14 %, medan Jönköpings och Kronobergs län har minst andel åkermark i träda, 2 %. Övriga län som också har mindre än 4 % av åkermarken i träda är Kalmar, Blekinge, Skåne, Halland och Jämtlands län.

Figur D. Procentuell andel av åkermarken i träda per län 2016 (preliminärt)



Vall och grönfoderväxter

Vall och grönfoderväxter består av majs, grönfoder samt slätter- och betesvall. Dessa redovisas separat i tabell 2. Preliminärt är den totala arealen vall och grönfoder i år 1 109 300 hektar, vilket är en minskning med 28 700 hektar (-3 %). Slätter- och betesvall svarar för den största delen av minskningen medan majs har ökat med 500 hektar (+3 %).

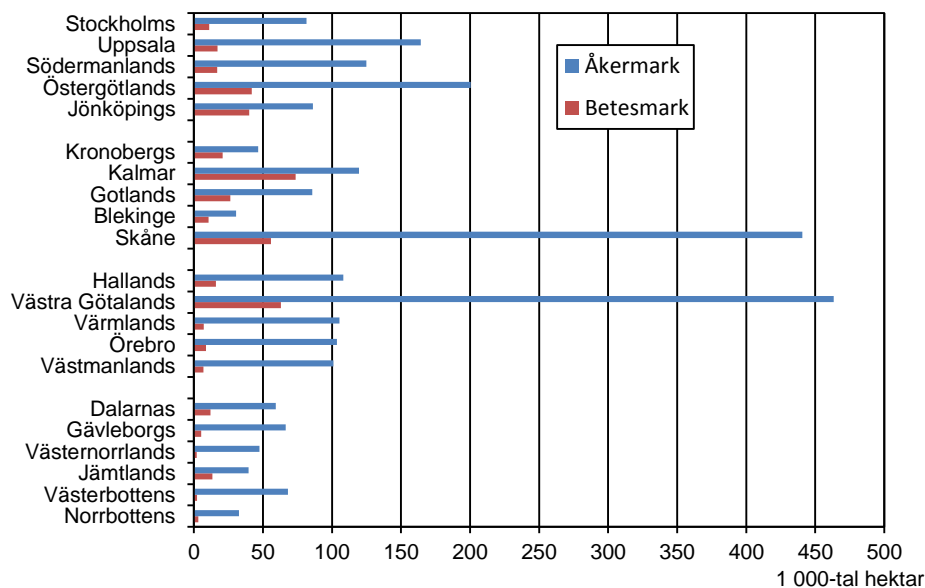
Övriga växtslag och ospecificerad åkermark

Övriga växtslag är en sammanslagning av frövall, oljelin, energiskog, trädgårdsväxter samt övriga mindre åkergrödor som inte ingår i någon annan grupp. Arealen övriga växtslag är i år preliminärt 59 200 hektar vilket är en ökning med 6 500 hektar (+12 %) jämfört med 2015. Frövall är den största grödan och svarar för 18 300 hektar. Ospecificerad åkermark är areal som ej kunnat specificeras per gröda och tillhör företag som inte söker något EU-stöd. Den är 6 000 hektar vilket är oförändrat jämfört med 2015.

Jordbruksmarkens fördelning per län

Av figur E framgår att en stor del av landets åkermark finns i Västra Götalands län och i Skåne län år 2016. Sammanlagt finns preliminärt 904 000 hektar åkermark i dessa län, vilket motsvarar 35 % av den totala åkermarken i Sverige. Vidare finns störst areal betesmark och slåtteräng i Kalmar län med 73 700 hektar, följt av Västra Götalands län, 63 000 hektar samt Skåne län, med 55 900 hektar. Betesmark och slåtteräng som finns i de här tre länen motsvarar 42 % av all betesmark och slåtteräng i Sverige.

Figur E. Jordbruksmarkens fördelning per län i tusen hektar år 2016 (preliminärt)



Jämförelse mellan preliminär statistik för 2015 och slutlig statistik för 2015

2011 var första året då preliminär statistik över arealanvändningen baserades på ett preliminärt Lantbruksregister (LBR). Preliminär statistik för 2010 och tidigare år har enbart baserats på de arealer som brukarna angett i sin SAM-ansökan. I detta Statistiska meddelande (SM) har samma metod använts som för 2011, alltså ett preliminärt LBR. Uppgifterna i detta SM baseras på ett preliminärt LBR för 2016 där SAM-ansökta arealer för 2016 finns med.

I tablå B finns information om skillnader mellan den preliminära statistiken och den slutliga statistiken för 2015 samt preliminär statistik för 2016. Totalt justerades jordbruksmarken upp med 11 600 hektar (+0,4 %). Arealen betesmark och slåtteräng justerades mest med 7 500 hektar (+2 %) och åkerarealen justerades med 4 100 hektar (+0,2 %). Följande grödor/grödgrupper som finns på åkermark hade störst skillnader mellan preliminär statistik och slutlig statistik år 2015. Träda justerades upp med drygt 9 700 hektar (+6 %), spannmålsgrödorna vårkorn och havre justerades ned med 3 400 hektar (-1 %) respektive 2 600 hektar (-2 %) och vall och grönfoderväxter justerades upp med 3 400 hektar (+0,3 %).

Tablå B. Jämförelse av arealer, preliminär statistik 2015, slutlig statistik 2015 och preliminär statistik 2016, hektar

	Preliminär statistik 2015	Slutlig statistik 2015	Preliminär statistik 2016
Spannmål	1 040 800	1 034 200	1 021 400
därav höstvete	395 100	395 200	375 300
därav vårvete	65 300	64 700	76 000
därav råg	23 600	23 600	16 700
därav höstkorn	15 800	15 700	19 200
därav vårkorn	315 200	311 800	308 800
därav havre	170 700	168 100	182 200
därav höstrågvete	38 800	38 800	28 000
därav vårrågvete	3 800	3 700	2 900
därav blandsäd	12 400	12 600	12 300
Baljväxter	59 100	58 700	65 200
Vall och grönfoderväxter	1 134 500	1 137 900	1 109 300
Potatis	23 200	23 100	24 300
Socketbetor	19 500	19 400	30 700
Raps och rybs	94 600	94 500	93 700
därav höstraps	88 100	88 200	84 000
därav vårraps	4 600	4 500	7 600
därav höstrybs	900	900	1 000
därav vårrybs	1 000	1 000	1 100
Övriga växtslag	54 500	52 700	59 200
Träda	153 700	163 400	166 300
Ospecificerad åkermark	6 000	6 000	6 000
Summa åkermark	2 586 000	2 590 100	2 576 000
Summa betesmark och slåtteräng	442 300	449 800	454 400
Summa jordbruksmark	3 028 300	3 039 900	3 030 400

Tabeller

Teckenförklaring

Explanation of symbols

–	Noll	Zero
0	Mindre än 0,5	Less than 0.5
0,0	Mindre än 0,05	Less than 0.05
..	Uppgift inte tillgänglig eller för osäker för att anges	Data not available
.	Uppgift kan inte förekomma	Not applicable
*	Preliminär uppgift	Provisional figure

1. Areal spannmål 2016, hektar. Preliminär statistik**1. Areas under cereals in 2016, hectares. Preliminary statistics**

Område Storleksgrupp	Höstvete	Vårvete	Råg	Höstkorn	Vårkorn	Havre	Höst- rågvetet ¹	Vår- rågvetet ¹	Blandsäd	Summa spannmål
Län										
Stockholms	12 946	1 848	106	292	10 472	4 232	337	80	239	30 552
Uppsala	30 187	11 893	578	438	32 664	8 996	1 040	372	838	87 005
Södermanlands	24 820	4 521	272	357	15 880	8 477	1 904	171	582	56 985
Östergötlands	55 844	3 816	1 324	1 868	13 677	9 223	4 511	543	1 100	91 905
Jönköpings	2 182	830	34	72	7 193	5 751	523	161	1 162	17 908
Kronobergs	745	689	11	31	3 122	3 294	464	97	254	8 707
Kalmar	14 312	1 430	491	2 961	8 742	2 984	3 339	276	656	35 192
Gotlands	11 313	4 688	493	3 700	10 906	1 282	1 191	14	149	33 737
Blekinge	4 105	983	94	292	2 978	628	579	19	32	9 710
Skåne	107 416	5 376	8 461	5 262	69 109	8 808	5 509	192	540	210 672
Hallands	12 689	3 499	265	960	17 404	7 417	2 168	35	480	44 917
Västra Götalands	69 119	10 030	3 880	2 396	40 820	68 292	4 860	344	4 877	204 617
Värmlands	3 256	4 174	122	72	8 669	12 555	143	226	233	29 448
Örebro	10 631	8 589	268	315	15 413	15 045	816	128	309	51 514
Västmanlands	12 912	7 774	75	173	18 783	14 828	399	141	228	55 313
Dalarnas	1 960	2 426	171	-	7 784	4 797	145	54	51	17 388
Gävleborgs	653	2 607	33	-	8 933	3 514	87	2	141	15 971
Västernorrlands	75	619	1	-	3 239	530	-	-	134	4 598
Jämtlands	79	14	0	-	2 070	192	-	-	72	2 426
Västerbottens	28	68	0	-	7 745	928	-	-	148	8 916
Norrbottnens	5	167	1	-	3 236	473	-	7	37	3 925
Produktionsområde										
Götalands södra slätt- bygder	91 376	6 313	4 156	3 701	59 645	10 175	3 500	85	326	179 276
Götalands mellanbygder	50 354	7 962	5 031	8 755	37 683	4 883	6 098	128	530	121 425
Götalands norra slättbygder	113 831	10 298	4 866	3 808	41 700	58 894	6 192	464	3 263	243 316
Svealands slättbygder	92 716	36 798	1 389	1 514	96 443	57 186	4 284	1 008	2 100	293 437
Götalands skogsbygder	18 253	6 045	936	1 126	32 513	30 109	6 355	855	4 634	100 826
Mellersta Sveriges skogsbygder	8 257	5 612	281	280	15 796	16 223	1 557	300	866	49 172
Nedre Norrland	458	2 775	21	3	14 020	3 358	30	14	328	21 007
Övre Norrland	32	237	1	-	11 039	1 416	-	7	216	12 947
Storleksgrupp åker, hektar										
- 2,0	7	4	2	-	9	7	2	-	-	31
2,1- 5,0	171	53	33	19	382	401	30	4	45	1 137
5,1- 10,0	1 092	302	106	101	2 131	2 322	228	20	180	6 483
10,1- 20,0	3 819	1 255	407	270	7 449	7 476	587	26	604	21 892
20,1- 30,0	6 187	1 736	554	344	10 328	8 878	790	126	711	29 653
30,1- 50,0	16 478	4 140	1 144	939	23 158	18 499	1 822	164	1 432	67 776
50,1- 100,0	53 285	12 784	2 827	2 940	60 041	41 522	5 162	554	2 623	181 737
100,1-	294 240	55 764	11 608	14 576	205 341	103 140	19 394	1 966	6 669	712 697
Storleksgrupp jord- bruksmark, hektar										
- 2,0	-	-	-	-	-	-	-	-	-	-
2,1- 5,0	125	38	23	10	219	257	20	1	21	713
5,1- 10,0	997	273	115	85	1 826	1 874	188	17	139	5 514
10,1- 20,0	3 426	1 158	289	247	6 319	6 541	510	19	451	18 961
20,1- 30,0	5 606	1 603	559	318	9 223	7 964	667	113	496	26 550
30,1- 50,0	14 880	3 755	1 022	745	20 683	16 485	1 461	126	971	60 129
50,1- 100,0	49 657	11 969	2 707	2 309	55 172	39 786	4 438	486	2 650	169 174
100,1-	300 587	57 242	11 964	15 473	215 397	109 336	20 732	2 098	7 535	740 365
Hela riket										
2016 prel.	375 278	76 039	16 681	19 188	308 839	182 243	28 016	2 860	12 262	1 021 406
2015	395 241	64 710	23 649	15 699	311 779	168 054	38 751	3 704	12 643	1 034 230
2014	379 907	75 282	27 130	13 357	321 924	164 895	38 309	-	13 574	1 034 377
2013	209 860	116 353	25 127	13 701	378 867	200 581	23 059	-	16 943	984 490
2012	283 567	84 804	22 027	9 131	364 687	196 240	23 884	-	15 900	1 000 239
2011	349 793	66 986	24 094	14 370	313 459	181 170	24 215	-	18 676	992 763
2010	331 805	68 184	24 228	17 928	300 847	164 386	36 231	-	19 150	962 758

1) 2015 delades Rågvetet upp i höst- respektive vårgroda.

2. Areal baljväxter, grönfoder och vall 2016, hektar. Preliminär statistik**2. Areas under leguminous plants, ley and green fodder in 2016, hectares. Preliminary statistics**

Område Storleksgrupp	Ärter, åker- bönor m.m.	Konserv- ärter	Bruna bönor	Majs	Grönfoder	Slätter- och betesvall	Frövall
Län							
Stockholms	1 829	-	-	59	446	32 965	345
Uppsala	5 812	-	-	117	1 276	44 399	961
Södermanlands	2 805	-	-	143	706	44 205	1 470
Östergötlands	9 162	32	-	723	2 012	68 229	1 869
Jönköpings	148	-	-	99	3 024	62 131	57
Kronobergs	17	-	-	43	1 462	34 522	37
Kalmar	1 345	20	607	3 870	3 532	63 929	226
Gotlands	2 970	-	15	2 107	584	35 433	224
Blekinge	274	-	1	558	296	14 192	39
Skåne	5 936	6 674	-	6 437	2 937	93 600	5 320
Hallands	2 296	1 422	-	2 351	1 258	44 828	463
Västra Götalands	14 758	1 005	-	647	7 451	175 650	4 115
Värmlands	1 547	-	-	141	2 286	59 052	531
Örebro	2 265	-	-	77	1 077	33 241	1 034
Västmanlands	3 584	-	-	66	607	24 302	1 233
Dalarnas	411	-	-	4	1 455	33 362	136
Gävleborgs	256	-	-	-	2 719	42 905	77
Västernorrlands	11	-	-	-	1 843	37 573	52
Jämtlands	0	-	-	-	2 223	32 924	11
Västerbottens	19	-	-	-	3 625	47 335	77
Norrbottens	6	-	-	-	1 405	24 815	47
Produktionsområde							
Götalands södra slättbygder	5 685	5 905	-	4 518	924	44 300	4 129
Götalands mellanbygder	6 025	1 842	623	9 411	3 785	113 472	1 777
Götalands norra slättbygder	20 919	1 037	-	933	4 180	110 207	5 211
Svealands slättbygder	17 221	-	-	603	4 489	186 162	5 028
Götalands skogsbygder	3 415	369	-	1 921	12 872	301 546	1 032
Mellersta Sveriges skogsbygder	2 080	-	-	52	4 049	104 687	919
Nedre Norrland	81	-	-	4	6 508	111 172	105
Övre Norrland	25	-	-	-	5 418	78 045	125
Storleksgrupp åker, hektar							
- 2,0	-	-	-	-	5	892	-
2,1- 5,0	18	8	-	9	163	25 446	112
5,1- 10,0	96	12	-	128	754	72 806	361
10,1- 20,0	480	65	3	274	1 732	113 813	351
20,1- 30,0	580	105	5	255	1 605	81 936	243
30,1- 50,0	1 991	324	13	627	3 278	124 229	460
50,1- 100,0	8 078	1 427	80	2 518	8 362	216 479	1 190
100,1-	44 207	7 212	522	13 630	26 326	413 990	15 608
Storleksgrupp jordbruksmark, hektar							
- 2,0	-	-	-	-	-	3	-
2,1- 5,0	8	5	-	1	73	13 828	58
5,1- 10,0	79	15	-	98	502	61 573	351
10,1- 20,0	416	65	3	241	1 250	102 653	386
20,1- 30,0	585	96	5	197	1 259	73 788	209
30,1- 50,0	1 829	307	10	573	2 560	113 496	483
50,1- 100,0	7 348	1 352	63	1 746	7 066	203 364	1 103
100,1-	45 187	7 313	543	14 585	29 517	480 885	15 735
Hela riket							
2016 prel.	55 451	9 153	623	17 442	42 226	1 049 591	18 326
2015	48 375	9 764	558	16 977	45 125	1 075 821	13 857
2014	34 217	9 833	465	16 621	45 676	1 109 942	14 381
2013	30 065	9 407	501	15 893	37 450	1 124 505	13 978
2012	31 360	8 486	479	16 482	38 894	1 121 769	14 074
2011	32 506	8 472	712	15 829	39 733	1 139 695	14 743
2010	36 084	9 368	658	16 325	40 744	1 137 642	14 818

3. Areal potatis, sockerbetor och oljevaxter 2016, hektar. Preliminar statistik**3. Areas under potatoes, sugar beets and oilseed plants 2016, hectares. Preliminary statistics**

Omrade Storleksgrupp	Mat- potatis	Potatis for starkelse	Socke- betor	Hostraps	Varraps	Hostrybs	Varrybs	Summa raps och rybs	Oljelin
Lan									
Stockholms	101	-	18	1 401	1 094	65	16	2 576	607
Uppsala	204	0	6	2 353	1 416	218	13	3 999	988
Sodermanlands	54	0	28	2 685	939	124	9	3 756	857
ostergotlands	1 662	-	8	8 070	509	17	51	8 648	3 785
Jonkopings	97	-	-	328	43	-	-	370	9
Kronobergs	51	5	-	104	50	21	38	213	-
Kalmar	422	729	96	4 017	85	13	-	4 114	95
Gotlands	966	-	13	4 502	528	6	5	5 041	2
Blekinge	91	1 955	438	951	15	-	-	966	-
Skane	6 738	4 095	29 403	45 007	224	94	24	45 349	316
Hallands	1 976	40	703	2 951	211	-	-	3 161	29
Vastra Gotlands	2 234	79	1	8 731	688	96	67	9 582	628
Varmlands	304	-	-	119	301	46	62	528	31
rebro	474	-	-	1 543	405	-	7	1 955	302
Vastmanlands	34	-	-	987	969	170	9	2 134	728
Dalarnas	837	-	-	240	93	67	175	575	-
Gavleborgs	181	-	-	18	25	22	374	439	0
Vasternorrlands	154	-	-	-	-	4	59	63	-
Jamtlands	133	-	-	-	0	-	-	0	-
Vasterbottens	300	-	-	1	19	-	62	83	-
Norrbottnens	427	-	-	-	2	1	112	116	-
Produktionsomrade									
Gotalands sodra slattbygder	5 041	574	24 504	34 983	294	38	24	35 339	320
Gotalands mellanbygder	4 734	5 846	5 984	20 092	603	74	5	20 774	104
Gotalands norra slattbygder	3 550	79	8	15 521	934	37	40	16 532	4 144
Svealands slattbygder	972	0	51	8 928	4 888	623	64	14 502	3 437
Gotalands skogsbygder	781	404	165	3 567	429	80	101	4 178	82
Mellersta Sveriges skogsbygder	730	-	1	912	443	107	267	1 729	288
Nedre Norrland	894	-	-	1	2	4	410	417	-
vre Norrland	738	-	-	1	22	1	175	199	-
Storleksgrupp aker, hektar									
- 2,0	2	-	-	2	2	-	-	4	-
2,1- 5,0	52	3	6	53	8	-	-	61	-
5,1- 10,0	160	9	36	203	32	-	-	235	3
10,1- 20,0	454	70	231	831	82	6	20	939	21
20,1- 30,0	584	146	405	1 120	98	1	42	1 262	81
30,1- 50,0	1 333	399	1 367	3 318	191	69	107	3 685	86
50,1- 100,0	3 311	1 348	4 571	11 109	939	159	149	12 355	935
100,1-	11 545	4 930	24 098	67 371	6 262	730	766	75 129	7 250
Storleksgrupp jordbruksmark, hektar									
- 2,0	0	-	-	-	-	-	-	-	-
2,1- 5,0	40	-	6	44	3	-	-	47	-
5,1- 10,0	143	11	34	182	34	-	-	216	3
10,1- 20,0	423	62	218	765	75	6	20	866	18
20,1- 30,0	581	126	353	1 015	106	1	40	1 162	68
30,1- 50,0	1 315	345	1 366	3 055	185	65	101	3 406	82
50,1- 100,0	3 180	1 264	4 357	10 094	871	162	158	11 285	860
100,1-	11 758	5 095	24 381	68 852	6 341	730	766	76 689	7 345
Hela riket									
2016 prel.	17 440	6 904	30 714	84 006	7 615	965	1 085	93 670	8 376
2015	16 654	6 455	19 447	88 172	4 499	874	980	94 525	7 097
2014	17 638	6 141	34 256	79 603	14 341	793	1 277	96 014	6 561
2013	17 810	6 066	36 234	71 638	50 949	319	2 751	125 656	4 839
2012	18 706	6 018	39 025	61 778	45 323	808	2 059	109 968	8 797
2011	20 046	7 616	39 638	56 600	36 112	395	1 781	94 887	14 743
2010	19 842	7 361	37 950	71 836	35 695	496	2 207	110 234	19 144

4. Areal träda m.m. samt total åkermark 2016, hektar. Preliminär statistik**4. Areas of fallow land etc. and total area of arable land in 2016, hectares. Preliminary statistics**

Område Storleksgrupp	Energiskog	Trädgårds- växter	Andra växtslag	Träda	Ospecificerad åkermark	Summa åkermark
Län						
Stockholms	429	209	220	11 075	96	81 527
Uppsala	1 665	148	898	16 754	136	164 369
Södermanlands	1 528	152	210	11 884	83	124 864
Östergötlands	903	605	248	10 539	152	200 480
Jönköpings	75	135	24	2 011	144	86 236
Kronobergs	69	47	29	1 153	163	46 518
Kalmar	231	997	106	3 951	148	119 610
Gotlands	87	991	98	3 454	54	85 775
Blekinge	40	754	37	1 195	86	30 631
Skåne	2 208	8 502	641	11 434	472	440 734
Hallands	144	707	126	3 605	194	108 219
Västra Götalands	836	878	893	38 892	998	463 266
Värmlands	233	120	582	10 092	604	105 497
Örebro	1 301	87	204	9 946	183	103 659
Västmanlands	1 218	45	971	10 667	54	100 957
Dalarnas	182	184	271	4 291	270	59 365
Gävleborgs	56	36	257	3 353	332	66 583
Västernorrlands	61	51	71	2 459	564	47 499
Jämtlands	39	92	50	1 240	356	39 496
Västerbottens	228	44	23	6 849	555	68 055
Norrbottens	48	154	43	1 409	306	32 700
Produktionsområde						
Götalands södra slättbygder	930	5 292	477	8 192	231	325 637
Götalands mellanbygder	1 200	5 977	369	10 326	288	313 963
Götalands norra slättbygder	1 240	1 134	877	28 094	406	441 868
Svealands slättbygder	6 068	675	2 757	61 551	556	597 511
Götalands skogsbygder	1 133	1 124	444	25 492	1 341	457 123
Mellersta Sveriges skogsbygder	606	342	802	18 525	944	184 926
Nedre Norrland	125	192	207	5 559	1 213	147 484
Övre Norrland	277	201	69	8 512	971	107 528
Storleksgrupp åker, hektar						
- 2,0	5	235	4	34	120	1 330
2,1- 5,0	73	178	111	2 523	4 765	34 663
5,1- 10,0	543	585	374	10 301	1 066	93 950
10,1- 20,0	1 020	946	347	18 470	-	161 110
20,1- 30,0	788	608	406	13 985	-	132 649
30,1- 50,0	1 492	1 176	591	21 579	-	230 407
50,1- 100,0	1 832	3 221	1 534	32 677	-	481 655
100,1-	5 827	7 989	2 634	66 682	-	1 440 276
Storleksgrupp jordbruksmark, hektar						
- 2,0	-	220	0	1	45	270
2,1- 5,0	47	145	84	2 127	4 141	21 324
5,1- 10,0	472	561	359	9 948	1 764	81 643
10,1- 20,0	973	874	360	17 628	-	145 396
20,1- 30,0	686	607	407	13 423	-	120 102
30,1- 50,0	1 396	1 168	544	20 743	-	209 751
50,1- 100,0	1 805	3 116	1 545	31 689	-	450 316
100,1-	6 200	8 247	2 701	70 693	-	1 547 238
Hela riket						
2016 prel.	11 579	14 937	6 001	166 251	5 950	2 576 040
2015	11 726	14 653	5 366	163 407	6 014	2 590 053
2014	12 241	15 143	4 430	132 469	6 122	2 596 527
2013	12 647	14 599	5 111	158 113	7 166	2 604 531
2012	12 627	15 310	4 689	151 518	9 834	2 608 274
2011	12 922	15 597	4 969	154 181	9 833	2 618 885
2010	13 126	14 687	5 381	176 801	10 535	2 633 457

5. Areal betesmark och slätteräng 2016, hektar. Preliminär statistik**5. Areas of pasture and meadow in 2016, hectares. Preliminary statistics**

Område Storleksgrupp	Betesmark	Slätteräng	Skogsbete	Fäbodbete	Alvarbete	Mosaikbetesmarker	Ospecifierad betesmark	Summa betesmark och slätteräng
Län								
Stockholms	10 033	141	783	-	-	78	137	11 172
Uppsala	14 510	393	1 674	-	-	339	93	17 010
Södermanlands	15 532	423	538	-	-	181	69	16 742
Östergötlands	39 873	217	1 414	-	-	252	152	41 909
Jönköpings	39 580	174	180	-	-	6	197	40 137
Kronobergs	20 192	211	97	-	-	77	175	20 752
Kalmar	48 767	845	2 546	-	21 225	115	161	73 659
Gotlands	16 298	253	4 801	-	4 590	303	59	26 304
Blekinge	10 028	89	191	-	-	335	51	10 694
Skåne	53 192	2 158	143	-	-	31	343	55 867
Hallands	15 340	115	41	-	-	310	120	15 925
Västra Götalands	57 058	844	826	-	-	3 759	491	62 978
Värmlands	6 667	210	36	62	-	68	158	7 201
Örebro	8 142	212	232	-	-	19	124	8 729
Västmanlands	6 252	533	5	-	-	43	56	6 888
Dalarnas	4 731	162	172	6 689	-	56	108	11 919
Gävleborgs	3 937	155	29	1 124	-	21	85	5 351
Västernorrlands	1 680	56	10	237	-	-	124	2 107
Jämtlands	3 538	95	880	8 767	-	-	202	13 483
Västerbottens	1 558	165	231	249	-	-	158	2 360
Norrbottnens	722	2 277	93	-	-	-	81	3 174
Produktionsområde								
Götalands södra slättbygder	15 865	870	3	-	-	36	121	16 895
Götalands mellanbygder	72 440	1 923	6 126	-	25 815	737	232	107 272
Götalands norra slättbygder	39 340	629	784	-	-	191	180	41 124
Svealands slättbygder	52 832	1 677	3 126	-	-	709	407	58 751
Götalands skogsbygder	166 191	1 399	3 238	-	-	4 215	1 128	176 170
Mellersta Sveriges skogsbygder	18 384	456	274	305	-	51	380	19 850
Nedre Norrland	9 120	272	191	7 716	-	55	300	17 654
Övre Norrland	3 459	2 502	1 179	9 108	-	2	395	16 645
Storleksgrupp åker, hektar								
- 2,0	22 204	3 455	2 322	860	3 732	1 124	1 115	34 811
2,1- 5,0	16 446	530	720	411	210	159	1 605	20 081
5,1- 10,0	25 169	870	1 330	1 188	484	877	300	30 218
10,1- 20,0	35 143	756	1 432	1 529	886	863	84	40 693
20,1- 30,0	28 175	479	1 499	1 705	1 999	184	27	34 068
30,1- 50,0	43 513	467	1 997	3 587	1 422	368	10	51 363
50,1- 100,0	76 673	1 135	2 318	4 824	4 904	776	3	90 633
100,1-	130 308	2 035	3 302	3 026	12 178	1 644	-	152 492
Storleksgrupp jordbruksmark, hektar								
- 2,0	11	-	0	-	-	-	36	47
2,1- 5,0	1 416	69	1	1	-	0	911	2 398
5,1- 10,0	19 566	1 178	187	47	7	69	1 534	22 587
10,1- 20,0	31 687	1 259	639	224	53	209	306	34 376
20,1- 30,0	24 034	685	686	380	215	193	117	26 310
30,1- 50,0	38 259	1 118	1 362	643	283	325	62	42 051
50,1- 100,0	72 391	1 273	3 200	1 450	1 217	1 016	71	80 617
100,1-	190 268	4 147	8 845	14 385	24 039	4 183	107	245 975
Hela riket								
2016 prel.	377 630	9 728	14 921	17 129	25 815	5 995	3 143	454 361
2015	376 222	9 154	14 429	15 397	25 951	5 425	3 266	449 843
2014	366 214	7 724	12 705	14 836	26 305	4 516	3 376	435 676
2013	369 910	8 016	13 872	16 002	26 627	4 839	3 630	442 896
2012	371 403	7 841	13 509	14 776	26 586	4 537	1 923	440 574
2011	376 986	7 813	13 114	16 541	26 235	4 300	1 911	446 901
2010	384 701	7 982	11 732	18 708	23 078	3 833	1 874	451 908

6. Areal efter storleksgrupp åker 2016, hektar. Preliminär statistik**6. Areas by size group arable land 2016, hectares. Preliminary statistics**

Gröda	Areal efter storleksgrupp, hektar åkermark						Summa
	-100,0	100,1-200,0	200,1-300,0	300,1-400,0	400,1-500,0	500,1-	
Åkermark							
Höstvete	81 038	95 771	65 932	40 356	26 493	65 687	375 278
Vårvete	20 275	21 039	12 446	7 682	3 875	10 722	76 039
Råg	5 073	3 535	2 207	897	1 315	3 655	16 681
Höstkorn	4 612	5 420	3 570	1 764	1 115	2 707	19 188
Vårkorn	103 498	83 714	48 150	26 262	14 230	32 985	308 839
Havre	79 104	49 271	24 978	12 173	4 520	12 197	182 243
Höstrågvete	8 622	8 413	3 919	2 161	2 026	2 875	28 016
Vårrågvete	894	954	657	119	68	168	2 860
Blandsäd	5 594	3 239	1 514	839	468	609	12 262
Summa spannmål	308 709	271 357	163 372	92 253	54 109	131 606	1 021 406
Ärter, åkerbönor m.m.	11 244	14 468	10 744	6 133	3 807	9 056	55 451
Konservärter	1 941	2 867	1 562	744	453	1 587	9 153
Bruna bönor	101	301	124	57	-	40	623
Majs	3 812	5 022	3 662	1 553	1 225	2 169	17 442
Grönfoder	15 900	12 941	6 424	2 787	1 328	2 845	42 226
Slätter- och betesvall	635 601	211 104	97 068	43 690	20 422	41 706	1 049 591
Frövall	2 718	4 019	3 186	2 636	1 450	4 317	18 326
Matpotatis	5 895	4 475	2 715	1 358	1 119	1 878	17 440
Potatis för stärkelse	1 974	2 137	1 029	777	461	525	6 904
Socketbetor	6 617	6 994	5 429	2 912	1 973	6 790	30 714
Höstraps	16 635	19 311	14 908	8 490	6 306	18 356	84 006
Vårraps	1 352	2 105	1 158	807	975	1 217	7 615
Höstrybs	235	122	200	100	66	241	965
Vårrybs	318	464	144	52	69	36	1 085
Summa raps och rybs	18 541	22 002	16 411	9 449	7 417	19 851	93 670
Oljelin	1 126	1 805	1 805	964	761	1 915	8 376
Energiskog	5 752	1 818	1 183	675	205	1 946	11 579
Trädgårdsväxter	6 948	2 475	1 655	897	1 024	1 937	14 937
Andra växtslag	3 367	1 243	654	253	47	439	6 001
Träda	99 569	30 242	14 688	8 137	4 146	9 468	166 251
Ospecificerad åkermark	5 950	-	-	-	-	-	5 950
Summa åkermark	1 135 764	595 267	331 713	175 275	99 946	238 075	2 576 040
Betesmark och slätteräng							
Betesmark	247 322	68 101	29 648	13 578	5 096	13 884	377 630
Slätteräng	7 693	1 160	477	239	10	148	9 728
Skogsbete	11 619	2 241	776	216	16	52	14 921
Fäbodbete	14 104	2 212	813	-	-	-	17 129
Alvarbete	13 637	7 115	3 882	1 182	-	-	25 815
Mosaikbetesmarker	4 351	1 157	243	115	37	91	5 995
Ospecificerad betesmark	3 143	-	-	-	-	-	3 143
Summa betesmark och slätteräng	301 869	81 987	35 840	15 331	5 159	14 176	454 361

Anm.: Arealen är fördelad utifrån hur stora arealer företaget de tillhör brukar. Om ett företag brukar t.ex. totalt 250 hektar åkermark fördelat på 130 hektar höstvete, 80 hektar vårkorn och 40 hektar matpotatis så återfinns samtliga dessa arealer i kolumnen 200,1-300,0 hektar.

Fakta om statistiken

Sedan lång tid tillbaka genomförs årliga statistiska undersökningar i Sverige för att redovisa jordbrukets struktur i juni månad. Undersökningarnas omfattning varierar. Vissa år berörs samtliga jordbruksföretag av undersökningarna medan enbart ett urval av jordbruksföretag berörs andra år. Uppgifterna som samlas in ställs årligen samman i Lantbruksregistret, LBR.

Fram t.o.m. år 1999 hämtades uppgifter från jordbruksföretagen in via pappersenkäter från SCB. Fr.o.m. år 2000 är Jordbruksverket ansvarig myndighet. I och med det har även administrativa register börjat användas för att hämta in vissa uppgifter. Jordbrukarna behöver på så sätt inte lämna samma uppgifter mer än en gång.

Från och med år 2010 har definitionen för vilka företag som ingår i LBR ändrats. Detta för att ta hänsyn till EU:s avgränsningar, som inte fullt ut stämmer överens med de svenska. Från och med 2010 är därför LBR:s avgränsningar en sammanslagning av de gamla svenska avgränsningarna i LBR och EU:s avgränsningar. Detta gör att uppgifterna för år 2010 och senare inte är fullt jämförbara med 2009 och tidigare.

Den största skillnaden mellan den gamla svenska definitionen av LBR och EU:s avgränsningar gäller arealer. Medan man i de gamla, svenska avgränsningarna hade en gräns på mer 2,0 hektar åkermark har man i EU:s avgränsningar en gräns på minst 5,0 hektar jordbruksmark. Från och med 2010 används därför en avgränsning på mer än 2,0 hektar åkermark eller minst 5,0 hektar jordbruksmark i LBR.

Detta omfattar statistiken

Uppgifterna i detta Statistiska meddelande är hämtade från det preliminära Lantbruksregistret (LBR) 2016. Lantbruksregistret uppdateras årligen genom statistiska undersökningar och uppgifter från administrativa register vid Jordbruksverket. En mer omfattande uppdatering av LBR görs vart tredje år, då samtliga jordbruksföretag undersöks genom en enkät. Dessa undersökningar är även reglerade enligt Europaparlamentets och rådets förordning (EG) nr 1166/2008¹. Det preliminära LBR för 2016 baseras således på:

- undersökning² till samtliga jordbruksföretag i juni 2013
- två undersökningar³ gällande antal djur i juni 2014 (ca 6 900 företag) respektive i juni 2015 (ca 6 600 företag)
- undersökning⁴ om trädgårdsproduktion 2014
- uppgifter från administrativa register.

Sedan 2011 baseras detta Statistiska meddelande, Jordbruksmarkens användning, preliminär statistik, på ett preliminärt LBR. Tidigare års preliminära siffror har enbart byggts på de arealer som brukarna angett i sin SAM-ansökan.

¹ Europaparlamentets och rådets förordning (EG) 1166/2008 av den 19 november 2008 om undersökningar om jordbrukets struktur och en undersökning om produktionsmetoder inom jordbruket samt upphävande av rådets förordning (EEG) nr 571/88.

² Statens jordbruksverks föreskrifter om statistisk undersökning av strukturen i jordbruket (SJVFS 2013:4).

³ Statens jordbruksverks föreskrifter om statistisk undersökning av näringsidkares innehav av svin, får samt höns och kycklingar (SJVFS 2014:14).
Statens jordbruksverks föreskrifter om statistisk undersökning av näringsidkares innehav av svin, får samt höns och kycklingar (SJVFS 2015:13).

⁴ Statens jordbruksverks föreskrifter om statistisk undersökning av näringsidkares odling av trädgårdsväxter (SJVFS 2014:40).

Definitioner och förklaringar

Med jordbruksföretag avses en inom jordbruk, husdjursskötsel eller trädgårdsodling bedriven verksamhet under en och samma driftsledning.

Den population som denna *preliminära statistik* ska belysa utgörs av samtliga jordbruksföretag i landet som i maj 2016 uppfyllde något av följande kriterier:

- brukade mer än 2,0 ha åkermark
- brukade sammanlagt minst 5,0 hektar jordbruksmark
- bedrev trädgårdsodling omfattande minst 2 500 kvadratmeter frilandsareal
- bedrev trädgårdsodling omfattande minst 200 kvadratmeter växthusyta
- innehade en djurbesättning som omfattade minst 10 nötkreatur, eller minst 10 suggor eller 50 svin, eller minst 20 får och lamm, eller minst 1 000 fjäderfä.

De variabler som redovisas i detta Statistiska meddelande är:

- antal hektar åkermark uppdelad på olika grödor
- antal hektar betesmark av olika slag.

Redovisning sker för riket totalt, uppdelat på företagsstorlek efter åkerareal och uppdelat på företagsstorlek efter jordbruksareal samt uppdelat på län och produktionsområde. Följande uppdelning görs för åkermark och betesmark:

- *Spannmål*: höstvetete, vårvete, råg, höstkorn, vårkorn, havre, höstrågvete, vårrågvete, blandsäd.
- *Baljväxter, grönfoder och vall*: ärter, åkerbönor m.m., konservärter, bruna bönor, majs, grönfoder, slätter- och betesvall, frövall.
- *Potatis, sockerbetor raps, rybs och oljelin*: matpotatis, potatis för stärkelse, sockerbetor, höstraps, vårraps, höstrybs, vårrybs, oljelin.
- *Träda m.m.*: energiskog, trädgårdsväxter, andra växtslag, träda, ospecificerad åker.
- *Betesmark (ej åker)*: betesmark, slätteräng, skogsbete, fäbodbete, alvarbete, mosaikbetesmarker, ospecificerad betesmark.

Så görs statistiken

Statistiken bygger i första hand på *preliminära* uppgifter i Jordbruksverkets administrativa register för arealbaserade stöd (IACS) avseende 2016, men även i mindre grad på uppgifter från undersökningar enligt följande:

- För de jordbruksföretag som ansökte om arealbaserade stöd år 2016 används de ansökta *preliminära* arealerna i IACS.
- För de jordbruksföretag som inte ansökte om arealbaserade stöd år 2016 används uppgifter i en undersökning genomförd år 2013 och som avsåg samtliga jordbruksföretag i landet eller uppgifter från en undersökning om trädgård som avsåg 2014. Arealinformationen som hämtas från undersökningen 2013 är den som benämns ospecificerad åkermark respektive ospecificerad betesmark och är 0,3 % av den totala arealen. I undersökningen angav företagen den totala åkerarealen och den totala betesarealen. Detta innebär att vi inte vet vilka grödor de odlar om de inte söker stöd. Därför genomfördes en mindre undersökning 2013 till ett urval av de företag som inte sökt stöd. Svaren från den extra undersökningen medförde att en del ospecificerad

åkermark har fördelats på olika grödor. Drygt 80 % av arealerna som angavs i den extra undersökningen redovisas som Slåtter- och betesvall.

Statistikens tillförlitlighet

I denna statistik förekommer täckningsfel, bortfallsfel, mätfel och bearbetningsfel. Dessa fel bedöms sammantaget ha liten inverkan på statistikens tillförlitlighet. Urvalsfel förekommer inte, eftersom denna statistik baseras på uppgifter från samtliga jordbruksföretag i den statistiska ramen.

Täckningsfel har bedömts ha obetydlig inverkan på den redovisade åkermarksarealen. Det beror på att de uppgifter som ligger till grund för denna statistik sedan år 2000 väsentligen har hämtats från Jordbruksverkets register över arealbaserade stöd, som innehåller uppgifter om grödarealer för jordbrukare som ansöker om sådana stöd, och att en bedömning har gjorts att jordbrukarna söker stöd för i stort sett all åkermark i landet. Denna metod har använts för att jordbrukarna inte ska behöva uppge grödarealer mer än en gång varje år. *Täckningsfelet* för den redovisade betesmarksarealen är större, eftersom den areal betesmark för vilken stöd söks till viss del beror på hur stödsystemet ser ut vid varje given tidpunkt.

Övertäckning kan förekomma om ett företag lagts ned utan att det rapporterats att företaget är nedlagt. *Undertäckning* förekommer om uppdateringen av jordbruksföretag i rampopulationen inte har blivit komplett. Rampopulationen utgörs av LBR. Ramen för 2016 års undersökning består av LBR 2015 kompletterat med information från administrativa register såsom t.ex. Jordbruksverkets register över arealbaserade stöd (IACS) samt från statistiska undersökningar som genomförts 2015.

Mätfel förekommer i den grad uppgifterna i de använda registren eller i enkätundersökningen är felaktiga. I enkätundersökningen görs kontroller dels av inlästa värden genom verifiering, dels i efterhand av avvikelser från förväntade värden. Uppgifterna från register bygger på de stöd som jordbrukarna sökt under våren 2016. Uppgifterna kontrolleras under året genom kontroller i fält och administrativa kontroller. Dessa kontroller har inte utförts vid tiden för registerutdraget till detta Statistiska meddelande. Dessutom har jordbrukaren fortfarande vissa möjligheter att ändra arealer. Detta gör att redovisade arealer ska ses som preliminära.

Svarsbortfallet i enkätundersökningen som genomfördes 2013 var ungefär 3 %. Resultaten har dock korrigerats för detta. Fel från bearbetningsprocessen (skanning, granskning/ rättning och skattningsmetoder) bedöms vara små och inte påverka resultaten i stort.

Vissa mindre justeringar av redovisade grödarealer har gjorts. Höstkorn i Dalarna och norr därom har redovisats som vårkorn. Alvarbete som redovisats i län utom Kalmar och Gotland har redovisats som betesmark. För länen 01 till 14, d.v.s. Stockholm till Västra Götaland, har fäbodbete redovisats som betesmark. I Norrbottens län har sockerbeter redovisats som matpotatis.

Jordbrukarnas redovisning av fäbodbeten bygger i vissa fall på behovet av betesareal för nötkreatur i stödsammanhang. Jämförelser av fäbodbeten mellan åren bör göras med försiktighet.

Företag brukar inte alltid den mark de söker stöd för. Exempelvis så byter potatisodlare mark med andra för att få en bra växtföljd. Detta medför bland annat att antalet företag som odlar potatis överskattas, medan arealen stämmer.

Bra att veta

Annan statistik

I JO 10 SM 1601 redovisades definitiva uppgifter om jordbruksmarkens användning 2015, i JO 13 SM 1601 redovisades ekologiska arealer för 2015, i JO 18 SM 1501 redovisades höstsådda arealer 2015, alltså det som skördas 2016 och i JO 15 SM 1501 redovisades normskördar för 2015.

Jordbruksverket har publicerat en rapport, Marknadsöversikt – vegetabilier, rapport 2012:26. I den finns det bland annat beskrivet vad skörden av olika grödor används till.

Elektronisk publicering

Detta Statistiska meddelande finns kostnadsfritt åtkomligt på Jordbruksverkets webbplats <http://www.jordbruksverket.se> under Statistik samt på SCB:s webbplats <http://www.scb.se> under Jord- och skogsbruk, fiske.

Mer information om statistiken och dess kvalitet ges i en särskild [Beskrivning av statistiken](#).

In English

Summary

If you would like to download the publication in PDF-format, then please click on the link "Första sidan - I korta drag" above, then click on the link "Hela publikationen (PDF)".

The total area of agricultural land is decreasing

The total area of arable land in the year 2016 is 2 576 000 hectares, according to preliminary statistics. This is a decrease by 14 600 hectares (-0.5 %) compared with 2015. The total area of pasture and meadow is 454 400 hectares in 2016. This is an increase by 4 500 hectares (+1 %) compared with 2015.

The area of cereals is decreasing

The total area of cereals is 1 021 400 hectares in 2016, according to preliminary statistics. This is a decrease by 12 800 hectares (-1 %) compared with 2015. The area of oats increases by 14 200 hectares (+8 %) to 182 200 hectares and the area of wheat decreases by 8 600 hectares (-2 %) to 451 300 hectares compared with 2015. The area of barley is 328 000 hectares in 2016. It is almost the same as in 2015.

The area of rape and turnip rape is decreasing

The area of rape and turnip rape is 93 700 hectares in 2016, according to preliminary statistics. This is a decrease by 900 hectares (-1 %) compared with 2015.

The area of grass and green fodder is decreasing

The area of grass and green fodder is 1 109 300 hectares in 2016, according to preliminary statistics. This is a decrease by 28 700 hectares (-3 %) compared with 2015.

List of tables

Explanation of symbols	10
1. Areas under cereals in 2016, hectares. Preliminary statistics	11
2. Areas under leguminous plants, ley and green fodder in 2016, hectares. Preliminary statistics	12
3. Areas under potatoes, sugar beets and oilseed plants 2016, hectares. Preliminary statistics	13
4. Areas of fallow land etc. and total area of arable land in 2016, hectares. Preliminary statistics	14
5. Areas of pasture and meadow in 2016, hectares. Preliminary statistics	15
6. Areas by size group arable land 2016, hectares. Preliminary statistics	16

List of terms

Alvarbete	Grazed alvar (flat areas on hard limestone bedrock with bare rock breaking through the thin soil)
Andra växtslag	Other crops
Betesmark	Pasture and meadow
Blandsäd	Mixed grain
Bruna bönor	Brown beans
Energiskog	Energy forest
Frövall	Seed ley
Fäbodbete	Mountain pasture
Grönfoder	Green fodder
Havre	Oats
Hela riket	Whole of Sweden
Höstkorn	Winter barley
Höstraps	Winter rape
Höstrybs	Winter turnip rape
Höstrågvete	Winter triticale
Höstvete	Winter wheat
Konservärter	Green peas
Län	County
Matpotatis	Table potatoes
Oljelin	Linseed
Oljevaxter	Oilseed
Område	Region
Ospecificerad betesmark	Unspecified pasture and meadow
Ospecificerad åkermark	Unspecified arable land
Outnyttjad betesmark	Unutilised pasture and meadow
Outnyttjad åkermark	Unutilised arable land
Potatis för stärkelse	Potatoes for processing
Produktionsområde	Production area
Raps	Rape
Rybs	Turnip rape
Råg	Rye
Rågvete	Triticale
Skogsbete	Forest pasture
Slätter- och betesvall	Temporary grass
Slätteräng	Mown meadow
Socketbetor	Sugar beets
Spannmål	Cereals

Stödområde	Support area
Träda	Fallow land
Trädgårdsväxter	Horticultural plants
Vall	Ley
Vårkorn	Spring barley
Vårrops	Spring rape
Vårrybs	Spring turnip rape
Vårrågvete	Spring triticale
Vårvete	Spring wheat
Åkerbönor	Beans
Åkermark	Arable land
Ärter	Peas