

## **Trädgårdsinventeringen 2003**

### **Uppgifter avseende 2002**

The 2003 Horticultural Census, concerning 2002

---

## **I korta drag**

### **Oförändrade frilandsarealer för odling av köksväxter**

Den totala frilandsarealen för odling av trädgårdsväxter har sedan 1984 varit i stort sett oförändrad men varierat något mellan åren, medan antalet företag med frilandsodling kontinuerligt har minskat sedan 1984. År 2002 var den totala arealen 12 100 ha, i stort sett oförändrat jämfört med 1999, medan antalet företag var 2 040, en minskning med 13 %.

Odlingsarealen för köksväxter upptog år 2002 ca 60 % av den totala arealen medan odlingsarealerna för frukt och bär sammanlagt upptog ca 35 % av denna areal. Bland köksväxterna dominerade odlingen av morot, isbergssallat och matlök som tillsammans svarade för nästan 50 % av den totala arealen. Frilandsarealen för frukt och bär dominerades av odling av äpple och jordgubbar.

### **Även arealer under växthus oförändrade**

Även den totala växthusarealen för odling av trädgårdsväxter har sedan 1984 varit i stort sett oförändrad men varierat något mellan åren, medan antalet företag med växthusodling kontinuerligt har minskat sedan 1984. År 2002 var den totala arealen 3 370 000 kvm, en ökning med 3 % sedan 1999, medan antalet företag var 1 140, en minskning med 10 %. Växthusarealen domineras av tomat- och gurkodling, som 2002 svarade för 80 % av den totala arealen.

### **Mindre användning av eldningsolja**

Eldningsoljan stod år 2002 för ca 57 % av energiförbrukningen inom växthusodlingen. Förbrukningen av eldningsolja var drygt 600 000 MWh, vilket är en minskning med ca 25 % sedan 1999. Användningen av fjärrvärme och elenergi har ökat mellan de båda åren.



Daniel Persson, SJV, 036-15 50 39  
statistik@sjv.se

Statistiken har producerats av Statens Jordbruksverk, som ansvarar för officiell statistik inom området.

ISSN 1404-5834 Serie JO – Jordbruk, skogsbruk och fiske. Utkom den 15 oktober 2003.  
Tidigare publicering: Se avsnittet Fakta om statistiken.  
Utgivare av Statistiska meddelanden är Svante Öberg, SCB.

## Innehåll

<b>Statistiken med kommentarer</b>	<b>5</b>
<b>Antal företag, växthusytor och frilandarealer</b>	<b>5</b>
Diagram 1. Antal trädgårdsföretag 1981 – 2002.	5
<b>Odling på friland</b>	<b>6</b>
Diagram 2. Frilandsarealens användning 2002, procent	6
Diagram 3. Areal köksväxter på friland fördelade på olika växtslag 2002, hektar.	7
Diagram 4. Frilandsareal frukt och bär 2002, hektar.	8
<b>Odling i växthus</b>	<b>8</b>
Diagram 5. Växthusyta för olika köksväxter 2002, 1000 kvm.	10
<b>Växthuslag och växthusstorlek</b>	<b>10</b>
Diagram 6. Växthus fördelat efter byggnadsmaterial, 1000 kvm.	10
<b>Ekologisk odling</b>	<b>11</b>
<b>Svampodling</b>	<b>11</b>
Diagram 7. Svampodling 1999 och 2002, 1000 kvm.	12
<b>Energiförbrukning i växthusproduktionen</b>	<b>12</b>
Diagram 8. Energiförbrukning i växthus i MWh efter typ av värmekälla, 1999 och 2002.	12
<b>Tabeller</b>	<b>14</b>
Teckenförklaring	14
1.a. Odling av köksväxter på friland, 1981 – 2002. Riket.	15
1.a. forts. Odling av köksväxter på friland, 1981 – 2002. Riket.	16
1.b. Odling av övriga köksväxter på friland, 1990 – 2002. Riket.	17
1.b. forts. Odling av övriga köksväxter på friland, 1990 – 2002. Riket.	18
2.a. Odling av frukt och bär på friland, 1981 – 2002. Riket.	19
2.b. Odling av övriga bär på friland 2002. Riket.	20
3. Odling av plantskoleväxter på friland, 1981 – 2002. Riket.	21
4. Odling av plantskoleväxter i container, 1981 – 2002. Riket.	22
5. Odling av köksväxter och bär i växthus och bänkgårdar, 1981 – 2002. Riket.	23
6. Arealer och antal företag med frilandsodling 1999 och 2002. Län.	24
7.a. Odling av köksväxter på friland 2002 (gurka, matlök, purjolök). Län.	25
7.b. Odling av köksväxter på friland 2002 (morot, rödbeta, kålrot). Län.	26
7.c. Odling av köksväxter på friland 2002 (blomkål, vitkål, salladskål). Län.	27
7.d. Odling av köksväxter på friland 2002 (isbergssallat, annan sallat, majs). Län.	28
7.e. Odling av köksväxter på friland 2002 (övriga köksväxter inklusive ört- och kryddväxter och totalt). Län.	29
8.a. Odling av frukt på friland 2002 (äpple, päron, plommon). Län.	30
8.b. Odling av frukt på friland 2002 (körsbär och totalt). Län.	31

9.a. Odling av bär på friland 2002 (jordgubbar, hallon, svarta vinbär). Län.	32
9.b. Odling av bär på friland 2002 (övriga bär och totalt). Län.	33
10. Äpple och päron, odlad areal och antal träd 31 december 2002. Riket.	34
11. Areal äppleträd 2002, fördelat efter trädens planteringsår. Län.	35
12. Areal päronträd 2002, fördelat efter trädens planteringsår. Län.	36
13.a. Odling av plantskoleväxter (ej skogsplantor) på friland och i container 2002 (ros, jordgubbsplanta). Län.	37
13.b. Odling av plantskoleväxter (ej skogsplantor) på friland och i container 2002 (fruktträd, lövfällande träd). Län.	38
13.c. Odling av plantskoleväxter (ej skogsplantor) på friland och i container 2002 (bärbuske, prydnadsbuske). Län.	39
13.d. Odling av plantskoleväxter (ej skogsplantor) på friland och i container 2002 (perenn, barrväxt). Län.	40
13.e. Odling av plantskoleväxter (ej skogsplantor) på friland och i container 2002 (klängväxt, häck- och landskapsväxt). Län.	41
13.f. Odling av plantskoleväxter (ej skogsplantor) på friland och i container 2002 (övriga plantskoleväxter och totalt). Län.	42
14. Arealer och antal företag med växthusodling 1999 och 2002. Län.	43
15. Arealer och antal företag för olika växtslag i växthus 2002. Län	44
16.a. Odling av köksväxter i växthus och bänkgårdar 2002 (tomat, gurka, melon). Län.	45
16.b. Odling av köksväxter i växthus 2002 (annan sallat, kruksallat, kryddväxter). Län.	46
16.c. Odling av köksväxter i växthus 2002 (övriga köksväxter och totalt). Län.	47
16.d. Övriga köksväxter i växthus 2002.	47
17.a. Odling av bär i växthus 2002 (jordgubbar, hallon). Län.	48
17.b. Odling av bär i växthus 2002 (övriga bär och totalt). Län.	49
18.a. Odling av snittblommor i växthus under 2002 (rosor, krysantemum, alstroemeria). Län.	50
18.b. Odling av snittblommor i växthus 2002 (övriga snittblommor och totalt). Län.	51
19. Odling av lökblommor till snitt i växthus 2002 (tulpan, narciss, övriga lökblommor till snitt och totalt). Län.	52
20.a. Odling av lökblommor i kruka i växthus 2002 (hyacint, amaryllis, narciss). Län.	53
20.b. Odling av lökblommor i kruka i växthus 2002 (övriga lökblommor till snitt och totalt). Län.	54
21.a. Odling av krukväxter i växthus 2002 (begonia, krysantemum, cyklamen, julstjärna). Län.	55
21.b. Odling av krukväxter i växthus 2002 (pelargon, saintpaulia, kalanchoe, impatiens (Nya Guinea)). Län.	56
21.c. Odling av krukväxter i växthus 2002 (primula, marguerite, gröna växter, praktpetunia). Län.	57
21.d. Odling av krukväxter i växthus 2002 (övriga krukväxter och totalt). Län.	58
22.a. Odling av utplanteringsväxter i växthus 2002 (petunia, tagetes, pensé, lobelia). Län.	59

22.b. Odling av utplanteringsväxter i växthus 2002 (impatiens, övriga utplanteringsväxter och totalt). Län.	60
23. Odling av sticklingar och småplantor i växthus 2002 (köksväxter, prydnadsväxter, övriga sticklingar/småplantor och totalt). Län.	61
24. Areal för ekologisk odling av trädgårdsprodukter i växthus och på friland 2002. Län.	62
25.a. Växthusyta i kvadratmeter den 31 december 2002 för växthus med uppvärmning. Län.	63
25.b. Antal företag med växthus med uppvärmning den 31 december 2002. Län.	64
26.a. Växthusyta i kvadratmeter den 31 december 2002, för växthus utan uppvärmning. Län.	65
26.b. Antal företag med växthus utan uppvärmning den 31 december 2002. Län.	66
27.a. Förbrukning av bränsle, fjärrvärme och elenergi i växthusproduktionen 2002. Län.	67
27.b. Förbrukning av bränsle, fjärrvärme och elenergi i växthusproduktionen 2002. Län.	68
<b>Fakta om statistiken</b>	<b>69</b>
<b>Detta omfattar statistiken</b>	<b>69</b>
Definitioner och förklaringar	69
<b>Så görs statistiken</b>	<b>69</b>
<b>Statistikens tillförlitlighet</b>	<b>69</b>
<b>Bra att veta</b>	<b>69</b>
Annan statistik	69
<b>In English</b>	<b>70</b>
<b>Summary</b>	<b>70</b>
Constant outdoor areas for horticultural cultivation	70
Unchanged areas also in greenhouses constant	70
Less consumption of heating oil	70
<b>List of tables</b>	<b>71</b>
<b>List of terms</b>	<b>73</b>

## Statistiken med kommentarer

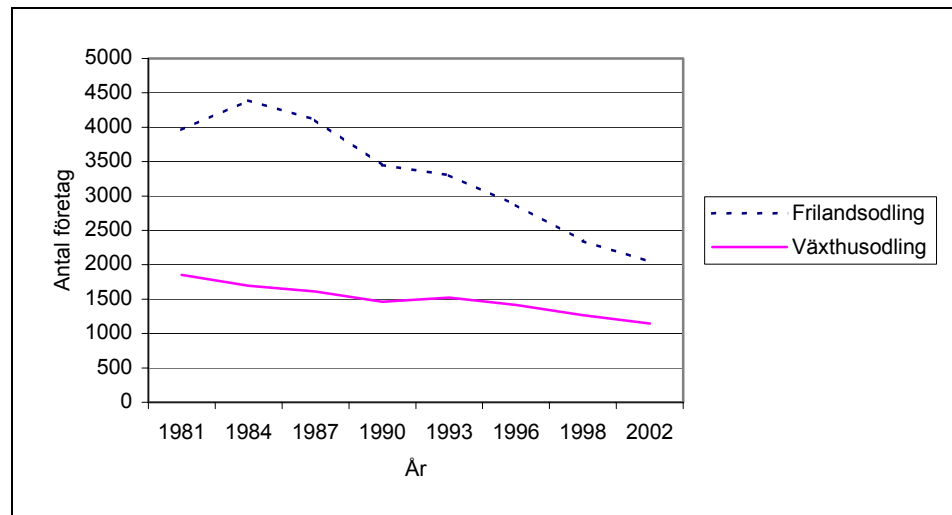
### Antal företag, växthusytor och frilandarealer

Statistiken för år 2002 baseras på en enkätundersökning till trädgårdsodlare med minst 200 kvm växthusyta eller minst 2 500 kvm frilandsodling av trädgårdsväxter.

Den totala frilandsarealen har sedan 1984 varit i stort sett oförändrad men varierat mellan åren, vilket framgår av tablå A. Antalet trädgårdsföretag med frilandsodling har minskat kontinuerligt sedan 1981 (se diagram 1). Mellan 1999 och 2002 minskade antalet företag med 13 procent medan frilandsarealen höll sig konstant. Även arealen av odling i växthus har varit i stort sett oförändrad under de senaste 20 åren medan antalet företag med växthusodling minskat. Mellan åren 1999 och 2002 minskade antalet företag med 10 procent medan växthusarealen ökade med 3 procent.

Den genomsnittliga frilandsarealen per företag har nära nog fördubblats sedan 1990 och ligger nu på 5,9 hektar. Genomsnittlig växthusareal har ökat med nästan 50 procent sedan 1990 och är nu ca 3 000 kvm per företag.

Diagram 1. Antal trädgårdsföretag 1981 – 2002.



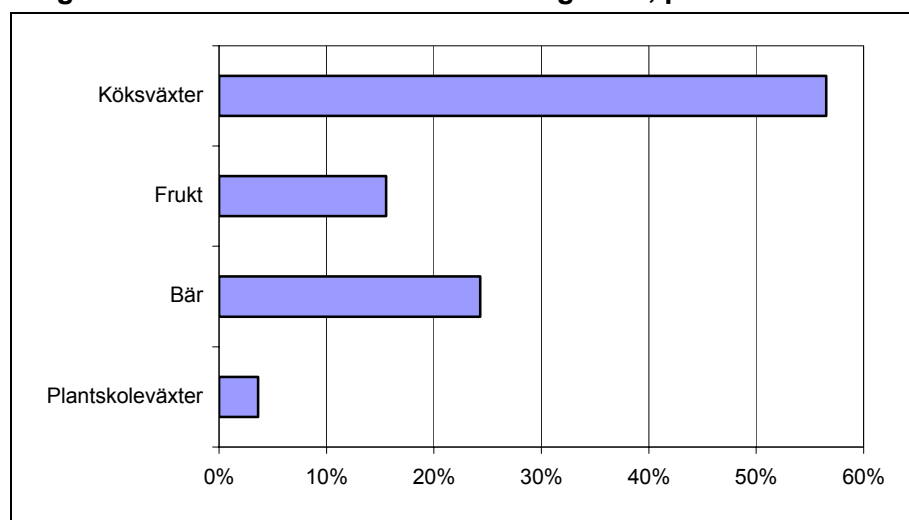
**Tablå A. Antal företag och arealer med frilands- och växthusodling. 1981 – 2002. Hela riket**

	1981	1984	1987	1990	1993	1996	1999	2002
<b>Friland</b>								
yta, ha	11 898	13 463	13 456	12 144	12 921	13 412	12 233	12 081
antal företag	3 961	4 388	4 106	3 452	3 300	2 869	2 346	2 044
medelareal, ha	3,0	3,1	3,3	3,5	3,9	4,7	5,2	5,9
<b>Växthus</b>								
yta, 1000 m <sup>2</sup>	3 545	3 370	3 345	3 282	3 357	3 394	3 273	3 373
antal företag	1 854	1 696	1 609	1 460	1 524	1 414	1 264	1 143
medelareal, kvm	1 900	2 000	2 100	2 200	2 200	2 400	2 600	3 000
<b>Totalt antal företag</b>	<b>4 907</b>	<b>5 296</b>	<b>5 028</b>	<b>4 326</b>	<b>4 214</b>	<b>3 729</b>	<b>3 199</b>	<b>3 004</b>

## Odling på friland

Efter en nedgång mellan 1996 och 1999 ökade arealen köksväxter med 10 procent mellan 1999 och 2002 och står nu för nästan 60 procent av frilandsarealen, vilket framgår av diagram 2 och tablå B. Odlingen av köksväxter på friland har tidigare inte varit så stor som den var 2002.

Arealerna med frukt, bär och plantskoleväxter har däremot minskat under senare år. Sedan 1999 har de minskat med 7, 13 respektive 30 procent. För samtliga grupper har antalet företag med odling kontinuerligt minskat under den senaste tjuugoårsperioden.

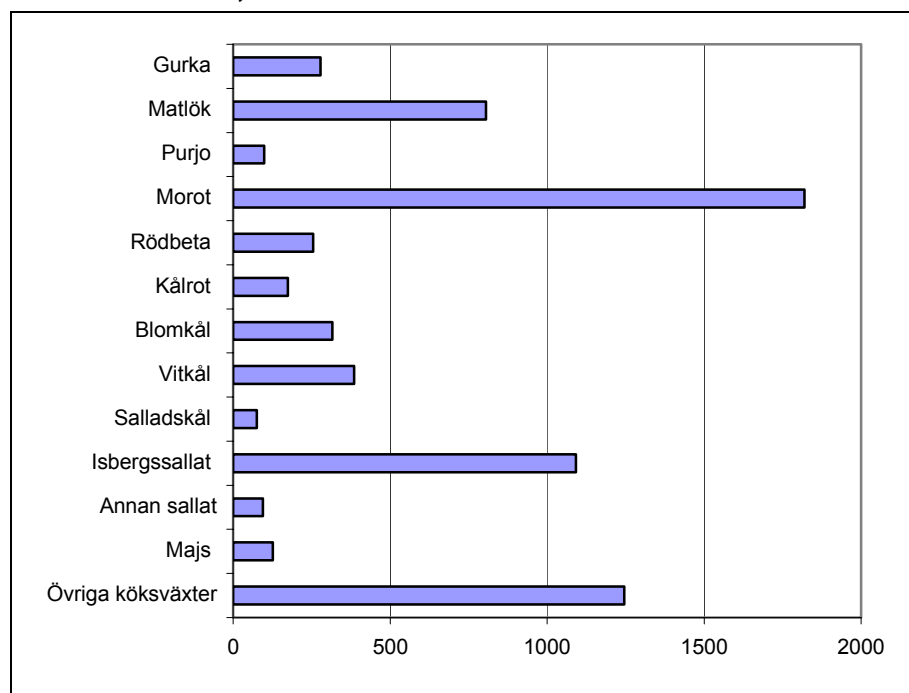
**Diagram 2. Frilandsarealens användning 2002, procent**

**Tablå B. Frilandsodlingens omfattning 1981-2002. Hela riket**

	1981	1984	1987	1990	1993	1996	1999	2002
<b>Köksväxter</b>								
areal, hektar	5 398	6 412	6 235	5 791	6 257	6 572	6 150	6 767
antal företag	2 022	2 448	2 321	1 825	1 693	1 424	1 158	1 045
<b>Frukt</b>								
areal, hektar	3 039	3 108	3 115	2 391	2 334	2 232	2 011	1 862
antal företag	620	623	558	503	460	425	365	350
<b>Bär</b>								
areal, hektar	2 562	2 990	3 239	3 140	3 439	3 733	3 358	2 909
antal företag	1 285	1 458	1 429	1 236	1 249	1 140	949	811
<b>Snittblommor</b>								
areal, hektar	92	87	73	65	89	67	47	- <sup>1</sup>
antal företag	267	231	200	156	200	168	97	- <sup>1</sup>
<b>Plantskoleväxter</b>								
areal, hektar	751	793	737	706	740	761	616	435
antal företag	327	310	303	246	230	194	181	160

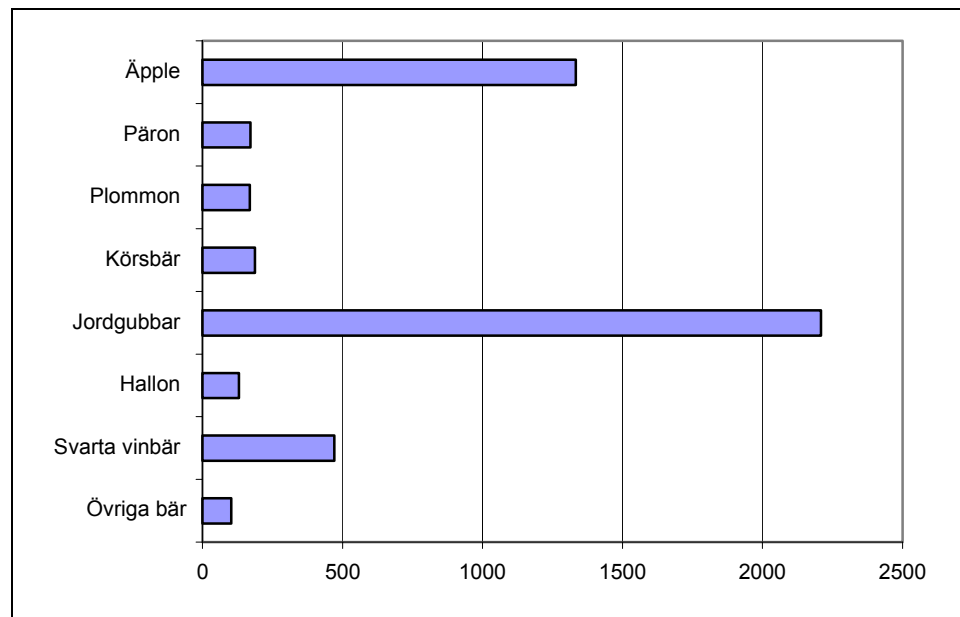
<sup>1</sup> Uppgifter för 2002 finns ej tillgängliga.

Köksväxtodlingen på friland domineras av isbergssallat, matlök och morot som sammanlagt svarade för ca 55 procent av den odlade arealen på friland 2002. Isbergssallaten odlades 2002 på nästan dubbelt så stor totalareal som 1996. Produktionen av köksväxter på friland redovisas i tabell 1 och 7.

**Diagram 3. Areal köksväxter på friland fördelade på olika växtslag 2002, hektar.**

Arealmässigt domineras frukt- och bärödlingen på friland av äpplen och jordgubbar vilket framgår av diagram 4. De svarade tillsammans för ca 75 procent av odlingen av frukt respektive bär. Produktionen av frukt och bär på friland redovisas i tabell 2, 8 och 9.

**Diagram 4. Frilandsareal frukt och bär 2002, hektar.**



### Odling i växthus

Arealen köksväxter har varierat kraftigt över tiden. Mellan 1999 och 2002 ökade arealerna köksväxter i växthus med nära 30 procent, vilket framgår av tabell C. Odlade arealer med snittblommor har under hela perioden från 1981 trendmässigt minskat.

Produktion av krukväxter har varit stabil sedan 1987 på knappt 50 miljoner stycken per år. Odlingen av snittblommor har mer än halverats sedan 1993 till 114 000 kvm, medan odlingen av lökblommor är på samma nivå som 1984, runt 130 miljoner stycken.

Odlingen av utplanteringsväxter har under den senaste tioårsperioden legat på nära nog samma nivå, ca 65 miljoner stycken. Produktionen av sticklingar och småplantor har varierat kraftigt mellan åren och var 2002 omkring 170 miljoner stycken.

För samtliga grupper har antalet företag med odling trendmässigt minskat under den senaste tjugofemårsperioden.



**Tablå C. Växthus- och bänkgårdsodlingens omfattning, 1981 – 2002.**

	1981	1984	1987	1990	1993	1996	1999	2002
<b>Köksväxter och bär</b>								
Yta, 1000 m <sup>2</sup>	1 704	1 580	1 635	1 774	2 048	1 349	1 453	1 551
antal företag	829	739	641	566	607	517	462	429
<b>Krukväxter</b>								
Kvantitet, milj st	35,4	37,4	46,7	46,3	49,8	47,5	48,5	48,4
antal företag	933	834	812	697	765	630	608	619
<b>Snittblommor</b>								
Yta, 1000 m <sup>2</sup>	675	534	399	309	266	185	160	114
antal företag	541	424	341	228	211	134	90	64
<b>Lökblommor<sup>1</sup></b>								
Kvantitet, milj st	161,0	130,1	133,9	122,5	126,9	116,8	116,7	128,7
antal företag	789	641	587	467	487	383	- <sup>4</sup>	388
<b>Utplanteringsväxter</b>								
Kvantitet, milj st	57,9	51,7	60,2	70,4	68,5	64,8	63,1	65,0
antal företag	- <sup>2</sup>	- <sup>2</sup>	970	846	916	779	705	690
<b>Sticklingar och småplantor</b>								
Kvantitet, milj st	60,3	61,7	111,1	117,6	180,7	145,0	176,6	169,7
antal företag	- <sup>3</sup>	- <sup>3</sup>	586	326	709	216	203	227

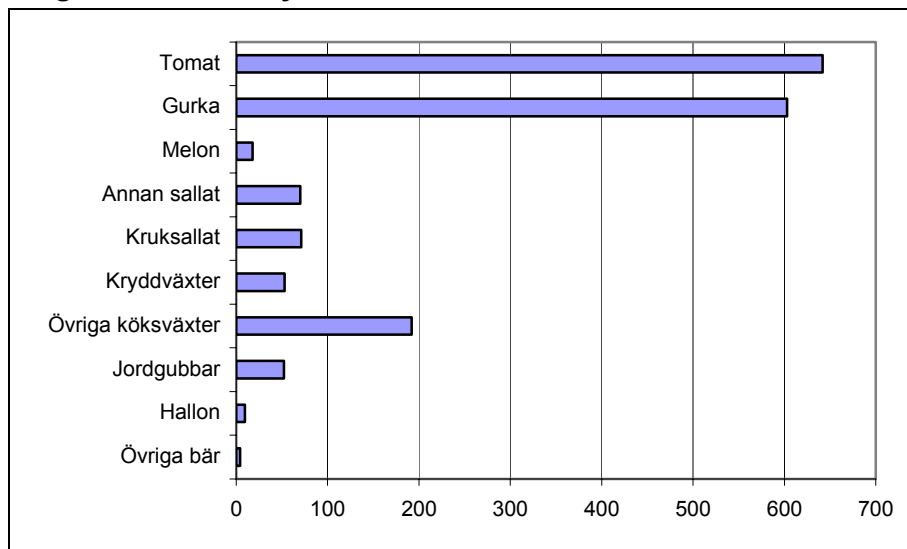
<sup>1</sup> Uppgifter för lökblommor avser både snitt och i kruka

<sup>2</sup> Uppgiften ej tillgänglig för utplanteringsväxter totalt

<sup>3</sup> Uppgiften ej tillgänglig för sticklingar och småplantor totalt

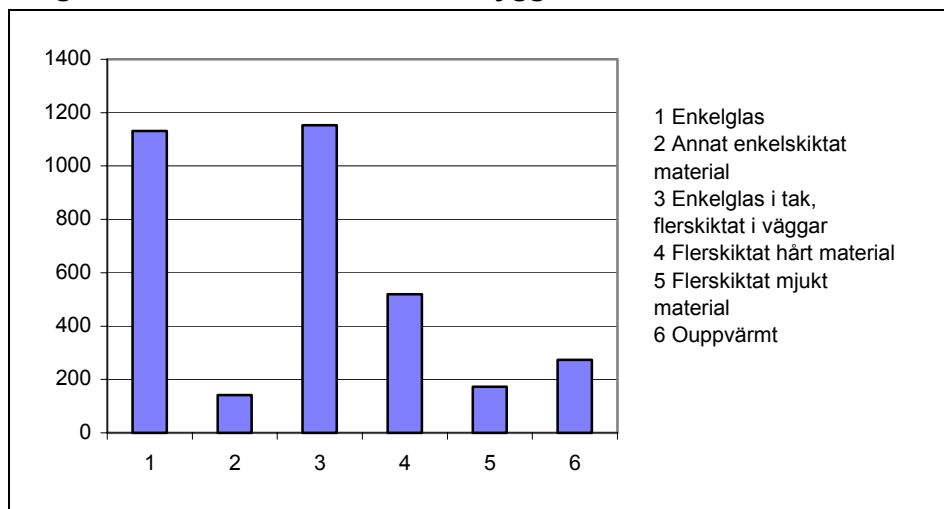
<sup>4</sup> Uppgiften ej tillgänglig

Av diagram 5 framgår att köksväxtodlingen i växthus domineras av tomat och gurka, som arealmässigt tillsammans står för 57 procent av denna odling. Produktionen av köksväxter i växthus redovisas i tabell 5. Jordgubbar odlas nu på ca 50 000 kvm i växthus motsvarande ca 3 procent av odling i växthus.

**Diagram 5. Växthusyta för olika köksväxter 2002, 1000 kvm.**

### Växthuslag och växthusstorlek

De vanligaste växthusmaterialen är enkelglas och enkelglas i tak i kombination med flerskikt i väggar, vilket framgår av diagram 6. Uppvärmda växthus står för ca 8 procent av all växthusyta. Antalet företag med växthusyta på mer än 2 000 kvm är ca 1/3 av totala antalet företag med uppvärmda växthus medan den sammanlagda växthusytan i dessa företag är mer än 2/3 av den totalt uppvärmda växthusytan (se tablå D). Tablå D innehåller även uppgifter om företag med en total växthusyta mindre än 200 kvm om frilandsarealen är minst 2 500 kvm. Dessa företag ingår inte när produktionen i växthus redovisas.

**Diagram 6. Växthus fördelat efter byggnadsmaterial, 1000 kvm.**

Växthus med byggnadsmaterial 1-5 avser uppvärmda växthus.

**Tablå D. Växthusyta och antal företag efter storleksklass.**

kvm	Uppvärmda växthus		Ouppvärmda växthus	
	1 000 kvm	Antal företag	1 000 kvm	Antal företag
- 200	4	43	5	49
201-1 000	196	380	59	189
1 001-2 500	501	332	70	110
2 501-5 000	602	174	49	46
5 001-10 000	730	103	46	19
> 10 000	1 089	59	46	8
Totalt	3 122	1 091	276	421

Ett företag kan ha både uppvärmda som ouppvärmde växthus.

### Ekologisk odling

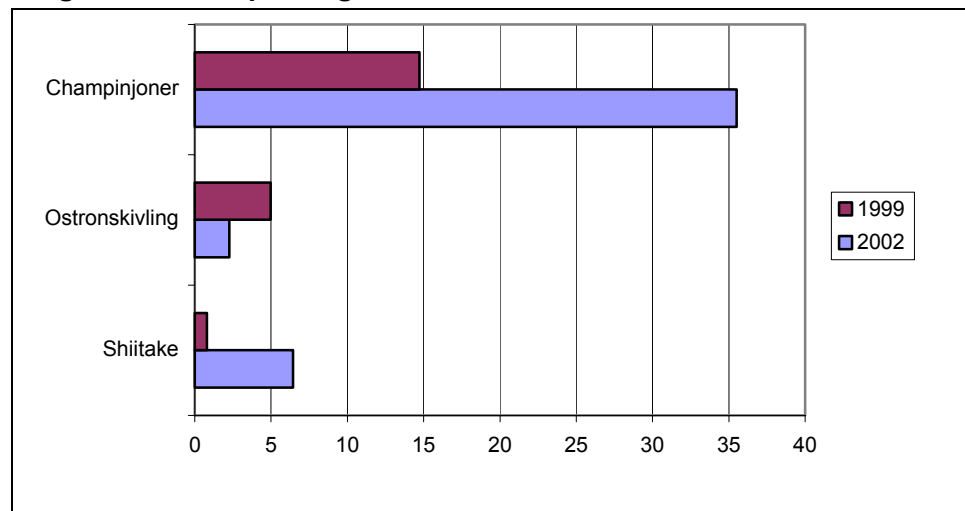
Arealer för ekologisk odling på friland och i växthus redovisas i tabell 24. Den ekologiskt odlade arealen var 964 hektar motsvarande 7,3 procent av trädgårdsodlingen på friland och den ekologiskt odlade växthusytan var 62 000 kvm motsvarande 2 procent av den odlade växthusytan.

### Svampodling

Uppgifter om svampodlingen i landet har samlats in för 2002. Både arealer och skördade kvantiteter för svampsorterna champinjon, ostronskivling och shiitake har samlats in. Resultatet framgår av tablå D. Champinjoner stod för ca 80 procent av den odlade arealen svamp.

**Tablå D. Svampodling under 2002. Antal företag, utnyttjade arealer, skördade kvantiteter och andel ekologiskt odlade arealer. Hela riket.**

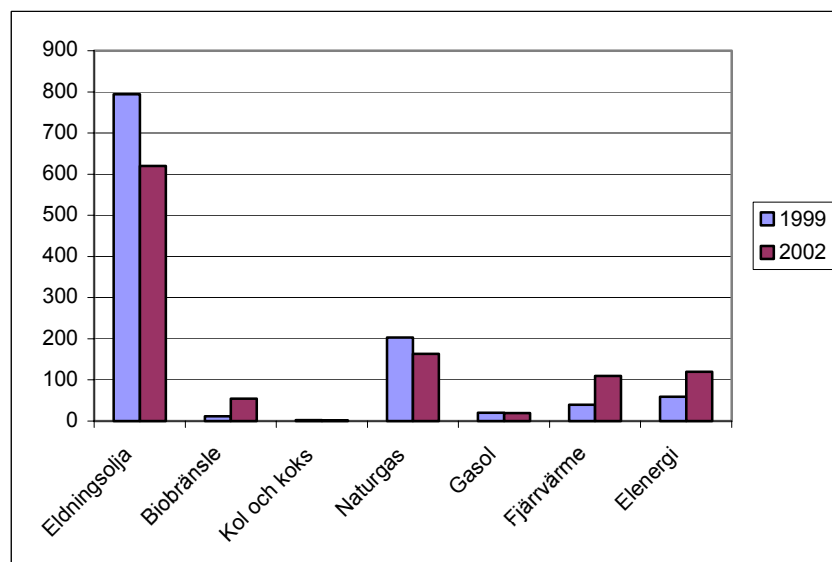
Svamp	Antal företag	Areal, kvm	Kvantitet, ton	Ekologiskt odlade arealer, procent
Champinjoner	22	35 503	711	16
Ostronskivling	4	2 257	113	9
Shiitake	2	6 434	4	1
Summa	28	44 194	828	

**Diagram 7. Svampodling 1999 och 2002, 1000 kvm.**

## Energiförbrukning i växthusproduktionen

I tabell 27 redovisas energiförbrukningen i växthus för 2002. För trädgårdsföretag som inte redovisat energiförbrukningen i växthus har uppgifter uppskattas enligt särskilda regler (se avsnittet Fakta om statistiken). Eldningsolja står för 57 procent av energiförbrukningen, men användningen av eldningsolja har minskat med nästan 25 % mellan 1999 och 2002. Samtidigt har användningen av biobränsle men även fjärrvärme och elenergi ökat.

Energislagen har omräknats till MWh enligt nedanstående tablå.

**Diagram 8. Energiförbrukning i växthus i 1000-tal MWh efter typ av värmekälla, 1999 och 2002.**

**Omräkningstabell mellan energislag**

---

Eldningsolja nr 1	1 m <sup>3</sup> =	9,89 MWh
Eldningsolja, övriga	1 m <sup>3</sup> =	10,82 MWh
Biobränsle	1 m <sup>3</sup> =	0,77 MWh
Pellets, briketter	Ton =	4,60 MWh
Kol och koks	Ton =	7,67 MWh
Gasol	Ton =	12,79 MWh
Övriga bränslen	1 m <sup>3</sup> =	0,756 MWh

---

## Tabeller

---

### Teckenförklaring

Explanation of symbols

–	Noll	Zero
0	Mindre än 0,5	Less than 0.5
0,0	Mindre än 0,05	Less than 0.05
..	Uppgift inte tillgänglig eller för osäker för att anges eller kan ej anges av sekretesskäl	Data not available
.	Uppgift kan inte förekomma	Not applicable
*	Preliminär uppgift	Provisional figure

**1.a. Odling av köksväxter på friland, 1981 – 2002. Riket.****1.a. Outdoor cultivation of vegetables, 1981 – 2002. Whole country.**

Uppgifter avseende företag med minst 0,25 hektar frilandsareal.

*Figures for holdings with at least 0.25 hectares outdoor cultivation.*

Växtslag	1981	1984	1987	1990	1993	1996	1999	2002
<b>Gurka</b>								
Areal, hektar	421	384	520	298	301	382	293	278
Skörd, ton	8 852	7 997	1 649	10 419	7 737	11 931	13 276	12 313
Ton/hektar	21	21	3	35	26	31	45	44
Antal företag	515	590	707	397	319	253	159	117
<b>Matlök</b>								
Areal, hektar	478	745	733	668	725	847	791	805
Skörd, ton	14 531	21 664	11 144	22 292	23 999	23 541	35 283	23 228
Ton/hektar	30	29	15	33	33	28	45	29
Antal företag	427	624	600	486	459	411	313	311
<b>Purjolök</b>								
Areal, hektar	114	171	129	110	127	135	138	99
Skörd, ton	2 999	2 673	1 908	2 492	2 382	2 960	3 245	2 574
Ton/hektar	26	16	15	23	19	22	24	26
Antal företag	292	413	367	332	291	202	105	115
<b>Morot</b>								
Areal, hektar	1 340	1 603	1 518	1 648	1 841	1 839	1 756	1 820
Skörd, ton	53 850	61 520	55 461	73 485	80 349	87 308	84 308	84 784
Ton/hektar	40	38	37	45	44	47	48	47
Antal företag	755	886	817	784	802	620	500	453
<b>Rödbeta</b>								
Areal, hektar	300	361	350	298	307	335	303	255
Skörd, ton	11 070	12 633	8 493	11 284	11 609	12 389	14 400	9 330
Ton/hektar	37	35	24	38	38	37	48	37
Antal företag	282	393	366	322	314	230	162	177
<b>Kålrot</b>								
Areal, hektar	<sup>1)</sup>	<sup>1)</sup>	247	230	218	231	197	175
Skörd, ton	<sup>1)</sup>	<sup>1)</sup>	6 125	5 929	6 173	7 201	5 945	4 080
Ton/hektar	<sup>1)</sup>	<sup>1)</sup>	25	26	28	31	30	23
Antal företag	<sup>1)</sup>	<sup>1)</sup>	373	288	283	204	154	147
<b>Blomkål</b>								
Areal, hektar	359	384	348	291	347	362	341	316
Skörd, ton	5 417	5 514	4 411	4 682	4 708	6 150	6 028	4 850
Ton/hektar	15	14	13	16	14	17	18	15
Antal företag	277	317	305	261	256	186	105	98

<sup>1)</sup> Uppgifter om kålrot samlades ej in 1981 och 1984.

**1.a. forts. Odling av köksväxter på friland, 1981 – 2002. Riket.**

1.a. continued. Outdoor cultivation of vegetables, 1981 – 2002. Whole country.

Uppgifter avseende företag med minst 0,25 hektar frilandsareal.

*Figures for holdings with at least 0.25 hectares outdoor cultivation.*

Växtslag	1981	1984	1987	1990	1993	1996	1999	2002
<b>Vitkål</b>								
Areal, hektar	725	769	522	392	508	502	447	385
Skörd, ton	29 330	34 037	17 556	19 120	23 829	22 063	19 842	13 405
Ton/hektar	40	44	34	49	47	44	44	35
Antal företag	516	602	471	353	387	291	201	189
<b>Salladskål</b>								
Areal, hektar	161	201	217	168	178	113	69	75
Skörd, ton	2 781	3 507	3 429	3 737	4 141	2 968	1 194	1 782
Ton/hektar	17	17	16	22	23	26	17	24
Antal företag	179	273	220	161	146	90	47	38
<b>Isbergssallat</b>								
Areal, hektar	290	455	519	622	643	660	687	1 092
Skörd, ton	4 119	5 879	5 821	9 356	10 071	12 810	19 325	23 350
Ton/hektar	14	13	11	15	16	19	28	21
Antal företag	304	446	403	323	291	200	138	114
<b>Annan sallat</b>								
Areal, hektar	60	40	22	14	19	33	39	94
Skörd, ton	5 682	2 118	1 045	643	796	1 296	538	865
Ton/hektar	95	53	48	46	42	39	14	9
Antal företag	189	157	121	94	83	64	42	63
<b>Majs</b>								
Areal, hektar	<sup>1)</sup>	<sup>1)</sup>	148	129	140	94	84	126
Skörd, ton	<sup>1)</sup>	<sup>1)</sup>	105	478	304	515	524	425
Ton/hektar	<sup>1)</sup>	<sup>1)</sup>	1	4	2	5	6	3
Antal företag	<sup>1)</sup>	<sup>1)</sup>	169	149	157	122	87	91
<b>Övrigt</b>								
Areal, hektar	1 150	1 299	965	923	904	1 040	1 006	1 246
Antal företag	745	942	741	612	283	550	478	453
<b>Totalt</b>								
Areal, hektar	5 398	6 412	6 235	5 791	6 257	6 572	6 150	6 767
Antal företag	2 022	2 448	2 321	1 825	1 693	1 424	1 158	1 045

<sup>1)</sup> Uppgifter om majs samlades ej in 1981 och 1984.



**1.b. Odling av övriga köksväxter på friland, 1990 – 2002. Riket.**

1.b. Outdoor cultivation of other vegetables, 1990 – 2002. Whole country.

Växtslag	1990	1993	1996	1999	2002
<b>Grön-, röd-, brysselkål och broccoli</b>					
Areal, hektar	125	138	174	179	184
Antal företag	<sup>4)</sup>	<sup>4)</sup>	189	131	105
<b>Dill</b>					
Areal, hektar	158	164	168	154	163
Antal företag	<sup>4)</sup>	<sup>4)</sup>	142	98	88
<b>Spenat</b>					
Areal, hektar	301	211	165	134	154
Antal företag	<sup>4)</sup>	<sup>4)</sup>	27	20	17
<b>Palsternackor</b>					
Areal, hektar	110	104	136	110	115
Antal företag	<sup>4)</sup>	<sup>4)</sup>	79	46	49
<b>Selleri</b>					
Areal, hektar	50	51	54	53	42
Antal företag	<sup>4)</sup>	<sup>4)</sup>	46	38	24
<b>Persilja</b>					
Areal, hektar	35	41	59	43	34
Antal företag	<sup>4)</sup>	<sup>4)</sup>	78	42	33
<b>Pumpa</b>					
Areal, hektar	3	4	9	36	41
Antal företag	<sup>4)</sup>	<sup>4)</sup>	15	35	36
<b>Övriga kryddväxter<sup>1)</sup></b>					
Areal, hektar	<sup>2)</sup>	<sup>2)</sup>	<sup>2)</sup>	21	41
Antal företag	<sup>2)</sup>	<sup>2)</sup>	<sup>2)</sup>	28	19

<sup>1)</sup> Kryddväxter exkl. dill och persilja.<sup>2)</sup> Redovisades ej separat detta år.<sup>3)</sup> Ej samma uppdelning detta år, varför en redovisning av företag ej går att göra.<sup>4)</sup> Antal företag redovisades ej detta år.

**1.b. forts. Odling av övriga köksväxter på friland, 1990 – 2002. Riket.**

1.b. Continued. Outdoor cultivation of other vegetables, 1990 – 2002. Whole country.

Växtslag	1990	1993	1996	1999	2002
<b>Pepparrot</b>					
Areal, hektar	29	32	32	18	13
Antal företag	<sup>4)</sup>	<sup>4)</sup>	32	15	8
<b>Sparris</b>					
Areal, hektar	13	14	16	16	37
Antal företag	<sup>4)</sup>	<sup>4)</sup>	20	19	34
<b>Rabarber</b>					
Areal, hektar	13	14	18	13	17
Antal företag	<sup>4)</sup>	<sup>4)</sup>	30	21	20
<b>Squash</b>					
Areal, hektar	8	9	14	11	22
Antal företag	<sup>4)</sup>	<sup>4)</sup>	40	26	40
<b>Övrig lök</b>					
Areal, hektar	<sup>2)</sup>	17	24	10	17
Antal företag	<sup>2)</sup>	<sup>4)</sup>	<sup>3)</sup>	20	5
<b>Ärter</b>					
Areal, hektar	<sup>2)</sup>	5	14	9	11
Antal företag	<sup>2)</sup>	<sup>4)</sup>	19	15	18
<b>Bönor</b>					
Areal, hektar	<sup>2)</sup>	13	28	8	10
Antal företag	<sup>2)</sup>	<sup>4)</sup>	62	28	30
<b>Jordärtskockor</b>					
Areal, hektar	9	11	9	4	12
Antal företag	<sup>4)</sup>	<sup>4)</sup>	7	7	12
<b>Diverse och ej specificerat</b>					
Areal, hektar	60	76	120	186	314
Antal företag	<sup>4)</sup>	<sup>4)</sup>	<sup>3)</sup>	131	115

<sup>1)</sup> Kryddväxter exkl. dill och persilja.<sup>2)</sup> Redovisades ej separat detta år.<sup>3)</sup> Ej samma uppdelning detta år, varför en redovisning av företag ej går att göra.<sup>4)</sup> Antal företag redovisades ej detta år.

**2.a. Odling av frukt och bär på friland, 1981 – 2002. Riket.****2.a. Outdoor cultivation of fruit and berries, 1981 – 2002. Whole country.**

Uppgifter avseende företag med minst 0,25 hektar frilandsareal.

*Figures for holdings with at least 0.25 hectares outdoor cultivation.*

Växtslag	1981	1984	1987	1990	1993	1996	1999	2002
<b>Frukt</b>								
<b>Äpple</b>								
Areal, hektar	2 377	2 485	2 585	1 959	1 822	1 668	1 531	1 334
Skörd, ton	21 408	23 917	15 647	16 768	17 562	17 053	18 006	18 005
Ton/hektar	9	10	6	9	10	10	12	14
Antal företag	573	570	510	458	398	347	296	231
<b>Päron</b>								
Areal, hektar	389	384	336	275	248	242	185	172
Skörd, ton	4 237	4 279	1 853	2 956	2 593	1 281	1 159	1 972
Ton/hektar	11	11	6	11	10	5	6	11
Antal företag	254	251	210	198	179	170	133	111
<b>Plommon</b>								
Areal, hektar	234	208	166	135	141	138	101	169
Skörd, ton	1 208	1 271	530	584	503	557	388	495
Ton/hektar	5	6	3	4	4	4	4	3
Antal företag	292	291	214	186	173	167	148	135
<b>Körsbär</b>								
Areal, hektar	39	31	28	22	123	184	195	188
Skörd, ton	75	56	34	20	54	77	196	621
Ton/hektar	2	2	1	1	0	0	1	3
Antal företag	49	62	48	46	77	82	73	65
<b>Totalt</b>								
Areal, hektar	3 039	3 108	3 115	2 391	2 334	2 232	2 011	1 862
Antal företag	620	623	558	503	460	425	365	350
<b>Bär</b>								
<b>Jordgubbar</b>								
Areal, hektar	1 830	1 952	2 253	2 237	2 565	2 950	2 707	2 209
Skörd, ton	9 750	8 828	9 114	5 156	11 071	11 700	12 520	9 845
Ton/hektar	5	5	4	2	4	4	5	4
Antal företag	991	1088	1078	946	994	923	771	597
<b>Hallon</b>								
Areal, hektar	52	76	75	94	86	101	117	130
Skörd, ton	138	99	110	99	123	121	118	191
Ton/hektar	3	1	1	1	1	1	1	1
Antal företag	144	180	179	153	182	171	156	156
<b>Svarta vinbär</b>								
Areal, hektar	675	954	895	797	768	607	415	471
Skörd, ton	1 258	1 671	1 179	753	854	798	478	395
Ton/hektar	2	2	1	1	1	1	1	1
Antal företag	452	531	465	370	321	245	186	184
<b>Övriga bär</b>								
Areal, hektar	5	8	16	12	20	75	119	99
Antal företag	..	57	59	48	49	47	56	61
<b>Totalt</b>								
Areal, hektar	2 562	2 990	3 239	3 140	3 439	3 733	3 358	2 909
Antal företag	1 285	1 458	1 429	1 236	1 249	1 140	949	811

**2.b. Odling av övriga bär på friland 2002. Riket.**

2.b. Outdoor cultivation of other berries 2002. Whole country.

Sort	Areal, hektar	Antal företag
Allåkerbär	6,9	4
Amerikanska blåbär	2,8	3
Blåbär	2,6	9
Fläder	6,8	4
Havtorn	2,8	5
Krusbär	2,8	5
Nypon	65,2	17
Vindruvor	2,5	4
Andra bär	4,2	10

**3. Odling av plantskoleväxter på friland, 1981 – 2002. Riket.****3. Outdoor cultivation of nurseries, 1981 – 2002. Whole country.**

Uppgifter avseende företag med minst 0,25 hektar frilandsareal.

*Figures for holdings with at least 0.25 hectares outdoor cultivation.*

Växtslag	1981	1984	1987	1990	1993	1996	1999	2002
<b>Ros</b>								
Areal, hektar	46	43	30	30	28	34	21	23
Antal företag	69	52	41	34	25	22	19	19
<b>Jordgubbsplanta</b>								
Areal, hektar	1)	1)	1)	1)	1)	1)	70	50
Antal företag	1)	1)	1)	1)	1)	1)	33	23
<b>Frukträd</b>								
Areal, hektar	145	122	115	114	121	113	78	55
Antal företag	109	89	95	68	66	45	36	31
<b>Lövfällande träd</b>								
Areal, hektar	1)	1)	134,2 <sup>2)</sup>	151,6 <sup>2)</sup>	195,3 <sup>2)</sup>	235	198	137
Antal företag	1)	1)	56 <sup>2)</sup>	58 <sup>2)</sup>	59 <sup>2)</sup>	55	44	43
<b>Bärbuske</b>								
Areal, hektar	1)	1)	51	21	46	..	32	23
Antal företag	1)	1)	65	40	39	26	21	15
<b>Prydnadsbuske</b>								
Areal, hektar	174	197	163	172	115	76	83	37
Antal företag	155	143	121	106	85	65	44	37
<b>Perenn</b>								
Areal, hektar	38	52	51	41	39	33	22	25
Antal företag	102	77	70	55	42	37	31	30
<b>Barrväxt</b>								
Areal, hektar	79	95	69	61	40	69	23	22
Antal företag	124	104	76	71	54	43	25	23
<b>Klängväxt</b>								
Areal, hektar	1)	1)	1)	1)	1)	..	..	0
Antal företag	1)	1)	1)	1)	1)	1	1	..
<b>Häck- och landskapsväxter</b>								
Areal, hektar	1)	1)	1)	1)	1)	53	44	34
Antal företag	1)	1)	1)	1)	1)	29	22	19
<b>Övriga plantskoleväxter</b>								
Areal, hektar	269	284	125	116	155	124	45	28
Antal företag	161	153	76	63	70	52	30	29
<b>Totalt plantskoleväxter</b>								
Areal, hektar	751	793	737	706	740	761	616	435
Antal företag	327	310	303	246	230	194	181	160

1) Uppgifter samlades ej in detta år. Växtslaget ingår istället i övriga plantskoleväxter.

2) Uppgifter avser alléträd.

**4. Odling av plantskoleväxter i container, 1981 – 2002. Riket.****4. Container cultivation of nurseries, 1981 – 2002. Whole country.**

Uppgifter avseende företag med minst 0,25 hektar frilandsareal.

*Figures for holdings with at least 0.25 hectares outdoor cultivation.*

Växtslag	1981	1984	1987	1990	1993	1996	1999	2002
<b>Ros</b>								
Areal, hektar	1	1	1	1	1	2	1	3
Antal företag	9	15	15	12	14	21	13	13
<b>Jordgubbsplanta</b>								
Areal, hektar	1 <sup>1)</sup>	1 <sup>1)</sup>	1 <sup>1)</sup>	1 <sup>1)</sup>	1 <sup>1)</sup>	1 <sup>1)</sup>	-	-
Antal företag	1 <sup>1)</sup>	1 <sup>1)</sup>	1 <sup>1)</sup>	1 <sup>1)</sup>	1 <sup>1)</sup>	1 <sup>1)</sup>	-	-
<b>Frukträd</b>								
Areal, hektar	1	2	3	3	8	4	3	8
Antal företag	16	26	24	24	37	25	18	18
<b>Lövfällande träd</b>								
Areal, hektar	1 <sup>1)</sup>	1 <sup>1)</sup>	1 <sup>2)</sup>	0 <sup>2)</sup>	3 <sup>2)</sup>	3	4	10
Antal företag	1 <sup>1)</sup>	1 <sup>1)</sup>	7 <sup>2)</sup>	11 <sup>2)</sup>	16 <sup>2)</sup>	19	13	16
<b>Bärbuskar</b>								
Areal, hektar	1 <sup>1)</sup>	1 <sup>1)</sup>	1	3	3	1	2	3
Antal företag	1 <sup>1)</sup>	1 <sup>1)</sup>	23	20	27	24	16	14
<b>Prydnadsbuskar</b>								
Areal, hektar	9	12	16	18	19	13	16	25
Antal företag	38	52	50	53	50	45	36	32
<b>Perenn</b>								
Areal, hektar	9	8	4	4	6	8	8	20
Antal företag	22	39	33	31	25	33	30	31
<b>Barrväxter</b>								
Areal, hektar	8	11	5	4	4	3	2	4
Antal företag	29	41	36	32	31	25	17	14
<b>Klängväxter</b>								
Areal, hektar	1 <sup>1)</sup>	1 <sup>1)</sup>	1 <sup>1)</sup>	1 <sup>1)</sup>	1 <sup>1)</sup>	1	0	2
Antal företag	1 <sup>1)</sup>	1 <sup>1)</sup>	1 <sup>1)</sup>	1 <sup>1)</sup>	1 <sup>1)</sup>	16	8	7
<b>Häck- och landskapsväxter</b>								
Areal, hektar	1 <sup>1)</sup>	1 <sup>1)</sup>	1 <sup>1)</sup>	1 <sup>1)</sup>	1 <sup>1)</sup>	1	1	1
Antal företag	1 <sup>1)</sup>	1 <sup>1)</sup>	1 <sup>1)</sup>	1 <sup>1)</sup>	1 <sup>1)</sup>	7	9	5
<b>Övriga plantskoleväxter</b>								
Areal, hektar	3	11	6	7	2	1	3	2
Antal företag	14	29	19	23	18	14	13	7
<b>Totalt plantskoleväxter</b>								
Areal, hektar	29	45	37	40	46	37	40	80
Antal företag	65	94	85	84	83	77	60	68

<sup>1)</sup> Uppgifter samlades ej in detta år. Växtslaget ingår istället i övriga plantskoleväxter.<sup>2)</sup> Uppgifter avser alléträd.

**5. Odling av köksväxter och bär i växthus och bänkgårdar, 1981 – 2002. Riket.****5. Cultivation of vegetables and berries in greenhouses and frames, 1981 – 2002. Whole country.**

Uppgifter avseende företag med minst 200 kvadratmeter växthusyta.

*Figures for holdings with at least 200 square meters greenhouse area.*

Växtslag	1981	1984	1987	1990	1993	1996	1999	2002
<b>Tomat</b>								
Areal, kvadratmeter	635 900	637 516	685 426	660 781	637 970	589 404	557 254	642 133
Skörd, ton	10 211	12 259	15 542	17 887	18 889	18 209	19 307	22 771
Ton/1000 kvm	16	19	23	27	30	31	35	35
Antal företag	649	575	479	411	429	356	301	262
<b>Gurka</b>								
Areal, kvadratmeter	581 600	540 097	554 436	536 439	590 575	569 888	621 253	605 935
Skörd, ton	17 165	16 859	18 001	18 129	20 045	20 537	23 339	22 937
Ton/1000 kvm	30	31	32	34	34	36	38	38
Antal företag	381	366	350	309	357	285	258	238
<b>Melon</b>								
Areal, kvadratmeter	36 400	43 830	33 006	23 951	20 151	39 485	22 793	18 622
Skörd, ton	177	159	305	118	114	180	155	175
Ton/1000 kvm	5	4	9	5	6	5	7	9
Antal företag	54	71	41	39	50	51	34	28
<b>Annan sallat</b>								
Areal, kvadratmeter	369 400	311 357	314 466	471 235	710 507	2)	87 020	69 825
Skörd, 1000-tal	9 608	7 657	9 614	11 026	14 243	2)	3 106	3 836
Skörd/1000 kvm	26	25	31	23	20	2)	36	55
Antal företag	163	126	73	49	50	2)	25	27
<b>Kruksallat</b>								
Areal, kvadratmeter	1)	1)	1)	1)	1)	41 568	22 760	70 790
Skörd, 1000-tal	1)	1)	1)	1)	1)	7 125	8 196	14 980
Antal företag	1)	1)	1)	1)	1)	16	8	10
<b>Kryddväxter</b>								
Areal, kvadratmeter	1)	1)	1)	1)	1)	24 693	21 779	53 291
Skörd, 1000-tal	1)	1)	1)	1)	1)	10 942	11 023	22 557
Antal företag	1)	1)	1)	1)	1)	32	22	36
<b>Jordgubbar</b>								
Areal, kvadratmeter	3)	3)	3)	3)	3)	3)	34 250	52 218
Skörd, ton	3)	3)	3)	3)	3)	3)	82	248
Antal företag	3)	3)	3)	3)	3)	3)	17	20
<b>Hallon</b>								
Areal, kvadratmeter	3)	3)	3)	3)	3)	3)	3)	9 320
Skörd, ton	3)	3)	3)	3)	3)	3)	3)	7
Antal företag	3)	3)	3)	3)	3)	3)	3)	5
<b>Övrigt</b>								
Areal, kvadratmeter	77 200	43 095	45 583	80 989	89 029	83 716	85 879	31 928
Antal företag	84	77	72	60	90	64	61	40
<b>Totalt</b>								
Areal, kvadratmeter	1 703 800	1 580 467	1 634 927	1 774 155	2 048 232	1 348 754	1 452 988	1 551 362
Antal företag	829	739	641	566	607	517	462	429

1) Uppgifter om kruksallat och kryddväxter togs ej in mellan 1981 och 1993. Dessa ingår istället under övrigt.

2) Uppgifter om annan sallat togs ej in 1996. De ingår istället under övrigt.

3) Uppgifter om jordgubbar och hallon redovisades ej dessa år.

**6. Arealer och antal företag med frilandsodling 1999 och 2002. Län.**

6. Areas of open ground and number of holdings 1999 and 2002. Counties.

Uppgifter avseende företag med minst 0,25 hektar frilandsareal.

*Figures for holdings with at least 0.25 hectares outdoor cultivation.*

Län	1999		2002	
	Areal, hektar	Antal företag	Areal, hektar	Antal företag
Stockholms län	193	63	182,5	52
Uppsala län	91	30	63,1	28
Södermanlands län	150	38	294,4	29
Östergötlands län	506	107	574,5	99
Jönköpings län	233	67	253,1	63
Kronobergs län	111	58	70,7	44
Kalmar län	869	151	776,5	128
Gotlands län	586	88	637,7	97
Blekinge län	792	132	587,8	110
Skåne län	5 785	810	6 099,5	727
Hallands län	751	177	650	146
Västra Götalands län	1 041	233	863,5	197
Värmlands län	123	47	110,4	37
Örebro län	251	72	180,2	59
Västmanlands län	78	29	68	20
Dalarnas län	129	44	133,6	31
Gävleborgs län	103	38	77,3	31
Västernorrlands län	102	39	92,8	32
Jämtlands län	95	29	106,4	28
Västerbottens län	47	34	52,3	30
Norrbottnens län	197	60	206,6	56
Hela riket	12 233	2 346	12 081	2 044



**7.a. Odling av köksväxter på friland 2002 (gurka, matlök, purjolök). Län.****7.a. Outdoor cultivation of vegetables 2002. Counties.**

Uppgifter avseende företag med minst 0,25 hektar frilandsareal.

*Figures for holdings with at least 0.25 hectares outdoor cultivation.*

Län	Gurka			Matlök			Purjolök		
	Areal, hektar	Skörd, ton	Antal företag	Areal, hektar	Skörd, ton	Antal företag	Areal, hektar	Skörd, ton	Antal företag
Stockholms län	1,1	..	4	4,2	33	16	1,5	18	9
Uppsala län	0,3	..	..	1,1	3	7	1,4	..	4
Södermanlands län	0,9	..	..	0,8	..	4	0,6	..	4
Östergötlands län	11,9	241	5	100,3	2 581	17	0,4	..	4
Jönköpings län	0,3	..	..	1,9	2	5	0,5	..	3
Kronobergs län	-	-	-	1,3	3	5	1,1	..	..
Kalmar län	112,1	4 175	26	218	7 437	48	0,4	..	3
Gotlands län	1,3	..	4	30,9	455	17	1,1	5	5
Blekinge län	79,3	4 869	21	27,9	388	18	5,8	150	7
Skåne län	56,7	2 837	23	386,1	12 014	88	63,1	1 733	26
Hallands län	4,8	79	7	13,9	225	18	14,6	516	9
Västra Götalands län	3,4	49	8	8,8	43	28	4,5	112	9
Värmlands län	0,8	..	..	1,9	14	6	0,9	2	5
Örebro län	0,7	..	..	1,2	8	8	0,7	..	4
Västmanlands län	1,0	..	3	1,0	..	3	0,3	..	3
Dalarnas län	1,6	..	..	1,8	4	6	0,5	1	5
Gävleborgs län	0,2	..	..	1,2	4	4	0,4	..	4
Västernorrlands län	0,1	..	..	0,5	..	..	0,1	..	..
Jämtlands län	-	-	-	0,4	..	..	0,1	..	..
Västerbottens län	-	-	-	0,6	..	..	0,2	..	..
Norrbottnens län	2,0	1	3	1,3	3	8	0,6	1	6
<b>Hela riket</b>									
2002	278,5	12 313	117	805,1	23 228	311	98,8	2 574	115
1999	293,3	13 276	159	790,7	35 283	313	138,2	3 245	105
1996	381,7	11 931	253	846,7	23 541	411	134,6	2 960	202

**7.b. Odling av köksväxter på friland 2002 (morot, rödbeta, kålrot). Län.**

## 7.b. Outdoor cultivation of vegetables 2002. Counties.

Uppgifter avseende företag med minst 0,25 hektar frilandsareal.

*Figures for holdings with at least 0.25 hectares outdoor cultivation.*

Län	Morot			Rödbeta			Kålrot		
	Areal, hektar	Skörd, ton	Antal företag	Areal, hektar	Skörd, ton	Antal företag	Areal, hektar	Skörd, ton	Antal företag
Stockholms län	5,8	71	15	2,3	15	14	1,4	..	3
Uppsala län	3,5	63	8	0,7	3	5	0,4	..	3
Södermanlands län	1,6	26	5	0,9	..	4	0,6	..	..
Östergötlands län	174,8	7 738	23	0,5	..	3	19,8	349	4
Jönköpings län	3,0	30	6	0,5	..	3	0,9	..	3
Kronobergs län	1,1	22	5	0,4	..	3	0,2	..	..
Kalmar län	26,6	243	22	2,1	16	10	0,6	..	3
Gotlands län	431,3	24 172	45	56,5	2 232	16	1,5	15	5
Blekinge län	19,1	192	12	4,1	8	9	2,8	..	4
Skåne län	614,3	33 092	132	149,6	6 527	46	111,7	2 706	67
Hallands län	261,1	9 663	44	20,9	329	15	2,0	..	3
Västra Götalands län	111,1	4 020	46	10,8	162	14	13,3	665	12
Värmlands län	9,3	366	9	0,5	..	3	4,0	..	4
Örebro län	95,9	3 806	26	1,4	6	8	3,2	..	4
Västmanlands län	5,3	93	5	0,3	..	..	0,6	..	..
Dalarnas län	12,7	251	12	0,2	..	..	1,8	..	4
Gävleborgs län	10,8	209	9	1,0	3	6	1,1	..	3
Västernorrlands län	20,4	424	10	0,9	..	4	0,5	..	3
Jämtlands län	6,3	..	3	0,3	..	..	0,5	..	3
Västerbottens län	3,6	53	8	0,7	..	4	1,4	..	4
Norrbottnens län	2,4	14	8	0,8	4	5	6,4	95	9
<b>Hela riket</b>									
2002	1 820,0	84 784	453	255,4	9 330	177	174,7	4 080	147
1999	1 755,8	84 308	500	303,2	14 400	162	196,6	5 945	154
1996	1 838,5	87 308	620	335,1	12 389	230	230,6	7 201	204

**7.c. Odling av köksväxter på friland 2002 (blomkål, vitkål, salladskål). Län.**

## 7.c. Outdoor cultivation of vegetables 2002. Counties.

Uppgifter avseende företag med minst 0,25 hektar frilandsareal.

*Figures for holdings with at least 0.25 hectares outdoor cultivation.*

Län	Blomkål			Vitkål			Salladskål		
	Areal, hektar	Skörd, ton	Antal företag	Areal, hektar	Skörd, ton	Antal företag	Areal, hektar	Skörd, ton	Antal företag
Stockholms län	0,7	..	3	1,4	33	8	0,1	..	..
Uppsala län	0,2	..	..	0,5	..	..	0,2	..	..
Södermanlands län	0,4	..	..	1,5	18	5	-	-	-
Östergötlands län	-	-	-	16,1	..	4	-	-	-
Jönköpings län	0,6	..	4	1,5	14	5	0,5	..	..
Kronobergs län	-	-	-	0,7	..	4	1,5	..	..
Kalmar län	0,3	..	..	1,2	..	..	0,3	..	..
Gotlands län	0,9	..	3	5,1	116	5	1,0	..	..
Blekinge län	1,2	..	..	7,3	..	4			
Skåne län	281,1	4 554	32	158,3	5 044	52	62,9	1 591	16
Hallands län	9,0	170	7	16,7	527	11	-	-	-
Västra Götalands län	12,1	42	8	150,3	5 939	36	5,2	..	3
Värmlands län	1,3	..	..	6,5	177	5	1,0	..	3
Örebro län	0,5	..	4	3,0	..	4	0,1	..	..
Västmanlands län	0,1	..	..	1,2	..	..	0,5	..	..
Dalarnas län	1,2	4	5	4,2	59	9	0,2	..	..
Gävleborgs län	0,6	..	..	2,4	16	5	-	-	-
Västernorrlands län	1,0	..	4	0,8	..	..	-	-	-
Jämtlands län	0,5	..	3	1,8	34	5	-	-	-
Västerbottens län	1,1	2	5	1,5	13	8	0,5	..	..
Norrbottnens län	3,2	11	8	3,0	32	11	1,3	..	4
<b>Hela riket</b>									
2002	316,0	4 850	98	385,0	13 405	189	75,3	1 782	38
1999	340,5	6 028	105	447,3	19 842	201	69,3	1 194	47
1996	362,4	6 150	186	502,0	22 063	291	113,3	2 968	90

**7.d. Odling av köksväxter på friland 2002 (isbergssallat, annan sallat, majs). Län.**

## 7.d. Outdoor cultivation of vegetables 2002. Counties.

Uppgifter avseende företag med minst 0,25 hektar frilandsareal.

*Figures for holdings with at least 0.25 hectares outdoor cultivation.*

Län	Isbergssallat			Annan sallat			Majs		
	Areal, hektar	Skörd, ton	Antal företag	Areal, hektar	Skörd, ton	Antal företag	Areal, hektar	Skörd, ton	Antal företag
Stockholms län	0,3	..	..	6,5	22	9	3,1	8	9
Uppsala län	0,6	..	3	0,2	..	..	1,3	10	5
Södermanlands län	1,1	..	..	0,3	..	..	3,6	..	3
Östergötlands län	34,1	..	..	0,1	..	..	2,5	..	..
Jönköpings län	0,2	..	..	0,1	..	..	0,6	..	..
Kronobergs län	1,0	..	3	2,5	..	..	-	-	-
Kalmar län	1,2	..	3	0,4	..	..	2,5	9	6
Gotlands län	1,1	15	5	2,8	..	4	1,5	..	..
Blekinge län	10,4	131	6	0,6	..	..	2,2	..	3
Skåne län	980,3	21 155	55	69,2	555	15	91,2	271	37
Hallands län	33,7	..	4	5,6	..	4	3,5	12	6
Västra Götalands län	11,3	10	6	2,4	4	7	10,6	51	11
Värmlands län	0,8	..	..	0,8	..	..	-	-	-
Örebro län	0,8	..	..	0,6	..	3	2,6	..	4
Västmanlands län	1,9	..	3	0,4	..	..	0,1	..	..
Dalarnas län	1,5	..	3	0,7	..	3	0,6	..	..
Gävleborgs län	1,6	..	..	0,4	..	..	0,5	..	..
Västernorrlands län	-	-	-	-	-	-	-	-	-
Jämtlands län	0,3	..	..	0,1	..	..	-	-	-
Västerbottens län	5,4	..	4	0,3	..	..	-	-	-
Norrbottnens län	3,9	5	7	0,3	..	..	-	-	-
<b>Hela riket</b>									
2002	1 091,5	23 350	114	94,3	865	63	126,4	425	91
1999	686,7	19 325	138	38,6	524	87	83,8	524	87
1996	659,9	12 810	200	32,8	1 296	64	94,4	515	122

### 7.e. Odling av köksväxter på friland 2002 (övriga köksväxter inklusive ört- och kryddväxter och totalt). Län.

#### 7.e. Outdoor cultivation of vegetables 2002. Counties.

Uppgifter avseende företag med minst 0,25 hektar frilandsareal.

*Figures for holdings with at least 0.25 hectares outdoor cultivation.*

Län	Övriga köksväxter inklusive ört- och kryddväxter		Totalt	
	Areal, hektar	Antal företag	Areal, hektar	Antal företag
Stockholms län	24,5	20	52,9	32
Uppsala län	1,4	5	11,8	11
Södermanlands län	221,1	6	233,4	11
Östergötlands län	13,6	18	374,1	53
Jönköpings län	14,2	7	24,8	12
Kronobergs län	6,6	11	16,4	12
Kalmar län	25,8	23	391,5	85
Gotlands län	57,6	32	592,6	84
Blekinge län	9,7	9	170,4	43
Skåne län	685,1	161	3 709,6	375
Hallands län	82,6	53	468,4	99
Västra Götalands län	57,6	39	401,4	97
Värmlands län	9,7	11	37,5	17
Örebro län	9,0	14	119,7	33
Västmanlands län	1,4	..	14,1	7
Dalarnas län	5,3	9	32,3	18
Gävleborgs län	4,5	6	24,7	12
Västernorrlands län	0,6	..	24,9	10
Jämtlands län	2,6	5	12,9	7
Västerbottens län	4,9	7	20,2	10
Norrbottnens län	7,9	12	33,1	17
<b>Hela riket</b>				
2002	1 245,7	453	6 766,7	1 045
1999	1 005,6	478	6 149,6	1 158
1996	1 040,0	550	6 572,0	1 424

**8.a. Odling av frukt på friland 2002 (äpple, päron, plommon). Län.****8.a. Outdoor cultivation of fruit 2002. Counties.**

Uppgifter avseende företag med minst 0,25 hektar frilandsareal.

*Figures for holdings with at least 0.25 hectares outdoor cultivation.*

Län	Äpple			Päron			Plommon		
	Areal, hektar	Skörd, ton	Antal företag	Areal, hektar	Skörd, ton	Antal företag	Areal, hektar	Skörd, ton	Antal företag
Stockholms län	18,5	76	8	0,8	..	..	3,9	..	4
Uppsala län	22,3	..	4	-	-	-	0,6	..	..
Södermanlands län	5,0	..	..	0,9	..	..	-	-	-
Östergötlands län	5,9	..	..	1,1	..	..	0,5	..	..
Jönköpings län	74	1 170	9	1,1	..	3	7,8	35	7
Kronobergs län	30,7	66	11	4,4	..	4	13,6	104	19
Kalmar län	2,3	..	..	0,1	..	..	0,1	..	..
Gotlands län	6,7	..	..	-	-	-	8,7	..	..
Blekinge län	11,3	172	6	2,9	..	3	1,0	..	3
Skåne län	1 128,2	16 115	174	153,8	1 932	90	75,2	320	80
Hallands län	14,4	..	4	4,7	..	4	2,8	9	7
Västra Götalands län	6,9	..	4	1,0	..	..	0,5	..	4
Värmlands län	0,8	..	..	-	-	-	0,1	..	..
Örebro län	1,4	..	..	-	-	-	0,1	..	..
Västmanlands län	5,0	..	..	1,0	..	..	5,0	..	..
Dalarnas län	-	-	-	-	-	-	0,5	..	..
Gävleborgs län	-	-	-	-	-	-	-	-	-
Västernorrlands län	-	-	-	-	-	-	-	-	-
Jämtlands län	-	-	-	-	-	-	-	-	-
Västerbottens län	-	-	-	-	-	-	-	-	-
Norrbottens län	-	-	-	-	-	-	-	-	-
<b>Hela riket</b>									
2002	1 333,6	18 005	231	171,7	1 972	111	169,4	495	135
1999	1 530,7	18 006	296	184,7	1 159	133	101,2	388	148
1996	1 668,0	17 053	347	242,0	1 281	170	138,0	557	167

**8.b. Odling av frukt på friland 2002 (körsbär och totalt). Län.****8.b. Outdoor cultivation of fruit 2002. Counties.**

Uppgifter avseende företag med minst 0,25 hektar frilandsareal.

*Figures for holdings with at least 0.25 hectares outdoor cultivation.*

Län	Körsbär			Totalt	
	Areal, hektar	Skörd, ton	Antal företag	Areal, hektar	Antal företag
Stockholms län	-	-	-	23,2	16
Uppsala län	-	-	-	22,9	4
Södermanlands län	-	-	-	5,9	5
Östergötlands län	-	-	-	7,5	..
Jönköpings län	4,7	18	5	87,7	13
Kronobergs län	5,2	..	..	102,9	23
Kalmar län	1,3	..	..	3,8	4
Gotlands län	0,3	..	..	15,7	4
Blekinge län	127,7	503	24	142,9	28
Skåne län	21,5	78	22	1 378,7	220
Hallands län	1,2	..	..	23,1	8
Västra Götalands län	24,3	..	4	32,7	10
Värmlands län	-	-	-	0,9	..
Örebro län	-	-	-	1,5	5
Västmanlands län	1,4	..	3	12,4	5
Dalarnas län	-	-	-	-	..
Gävleborgs län	-	-	-	-	-
Västernorrlands län	-	-	-	-	-
Jämtlands län	-	-	-	-	-
Västerbottens län	-	-	-	-	-
Norrbottnens län	-	-	-	-	-
<b>Hela riket</b>					
2002	187,6	621	65	1 861,9	350
1999	194,8	196	73	2 011,4	365
1996	184,0	77	82	2 231,0	425

**9.a. Odling av bär på friland 2002 (jordgubbar, hallon, svarta vinbär). Län.**

## 9.a. Outdoor cultivation of berries 2002. Counties.

Uppgifter avseende företag med minst 0,25 hektar frilandsareal.

*Figures for holdings with at least 0.25 hectares outdoor cultivation.*

Län	Jordgubbar			Hallon			Svarta vinbär		
	Areal, hektar	Skörd, ton	Antal företag	Areal, hektar	Skörd, ton	Antal företag	Areal, hektar	Skörd, ton	Antal företag
Stockholms län	94,1	145	18	3,3	6	6	4,7	2	13
Uppsala län	30,8	109	12	2,0	..	..	1,2	1	6
Södermanlands län	37,6	46	8	4,4	3	5	3,9	..	3
Östergötlands län	150,0	702	34	6,7	6	13	3,0	3	8
Jönköpings län	54,9	222	23	2,1	4	6	64,2	115	19
Kronobergs län	14,0	111	14	3,9	5	5	1,2	..	4
Kalmar län	337,7	1 418	56	8,5	11	9	0,6	..	..
Gotlands län	23,7	88	20	2,5	1	6	0,8	..	..
Blekinge län	239,8	1 568	59	26,1	49	10	-	-	-
Skåne län	584,7	3 299	126	47,8	84	51	4,3	3	15
Hallands län	92,0	320	27	3,1	1	6	2,3	..	3
Västra Götalands län	239,9	809	81	11,5	14	20	87,8	87	22
Värmlands län	60,7	388	17	0,6	..	..	0,3	..	..
Örebro län	36,9	29	18	2,9	0	5	13,1	..	4
Västmanlands län	23,1	96	7	0,8	..	..	3,5	..	4
Dalarnas län	35,1	83	11				60,8	41	6
Gävleborgs län	45,4	145	18	0,3	..	..	0,4	..	..
Västernorrlands län	39,6	146	12	1,1	..	..	27,2	5	13
Jämtlands län	32,2	81	11	1,0	..	..	47,7	20	16
Västerbottens län	15,8	16	10	-	-	-	3,4	1	6
Norrbottnens län	21,1	23	15	1,8	..	3	140,3	110	36
<b>Hela riket</b>									
2002	2 209,1	9 845	597	130,4	191	156	470,7	395	184
1999	2 707,3	12 520	771	116,6	118	156	415,4	478	186
1996	2 950,1	11 700	923	101,2	121	171	607,3	798	245



**9.b. Odling av bär på friland 2002 (övriga bär och totalt). Län.**

## 9.b. Outdoor cultivation of berries 2002. Counties.

Uppgifter avseende företag med minst 0,25 hektar frilandsareal.

*Figures for holdings with at least 0.25 hectares outdoor cultivation.*

Län	Övriga bär		Antal företag	Totalt	
	Areal, hektar	Skörd, ton		Areal, hektar	Antal företag
Stockholms län	0,3	..	..	102,4	26
Uppsala län	0,3	..	..	34,3	17
Södermanlands län	0,7	..	..	46,6	15
Östergötlands län	3,8	..	3	163,5	48
Jönköpings län	-	-	..	121,2	37
Kronobergs län	0,5	..	..	19,6	20
Kalmar län	26,7	8	11	373,5	66
Gotlands län	0,1	..	..	27,1	24
Blekinge län	3,5	..	3	269,4	65
Skåne län	43,7	92	19	680,5	164
Hallands län	0,6	..	3	98,0	35
Västra Götalands län	10,2	12	6	349,4	100
Värmlands län	1,0	..	..	62,6	19
Örebro län	-	-	-	52,9	23
Västmanlands län	0,2	..	..	27,6	10
Dalarnas län	-	-	-	95,9	15
Gävleborgs län	-	-	-	46,1	20
Västernorrlands län	-	-	-	67,9	24
Jämtlands län	0,1	..	..	81,0	24
Västerbottens län	5,6	..	..	24,8	17
Norrbottnens län	1,3	..	..	164,5	42
<b>Hela riket</b>					
2002	98,6	130	61	2 908,8	811
1999	118,9	159	56	3 358,3	949
1996	74,8	..	47	3 733,4	1 140

**10. Äpple och päron, odlad areal och antal träd 31 december 2002. Riket.**

10. Apples and pears, cultivated area and number of trees on 31 December 2002. Whole country.

Uppgifter avseende företag med minst 0,25 hektar frilandsareal.

*Figures for holdings with at least 0.25 hectares outdoor cultivation.*

Sort	Areal, hektar	Antal träd
<b>Äpple</b>		
Alice	65,4	50 839
Aroma / Röd Aroma	236,9	299 130
Belle de Boskoop	13,4	9 833
Cox Orange	120,1	130 358
Discovery	102,5	184 714
Elise	12,5	36 095
Gloster	18,8	21 575
Gravensteiner / Röd Gravensteiner	96,1	86 387
Ingrid Marie / Karin Schneider	328,5	305 435
James Grieve	16,2	9 575
Jonagored	5,2	9 168
Katja	45,1	57 087
Kim	26,3	21 456
Lobo	33,6	20 625
Mio	5,8	2 448
Mutzu	28,0	29 023
Signe Tillisch	43,1	34 008
Summerred	26,3	22 586
Transparent blanche	10,5	4 715
Åkerö	11,9	7 395
Övriga äpplesorter	87,4	69 192
<b>Totalt</b>	<b>1 333,6</b>	<b>1 411 644</b>
<b>Päron</b>		
Alexander Lucas	16,2	14 431
Carola	13,7	14 825
Clara Frijs	41,6	52 542
Conference	24,0	20 760
Greve Moltke	12,4	5 001
Herzogin Elsa	17,9	9 697
Pierre Corneille	9,7	8 120
Övriga päronsorter	36,2	29 648
<b>Totalt</b>	<b>171,7</b>	<b>155 024</b>

**11. Areal äppleträd 2002, fördelat efter trädens planteringsår. Län.**

11. Apple tree areas in 2002 according to the planting year of the tree. Counties.

Uppgifter avseende företag med minst 0,25 hektar frilandsareal.

*Figures for holdings with at least 0.25 hectares outdoor cultivation.*

Län	Äpple, areal i hektar				
	Planteringsår				
	1998-2002	1993-1997	1988-1992	1983-1987	Före 1983
Stockholms län	4,2	-	-	-	14,3
Uppsala län	16,1	0,6	2,0	3,0	0,6
Södermanlands län	-	-	-	-	5,0
Östergötlands län	5,9	-	-	-	-
Jönköpings län	11,5	10,8	25,3	4,3	22,2
Kronobergs län	5,1	5,3	6,5	2,5	11,5
Kalmar län	0,3	2,0	-	-	-
Gotlands län	-	1,0	-	-	5,7
Blekinge län	-	-	0,5	1,7	9,1
Skåne län	211,8	156,7	207,0	172,6	380,2
Hallands län	1,7	0,6	1,9	3,1	7,0
Västra Götalands län	1,7	0,2	-	-	5,0
Värmlands län	-	-	-	-	0,8
Örebro län	0,9	-	0,5	-	-
Västmanlands län	-	5,0	-	-	-
Dalarnas län	-	-	-	-	-
Gävleborgs län	-	-	-	-	-
Västernorrlands län	-	-	-	-	-
Jämtlands län	-	-	-	-	-
Västerbottens län	-	-	-	-	-
Norrbottens län	-	-	-	-	-
<b>Hela riket</b>	<b>259,2</b>	<b>182,2</b>	<b>243,6</b>	<b>187,2</b>	<b>461,6</b>

**12. Areal päronträd 2002, fördelat efter trädens planteringsår. Län.**

12. Pear tree areas in 2002 according to the planting year of the tree. Counties.

Uppgifter avseende företag med minst 0,25 hektar frilandsareal.

*Figures for holdings with at least 0.25 hectares outdoor cultivation.*

Län	Päron, areal i hektar				
	Planteringsår				
	1998-2002	1993-1997	1988-1992	1983-1987	Före 1983
Stockholms län	-	-	-	-	0,8
Uppsala län	-	-	-	-	-
Södermanlands län	-	-	-	-	0,9
Östergötlands län	1,1	-	-	-	-
Jönköpings län	0,5	-	-	-	0,6
Kronobergs län	0,2	1,9	1,2	-	1,1
Kalmar län	0,1	-	-	-	-
Gotlands län					
Blekinge län	1,1	-	-	0,4	1,4
Skåne län	23,2	33,7	23,2	7,1	66,6
Hallands län	-	-	2,5	-	2,2
Västra Götalands län	0,1	-	-	-	0,9
Värmlands län	-	-	-	-	-
Örebro län	-	-	-	-	-
Västmanlands län	-	1,0	-	-	-
Dalarnas län					
Gävleborgs län	-	-	-	-	-
Västernorrlands län	-	-	-	-	-
Jämtlands län	-	-	-	-	-
Västerbottens län	-	-	-	-	-
Norrbottnens län	-	-	-	-	-
<b>Hela riket</b>	<b>26,4</b>	<b>36,6</b>	<b>26,9</b>	<b>7,5</b>	<b>74,4</b>

### 13.a. Odling av plantskoleväxter (ej skogsplantor) på friland och i container 2002 (ros, jordgubbsplanta). Län.

#### 13.a. Outdoor and container cultivation of nurseries 2002. Counties.

Uppgifter avseende företag med minst 0,25 hektar frilandsareal.

Figures for holdings with at least 0.25 hectares outdoor cultivation.

Län	Ros						Jordgubbsplanta					
	På friland			I container			På friland			I container		
	Areal, hektar	Antal plantor, 1000 st	Antal företag	Areal, hektar	Antal plantor, 1000 st	Antal företag	Areal, hektar	Antal plantor, 1000 st	Antal företag	Areal, hektar	Antal plantor, 1000 st	Antal företag
Stockholms län	-	-	-	-	-	-	0,3	..	..	-	-	-
Uppsala län	-	-	-	-	-	-	-	-	-	-	-	-
Södermanlands län	-	-	-	1,2	..	..	-	-	-	-	-	-
Östergötlands län	-	-	-	-	-	-	0,8	..	..	-	-	-
Jönköpings län	1,0	..	..	-	-	-	-	-	-	-	-	-
Kronobergs län	-	-	-	-	-	-	1,3	..	4	-	-	-
Kalmar län	-	-	-	0,1	..	..	2,5	..	..	-	-	-
Gotlands län	0,5	..	..	0,1	..	..	0,1	..	..	-	-	-
Blekinge län	-	-	-	-	-	-	-	-	-	-	-	-
Skåne län	20,7	522	14	1,1	27	5	12,9	..	4	-	-	-
Hallands län	0,5	..	..	0,1	..	..	2	..	..	-	-	-
Västra Götalands län	-	-	-	0,2	..	..	19,7	..	4	-	-	-
Värmlands län	-	-	-	-	-	-	-	-	-	-	-	-
Örebro län	-	-	-	-	-	-	1,0	..	..	-	-	-
Västmanlands län	-	-	-	0,5	..	..	-	-	-	-	-	-
Dalarnas län	-	-	-	-	-	-	-	-	-	-	-	-
Gävleborgs län	-	-	-	-	-	-	0,7	..	..	-	-	-
Västernorrlands län	-	-	-	-	-	-	-	-	-	-	-	-
Jämtlands län	-	-	-	0,1	..	..	-	-	-	-	-	-
Västerbottens län	0,5	..	..	-	-	-	1,3	..	..	-	-	-
Norrbottnens län	-	-	-	-	-	-	7,2	..	..	-	-	-
<b>Hela riket</b>												
2002	23,2	552	19	3,4	117	13	49,8	4 694	23	-	-	-
1999	20,7	1 005	19	1,3	47	13	69,6	7 062	33	-	-	-
1996	33,8	<sup>1)</sup>	22	1,6	<sup>1)</sup>	21	<sup>2)</sup>	<sup>2)</sup>	<sup>2)</sup>	<sup>2)</sup>	<sup>2)</sup>	<sup>2)</sup>

<sup>1)</sup> 1996 samlades uppgifter om skörd ej in.

<sup>2)</sup> Jordgubbsplanta samlades ej in 1996, utan ingår i övriga plantskoleväxter.

### 13.b. Odling av plantskoleväxter (ej skogsplantor) på friland och i container 2002 (fruktträd, lövfällande träd). Län.

#### 13.b. Outdoor and container cultivation of nurseries 2002. Counties.

Uppgifter avseende företag med minst 0,25 hektar frilandsareal.

Figures for holdings with at least 0.25 hectares outdoor cultivation.

Län	Fruktträd						Lövfällande träd					
	På friland			I container			På friland			I container		
	Areal, hektar	Antal plantor, 1000 st	Antal företag	Areal, hektar	Antal plantor, 1000 st	Antal företag	Areal, hektar	Antal plantor, 1000 st	Antal företag	Areal, hektar	Antal plantor, 1000 st	Antal företag
Stockholms län	3,0	..	..	-	-	-	0,2	..	..	-	-	-
Uppsala län	-	-	-	-	-	-	-	-	-	-	-	-
Södermanlands län	-	-	-	-	-	-	1,3	..	..	0,5	..	..
Östergötlands län	-	-	-	-	-	-	18,9	..	3	-	-	-
Jönköpings län	5,1	..	4	1,5	..	..	0,2	..	..	-	-	-
Kronobergs län	1,8	..	3	0,3	..	..	0,1	..	..	-	-	-
Kalmar län	1,0	..	..	0,3	..	..	0,4	..	..	-	-	-
Gotlands län	1,5	..	..	0,1	..	..	0,5	..	..	-	-	-
Blekinge län	0,2	..	..	-	-	-	3,0	..	..	-	-	-
Skåne län	38,0	180	14	3,5	37	5	30,2	42	12	4,6	20	7
Hallands län	2,7	..	3	1,9	..	3	42,1	114	5	3,0	..	3
Västra Götalands län	0,3	..	..	0,3	..	3	33,0	44	6	0,9	..	..
Värmlands län	-	-	-	-	-	-	-	-	-	-	-	-
Örebro län	-	-	-	-	-	-	-	-	-	0,5	..	..
Västmanlands län	-	-	-	0,2	..	..	1,5	..	..	0,2	..	..
Dalarnas län	0,5	..	..	0,3	..	..	1,1	..	..	-	-	-
Gävleborgs län	-	-	-	-	-	-	3,0	..	..	0,5	..	..
Västernorrlands län	-	-	-	-	-	-	-	-	-	-	-	-
Jämtlands län	-	-	-	-	-	-	-	-	-	-	-	-
Västerbottens län	1,0	..	..	-	-	-	1,0	..	..	-	-	-
Norrbottens län	-	-	-	-	-	-	0,7	..	3	-	-	-
<b>Hela riket</b>												
2002	55,1	341	31	8,4	91	18	137,2	723	43	10,2	51	16
1999	77,8	1 088	36	3,1	66	18	198,1	652	44	4,4	50	13
1996	113,4	<sup>1)</sup>	45	4	<sup>1)</sup>	25	235,1	<sup>1)</sup>	55	3,3	<sup>1)</sup>	19

<sup>1)</sup> 1996 samlades uppgifter om skörd ej in.

### 13.c. Odling av plantskoleväxter (ej skogsplantor) på friland och i container 2002 (bärbuske, prydnadsbuske). Län.

#### 13.c. Outdoor and container cultivation of nurseries 2002. Counties.

Uppgifter avseende företag med minst 0,25 hektar frilandsareal.

Figures for holdings with at least 0.25 hectares outdoor cultivation.

Län	Bärbuske						Prydnadsbuske					
	På friland			I container			På friland			I container		
	Areal, hektar	Antal plantor, 1000 st	Antal företag	Areal, hektar	Antal plantor, 1000 st	Antal företag	Areal, hektar	Antal plantor, 1000 st	Antal företag	Areal, hektar	Antal plantor, 1000 st	Antal företag
Stockholms län	-	-	-	-	-	-	1,0	..	..	0,1	..	..
Uppsala län	-	-	-	-	-	-	-	-	-	-	-	-
Södermanlands län	-	-	-	0,1	..	..	0,2	..	..	0,7	..	..
Östergötlands län	0,9	..	..	-	-	-	0,5	..	..	0,8	..	..
Jönköpings län	-	-	-	-	-	-	0,3	..	..	-	-	-
Kronobergs län	0,1	..	..	-	-	-	-	-	-	-	-	-
Kalmar län	-	-	-	0,1	..	..	0,8	..	..	-	-	-
Gotlands län	-	-	-	-	-	-	0,8	..	..	0,1	..	..
Blekinge län	-	-	-	-	-	-	-	-	-	-	-	-
Skåne län	8,2	145	6	1,7	74	5	24,2	533	13	14,1	802	13
Hallands län	0,4	..	..	0,6	..	..	0,7	..	3	1,2	..	3
Västra Götalands län	0,5	..	..	0,2	..	..	5,1	..	4	4,8	227	6
Värmlands län	-	-	-	-	-	-	-	-	-	-	-	-
Örebro län	-	-	-	0,1	..	..	-	-	-	0,5	..	..
Västmanlands län	-	-	-	0,2	..	..	1,0	..	..	1,6	..	..
Dalarnas län	-	-	-	0,1	..	..	0,3	..	..	0,5	..	..
Gävleborgs län	-	-	-	-	-	-	-	-	-	1,0	..	..
Västernorrlands län	-	-	-	-	-	-	-	-	-	-	-	-
Jämtlands län	11,0	..	..	-	-	-	1,0	..	..	-	-	-
Västerbottens län	1,8	..	..	-	-	-	1,2	..	4	-	-	-
Norrbottens län	0,2	..	..	-	-	-	0,2	..	..	-	-	-
<b>Hela riket</b>												
2002	23,1	203	15	3,1	105	14	37,3	709	37	25,4	1 195	32
1999	32,1	236	21	1,5	86	16	83,0	1 638	44	16,1	995	36
1996	..	<sup>1)</sup>	26	1,3	<sup>1)</sup>	24	76,2	<sup>1)</sup>	65	13,4	<sup>1)</sup>	45

<sup>1)</sup> 1996 samlades uppgift om skörd ej in.

### 13.d. Odling av plantskoleväxter (ej skogsplantor) på friland och i container 2002 (perenn, barrväxt). Län.

#### 13.d. Outdoor and container cultivation of nurseries 2002. Counties.

Uppgifter avseende företag med minst 0,25 hektar frilandsareal.

Figures for holdings with at least 0.25 hectares outdoor cultivation.

Län	Perenn						Barrväxt					
	På friland			I container			På friland			I container		
	Areal, hektar	Antal plantor, 1000 st	Antal företag	Areal, hektar	Antal plantor, 1000 st	Antal företag	Areal, hektar	Antal plantor, 1000 st	Antal företag	Areal, hektar	Antal plantor, 1000 st	Antal företag
Stockholms län	0,5	..	..	0,6	..	..	0,3	..	..	-	-	-
Uppsala län	1,0	..	..	-	-	-	-	-	-	-	-	-
Södermanlands län	-	-	-	0,3	..	..	0,5	..	..	-	-	-
Östergötlands län	0,5	..	..	4,5	..	..	0,5	..	..	-	-	-
Jönköpings län	2,0	..	..	-	-	-	-	-	-	-	-	-
Kronobergs län	0,2	..	..	0,2	..	..	-	-	-	-	-	-
Kalmar län	0,5	..	..	0,1	..	..	0,4	..	..	0,2	..	..
Gotlands län	-	-	-	-	-	-	-	-	-	-	-	-
Blekinge län	-	-	-	-	-	-	-	-	-	-	-	-
Skåne län	4,3	..	3	6,5	903	12	17,8	122	12	2,3	73	7
Hallands län	2,3	..	4	2,0	..	3	0,9	..	3	0,1	..	..
Västra Götalands län	6,2	339	8	2,1	1 447	7	0,5	..	..	1,3	..	3
Värmlands län	6,0	..	3	2,5	..	..	-	-	-	-	-	-
Örebro län	0,5	..	..	-	-	-	-	-	-	-	-	-
Västmanlands län	-	-	-	-	-	-	-	-	-	0,2	..	..
Dalarnas län	0,2	..	..	0,4	..	..	0,8	..	..	-	-	-
Gävleborgs län	0,5	..	..	-	-	-	-	-	-	0,3	..	..
Västernorrlands län	-	-	-	-	-	-	-	-	-	-	-	-
Jämtlands län	-	-	-	0,4	..	..	-	-	-	-	-	-
Västerbottens län	0,5	..	..	-	-	-	-	-	-	-	-	-
Norrbottnens län	0,1	..	..	-	-	-	-	-	-	-	-	-
<b>Hela riket</b>												
2002	25,3	1 505	30	19,6	4 606	31	21,7	136	23	4,4	137	14
1999	22,2	2 353	31	7,6	3 371	30	23,2	245	25	2,3	138	17
1996	33,3	<sup>1)</sup>	37	7,6	<sup>1)</sup>	33	68,9	<sup>1)</sup>	43	3,1	<sup>1)</sup>	25

<sup>1)</sup> 1996 samlades uppgift om skörd ej in.



### 13.e. Odling av plantskoleväxter (ej skogsplantor) på friland och i container 2002 (klängväxt, häck- och landskapsväxt). Län.

#### 13.e. Outdoor and container cultivation of nurseries 2002. Counties.

Uppgifter avseende företag med minst 0,25 hektar frilandsareal.

Figures for holdings with at least 0.25 hectares outdoor cultivation.

Län	Klängväxt						Häck- och landskapsväxt					
	På friland			I container			På friland			I container		
	Areal, hektar	Antal plantor, 1000 st	Antal företag	Areal, hektar	Antal plantor, 1000 st	Antal företag	Areal, hektar	Antal plantor, 1000 st	Antal företag	Areal, hektar	Antal plantor, 1000 st	Antal företag
Stockholms län	-	-	-	-	-	-	-	-	-	-	-	-
Uppsala län	-	-	-	-	-	-	-	-	-	-	-	-
Södermanlands län	-	-	-	0,9	..	..	-	-	-	0,2	..	..
Östergötlands län	-	-	-	-	-	-	0,5	..	..	..	-	-
Jönköpings län	-	-	-	-	-	-	..	..	..	-	-	-
Kronobergs län	-	-	-	-	-	-	-	-	-	-	-	-
Kalmar län	-	-	-	-	-	-	0,7	..	..	-	-	-
Gotlands län	-	-	-	-	-	-	0,5	..	..	-	-	-
Blekinge län	-	-	-	0,1	..	..	-	-	-	-	-	-
Skåne län	-	-	-	0,6	..	..	24,2	4 517	7	0,5	..	..
Hallands län	-	-	-	-	-	-	2,1	..	3	-	-	-
Västra Götalands län	-	-	-	0,1	..	..	3,5	..	..	0,4	..	..
Värmlands län	-	-	-	-	-	-	-	-	-	-	-	-
Örebro län	-	-	-	-	-	-	-	-	-	0,2	..	..
Västmanlands län	-	-	-	0,1	..	..	-	-	-	-	-	-
Dalarnas län	0,0	..	..	0,1	..	..	-	-	-	-	-	-
Gävleborgs län	-	-	-	-	-	-	-	-	-	-	-	-
Västernorrlands län	-	-	-	-	-	-	-	-	-	-	-	-
Jämtlands län	-	-	-	-	-	-	-	-	-	-	-	-
Västerbottens län	-	-	-	-	-	-	-	-	-	-	-	-
Norrbottnens län	-	-	-	-	-	-	0,3	..	..	-	-	-
<b>Hela riket</b>												
2002	0,0	..	..	1,9	70	7	33,9	4 673	19	1,3	227	5
1999	..	..	1	0,4	30	8	43,8	4 506	22	0,5	171	9
1996	..	<sup>1)</sup>	1	0,8	<sup>1)</sup>	16	52,6	<sup>1)</sup>	29	0,5	<sup>1)</sup>	7

<sup>1)</sup> 1996 samlades uppgift om skörd ej in.

### 13.f. Odling av plantskoleväxter (ej skogsplantor) på friland och i container 2002 (övriga plantskoleväxter och totalt). Län.

#### 13.f. Outdoor and container cultivation of nurseries 2002. Counties.

Uppgifter avseende företag med minst 0,25 hektar frilandsareal.

Figures for holdings with at least 0.25 hectares outdoor cultivation.

Län	Övriga plantskoleväxter						Totalt					
	På friland			I container			På friland			I container		
	Areal, hektar	Antal plantor, 1000 st	Antal företag	Areal, hektar	Antal plantor, 1000 st	Antal företag	Areal, hektar	Antal plantor, 1000 st	Antal företag	Areal, hektar	Antal plantor, 1000 st	Antal företag
Stockholms län	0,9	..	4	-	-	-	6,2	149	9	0,7	..	..
Uppsala län	-	-	-	-	-	-	1,0	..	..	-	-	-
Södermanlands län	0,7	..	..	-	-	-	2,7	..	3	3,9	..	..
Östergötlands län	4,5	..	..	-	-	-	27,1	955	5	5,3	..	3
Jönköpings län	1,2	..	3	-	-	-	11,9	121	8	1,5	..	..
Kronobergs län	-	-	-	0,5	..	..	3,5	319	8	1,0	..	3
Kalmar län	0,6	..	..	-	-	-	6,9	..	4	0,8	..	..
Gotlands län	-	-	-	-	-	-	3,9	..	3	0,3	..	..
Blekinge län	-	-	-	0,3	..	..	3,2	..	..	0,4	..	..
Skåne län	12,9	3 052	10	0,4	..	..	193,4	9 948	49	35,3	2 143	23
Hallands län	-	-	-	-	-	-	53,7	464	18	8,9	699	10
Västra Götalands län	2,0	..	..	0,8	..	..	70,8	3 848	20	11,1	1 806	9
Värmlands län	0,5	..	..	-	-	-	6,5	..	4	2,5	..	..
Örebro län	0,6	..	..	0,1	..	..	2,1	..	4	1,4	..	..
Västmanlands län	3,0	..	..	-	-	-	5,5	..	..	3,0	..	..
Dalarnas län	0,3	..	..	0,3	..	..	3,2	..	..	1,7	..	..
Gävleborgs län	0,5	..	..	-	-	-	4,7	..	4	1,8	..	..
Västernorrlands län	-	-	-	-	-	-	-	-	-	-	-	-
Jämtlands län	-	-	-	-	-	-	12,0	..	3	0,5	..	..
Västerbottens län	-	-	-	-	-	-	7,3	26	6	-	-	-
Norrbottnens län	0,3	..	..	-	-	-	9,0	70	5	-	-	-
<b>Hela riket</b>												
2002	28,0	3 246	29	2,4	741	7	434,6	16 781	160	80,1	7 340	68
1999	45,0	..	30	2,7	91	13	615,8	24 284	181	39,9	5 044	60
1996	124,3	<sup>1)</sup>	52	1,2	<sup>1)</sup>	14	760,7	<sup>1)</sup>	194	36,8	<sup>1)</sup>	77

<sup>1)</sup> 1996 samlades uppgift om skörd ej in.

**14. Arealer och antal företag med växthusodling 1999 och 2002. Län.**

14. Areas and number of holdings with greenhouse cultivation 1999 and 2002. Counties.

Län	1999		2002	
	Yta, kvm	Antal företag	Yta, kvm	Antal företag
Stockholms län	252 093	98	285 184	96
Uppsala län	25 859	23	23 062	24
Södermanlands län	67 741	35	67 190	29
Östergötlands län	146 635	67	132 412	58
Jönköpings län	53 550	39	42 913	35
Kronobergs län	29 136	27	41 577	25
Kalmar län	55 076	36	41 407	35
Gotlands län	42 725	19	53 714	17
Blekinge län	99 643	33	105 463	30
Skåne län	1 564 950	354	1 684 278	313
Hallands län	219 569	80	203 558	75
Västra Götalands län	280 992	171	252 582	150
Värmlands län	40 613	29	40 564	27
Örebro län	45 123	32	44 803	31
Västmanlands län	72 891	28	73 943	30
Dalarnas län	44 140	40	41 399	35
Gävleborgs län	58 667	33	52 668	26
Västernorrlands län	47 559	34	43 577	34
Jämtlands län	13 083	18	17 375	17
Västerbottens län	67 748	35	75 330	31
Norrbottnens län	45 433	33	49 914	25
<b>Hela riket</b>	<b>3 273 226</b>	<b>1 264</b>	<b>3 372 913</b>	<b>1 143</b>

**15. Arealer och antal företag för olika växtslag i växthus 2002. Län**

15. Greenhouse area and number of holdings for different plants 2002. Counties.

Län	Köksväxter		Bärväxter		Snittblommor		Krukväxter, lökblommor, utplanteringsväxter samt sticklingar och småplantor av prydnadsväxter	
	Yta, kvm	Antal företag	Yta, kvm	Antal företag	Yta, kvm	Antal företag	Yta, kvm	Antal företag
Stockholms län	111 571	30	-	-	40 154	10	170 098	70
Uppsala län	2 823	12	-	-	-	-	45 429	18
Södermanlands län	10 061	10	-	-	1 050	3	51 835	22
Östergötlands län	49 176	21	13 558	6	-	-	67 272	41
Jönköpings län	3 180	9	1 370	..	6 081	..	31 379	28
Kronobergs län	10 355	4	-	-	150	..	29 927	22
Kalmar län	15 342	13	-	-	945	4	26 657	28
Gotlands län	45 458	10	-	-	90	..	5 914	11
Blekinge län	60 610	10	3 600	..	1 305	4	41 453	24
Skåne län	974 360	150	41 600	9	29 701	13	670 378	165
Hallands län	67 611	25	-	-	5 720	9	116 922	52
Västra Götalands län	47 114	42	1 860	3	20 255	11	184 432	114
Värmlands län	4 981	11	-	-	-	-	32 755	22
Örebro län	4 120	9	-	-	-	-	36 137	24
Västmanlands län	6 888	9	-	-	8 400	4	57 128	20
Dalarnas län	7 763	10	-	-	375	..	35 233	29
Gävleborgs län	1 715	6	-	-	-	-	48 129	23
Västernorrlands län	5 620	4	-	-	200	..	35 811	31
Jämtlands län	5 640	4	-	-	-	-	11 855	14
Västerbottens län	30 166	14	3 750	..	36	..	50 320	20
Norrbottnens län	23 770	10	-	-	-	-	29 046	22
<b>Hela riket</b>	<b>1 488 324</b>	<b>407</b>	<b>65 738</b>	<b>24</b>	<b>114 462</b>	<b>64</b>	<b>1 778 110</b>	<b>800</b>

**16.a. Odling av köksväxter i växthus och bänkgårdar 2002 (tomat, gurka, melon). Län.****16.a. Cultivation of vegetables in greenhouses 2002. Counties.**

Uppgifter avseende företag med minst 200 kvadratmeter växthusyta.

*Figures for holdings with at least 200 square meters greenhouse area.*

Län	Tomat			Gurka			Melon		
	Yta, kvm	Skörd, ton	Antal företag	Yta, kvm	Skörd, ton	Antal företag	Yta, kvm	Skörd, ton	Antal företag
Stockholms län	21 133	153	24	3 160	27	18	50	..	..
Uppsala län	1 740	14	9	373	4	8	-	-	-
Södermanlands län	1 550	82	8	1 370	27	6	-	-	-
Östergötlands län	23 880	829	14	21 846	475	15	-	-	-
Jönköpings län	2 028	13	8	1 054	9	8	-	-	-
Kronobergs län	280	..	..	10 045	..	3	-	-	-
Kalmar län	10 690	325	11	224	..	4	-	-	-
Gotlands län	8 088	189	8	36 910	1 196	5	-	-	-
Blekinge län	55 700	2 584	9	4 820	111	5	90	..	..
Skåne län	421 361	16 222	69	461 324	19 068	83	9 659	127	14
Hallands län	22 276	738	15	36 717	1 447	15	8 588	44	9
Västra Götalands län	16 435	439	26	10 410	192	26	-	-	-
Värmlands län	1 337	21	7	869	12	6	35	..	..
Örebro län	3 380	118	7	455	4	5	200	..	..
Västmanlands län	5 346	129	9	1 492	39	6	-	-	-
Dalarnas län	3 586	66	9	2 528	48	7	-	-	-
Gävleborgs län	1 055	24	5	330	..	4	-	-	-
Västernorrlands län	4 368	..	4	452	..	..	-	-	-
Jämtlands län	4 420	..	3	820	..	..	-	-	-
Västerbottens län	23 110	267	10	836	..	4	-	-	-
Norrbottnens län	10 370	324	5	9 900	186	6	-	-	-
<b>Hela riket</b>									
2002	642 133	22 771	262	605 935	22 937	238	18 622	175	28
1999	557 254	19 307	301	621 253	23 339	258	22 793	155	34
1996	589 404	18 209	356	569 888	20 537	285	39 485	180	51

**16.b. Odling av köksväxter i växthus 2002 (annan sallat, kruksallat, kryddväxter). Län.**

## 16.b. Cultivation of vegetables in greenhouses 2002. Counties.

Uppgifter avseende företag med minst 200 kvadratmeter växthusyta.

*Figures for holdings with at least 200 square meters greenhouse area.*

Län/kommun	Annan sallat			Kruksallat			Kryddväxter		
	Yta, kvm	Skörd, 1000- stycken	Antal företag	Yta, kvm	Skörd, 1000- stycken	Antal företag	Yta, kvm	Skörd, 1000- stycken	Antal företag
Stockholms län	1 245	..	..	61 050	..	3	24 353	14 032	7
Uppsala län	10	..	..	-	-	-	700	..	..
Södermanlands län	2 050	..	3	-	-	-	4 981	..	..
Östergötlands län	3 000	..	..	-	-	-	300	..	..
Jönköpings län	-	-	-	-	-	-	-	-	-
Kronobergs län	-	-	-	-	-	-	-	-	-
Kalmar län	1 125	..	..	-	-	-	303	..	..
Gotlands län	-	-	-	440	..	..	20	..	..
Blekinge län	-	-	-	-	-	-	-	-	-
Skåne län	48 061	2 557	11	4 200	..	..	7 870	913	5
Hallands län	-	-	-	-	-	-	-	-	-
Västra Götalands län	12 004	977	5	-	-	-	6 700	..	3
Värmlands län	-	-	-	2 200	..	..	500	..	..
Örebro län	-	-	-	-	-	-	85	..	..
Västmanlands län	-	-	-	-	-	-	-	-	-
Dalarnas län	80	..	..	-	-	-	1 569	..	..
Gävleborgs län	-	-	-	-	-	-	300	..	..
Västernorrlands län	-	-	-	-	-	-	800	..	..
Jämtlands län	-	-	-	-	-	-	300	..	..
Västerbottens län	250	..	..	2 900	..	..	3 010	..	3
Norrbottens län	2 000	..	..	-	-	-	1 500	..	..
<b>Hela riket</b>									
2002	69 825	3 836	27	70 790	14 980	10	53 291	22 557	36
1999	87 020	3 106	25	22 760	8 196	8	21 779	11 023	22
1996	<sup>1)</sup>	<sup>1)</sup>	<sup>1)</sup>	41 658	7 125	16	24 693	10 942	32

<sup>1)</sup> Uppgifter om annan sallat samlades ej in för 1996. Växtslaget ingår istället i övriga köksväxter.

**16.c. Odling av köksväxter i växthus 2002 (övriga köksväxter och totalt). Län.****16.c. Cultivation of vegetables in greenhouses 2002. Counties.**

Uppgifter avseende företag med minst 200 kvadratmeter växthusyta.

*Figures for holdings with at least 200 square meters greenhouse area.*

Län	Övriga köks- växter		Totalt	
	Yta, kvm	Antal företag	Yta, kvm	Antal företag
Stockholms län	580	..	111 571	32
Uppsala län	-	-	2 823	12
Södermanlands län	110	..	10 061	10
Östergötlands län	150	..	49 176	21
Jönköpings län	98	..	3 180	9
Kronobergs län	30	..	10 355	4
Kalmar län	3 000	..	15 342	13
Gotlands län	-	-	45 458	10
Blekinge län	-	-	60 610	10
Skåne län	21 885	15	974 360	150
Hallands län	30	..	67 611	27
Västra Götalands län	1 565	8	47 114	45
Värmlands län	40	..	4 981	12
Örebro län	-	-	4 120	9
Västmanlands län	50	..	6 888	9
Dalarnas län	-	-	7 763	10
Gävleborgs län	30	..	1 715	6
Västernorrlands län	-	-	5 620	4
Jämtlands län	100	..	5 640	4
Västerbottens län	60	..	30 166	14
Norrbottnens län	-	-	23 770	10
<b>Hela riket</b>				
2002	27 728	38	1 488 324	407
1999	120 129 <sup>1)</sup>	.. <sup>1)</sup>	1 452 988 <sup>1)</sup>	462 <sup>1)</sup>
1996	83 716 <sup>1)</sup>	64 <sup>1)</sup>	1 348 844 <sup>1)</sup>	517 <sup>1)</sup>

<sup>1)</sup> På grund av en annan uppdelning 1996 och 1999 ingår bär i växthus i dessa siffror.**16.d. Övriga köksväxter i växthus 2002.****16.d. Other vegetables in greenhouses 2002.**

	Areal, kvm	Antal företag
Färskpotatis	15 000	8
Paprika	859	14
Andra köksväxter	11 869	20

**17.a. Odling av bär i växthus 2002 (jordgubbar, hallon). Län.****17.a. Cultivation of berries in greenhouses 2002. Counties.**

Uppgifter avseende företag med minst 200 kvadratmeter växthusyta.

*Figures for holdings with at least 200 square meters greenhouse area.*

Län	Jordgubbar			Hallon		
	Yta, kvm	Skörd, ton	Antal företag	Yta, kvm	Skörd, ton	Antal företag
Stockholms län	-	-	-	-	-	-
Uppsala län	-	-	-	-	-	-
Södermanlands län	-	-	-	-	-	-
Östergötlands län	13 058	46	6	500	..	..
Jönköpings län	1 370	..	..	-	-	-
Kronobergs län	-	-	-	-	-	-
Kalmar län	-	-	-	-	-	-
Gotlands län	-	-	-	-	-	-
Blekinge län	3 600	..	..	-	-	-
Skåne län	30 800	189	6	8 700	..	..
Hallands län	-	-	-	-	-	-
Västra Götalands län	1 740	..	..	120	..	..
Värmlands län	-	-	-	-	-	-
Örebro län	-	-	-	-	-	-
Västmanlands län	-	-	-	-	-	-
Dalarnas län	-	-	-	-	-	-
Gävleborgs län	-	-	-	-	-	-
Västernorrlands län	-	-	-	-	-	-
Jämtlands län	-	-	-	-	-	-
Västerbottens län	1 650	..	..	-	-	-
Norrbottens län	-	-	-	-	-	-
<b>Hela riket</b>	<b>52 218</b>	<b>248</b>	<b>20</b>	<b>9 320</b>	<b>7</b>	<b>5</b>



**17.b. Odling av bär i växthus 2002 (övriga bär och totalt). Län.**

## 17.b. Cultivation of berries in greenhouses 2002. Counties.

Uppgifter avseende företag med minst 200 kvadratmeter växthusyta.

*Figures for holdings with at least 200 square meters greenhouse area.*

Län	Övriga bär		Totalt	
	Yta, kvm	Antal företag	Yta, kvm	Antal företag
Stockholms län	-	-	-	-
Uppsala län	-	-	-	-
Södermanlands län	-	-	-	-
Östergötlands län	-	-	13 558	6
Jönköpings län	-	-	1 370	..
Kronobergs län	-	-	-	-
Kalmar län	-	-	-	-
Gotlands län	-	-	-	-
Blekinge län	-	-	3 600	..
Skåne län	2 100	..	41 600	9
Hallands län	-	-	-	-
Västra Götalands län	-	-	1 860	3
Värmlands län	-	-	-	-
Örebro län	-	-	-	-
Västmanlands län	-	-	-	-
Dalarnas län	-	-	-	-
Gävleborgs län	-	-	-	-
Västernorrlands län	-	-	-	-
Jämtlands län	-	-	-	-
Västerbottens län	2 100	..	3 750	..
Norrbottens län	-	-	-	-
<b>Hela riket</b>	<b>4 200</b>	<b>..</b>	<b>65 738</b>	<b>24</b>

### 18.a. Odling av snittblommor i växthus under 2002 (rosor, krysantemum, alstroemeria). Län.

#### 18.a. Cultivation of cut flowers in greenhouses 2002. Counties.

Uppgifter avseende företag med minst 200 kvadratmeter växthusyta.

Figures for holdings with at least 200 square meters greenhouse area.

Län	Ros			Krysantemum			Alstroemeria		
	Yta, kvm	Skörd, 1000 st	Antal företag	Yta, kvm	Skörd, 1000 st	Antal företag	Yta, kvm	Skörd, 1000 st	Antal företag
Stockholms län	35 150	4 427	7	1 500	..	..	850	..	..
Uppsala län	-	-	-	-	-	-	-	-	-
Södermanlands län	-	-	-	340	..	..	-	-	-
Östergötlands län	-	-	-	-	-	-	-	-	-
Jönköpings län	5 551	..	..	-	-	-	530	..	..
Kronobergs län	-	-	-	75	..	..	-	-	-
Kalmar län	-	-	-	670	..	3	-	-	-
Gotlands län	-	-	-	40	..	..	-	-	-
Blekinge län	-	-	-	630	..	3	-	-	-
Skåne län	20 551	1 911	5	2 855	74	5	2 820	..	3
Hallands län	-	-	-	4 720	44	9	-	-	-
Västra Götalands län	9 800	..	..	6 708	228	6	630	..	..
Värmlands län	-	-	-	-	-	-	-	-	-
Örebro län	-	-	-	-	-	-	-	-	-
Västmanlands län	7 200	..	..	400	..	..	-	-	-
Dalarnas län	-	-	-	50	..	..	50	..	..
Gävleborgs län	-	-	-	-	-	-	-	-	-
Västernorrlands län	-	-	-	-	-	-	-	-	-
Jämtlands län	-	-	-	-	-	-	-	-	-
Västerbottens län	16	..	..	-	-	-	4	..	..
Norrbottens län	-	-	-	-	-	-	-	-	-
<b>Hela riket</b>									
2002	78 268	10 032	17	17 988	432	33	4 884	477	10
1999	92 023	13 303	23	24 997	679	56	5 195	794	8
1996	102 726	16 179	27	32 970	1000	88	15 909	2 073	15

**18.b. Odling av snittblommor i växthus 2002 (övriga snittblommor och totalt). Län.****18.b. Cultivation of cut flowers in greenhouses 2002. Counties.**

Uppgifter avseende företag med minst 200 kvadratmeter växthusyta.

*Figures for holdings with at least 200 square meters greenhouse area.*

Län	Övriga snittblommor			Totalt		
	Yta, kvm	Skörd, 1000 st	Antal företag	Yta, kvm	Skörd, 1000 st	Antal företag
Stockholms län	2 654	..	3	40 154	4 667	10
Uppsala län	-	-	-	-	-	-
Södermanlands län	710	..	..	1 050	..	3
Östergötlands län						
Jönköpings län	-	-	-	6 081	..	..
Kronobergs län	75	..	..	150	..	..
Kalmar län	275	..	..	945	..	4
Gotlands län	50	..	..	90	..	..
Blekinge län	675	..	3	1 305	..	4
Skåne län	3 475	..	4	29 701	2 498	13
Hallands län	1 000	..	..	5 720	54	9
Västra Götalands län	3 117	..	4	20 255	1 285	11
Värmlands län	-	-	-	-	-	-
Örebro län	-	-	-	-	-	-
Västmanlands län	800	..	..	8 400	..	4
Dalarnas län	275	..	..	375	..	..
Gävleborgs län	-	-	-	-	-	-
Västernorrlands län	200	..	..	200	..	..
Jämtlands län	-	-	-	-	-	-
Västerbottens län	16	..	..	36	..	..
Norrbottens län	-	-	-	-	-	-
<b>Hela riket</b>						
2002	13 322	443	26	114 462	11 383	64
1999	38 133	2 495	28	160 348	17 271	90
1996	33 845	2 170	46	185 450	21 423	134

### 19. Odling av lökblommor till snitt i växthus 2002 (tulpan, narciss, övriga lökblommor till snitt och totalt). Län.

#### 19. Cultivation of bulbous as cut flowers 2002. Counties.

Uppgifter avseende företag med minst 200 kvadratmeter växthusyta.

Figures for holdings with at least 200 square meters greenhouse area.

Län	Tulpan		Narciss		Övriga lökblommor till snitt		Totalt	
	Skörd, 1000 st	Antal företag	Skörd, 1000 st	Antal företag	Skörd, 1000 st	Antal företag	Skörd, 1000 st	Antal företag
Stockholms län	28 567	18	16	7	..	..	28 584	18
Uppsala län	..	4	..	3	..	..	..	4
Södermanlands län	12 962	13	18	6	..	..	12 983	13
Östergötlands län	2 023	14	34	12	16	5	2 073	16
Jönköpings län	394	8	90	8	-	-	483	10
Kronobergs län	5 082	11	146	11	..	..	5 242	11
Kalmar län	939	14	37	14	..	..	981	16
Gotlands län	..	..	..	3	-	-	..	..
Blekinge län	285	10	18	9	..	..	329	12
Skåne län	15 675	35	198	15	1 170	6	17 044	38
Hallands län	21 660	24	121	15	..	3	21 799	25
Västra Götalands län	4 674	31	158	22	896	9	5 729	35
Värmlands län	559	5	8	6	..	..	577	7
Örebro län	443	14	21	11	-	-	464	14
Västmanlands län	435	5	29	5	..	..	478	6
Dalarnas län	601	14	..	4	-	-	607	14
Gävleborgs län	11 856	11	28	8	..	..	12 288	12
Västernorrlands län	4 153	9	66	7	-	-	4 219	9
Jämtlands län	-	-	-	-	-	-	-	-
Västerbottens län	1 455	7	..	3	-	-	1 462	7
Norrbottens län	..	..	-	-	-	-	..	..
<b>Hela riket</b>								
2002	112 025	252	1 023	169	2 580	37	115 628	272
1999	101 614	259	2 080	193	384 <sup>1)</sup>	30 <sup>1)</sup>	104 078 <sup>1)</sup>	.. <sup>1)</sup>

<sup>1)</sup> Siffrorna stämmer ej fullt ut, då ett antal företag redovisade hyacinter till snitt fastän att det skulle vara hyacinter i kruka.

**20.a. Odling av lökblommor i kruka i växthus 2002 (hyacint, amaryllis, narciss). Län.****20.a. Cultivation of bulbous as potted plants 2002. Counties.**

Uppgifter avseende företag med minst 200 kvadratmeter växthusyta.

*Figures for holdings with at least 200 square meters greenhouse area.*

Län	Hyacint		Amaryllis		Narciss	
	Skörd <sup>1)</sup> , 1000 st	Antal företag	Skörd <sup>1)</sup> , 1000 st	Antal företag	Skörd <sup>1)</sup> , 1000 st	Antal företag
Stockholms län	1 347	17	346	26	695	12
Uppsala län	..	3	5	5	..	..
Södermanlands län	848	15	180	14	526	8
Östergötlands län	99	14	84	18	53	12
Jönköpings län	45	10	19	14	72	9
Kronobergs län	391	11	22	15	46	7
Kalmar län	113	17	15	21	33	11
Gotlands län	..	3	..	3	..	..
Blekinge län	88	11	17	11	6	4
Skåne län	1 175	38	386	46	378	33
Hallands län	974	20	307	17	194	16
Västra Götalands län	454	29	193	43	189	24
Värmlands län	..	4	..	3	..	..
Örebro län	128	13	41	16	21	12
Västmanlands län	908	6	58	8	71	6
Dalarnas län	44	12	21	16	..	..
Gävleborgs län	322	12	65	12	139	6
Västernorrlands län	230	10	35	15	..	..
Jämtlands län	-	-	..	3	-	-
Västerbottens län	91	10	16	10	..	..
Norrbottnens län	..	4	14	6	..	..
<b>Hela riket</b>						
2002	7 325	259	1 837	322	2 461	173
1999	7 245 <sup>2)</sup>	.. <sup>2)</sup>	1 193	278	2 686	150

<sup>1)</sup> Skörd avser antal krukor.<sup>2)</sup> Siffrorna stämmer ej fullt ut, då ett antal företag redovisade hyacinter till snitt fastän att det skulle vara hyacinter i kruka.

**20.b. Odling av lökblommor i kruka i växthus 2002 (övriga lökblommor till snitt och totalt). Län.**

20.b. Cultivation of bulbous as potted plants 2002. Counties.

Uppgifter avseende företag med minst 200 kvadratmeter växthusyta.

*Figures for holdings with at least 200 square meters greenhouse area.*

Län	Övriga lökblommor			
	i kruka		Totalt	
	Skörd <sup>1)</sup> , 1000 st	Antal företag	Skörd <sup>1)</sup> , 1000 st	Antal företag
Stockholms län	391	12	2 777	31
Uppsala län	-	-	12	5
Södermanlands län	128	8	1 681	17
Östergötlands län	..	3	247	18
Jönköpings län	4	5	141	15
Kronobergs län	..	3	468	16
Kalmar län	10	6	170	21
Gotlands län	-	-	..	3
Blekinge län	..	4	143	12
Skåne län	232	15	2 172	55
Hallands län	315	6	1 789	25
Västra Götalands län	276	14	1 111	47
Värmlands län	-	-	28	6
Örebro län	..	4	194	17
Västmanlands län	..	4	1 054	9
Dalarnas län	..	..	99	18
Gävleborgs län	..	..	526	14
Västernorrlands län	..	..	265	15
Jämtlands län	-	-	..	3
Västerbottens län	..	..	111	11
Norrbottens län	..	..	71	6
<b>Hela riket</b>				
2002	1 450	90	13 072	364
1999	942	67	12 066 <sup>2)</sup>	.. <sup>2)</sup>

<sup>1)</sup> Skörd avser antal krukor.<sup>2)</sup> Siffrorna stämmer ej fullt ut, då ett antal företag redovisade hyacinter till snitt fastän att det skulle vara hyacinter i kruka.

## 21.a. Odling av krukväxter i växthus 2002 (begonia, krysantemum, cyklamen, julstjärna). Län.

### 21.a. Cultivation of potted plants 2002. Counties.

Uppgifter avseende företag med minst 200 kvadratmeter växthusyta.

*Figures for holdings with at least 200 square meters greenhouse area.*

Län	Begonia		Krysantemum		Cyklamen		Julstjärna	
	Skörd, 1000 st	Antal företag	Skörd, 1000 st	Antal företag	Skörd, 1000 st	Antal företag	Skörd, 1000 st	Antal företag
Stockholms län	339	17	155	5	122	10	755	26
Uppsala län	..	3	-	-	-	-	-	-
Södermanlands län	57	9	..	..	45	9	252	11
Östergötlands län	186	11	..	..	71	5	221	15
Jönköpings län	..	4	..	..	20	9	81	9
Kronobergs län	13	5	-	-	9	8	123	8
Kalmar län	30	10	-	-	28	8	63	11
Gotlands län	..	..	-	-	-	-	..	..
Blekinge län	..	..	..	3	..	3	77	7
Skåne län	3 344	19	1 619	15	259	21	2 686	49
Hallands län	90	10	..	..	103	11	478	16
Västra Götalands län	473	29	..	3	346	17	567	24
Värmlands län	58	6	..	..	..	..	..	..
Örebro län	45	8	..	..	..	..	151	8
Västmanlands län	177	9	..	..	86	7	252	7
Dalarnas län	14	5	..	..	..	3	35	5
Gävleborgs län	38	11	-	-	..	3	61	8
Västernorrlands län	82	16	-	-	..	4	99	6
Jämtlands län	6	9	..	..	..	..	..	..
Västerbottens län	50	10	-	-	..	..	84	8
Norrbottnens län	16	10	-	-	..	..	..	..
<b>Hela riket</b>								
2002	5 066	204	2 506	36	1 290	125	6 112	224
1999	7 891	248	2 925	42	1 335	142	6 646	273
1996	8 744	267	3 692	48	1 621	193	5 732	304

## 21.b. Odling av krukväxter i växthus 2002 (pelargon, saintpaulia, kalanchoe, impatiens (Nya Guinea)). Län.

### 21.b. Cultivation of potted plants 2002. Counties.

Uppgifter avseende företag med minst 200 kvadratmeter växthusyta.

Figures for holdings with at least 200 square meters greenhouse area.

Län	Pelargon		Saintpaulia		Kalanchoe		Impatiens (Nya Guinea)	
	Skörd, 1000 st	Antal företag	Skörd, 1000 st	Antal företag	Skörd, 1000 st	Antal företag	Skörd, 1000 st	Antal företag
Stockholms län	1 490	47	259	5	..	..	236	10
Uppsala län	82	14	-	-	-	-	..	3
Södermanlands län	462	20	..	..	..	..	31	9
Östergötlands län	490	34	..	3	..	..	76	12
Jönköpings län	153	18	-	-	..	..	27	7
Kronobergs län	172	15	-	-	-	-	11	5
Kalmar län	132	27	..	..	..	..	22	15
Gotlands län	17	8			-	-	..	..
Blekinge län	181	19	-	-	..	..	7	5
Skåne län	4 074	97	814	5	3 627	12	932	23
Hallands län	1 155	28	-	-	..	..	89	11
Västra Götalands län	927	69	814	7	..	3	157	22
Värmlands län	284	15	..	..	-	-	52	6
Örebro län	282	20	-	-	-	-	35	9
Västmanlands län	473	15	..	..	-	-	101	7
Dalarnas län	173	21	-	-	-	-	13	10
Gävleborgs län	308	18	-	-	-	-	10	7
Västernorrlands län	184	23	-	-	..	..	4	6
Jämtlands län	18	11	-	-	-	-	..	..
Västerbottens län	202	15	..	..	-	-	19	8
Norrbottnens län	94	14	-	-	-	-	6	5
<b>Hela riket</b>								
2002	11 352	548	2 099	26	3 934	26	1 838	184
1999	10 647	537	2 463	27	3 166	30	1 793	227
1996	10 674	541	2 783	37	2 420	40	2 696	279



### 21.c. Odling av krukväxter i växthus 2002 (primula, marguerite, gröna växter, praktpetunia). Län.

#### 21.c. Cultivation of potted plants 2002. Counties.

Uppgifter avseende företag med minst 200 kvadratmeter växthusyta.

Figures for holdings with at least 200 square meters greenhouse area.

Län	Primula		Marguerite		Gröna växter		Praktpetunia, stor och småblommig	
	Skörd, 1000 st	Antal företag	Skörd, 1000 st	Antal företag	Skörd, 1000 st	Antal företag	Skörd, 1000 st	Antal företag
Stockholms län	..	3	214	19	..	4	111	25
Uppsala län	-	-	4	6	-	-	31	10
Södermanlands län	..	3	62	6	..	3	82	12
Östergötlands län	..	..	62	16	65	9	31	22
Jönköpings län	..	..	13	6	-	-	9	12
Kronobergs län	..	..	13	7	..	3	22	13
Kalmar län	..	3	24	15	7	5	16	20
Gotlands län	-	-	..	3	-	-	9	6
Blekinge län	..	3	25	11	..	3	19	8
Skåne län	947	21	1 547	35	720	25	459	48
Hallands län	..	4	172	13	32	8	94	14
Västra Götalands län	..	3	204	30	118	14	81	36
Värmlands län	..	..	20	8	..	..	17	8
Örebro län	..	3	4	6	..	4	36	16
Västmanlands län	..	..	67	8	..	4	50	11
Dalarnas län	-	-	12	10	..	3	29	16
Gävleborgs län	..	..	20	10	..	..	94	13
Västernorrlands län	-	-	25	10	-	-	42	17
Jämtlands län	-	-	2	7	..	..	7	10
Västerbottens län	..	..	75	10	..	4	69	10
Norrbottens län	-	-	3	6	..	3	15	8
<b>Hela riket</b>								
2002	1 516	51	2 569	242	1 089	95	1 319	335
1999	1 302	58	1 965	246	1 387	113	<sup>1)</sup>	<sup>1)</sup>
1996	<sup>1)</sup>	<sup>1)</sup>	<sup>1)</sup>	<sup>1)</sup>	1 754	132	<sup>1)</sup>	<sup>1)</sup>

<sup>1)</sup> Denna sort redovisas ej separat detta år, utan ingår i övriga krukväxter.

**21.d. Odling av krukväxter i växthus 2002 (övriga krukväxter och totalt). Län.**

## 21.d. Cultivation of potted plants 2002. Counties.

Uppgifter avseende företag med minst 200 kvadratmeter växthusyta.

*Figures for holdings with at least 200 square meters greenhouse area.*

Län	Övriga krukväxter		Totalt	
	Skörd, 1000 st	Antal företag	Skörd, 1000 st	Antal företag
Stockholms län	909	28	4 850	54
Uppsala län	36	6	157	14
Södermanlands län	166	9	1 237	21
Östergötlands län	141	11	1 643	37
Jönköpings län	..	4	361	19
Kronobergs län	13	5	380	17
Kalmar län	19	10	346	28
Gotlands län	..	..	62	8
Blekinge län	88	8	660	20
Skåne län	3 803	59	24 830	128
Hallands län	1 322	15	4 270	33
Västra Götalands län	579	29	4 404	78
Värmlands län	44	5	633	15
Örebro län	71	12	655	21
Västmanlands län	153	10	1 499	16
Dalarnas län	60	11	346	22
Gävleborgs län	84	13	659	21
Västernorrlands län	43	11	499	25
Jämtlands län	8	8	50	11
Västerbottens län	53	11	573	16
Norrbottens län	38	6	247	15
<b>Hela riket</b>				
2002	7 671	272	48 361	619
1999	6 991	280	48 511	608
1996	7 061	246	47 176	630

## 22.a. Odling av utplanteringsväxter i växthus 2002 (petunia, tagetes, pensé, lobelia). Län.

### 22.a. Cultivation of bedding plants 2002. Counties.

Uppgifter avseende företag med minst 200 kvadratmeter växthusyta.

Figures for holdings with at least 200 square meters greenhouse area.

Län	Petunia		Tagetes		Pensé		Lobelia	
	Skörd, 1000 st	Antal företag	Skörd, 1000 st	Antal företag	Skörd, 1000 st	Antal företag	Skörd, 1000 st	Antal företag
Stockholms län	747	43	463	50	1 815	46	672	43
Uppsala län	93	13	66	14	266	12	66	11
Södermanlands län	443	21	187	22	635	20	238	22
Östergötlands län	516	36	566	37	1 482	28	399	33
Jönköpings län	158	18	159	22	443	20	112	20
Kronobergs län	114	17	129	18	338	12	103	19
Kalmar län	163	27	166	27	312	20	119	26
Gotlands län	32	9	12	8	64	7	11	8
Blekinge län	387	25	163	22	2 566	19	284	24
Skåne län	1 558	68	1 609	79	6 652	80	1 975	72
Hallands län	689	31	330	28	1 827	26	429	23
Västra Götalands län	484	67	423	69	2 526	62	339	65
Värmlands län	132	17	125	20	412	16	128	20
Örebro län	184	21	227	23	856	18	260	22
Västmanlands län	270	17	285	18	1 070	17	381	17
Dalarnas län	227	28	140	28	333	25	197	24
Gävleborgs län	335	19	202	20	334	18	241	19
Västernorrlands län	376	28	190	28	781	26	368	26
Jämtlands län	66	13	21	14	205	14	51	13
Västerbottens län	471	19	231	19	696	17	430	19
Norrbottnens län	292	20	184	20	280	19	238	19
<b>Hela riket</b>								
2002	7 736	557	5 879	586	23 891	522	7 040	545
1999	9 827	583	7 110	593	20 758	533	7 605	552
1996	10 497	652	6 762	658	<sup>1)</sup>	<sup>1)</sup>	9 220	611

<sup>1)</sup> 1996 fanns ej pensé specificerat, utan ingår i övriga utplanteringsväxter.

**22.b. Odling av utplanteringsväxter i växthus 2002 (impatiens, övriga utplanteringsväxter och totalt). Län.**

## 22.b. Cultivation of bedding plants 2002. Counties.

Uppgifter avseende företag med minst 200 kvadratmeter växthusyta.

*Figures for holdings with at least 200 square meters greenhouse area.*

Län	Impatiens		Övriga utplanteringsväxter		Totalt	
	Skörd, 1000 st	Antal företag	Skörd, 1000 st	Antal företag	Skörd, 1000 st	Antal företag
Stockholms län	81	25	1 341	49	5 120	60
Uppsala län	6	7	220	16	716	16
Södermanlands län	53	15	316	22	1 873	23
Östergötlands län	46	28	853	36	3 861	40
Jönköpings län	42	13	309	20	1 223	24
Kronobergs län	71	18	259	19	1 013	19
Kalmar län	35	23	204	24	999	28
Gotlands län	5	7	78	9	202	9
Blekinge län	115	21	759	20	4 274	25
Skåne län	934	65	4 805	89	17 533	110
Hallands län	199	26	3 215	36	6 690	46
Västra Götalands län	144	56	2 521	78	6 436	92
Värmlands län	36	17	360	19	1 193	21
Örebro län	33	17	264	21	1 824	24
Västmanlands län	51	15	320	17	2 378	18
Dalarnas län	33	21	415	25	1 345	29
Gävleborgs län	37	18	321	20	1 469	21
Västernorrlands län	17	15	469	29	2 201	31
Jämtlands län	..	3	74	12	419	14
Västerbottens län	22	11	874	19	2 722	20
Norrbottens län	9	8	525	18	1 527	20
<b>Hela riket</b>						
2002	1 970	429	18 501	598	65 017	690
1999	2 275	464	15 527	553	63 101	705
1996	2 628	511	16 850	542	64 759	779

### 23. Odling av sticklingar och småplantor i växthus 2002 (köksväxter, prydnadsväxter, övriga sticklingar/småplantor och totalt). Län.

#### 23. Cultivation of cuttings and small plants 2002. Counties.

Uppgifter avseende företag med minst 200 kvadratmeter växthusyta.

Figures for holdings with at least 200 square meters greenhouse area.

Län	Köksväxter		Prydnadsväxter		Övriga sticklingar/småplantor		Totalt	
	Skörd, 1000 st	Antal företag	Skörd, 1000 st	Antal företag	Skörd, 1000 st	Antal företag	Skörd, 1000 st	Antal företag
Stockholms län	17	4	444	5	33	7	494	12
Uppsala län	..	..	..	..	..	..	59	6
Södermanlands län	..	..	-	-	..	..	77	4
Östergötlands län	55	6	..	..	..	3	62	9
Jönköpings län	..	..	..	..	88	6	168	9
Kronobergs län	..	4	..	3	..	3	347	7
Kalmar län	..	4	..	4	..	4	51	9
Gotlands län	..	4	-	-	..	3	285	6
Blekinge län	..	..	..	4	..	4	44	7
Skåne län	31 884	18	72 524	17	49 056	22	153 463	50
Hallands län	2 134	5	..	3	..	4	6 719	11
Västra Götalands län	6 133	22	803	10	62	12	6 999	34
Värmlands län	367	5	..	..	..	3	379	6
Örebro län	..	4	..	3	59	8	73	9
Västmanlands län	..	3	..	4	..	4	73	7
Dalarnas län	..	3	..	..	..	4	22	7
Gävleborgs län	9	5	..	3	..	4	40	8
Västernorrlands län	8	6	153	5	..	4	171	9
Jämtlands län	..	4	..	3	..	..	99	5
Västerbottens län	..	3	..	3	22	3	35	6
Norrbottens län	20	5	..	..	26	3	53	6
<b>Hela riket</b>								
2002	40 871	113	78 710	78	50 131	107	169 711	227
1999	46 887	105	85 527	70	44 142	71	176 556	203
1996	103 219	141	41 746	107	<sup>1)</sup>	<sup>1)</sup>	144 965	216

<sup>1)</sup> 1996 fanns ej övriga sticklingar/småplantor specificerat.

## 24. Areal för ekologisk odling av trädgårdsprodukter i växthus och på friland 2002. Län.

24. Areas for ecological cultivated horticultural products both in greenhouse and outdoor cultivation 2002. Counties.

Uppgifter avseende företag med minst 0,25 hektar frilandsareal eller 200 kvadratmeter växthusyta.

*Figures for holdings with at least 0.25 hectares outdoor cultivation or at least 200 square meters greenhouse area.*

Län	Växthusyta, kvm	Andel ekologisk växthusodling	Frilandsareal, hektar	Andel ekologisk frilandsodling
Stockholms län	7 629	2,7 %	24,5	13,4 %
Uppsala län	2 363	10,2 %	12,5	19,7 %
Södermanlands län	7 507	11,2 %	5,7	1,9 %
Östergötlands län	2 118	1,6 %	64,4	11,1 %
Jönköpings län	1 310	3,1 %	12,7	5,0 %
Kronobergs län	440	1,1 %	7,5	6,2 %
Kalmar län	200	0,5 %	54,0	6,7 %
Gotlands län	3 456	6,4 %	77,3	12,0 %
Blekinge län	400	0,4 %	23,6	4,0 %
Skåne län	3 751	0,2 %	175,3	2,5 %
Hallands län	3 340	1,6 %	102,3	15,7 %
Västra Götalands län	17 294	6,8 %	141,3	16,2 %
Värmlands län	2 015	5,0 %	25,0	22,4 %
Örebro län	1 485	3,3 %	25,1	13,9 %
Västmanlands län	600	0,8 %	16,9	24,8 %
Dalarnas län	3 818	9,2 %	74,6	55,8 %
Gävleborgs län	1 720	3,3 %	14,6	18,9 %
Västernorrlands län	566	1,3 %	19,3	20,8 %
Jämtlands län	930	5,4 %	27,3	25,6 %
Västerbottens län	720	1,0 %	13,6	23,5 %
Norrbottnens län	350	0,7 %	46,7	22,5 %
<b>Hela riket</b>				
2002	62 012	1,8 %	964,2	7,3 %
1999	101 749	3,1 %	640,4	5,2 %

## 25.a. Växthusyta i kvadratmeter den 31 december 2002 för växthus med uppvärmning. Län.

25.a. Greenhouse area in square meters on 31 December 2002, for greenhouses with heating. Counties.

Uppgifter avseende företag med minst 200 kvadratmeter växthusyta.

*Figures for holdings with at least 200 square meters greenhouse area.*

Län	Enkelglas	Annat enkelskiktat material	Enkelglas i tak, flerskiktat material i väggar	Flerskiktat hårt material	Flerskiktat mjukt material	Summa
Stockholms län	89 078	7 570	74 273	77 655	20 026	268 602
Uppsala län	4 040	800	1 600	6 923	4 004	17 367
Södermanlands län	14 572	4 740	19 798	18 298	3 971	61 379
Östergötlands län	26 758	9 160	43 622	16 551	23 597	119 688
Jönköpings län	13 224	1 606	5 456	14 055	1 388	35 729
Kronobergs län	17 213	1 429	2 062	7 479	3 429	31 612
Kalmar län	14 600	1 807	7 765	11 183	1 860	37 215
Gotlands län	23 707	565	21 680	1 560	2 546	50 058
Blekinge län	18 585	3 584	74 630	290	2 900	99 989
Skåne län	650 304	31 192	727 023	120 763	29 286	1 558 568
Hallands län	88 647	5 596	61 208	14 920	23 485	193 856
Västra Götalands län	87 057	18 024	71 822	46 235	4 048	227 186
Värmlands län	7 428	6 029	9 576	11 627	1 292	35 952
Örebro län	7 148	2 807	4 004	21 589	2 450	37 998
Västmanlands län	28 455	2 590	19 715	13 481	3 600	67 841
Dalarnas län	9 598	4 136	2 400	18 558	5 703	40 395
Gävleborgs län	13 131	2 752	1 060	27 646	5 559	50 148
Västernorrlands län	2 152	7 758	1 650	22 968	5 188	39 716
Jämtlands län	1 160	1 999	240	8 834	3 632	15 865
Västerbottens län	3 520	15 900	-	34 360	15 100	68 880
Norrbottnens län	-	8 500	-	24 036	10 330	42 866
<b>Hela riket</b>	<b>1 120 377</b>	<b>138 544</b>	<b>1 149 584</b>	<b>519 011</b>	<b>173 394</b>	<b>3 100 910</b>

**25.b. Antal företag med växthus med uppvärmning den 31 december 2002. Län.**

25.b. Number of companies with greenhouses with heating on 31 December 2002. Counties.

Uppgifter avseende företag med minst 200 kvadratmeter växthusyta.

*Figures for holdings with at least 200 square meters greenhouse area.*

Län	Enkelglas	Annat enkel- skiktat material	Enkelglas i tak, flerskiktat mate- rial i väggar	Flerskiktat hårt material	Flerskiktat mjukt material	Summa
Stockholms län	57	16	19	47	11	90
Uppsala län	4	3	..	12	5	19
Södermanlands län	14	5	4	18	6	26
Östergötlands län	26	17	16	24	17	57
Jönköpings län	17	6	5	15	..	31
Kronobergs län	14	3	4	10	3	22
Kalmar län	18	6	6	17	..	31
Gotlands län	6	3	5	3	5	15
Blekinge län	20	8	8	..	3	28
Skåne län	177	30	132	53	17	290
Hallands län	48	13	22	16	4	68
Västra Götalands län	78	36	28	52	8	126
Värmlands län	13	7	7	12	4	27
Örebro län	13	8	3	19	4	26
Västmanlands län	15	6	8	14	3	27
Dalarnas län	13	8	3	20	7	34
Gävleborgs län	8	6	3	19	6	26
Västernorrlands län	8	15	3	25	4	34
Jämtlands län	3	5	..	15	5	16
Västerbottens län	6	8	-	16	10	29
Norrbottens län	-	5	-	15	9	24
<b>Hela riket</b>	<b>558</b>	<b>214</b>	<b>278</b>	<b>424</b>	<b>135</b>	<b>1 046</b>



**26.a. Växthusyta i kvadratmeter den 31 december 2002, för växthus utan uppvärmning. Län.**

26.a. Greenhouse area in square meters on 31 December 2002, for greenhouses without heating. Counties.

Uppgifter avseende företag med minst 200 kvadratmeter växthusyta.  
*Figures for holdings with at least 200 square meters greenhouse area.*

Län	Enkelglas	Annat material	Summa
Stockholms län	6 770	9 812	16 582
Uppsala län	1 500	4 195	5 695
Södermanlands län	750	5 061	5 811
Östergötlands län	1 800	10 924	12 724
Jönköpings län	2 880	4 304	7 184
Kronobergs län	6 060	3 905	9 965
Kalmar län	560	3 632	4 192
Gotlands län	136	3 520	3 656
Blekinge län	2 900	2 574	5 474
Skåne län	93 106	32 604	125 710
Hallands län	2 390	7 312	9 702
Västra Götalands län	6 287	19 109	25 396
Värmlands län	-	4 612	4 612
Örebro län	2 580	4 225	6 805
Västmanlands län	2 210	3 892	6 102
Dalarnas län	90	914	1 004
Gävleborgs län	450	2 070	2 520
Västernorrlands län	536	3 325	3 861
Jämtlands län	-	1 510	1 510
Västerbottens län	250	6 200	6 450
Norrbottnens län	120	6 928	7 048
<b>Hela riket</b>	<b>131 375</b>	<b>140 628</b>	<b>272 003</b>

**26.b. Antal företag med växthus utan uppvärmning den 31 december 2002. Län.**

26.b. Number of companies with greenhouses without heating on 31 December 2002. Counties.

Uppgifter avseende företag med minst 200 kvadratmeter växthusyta.  
*Figures for holdings with at least 200 square meters greenhouse area.*

Län	Enkelglas	Annat material	Summa
Stockholms län	13	21	32
Uppsala län	..	..	10
Södermanlands län	..	..	13
Östergötlands län	..	..	18
Jönköpings län	5	11	14
Kronobergs län	4	11	14
Kalmar län	3	12	15
Gotlands län	..	..	8
Blekinge län	3	8	11
Skåne län	46	44	85
Hallands län	5	16	21
Västra Götalands län	19	46	61
Värmlands län	-	10	10
Örebro län	5	10	15
Västmanlands län	6	8	11
Dalarnas län	..	..	6
Gävleborgs län	..	..	9
Västernorrlands län	3	8	11
Jämtlands län	-	5	5
Västerbottens län	..	..	7
Norrbottens län	..	..	5
<b>Hela riket</b>	<b>123</b>	<b>278</b>	<b>381</b>

## 27.a. Förbrukning av bränsle, fjärrvärme och elenergi i växthusproduktionen 2002. Län.

### 27.a. Consumption of fuel, district heating and electricity in greenhouse production 2002. Counties.

Uppgifter avseende företag med minst 200 kvadratmeter växthusyta.

*Figures for holdings with at least 200 square meters greenhouse area.*

Län	Eldningsolja		Biobränsle				
	Eldningsolja nr 1 kubikmeter	Eldningsolja övriga kvali- teter kubikmeter	Bark, flis spån kubikmeter	Ved kubikmeter	Biogas MWh	Pellets och briketter ton	Övrigt bio- bränsle MWh
Stockholms län	5 806	1 705	480	220	-	-	-
Uppsala län	424	-	-	90	-	-	-
Södermanlands län	1 141	-	600	-	-	-	-
Östergötlands län	3 316	82	845	85	-	-	300
Jönköpings län	1 339	4	250	186	-	561	-
Kronobergs län	510	55	200	40	-	-	-
Kalmar län	1 217	158	1 350	-	-	-	-
Gotlands län	741	2	-	-	-	-	900
Blekinge län	2 094	4	-	155	-	5	-
Skåne län	18 967	3 563	18 280	15	7 417	817	220
Hallands län	2 886	1 337	-	60	-	-	10
Västra Götalands län	4 617	2 065	3 145	100	-	40	1 055
Värmlands län	424	40	1 160	148	-	800	-
Örebro län	959	5	-	162	-	-	-
Västmanlands län	1 273	659	2 800	-	-	-	-
Dalarnas län	1 304	29	2 710	27	-	-	-
Gävleborgs län	767	517	-	80	-	108	-
Västernorrlands län	1 014	3	3 400	160	-	-	-
Jämtlands län	211	-	4 000	80	-	6	-
Västerbottens län	1 641	103	3 200	-	-	-	-
Norrbottens län	956	200	700	20	-	30	-
<b>Hela riket</b>							
2002	51 607	10 531	43 120	1 628	7 417	2 367	2 485
1999	66 142	14 157	13 506	1 254	<sup>1)</sup>	583	<sup>1)</sup>

<sup>1)</sup> 1999 samlades ej uppgifter om biogas och övrigt biobränsle in.

## 27.b. Förbrukning av bränsle, fjärrvärme och elenergi i växthusproduktionen 2002. Län.

### 27.b. Consumption of fuel, district heating and electricity in greenhouse production 2002. Counties.

Uppgifter avseende företag med minst 200 kvadratmeter växthusyta.

*Figures for holdings with at least 200 square meters greenhouse area.*

Län	Kol och koks	Naturgas	Gasol	Fjärrvärme	Elenergi
	ton	MWh	ton	MWh	MWh
Stockholms län	-	-	-	-	25 489
Uppsala län	-	-	-	-	1 038
Södermanlands län	-	-	-	8 550	5 577
Östergötlands län	186	-	62	2 272	3 180
Jönköpings län	-	-	-	69	2 568
Kronobergs län	-	-	-	5 181	888
Kalmar län	-	-	-	405	2 929
Gotlands län	-	-	-	13 954	2 064
Blekinge län	-	-	126	10 952	257
Skåne län	-	147 007	1 058	55 955	43 139
Hallands län	-	15 323	248	1 600	930
Västra Götalands län	2	-	-	1 126	15 030
Värmlands län	-	-	-	1 028	1 679
Örebro län	-	-	-	4 000	2 245
Västmanlands län	-	-	-	3 112	3 879
Dalarnas län	-	-	-	369	486
Gävleborgs län	-	-	-	155	1 360
Västernorrlands län	-	830	-	-	905
Jämtlands län	-	-	-	-	621
Västerbottens län	-	-	-	345	3 364
Norrbottens län	-	-	2	500	2 060
<b>Hela riket</b>					
2002	188	163 160	1 496	109 573	119 688
1999	350	203 190	1 591	39 961	59 392

## Fakta om statistiken

---

### Detta omfattar statistiken

Statistiken för år 2002 baseras på en enkätundersökning till trädgårdsodlare med minst 200 kvm växthusyta eller minst 2 500 kvm frilandsodling trädgårdsväxter.

### Definitioner och förklaringar

Undersökningen är en totalundersökning till samtliga trädgårdsföretag i landet (ca 3 000).

### Så görs statistiken

Enkät har skickats ut till samtliga kända trädgårdsföretag. Uppgifter om nya företag har inhämtats bl.a. från näringen och länsstyrelsen.

Inkomna uppgifter har granskats och sammanställts enligt uppgjord tabellplan. Uppgiftskompletteringar har gjorts med telefonuppföljning. Då orimliga uppgifter och saknade uppgifter inte kunnat verifieras av uppgiftslämnaren, har uppgifter skattats med hjälp av länsvisa medianuppgifter.

### Statistikens tillförlitlighet

Undersökningen är en totalundersökning varför urvalsfel inte förekommer.

*Övertäckning* förekommer, eftersom urvalsramen har innehållit företag som inte bedrev trädgårdsproduktion vid undersökningstillfället. De företag som besvarade 2000 års undersökning men inte årets, har behandlats som svarsbortfall. I övrigt har kontroller gjorts av att företagen uppfyller populationskraven.

*Undertäckning* kan förekomma till följd av att företag är nystartade och inte är kända. Uppgifter om nystartade företag har inhämtats från näringens medlemsregister, ansökningar om EU-stöd, länsstyrelsernas register samt register från fröförsäljare. Företag som övertagits har följts upp i undersökningen.

Svarsbortfallet har bedömts till 3,2 procent och består av företag som ingick i Trädgårdsräkningen 2000 men inte besvarade årets enkät. För dessa företag har redovisade uppgifter 1999 använts även i år. Kontroll har gjorts av att de större av dessa företag bedrev verksamhet under 2002. För övriga företag som utelämnat uppgifter om areal, skörd eller energiförbrukning, har dessa uppgifter skattats med hjälp av länsvisa medianvärden. I de fall antalet företag varit mindre än fem har medianuppgifter för riket använts.

### Bra att veta

#### Annan statistik

I Trädgårdsundersökningen avseende 2001 års produktion finns siffror över produktionen för 2001. Rapporten finns publicerad på Jordbruksverkets hemsida.

I Jordbruksverkets rapport 2003:10 Marknadsöversikt - bearbetade trädgårdsprodukter, beskrivs marknaden för hela EU inklusive kandidatländerna.

Mer information om statistiken och dess kvalitet ges i en särskild [Beskrivning av statistiken](#) på SCB:s webbplats, [www.scb.se](http://www.scb.se).

## In English

---

### **Summary**

#### **Constant outdoor areas for horticultural cultivation**

The total outdoor area for horticultural cultivation has mainly been unchanged since 1984 but with some variations between different years. The number of holdings with outdoor cultivation has continually decreased during the same period. In 2002 the total area was 12 100 hectares, unchanged since 1999, while the number of holdings was 2 040, a decrease of 13 %.

Areas for cultivation of vegetables accounted for about 60 % of the total outdoor area 2002, while areas for fruit and berries accounted for 35 % of this area. Among vegetables the cultivation of carrots, iceberg lettuce and onions was predominant and in all accounted for nearly 50 % of the total area for vegetables. Cultivation of apples and strawberries was predominant for fruit and berries.

#### **Unchanged areas also in greenhouses constant**

Also the total horticultural area in greenhouses has mainly been unchanged since 1984 but has somewhat varied between different years. The number of holdings with greenhouse cultivation has continually decreased during the same period. In 2002 the total greenhouse area was 3 370 000 square meters, an increase of 3 % since 1999, while the number of holdings was 1 140, a decrease of 10 %. Cultivation of tomatoes and cucumbers is predominant in greenhouses and accounted for 80 % of the total area 2002.

#### **Less consumption of heating oil**

In 2002 consumption of heating oil in greenhouses accounted for somewhat more than 600 MWh, about 57 % of the total energy consumption, and has decreased with about 25 % since 1999. Consumption of electrical energy and district heating has increased during this period.

## List of tables

Explanation of symbols	14
1.a. Outdoor cultivation of vegetables, 1981 – 2002. Whole country.	15
1.a. continued. Outdoor cultivation of vegetables, 1981 – 2002. Whole country.	16
1.b. Outdoor cultivation of other vegetables, 1990 – 2002. Whole country.	17
1.b. Continued. Outdoor cultivation of other vegetables, 1990 – 2002. Whole country.	18
2.a. Outdoor cultivation of fruit and berries, 1981 – 2002. Whole country.	19
2.b. Outdoor cultivation of other berries 2002. Whole country.	20
3. Outdoor cultivation of nurseries, 1981 – 2002. Whole country.	21
4. Container cultivation of nurseries, 1981 – 2002. Whole country.	22
5. Cultivation of vegetables and berries in greenhouses and frames, 1981 – 2002. Whole country.	23
6. Areas of open ground and number of holdings 1999 and 2002. Counties.	24
7.a. Outdoor cultivation of vegetables 2002. Counties.	25
7.b. Outdoor cultivation of vegetables 2002. Counties.	26
7.c. Outdoor cultivation of vegetables 2002. Counties.	27
7.d. Outdoor cultivation of vegetables 2002. Counties.	28
7.e. Outdoor cultivation of vegetables 2002. Counties.	29
8.a. Outdoor cultivation of fruit 2002. Counties.	30
8.b. Outdoor cultivation of fruit 2002. Counties.	31
9.a. Outdoor cultivation of berries 2002. Counties.	32
9.b. Outdoor cultivation of berries 2002. Counties.	33
10. Apples and pears, cultivated area and number of trees on 31 December 2002. Whole country.	34
11. Apple tree areas in 2002 according to the planting year of the tree. Counties.	35
12. Pear tree areas in 2002 according to the planting year of the tree. Counties.	36
13.a. Outdoor and container cultivation of nurseries 2002. Counties.	37
13.b. Outdoor and container cultivation of nurseries 2002. Counties.	38
13.c. Outdoor and container cultivation of nurseries 2002. Counties.	39
13.d. Outdoor and container cultivation of nurseries 2002. Counties.	40
13.e. Outdoor and container cultivation of nurseries 2002. Counties.	41
13.f. Outdoor and container cultivation of nurseries 2002. Counties.	42
14. Areas and number of holdings with greenhouse cultivation 1999 and 2002. Counties.	43
15. Greenhouse area and number of holdings for different plants 2002. Counties.	44
16.a. Cultivation of vegetables in greenhouses 2002. Counties.	45
16.b. Cultivation of vegetables in greenhouses 2002. Counties.	46
16.c. Cultivation of vegetables in greenhouses 2002. Counties.	47
16.d. Other vegetables in greenhouses 2002.	47
17.a. Cultivation of berries in greenhouses 2002. Counties.	48

17.b. Cultivation of berries in greenhouses 2002. Counties.	49
18.a. Cultivation of cut flowers in greenhouses 2002. Counties.	50
18.b. Cultivation of cut flowers in greenhouses 2002. Counties.	51
19. Cultivation of bulbous as cut flowers 2002. Counties.	52
20.a. Cultivation of bulbous as potted plants 2002. Counties.	53
20.b. Cultivation of bulbous as potted plants 2002. Counties.	54
21.a. Cultivation of potted plants 2002. Counties.	55
21.b. Cultivation of potted plants 2002. Counties.	56
21.c. Cultivation of potted plants 2002. Counties.	57
21.d. Cultivation of potted plants 2002. Counties.	58
22.a. Cultivation of bedding plants 2002. Counties.	59
22.b. Cultivation of bedding plants 2002. Counties.	60
23. Cultivation of cuttings and small plants 2002. Counties.	61
24. Areas for ecological cultivated horticultural products both in greenhouse and outdoor cultivation 2002. Counties.	62
25.a. Greenhouse area in square meters on 31 December 2002, for greenhouses with heating. Counties.	63
25.b. Number of companies with greenhouses with heating on 31 December 2002. Counties.	64
26.a. Greenhouse area in square meters on 31 December 2002, for greenhouses without heating. Counties.	65
26.b. Number of companies with greenhouses without heating on 31 December 2002. Counties.	66
27.a. Consumption of fuel, district heating and electricity in greenhouse production 2002. Counties.	67
27.b. Consumption of fuel, district heating and electricity in greenhouse production 2002. Counties.	68



**List of terms**

Alléträd	Avenue tree
Alstroemeria	Alstroemeria
Amaryllis	Amaryllis
Andel	Share
Annan sallat	Lettuce
Areal	Area
Bark	Bark
Barrväxter	Coniferous plants
Begonia	Begonia
Biobränsle	Biofuel
Biogas	Biogas
Blomkål	Cauliflowers
Briketter	Cube fuel (briquette)
Bär	Berries
Bärbuskar	Berry-bushes
Container	Container
Cyklamen	Cyclamen
Ekologisk	Ecological
Eldningsolja	Fuel oil (heating oil)
Elenergi	Electrical energy
Enkelglas	Single glass
Fjärrvärme	District heating
Flerskiktat hårt material	Multilayered hard material
Flerskiktat mjukt material	Multilayered soft material
Flis	Chips
Friland	Open ground
Frukt	Fruit
Frukträd	Fruit trees
Företag	Holding
Gasol	Liquified petroleum gas
Gröna växter	Green plants
Gurka	Cucumber
Hallon	Raspberry
Hektar	Hectare
Hela riket	Whole country
Hyacinter	Hyacinth
Häck- och landskapsväxter	Hedge and landscape plants
Impatiens	Impatiens
Isbergssallat	Iceberg lettuce
Jordgubbar	Strawberries
Jordgubbsplantor	Plants of strawberries

Julstjärna	Pointsettia
Kalanchoe	Kalanchoe
Klängväxter	Climbers
Koks	Coke
Kol	Coal
Kommun	Municipality
Kruksallat	Pot lettuce
Krukväxter	Pot plants
Kryddväxter	Aromatic plants
Krysantemum	Chrysanthemum
Kålrötter	Swede
Körsbär	Cherries
Lobelia	Lobelia
Län	County
Lökblommor	Bulbous flowers
Lövfällande träd	Deciduous trees
Majs	Maize
Marguerite	Marguerite
Matlök	Onions
Melon	Melon
Morötter	Carrots
Narcisser	Narcissus
Naturgas	Natural gas
Pelargon	Pelargonium
Pellets	Pellets
Pensé	Viola
Perenner	Perennials
Petunia	Petunia
Planteringsår	Year of planting
Plantskoleväxter	Nursery plants
Plommon	Plums
Praktpetunia	Petunia
Primula	Primula
Prydnadsbuskar	Ornamental bush
Purjo	Leeks
Päron	Pears
Rosor	Roses
Rödbetor	Beetroots
Saintpaulia	Saintpaulia
Salladskål	Brasica pekinensis
Skörd	Yield
Småplantor	Small plants

Snittblommor	Cut flowers
Spån	Chips
Sticklingar	Cuttings
Storleksgrupp	Size group
Summa	Total
Svarta vinbär	Black currants
Tagetes	Tagetes
Tomater	Tomatoes
Totalt	Total
Tulpaner	Tulips
Uppvärmning	Heating
Utplanteringsväxter	Bedding plants
Ved	Wood fuel
Vitkål	Cabbages
Växthus	Greenhouse
Växthusodling	Greenhouse cultivation
Växthusyta	Greenhouse area
Äpple	Apples
Örtväxter	Herbs
Övrigt	Other