

Pollineringsplan - Håkan & Gunnel Wahlstedt, Hidinge

Gårdsbeskrivning

Hidinge ligger i Lekebergs kommun cirka 2 mil väster om Örebro. Gården ligger i slättbygd mellan Kilsbergen i norr och Svartån i söder. Håkan & Gunnel odlar ca 260 hektar åker uppdelat på två brukningsenheter. Huvuddelen odlas runt gården Hidinge där de även bedriver matgrisproduktion med 15 000 grisar om året. Både leror och mulljord finns vilket ställer krav på fantasi vad gäller växtföljden. Spannmål och potatis är viktiga grödor, avbrottsgrödor är ärter och lin. Någon gång förekommer åkerbönor medan raps inte odlas då några fält är drabbade av klumprotsjuka. Inga grödor som behöver insektpollinering odlas alltså på Hidinge, undantaget åkerböna. Ekologiska fokusarealer uppfylls med ärter och träda. Åtgärder för pollinerare görs främst för det egna intresset men kommer rapsodlande grannar till gagn.

Förutsättningar för pollinerare

Nyckeln för att skapa bra förutsättningar för pollinerare är jämn och riklig tillgång på pollen och nektar under vår och sommar. I slättlandskapet är diken, fältkanter, vägkanter, åkerholmar och andra impediment ofta blomrika och ger pollen och nektar. Runt Hidinge, liksom i slättbygd generellt har generationer av lantbrukare rationaliserat brukandet genom att lägga ihop fält och ta bort impediment. Studerar man flygbilder från 1950-talet och jämför de med dagsläget är det tydligt att mängden potentiella blomrika områden har minskat drastiskt genom att diken tagits bort och fält slagits ihop.



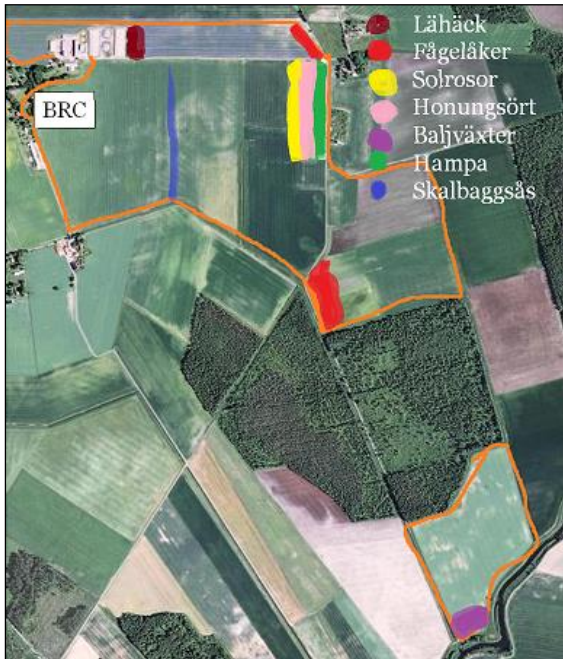
Europeiska jordbruksfonden för
landsbygdsutveckling: Europa
investerar i landsbygdsområden



Lägger man till att många betesmarker sedan årtionden inte längre är hävdade inser man lätt att det behövs åtgärder för att skapa pollen och nektarresurser. I dagsläget finns en del blommor i gårdsmiljön (bl.a. en stor sälg), i vägkanter och i skogsbryn. Centralt i åkermarken ligger en sandkulle som tjänat som täkt. Täkten tillhör inte Hidinge men angränsar till deras mark. I botten på täkten kommer grundvatten upp och på kanterna har det tidigare funnits täta bestånd av salixbuskar. Senaste året har området röjts på sly och planats av. Syftet med röjningen är oklart men det blir spännande att se vad som kommer att växa upp. Sanden ger boplatser åt solitära bin och där finns ett mindre bestånd av tjärblomster, en viktig pollen- och nektarkälla för humlor.



Sandkullen med det lilla beståndet av tjärblomster och den nyröjda täkten.



Hidinge har varit en demonstrationsgård i Mångfald på Slätten sedan starten och Håkan och Gunnel har under åren gjort flera åtgärder för att gynna naturliga fiender till skadegörare, pollinerare och även fåglar. En översikt ses i bilden till vänster.

Blomremсор

Pollen- och nektarväxter har såtts i remsor på flera platser. Intill sandkullen har olika blandningar av ettåriga blommor odlats. Honungsört och perserklöver i blandning har varit framgångsrikt. Honungsörten går snabbt upp i blom och när den blommat över växer perserklövern igenom. Doften är fantastisk under soliga högsommardagar! Andra ettåriga växter som vi odlat intill sandkullen är hampa och solros som drar mycket fåglar. Luddvicker testades 2015 med gott resultat, den blommar ännu senare än perserklöver och ger därmed blomkontinuitet en bit in i september. Tillräckligt för att de sista humledrottningarna skall hinna äta upp sig innan vintervilan. Även bovete har odlats med gott resultat (?).



Ettåriga blomremсор med perserklöver/honungsört samt luddvicker.



Intill en skyddszon mot Svartån är en flerårig baljväxtblandning med rödklöver, vitklöver och lusern etablerad i renbestånd 2011. Efter ett svårt insåningsår med ogräs-konkurrens och torra så har denna blandning varit jättefin de senaste åren och blommat rikligt under augusti.

Skalbaggsås

Hösten 2015 plöjdes en skalbaggsås mellan två fält. Genom upprepade plöjningar skapade vi en 4 dm hög och 3 m bred ås. Syftet med den är att ge bra förutsättningar för övervintrande jordlöpare. Jordlöparna äter bladlöss. Skalbaggsåsen såddes våren 2016 med en fröblandning som bland annat innehåller hundäxing, rödklöver, cikoria gul sötväppling och lusern. Blandningen ska gynna både jordlöpare och pollinerare.



Plöjning av skalbaggsås i november 2015.



I juni 2016 är cikoria och honungsört på väg upp.

Lähäck:



Lähäckar ger skydd och mat åt fågel och vilt samt pollen och nektar åt pollinerare. I maj 2013 planterades hundratals plantor av aronia, slån, karolinaros och häggmispel intill grishusen. Lähäcken har nu slagit rot ordentligt och utvecklas fint. Intill lähäcken etablerades ängsfrö på ett par tusen kvadratmeter våren 2013. Jorden är näringsrik så ängsfröet har haft svårt att konkurrera med hästhov och baldersbrå. Med tålamod och årlig skörd av ängen finns dock hopp om att det blir något som liknar ängsvegetation om några år.

Framtida åtgärder

Fler och fler växtskyddsmedel kräver 10 meter breda skyddszoner för att få användas. Om dessa växtskyddsmedel blir aktuella på Hidinge är det ett bra tillfälle att ytterligare öka mängden pollen- och nektarväxter på gården genom att blanda i baljväxter och andra örter i utsädet till skyddszonerna.

Vi har inte kartlagt sälgar på Hidinge. Detta är lämpligt att göra i mitten av april när hansälgarna blommar i karakteristiskt gult. En bra åtgärd för tidig tillgång på pollen och nektar är att friställa sälgar som står i bryn mot åkermark.

Förslag på åtgärder

- Fortsätt att odla blomremсор
- Följ upp skalbaggsåsen
- Följ upp den röjda ytan vid tåkten
- Så in klöver i skyddszoner
- Kartlägg han- och hansälgar
- Spara några strategiskt placerade han- och hansälgar

Hör gärna av dig om du har frågor!

Petter Haldén, Hushållningssällskapet. 0703/38 55 58