

## **Normskördar för skördeområden, län och riket 2001**

Standard yields for yield survey districts, counties and the whole country in 2001

---

### **I korta drag**

Sedan 1961 har SCB årligen beräknat normskördar för de viktigaste grödorna. Resultat redovisas för: höstvet, vårvete, höstråg, vårkorn, havre, matpotatis, potatis för stärkelse, höstraps, vårraps, höstrybs, vårrybs och sockerbeter. Syftet med normskördeberäkningarna är att visa den skörd som man kan förvänta sig under normala väderbetingelser.

Normskördar beräknas för skördeområden (SKO), län, produktionsområden och hela riket. För varje område och gröda beräknas en normskörd, förutsatt att grödan odlas i nämnvärd omfattning. Beräkningarna sker enligt en enhetlig modell för samtliga grödor och områdesindelningar. Normskörden i ett område utgörs av medeltalet av hektarskördarna enligt skördeskattningarna (leveransuppgifter för sockerbeter) under de senaste 15 åren före det aktuella normskördeåret plus en beräknad skördeförändring från 15-årsperiodens mitt till och med det aktuella skördeåret.

I detta statistiska meddelande (SM) redovisas 2001 års normskördar. Uppgifterna redovisas i tabellform och för vissa grödor även översiktligt i kartform.



**Statistiska centralbyrån**  
Statistics Sweden

Olle Funcke, SCB, tfn 019-17 60 51, [olle.funcke@scb.se](mailto:olle.funcke@scb.se)  
Lars Hagblad, SCB, tfn 019-17 64 15, [lars.hagblad@scb.se](mailto:lars.hagblad@scb.se)

Statistiken har producerats av SCB på uppdrag av Statens jordbruksverk, som ansvarar för officiell statistik inom området.

ISSN 1404-5834 Serie JO - Jordbruk, skogsbruk och fiske. Utkom den 19 juni 2001.  
Tidigare publicering: Se avsnittet Fakta om statistiken.  
Utgivare av Statistiska meddelanden är Svante Öberg, SCB.

## Innehåll

<b>Tabeller</b>	<b>3</b>
1. Normskörd i kg/ha för län, prodomr och riket 2001, spannmål	3
2. Normskörd i kg/ha för län, prodomr och riket 2001, övriga grödor	4
3. Normskörd i kg/ha för skördeområden 2001, spannmål	5
4. Normskörd i kg/ha för skördeområden 2001, övriga grödor	9
<b>Kartor</b>	<b>13</b>
1. Skördeområden (SKO), södra Sverige	13
2. Skördeområden (SKO), norra Sverige	14
3. Produktionsområden (PO8)	15
4. Höstvet. Normskörd för SKO i procent av riksnormskörd	16
5. Vårvet. Normskörd för SKO i procent av riksnormskörd	17
6. Höstråg. Normskörd för SKO i procent av riksnormskörd	18
7. Vårkorn. Normskörd för SKO i procent av riksnormskörd	19
8. Havre. Normskörd för SKO i procent av riksnormskörd	20
<b>Fakta om statistiken</b>	<b>21</b>
<b>Detta omfattar statistiken</b>	<b>21</b>
Definitioner och förklaringar	21
<b>Så görs statistiken</b>	<b>21</b>
<b>Statistikens tillförlitlighet</b>	<b>22</b>
<b>Bra att veta</b>	<b>23</b>
<b>In English</b>	<b>24</b>
<b>Summary</b>	<b>24</b>
<b>List of tables</b>	<b>24</b>
<b>List of terms</b>	<b>24</b>

## Tabeller

### 1. Normskörd i kg/ha för län, prodomr och riket 2001, spannmål

#### 1. Standard yield for counties, prod areas and Sweden in 2001, cereals

Område	Spannmål				
	Höst- vete	Vår- vete	Höst- råg	Vår- korn	Havre
<b>Län</b>					
Stockholms	5 827	4 472	4 712	4 290	3 716
Uppsala	5 657	4 710	4 465	4 436	4 021
Södermanlands	5 987	4 386	4 623	4 318	3 743
Östergötlands	6 416	5 025	5 431	4 677	3 901
Jönköpings	4 692	-	-	3 008	2 851
Kronobergs	4 962	-	4 657	3 276	3 356
Kalmar	6 071	4 819	3 766	3 674	3 598
Gotlands	4 967	3 781	4 403	3 800	3 177
Blekinge	6 581	6 653	4 366	4 097	4 355
Skåne	7 686	5 903	6 161	5 302	4 705
Hallands	6 044	4 617	4 245	4 207	4 050
Västra Götalands	6 041	4 334	5 444	4 017	3 686
Värmlands	5 206	3 724	4 464	3 229	3 183
Örebro	6 207	5 072	4 402	4 310	3 768
Västmanlands	5 509	3 994	4 249	4 242	3 680
Dalarnas	4 467	-	-	3 434	3 422
Gävleborgs	-	-	-	2 800	2 680
Västernorrlands	-	-	-	2 082	1 971
Jämtlands	-	-	-	2 065	2 616
Västerbottens	-	-	-	2 282	2 259
Norrbottnens	-	-	-	2 385	2 775
<b>Produktionsområden</b>					
Götalands södra slättbygder	7 685	5 903	6 425	5 406	4 711
Götalands mellanbygder	6 312	5 430	4 929	4 144	3 886
Götalands norra slättbygder	6 379	4 790	5 489	4 659	3 938
Svealands slättbygder	5 945	4 594	4 685	4 425	3 800
Götalands skogsbygder	5 327	3 875	4 107	3 474	3 095
Mell Sveriges skogsbygder	5 691	4 334	4 234	3 542	3 351
Nedre Norrland	-	-	-	2 470	2 327
Övre Norrland	-	-	-	2 387	2 575
<b>Hela Riket</b>					
2001	6 408	5 134	5 348	4 168	3 685
2000	6 446	5 059	5 204	4 137	3 658
1999	6 503	5 017	5 103	4 153	3 710
1998	6 592	5 021	5 010	4 136	3 714
1997	6 477	5 151	4 705	4 153	3 897
1996	6 393	5 078	4 600	4 103	3 882

Vattenhalt: Spannmål 15 %

**2. Normskörd i kg/ha för län, prodomr och riket 2001, övriga grödor**

## 2. Standard yield for counties, prod areas and Sweden in 2001, other crops

Område	Oljevaxter						Sockerbeter
	Mat- <sup>1)</sup> potatis	Potatis för stärkelse	Höst- raps	Vår- raps	Höst- rybs	Vår- rybs	
<b>Län</b>							
Stockholms	-	-	2 974	1 580	1 721	1 489	-
Uppsala	22 212	-	-	1 988	1 726	1 703	-
Södermanlands	-	-	2 363	1 604	1 759	1 509	-
Östergötlands	36 727	-	2 552	1 879	1 423	1 433	-
Jönköpings	28 458	-	2 041	-	-	-	-
Kronobergs	38 493	-	-	-	-	-	-
Kalmar	32 457	40 974	2 378	1 521	-	1 152	44 699
Gotlands	29 177	-	2 178	1 441	-	1 355	42 127
Blekinge	26 373	40 860	2 240	1 916	-	-	45 720
Skåne	43 157	40 451	2 725	1 799	-	-	46 601
Hallands	36 481	-	-	1 720	-	1 516	44 938
Västra Götalands	34 546	-	2 335	1 814	-	1 494	-
Värmlands	28 157	-	-	1 705	-	1 338	-
Örebro	29 079	-	-	1 941	-	1 599	-
Västmanlands	20 785	-	-	1 787	1 282	1 560	-
Dalarnas	26 797	-	-	-	-	1 206	-
Gävleborgs	17 457	-	-	-	-	1 471	-
Västernorrlands	14 464	-	-	-	-	-	-
Jämtlands	15 525	-	-	-	-	-	-
Västerbottens	18 609	-	-	-	-	-	-
Norrbottens	18 919	-	-	-	-	-	-
<b>Produktionsområden</b>							
Götalands södra slättbygder	40 453	39 533	2 741	1 851	-	1 581	46 424
Götalands mellanbygder	38 126	40 998	2 357	1 602	-	1 316	42 307
Götalands norra slättbygder	35 795	-	2 466	1 898	1 782	1 453	-
Svealands slättbygder	27 051	-	2 454	1 833	1 625	1 558	-
Götalands skogsbygder	31 778	36 857	2 097	1 528	-	1 358	43 520
Mell Sveriges skogsbygder	24 735	-	2 357	1 893	-	1 156	-
Nedre Norrland	19 834	-	-	-	-	-	-
Övre Norrland	18 577	-	-	-	-	-	-
<b>Hela Riket</b>							
2001	34 608	40 268	2 607	1 809	1 444	1 483	46 249
2000	35 146	40 401	2 609	1 720	1 471	1 451	46 300
1999	35 598	40 665	2 638	1 657	1 474	1 431	46 637
1998	34 910	39 706	2 681	1 607	1 523	1 420	46 686
1997	31 832	37 613	2 735	1 680	1 622	1 533	46 838
1996	31 817	37 651	2 752	1 679	1 682	1 542	46 985

Vattenhalt: Oljevaxter 9 %

1) Avser endast den konsumtionsdugliga delen

**3. Normskörd i kg/ha för skördeområden 2001, spannmål****3. Standard yield for yield survey districts in 2001, cereals**

SKO	Spannmål				
	Höst- vete	Vår- vete	Höst- råg	Vår- korn	Havre
<b>Stockholms län</b>					
0111	5 845	4 740	4 819	4 277	4 096
0112	5 445	3 991	-	4 172	3 396
0321*	5 675	4 915	4 760	4 678	4 276
0322*	-	-	-	2 829	2 657
0421*	6 381	4 230	4 897	4 468	3 987
0431*	5 795	3 703	4 437	3 818	3 336
<b>Uppsala län</b>					
0311	5 989	4 556	4 515	4 801	4 350
0312	5 127	-	-	3 933	3 614
0321*	5 675	4 915	4 760	4 678	4 276
0322*	-	-	-	2 829	2 657
1921*	5 380	4 595	-	4 340	3 925
1922*	5 153	3 937	-	4 075	3 998
2121*	-	-	-	3 295	3 096
<b>Södermanlands län</b>					
0411	5 811	4 507	4 808	4 266	3 736
0421*	6 381	4 230	4 897	4 468	3 987
0422*	5 972	4 808	4 519	4 804	4 237
0431*	5 795	3 703	4 437	3 818	3 336
0521*	5 877	-	4 959	3 778	3 730
<b>Östergötlands län</b>					
0511	5 715	-	4 140	3 368	3 626
0512	5 450	-	4 507	3 506	3 190
0513	6 846	6 182	5 846	5 286	4 908
0514	6 474	5 204	5 507	5 017	4 212
0515	6 189	4 015	4 850	4 480	4 057
0521*	5 877	-	4 959	3 778	3 730
0821*	5 281	-	4 498	3 496	3 144
<b>Jönköpings län</b>					
0611	-	-	-	2 652	2 529
0612	5 361	-	-	3 313	3 089
0621*	-	-	-	3 017	2 915
0622*	-	-	-	2 985	2 646
1322*	-	-	-	2 993	2 782
1611*	-	-	-	3 256	2 904
<b>Kronobergs län</b>					
0621*	-	-	-	3 017	2 915
0622*	-	-	-	2 985	2 646
0711	5 040	-	-	3 618	3 692
0731*	-	-	-	2 604	2 746
0831*	-	-	-	2 836	2 636
1131*	-	-	-	2 518	1 916

Vattenhalt: Spannmål 15 %

\* Skördeområdet delat av länsgräns

**3 forts. Normskörd i kg/ha för skördeområden 2001, spannmål**

3 cont. Standard yield for yield survey districts in 2001, cereals

SKO	Spannmål				
	Höst- vete	Vår- vete	Höst- råg	Vår- korn	Havre
<b>Kalmar län</b>					
0811	6 464	5 274	4 487	4 327	4 121
0812	5 295	-	2 856	3 063	3 404
0813	6 311	-	2 928	3 757	3 779
0814	-	-	-	3 401	3 475
0821*	5 281	-	4 498	3 496	3 144
0831*	-	-	-	2 836	2 636
<b>Gotlands län</b>					
0911	3 962	-	4 146	3 391	2 960
0912	5 220	3 784	4 536	4 072	3 503
0913	4 149	-	-	3 530	3 000
<b>Blekinge län</b>					
0731*	-	-	-	2 604	2 746
0831*	-	-	-	2 836	2 636
1011	6 627	6 669	4 436	4 241	4 442
<b>Skåne län</b>					
0731*	-	-	-	2 604	2 746
1111	6 627	5 634	4 367	4 461	4 073
1112	6 562	5 386	5 145	4 175	4 794
1121	8 556	6 259	6 059	6 205	5 806
1122	7 349	5 908	5 973	4 870	4 265
1123	6 874	5 277	6 307	5 253	4 700
1124*	-	-	3 591	3 389	3 108
1131*	-	-	-	2 518	1 916
1211	8 198	5 822	7 333	6 197	5 317
1212	8 241	6 440	-	5 699	5 298
1213	7 211	5 204	-	4 868	4 581
1214	8 035	6 364	6 983	6 000	5 409
1215	6 662	5 079	-	4 686	4 053
1216	7 996	6 216	-	5 908	5 239
1221	4 728	-	4 577	3 708	3 824
1222	7 324	5 354	6 198	4 885	4 828
1321*	6 394	4 751	4 801	4 310	4 150
<b>Hallands län</b>					
1124*	-	-	3 591	3 389	3 108
1131*	-	-	-	2 518	1 916
1311	6 039	3 956	4 184	4 283	4 413
1321*	6 394	4 751	4 801	4 310	4 150
1322*	-	-	-	2 993	2 782
1331*	5 683	-	-	3 954	3 684

Vattenhalt: Spannmål 15 %

\* Skördeområdet delat av länsgräns

**3 forts. Normskörd i kg/ha för skördeområden 2001, spannmål**

3 cont. Standard yield for yield survey districts in 2001, cereals

SKO	Spannmål				
	Höst- vete	Vår- vete	Höst- råg	Vår- korn	Havre
<b>Västra Götalands län</b>					
1331*	5 683	-	-	3 954	3 684
1411	5 994	-	-	3 446	2 970
1412	4 870	-	-	4 019	3 530
1421	5 102	-	-	3 587	3 111
1511	-	-	-	3 156	2 505
1512	6 141	-	-	4 679	3 949
1521	4 422	-	-	3 450	3 076
1522	4 367	-	-	3 154	2 537
1611*	-	-	-	3 256	2 904
1612	4 688	-	4 763	4 179	3 806
1613	5 246	-	4 568	3 894	3 455
1614	5 587	-	4 868	4 028	3 602
1615	5 998	-	5 264	3 965	4 120
1616	5 392	5 068	5 176	4 089	3 657
1617	5 415	-	-	3 975	3 813
1621	5 616	-	5 419	4 087	3 581
1622	6 614	-	-	5 090	4 360
1623	6 632	-	6 039	4 886	4 222
1721*	-	-	-	2 380	2 250
1722*	5 425	-	-	3 836	3 552
<b>Värmlands län</b>					
1711	5 296	4 197	4 574	3 753	3 749
1712	4 957	-	-	2 658	2 744
1713	4 433	-	-	2 874	2 553
1721*	-	-	-	2 380	2 250
1722*	5 425	-	-	3 836	3 552
1723*	-	-	-	2 413	2 439
1724*	-	-	-	2 157	1 857
<b>Örebro län</b>					
1723*	-	-	-	2 413	2 439
1811	5 569	4 273	3 880	3 612	3 237
1812	6 551	5 319	4 808	4 668	4 009
1813	5 438	-	-	3 563	3 127
1821*	5 837	4 217	-	4 061	3 950
<b>Västmanlands län</b>					
0422*	5 972	4 808	4 519	4 804	4 237
0431*	5 795	3 703	4 437	3 818	3 336
1821*	5 837	4 217	-	4 061	3 950
1911	5 395	3 913	4 464	4 205	3 591
1912	5 337	-	-	3 856	3 398
1921*	5 380	4 595	-	4 340	3 925
1922*	5 153	3 937	-	4 075	3 998

Vattenhalt: Spannmål 15 %

\* Skördeområdet delat av länsgräns

**3 forts. Normskörd i kg/ha för skördeområden 2001, spannmål**

3 cont. Standard yield for yield survey districts in 2001, cereals

SKO	Spannmål				
	Höst- vete	Vår- vete	Höst- råg	Vår- korn	Havre
<b>Dalarnas län</b>					
1724*	-	-	-	2 157	1 857
2011	4 381	-	-	3 563	3 512
2012	-	-	-	3 079	2 923
2019	-	-	-	-	-
2122*	-	-	-	2 732	2 573
<b>Gävleborgs län</b>					
2111	-	-	-	2 456	2 132
2121*	-	-	-	3 295	3 096
2122*	-	-	-	2 732	2 573
2221*	-	-	-	2 121	2 003
2331*	-	-	-	1 749	-
<b>Västernorrlands län</b>					
2211	-	-	-	1 842	-
2212	-	-	-	2 165	2 158
2221*	-	-	-	2 121	2 003
2331*	-	-	-	1 749	-
<b>Jämtlands län</b>					
2311	-	-	-	2 003	2 660
2312	-	-	-	1 791	-
2319	-	-	-	-	-
2331*	-	-	-	1 749	-
<b>Västerbottens län</b>					
2411	-	-	-	2 240	2 467
2412	-	-	-	2 237	-
2413	-	-	-	2 228	1 806
2414	-	-	-	2 413	-
2415	-	-	-	1 553	-
2419	-	-	-	-	-
2521*	-	-	-	-	-
<b>Norrbottens län</b>					
2511	-	-	-	2 382	2 820
2512	-	-	-	2 191	-
2519	-	-	-	-	-
2521*	-	-	-	-	-

Vattenhalt: Spannmål 15 %

\* Skördeområdet delat av länsgräns



**4. Normskörd i kg/ha för skördeområden 2001, övriga grödor**

## 4. Standard yield for yield survey districts in 2001, other crops

SKO	Oljevaxter						Sockerbetor
	Mat- <sup>1)</sup> potatis	Potatis för stärkelse	Höst- raps	Vår- raps	Höst- rybs	Vår- rybs	
<b>Stockholms län</b>							
0111	-	-	-	1 665	1 834	1 422	-
0112	-	-	-	1 280	-	1 390	-
0321*	23 456	-	-	2 053	-	1 750	-
0322*	-	-	-	-	-	-	-
0421*	-	-	2 595	1 348	-	1 426	-
0431*	-	-	-	1 349	-	1 468	-
<b>Uppsala län</b>							
0311	-	-	-	1 967	-	1 732	-
0312	22 531	-	-	-	-	-	-
0321*	23 456	-	-	2 053	-	1 750	-
0322*	-	-	-	-	-	-	-
1921*	-	-	-	1 748	-	1 591	-
1922*	23 098	-	-	-	-	1 342	-
2121*	18 900	-	-	-	-	1 443	-
<b>Södermanlands län</b>							
0411	-	-	-	1 543	-	1 544	-
0421*	-	-	2 595	1 348	-	1 426	-
0422*	-	-	-	1 777	1 911	1 613	-
0431*	-	-	-	1 349	-	1 468	-
0521*	33 567	-	-	-	-	1 159	-
<b>Östergötlands län</b>							
0511	-	-	-	-	-	-	-
0512	-	-	-	-	-	1 035	-
0513	37 269	-	2 639	2 033	-	1 662	-
0514	39 877	-	2 573	1 646	-	1 563	-
0515	28 268	-	2 163	1 745	-	1 215	-
0521*	33 567	-	-	-	-	1 159	-
0821*	-	-	-	-	-	1 185	-
<b>Jönköpings län</b>							
0611	-	-	-	-	-	-	-
0612	-	-	2 070	-	-	-	-
0621*	41 040	-	-	-	-	-	-
0622*	-	-	-	-	-	-	-
1322*	-	-	-	-	-	-	-
1611*	34 154	-	-	-	-	-	-
<b>Kronobergs län</b>							
0621*	41 040	-	-	-	-	-	-
0622*	-	-	-	-	-	-	-
0711	-	-	-	-	-	-	-
0731*	-	-	-	-	-	-	-
0831*	-	-	-	-	-	-	-
1131*	-	-	-	-	-	-	-

Vattenhalt: Oljevaxter 9 %

\* Skördeområdet delat av länsgräns

1) Avser endast den konsumtionsdugliga delen

**4 forts. Normskörd i kg/ha för skördeområden 2001, övriga grödor**

4 cont. Standard yield for yield survey districts in 2001, other crops

SKO	Oljevaxter						Sockerbeter
	Mat- <sup>1)</sup> potatis	Potatis för stärkelse	Höst- raps	Vår- raps	Höst- rybs	Vår- rybs	
<b>Kalmar län</b>							
0811	33 084	41 066	2 588	1 560	-	-	44 811
0812	22 904	-	1 928	-	-	-	42 263
0813	40 123	-	2 603	1 406	-	-	-
0814	-	-	-	-	-	-	-
0821*	-	-	-	-	-	1 185	-
0831*	-	-	-	-	-	-	-
<b>Gotlands län</b>							
0911	29 326	-	1 826	1 264	-	-	42 236
0912	33 434	-	2 366	1 411	-	1 439	42 793
0913	27 690	-	1 664	1 006	-	996	37 481
<b>Blekinge län</b>							
0731*	-	-	-	-	-	-	-
0831*	-	-	-	-	-	-	-
1011	26 594	40 934	2 244	1 912	-	-	45 936
<b>Skåne län</b>							
0731*	-	-	-	-	-	-	-
1111	38 107	40 016	2 030	1 603	-	-	46 488
1112	32 791	39 107	2 371	1 968	-	-	43 589
1121	48 120	44 722	2 965	1 393	-	-	48 417
1122	-	-	2 571	-	-	-	44 776
1123	39 611	-	2 747	1 747	-	-	45 012
1124*	31 048	-	-	-	-	-	39 731
1131*	-	-	-	-	-	-	-
1211	55 254	-	2 855	1 500	-	-	48 782
1212	50 118	-	2 734	1 172	-	-	44 855
1213	40 232	39 677	2 464	1 288	-	-	41 419
1214	49 208	-	2 856	1 380	-	-	48 435
1215	50 213	-	2 484	1 634	-	-	42 741
1216	43 577	-	2 787	1 695	-	-	45 378
1221	-	-	-	-	-	-	36 420
1222	43 610	-	2 761	-	-	-	44 736
1321*	38 318	-	-	1 973	-	-	44 858
<b>Hallands län</b>							
1124*	31 048	-	-	-	-	-	39 731
1131*	-	-	-	-	-	-	-
1311	32 616	-	-	1 778	-	1 457	-
1321*	38 318	-	-	1 973	-	-	44 858
1322*	-	-	-	-	-	-	-
1331*	-	-	-	1 679	-	1 449	-

Vattenhalt: Oljevaxter 9 %

\* Skördeområdet delat av länsgräns

1) Avser endast den konsumtionsdugliga delen

**4 forts. Normskörd i kg/ha för skördeområden 2001, övriga grödor**

4 cont. Standard yield for yield survey districts in 2001, other crops

SKO	Oljevaxter						Sockerbetor
	Mat- <sup>1)</sup> potatis	Potatis för stärkelse	Höst- raps	Vår- raps	Höst- rybs	Vår- rybs	
<b>Västra Götalands län</b>							
1331*	-	-	-	1 679	-	1 449	-
1411	-	-	-	-	-	-	-
1412	-	-	-	-	-	-	-
1421	-	-	-	-	-	-	-
1511	-	-	-	-	-	-	-
1512	-	-	-	-	-	1 326	-
1521	-	-	-	-	-	-	-
1522	-	-	-	-	-	-	-
1611*	34 154	-	-	-	-	-	-
1612	38 912	-	2 014	-	-	1 458	-
1613	27 552	-	-	-	-	1 424	-
1614	28 184	-	2 349	-	-	1 124	-
1615	36 022	-	2 425	1 537	-	1 291	-
1616	-	-	-	1 443	-	1 353	-
1617	-	-	-	-	-	1 147	-
1621	36 138	-	-	1 474	-	1 359	-
1622	35 918	-	2 509	1 877	-	1 680	-
1623	35 484	-	2 498	1 755	-	1 852	-
1721*	-	-	-	-	-	-	-
1722*	37 030	-	-	1 619	-	1 565	-
<b>Värmlands län</b>							
1711	30 153	-	-	1 799	-	1 285	-
1712	-	-	-	-	-	1 187	-
1713	-	-	-	-	-	-	-
1721*	-	-	-	-	-	-	-
1722*	37 030	-	-	1 619	-	1 565	-
1723*	16 036	-	-	-	-	-	-
1724*	23 338	-	-	-	-	-	-
<b>Örebro län</b>							
1723*	16 036	-	-	-	-	-	-
1811	30 397	-	-	1 413	-	1 462	-
1812	28 962	-	-	2 034	-	1 687	-
1813	-	-	-	-	-	-	-
1821*	-	-	-	1 564	-	1 501	-
<b>Västmanlands län</b>							
0422*	-	-	-	1 777	1 911	1 613	-
0431*	-	-	-	1 349	-	1 468	-
1821*	-	-	-	1 564	-	1 501	-
1911	-	-	-	1 958	-	1 648	-
1912	-	-	-	-	-	1 361	-
1921*	-	-	-	1 748	-	1 591	-
1922*	23 098	-	-	-	-	1 342	-

Vattenhalt: Oljevaxter 9 %

\* Skördeområdet delat av länsgräns

1) Avser endast den konsumtionsdugliga delen

**4 forts. Normskörd i kg/ha för skördeområden 2001, övriga grödor**

4 cont. Standard yield for yield survey districts in 2001, other crops

SKO	Oljevaxter						Sockerbetor
	Mat- <sup>1)</sup> potatis	Potatis för stärkelse	Höst- raps	Vår- raps	Höst- rybs	Vår- rybs	
<b>Dalarnas län</b>							
1724*	23 338	-	-	-	-	-	-
2011	25 528	-	-	-	-	1 227	-
2012	28 562	-	-	-	-	-	-
2019	-	-	-	-	-	-	-
2122*	-	-	-	-	-	-	-
<b>Gävleborgs län</b>							
2111	15 709	-	-	-	-	-	-
2121*	18 900	-	-	-	-	1 443	-
2122*	-	-	-	-	-	-	-
2221*	17 961	-	-	-	-	-	-
2331*	-	-	-	-	-	-	-
<b>Västernorrlands län</b>							
2211	-	-	-	-	-	-	-
2212	-	-	-	-	-	-	-
2221*	17 961	-	-	-	-	-	-
2331*	-	-	-	-	-	-	-
<b>Jämtlands län</b>							
2311	18 855	-	-	-	-	-	-
2312	-	-	-	-	-	-	-
2319	-	-	-	-	-	-	-
2331*	-	-	-	-	-	-	-
<b>Västerbottens län</b>							
2411	21 002	-	-	-	-	-	-
2412	-	-	-	-	-	-	-
2413	15 838	-	-	-	-	-	-
2414	-	-	-	-	-	-	-
2415	-	-	-	-	-	-	-
2419	-	-	-	-	-	-	-
2521*	-	-	-	-	-	-	-
<b>Norrbottens län</b>							
2511	18 450	-	-	-	-	-	-
2512	-	-	-	-	-	-	-
2519	-	-	-	-	-	-	-
2521*	-	-	-	-	-	-	-

Vattenhalt: Oljevaxter 9 %

\* Skördeområdet delat av länsgräns

1) Avser endast den konsumtionsdugliga delen

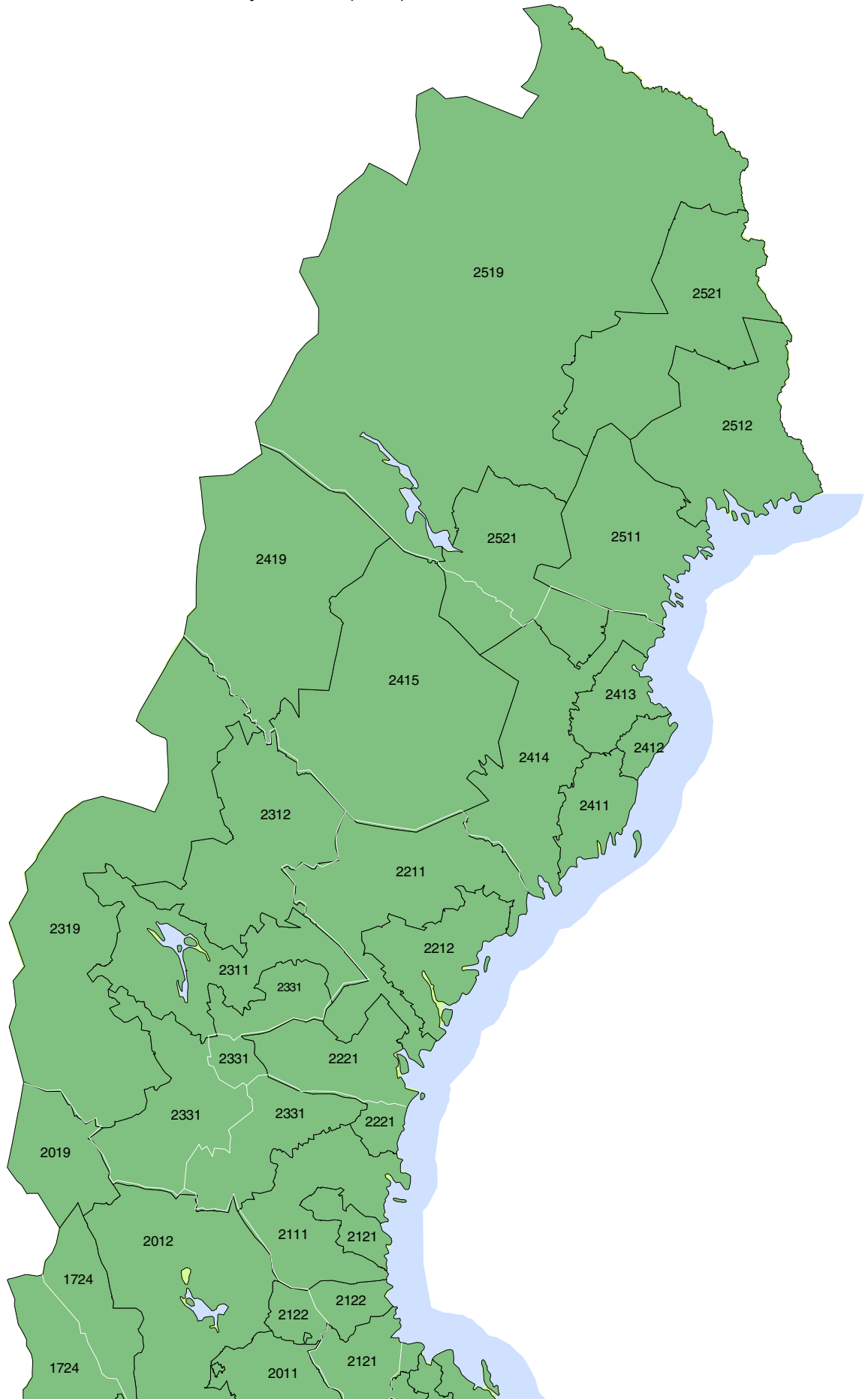
## Kartor

### 1. Skördeområden (SKO), södra Sverige

1. Yield survey districts (SKO), southern Sweden

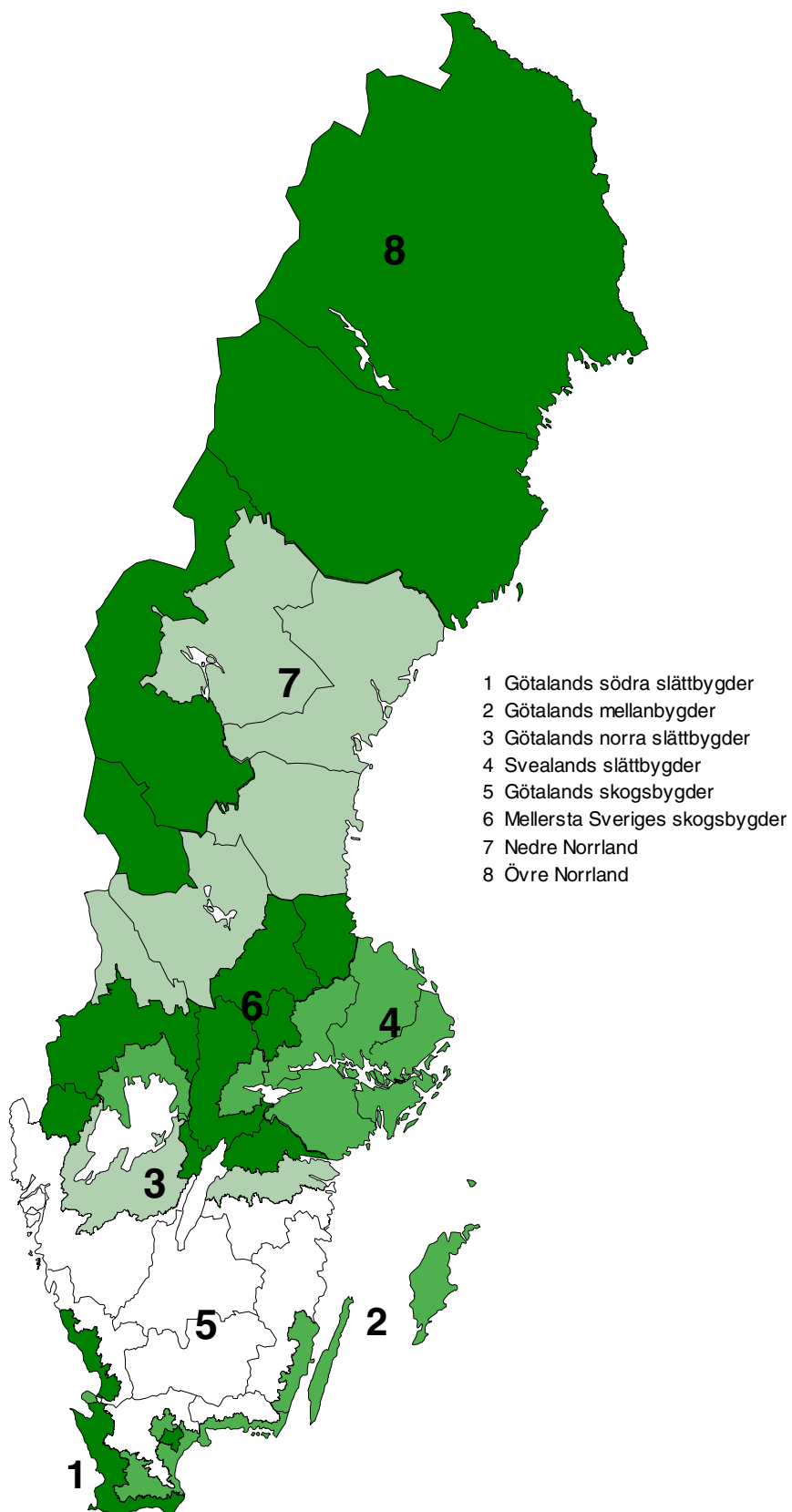


**2. Skördeområden (SKO), norra Sverige**  
2. Yield survey districts (SKO), northern Sweden



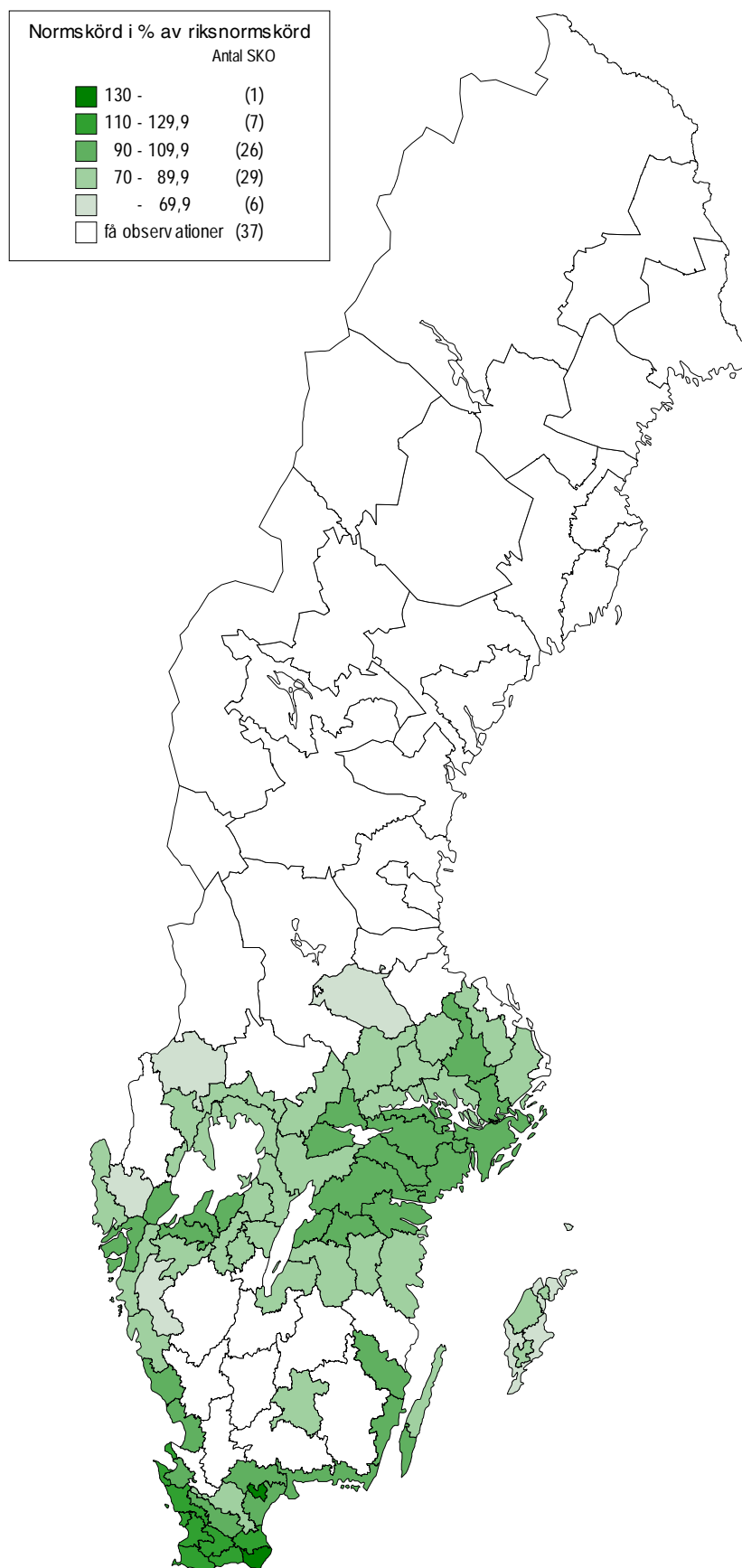
**3. Produktionsområden (PO8)**

## 3. Production areas (PO8)



**4. Höstvete. Normskörd för SKO i procent av riksnormskörd**

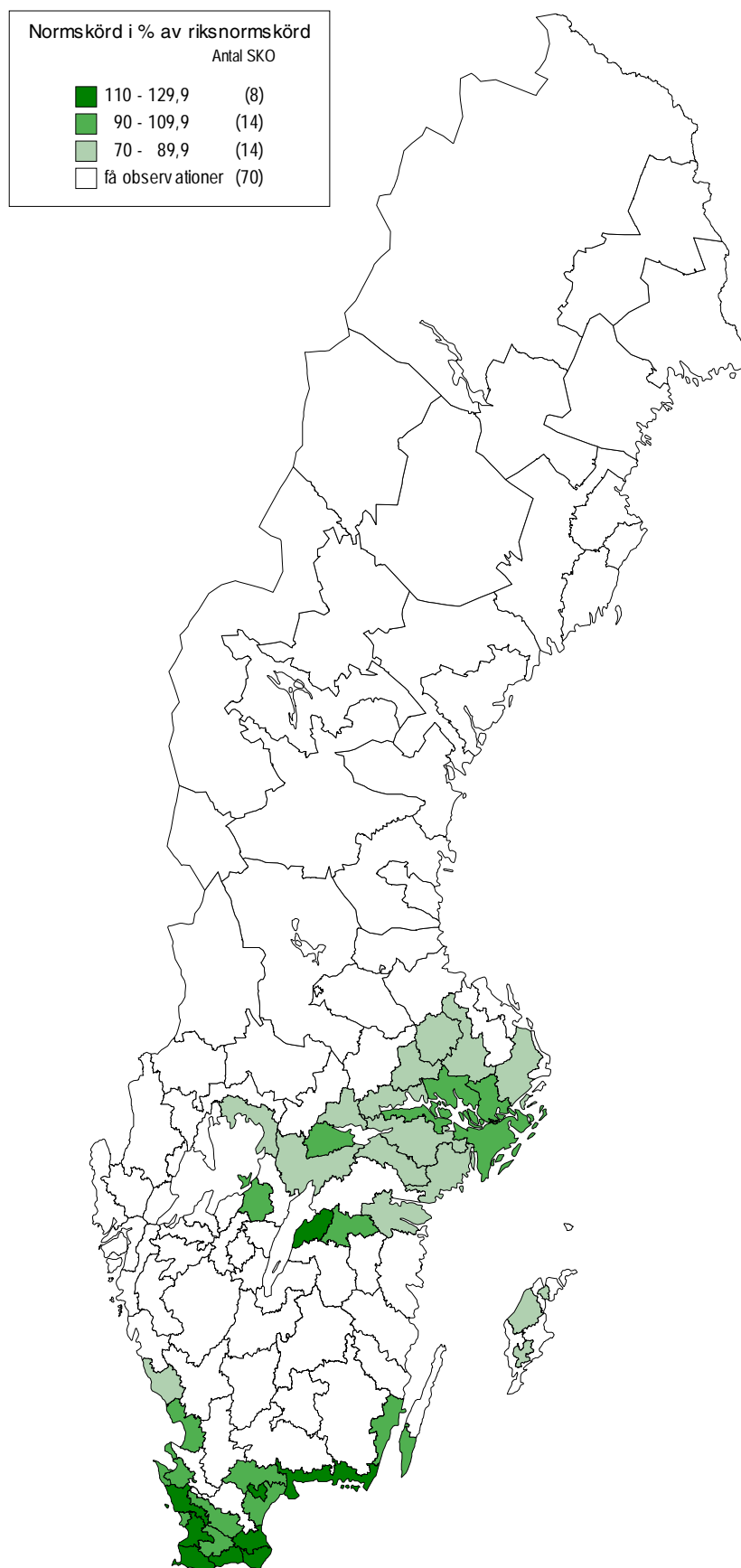
4. Winter wheat. Standard yield for SKO in per cent of the whole country





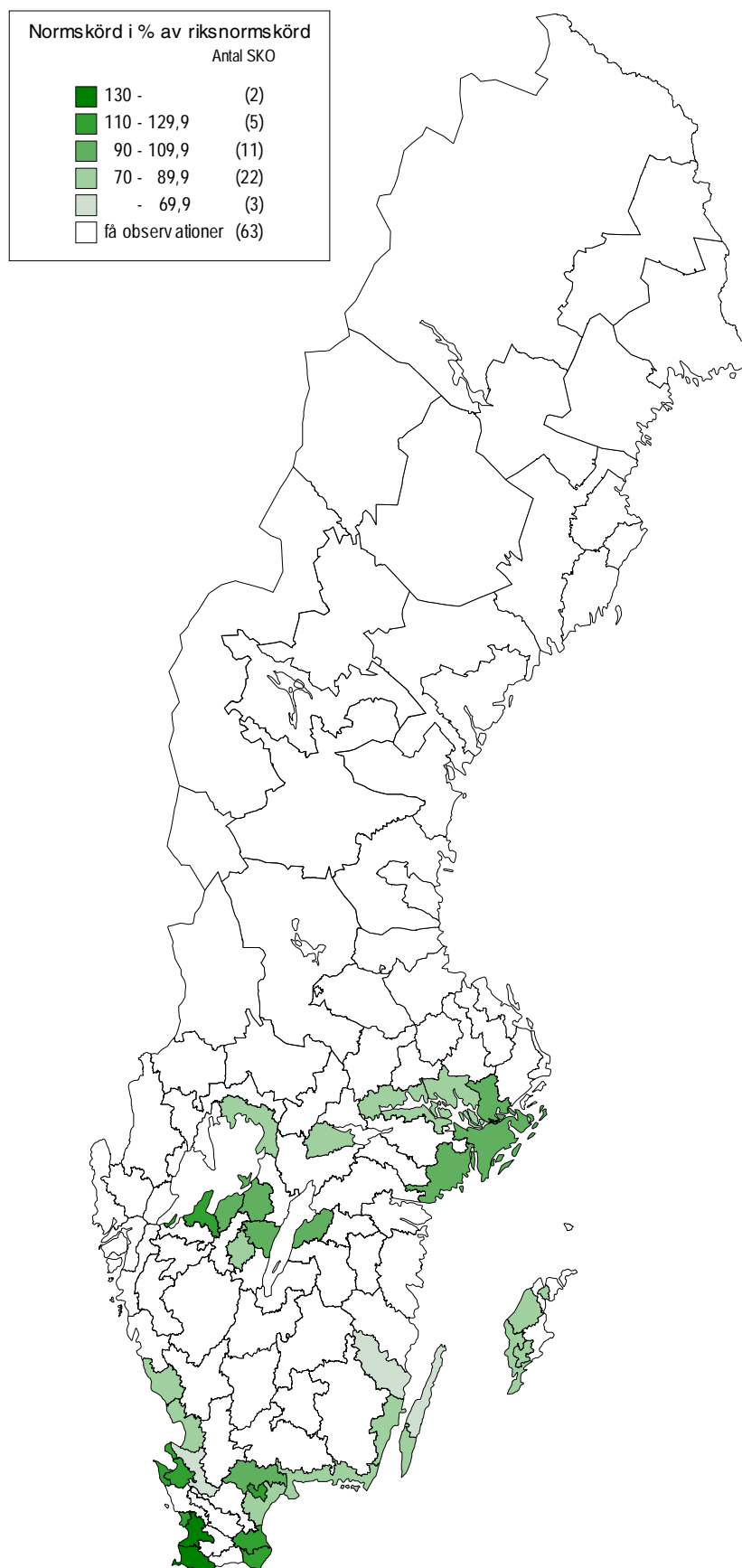
**5. Vårvete. Normskörd för SKO i procent av riksnormskörd**

5. Spring wheat. Standard yield for SKO in per cent of the whole country



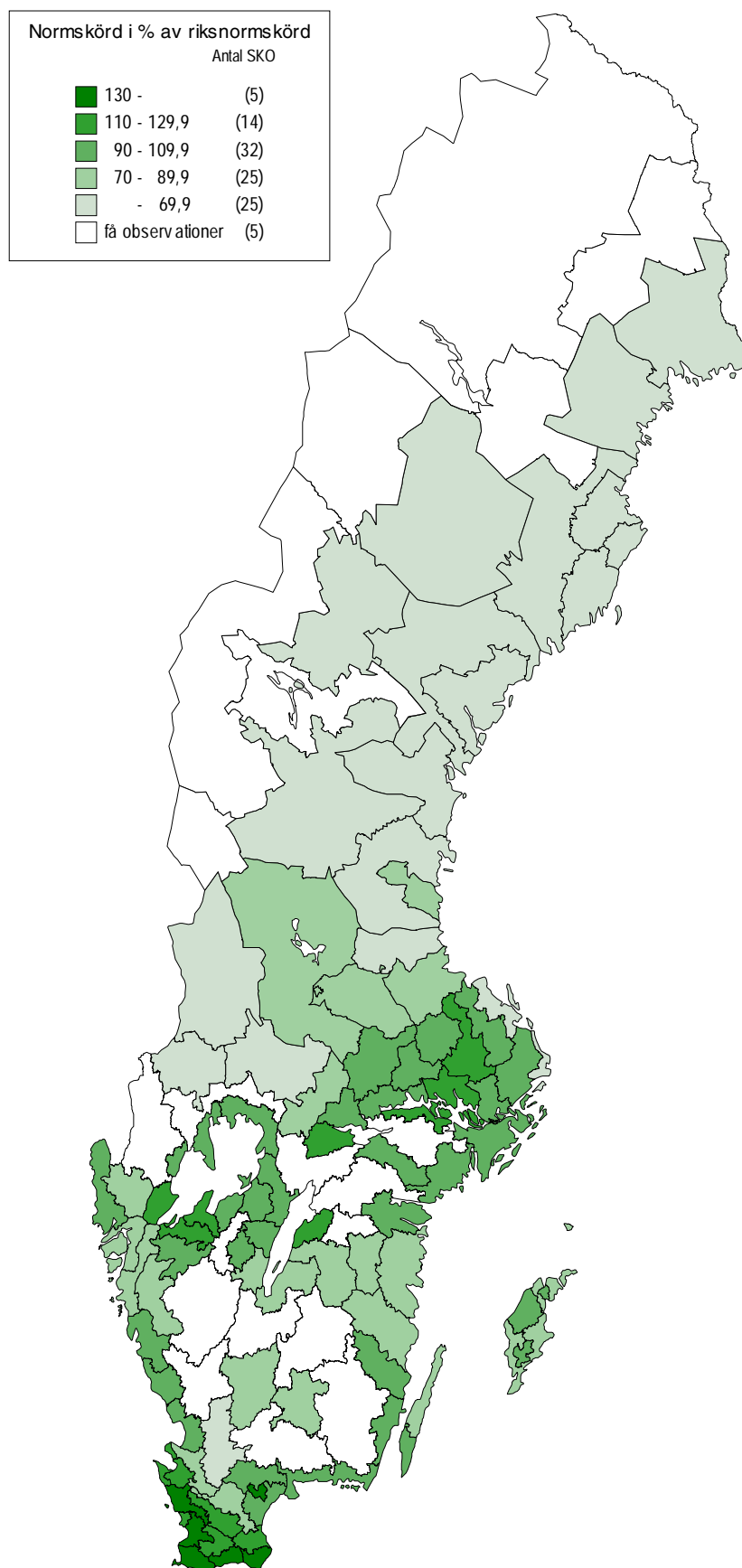
**6. Höstråg. Normskörd för SKO i procent av riksnormskörd**

6. Winter rye. Standard yield for SKO in per cent of the whole country



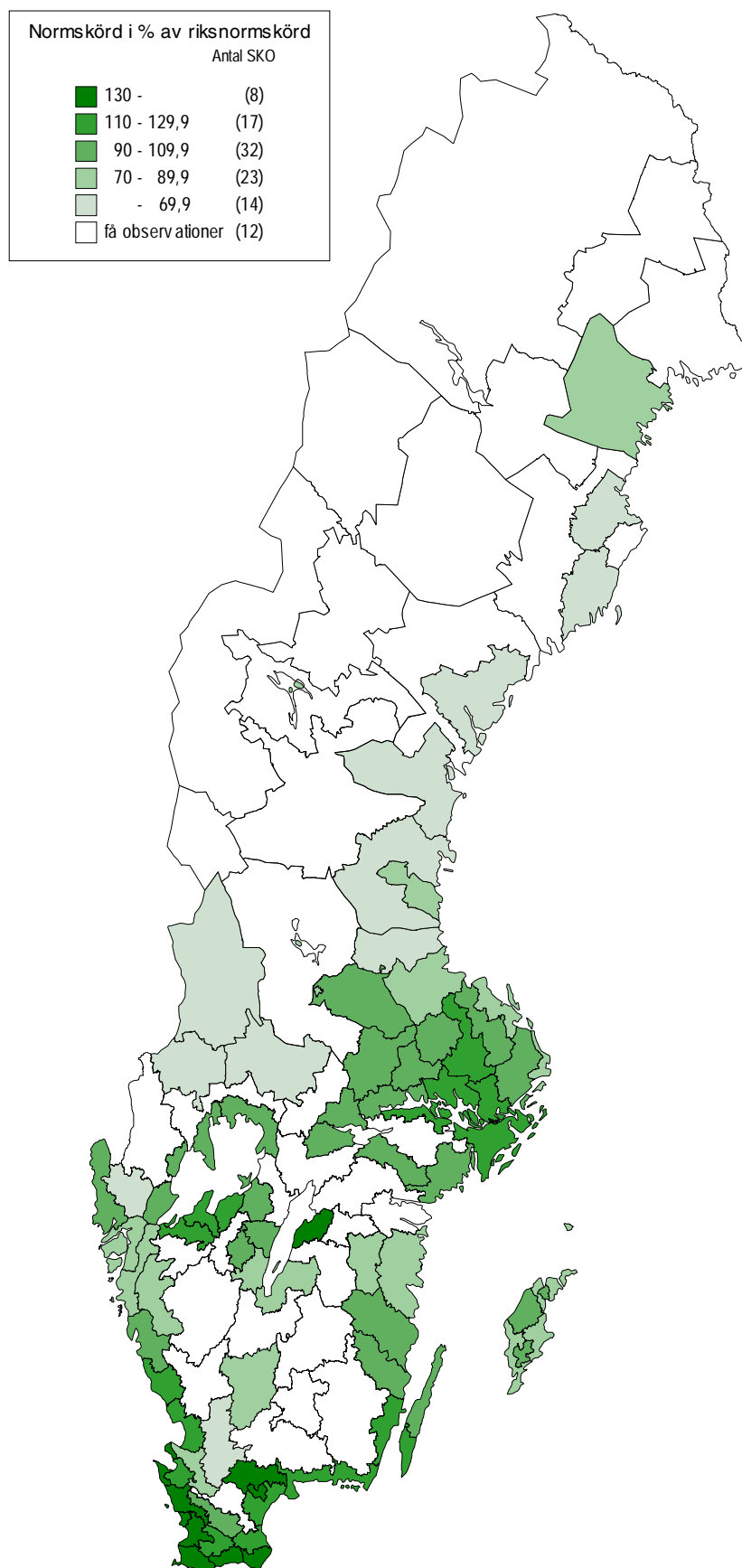
**7. Vårkorn. Normskörd för SKO i procent av riksnormskörd**

7. Spring barley. Standard yield for SKO in per cent of the whole country



**8. Havre. Normskörd för SKO i procent av riksnormskörd**

8. Oats. Standard yield for SKO in per cent of the whole country



## Fakta om statistiken

---

Sedan 1961 har SCB årligen beräknat normskördar för de viktigaste grödorna.

Normskördestatistiken är tillsammans med information om årets skörd av värde för bland annat bedömningar av årsmånens inverkan på jordbrukarnas och hela jordbrukssektorns samlade produktionsutfall. Normskördarna används vidare som underlag vid rådgivning till lantbrukare, vid driftsekonomska beräkningar och vid värderingar av intrång. För bildning av stödområden inom jordbruket har normskördarna varit ett viktigt underlag. Inom miljöområdet används normskördarna för växtnäringsbalansberäkningar och vid beräkning av risk för näringsläckage till vattendrag.

Ingen EU-reglering finns för denna statistik.

### Detta omfattar statistiken

Normskördar beräknas för höstvet, vårvete, höstråg, vårkorn, havre, matpotatis, potatis för stärkelse, höstraps, vårraps, höstrybs, vårrybs och för sockerbetor. För höstkorn, rågvete, ärter och oljelin föreligger inga normskördar p.g.a. att statistik för tillräckligt lång tidserie saknas. För slättervall saknas numera skördestatistik och normskördar beräknades t o m år 1997.

Normskördar publiceras årligen i juni och avser det årets förväntade skörd. Beräkningarna baseras på skördeutfallet de senaste 15 åren. Resultat redovisas för skördeområden (SKO), län, 8 produktionsområden och hela riket.

Normskördeberäkningarna bygger i huvudsak på material från SCB:s skördestatistik där årliga beräkningar sker av hektar- och totalskördar för olika grödor. I *Statistiskt meddelande JO 16 SM 0101* redovisas 2000 års definitiva skörderesultat. Där beskrivs också de olika undersökningarna.

### Definitioner och förklaringar

Med **normskörden** för en gröda inom ett område menas den skörd man normalt kan räkna med i området. Skördeutfallet beror på ett stort antal faktorer. Vissa av dessa är relativt konstanta, till exempel markbonitet och topografi. Andra förändras efterhand, till exempel näringstillförsel, bekämpningsmedelsanvändning, sortval och brukningsmetoder. En tredje grupp, som kan sammanfattas under begreppet årsmån, varierar starkt och oregelbundet mellan åren. Med årsmån avses inverkan på växtodlingen av olika väderleksbetingelser, såsom temperatur, ljus, nederbörd, vind och växtsjukdomar.

**Regioner.** 106 skördeområden (SKO), 21 län, 8 produktionsområden och hela riket

**Grödor.** *Spannmål:* höstvet, vårvete, höstråg, vårkorn och havre

*Potatis:* matpotatis och potatis för stärkelse

*Oljeväxter:* höstraps, vårraps, höstrybs och vårrybs

Sockerbetor

### Så görs statistiken

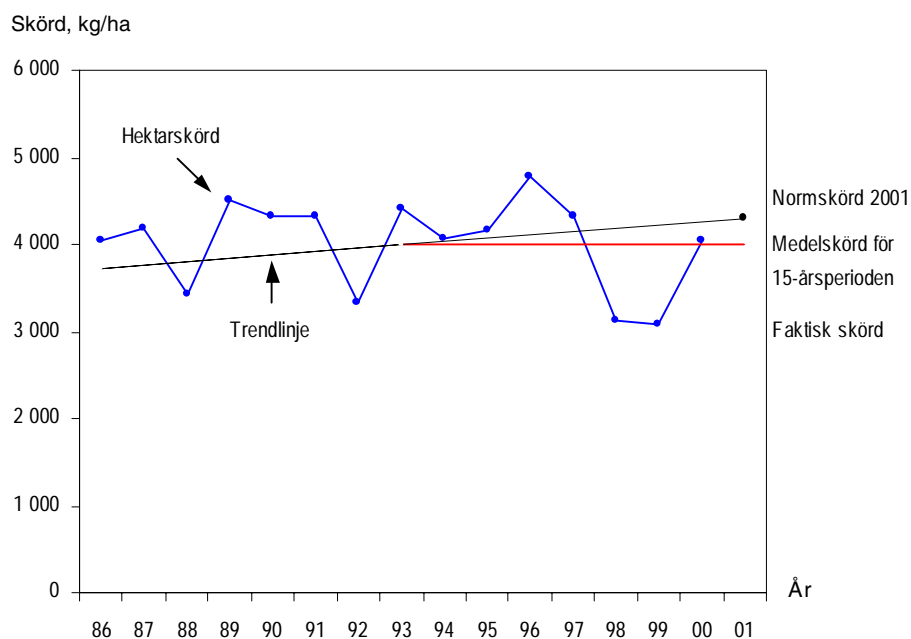
Beräkningarna av normskörd för spannmål, oljeväxter och sockerbetor sker efter en enhetlig modell, vilken gäller för skördeområden, produktionsområden, län och riket. Den metod som används är en regressionsmodell med år som förklarande variabel samt en stabiliseringsvariabel. Regressionsperioden har tidigare varit 25 år. Modellen kritiserades då för att vara stel och inte ta hänsyn till förändringar i skördeutvecklingen. I syfte att få en mer flexibel modell som reagerar tidigare på trender justerades regressionsperioden ner till 15 år vid

1999 års normskördeberäkningar. Normskörden i ett område utgörs nu av medeltalet av hektarskördarna enligt skördeskattningarna (leveransuppgifter för sockerbetor) under de senaste 15 åren före det aktuella normskördeåret plus en beräknad skördeförändring från 15-årsperiodens mitt till och med det aktuella skördeåret.

Skördeutvecklingen beskrivs med en rät linje, den så kallade trendlinjen. Denna linje baseras på regressionsberäkning med minsta kvadratmetoden. För att dess lutning inte skall påverkas av ojämn fördelning mellan goda och dåliga årsmånar under beräkningsperioden utnyttjas en variabel som speglar årsmånarna. Denna årsmånsvariabel beräknas som skillnaden mellan varje års skörd i 15-årsperioden och medelvärdet av de sex närmast föregående årens skörd.

Som en illustration av regressionsmodellen visas i följande diagram normskörden för vårkorn i Stockholms län (4 290 kg/ha år 2001).

#### Beräkning av normskörd



Normskörden för potatis har tidigare beräknats med så kallat trimmat medeltal av de senaste 10 årens hektarskördar. För potatis tillämpas från och med 1998 samma beräkningsmodell som för övriga grödor.

För en utförlig beskrivning av övergången till den reviderade beräkningsmodellen hänvisas till Statistikrapport PM MR/LP 1998:3 som kan rekvideras från SCB.

Om beräkningsunderlaget inte är tillräckligt för att normskörden skall kunna beräknas med godtagbar precision markeras detta med streck (-) i tabellerna.

### Statistikens tillförlitlighet

Normskördeberäkningarna bygger på definitiv statistik från SCB:s skördeundersökningar, samt för sockerbetor på uppgifter från Danisco Sugar AB.

Den aktuella beräkningsmodellen, med tidsserien 15 år och som infördes 1998, är mer flexibel och reagerar tidigare på trendbrott än den förut använda metoden. Överensstämmelse mellan modell och verklighet beträffande skördeutvecklingen är viktig, men eventuella modellfel kan inte kvantifieras.

De beräknade normskördarna är behäftade med viss osäkerhet, beroende på såväl modellfel som slumpfel. På läns-, produktionsområdes- och riksnivå är normskördarna säkrare bestämda än på SKO-nivå.

Normskördarna bygger på skörderesultat under en följd av år. Skördeuppskattningarna var tidigare mer omfattande. Då utfördes objektiva mätningar i fält av skördeutfallet för samtliga grödor. Dessa resultat bedöms vara mycket tillförlitliga. SCB:s skördeundersökningar i spannmål och oljeväxter grundar sig numera på lantbrukarnas uppgifter insamlade via intervju. Att tillvarata stråsäd i form av grovfoder har blivit vanligare de senaste 5 - 10 åren. Rundbalsensilering har blivit mera utbredd. Fr.o.m. årets skattning kommer stråsäd som skördats som "ej planerad skörd av grönfoder" inte att påverka hektarskördeskattningen för spannmål. Med "ej planerad skörd av grönfoder" avses att lantbrukaren i ett sent skede bestämt sig för att ta skörden som grönfoder i stället för "spannmål till mognad". Tidigare har ej planerad skörd av grönfoder betraktats som misslyckad spannmålsskörd och jämförts med obärgad areal i beräkningarna.

För potatisens del skedde ett metodbyte 1999, från provtagning i fält för att skatta hektarskörden, till insamling av information via postenkät (se statistiskt meddelande JO 16 SM 0001). Den nya officiella hektarskördeskattningen för matpotatis omfattar även avkastningen för färskpotatis och fr.o.m. år 2000 även odlingar mindre än 0,5 hektar. När underlag för normskörd i matpotatis tas fram görs därför en specialbearbetning av resultaten så att normskörden endast omfattar höst- och vinterpotatis på odlingar om minst 0,5 hektar. Detta gör att jämförbarheten med tidigare år förbättras. Postenkätmetoden i sig, har i en provstudie 1992, visat sig ge en underskattning av skörden jämfört med provtagning i fält. En lägre nivå för den årliga skördestatistiken påverkar givetvis normskördarna, även om förändringarna blir av mer successiv karaktär.

## **Bra att veta**

Normskördar publiceras årligen i *Statistiska meddelanden*. Normskördar avseende 2000 redovisades i SM J 15 SM 0001.

Jämförbarheten över tiden är förhållandevis god. Mellan 1997 och 1998 års normskördar, då ny beräkningsmodell infördes, kan viss nivåkillnad i resultaten förekomma. Metodbyten för skördestatistiken har också försämrat jämförbarheten med tidigare år. Jämförbarheten mellan åren försvåras där länssammanslagningar skett (Skåne och Västra Götalands län).

## **Elektronisk publicering**

Skördestatistiken som SCB producerar publiceras både via Internet och i tryckta Statistiska meddelanden. Den elektroniska versionen är kostnadsfri och åtkomlig via SCB:s webbplats, [www.scb.se](http://www.scb.se). Tryckta statistiska meddelanden erhålls mot betalning.

Mer information om statistiken och dess kvalitet ges i en särskild Beskrivning av statistiken på SCB:s webbplats.

## In English

---

### Summary

This report contains standard yields for yield survey districts, counties, production areas and the whole country referring to the 2001 cultivation season.

Standard yields are calculated every year for cereals, potatoes, oilseed crops and sugar beets. The standard yield is an estimate of the yield that can be expected if the weather and other conditions that influence the crops are normal.

From 1998 a revised model for estimating the standard yields is implemented. The mean of the yield data for the last 15 years, enhanced with an estimated yearly increase, forms the standard yield of a region. The model is valid for all crops and all regions; yield survey districts, counties, production areas and the whole country.

A dash (-) in the tables means that basic data are not sufficient to calculate standard yields with acceptable accuracy.

### List of tables

1. Standard yield for counties, prod areas and Sweden in 2001, cereals	3
2. Standard yield for counties, prod areas and Sweden in 2001, other crops	4
3. Standard yield for yield survey districts in 2001, cereals	5
4. Standard yield for yield survey districts in 2001, other crops	9

### List of terms

Havre	Oats
Hela riket	The whole country
Höstraps	Winter rape
Höstrybs	Winter turnip rape
Höstråg	Winter rye
Höstvete	Winter wheat
Kg/ha	Yield per hectare, kg
Län	County
Matpotatis	Table potatoes
Normskörd	Standard yield
Oljeväxter	Oilseed crops
Potatis för stärkelse	Potatoes for processing of starch
Produktionsområde (prodomr)	Production area
Skördeområde (SKO)	Yield survey district
Sockerbetor	Sugar beets
Spannmål	Cereals
Vattenhalt	Moisture content
Vårkorn	Spring barley
Vårrops	Spring rape
Vårrybs	Spring turnip rape
Vårvete	Spring wheat
Övriga grödor	Other crops