

## **Ekologisk växtodling 2017**

### **Omställda arealer och arealer under omställning**

Organic farming 2017, converted areas and areas under conversion

---

## **I korta drag**

### **Den ekologiskt brukade arealen ökade 2017**

Under 2017 brukades 577 200 hektar med ekologiska produktionsmetoder, en ökning med 24 100 hektar eller drygt 4 % jämfört med 2016. Det innebär att 19 % av den totala jordbruksmarken i Sverige brukades ekologiskt 2017.

Av den totala ekologiskt brukade marken var 495 800 hektar helt omställd till ekologisk produktion medan 81 400 hektar var under omställning till ekologisk produktion. Den omställda arealen ökade med 23 200 hektar eller 5 % medan arealen under omställning till ekologisk produktion ökade med knappt 1 000 hektar eller 1 %.

Antalet företag med ekologiskt brukad jordbruksmark ökade endast marginellt.

### **Både åkermarken och betesmarken ökade**

Den ekologiskt brukade arealen fördelade sig på 450 400 hektar åkermark och 126 800 hektar betesmark. Både arealen åkermark och betesmark ökade med drygt 4 % jämfört med 2016. År 2017 brukades knappt 18 % av åkermarken ekologiskt medan 28 % av betesmarken var ekologisk.

### **Stor ökning av spannmåls- och oljeväxtarealerna**

Den ekologiskt odlade arealen spannmål uppgick 2017 till 96 100 hektar, en ökning med 6 500 hektar eller 7 % jämfört med 2016. Arealerna för höstvetete och vårkorn var de grödor som ökade mest medan arealen havre minskade.

Under 2017 uppgick den totala arealen oljeväxter till 7 800 hektar. Jämfört med 2016 var det en ökning med 1 600 hektar eller knappt 27 %. Höstrapsarealen står för en mycket stor andel av arealen oljeväxter.



Ulf Svensson, 036 – 15 50 74  
statistik@jordbruksverket.se

Statistiken har producerats av Statens Jordbruksverk, som ansvarar för officiell statistik inom området.

Serie JO – Jordbruk, skogsbruk och fiske. Utkom den 24 maj 2018.  
Tidigare publicering: Se avsnittet Fakta om statistiken.  
Utgivare av Statistiska meddelanden är Joakim Stymne, SCB.

## Innehåll

|  |           |
|--|-----------|
| <b>Statistiken med kommentarer</b>   | <b>4</b>  |
| <b>Statistikens omfattning</b>   | <b>4</b>  |
| <b>Fortsatt ökning av den ekologiska arealen</b>   | <b>4</b>  |
| <b>Den ekologiska odlingen fördelad per län</b>  | <b>6</b>  |
| <b>Slätter- och betesvall är den dominerande grödan</b>  | <b>8</b>  |
| <b>KRAV-arealerna dominerar i nästan samtliga län</b>  | <b>9</b>  |
| <br>   |           |
| <b>Tabeller</b>  | <b>10</b> |
| Teckenförklaring   | 10        |
| 1a. Areal jordbruksmark, omställd och under omställning 2017, hektar   | 11        |
| 1b. Antal företag med jordbruksmark, omställd och under omställning 2017   | 12        |
| 2a. Areal åkermark, omställd och under omställning 2017, hektar  | 13        |
| 2b. Antal företag med åkermark, omställd och under omställning 2017  | 14        |
| 3a. Areal betesmark och slätteräng, omställd och under omställning 2017, hektar                                  | 15        |
| 3b. Antal företag med betesmark och slätteräng, omställd och under omställning 2017                              | 16        |
| 4a. Omställd areal spannmål 2017, hektar   | 17        |
| 4b. Antal företag med omställda arealer spannmål 2017  | 18        |
| 5a. Omställda arealer baljväxter, grönfoder och vall 2017, hektar  | 19        |
| 5b. Antal företag med omställda arealer baljväxter, grönfoder och vall 2017                                      | 20        |
| 6a. Omställda arealer potatis, sockerbetor och oljeväxter 2017, hektar   | 21        |
| 6b. Antal företag med omställda arealer potatis, sockerbetor och oljeväxter 2017                                 | 22        |
| 7a. Omställda arealer träda m.m. samt total omställd areal åkermark 2017, hektar                                 | 23        |
| 7b. Antal företag med omställda arealer träda m.m. samt totalt antal företag med omställda arealer åkermark 2017 | 24        |
| 8a. Omställda arealer betesmark och slätteräng 2017, hektar  | 25        |
| 8b. Antal företag med omställda arealer betesmark och slätteräng 2017  | 26        |
| <br>   |           |
| <b>Fakta om statistiken</b>  | <b>27</b> |
| <b>Detta omfattar statistiken</b>  | <b>27</b> |
| Definitioner och förklaringar  | 27        |
| <b>Så görs statistiken</b>   | <b>27</b> |
| <b>Statistikens tillförlitlighet</b>   | <b>28</b> |
| <b>Bra att veta</b>  | <b>29</b> |
| <b>Annan statistik</b>   | <b>29</b> |
| Elektronisk publicering  | 29        |
| <br>   |           |
| <b>In English</b>  | <b>30</b> |
| <b>Summary</b>   | <b>30</b> |

**List of tables**

**30**

**List of terms**

**31**

## Statistiken med kommentarer

---

### Statistikens omfattning

I detta Statistiska meddelande redovisar vi uppgifter om arealer jordbruksmark (åkermark och betesmark) som brukas med ekologiska produktionsmetoder enligt EU:s regelverk<sup>1</sup> och som är kontrollerade av ett godkänt kontrollorgan. I praktiken innebär det att de produkter som odlingen resulterar i antingen

- får märkas och säljas, eller
- är under omställning för att i framtiden få märkas och säljas

på marknaden med EU:s logotyp för ekologisk produktion. Produkterna kan även vara märkta med KRAV:s eller Demeters respektive logotyp om produktionsmetoden uppfyller antingen KRAV:s eller Demeters villkor för märkning. Mark som brukats med konventionella brukningsmetoder måste, under en övergångsperiod, brukas enligt regelverket för ekologisk produktion innan den kan godkännas som omställd. Omställningsperioden i växtodlingen är i de flesta fall två växtodlingssäsonger.

I samtliga fall kontrolleras regelverkets efterlevnad av något av de tre godkända kontrollorganen inom jordbruksområdet i Sverige. Dessa kontrollorgan är Kiwa Sverige AB, HS Certifiering AB och SMAK AB.

Uppgifterna som ligger till grund för detta Statistiska meddelande hämtas in från ovan nämnda kontrollorgan. Det är viktigt att påpeka att de redovisade arealerna avser samtliga arealer som följer EU-regelverket för ekologisk produktion samt är kontrollerade av ett godkänt kontrollorgan. De arealer som redovisas i denna publikation skiljer sig därför från de arealer som är registrerade i miljöersättningen för ekologiska produktionsformer.

I text, figurer och tabeller görs jämförelser med totala arealer för hela riket och länen, dvs. totala arealer konventionell och ekologisk produktion. De totala arealerna är hämtade från Jordbruksverkets publicering av officiell statistik över jordbruksmarkens användning. Det bör påpekas att siffrorna för ekologisk produktion, på grund av metod- och definitionsskillnader, inte är helt jämförbara med uppgifterna över den totala arealen i riket och länen. Skillnaderna bedöms dock inte vara så stora att de påverkar jämförelserna av till exempel andel ekologisk åker- och betesmark på riksnivå och länsnivå i nämnvärd utsträckning. Däremot kan resultaten på kommunnivå eller enskilda grödor påverkas.

Mer information om begrepp, definitioner, jämförbarhet med annan statistik och statistikens kvalitet finns i avsnittet ”Fakta om statistiken” samt i dokumentet ”Kvalitetsdeklaration”.

### Fortsatt ökning av den ekologiska arealen

#### Jordbruksmark

År 2017 var 577 200 hektar jordbruksmark omställd eller under omställning till ekologisk produktion. Det motsvarar 19 % av den totala arealen jordbruksmark i Sverige (Se figur A och B). Jämfört med 2016 ökade arealen med 24 100 hektar eller drygt 4 %.

Arealen jordbruksmark som var omställd till ekologisk produktion ökade under år 2017 med knappt 23 200 hektar och uppgick till 495 800 hektar. Det innebär

---

<sup>1</sup> Rådets förordning EG nr 834/2007 av den 28 juni 2007 om ekologisk produktion och märkning av ekologiska produkter och upphävande av förordning (EEG) nr 2092/91

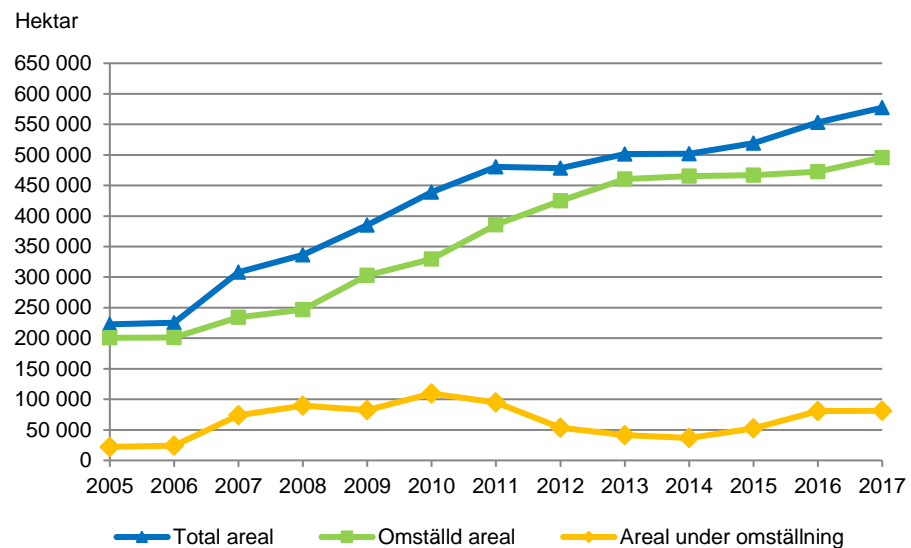
en ökning med nästan 5 % jämfört med 2016. Den omställda arealens andel av den totala jordbruksmarken i Sverige uppgick år 2017 till drygt 16 %.

Under åren 2006 till 2013 var den årliga ökningen i den omställda arealen relativt stor. Den årliga genomsnittliga ökningstakten mellan åren 2006 och 2013 var 12,5 %. Mellan åren 2013 till 2016 fortsatte visserligen den omställda arealen att öka men den genomsnittliga ökningstakten per år var betydligt långsammare, knappt 1 %. Detta förklaras av att arealen under omställning till ekologisk produktion minskade kraftigt under åren 2011 till 2014. Åren 2015 och 2016 ökade arealen under omställning återigen vilket resulterat i en ökning av den omställda arealen 2017.

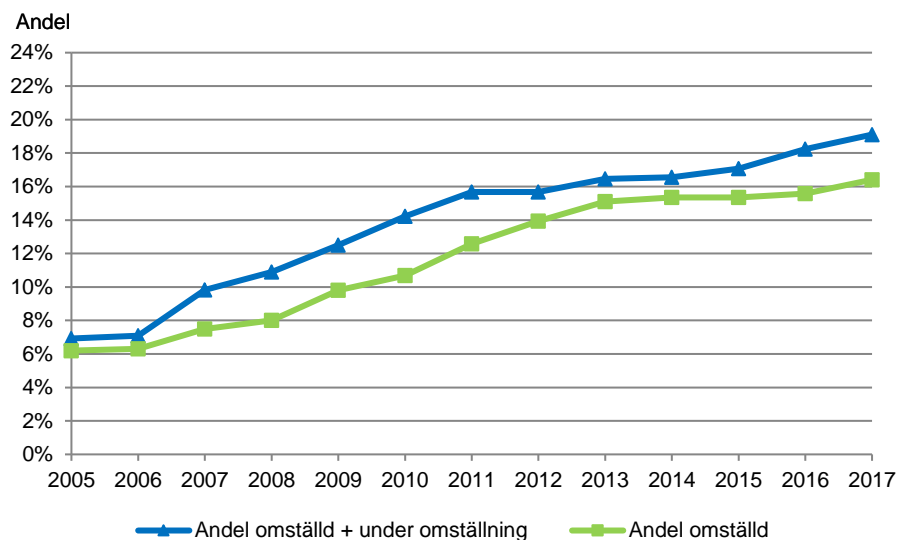
2017 ökade arealen under omställning till ekologisk produktion med knappt 1 000 hektar eller 1 %.

Under 2017 ökade antalet företag med ekologisk växtodling med 15 stycken till 5 593. Det motsvarar drygt 9 % av det totala antalet företag med växtodling in Sverige.

**Figur A. Areal jordbruksmark brukad med ekologiska produktionsmetoder**



**Figur B. Andel jordbruksmark brukad med ekologiska produktionsmetoder i förhållande till total areal jordbruksmark**



I figur A och B kan vi se att den totala arealen som brukas med ekologiska produktionsmetoder har ökat kontinuerligt under många år men att ökningstakten var avsevärt lägre under 2012 och några år framåt i tiden.

En möjlig förklaring till att ökningstakten har avtagit är att de företag som sett en lönsamhet i att ställa om när miljöersättningen differentierades i Landsbygdsprogrammet 2007 gjort det. Åren efter ändringen i ersättningsnivåerna ökade andelen certifierade arealer kraftigt. Ändringen i ersättningsnivåerna innebar att certifierad produktion gav högre ersättning än så kallad kretsloppsriktad produktion. Osäkerhet kring utformandet av det kommande Landsbygdsprogrammet 2014-2020 och marknadssituationen i allmänhet är andra möjliga förklaringsfaktorer. I underlaget till detta Statistiska meddelande finns dock inte information för att göra en bedömning av vilken eller vilka faktorer som haft störst inverkan på utvecklingen.

I det nya landsbygdsprogrammet 2014-2020 måste produktionen vara certifierad för att jordbrukarna ska få ersättning för ekologisk produktion. 2015 var första året det var möjligt att söka ersättning för ekologisk produktion i det nya landsbygdsprogrammet. För år 2015 och 2016 visar statistiken på en fortsatt lägre ökningstakt i den omställda arealen, vilket är en följd av tidigare års minskade arealer under omställning. År 2017 var dock ökningstakten betydligt högre än närliggande år bakåt i tiden.

### **Åkermark**

Den totala arealen åkermark som antingen var omställd eller under omställning till ekologisk produktion uppgick år 2017 till 450 400 hektar eller knappt 18 % av den totala arealen åkermark i Sverige. Jämfört med 2016 ökade arealen med drygt 4 % eller 19 100 hektar. Den omställda arealen ökade med 15 700 hektar medan arealen under omställning ökade med 3 400 hektar.

### **Betesmark**

Den totala arealen betesmark som antingen var omställd eller under omställning till ekologisk produktion uppgick 2017 till 126 800 hektar. Det motsvarar 28 % av den totala arealen betesmark i Sverige. Jämfört med 2016 var det en ökning med 5 000 hektar eller 4 %.

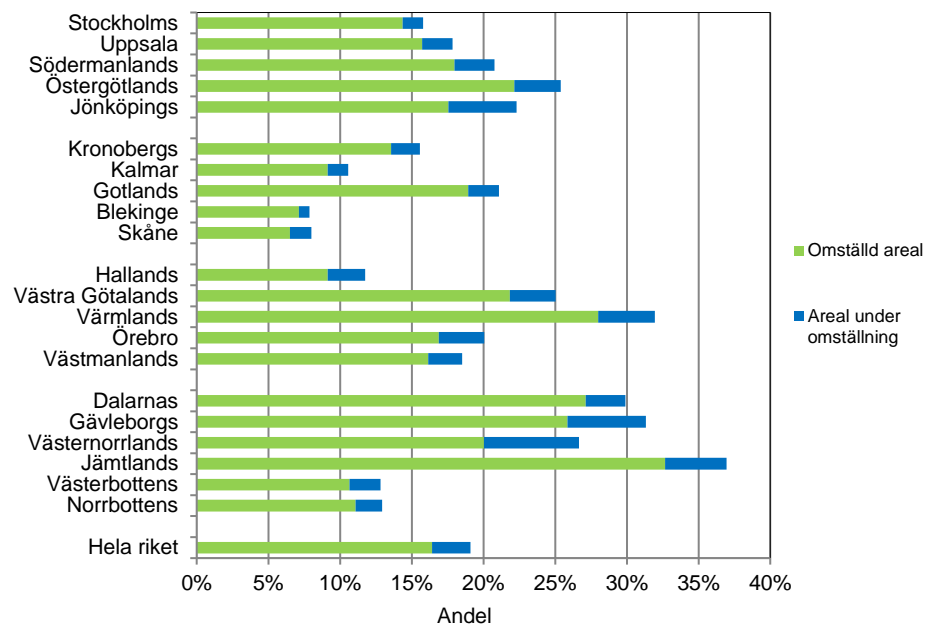
Arealen under omställning till ekologisk produktion minskade med 2 500 hektar eller 14 % medan den omställda arealen ökade med 7 500 hektar eller drygt 7 %.

## **Den ekologiska odlingen fördelad per län**

I figur C redovisas den ekologiskt brukade arealen jordbruksmark i förhållande till den totala arealen jordbruksmark per län.

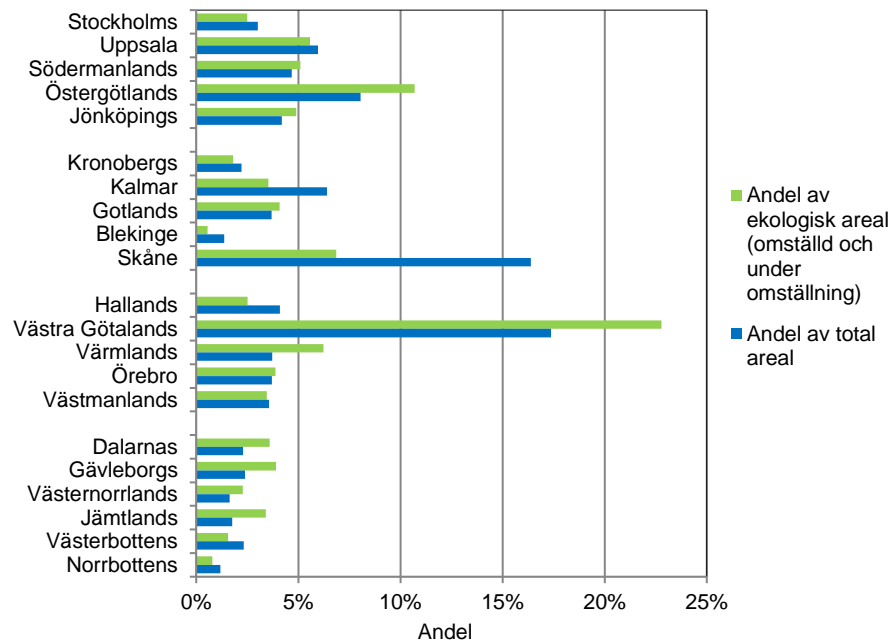
Jämtlands och Värmlands län har störst andel ekologiskt brukad areal. Även arealmässigt stora jordbrukslän såsom Västra Götalands och Östergötlands län har stor andel ekologiskt brukad jordbruksmark. Skåne och Blekinge län har lägst andel ekologiskt odlad jordbruksmark, men även Hallands och Kalmar län är exempel på län med relativt låga andelar.

**Figur C. Andel omställd areal och areal under omställning i förhållande till total areal jordbruksmark per län 2017**



I figur D redovisas respektive läns andel av den totala arealen ekologisk odling i riket samt länens andel av den totala arealen jordbruksmark.

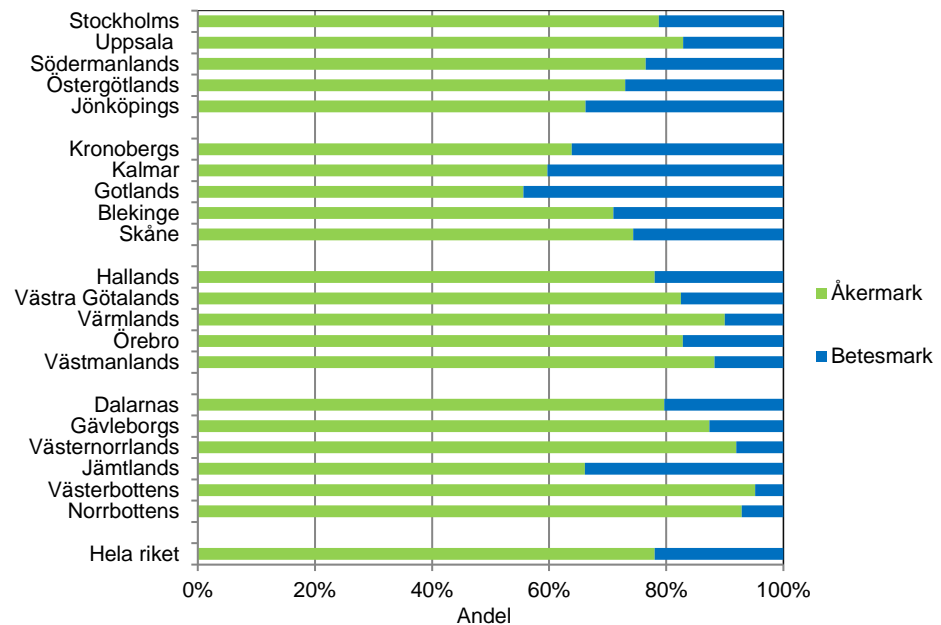
**Figur D. Länens andel av total ekologisk areal jordbruksmark i riket samt länens andel av total areal jordbruksmark i riket 2017**



Figuren visar att Västra Götalands län stod för 23 % av den ekologiskt brukade arealen jordbruksmark 2017, samtidigt som länets totala jordbruksmark utgjorde drygt 17 % av den totala arealen jordbruksmark i Sverige. Detta kan jämföras med Skåne, vars totala areal jordbruksmark utgjorde drygt 16 % av den totala arealen jordbruksmark i Sverige. Skåne stod dock endast för knappt 7 % av den ekologiskt brukade arealen jordbruksmark.

I figur E redovisas andelen ekologiskt brukad åker- respektive betesmark per län. Andelen betesmark inom den ekologiska odlingen uppgick totalt till 22 % år 2017. Detta kan ställas i relation till den totala andelen betesmark i Sverige som 2017 var 15 %.

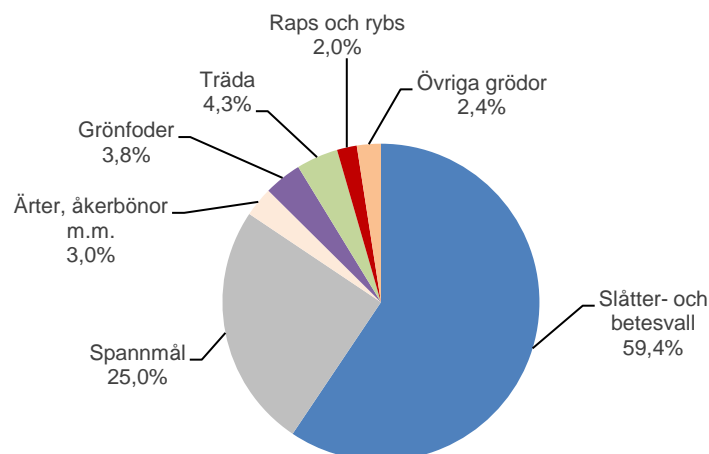
**Figur E. Åker- och betesmarkens andelar av den totala ekologiskt brukade arealen jordbruksmark, omställd och under omställning 2017**



## Slätter- och betesvall är den dominerande grödan

Av figur F framgår att den ekologiska växtodlingen domineras av vallodling. Den procentuella fördelningen för de redovisade grödgrupperna har varit relativt stabil över åren. År 2017 uppgick den omställda arealen slätter- och betesvall till 228 400 hektar, vilket motsvarar drygt 59 % av den omställda arealen åkermark. Motsvarande siffror för spannmål var 96 100 hektar respektive 25 %. Havre, höstvetete och vårkorn stod sammanlagt för 78 % av den ekologiska odlade spannmålsarealen. Totalt sett ökade arealen spannmål 2017 med 6 500 hektar eller 7 %.

**Figur F. Olika grödgrupperns andel av den totala omställda arealen åkermark 2017**



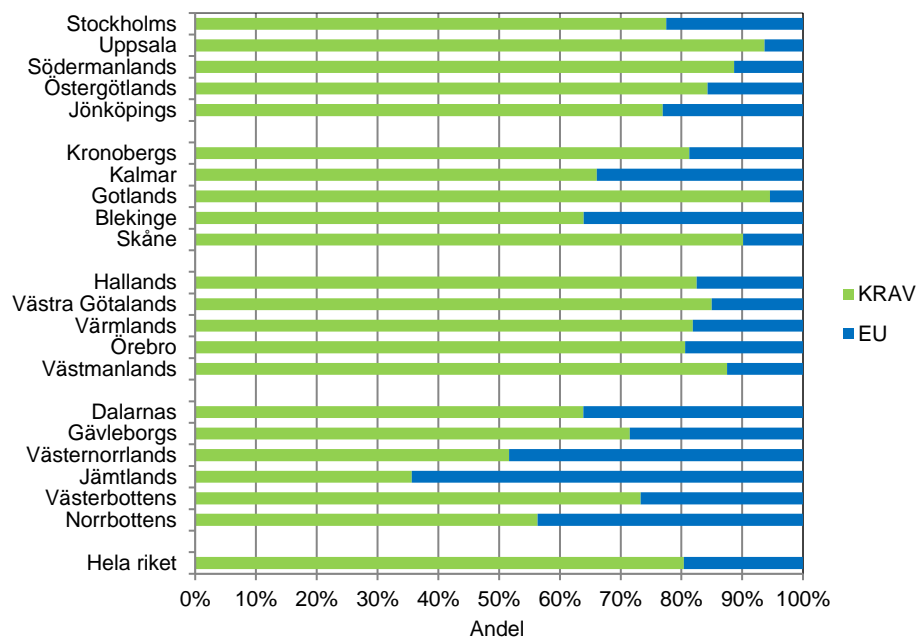


## KRAV-arealerna dominerar i nästan samtliga län

I detta Statistiska meddelande redovisas all areal jordbruksmark som följer EU:s regelverk för ekologisk produktion. I Sverige är det vanligt att jordbruksföretag även certifierar sig enligt KRAV:s regelverk. KRAV följer EU:s regelverk men är i vissa avseenden striktare än EU:s regelverk.

I figur G redovisas hur stor andel av arealerna i respektive län som brukades enligt KRAV:s regelverk 2017. På riksnivå var 80 % av arealerna anslutna till KRAV. I de flesta län dominerar KRAV, men det finns undantag. I till exempel Västernorrlands, Jämtlands och Norrbottens län är andelen KRAV-anslutna arealer betydligt lägre än för riket som helhet.

**Figur G. Andel arealer som brukades enligt KRAV:s regelverk 2017**



## Tabeller

---

### Teckenförklaring

Explanation of symbols

|     |   |                    |
|-----|---|--------------------|
| –   | Noll  | Zero               |
| 0   | Mindre än 0,5   | Less than 0.5      |
| 0,0 | Mindre än 0,05  | Less than 0.05     |
| ..  | Uppgift inte tillgänglig eller för osäker för att anges | Data not available |
| .   | Uppgift kan inte förekomma                              | Not applicable     |
| *   | Preliminär uppgift                                      | Provisional figure |

**1a. Areal jordbruksmark, omställd och under omställning 2017, hektar**

## 1a. Areas of agricultural land, converted and under conversion 2017, hectares

| Område            | Omställd areal |   | Areal under omställning |   | Summa   |   |
|-------------------|----------------|---|-------------------------|---|---------|---|
|                   | Hektar         | Andel av total areal jordbruksmark, procent | Hektar                  | Andel av total areal jordbruksmark, procent | Hektar  | Andel av total areal jordbruksmark, procent |
| <b>Län</b>        |                |   |                         |   |         |   |
| Stockholms        | 13 115         | 14,4  | 1 315                   | 1,4   | 14 430  | 15,8  |
| Uppsala           | 28 301         | 15,7  | 3 833                   | 2,1   | 32 134  | 17,9  |
| Södermanlands     | 25 429         | 18,0  | 3 969                   | 2,8   | 29 398  | 20,8  |
| Östergötlands     | 53 867         | 22,2  | 7 899                   | 3,2   | 61 766  | 25,4  |
| Jönköpings        | 22 264         | 17,6  | 6 040                   | 4,8   | 28 305  | 22,3  |
| Kronobergs        | 9 101          | 13,5  | 1 359                   | 2,0   | 10 460  | 15,6  |
| Kalmar            | 17 633         | 9,1   | 2 779                   | 1,4   | 20 413  | 10,6  |
| Gotlands          | 21 139         | 18,9  | 2 402                   | 2,2   | 23 541  | 21,1  |
| Blekinge          | 2 934          | 7,1   | 304                     | 0,7   | 3 238   | 7,9   |
| Skåne             | 32 223         | 6,5   | 7 328                   | 1,5   | 39 551  | 8,0   |
| Hallands          | 11 296         | 9,1   | 3 219                   | 2,6   | 14 515  | 11,7  |
| Västra Götalands  | 114 625        | 21,8  | 16 835                  | 3,2   | 131 461 | 25,0  |
| Värmlands         | 31 533         | 28,0  | 4 453                   | 4,0   | 35 986  | 32,0  |
| Örebro            | 18 859         | 16,9  | 3 539                   | 3,2   | 22 398  | 20,0  |
| Västmanlands      | 17 386         | 16,2  | 2 532                   | 2,4   | 19 918  | 18,5  |
| Dalarnas          | 18 792         | 27,1  | 1 925                   | 2,8   | 20 717  | 29,9  |
| Gävleborgs        | 18 624         | 25,9  | 3 941                   | 5,5   | 22 565  | 31,3  |
| Västernorrlands   | 9 876          | 20,0  | 3 264                   | 6,6   | 13 140  | 26,7  |
| Jämtlands         | 17 368         | 32,7  | 2 289                   | 4,3   | 19 657  | 37,0  |
| Västerbottens     | 7 472          | 10,6  | 1 525                   | 2,2   | 8 997   | 12,8  |
| Norrbottnens      | 3 938          | 11,1  | 660                     | 1,9   | 4 598   | 12,9  |
| <b>Hela riket</b> |                |   |                         |   |         |   |
| 2017              | 495 777        | 16,4  | 81 412                  | 2,7   | 577 189 | 19,1  |
| 2016              | 472 567        | 15,6  | 80 487                  | 2,7   | 553 054 | 18,2  |
| 2015              | 466 705        | 15,4  | 52 500                  | 1,7   | 519 204 | 17,1  |
| 2014              | 465 301        | 15,3  | 36 851                  | 1,2   | 502 152 | 16,6  |
| 2013              | 460 321        | 15,1  | 41 202                  | 1,4   | 501 523 | 16,5  |
| 2012              | 424 643        | 13,9  | 53 435                  | 1,8   | 478 079 | 15,7  |
| 2011              | 385 652        | 12,6  | 94 974                  | 3,1   | 480 626 | 15,7  |
| 2010              | 329 472        | 10,7  | 109 405                 | 3,5   | 438 878 | 14,2  |
| 2009              | 302 790        | 9,8   | 82 274                  | 2,7   | 385 064 | 12,5  |
| 2008              | 246 628        | 8,0   | 89 811                  | 2,9   | 336 439 | 10,9  |
| 2007              | 234 429        | 7,5   | 73 844                  | 2,4   | 308 273 | 9,8   |
| 2006              | 201 298        | 6,3   | 24 132                  | 0,8   | 225 430 | 7,1   |
| 2005              | 200 638        | 6,2   | 22 100                  | 0,7   | 222 738 | 6,9   |

**1b. Antal företag med jordbruksmark, omställd och under omställning 2017**

1b. Number of holdings with agricultural land, converted and under conversion 2017

| Område            | Antal företag med jordbruksmark |                   | Totalt antal företag med jordbruksmark, omställd eller under omställning <sup>1</sup> |
|-------------------|---------------------------------|-------------------|---|
|                   | Omställd                        | Under omställning |   |
| <b>Län</b>        |                                 |                   |   |
| Stockholms        | 155                             | 42                | 168   |
| Uppsala           | 241                             | 81                | 266   |
| Södermanlands     | 208                             | 74                | 234   |
| Östergötlands     | 420                             | 164               | 456   |
| Jönköpings        | 282                             | 129               | 320   |
| Kronobergs        | 124                             | 49                | 137   |
| Kalmar            | 175                             | 60                | 189   |
| Gotlands          | 163                             | 69                | 172   |
| Blekinge          | 55                              | 14                | 60  |
| Skåne             | 353                             | 186               | 415   |
| Hallands          | 166                             | 70                | 181   |
| Västra Götalands  | 1 236                           | 411               | 1 339   |
| Värmlands         | 296                             | 106               | 315   |
| Örebro            | 181                             | 65                | 201   |
| Västmanlands      | 163                             | 45                | 179   |
| Dalarnas          | 208                             | 72                | 222   |
| Gävleborgs        | 247                             | 100               | 276   |
| Västernorrlands   | 132                             | 56                | 143   |
| Jämtlands         | 152                             | 60                | 165   |
| Västerbottens     | 90                              | 36                | 105   |
| Norrbottnens      | 44                              | 14                | 50  |
| <b>Hela riket</b> |                                 |                   |   |
| 2017              | 5 091                           | 1 903             | 5 593   |
| 2016              | 5 008                           | 2 283             | 5 578   |
| 2015              | 4 924                           | 2 024             | 5 300   |
| 2014              | 5 000                           | 1 605             | 5 190   |
| 2013              | 5 081                           | 1 697             | 5 311   |
| 2012              | 4 849                           | 1 892             | 5 199   |
| 2011              | 4 452                           | 2 333             | 5 311   |
| 2010              | 4 001                           | 2 306             | 5 042   |
| 2009              | 3 661                           | 1 878             | 4 403   |

Anm. Företagsbegreppet i detta Statistiska meddelande skiljer sig från det begrepp som används i Lantbruksregistret. Se avsnittet fakta om statistiken.

1) Ett företag kan ha både omställd mark och mark under omställning. Det totala antalet företag skiljer sig därför från summan av antalet företag med omställd mark respektive mark under omställning.

**2a. Areal åkermark, omställd och under omställning 2017, hektar**

## 2a. Arable land, converted and under conversion 2017, hectares

| Område            | Omställd areal |  | Areal under omställning |  | Summa   |  |
|-------------------|----------------|--|-------------------------|--|---------|--|
|                   | Hektar         | Andel av total areal åkermark, procent | Hektar                  | Andel av total areal åkermark, procent | Hektar  | Andel av total areal åkermark, procent |
| <b>Län</b>        |                |  |                         |  |         |  |
| Stockholms        | 10 437         | 13,0                                   | 925                     | 1,1                                    | 11 362  | 14,1                                   |
| Uppsala           | 23 150         | 14,2                                   | 3 486                   | 2,1                                    | 26 637  | 16,3                                   |
| Södermanlands     | 19 266         | 15,4                                   | 3 226                   | 2,6                                    | 22 492  | 18,0                                   |
| Östergötlands     | 39 115         | 19,5                                   | 5 964                   | 3,0                                    | 45 079  | 22,4                                   |
| Jönköpings        | 14 786         | 17,1                                   | 3 957                   | 4,6                                    | 18 743  | 21,7                                   |
| Kronobergs        | 5 736          | 12,3                                   | 941                     | 2,0                                    | 6 677   | 14,3                                   |
| Kalmar            | 10 318         | 8,6                                    | 1 869                   | 1,6                                    | 12 187  | 10,2                                   |
| Gotlands          | 11 748         | 13,7                                   | 1 339                   | 1,6                                    | 13 088  | 15,3                                   |
| Blekinge          | 2 067          | 6,8                                    | 231                     | 0,8                                    | 2 297   | 7,5                                    |
| Skåne             | 23 152         | 5,3                                    | 6 261                   | 1,4                                    | 29 413  | 6,7                                    |
| Hallands          | 8 862          | 8,2                                    | 2 464                   | 2,3                                    | 11 326  | 10,5                                   |
| Västra Götalands  | 94 488         | 20,5                                   | 13 969                  | 3,0                                    | 108 457 | 23,5                                   |
| Värmlands         | 28 509         | 27,1                                   | 3 868                   | 3,7                                    | 32 377  | 30,8                                   |
| Örebro            | 15 507         | 15,1                                   | 3 039                   | 3,0                                    | 18 546  | 18,0                                   |
| Västmanlands      | 15 132         | 15,0                                   | 2 437                   | 2,4                                    | 17 569  | 17,4                                   |
| Dalarnas          | 14 796         | 25,1                                   | 1 705                   | 2,9                                    | 16 501  | 28,0                                   |
| Gävleborgs        | 16 102         | 24,2                                   | 3 613                   | 5,4                                    | 19 715  | 29,6                                   |
| Västernorrlands   | 8 903          | 18,8                                   | 3 180                   | 6,7                                    | 12 084  | 25,5                                   |
| Jämtlands         | 11 631         | 29,7                                   | 1 362                   | 3,5                                    | 12 993  | 33,1                                   |
| Västerbottens     | 7 074          | 10,4                                   | 1 491                   | 2,2                                    | 8 565   | 12,6                                   |
| Norrbottnens      | 3 658          | 11,4                                   | 613                     | 1,9                                    | 4 272   | 13,3                                   |
| <b>Hela riket</b> |                |  |                         |  |         |  |
| 2017              | 384 437        | 15,0                                   | 65 940                  | 2,6                                    | 450 378 | 17,5                                   |
| 2016              | 368 774        | 14,3                                   | 62 512                  | 2,4                                    | 431 286 | 16,7                                   |
| 2015              | 359 985        | 13,9                                   | 38 799                  | 1,5                                    | 398 783 | 15,4                                   |
| 2014              | 362 633        | 14,0                                   | 28 438                  | 1,1                                    | 391 071 | 15,1                                   |
| 2013              | 359 349        | 13,8                                   | 31 277                  | 1,2                                    | 390 626 | 15,0                                   |
| 2012              | 329 568        | 12,6                                   | 41 628                  | 1,6                                    | 371 196 | 14,2                                   |
| 2011              | 300 797        | 11,5                                   | 72 668                  | 2,8                                    | 373 465 | 14,3                                   |
| 2010              | 253 457        | 9,6                                    | 83 741                  | 3,2                                    | 337 198 | 12,8                                   |
| 2009              | 233 446        | 8,8                                    | 61 929                  | 2,3                                    | 295 375 | 11,2                                   |

**2b. Antal företag med åkermark, omställd och under omställning 2017****2b. Number of holdings with arable land, converted and under conversion 2017**

| Område            | Antal företag med åkermark |                   | Totalt antal företag med åkermark, omställd eller under omställning <sup>1</sup> |
|-------------------|----------------------------|-------------------|--|
|                   | Omställd                   | Under omställning |  |
| <b>Län</b>        |                            |                   |  |
| Stockholms        | 154                        | 37                | 167  |
| Uppsala           | 240                        | 80                | 265  |
| Södermanlands     | 208                        | 62                | 234  |
| Östergötlands     | 415                        | 141               | 453  |
| Jönköpings        | 281                        | 107               | 318  |
| Kronobergs        | 124                        | 47                | 137  |
| Kalmar            | 174                        | 49                | 188  |
| Gotlands          | 163                        | 51                | 172  |
| Blekinge          | 55                         | 14                | 60   |
| Skåne             | 347                        | 173               | 410  |
| Hallands          | 166                        | 51                | 181  |
| Västra Götalands  | 1 231                      | 368               | 1 335  |
| Värmlands         | 295                        | 99                | 315  |
| Örebro            | 180                        | 61                | 199  |
| Västmanlands      | 162                        | 43                | 178  |
| Dalarnas          | 208                        | 70                | 222  |
| Gävleborgs        | 247                        | 93                | 276  |
| Västernorrlands   | 132                        | 55                | 143  |
| Jämtlands         | 152                        | 57                | 165  |
| Västerbottens     | 90                         | 35                | 105  |
| Norrbottnens      | 44                         | 13                | 50   |
| <b>Hela riket</b> |                            |                   |  |
| 2017              | 5 068                      | 1 706             | 5 573  |
| 2016              | 4 984                      | 2 011             | 5 554  |
| 2015              | 4 906                      | 1 787             | 5 282  |
| 2014              | 4 982                      | 1 442             | 5 175  |
| 2013              | 5 065                      | 1 499             | 5 296  |
| 2012              | 4 833                      | 1 684             | 5 182  |
| 2011              | 4 432                      | 2 127             | 5 296  |
| 2010              | 3 981                      | 2 103             | 5 023  |
| 2009              | 3 637                      | 1 686             | 4 384  |

Anm. Företagsbegreppet i detta Statistiska meddelande skiljer sig från det begrepp som används i Lantbruksregistret. Se avsnittet fakta om statistiken.

1) Ett företag kan ha både omställd mark och mark under omställning. Det totala antalet företag skiljer sig därför från summan av antalet företag med omställd mark respektive mark under omställning.

**3a. Areal betesmark och slåtteräng, omställd och under omställning 2017, hektar**

## 3a. Pasture and meadows, converted and under conversion 2017, hectares

| Område            | Omställd areal |   | Areal under omställning |   | Summa   |   |
|-------------------|----------------|---|-------------------------|---|---------|---|
|                   | Hektar         | Andel av total areal betesmark, procent | Hektar                  | Andel av total areal betesmark, procent | Hektar  | Andel av total areal betesmark, procent |
| <b>Län</b>        |                |   |                         |   |         |   |
| Stockholms        | 2 679          | 24,7                                    | 390                     | 3,6                                     | 3 069   | 28,3                                    |
| Uppsala           | 5 150          | 31,1                                    | 347                     | 2,1                                     | 5 498   | 33,2                                    |
| Södermanlands     | 6 163          | 36,8                                    | 743                     | 4,4                                     | 6 906   | 41,3                                    |
| Östergötlands     | 14 752         | 34,9                                    | 1 935                   | 4,6                                     | 16 687  | 39,5                                    |
| Jönköpings        | 7 479          | 18,5                                    | 2 083                   | 5,2                                     | 9 562   | 23,7                                    |
| Kronobergs        | 3 364          | 16,3                                    | 419                     | 2,0                                     | 3 783   | 18,4                                    |
| Kalmar            | 7 315          | 9,9                                     | 911                     | 1,2                                     | 8 226   | 11,2                                    |
| Gotlands          | 9 391          | 36,2                                    | 1 063                   | 4,1                                     | 10 454  | 40,3                                    |
| Blekinge          | 868            | 8,2                                     | 73                      | 0,7                                     | 941     | 8,9                                     |
| Skåne             | 9 071          | 16,3                                    | 1 067                   | 1,9                                     | 10 138  | 18,2                                    |
| Hallands          | 2 434          | 15,2                                    | 755                     | 4,7                                     | 3 189   | 20,0                                    |
| Västra Götalands  | 20 137         | 31,8                                    | 2 866                   | 4,5                                     | 23 004  | 36,3                                    |
| Värmlands         | 3 025          | 41,0                                    | 585                     | 7,9                                     | 3 610   | 48,9                                    |
| Örebro            | 3 352          | 38,3                                    | 499                     | 5,7                                     | 3 852   | 44,1                                    |
| Västmanlands      | 2 253          | 32,7                                    | 95                      | 1,4                                     | 2 349   | 34,1                                    |
| Dalarnas          | 3 996          | 38,7                                    | 220                     | 2,1                                     | 4 216   | 40,9                                    |
| Gävleborgs        | 2 522          | 45,9                                    | 328                     | 6,0                                     | 2 850   | 51,9                                    |
| Västernorrlands   | 973            | 49,1                                    | 84                      | 4,2                                     | 1 057   | 53,4                                    |
| Jämtlands         | 5 737          | 41,0                                    | 927                     | 6,6                                     | 6 664   | 47,7                                    |
| Västerbottens     | 398            | 17,9                                    | 34                      | 1,5                                     | 432     | 19,4                                    |
| Norrbottnens      | 280            | 8,4                                     | 47                      | 1,4                                     | 327     | 9,8                                     |
| <b>Hela riket</b> |                |   |                         |   |         |   |
| 2017              | 111 340        | 24,6                                    | 15 471                  | 3,4                                     | 126 812 | 28,0                                    |
| 2016              | 103 793        | 23,0                                    | 17 975                  | 4,0                                     | 121 768 | 26,9                                    |
| 2015              | 106 720        | 23,7                                    | 13 701                  | 3,0                                     | 120 421 | 26,8                                    |
| 2014              | 102 668        | 23,6                                    | 8 413                   | 1,9                                     | 111 081 | 25,5                                    |
| 2013              | 100 972        | 22,8                                    | 9 925                   | 2,2                                     | 110 897 | 25,0                                    |
| 2012              | 95 076         | 21,6                                    | 11 807                  | 2,7                                     | 106 883 | 24,3                                    |
| 2011              | 84 855         | 19,0                                    | 22 306                  | 5,0                                     | 107 160 | 24,0                                    |
| 2010              | 76 015         | 16,8                                    | 25 664                  | 5,7                                     | 101 679 | 22,5                                    |
| 2009              | 69 343         | 15,9                                    | 20 345                  | 4,7                                     | 89 688  | 20,6                                    |

**3b. Antal företag med betesmark och slätteräng, omställd och under omställning 2017**

## 3b. Number of holdings with pasture and meadows, converted and under conversion 2017

| Område            | Antal företag med betesmark |                   | Totalt antal företag med betesmark, omställd eller under omställning <sup>1</sup> |
|-------------------|-----------------------------|-------------------|---|
|                   | Omställd                    | Under omställning |   |
| <b>Län</b>        |                             |                   |   |
| Stockholms        | 110                         | 23                | 125   |
| Uppsala           | 171                         | 32                | 192   |
| Södermanlands     | 185                         | 53                | 209   |
| Östergötlands     | 350                         | 87                | 382   |
| Jönköpings        | 263                         | 95                | 304   |
| Kronobergs        | 118                         | 30                | 130   |
| Kalmar            | 166                         | 41                | 179   |
| Gotlands          | 130                         | 35                | 138   |
| Blekinge          | 47                          | 6                 | 51  |
| Skåne             | 241                         | 71                | 273   |
| Hallands          | 123                         | 51                | 139   |
| Västra Götalands  | 921                         | 206               | 1 003   |
| Värmlands         | 195                         | 43                | 213   |
| Örebro            | 136                         | 37                | 156   |
| Västmanlands      | 88                          | 11                | 97  |
| Dalarnas          | 147                         | 30                | 161   |
| Gävleborgs        | 165                         | 42                | 186   |
| Västernorrlands   | 79                          | 14                | 88  |
| Jämtlands         | 125                         | 32                | 140   |
| Västerbottens     | 43                          | 6                 | 48  |
| Norrbottnens      | 19                          | 6                 | 22  |
| <b>Hela riket</b> |                             |                   |   |
| 2017              | 3 822                       | 951               | 4 236   |
| 2016              | 3 748                       | 1 213             | 4 241   |
| 2015              | 3 763                       | 1 018             | 4 083   |
| 2014              | 3 817                       | 710               | 3 984   |
| 2013              | 3 824                       | 824               | 4 049   |
| 2012              | 3 626                       | 956               | 3 955   |
| 2011              | 3 201                       | 1 356             | 3 963   |
| 2010              | 2 782                       | 1 407             | 3 682   |
| 2009              | 2 512                       | 1 134             | 3 180   |

Anm. Företagsbegreppet i detta Statistiska meddelande skiljer sig från det begrepp som används i Lantbruksregistret. Se avsnittet fakta om statistiken.

1) Ett företag kan ha både omställd mark och mark under omställning. Det totala antalet företag skiljer sig därför från summan av antalet företag med omställd mark respektive mark under omställning.



**4a. Omställd areal spannmål 2017, hektar**

## 4a. Cereals, converted areas 2017, hectares

| Område            | Höstvete | Vårvete | Råg   | Höstkorn | Vårkorn | Havre  | Rågvete | Blandsäd | Totalt spannmål |
|-------------------|----------|---------|-------|----------|---------|--------|---------|----------|-----------------|
| <b>Län</b>        |          |         |       |          |         |        |         |          |                 |
| Stockholms        | 935      | 355     | 5     | -        | 373     | 633    | 73      | 103      | 2 475           |
| Uppsala           | 2 597    | 1 082   | 116   | 43       | 1 463   | 1 924  | 328     | 265      | 7 817           |
| Södermanlands     | 1 459    | 679     | 115   | -        | 1 280   | 1 178  | 311     | 156      | 5 179           |
| Östergötlands     | 5 772    | 626     | 134   | -        | 1 433   | 1 899  | 583     | 517      | 10 965          |
| Jönköpings        | 356      | 173     | 20    | -        | 1 132   | 756    | 220     | 146      | 2 803           |
| Kronobergs        | 25       | 22      | 22    | 1        | 281     | 317    | 35      | 34       | 739             |
| Kalmar            | 280      | 316     | 73    | 18       | 589     | 408    | 242     | 66       | 1 992           |
| Gotlands          | 872      | 367     | 190   | 78       | 838     | 368    | 48      | 23       | 2 783           |
| Blekinge          | 59       | 5       | 1     | -        | 112     | 59     | 27      | 2        | 265             |
| Skåne             | 1 119    | 721     | 361   | 76       | 2 259   | 1 263  | 481     | 116      | 6 396           |
| Hallands          | 316      | 458     | 171   | -        | 486     | 468    | 12      | 60       | 1 972           |
| Västra Götalands  | 6 343    | 2 837   | 912   | 78       | 3 006   | 11 507 | 426     | 1 976    | 27 084          |
| Värmlands         | 639      | 1 004   | 52    | 14       | 763     | 3 512  | 77      | 134      | 6 195           |
| Örebro            | 671      | 531     | 109   | -        | 859     | 1 663  | 169     | 121      | 4 123           |
| Västmanlands      | 1 805    | 750     | 86    | 22       | 780     | 2 265  | 85      | 18       | 5 811           |
| Dalarnas          | 564      | 688     | 22    | -        | 954     | 1 167  | 41      | 6        | 3 441           |
| Gävleborgs        | 202      | 279     | 12    | -        | 1 426   | 932    | 41      | 30       | 2 923           |
| Västernorrlands   | 1        | 99      | 0     | -        | 530     | 157    | -       | 1        | 789             |
| Jämtlands         | -        | 14      | 7     | -        | 860     | 72     | -       | 4        | 958             |
| Västerbottens     | -        | -       | -     | -        | 690     | 92     | -       | 10       | 792             |
| Norrbottnens      | -        | 59      | -     | -        | 397     | 74     | -       | 40       | 570             |
| <b>Hela riket</b> |          |         |       |          |         |        |         |          |                 |
| 2017              | 24 015   | 11 065  | 2 407 | 329      | 20 512  | 30 713 | 3 200   | 3 828    | 96 070          |
| 2016              | 19 591   | 11 416  | 1 966 | 308      | 16 645  | 32 150 | 3 362   | 4 157    | 89 595          |
| 2015              | 19 398   | 10 746  | 2 730 | 314      | 15 909  | 26 697 | 5 240   | 3 880    | 84 913          |
| 2014              | 19 029   | 11 289  | 2 874 | 220      | 17 880  | 24 976 | 4 464   | 5 013    | 85 744          |
| 2013              | 9 229    | 16 143  | 2 035 | 287      | 18 813  | 29 411 | 3 027   | 5 692    | 84 636          |
| 2012              | 11 886   | 14 156  | 1 315 | 69       | 15 137  | 27 731 | 2 384   | 5 247    | 77 926          |
| 2011              | 15 006   | 11 414  | 2 160 | 106      | 12 705  | 23 121 | 2 233   | 5 162    | 71 907          |
| 2010              | 11 894   | 10 417  | 1 906 | 143      | 11 719  | 19 003 | 2 443   | 3 579    | 61 104          |
| 2009              | 12 842   | 8 497   | 2 974 | 151      | 9 932   | 22 380 | 3 857   | 2 742    | 63 374          |

**4b. Antal företag med omställda arealer spannmål 2017**

## 4b. Number of holdings with converted areas of cereals 2017

| Område            | Höstvete | Vårvete | Råg | Höstkorn | Vårkorn | Havre | Rågvete | Blandsäd | Totalt spannmål |
|-------------------|----------|---------|-----|----------|---------|-------|---------|----------|-----------------|
| <b>Län</b>        |          |         |     |          |         |       |         |          |                 |
| Stockholms        | 39       | 17      | ..  | -        | 32      | 46    | 10      | 12       | 81              |
| Uppsala           | 101      | 57      | 12  | 3        | 79      | 92    | 21      | 22       | 177             |
| Södermanlands     | 63       | 43      | 12  | -        | 55      | 79    | 21      | 15       | 144             |
| Östergötlands     | 155      | 43      | 12  | -        | 92      | 128   | 40      | 34       | 268             |
| Jönköpings        | 30       | 19      | 7   | -        | 84      | 99    | 19      | 30       | 158             |
| Kronobergs        | 5        | ..      | 3   | ..       | 30      | 47    | 6       | 5        | 66              |
| Kalmar            | 17       | 19      | 9   | ..       | 44      | 37    | 18      | 10       | 91              |
| Gotlands          | 55       | 27      | 20  | 6        | 67      | 41    | 4       | 4        | 108             |
| Blekinge          | 7        | ..      | ..  | -        | 11      | 9     | ..      | ..       | 22              |
| Skåne             | 40       | 50      | 33  | 3        | 105     | 83    | 20      | 7        | 190             |
| Hallands          | 23       | 32      | 15  | -        | 38      | 48    | ..      | 9        | 93              |
| Västra Götalands  | 257      | 180     | 60  | 9        | 177     | 603   | 34      | 117      | 785             |
| Värmlands         | 25       | 45      | 4   | ..       | 42      | 126   | 3       | 6        | 159             |
| Örebro            | 26       | 31      | 9   | -        | 38      | 84    | 8       | 9        | 106             |
| Västmanlands      | 66       | 39      | 8   | ..       | 38      | 101   | 4       | 3        | 127             |
| Dalarnas          | 34       | 38      | 3   | -        | 66      | 69    | 4       | 3        | 114             |
| Gävleborgs        | 19       | 23      | 6   | -        | 95      | 78    | 4       | 7        | 141             |
| Västernorrlands   | ..       | 7       | ..  | -        | 33      | 16    | -       | ..       | 48              |
| Jämtlands         | -        | 3       | 3   | -        | 47      | 9     | -       | ..       | 52              |
| Västerbottens     | -        | -       | -   | -        | 32      | 12    | -       | 3        | 41              |
| Norrbottnens      | -        | ..      | -   | -        | 14      | 5     | -       | ..       | 17              |
| <b>Hela riket</b> |          |         |     |          |         |       |         |          |                 |
| 2017              | 963      | 678     | 222 | 28       | 1 219   | 1 812 | 221     | 304      | 2 988           |
| 2016              | 904      | 667     | 185 | 29       | 1 144   | 1 825 | 268     | 324      | 2 925           |
| 2015              | 883      | 666     | 221 | 30       | 1 134   | 1 709 | 337     | 324      | 2 879           |
| 2014              | 889      | 696     | 238 | 18       | 1 174   | 1 720 | 317     | 372      | 2 940           |
| 2013              | 538      | 813     | 196 | 18       | 1 188   | 1 811 | 212     | 377      | 2 948           |
| 2012              | 632      | 760     | 144 | 10       | 1 069   | 1 771 | 182     | 366      | 2 847           |
| 2011              | 782      | 653     | 173 | 13       | 964     | 1 638 | 170     | 370      | 2 679           |
| 2010              | 678      | 600     | 180 | 17       | 884     | 1 396 | 200     | 281      | 2 441           |
| 2009              | 688      | 530     | 242 | 16       | 853     | 1 417 | 284     | 240      | 2 373           |

Anm. Företagsbegreppet i detta Statistiska meddelande skiljer sig från det begrepp som används i Lantbruksregistret. Se avsnittet fakta om statistiken.

**5a. Omställda arealer baljväxter, grönfoder och vall 2017, hektar**

5a. Leguminous plants, green fodder and temporary grasses, converted areas 2017, hectares

| Område            | Ärter, åker-<br>bönor m.m. | Konserv-<br>ärter | Bruna bö-<br>nor | Majs | Grönfoder | Slätter- och<br>betesvall <sup>1</sup> |
|-------------------|----------------------------|-------------------|------------------|------|-----------|--|
| <b>Län</b>        |                            |                   |                  |      |           |  |
| Stockholms        | 238                        | -                 | -                | -    | 286       | 6 332                                  |
| Uppsala           | 824                        | -                 | -                | 0    | 654       | 10 784                                 |
| Södermanlands     | 577                        | -                 | -                | .    | 429       | 11 614                                 |
| Östergötlands     | 1 943                      | -                 | -                | 1    | 932       | 22 246                                 |
| Jönköpings        | 9                          | -                 | -                | 1    | 933       | 10 651                                 |
| Kronobergs        | 20                         | -                 | -                | -    | 353       | 4 399                                  |
| Kalmar            | 117                        | -                 | 39               | 70   | 555       | 7 082                                  |
| Gotlands          | 392                        | -                 | 5                | 66   | 186       | 6 925                                  |
| Blekinge          | 42                         | -                 | 0                | 6    | 78        | 1 450                                  |
| Skåne             | 772                        | 107               | -                | 111  | 809       | 11 917                                 |
| Hallands          | 322                        | 43                | -                | 11   | 458       | 5 672                                  |
| Västra Götalands  | 4 361                      | 245               | -                | 0    | 3 020     | 52 660                                 |
| Värmlands         | 620                        | -                 | -                | 1    | 1 236     | 17 886                                 |
| Örebro            | 319                        | -                 | -                | -    | 496       | 9 289                                  |
| Västmanlands      | 776                        | -                 | -                | -    | 277       | 5 856                                  |
| Dalarnas          | 193                        | -                 | -                | -    | 722       | 8 989                                  |
| Gävleborgs        | 126                        | -                 | -                | 3    | 1 146     | 10 970                                 |
| Västernorrlands   | -                          | -                 | -                | -    | 568       | 6 668                                  |
| Jämtlands         | 1                          | -                 | -                | -    | 802       | 9 254                                  |
| Västerbottens     | -                          | -                 | -                | -    | 597       | 5 155                                  |
| Norrbottnens      | 1                          | -                 | -                | -    | 202       | 2 583                                  |
| <b>Hela riket</b> |                            |                   |                  |      |           |  |
| 2017              | 11 653                     | 395               | 45               | 271  | 14 738    | 228 381                                |
| 2016              | 11 380                     | 344               | 30               | 162  | 13 541    | 223 355                                |
| 2015              | 11 074                     | 375               | 27               | 260  | 14 719    | 223 409                                |
| 2014              | 9 117                      | 300               | 13               | 265  | 16 224    | 230 538                                |
| 2013              | 8 696                      | 180               | 11               | 297  | 13 963    | 229 573                                |
| 2012              | 8 353                      | 96                | 13               | 307  | 13 879    | 209 924                                |
| 2011              | 8 178                      | 51                | 24               | 348  | 13 522    | 188 496                                |
| 2010              | 7 136                      | 111               | 18               | 324  | 8 599     | 154 317                                |
| 2009              | 6 512                      | 138               | 17               | 562  | 6 824     | 134 961                                |

1) Inklusivt frövall

**5b. Antal företag med omställda arealer baljväxter, grönfoder och vall 2017**

5b. Number of holdings with converted areas of leguminous plants, green fodder and temporary grasses 2017

| Område            | Ärter, åkerbönor m.m. | Konserv-ärter | Bruna bönor | Majs | Grönfoder | Slätter- och betesvall <sup>1</sup> |
|-------------------|-----------------------|---------------|-------------|------|-----------|-------------------------------------|
| <b>Län</b>        |                       |               |             |      |           |                                     |
| Stockholms        | 20                    | -             | -           | -    | 22        | 137                                 |
| Uppsala           | 53                    | -             | -           | ..   | 44        | 222                                 |
| Södermanlands     | 39                    | -             | -           | -    | 32        | 198                                 |
| Östergötlands     | 92                    | -             | -           | ..   | 65        | 398                                 |
| Jönköpings        | ..                    | -             | -           | ..   | 115       | 278                                 |
| Kronobergs        | ..                    | -             | -           | -    | 46        | 120                                 |
| Kalmar            | 14                    | -             | ..          | 4    | 53        | 169                                 |
| Gotlands          | 30                    | -             | ..          | 5    | 34        | 151                                 |
| Blekinge          | 4                     | -             | ..          | ..   | 12        | 52                                  |
| Skåne             | 49                    | 10            | -           | 10   | 64        | 294                                 |
| Hallands          | 30                    | 3             | -           | ..   | 37        | 150                                 |
| Västra Götalands  | 219                   | 13            | -           | ..   | 245       | 1 143                               |
| Värmlands         | 30                    | -             | -           | ..   | 80        | 280                                 |
| Örebro            | 17                    | -             | -           | -    | 39        | 170                                 |
| Västmanlands      | 41                    | -             | -           | -    | 12        | 145                                 |
| Dalarnas          | 17                    | -             | -           | -    | 57        | 193                                 |
| Gävleborgs        | 15                    | -             | -           | ..   | 103       | 236                                 |
| Västernorrlands   | -                     | -             | -           | -    | 63        | 129                                 |
| Jämtlands         | ..                    | -             | -           | -    | 87        | 151                                 |
| Västerbottens     | -                     | -             | -           | -    | 53        | 86                                  |
| Norrbottns        | ..                    | -             | -           | -    | 18        | 40                                  |
| <b>Hela riket</b> |                       |               |             |      |           |                                     |
| 2017              | 677                   | 26            | 6           | 28   | 1 281     | 4 742                               |
| 2016              | 693                   | 23            | 4           | 18   | 1 247     | 4 671                               |
| 2015              | 650                   | 24            | 6           | 26   | 1 285     | 4 597                               |
| 2014              | 575                   | 17            | ..          | 22   | 1 344     | 4 718                               |
| 2013              | 550                   | 13            | ..          | 24   | 1 277     | 4 776                               |
| 2012              | 548                   | 8             | ..          | 24   | 1 265     | 4 517                               |
| 2011              | 552                   | 6             | ..          | 30   | 1 176     | 4 070                               |
| 2010              | 510                   | 11            | ..          | 36   | 812       | 3 572                               |
| 2009              | 468                   | 13            | 3           | 65   | 651       | 3 220                               |

Anm. Företagsbegreppet i detta Statistiska meddelande skiljer sig från det begrepp som används i Lantbruksregistret. Se avsnittet fakta om statistiken.

1) Inklusivt frövall

**6a. Omställda arealer potatis, sockerbeter och oljeväxter 2017, hektar**

## 6a. Potatoes, sugar beets and oilseed crops, converted areas 2017, hectares

| Område            | Matpotatis | Potatis för stärkelse | Sockerbeter | Höstraps | Vårraps | Höstrybs | Vårrybs | Totalt raps och rybs | Oljelin |
|-------------------|------------|-----------------------|-------------|----------|---------|----------|---------|----------------------|---------|
| <b>Län</b>        |            |                       |             |          |         |          |         |                      |         |
| Stockholms        | 6          | -                     | -           | 57       | -       | 16       | -       | 73                   | -       |
| Uppsala           | 26         | -                     | -           | 346      | -       | 117      | -       | 463                  | -       |
| Södermanlands     | 2          | -                     | -           | 145      | 28      | 90       | -       | 263                  | -       |
| Östergötlands     | 60         | -                     | -           | 1 668    | 11      | -        | 19      | 1 698                | -       |
| Jönköpings        | 8          | -                     | -           | 125      | 13      | -        | -       | 139                  | -       |
| Kronobergs        | 3          | -                     | -           | 9        | 21      | -        | 60      | 91                   | -       |
| Kalmar            | 46         | -                     | -           | 96       | 22      | -        | 7       | 126                  | 11      |
| Gotlands          | 360        | -                     | -           | 362      | 9       | -        | -       | 371                  | 2       |
| Blekinge          | 39         | -                     | -           | 24       | -       | -        | -       | 24                   | -       |
| Skåne             | 421        | 22                    | 82          | 903      | 1       | 4        | 14      | 922                  | 11      |
| Hallands          | 31         | -                     | -           | 67       | -       | -        | -       | 67                   | 2       |
| Västra Götalands  | 389        | -                     | -           | 2 050    | 0       | 54       | -       | 2 104                | 5       |
| Värmlands         | 28         | -                     | -           | 137      | -       | -        | 74      | 211                  | -       |
| Örebro            | 46         | -                     | -           | 209      | -       | 26       | 5       | 239                  | 10      |
| Västmanlands      | 3          | -                     | -           | 300      | -       | 207      | 6       | 513                  | -       |
| Dalarnas          | 125        | -                     | -           | 214      | -       | 26       | 34      | 275                  | -       |
| Gävleborgs        | 99         | -                     | -           | 28       | 4       | 21       | 29      | 82                   | -       |
| Västernorrlands   | 17         | -                     | -           | -        | -       | -        | 54      | 54                   | -       |
| Jämtlands         | 8          | -                     | -           | -        | -       | -        | 8       | 8                    | -       |
| Västerbottens     | 13         | -                     | -           | -        | -       | -        | 18      | 18                   | -       |
| Norrbottnens      | 13         | -                     | -           | -        | -       | -        | 46      | 46                   | 1       |
| <b>Hela riket</b> |            |                       |             |          |         |          |         |                      |         |
| 2017              | 1 742      | 22                    | 82          | 6 738    | 111     | 561      | 374     | 7 785                | 42      |
| 2016              | 1 675      | 3                     | -           | 5 116    | 186     | 466      | 385     | 6 153                | 97      |
| 2015              | 1 224      | 8                     | -           | 3 592    | 170     | 457      | 321     | 4 539                | 49      |
| 2014              | 920        | 9                     | -           | 2 382    | 272     | 421      | 235     | 3 309                | 76      |
| 2013              | 797        | 11                    | -           | 2 325    | 455     | 252      | 309     | 3 341                | 72      |
| 2012              | 865        | 30                    | -           | 2 001    | 231     | 397      | 302     | 2 931                | 71      |
| 2011              | 939        | 28                    | -           | 1 678    | 300     | 215      | 150     | 2 343                | 159     |
| 2010              | 836        | 36                    | -           | 1 595    | 180     | 180      | 172     | 2 128                | 193     |
| 2009              | 875        | 28                    | -           | 1 302    | 209     | 71       | 145     | 1 727                | 17      |

**6b. Antal företag med omställda arealer potatis, sockerbeter och oljevaxter 2017**

6b. Number of holdings with converted areas of potatoes, sugar beets and oilseed crops 2017

| Område            | Matpotatis | Potatis för stärkelse | Sockerbeter | Höstraps | Vårraps | Höstrybs | Vårrybs | Totalt raps och rybs | Oljelin |
|-------------------|------------|-----------------------|-------------|----------|---------|----------|---------|----------------------|---------|
| <b>Län</b>        |            |                       |             |          |         |          |         |                      |         |
| Stockholms        | 9          | -                     | -           | ..       | -       | 3        | -       | 6                    | -       |
| Uppsala           | 14         | -                     | -           | 17       | -       | 16       | -       | 30                   | -       |
| Södermanlands     | 9          | -                     | -           | 12       | ..      | 4        | -       | 16                   | -       |
| Östergötlands     | 20         | -                     | -           | 78       | ..      | -        | ..      | 80                   | -       |
| Jönköpings        | 23         | -                     | -           | 11       | ..      | -        | -       | 13                   | -       |
| Kronobergs        | 8          | -                     | -           | ..       | ..      | -        | ..      | 5                    | -       |
| Kalmar            | 14         | -                     | -           | 7        | ..      | -        | ..      | 9                    | ..      |
| Gotlands          | 27         | -                     | -           | 33       | ..      | -        | -       | 33                   | ..      |
| Blekinge          | 7          | -                     | -           | 4        | -       | -        | -       | 4                    | -       |
| Skåne             | 53         | 3                     | 3           | 57       | ..      | ..       | ..      | 58                   | ..      |
| Hallands          | 9          | -                     | -           | 10       | -       | -        | -       | 10                   | ..      |
| Västra Götalands  | 77         | -                     | -           | 90       | ..      | 5        | -       | 94                   | ..      |
| Värmlands         | 13         | -                     | -           | 11       | -       | -        | 4       | 15                   | -       |
| Örebro            | 8          | -                     | -           | 16       | -       | ..       | ..      | 18                   | ..      |
| Västmanlands      | 4          | -                     | -           | 16       | -       | 14       | ..      | 28                   | -       |
| Dalarnas          | 30         | -                     | -           | 13       | -       | 4        | 3       | 18                   | -       |
| Gävleborgs        | 28         | -                     | -           | ..       | ..      | ..       | 3       | 5                    | -       |
| Västernorrlands   | 20         | -                     | -           | -        | -       | -        | 3       | 3                    | -       |
| Jämtlands         | 22         | -                     | -           | -        | -       | -        | ..      | ..                   | -       |
| Västerbottens     | 13         | -                     | -           | -        | -       | -        | ..      | ..                   | -       |
| Norrbottnens      | 7          | -                     | -           | -        | -       | -        | ..      | ..                   | ..      |
| <b>Hela riket</b> |            |                       |             |          |         |          |         |                      |         |
| 2017              | 415        | 3                     | 3           | 381      | 13      | 50       | 27      | 450                  | ..      |
| 2016              | 420        | ..                    | -           | 314      | 22      | 33       | 27      | 381                  | 11      |
| 2015              | 384        | ..                    | -           | 233      | 17      | 33       | 21      | 297                  | 9       |
| 2014              | 372        | 4                     | -           | 167      | 23      | 34       | 18      | 238                  | 10      |
| 2013              | 305        | 3                     | -           | 165      | 32      | 21       | 23      | 224                  | 10      |
| 2012              | 359        | 8                     | -           | 149      | 26      | 26       | 17      | 208                  | 11      |
| 2011              | 367        | 6                     | -           | 118      | 34      | 22       | 20      | 175                  | 16      |
| 2010              | 344        | 10                    | -           | 123      | 17      | 19       | 18      | 168                  | 19      |
| 2009              | 355        | 6                     | -           | 104      | 23      | 12       | 16      | 150                  | 7       |

Anm. Företagsbegreppet i detta Statistiska meddelande skiljer sig från det begrepp som används i Lantbruksregistret. Se avsnittet fakta om statistiken.

**7a. Omställda arealer träda m.m. samt total omställd areal åkermark 2017, hektar**

7a. Fallow land etc. and total area of arable land, converted areas 2017, hectares

| Område            | Energiskog | Trädgårds-<br>växter | Andra växtslag | Träda  | Ospecificerad<br>åkermark | Totalt<br>åkermark |
|-------------------|------------|----------------------|----------------|--------|---------------------------|--------------------|
| <b>Län</b>        |            |                      |                |        |                           |                    |
| Stockholms        | 31         | 28                   | 77             | 890    | -                         | 10 437             |
| Uppsala           | 30         | 42                   | 653            | 1 858  | -                         | 23 150             |
| Södermanlands     | 44         | 15                   | 169            | 974    | -                         | 19 266             |
| Östergötlands     | 42         | 30                   | 63             | 1 135  | -                         | 39 115             |
| Jönköpings        | 11         | 15                   | 25             | 191    | -                         | 14 786             |
| Kronobergs        | -          | 6                    | 5              | 120    | -                         | 5 736              |
| Kalmar            | 11         | 87                   | 23             | 157    | 3                         | 10 318             |
| Gotlands          | -          | 219                  | 72             | 368    | -                         | 11 748             |
| Blekinge          | -          | 41                   | 71             | 50     | -                         | 2 067              |
| Skåne             | 24         | 753                  | 230            | 578    | 1                         | 23 152             |
| Hallands          | -          | 106                  | 55             | 122    | 0                         | 8 862              |
| Västra Götalands  | 99         | 261                  | 702            | 3 558  | -                         | 94 488             |
| Värmlands         | 46         | 31                   | 300            | 1 954  | -                         | 28 509             |
| Örebro            | 81         | 26                   | 124            | 745    | 9                         | 15 507             |
| Västmanlands      | 25         | 28                   | 929            | 915    | -                         | 15 132             |
| Dalarnas          | 3          | 87                   | 286            | 675    | -                         | 14 796             |
| Gävleborgs        | -          | 19                   | 134            | 600    | -                         | 16 102             |
| Västernorrlands   | 7          | 37                   | 235            | 529    | -                         | 8 903              |
| Jämtlands         | -          | 41                   | 188            | 371    | -                         | 11 631             |
| Västerbottens     | 7          | 12                   | 15             | 465    | -                         | 7 074              |
| Norrbottnens      | 5          | 75                   | 13             | 151    | -                         | 3 658              |
| <b>Hela riket</b> |            |                      |                |        |                           |                    |
| 2017              | 466        | 1 959                | 4 367          | 16 407 | 13                        | 384 437            |
| 2016              | 431        | 1 933                | 3 949          | 16 090 | 37                        | 368 774            |
| 2015              | 393        | 1 783                | 2 787          | 14 233 | 191                       | 359 985            |
| 2014              | 357        | 1 523                | 2 673          | 11 429 | 135                       | 362 633            |
| 2013              | 396        | 1 431                | 3 227          | 12 481 | 235                       | 359 349            |
| 2012              | 295        | 1 298                | 2 957          | 10 484 | 139                       | 329 568            |
| 2011              | 500        | 1 327                | 3 221          | 9 411  | 343                       | 300 797            |
| 2010              | 190        | 1 239                | 279            | 8 522  | 8 427                     | 253 457            |
| 2009              | 181        | 1 203                | 265            | 7 149  | 9 613                     | 233 446            |

Anm. Med "Ospecificerad åkermark" avses arealer som inte fördelats per gröda i redovisningen till Jordbruksverket.

### 7b. Antal företag med omställda arealer träda m.m. samt totalt antal företag med omställda arealer åkermark 2017

7b. Number of holdings with fallow land etc. and total number of holdings with converted areas of arable land 2017

| Område            | Energiskog | Trädgårds-<br>växter | Andra<br>växtslag | Träda | Ospecificerad<br>åkermark | Totalt<br>åkermark |
|-------------------|------------|----------------------|-------------------|-------|---------------------------|--------------------|
| <b>Län</b>        |            |                      |                   |       |                           |                    |
| Stockholms        | 4          | 23                   | 14                | 86    | -                         | 154                |
| Uppsala           | 8          | 18                   | 48                | 151   | -                         | 240                |
| Södermanlands     | 7          | 21                   | 22                | 105   | -                         | 208                |
| Östergötlands     | 8          | 30                   | 18                | 150   | -                         | 415                |
| Jönköpings        | 3          | 14                   | 15                | 74    | -                         | 281                |
| Kronobergs        | -          | 12                   | ..                | 25    | -                         | 124                |
| Kalmar            | 3          | 25                   | 9                 | 47    | 4                         | 174                |
| Gotlands          | -          | 38                   | 11                | 48    | -                         | 163                |
| Blekinge          | -          | 9                    | ..                | 17    | -                         | 55                 |
| Skåne             | 12         | 106                  | 42                | 67    | ..                        | 347                |
| Hallands          | -          | 29                   | 18                | 35    | ..                        | 166                |
| Västra Götalands  | 18         | 86                   | 106               | 566   | -                         | 1 231              |
| Värmlands         | 3          | 12                   | 23                | 193   | -                         | 295                |
| Örebro            | 6          | 15                   | 23                | 94    | ..                        | 180                |
| Västmanlands      | 4          | 11                   | 43                | 91    | -                         | 162                |
| Dalarnas          | 3          | 19                   | 31                | 94    | -                         | 208                |
| Gävleborgs        | -          | 21                   | 25                | 115   | -                         | 247                |
| Västernorrlands   | 3          | 14                   | 24                | 67    | -                         | 132                |
| Jämtlands         | -          | 9                    | 14                | 61    | -                         | 152                |
| Västerbottens     | ..         | 10                   | 7                 | 54    | -                         | 90                 |
| Norrbottnens      | ..         | 6                    | 6                 | 26    | -                         | 44                 |
| <b>Hela riket</b> |            |                      |                   |       |                           |                    |
| 2017              | 85         | 528                  | 504               | 2 166 | 9                         | 5 068              |
| 2016              | 79         | 501                  | 421               | 2 078 | 45                        | 4 984              |
| 2015              | 83         | 509                  | 342               | 1 886 | 73                        | 4 906              |
| 2014              | 75         | 477                  | 328               | 1 654 | 45                        | 4 982              |
| 2013              | 80         | 440                  | 322               | 1 642 | 73                        | 5 065              |
| 2012              | 72         | 443                  | 326               | 1 522 | 81                        | 4 833              |
| 2011              | 81         | 441                  | 318               | 1 345 | 151                       | 4 432              |
| 2010              | 46         | 448                  | 75                | 1 128 | 819                       | 3 981              |
| 2009              | 46         | 424                  | 78                | 1 029 | 909                       | 3 637              |

Anm. Företagsbegreppet i detta Statistiska meddelande skiljer sig från det begrepp som används i Lantbruksregistret. Se avsnittet fakta om statistiken.

Med "Ospecificerad åkermark" avses arealer som inte fördelats per gröda i redovisningen till Jordbruksverket.



**8a. Omställda arealer betesmark och slätteräng 2017, hektar**

## 8a. Pasture and meadows, converted areas 2017, hectares

| Område            | Betes-<br>mark | Slätter-<br>äng | Skogs-<br>bete | Fäbod-<br>bete | Alvarbete | Ospecificerad<br>betesmark | Totalt betesmark<br>och slätteräng |
|-------------------|----------------|-----------------|----------------|----------------|-----------|----------------------------|------------------------------------|
| <b>Län</b>        |                |                 |                |                |           |                            |                                    |
| Stockholms        | 2 508          | 12              | 158            | -              | -         | -                          | 2 679                              |
| Uppsala           | 4 580          | 86              | 484            | -              | -         | -                          | 5 150                              |
| Södermanlands     | 5 790          | 180             | 194            | -              | -         | -                          | 6 163                              |
| Östergötlands     | 14 051         | 37              | 665            | -              | -         | -                          | 14 752                             |
| Jönköpings        | 7 355          | 21              | 102            | -              | -         | -                          | 7 479                              |
| Kronobergs        | 3 298          | 32              | 34             | -              | -         | -                          | 3 364                              |
| Kalmar            | 6 481          | 71              | 617            | -              | 147       | -                          | 7 315                              |
| Gotlands          | 5 291          | 76              | 3 052          | -              | 972       | -                          | 9 391                              |
| Blekinge          | 834            | 2               | 32             | -              | -         | -                          | 868                                |
| Skåne             | 8 836          | 178             | 57             | -              | -         | -                          | 9 071                              |
| Hallands          | 2 352          | 4               | 78             | -              | -         | -                          | 2 434                              |
| Västra Götalands  | 19 305         | 126             | 706            | -              | -         | -                          | 20 137                             |
| Värmlands         | 2 995          | 5               | 26             | -              | -         | -                          | 3 025                              |
| Örebro            | 3 224          | 24              | 105            | -              | -         | -                          | 3 352                              |
| Västmanlands      | 2 130          | 124             | -              | -              | -         | -                          | 2 253                              |
| Dalarnas          | 1 663          | 29              | 18             | 2 286          | -         | -                          | 3 996                              |
| Gävleborgs        | 1 595          | 15              | 10             | 901            | -         | -                          | 2 522                              |
| Västernorrlands   | 637            | 6               | 172            | 158            | -         | -                          | 973                                |
| Jämtlands         | 1 249          | 8               | 24             | 4 456          | -         | -                          | 5 737                              |
| Västerbottens     | 293            | 8               | 14             | 83             | -         | -                          | 398                                |
| Norrbottnens      | 193            | 13              | 74             | -              | -         | -                          | 280                                |
| <b>Hela riket</b> |                |                 |                |                |           |                            |                                    |
| 2017              | 94 660         | 1 055           | 6 621          | 7 884          | 1 119     | -                          | 111 340                            |
| 2016              | 89 974         | 951             | 5 408          | 6 629          | 831       | -                          | 103 793                            |
| 2015              | 89 822         | 923             | 7 477          | 7 536          | 902       | 61                         | 106 720                            |
| 2014              | 86 366         | 1 059           | 7 075          | 7 157          | 1 012     | -                          | 102 668                            |
| 2013              | 85 397         | 858             | 6 624          | 7 054          | 1 015     | 23                         | 100 972                            |
| 2012              | 80 304         | 796             | 6 668          | 6 165          | 1 112     | 31                         | 95 076                             |
| 2011              | 72 783         | 657             | 5 359          | 5 352          | 659       | 45                         | 84 855                             |
| 2010              | 63 992         | 819             | 5 440          | 5 142          | 569       | 53                         | 76 015                             |
| 2009              | 59 339         | 673             | 4 420          | 3 567          | 1 256     | 88                         | 69 343                             |

Anm. Med "Ospecificerad betesmark" avses arealer som inte fördelats per typ av betesmark i redovisningen till Jordbruksverket.

**8b. Antal företag med omställda arealer betesmark och slätteräng 2017**

## 8b. Number of holdings with converted areas of pasture and meadows 2017

| Område            | Betes-<br>mark | Slätter-<br>äng | Skogs-<br>bete | Fäbod-<br>bete | Alvarbete | Ospecificerad<br>betesmark | Totalt betesmark<br>och slätteräng |
|-------------------|----------------|-----------------|----------------|----------------|-----------|----------------------------|------------------------------------|
| <b>Län</b>        |                |                 |                |                |           |                            |                                    |
| Stockholms        | 110            | 5               | 21             | -              | -         | -                          | 110                                |
| Uppsala           | 170            | 10              | 29             | -              | -         | -                          | 171                                |
| Södermanlands     | 183            | 15              | 22             | -              | -         | -                          | 185                                |
| Östergötlands     | 350            | 15              | 50             | -              | -         | -                          | 350                                |
| Jönköpings        | 263            | 11              | 19             | -              | -         | -                          | 263                                |
| Kronobergs        | 118            | 11              | 5              | -              | -         | -                          | 118                                |
| Kalmar            | 165            | 18              | 15             | -              | 7         | -                          | 166                                |
| Gotlands          | 128            | 16              | 76             | -              | 25        | -                          | 130                                |
| Blekinge          | 47             | 3               | 4              | -              | -         | -                          | 47                                 |
| Skåne             | 238            | 19              | 7              | -              | -         | -                          | 241                                |
| Hallands          | 123            | 5               | 7              | -              | -         | -                          | 123                                |
| Västra Götalands  | 913            | 39              | 63             | -              | -         | -                          | 921                                |
| Värmlands         | 193            | ..              | 7              | -              | -         | -                          | 195                                |
| Örebro            | 136            | 4               | 8              | -              | -         | -                          | 136                                |
| Västmanlands      | 86             | 7               | -              | -              | -         | -                          | 88                                 |
| Dalarnas          | 141            | 8               | ..             | 20             | -         | -                          | 147                                |
| Gävleborgs        | 163            | 6               | 8              | 10             | -         | -                          | 165                                |
| Västernorrlands   | 77             | ..              | 5              | ..             | -         | -                          | 79                                 |
| Jämtlands         | 123            | 4               | 5              | 34             | -         | -                          | 125                                |
| Västerbottens     | 43             | 4               | 4              | ..             | -         | -                          | 43                                 |
| Norrbottens       | 19             | ..              | ..             | -              | -         | -                          | 19                                 |
| <b>Hela riket</b> |                |                 |                |                |           |                            |                                    |
| 2017              | 3 789          | 206             | 360            | 68             | 32        | -                          | 3 822                              |
| 2016              | 3 705          | 190             | 344            | 67             | 33        | -                          | 3 748                              |
| 2015              | 3 701          | 183             | 452            | 64             | 35        | 6                          | 3 763                              |
| 2014              | 3 746          | 203             | 427            | 61             | 33        | -                          | 3 817                              |
| 2013              | 3 745          | 190             | 410            | 60             | 34        | 6                          | 3 824                              |
| 2012              | 3 558          | 181             | 403            | 51             | 33        | 7                          | 3 626                              |
| 2011              | 3 137          | 168             | 365            | 44             | 24        | 11                         | 3 201                              |
| 2010              | 2 732          | 150             | 307            | 38             | 22        | 17                         | 2 782                              |
| 2009              | 2 455          | 140             | 255            | 29             | 21        | 29                         | 2 512                              |

Anm. Företagsbegreppet i detta Statistiska meddelande skiljer sig från det begrepp som används i Lantbruksregistret. Se avsnittet fakta om statistiken.

Med "Ospecificerad betesmark" avses arealer som inte fördelats per typ av betesmark i redovisningen till Jordbruksverket.

## Fakta om statistiken

---

### Detta omfattar statistiken

#### Definitioner och förklaringar

Med *jordbruksmark* avses i denna rapport åkermark och betesmark. Statistiken omfattar all areal jordbruksmark som brukas med ekologiska produktionsmetoder och som uppfyller kraven enligt Rådets förordning (EG) nr 834/2007 av den 28 juni 2007 om ekologisk produktion och märkning av ekologiska produkter och upphävande av förordning (EEG) nr 2092/91. I praktiken innebär det att de produkter som odlingen resulterar i

- får märkas och säljas, eller
- är under omställning för att i framtiden få märkas och säljas

på marknaden med EU:s logotyp för ekologisk produktion. Produkterna kan även vara märkta med KRAV:s eller Demeters respektive logotyp om produktionen uppfyller antingen KRAV:s eller Demeters villkor för märkning. I samtliga fall kontrolleras regelverkets efterlevnad av något av de tre godkända kontrollorganen inom jordbruksområdet i Sverige. Dessa kontrollorgan är Kiwa Sverige AB, HS Certifiering AB och SMAK AB.

Uppgifter från kontrollorganen ligger till grund för statistiken i detta Statistiska meddelande. De arealer som redovisas kan därför skilja sig från de arealer som är registrerade i miljöersättningen för ekologiska produktionsformer.

De arealer jordbruksmark som är godkända för märkning och försäljning av ekologiska produkter på marknaden benämns i denna rapport som ”*omställd*” mark. Arealer som brukats med konventionella brukningsmetoder måste under en övergångsperiod, normalt två växtodlingssäsonger, brukas enligt regelverket för ekologisk produktion innan de kan godkännas som ”*omställda*”. Dessa arealer benämns i denna rapport som mark ”*under omställning*”.

I detta Statistiska meddelande *likställs ett företag med ett unikt kundnummer* som finns registrerat vid ett godkänt kontrollorgan. Definitionen av ett företag skiljer sig därför från den som används i Lantbruksregistret, som i sin tur ligger till grund för en stor del av den övriga officiella statistiken på jordbruksområdet. I avsnittet statistikens tillförlitlighet nedan och i dokumentet ”Kvalitetsdeklaration” finns en mer utförlig genomgång av skillnaderna i begreppen.

#### Regional redovisning

I denna rapport redovisas uppgifter fördelade per län. I Jordbruksverkets [statistikdatabas](#) publiceras även uppgifter över arealer som brukas med ekologiska produktionsmetoder fördelade per kommun ([www.jordbruksverket.se](http://www.jordbruksverket.se) under Statistik).

### Så görs statistiken

Uppgifterna som ligger till grund för detta Statistiska meddelande hämtas in årligen från kontrollorganen Kiwa Sverige AB, HS Certifiering AB och SMAK AB, vilka är de tre godkända kontrollorganen inom jordbruksområdet i Sverige. Fram till och med år 2008 rapporterade kontrollorganen enbart sammanställd statistik över grödgrupper med mera på riksnivå. Från och med 2009 rapporterar kontrollorganen data på detaljerad grödnivå till Jordbruksverket, vilket gör det möjligt att bearbeta och publicera statistik både på en mer detaljerad grödnivå och på regional nivå samt göra den mer jämförbar med den officiella statistiken över jordbruksmarkens användning (se även statistikens tillförlitlighet nedan).

## Statistikens tillförlitlighet

I denna statistik bedöms täckningsfel endast förekomma i marginell omfattning. Mätfel och fel från bearbetningsprocessen kan förekomma till exempel i fall där kontrollorganen får en felaktig uppgift om arealen av en viss gröda eller att en felaktig uppgift om grödkod, grödareal etc. läses in i kontrollorganens system. Vid sammanställningen av statistiken har Jordbruksverket hittat felaktigheter av denna typ och då gjort korrigeringar, oftast efter kontakt med kontrollorganen. Bedömningen är att kvarstående fel från bearbetningsprocessen inte påverkar de övergripande resultaten.

### Jämförelser med officiell statistik över jordbruksmarkens användning

I texten, figurer och tabeller görs jämförelser med totala arealer för riket och länen, dvs. totala arealer konventionell och ekologisk produktion. De totala arealerna är hämtade från Jordbruksverkets publicering av officiell statistik över jordbruksmarkens användning. Det bör påpekas att siffrorna för ekologisk produktion inte är helt jämförbara med uppgifterna över den totala arealen i riket och länen. Orsaken till detta är

- a) skillnader i den population som de båda statistikprodukterna ska täcka,
- b) att insamlingsmetoderna skiljer sig åt och att
- c) redovisningen av arealernas geografiska placering skiljer sig åt.

Jordbruksverkets statistik över jordbruksmarkens användning baseras på det statistiska Lantbruksregistret (LBR). I LBR definieras *begreppet företag* som ”En inom jordbruk, husdjurskötsel eller trädgårdsodling bedriven verksamhet under en och samma driftsledning”. LBR omfattar företag som uppfyller något av följande kriterier:

- brukar mer än 2,0 hektar åkermark,
- brukar sammanlagt minst 5,0 hektar jordbruksmark,
- innehar djurbesättning omfattande minst 10 nötkreatur, eller minst 10 suggor eller 50 grisar, eller minst 20 får och lamm, eller minst 1 000 fjäderfä,
- driver yrkesmässig trädgårdsodling om minst 2 500 kvadratmeter fri-landsareal eller 200 kvadratmeter växthusyta.

I detta Statistiska meddelande *likställs ett företag med ett unikt kundnummer* som finns registrerat vid ett godkänt kontrollorgan. Det finns således inte något ”ett till ett” förhållande mellan ett företag i detta Statistiska meddelande och de företag som finns i LBR och till exempel den officiella statistiken över jordbruksmarkens användning.

Vidare redovisas, i detta Statistiska meddelande, all areal som brukas med ekologiska produktionsmetoder och som är kontrollerade av ett godkänt kontrollorgan för ekologisk produktion, oavsett om företaget ingår i LBR eller inte. Målpopulationerna skiljer sig således något åt.

Statistiken över jordbruksmarkens användning baseras på uppgifter från i första hand Jordbruksverkets administrativa register för arealbaserade stöd (IACS) men i viss mån även från enkätundersökningar till jordbrukarna. De ekologiska arealerna som redovisas i detta Statistiska meddelande baseras på uppgifter som jordbrukarna lämnat till det godkända kontrollorgan som de är anslutna till. Kodsystemet för grödor som används av kontrollorganen är i stort sett det samma som brukarna använder i sin ansökan om arealbaserade stöd, men vissa skillnader finns.

I statistiken över jordbruksmarkens användning redovisas arealerna geografiskt i den församling, kommun och det län där de faktiskt ligger. Det underlag som

finns tillgängligt för redovisningen i denna rapport tillåter inte denna precision, utan arealerna placeras i den kommun och det län där brukaren har sitt brukningscentrum enligt rapporteringen till kontrollorganen. Det innebär att samma arealer som i det Statistiska meddelandet om jordbruksmarkens användning är placerade i en kommun, kan vara placerade i en annan kommun enligt statistiken i detta Statistiska meddelande.

Dessa skillnader i population, insamlingsmetoder och precision i regional redovisning bedöms dock inte vara så stora att de påverkar jämförelserna av till exempel andel ekologisk åker- respektive betesmark på riksnivå och länsnivå i nämnvärd utsträckning. Däremot kan resultaten för enskilda kommuner eller enskilda grödor påverkas.

## **Bra att veta**

### **Annan statistik**

Uppgifter om arealer jordbruksmark 2017 redovisas i JO 10 SM 1703 Jordbruksmarkens användning 2017, slutlig statistik.

Uppgifter om skörd för ekologisk odling 2017 publiceras den 27 juni 2018 i JO 14 SM 1801 Skörd för ekologisk och konventionell odling 2017.

Uppgifter om ekologisk djurhållning publiceras den 15 juni 2018 i JO 26 SM 1801 Ekologisk djurhållning 2017.

Uppgifter om ekologisk animalieproduktion publiceras den 22 augusti 2018 i JO 27 SM 1801 Ekologisk animalieproduktion 2017.

Uppgifter om ekologisk odling och djurhållning redovisas även i JO 01 SM 1801 Jordbruksstatistisk sammanställning 2018 med data om livsmedel - tabeller. Publicering sker den 29 juni 2018.

Delar av statistiken publiceras även i Jordbruksverkets [statistikdatabas](#) och där finns även vissa uppgifter per kommun (www.jordbruksverket.se under ”Ta del av statistiken”).

### **Elektronisk publicering**

Detta Statistiska meddelande finns kostnadsfritt åtkomligt på Jordbruksverkets webbplats <http://www.jordbruksverket.se> under Ta del av statistiken samt på SCB:s webbplats <http://www.scb.se> under Jord- och skogsbruk, fiske.

Mer information om statistiken och dess kvalitet ges i en särskild [Kvalitetsdeklaration](#).

## In English

---

### Summary

*If you would like to download the publication in PDF format, then please click on the link "Första sidan – I korta drag" above, then click on the link "Hela publikationen (PDF)".*

This report contains statistics on organic farming areas, fully converted or under conversion, in 2017. The information covers arable land and pasture and meadows. Information on greenhouse cultivation is excluded.

The total converted area and area under conversion in 2017 have been estimated to 557 200 hectares, or 19 % of the total utilised agricultural area in Sweden. Compared with 2016, the organic area increased with 24 100 hectares or 4 %.

The fully converted area increased to 495 800 hectares in 2017. This corresponds to 16 % of the total agricultural area in Sweden. The fully converted area in 2017 consisted of 384 400 hectares of arable land and 111 300 hectares of pasture and meadows.

Between 2010 and 2014 the area under conversion decreased substantially. In 2015 the trend of decreasing areas changed into an increase and the area under conversion continued to increase in 2016 and 2017. The area under conversion in 2017 is estimated to 81 400 hectares. Compared with 2016, this was an increase by almost 1 000 hectares or 1 %.

### List of tables

|  |    |
|--|----|
| Explanation of symbols   | 10 |
| 1a. Areas of agricultural land, converted and under conversion 2017, hectares                                      | 11 |
| 1b. Number of holdings with agricultural land, converted and under conversion 2017                                 | 12 |
| 2a. Arable land, converted and under conversion 2017, hectares   | 13 |
| 2b. Number of holdings with arable land, converted and under conversion 2017                                       | 14 |
| 3a. Pasture and meadows, converted and under conversion 2017, hectares   | 15 |
| 3b. Number of holdings with pasture and meadows, converted and under conversion 2017                               | 16 |
| 4a. Cereals, converted areas 2017, hectares  | 17 |
| 4b. Number of holdings with converted areas of cereals 2017  | 18 |
| 5a. Leguminous plants, green fodder and temporary grasses, converted areas 2017, hectares                          | 19 |
| 5b. Number of holdings with converted areas of leguminous plants, green fodder and temporary grasses 2017          | 20 |
| 6a. Potatoes, sugar beets and oilseed crops, converted areas 2017, hectares  | 21 |
| 6b. Number of holdings with converted areas of potatoes, sugar beets and oilseed crops 2017                        | 22 |
| 7a. Fallow land etc. and total area of arable land, converted areas 2017, hectares                                 | 23 |
| 7b. Number of holdings with fallow land etc. and total number of holdings with converted areas of arable land 2017 | 24 |
| 8a. Pasture and meadows, converted areas 2017, hectares  | 25 |
| 8b. Number of holdings with converted areas of pasture and meadows 2017  | 26 |

**List of terms**

|                         |  |
|-------------------------|--|
| Alvarbete               | Grazed alvar (flat areas on hard limestone bedrocks with bare rock breaking through the thin soil) |
| Andra växtslag          | Other Crops  |
| Areal                   | Area   |
| Betesmark               | Pasture and meadows  |
| Blandsäd                | Mixed grain  |
| Bruna bönor             | Brown beans  |
| Energiskog              | Energy forest  |
| Frövall                 | Seed ley   |
| Fäbodbete               | Mountain pasture   |
| Företag                 | Holding  |
| Grönfoder               | Green fodder   |
| Havre                   | Oats   |
| Hektar                  | Hectare  |
| Hela riket              | Whole of Sweden  |
| Höstkorn                | Winter barley  |
| Höstraps                | Winter rape  |
| Höstrybs                | Winter turnip rape   |
| Höstvete                | Winter wheat   |
| Jordbruksmark           | Agricultural area  |
| Konservärter            | Green peas   |
| Län                     | County   |
| Matpotatis              | Table potatoes   |
| Obestämd                | Unspecified  |
| Oljelin                 | Linseeds   |
| Område                  | Region   |
| Omställd areal          | Converted area   |
| Ospecificerad betesmark | Unspecified pasture and meadows  |
| Ospecificerad åkermark  | Unspecified arable land  |
| Potatis för stärkelse   | Potatoes for processing  |
| Raps                    | Rape   |
| Region obestämd         | Region unspecified   |
| Rybs                    | Turnip rape  |
| Råg                     | Rye  |
| Rågvete                 | Triticale  |
| Skogsbete               | Forest pasture   |
| Slätter- och betesvall  | Temporary grass  |
| Slätteräng              | Mown meadows   |

|                   |                      |
|-------------------|----------------------|
| Sockerbetor       | Sugar beets          |
| Spannmål          | Cereals              |
| Summa             | Sum, Total           |
| Total             | Total                |
| Träda             | Fallow land          |
| Trädgårdsväxter   | Horticultural plants |
| Under omställning | Under conversion     |
| Vall              | Ley                  |
| Vårkorn           | Spring barley        |
| Våraps            | Spring rape          |
| Vårrybs           | Spring turnip rape   |
| Vårvete           | Spring wheat         |
| Åkerbönor         | Field beans          |
| Åkermark          | Arable land          |
| Ärter             | Peas                 |