

## **Ekologisk växtodling 2015**

### **Omställda arealer och arealer under omställning**

Organic farming 2015, converted areas and areas under conversion

---

## **I korta drag**

### **Ökad ekologisk areal 2015**

Den totala arealen jordbruksmark som brukades med ekologiska produktionsmetoder var 519 200 hektar 2015. Det motsvarar en ökning på 17 000 hektar eller drygt 3 % jämfört med 2014. Andelen jordbruksmark som brukades med ekologiska produktionsmetoder uppgick 2015 till drygt 17 %.

### **Liten ökning av den omställda arealen**

Mark som brukas med ekologiska produktionsmetoder måste, under en övergångsperiod, brukas enligt regelverket för ekologisk produktion innan den kan godkännas som omställd.

Den omställda arealen jordbruksmark var 466 700 hektar 2015, en ökning med 1 400 hektar jämfört med 2014. Den omställda arealen åkermark minskar något medan arealen betesmark ökar. Under en lång rad av år har ökningstakten i den omställda arealen varit betydligt högre. Den avtagande ökningstakten är en följd av att arealen under omställning till ekologisk produktion minskat under flera år.

### **Arealen under omställning ökar igen**

År 2010 låg 109 400 hektar jordbruksmark under omställning till ekologisk produktion. Därefter minskade arealen kraftigt under åren fram till och med 2014. År 2015 ökade dock arealen under omställning igen och uppgick till 52 500 hektar vilket motsvarar en ökning på 15 600 hektar eller 42 %.



Ulf Svensson, 036 – 15 50 74  
statistik@jordbruksverket.se

Statistiken har producerats av Statens Jordbruksverk, som ansvarar för officiell statistik inom området.

Serie JO – Jordbruk, skogsbruk och fiske. Utkom den 24 maj 2016.  
Tidigare publicering: Se avsnittet Fakta om statistiken.  
Utgivare av Statistiska meddelanden är Stefan Lundgren, SCB.

## Innehåll

<b>Statistiken med kommentarer</b>	<b>4</b>
<b>Statistikens omfattning</b>	<b>4</b>
<b>Ökad ekologisk areal 2015</b>	<b>4</b>
<b>Den ekologiska odlingen fördelad per län</b>	<b>6</b>
<b>Slätter- och betesvall är den dominerande grödan</b>	<b>8</b>
<b>KRAV-arealerna dominerar i nästan samtliga län</b>	<b>8</b>
<b>Tabeller</b>	<b>9</b>
Teckenförklaring	9
1a. Areal jordbruksmark, omställd och under omställning 2015, hektar	10
1b. Antal företag med jordbruksmark, omställd och under omställning 2015	11
2a. Areal åkermark, omställd och under omställning 2015, hektar	12
2b. Antal företag med åkermark, omställd och under omställning 2015	13
3a. Areal betesmark och slätteräng, omställd och under omställning 2015, hektar	14
3b. Antal företag med betesmark och slätteräng, omställd och under omställning 2015	15
4a. Omställd areal spannmål 2015, hektar	16
4b. Antal företag med omställda arealer spannmål 2015	17
5a. Omställda arealer baljväxter, grönfoder och vall 2015, hektar	18
5b. Antal företag med omställda arealer baljväxter, grönfoder och vall 2015	19
6a. Omställda arealer potatis, sockerbetor och oljeväxter 2015, hektar	20
6b. Antal företag med omställda arealer potatis, sockerbetor och oljeväxter 2015	21
7a. Omställda arealer träda m.m. samt total omställd areal åkermark 2015, hektar	22
7b. Antal företag med omställda arealer träda m.m. samt totalt antal företag med omställda arealer åkermark 2015	23
8a. Omställda arealer betesmark och slätteräng 2015, hektar	24
8b. Antal företag med omställda arealer betesmark och slätteräng 2015	25
<b>Fakta om statistiken</b>	<b>26</b>
<b>Detta omfattar statistiken</b>	<b>26</b>
Definitioner och förklaringar	26
<b>Så görs statistiken</b>	<b>26</b>
<b>Statistikens tillförlitlighet</b>	<b>27</b>
<b>Bra att veta</b>	<b>28</b>
<b>Annan statistik</b>	<b>28</b>

Elektronisk publicering	28
<b>In English</b>	<b>29</b>
<hr/>	
<b>Summary</b>	<b>29</b>
<b>The organic area increased in 2015</b>	29
<b>List of tables</b>	<b>29</b>
<b>List of terms</b>	<b>30</b>

## Statistiken med kommentarer

---

### Statistikens omfattning

I detta Statistiska meddelande redovisar vi uppgifter om arealer jordbruksmark (åkermark och betesmark) som brukas med ekologiska produktionsmetoder enligt EU:s regelverk<sup>1</sup> och som är kontrollerade av ett godkänt kontrollorgan. I praktiken innebär det att de produkter som odlingen resulterar i antingen

- får märkas och säljas, eller
- är under omställning för att i framtiden få märkas och säljas

på marknaden med EU:s logotyp för ekologisk produktion. Produkterna kan även vara märkta med KRAV:s eller Demeters respektive logotyp om produktionen uppfyller antingen KRAV:s eller Demeters villkor för märkning. Mark som brukats med konventionella brukningsmetoder måste, under en övergångsperiod, brukas enligt regelverket för ekologisk produktion innan den kan godkännas som omställd. Omställningsperioden i växtodlingen är i de flesta fall två växtodlingssäsonger.

I samtliga fall kontrolleras regelverkets efterlevnad av något av de tre godkända kontrollorganen inom jordbruksområdet i Sverige. Dessa kontrollorgan är Kiwa Sverige AB, HS Certifiering AB och SMAK AB.

Uppgifterna som ligger till grund för detta Statistiska meddelande hämtas in från ovan nämnda kontrollorgan. Det är viktigt att påpeka att de redovisade arealerna avser samtliga arealer som följer EU-regelverket för ekologisk produktion samt är kontrollerade av ett godkänt kontrollorgan. De arealer som redovisas i denna publikation skiljer sig därför från de arealer som är registrerade i miljöersättningen för ekologiska produktionsformer.

I text, figurer och tabeller görs jämförelser med totala arealer för hela riket och länen, dvs. totala arealer konventionell och ekologisk produktion. Dessa siffror är hämtade från Jordbruksverkets publicering av officiell statistik över jordbruksmarkens användning. Det bör påpekas att siffrorna för ekologisk produktion, på grund av metod- och definitionsskillnader, inte är helt jämförbara med uppgifterna över den totala arealen i riket och länen. Skillnaderna bedöms dock inte vara så stora att de påverkar jämförelserna av t.ex. andel ekologisk åker- respektive betesmark på riksnivå och länsnivå i nämnvärd utsträckning. Där- emot kan resultaten på kommunnivå eller enskilda grödor påverkas.

Mer information om begrepp, definitioner, jämförbarhet med annan statistik och statistikens kvalitet finns i avsnittet ”Fakta om statistiken” samt i dokumentet ”Beskrivning av statistiken”.

### Ökad ekologisk areal 2015

#### Jordbruksmark

2015 var 519 200 hektar jordbruksmark omställd eller under omställning till ekologisk produktion. Det motsvarar drygt 17 % av den totala arealen jordbruksmark i Sverige. Jämfört med 2014 ökade arealen med 17 000 hektar eller drygt 3 %.

Arealen jordbruksmark som var omställd till ekologisk produktion ökade under år 2015 med 1 400 hektar och uppgick till 466 700 hektar. Under en lång rad av

---

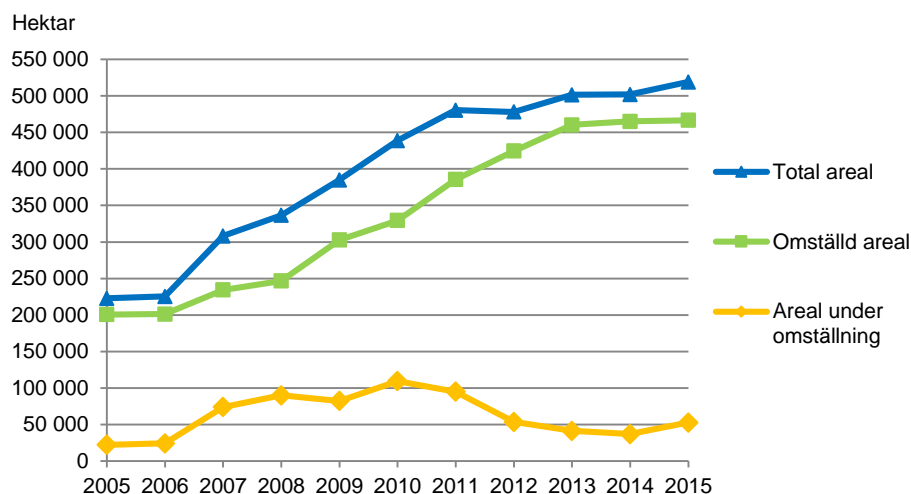
<sup>1</sup> Rådets förordning EG nr 834/2007 av den 28 juni 2007 om ekologisk produktion och märkning av ekologiska produkter och upphävande av förordning (EEG) nr 2092/91

år har ökningstakten i den omställda arealen varit betydligt högre. Den avtagande ökningstakten är en följd av att arealen under omställning till ekologisk produktion minskat under flera år.

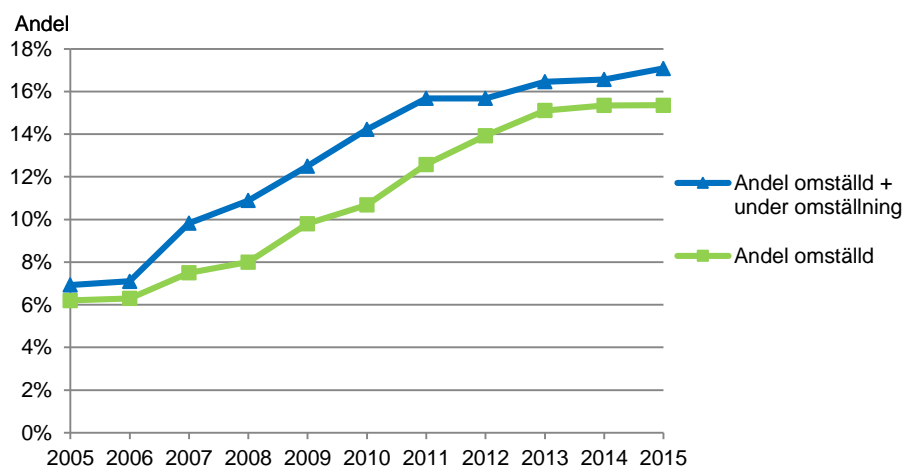
Den omställda arealens andel av den totala jordbruksmarken i Sverige uppgick år 2015 till drygt 15 % (se figur A och B).

Arealen under omställning till ekologisk produktion ökade 2015 med 42 % eller motsvarande 15 600 hektar. Arealen under omställning minskade kraftigt mellan åren 2010 och 2014. Ökningen år 2015 medför att arealen nu är i nivå med 2012 års areal.

**Figur A. Areal jordbruksmark brukad med ekologiska produktionsmetoder**



**Figur B. Andel jordbruksmark brukad med ekologiska produktionsmetoder i förhållande till total areal jordbruksmark**



Den totala arealen som brukas med ekologiska produktionsmetoder har ökat kontinuerligt under många år men ökningstakten har varit avtagande efter 2011.

En möjlig förklaring till att ökningstakten har avtagit är att de företag som sett en lönsamhet i att ställa om när miljöersättningen differentierades i Landsbygdsprogrammet 2007 gjort det. Åren efter ändringen i ersättningsnivåerna ökade andelen certifierade arealer kraftigt. Ändringen i ersättningsnivåerna innebar att certifierad produktion gav högre ersättning än så kallad kretsloppsriktad produktion. Osäkerhet kring utformandet av det kommande Landsbygdsprogrammet 2014-2020 och marknadssituationen i allmänhet är andra möjliga förklaringsfaktorer.

I det nya landsbygdsprogrammet 2014-2020 måste produktionen vara certifierad för att jordbrukarna ska få ersättning för ekologisk produktion. 2015 var första

året det var möjligt att söka ersättning för ekologisk produktion i det nya landsbygdsprogrammet. För år 2015 visar statistiken på en fortsatt avtagande ökningstakt i den omställda arealen, vilket är en följd av tidigare års minskade arealer under omställning.

I underlaget till detta Statistiska meddelande finns dock inte information för att göra en bedömning av vilken eller vilka faktorer som haft störst inverkan på utvecklingen.

### Åkermark

Den totala arealen åkermark som antingen var omställd eller under omställning till ekologisk produktion uppgick år 2015 till 398 800 hektar eller drygt 15 % av den totala arealen åkermark i Sverige. Jämfört med 2014 ökade arealen med 2 % eller 7 700 hektar.

Ökningen beror dock helt på att arealen under omställning ökade med knappt 10 400 hektar jämfört med 2014. Den omställda arealen minskade med drygt 2 600 hektar eller knappt 1 % och uppgick till 360 000 hektar.

### Betesmark

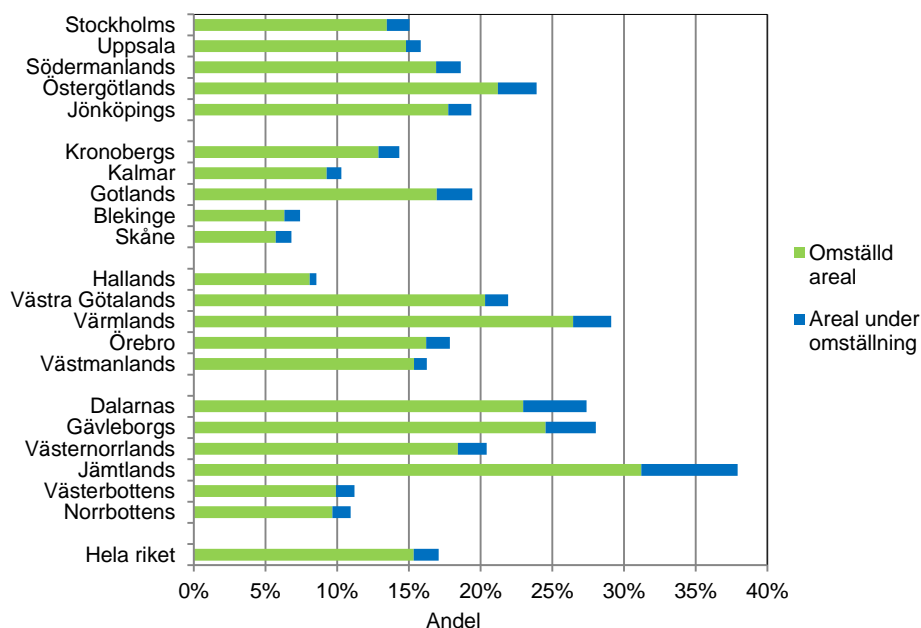
Den totala arealen betesmark som antingen var omställd eller var under omställning till ekologisk produktion uppgick 2015 till 120 400 hektar. Det motsvarar 27 % av den totala arealen betesmark i Sverige. Jämfört med 2014 var det en ökning med 9 300 hektar eller drygt 8 %

Den omställda arealen betesmark uppgick 2015 till 106 700 hektar, vilket motsvarar knappt 24 % av den totala arealen betesmark. Jämfört med 2014 är det en ökning med 4 100 hektar eller 4 %. Arealen betesmark under omställning ökade med 5 300 hektar och uppgick till 13 700 hektar.

## Den ekologiska odlingen fördelad per län

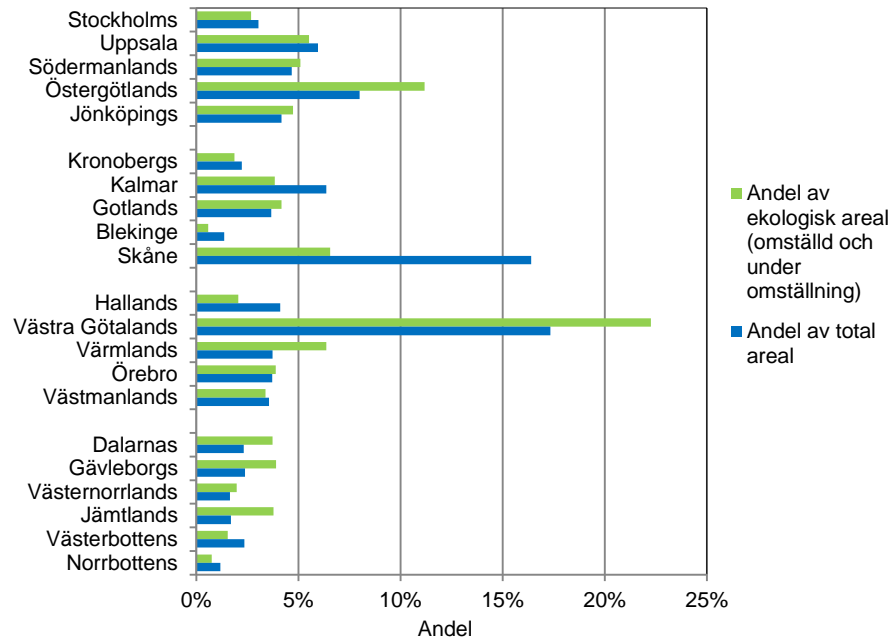
I figur C redovisas den ekologiskt brukade arealen jordbruksmark i förhållande till den totala arealen jordbruksmark per län. Jämtlands och Värmlands län har störst andel ekologiskt brukad areal. Även arealmässigt stora jordbrukslän såsom Västra Götalands och Östergötlands län har stor andel ekologiskt brukad jordbruksmark. Skåne län har lägst andel ekologiskt odlad jordbruksmark, men även Blekinge och Hallands län är exempel på län med relativt låga andelar.

**Figur C. Andel omställd areal och areal under omställning i förhållande till total areal jordbruksmark per län 2015**



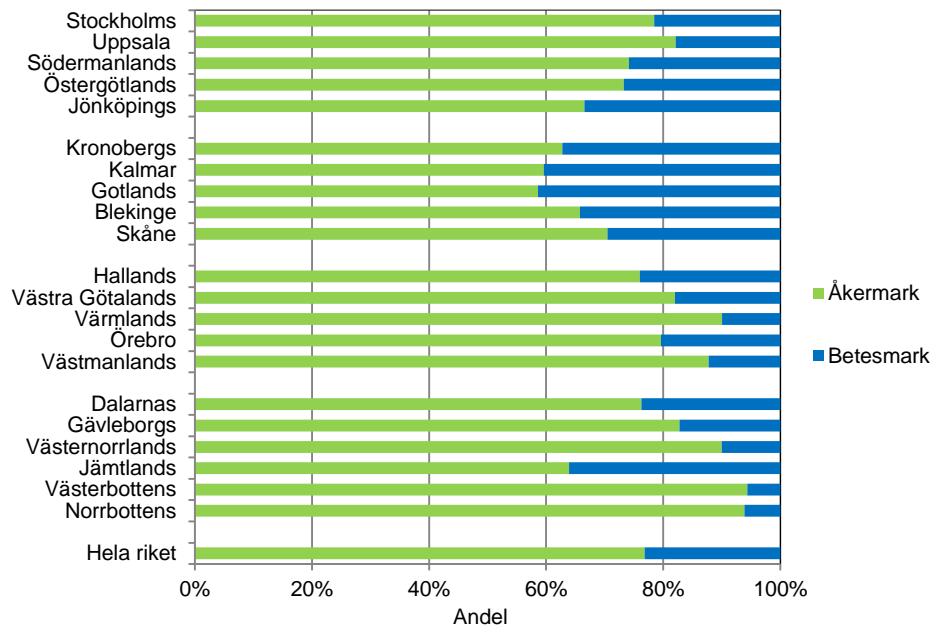
I figur D redovisas respektive läns andel av den totala arealen ekologisk odling i riket samt länsens andel av den totala arealen jordbruksmark. Figuren visar att Västra Götalands län stod för 22 % av den ekologiskt brukade arealen jordbruksmark 2015, samtidigt som länet totala jordbruksmark utgjorde drygt 17 % av den totala arealen jordbruksmark i Sverige. Detta kan jämföras med Skåne, vars totala areal jordbruksmark utgjorde drygt 16 % av den totala arealen jordbruksmark i Sverige. Skåne stod dock endast för knappt 7 % av den ekologiskt brukade arealen jordbruksmark.

**Figur D. Länsens andel av total ekologisk areal jordbruksmark i riket samt länsens andel av total areal jordbruksmark i riket 2015**



I figur E redovisas andelen ekologiskt brukad åker- respektive betesmark per län. Andelen betesmark inom den ekologiska odlingen uppgick totalt till 23 % år 2015. Detta kan ställas i relation till den totala andelen betesmark i Sverige som 2015 var knappt 15 %.

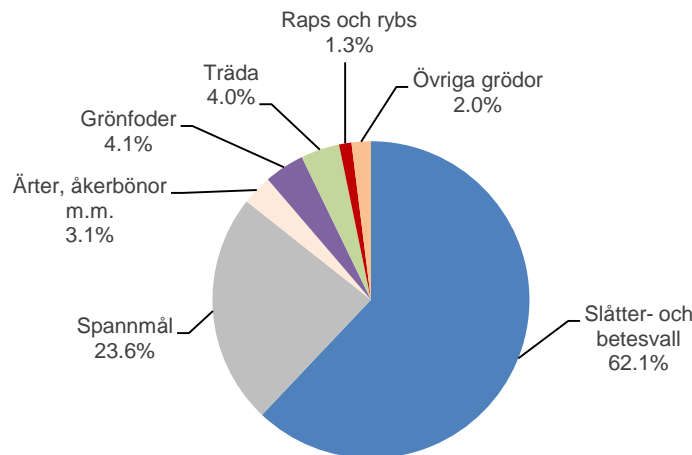
**Figur E. Åker- och betesmarkens andelar av den totala ekologiskt brukade arealen jordbruksmark, omställd och under omställning 2015**



## Slätter- och betesvall är den dominerande grödan

Av figur F framgår att den ekologiska växtodlingen domineras av vallodling. Den procentuella fördelningen för de redovisade grödgrupperna har varit relativt stabil över åren. År 2015 uppgick den omställda arealen slätter- och betesvall till 223 400 hektar, vilket motsvarar 62 % av den omställda arealen åkermark. Motsvarande siffror för spannmål var 84 900 hektar respektive 24 %. Havre, höstvetete och vårkorn stod sammanlagt för 73 % av den ekologiska odlade spannmålsarealen. Totalt sett minskade arealen spannmål 2015 med 800 hektar eller 1 %.

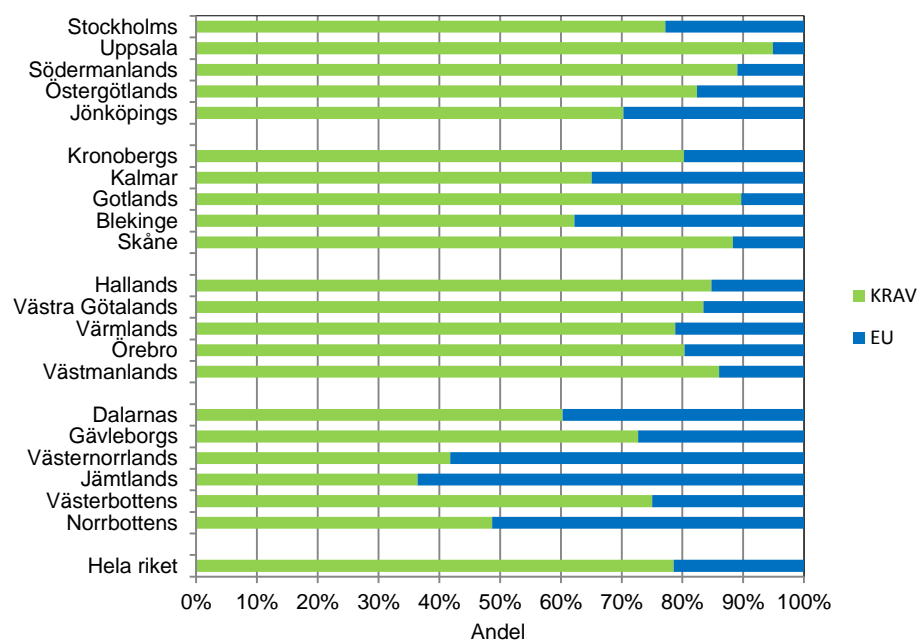
**Figur F. Olika grödgrupperns andel av den totala omställda arealen åkermark 2015**



## KRAV-arealerna dominerar i nästan samtliga län

I figur G redovisas hur stor andel av arealerna i respektive län som brukades enligt KRAV:s regelverk 2015. På riksnivå var närmare 79 % av arealerna anslutna till KRAV. I de flesta län dominerar KRAV, men det finns undantag. I Västernorrlands, Jämtlands och Norrbottens län är andelen KRAV-anslutna arealer betydligt lägre än för riket som helhet.

**Figur G. Andel arealer som brukades enligt KRAV:s regelverk 2015**





## Tabeller

---

### Teckenförklaring

Explanation of symbols

–	Noll	Zero
0	Mindre än 0,5	Less than 0.5
0,0	Mindre än 0,05	Less than 0.05
..	Uppgift inte tillgänglig eller för osäker för att anges	Data not available
.	Uppgift kan inte förekomma	Not applicable
*	Preliminär uppgift	Provisional figure

**1a. Areal jordbruksmark, omställd och under omställning 2015, hektar**

## 1a. Areas of agricultural land, converted and under conversion 2015, hectares

Område	Omställd areal		Areal under omställning		Summa	
	Hektar	Andel av total areal jordbruksmark, procent	Hektar	Andel av total areal jordbruksmark, procent	Hektar	Andel av total areal jordbruksmark, procent
<b>Län</b>						
Stockholms	12 468	13,5	1 466	1,6	13 934	15,1
Uppsala	26 880	14,8	1 832	1,0	28 712	15,8
Södermanlands	24 069	16,9	2 448	1,7	26 517	18,6
Östergötlands	51 544	21,2	6 550	2,7	58 093	23,9
Jönköpings	22 567	17,8	2 037	1,6	24 604	19,4
Kronobergs	8 765	12,9	985	1,4	9 750	14,3
Kalmar	17 947	9,3	2 004	1,0	19 951	10,3
Gotlands	18 906	16,9	2 771	2,5	21 677	19,4
Blekinge	2 631	6,3	452	1,1	3 084	7,4
Skåne	28 538	5,7	5 495	1,1	34 033	6,8
Hallands	10 094	8,1	606	0,5	10 699	8,6
Västra Götalands	107 138	20,3	8 461	1,6	115 599	21,9
Värmlands	30 087	26,5	3 021	2,7	33 108	29,1
Örebro	18 358	16,2	1 861	1,6	20 219	17,9
Västmanlands	16 660	15,4	957	0,9	17 617	16,2
Dalarnas	16 277	23,0	3 126	4,4	19 403	27,4
Gävleborgs	17 760	24,5	2 546	3,5	20 306	28,0
Västernorrlands	9 300	18,4	1 013	2,0	10 314	20,4
Jämtlands	16 176	31,2	3 481	6,7	19 657	37,9
Västerbottens	7 086	9,9	930	1,3	8 017	11,2
Norrbottnens	3 454	9,7	458	1,3	3 912	11,0
<b>Hela riket</b>						
2015	466 705	15,4	52 500	1,7	519 204	17,1
2014	465 301	15,3	36 851	1,2	502 152	16,6
2013	460 321	15,1	41 202	1,4	501 524	16,5
2012	424 643	13,9	53 435	1,8	478 079	15,7
2011	385 652	12,6	94 974	3,1	480 626	15,7
2010	329 472	10,7	109 405	3,5	438 878	14,2
2009	302 790	9,8	82 274	2,7	385 064	12,5
2008	246 628	8,0	89 811	2,9	336 439	10,9
2007	234 429	7,5	73 844	2,4	308 273	9,8
2006	201 298	6,3	24 132	0,8	225 430	7,1
2005	200 638	6,2	22 100	0,7	222 738	6,9

**1b. Antal företag med jordbruksmark, omställd och under omställning 2015****1b. Number of holdings with agricultural land, converted and under conversion 2015**

Område	Antal företag med jordbruksmark		Totalt antal företag med jordbruksmark, omställd eller under omställning <sup>1</sup>
	Omställd	Under omställning	
<b>Län</b>			
Stockholms	149	48	159
Uppsala	232	76	247
Södermanlands	194	64	207
Östergötlands	415	166	445
Jönköpings	274	131	299
Kronobergs	123	58	136
Kalmar	182	77	192
Gotlands	156	66	173
Blekinge	53	24	61
Skåne	337	164	384
Hallands	155	50	166
Västra Götalands	1 214	439	1 276
Värmlands	284	134	297
Örebro	173	60	190
Västmanlands	159	39	167
Dalarnas	187	92	206
Gävleborgs	238	105	255
Västernorrlands	125	62	133
Jämtlands	141	97	163
Västerbottens	87	49	95
Norrbottnens	46	23	49
<b>Hela riket</b>			
2015	4 924	2 024	5 300
2014	5 000	1 605	5 190
2013	5 081	1 697	5 311
2012	4 849	1 892	5 199
2011	4 452	2 333	5 311
2010	4 001	2 306	5 042
2009	3 661	1 878	4 403

Anm. Företagsbegreppet i detta Statistiska meddelande skiljer sig från det begrepp som används i Lantbruksregistret. Se avsnittet fakta om statistiken.

1) Ett företag kan ha både omställd mark och mark under omställning. Det totala antalet företag skiljer sig därför från summan av antalet företag med omställd mark respektive mark under omställning.

**2a. Areal åkermark, omställd och under omställning 2015, hektar****2a. Arable land, converted and under conversion 2015, hectares**

Område	Omställd areal		Areal under omställning		Summa	
	Hektar	Andel av total areal åkermark, procent	Hektar	Andel av total areal åkermark, procent	Hektar	Andel av total areal åkermark, procent
<b>Län</b>						
Stockholms	10 045	12,3	890	1,1	10 935	13,4
Uppsala	22 022	13,4	1 557	0,9	23 579	14,3
Södermanlands	17 959	14,3	1 704	1,4	19 663	15,7
Östergötlands	37 551	18,7	4 993	2,5	42 544	21,1
Jönköpings	15 062	17,3	1 304	1,5	16 366	18,8
Kronobergs	5 593	11,9	526	1,1	6 119	13,0
Kalmar	10 695	8,9	1 192	1,0	11 887	9,9
Gotlands	11 011	12,8	1 697	2,0	12 708	14,8
Blekinge	1 795	5,8	233	0,8	2 028	6,6
Skåne	19 627	4,4	4 359	1,0	23 986	5,4
Hallands	7 621	7,0	508	0,5	8 129	7,5
Västra Götalands	88 287	19,0	6 502	1,4	94 790	20,4
Värmlands	27 199	25,5	2 610	2,4	29 809	28,0
Örebro	14 430	13,8	1 660	1,6	16 090	15,4
Västmanlands	14 611	14,4	846	0,8	15 457	15,2
Dalarnas	13 094	21,9	1 707	2,9	14 800	24,8
Gävleborgs	14 879	22,2	1 930	2,9	16 808	25,1
Västernorrlands	8 343	17,2	939	1,9	9 282	19,2
Jämtlands	10 228	25,8	2 336	5,9	12 564	31,7
Västerbottens	6 707	9,7	858	1,2	7 566	11,0
Norrbottens	3 228	9,8	445	1,3	3 673	11,1
<b>Hela riket</b>						
2015	359 985	13,9	38 799	1,5	398 783	15,4
2014	362 633	14,0	28 438	1,1	391 071	15,1
2013	359 349	13,8	31 277	1,2	390 626	15,0
2012	329 568	12,6	41 628	1,6	371 196	14,2
2011	300 797	11,5	72 668	2,8	373 465	14,3
2010	253 457	9,6	83 741	3,2	337 198	12,8
2009	233 446	8,8	61 929	2,3	295 375	11,2

**2b. Antal företag med åkermark, omställd och under omställning 2015****2b. Number of holdings with arable land, converted and under conversion 2015**

Område	Antal företag med åkermark		Totalt antal företag med åkermark, omställd eller under omställning <sup>1</sup>
	Omställd	Under omställning	
<b>Län</b>			
Stockholms	148	41	158
Uppsala	231	72	246
Södermanlands	193	54	206
Östergötlands	410	143	442
Jönköpings	274	111	299
Kronobergs	123	47	136
Kalmar	180	63	190
Gotlands	155	57	172
Blekinge	53	19	61
Skåne	336	142	382
Hallands	155	48	166
Västra Götalands	1 211	388	1 272
Värmlands	283	113	296
Örebro	172	55	190
Västmanlands	158	36	166
Dalarnas	187	82	205
Gävleborgs	238	96	255
Västernorrlands	125	61	133
Jämtlands	141	89	163
Västerbottens	87	49	95
Norrbottnens	46	21	49
<b>Hela riket</b>			
2015	4 906	1 787	5 282
2014	4 982	1 442	5 175
2013	5 065	1 499	5 296
2012	4 833	1 684	5 182
2011	4 432	2 127	5 296
2010	3 981	2 103	5 023
2009	3 637	1 686	4 384

Anm. Företagsbegreppet i detta Statistiska meddelande skiljer sig från det begrepp som används i Lantbruksregistret. Se avsnittet fakta om statistiken.

1) Ett företag kan ha både omställd mark och mark under omställning. Det totala antalet företag skiljer sig därför från summan av antalet företag med omställd mark respektive mark under omställning.

**3a. Areal betesmark och slätteräng, omställd och under omställning 2015, hektar****3a. Pasture and meadows, converted and under conversion 2015, hectares**

Område	Omställd areal		Areal under omställning		Summa	
	Hektar	Andel av total areal betesmark, procent	Hektar	Andel av total areal betesmark, procent	Hektar	Andel av total areal betesmark, procent
<b>Län</b>						
Stockholms	2 423	22,3	576	5,3	2 999	27,7
Uppsala	4 858	29,0	275	1,6	5 133	30,6
Södermanlands	6 111	36,1	744	4,4	6 854	40,5
Östergötlands	13 993	33,5	1 556	3,7	15 549	37,2
Jönköpings	7 506	18,8	732	1,8	8 238	20,6
Kronobergs	3 172	15,1	459	2,2	3 631	17,3
Kalmar	7 252	9,9	812	1,1	8 064	11,0
Gotlands	7 895	30,7	1 074	4,2	8 969	34,9
Blekinge	837	7,7	219	2,0	1 056	9,7
Skåne	8 911	15,9	1 135	2,0	10 047	18,0
Hallands	2 472	15,4	97	0,6	2 570	16,0
Västra Götalands	18 851	30,5	1 958	3,2	20 809	33,7
Värmlands	2 888	40,6	411	5,8	3 299	46,4
Örebro	3 928	44,3	201	2,3	4 129	46,6
Västmanlands	2 050	29,6	111	1,6	2 160	31,2
Dalarnas	3 183	28,4	1 420	12,7	4 603	41,1
Gävleborgs	2 881	53,0	617	11,3	3 498	64,3
Västernorrlands	957	46,3	75	3,6	1 032	49,9
Jämtlands	5 948	49,0	1 145	9,4	7 093	58,4
Västerbottens	379	15,7	72	3,0	451	18,7
Norrbottnens	226	8,2	13	0,5	239	8,7
<b>Hela riket</b>						
2015	106 720	23,7	13 701	3,0	120 421	26,8
2014	102 668	23,6	8 413	1,9	111 081	25,5
2013	100 972	22,8	9 925	2,2	110 897	25,0
2012	95 076	21,6	11 807	2,7	106 883	24,3
2011	84 855	19,0	22 306	5,0	107 160	24,0
2010	76 015	16,8	25 664	5,7	101 679	22,5
2009	69 343	15,9	20 345	4,7	89 688	20,6

**3b. Antal företag med betesmark och slåtteräng, omställd och under omställning 2015****3b. Number of holdings with pasture and meadows, converted and under conversion 2015**

Område	Antal företag med betesmark		Totalt antal företag med betesmark, omställd eller under omställning <sup>1</sup>
	Omställd	Under omställning	
<b>Län</b>			
Stockholms	108	28	119
Uppsala	166	29	175
Södermanlands	174	43	186
Östergötlands	350	95	375
Jönköpings	262	87	284
Kronobergs	115	41	128
Kalmar	171	48	181
Gotlands	129	36	140
Blekinge	49	14	54
Skåne	240	76	263
Hallands	119	22	124
Västra Götalands	906	233	968
Värmlands	194	57	208
Örebro	132	23	144
Västmanlands	96	14	101
Dalarnas	135	37	156
Gävleborgs	162	52	183
Västernorrlands	78	13	84
Jämtlands	116	52	139
Västerbottens	43	13	50
Norrbottnens	18	5	21
<b>Hela riket</b>			
2015	3 763	1 018	4 083
2014	3 817	710	3 984
2013	3 824	824	4 049
2012	3 626	956	3 955
2011	3 201	1 356	3 963
2010	2 782	1 407	3 682
2009	2 512	1 134	3 180

Anm. Företagsbegreppet i detta Statistiska meddelande skiljer sig från det begrepp som används i Lantbruksregistret. Se avsnittet fakta om statistiken.

1) Ett företag kan ha både omställd mark och mark under omställning. Det totala antalet företag skiljer sig därför från summan av antalet företag med omställd mark respektive mark under omställning.

**4a. Omställd areal spannmål 2015, hektar****4a. Cereals, converted areas 2015, hectares**

Område	Höstvete	Vårvete	Råg	Höstkorn	Vårkorn	Havre	Rågvete	Blandsäd	Totalt spannmål
<b>Län</b>									
Stockholms	900	386	19	-	343	639	79	158	2 524
Uppsala	2 060	1 170	163	35	1 199	1 638	531	345	7 141
Södermanlands	1 184	603	196	13	658	1 244	294	262	4 453
Östergötlands	4 487	866	185	-	926	2 006	982	332	9 783
Jönköpings	290	189	13	2	1 016	705	290	163	2 668
Kronobergs	24	20	22	-	293	279	103	36	776
Kalmar	377	364	63	22	520	322	234	78	1 980
Gotlands	649	386	154	29	1 032	228	107	46	2 630
Blekinge	53	1	2	-	89	26	62	5	239
Skåne	602	521	477	96	1 286	844	646	45	4 517
Hallands	250	382	113	3	315	356	64	107	1 589
Västra Götalands	5 243	2 964	928	111	1 939	9 766	1 233	1 747	23 931
Värmlands	482	788	92	4	795	3 043	234	61	5 498
Örebro	512	280	109	1	484	1 558	309	117	3 369
Västmanlands	1 560	879	137	-	498	2 307	67	103	5 550
Dalarnas	591	606	42	-	824	798	4	11	2 876
Gävleborgs	128	218	11	-	1 288	704	3	43	2 394
Västernorrlands	-	97	-	-	564	101	-	71	833
Jämtlands	7	1	4	-	749	14	-	52	828
Västerbottens	-	7	0	-	645	60	-	60	772
Norrbottnens	-	19	-	-	447	59	-	38	562
<b>Hela riket</b>									
2015	19 398	10 746	2 730	314	15 909	26 697	5 240	3 880	84 913
2014	19 029	11 289	2 874	220	17 880	24 976	4 464	5 013	85 744
2013	9 229	16 143	2 035	287	18 813	29 411	3 027	5 692	84 636
2012	11 886	14 156	1 315	69	15 137	27 731	2 384	5 247	77 926
2011	15 006	11 414	2 160	106	12 705	23 121	2 233	5 162	71 907
2010	11 894	10 417	1 906	143	11 719	19 003	2 443	3 579	61 104
2009	12 842	8 497	2 974	151	9 932	22 380	3 857	2 742	63 374



**4b. Antal företag med omställda arealer spannmål 2015**

## 4b. Number of holdings with converted areas of cereals 2015

Område	Höstvete	Vårvete	Råg	Höstkorn	Vårkorn	Havre	Rågvete	Blandsäd	Totalt spannmål
<b>Län</b>									
Stockholms	45	23	3	-	31	51	13	17	92
Uppsala	97	55	16	..	70	99	29	30	175
Södermanlands	59	34	16	..	44	86	20	15	127
Östergötlands	140	59	11	-	65	140	58	29	258
Jönköpings	30	22	3	..	85	98	21	23	153
Kronobergs	3	4	6	-	34	41	8	11	69
Kalmar	27	29	10	3	50	37	22	9	102
Gotlands	44	18	19	5	73	29	10	7	108
Blekinge	5	..	..	-	11	6	4	..	20
Skåne	33	40	35	5	92	70	34	11	170
Hallands	25	27	16	..	32	39	9	6	79
Västra Götalands	223	175	53	8	145	562	73	111	748
Värmlands	20	38	5	..	46	118	11	8	153
Örebro	21	21	5	..	27	68	18	9	92
Västmanlands	62	51	11	-	30	99	5	7	128
Dalarnas	31	38	5	-	63	59	..	3	98
Gävleborgs	16	18	3	-	103	69	..	6	135
Västernorrlands	-	9	-	-	33	16	-	5	55
Jämtlands	..	..	..	-	47	5	-	8	53
Västerbottens	-	..	..	-	38	12	-	..	43
Norrbottnens	-	..	-	-	15	5	-	4	21
<b>Hela riket</b>									
2015	883	666	221	30	1 134	1 709	337	324	2 879
2014	889	696	238	18	1 174	1 720	317	372	2 940
2013	538	813	196	18	1 188	1 811	212	377	2 948
2012	632	760	144	10	1 069	1 771	182	366	2 847
2011	782	653	173	13	964	1 638	170	370	2 679
2010	678	600	180	17	884	1 396	200	281	2 441
2009	688	530	242	16	853	1 417	284	240	2 373

Anm. Företagsbegreppet i detta Statistiska meddelande skiljer sig från det begrepp som används i Lantbruksregistret. Se avsnittet fakta om statistiken.

**5a. Omställda arealer baljväxter, grönfoder och vall 2015, hektar**

5a. Leguminous plants, green fodder and temporary grasses, converted areas 2015, hectares

Område	Ärter, åkerbönor m.m.	Konservärter	Bruna bönor	Majs	Grönfoder	Slätter- och betesvall <sup>1</sup>
<b>Län</b>						
Stockholms	289	-	-	-	310	5 917
Uppsala	802	-	-	-	720	10 846
Södermanlands	540	-	-	-	567	11 214
Östergötlands	2 099	-	-	2	978	22 136
Jönköpings	5	-	-	0	985	11 105
Kronobergs	0	-	-	-	328	4 370
Kalmar	235	-	26	125	403	7 558
Gotlands	248	-	-	69	268	6 767
Blekinge	13	-	1	-	61	1 359
Skåne	556	77	-	63	972	11 270
Hallands	193	26	-	0	315	5 146
Västra Götalands	3 710	273	-	-	3 348	51 454
Värmlands	517	-	-	-	1 076	18 136
Örebro	422	-	-	-	619	9 294
Västmanlands	949	-	-	-	361	5 525
Dalarnas	331	-	-	1	585	8 395
Gävleborgs	166	-	-	-	979	10 633
Västernorrlands	-	-	-	-	522	6 532
Jämtlands	-	-	-	-	546	8 581
Västerbottens	-	-	-	-	594	4 904
Norrbottnens	-	-	-	-	183	2 268
<b>Hela riket</b>						
2015	11 074	375	27	260	14 719	223 409
2014	9 117	300	13	265	16 224	230 538
2013	8 696	180	11	297	13 963	229 573
2012	8 353	96	13	307	13 879	209 924
2011	8 178	51	24	348	13 522	188 496
2010	7 136	111	18	324	8 599	154 317
2009	6 512	138	17	562	6 824	134 961

1) Inklusivt frövall

**5b. Antal företag med omställda arealer baljväxter, grönfoder och vall 2015**

5b. Number of holdings with converted areas of leguminous plants, green fodder and temporary grasses 2015

Område	Ärter, åker- bönor m.m.	Konserv- ärter	Bruna bönor	Majs	Grönfoder	Slätter- och betesvall <sup>1</sup>
<b>Län</b>						
Stockholms	19	-	-	-	27	130
Uppsala	47	-	-	-	49	208
Södermanlands	33	-	-	-	34	186
Östergötlands	109	-	-	..	68	390
Jönköpings	..	-	-	..	122	272
Kronobergs	..	-	-	-	35	118
Kalmar	14	-	..	6	48	175
Gotlands	17	-	-	5	31	148
Blekinge	..	-	..	-	6	53
Skåne	35	..	-	9	81	286
Hallands	31	..	-	..	34	142
Västra Götalands	198	13	-	-	251	1 130
Värmlands	29	-	-	-	79	273
Örebro	23	-	-	-	46	161
Västmanlands	53	-	-	-	20	138
Dalarnas	21	-	-	..	61	173
Gävleborgs	16	-	-	-	99	227
Västernorrlands	-	-	-	-	72	124
Jämtlands	-	-	-	-	60	139
Västerbottens	-	-	-	-	46	85
Norrbottens	-	-	-	-	16	39
<b>Hela riket</b>						
2015	650	24	6	26	1 285	4 597
2014	575	17	..	22	1 344	4 718
2013	550	13	..	24	1 277	4 776
2012	548	8	..	24	1 265	4 517
2011	552	6	..	30	1 176	4 070
2010	510	11	..	36	812	3 572
2009	468	13	3	65	651	3 220

Anm. Företagsbegreppet i detta Statistiska meddelande skiljer sig från det begrepp som används i Lantbruksregistret. Se avsnittet fakta om statistiken.

1) Inklusivt frövall

**6a. Omställda arealer potatis, sockerbetor och oljevaxter 2015, hektar**

## 6a. Potatoes, sugar beets and oilseed crops, converted areas 2015, hectares

Område	Matpotatis	Potatis för stärkelse	Sockerbetor	Höstraps	Vårraps	Höstrybs	Vårrybs	Totalt raps och rybs	Oljelin
<b>Län</b>									
Stockholms	7	-	-	6	5	13	-	23	-
Uppsala	24	-	-	177	-	72	-	249	6
Södermanlands	4	-	-	49	70	53	-	173	.
Östergötlands	57	-	-	979	16	-	13	1 008	22
Jönköpings	6	-	-	72	0	-	-	72	-
Kronobergs	3	-	-	-	-	9	30	39	.
Kalmar	41	-	-	80	12	-	-	92	10
Gotlands	257	-	-	190	42	-	-	233	-
Blekinge	29	-	-	9	-	-	-	9	-
Skåne	254	7	-	735	7	115	-	856	3
Hallands	34	-	-	47	10	-	-	57	-
Västra Götalands	189	-	-	987	-	27	13	1 027	7
Värmlands	19	-	-	18	-	-	145	163	-
Örebro	15	-	-	23	6	10	4	44	-
Västmanlands	7	-	-	168	-	151	-	319	-
Dalarnas	131	-	-	52	-	-	55	108	-
Gävleborgs	88	-	-	-	-	7	15	22	-
Västernorrlands	10	-	-	-	-	-	3	3	-
Jämtlands	8	-	-	-	-	-	-	0	-
Västerbottens	15	0	-	-	-	-	30	30	-
Norrbottnens	24	-	-	-	-	-	13	13	-
<b>Hela riket</b>									
2015	1 224	8	-	3 592	170	457	321	4 539	49
2014	920	9	-	2 382	272	421	235	3 309	76
2013	797	11	-	2 325	455	252	309	3 341	72
2012	865	30	-	2 001	231	397	302	2 931	71
2011	939	28	-	1 678	300	215	150	2 343	159
2010	836	36	-	1 595	180	180	172	2 128	193
2009	875	28	-	1 302	209	71	145	1 727	17

**6b. Antal företag med omställda arealer potatis, sockerbeter och oljevaxter 2015****6b. Number of holdings with converted areas of potatoes, sugar beets and oilseed crops 2015**

Område	Matpotatis	Potatis för stärkelse	Sockerbeter	Höstraps	Vårraps	Höstrybs	Vårrybs	Totalt raps och rybs	Oljelin
<b>Län</b>									
Stockholms	16	-	-	..	..	..	-	5	-
Uppsala	9	-	-	14	-	8	-	21	..
Södermanlands	10	-	-	4	..	..	-	8	-
Östergötlands	25	-	-	56	..	-	..	59	..
Jönköpings	21	-	-	..	..	-	-	8	-
Kronobergs	5	-	-	-	-	..	..	..	-
Kalmar	11	-	-	6	4	-	-	9	..
Gotlands	21	-	-	22	3	-	-	23	-
Blekinge	6	-	-	..	-	-	-	..	-
Skåne	50	..	-	45	..	5	-	52	..
Hallands	8	-	-	6	..	-	-	8	-
Västra Götalands	67	-	-	49	-	..	..	52	..
Värmlands	9	-	-	..	-	-	3	5	-
Örebro	10	-	-	3	..	..	..	6	-
Västmanlands	3	-	-	11	-	10	-	20	-
Dalarnas	23	-	-	4	-	-	3	7	-
Gävleborgs	28	-	-	-	-	..	3	4	-
Västernorrlands	18	-	-	-	-	-	..	..	-
Jämtlands	21	-	-	-	-	-	-	-	-
Västerbottens	14	..	-	-	-	-	3	3	-
Norrbottnens	9	-	-	-	-	-	..	..	-
<b>Hela riket</b>									
2015	384	..	-	233	17	33	21	297	9
2014	372	4	-	167	23	34	18	238	10
2013	305	3	-	165	32	21	23	224	10
2012	359	8	-	149	26	26	17	208	11
2011	367	6	-	118	34	22	20	175	16
2010	344	10	-	123	17	19	18	168	19
2009	355	6	-	104	23	12	16	150	7

Anm. Företagsbegreppet i detta Statistiska meddelande skiljer sig från det begrepp som används i Lantbruksregistret. Se avsnittet fakta om statistiken.

**7a. Omställda arealer träda m.m. samt total omställd areal åkermark 2015, hektar**

## 7a. Fallow land etc. and total area of arable land, converted areas 2015, hectares

Område	Energiskog	Trädgårds- växter	Andra växtslag	Träda	Ospecificerad åkermark	Totalt åkermark
<b>Län</b>						
Stockholms	42	38	65	830	1	10 045
Uppsala	36	28	557	1 609	3	22 022
Södermanlands	28	17	103	855	4	17 959
Östergötlands	52	26	31	1 345	11	37 551
Jönköpings	6	15	2	199	0	15 062
Kronobergs	11	8	2	55	0	5 593
Kalmar	13	65	6	141	-	10 695
Gotlands	-	201	27	262	50	11 011
Blekinge	-	42	-	41	1	1 795
Skåne	36	655	98	258	4	19 627
Hallands	0	92	69	97	2	7 621
Västra Götalands	70	264	593	3 419	3	88 287
Värmlands	38	24	132	1 590	7	27 199
Örebro	12	28	45	583	-	14 430
Västmanlands	16	11	877	995	1	14 611
Dalarnas	1	98	100	466	2	13 094
Gävleborgs	-	13	59	449	75	14 879
Västernorrlands	12	35	13	369	15	8 343
Jämtlands	-	22	1	242	-	10 228
Västerbottens	19	17	8	339	10	6 707
Norrbottnens	2	83	2	90	3	3 228
<b>Hela riket</b>						
2015	393	1 783	2 787	14 233	191	359 985
2014	357	1 523	2 673	11 429	135	362 633
2013	396	1 431	3 227	12 481	235	359 349
2012	295	1 298	2 957	10 484	139	329 568
2011	500	1 327	3 221	9 411	343	300 797
2010	190	1 239	279	8 522	8 427	253 457
2009	181	1 203	265	7 149	9 613	233 446

Anm. Med ”Ospecificerad åkermark” avses arealer som inte fördelats per gröda i redovisningen till Jordbruksverket.

## 7b. Antal företag med omställda arealer träda m.m. samt totalt antal företag med omställda arealer åkermark 2015

7b. Number of holdings with fallow land etc. and total number of holdings with converted areas of arable land 2015

Område	Energiskog	Trädgårds- växter	Andra växtslag	Träda	Ospecificerad åkermark	Totalt åkermark
<b>Län</b>						
Stockholms	3	20	12	79	3	148
Uppsala	10	17	46	137	4	231
Södermanlands	4	22	19	92	3	193
Östergötlands	11	32	8	153	6	410
Jönköpings	4	13	..	79	..	274
Kronobergs	..	13	3	22	..	123
Kalmar	..	25	5	42	-	180
Gotlands	-	38	9	44	..	155
Blekinge	-	7	-	16	..	53
Skåne	12	96	37	47	8	336
Hallands	..	26	12	34	5	155
Västra Götalands	11	79	80	490	9	1 211
Värmlands	4	15	14	164	4	283
Örebro	5	14	11	82	-	172
Västmanlands	3	11	40	89	..	158
Dalarnas	..	20	16	74	7	187
Gävleborgs	-	15	12	78	10	238
Västernorrlands	5	17	6	55	4	125
Jämtlands	-	8	..	48	-	141
Västerbottens	4	11	4	45	..	87
Norrbottnens	..	10	3	16	..	46
<b>Hela riket</b>						
2015	83	509	342	1 886	73	4 906
2014	75	477	328	1 654	45	4 982
2013	80	440	322	1 642	73	5 065
2012	72	443	326	1 522	81	4 833
2011	81	441	318	1 345	151	4 432
2010	46	448	75	1 128	819	3 981
2009	46	424	78	1 029	909	3 637

Anm. Företagsbegreppet i detta Statistiska meddelande skiljer sig från det begrepp som används i Lantbruksregistret. Se avsnittet fakta om statistiken.

Med "Ospecificerad åkermark" avses arealer som inte fördelats per gröda i redovisningen till Jordbruksverket.

**8a. Omställda arealer betesmark och slåtteräng 2015, hektar**

## 8a. Pasture and meadows, converted areas 2015, hectares

Område	Betes- mark	Slätter- äng	Skogs- bete	Fäbod- bete	Alvarbete	Ospecificerad betesmark	Totalt betesmark och slåtteräng
<b>Län</b>							
Stockholms	2 161	1	261	-	-	-	2 423
Uppsala	4 288	63	499	-	-	8	4 858
Södermanlands	5 409	139	553	-	-	10	6 111
Östergötlands	13 331	75	586	-	-	-	13 993
Jönköpings	7 324	20	162	-	-	-	7 506
Kronobergs	3 124	32	16	-	-	-	3 172
Kalmar	6 220	59	721	-	250	2	7 252
Gotlands	4 779	106	2 358	-	652	-	7 895
Blekinge	788	2	46	-	-	-	837
Skåne	8 657	123	131	-	-	-	8 911
Hallands	2 364	8	59	-	-	41	2 472
Västra Götalands	18 041	86	724	-	-	-	18 851
Värmlands	2 811	-	76	-	-	-	2 888
Örebro	3 676	52	199	-	-	1	3 928
Västmanlands	1 978	58	14	-	-	-	2 050
Dalarnas	1 524	29	47	1 583	-	-	3 183
Gävleborgs	1 339	39	583	920	-	-	2 881
Västernorrlands	497	6	243	212	-	-	957
Jämtlands	1 048	9	133	4 758	-	-	5 948
Västerbottens	289	7	21	63	-	-	379
Norrbottnens	174	8	44	-	-	-	226
<b>Hela riket</b>							
2015	89 822	923	7 477	7 536	902	61	106 720
2014	86 366	1 059	7 075	7 157	1 012	-	102 668
2013	85 397	858	6 624	7 054	1 015	23	100 972
2012	80 304	796	6 668	6 165	1 112	31	95 076
2011	72 783	657	5 359	5 352	659	45	84 855
2010	63 992	819	5 440	5 142	569	53	76 015
2009	59 339	673	4 420	3 567	1 256	88	69 343

Anm. Med "Ospecificerad betesmark" avses arealer som inte fördelats per typ av betesmark i redovisningen till Jordbruksverket.



**8b. Antal företag med omställda arealer betesmark och slätteräng 2015****8b. Number of holdings with converted areas of pasture and meadows 2015**

Område	Betes- mark	Slätter- äng	Skogs- bete	Fäbod- bete	Alvarbete	Ospecificerad betesmark	Totalt betesmark och slätteräng
<b>Län</b>							
Stockholms	108	..	26	-	-	-	108
Uppsala	163	11	36	-	-	..	166
Södermanlands	172	13	19	-	-	..	174
Östergötlands	350	17	55	-	-	-	350
Jönköpings	262	8	19	-	-	-	262
Kronobergs	115	10	6	-	-	-	115
Kalmar	171	12	19	-	9	..	171
Gotlands	121	21	71	-	26	-	129
Blekinge	49	3	5	-	-	-	49
Skåne	237	17	13	-	-	-	240
Hallands	119	5	3	-	-	..	119
Västra Götalands	893	35	79	-	-	-	906
Värmlands	191	-	11	-	-	-	194
Örebro	131	4	20	-	-	..	132
Västmanlands	95	3	4	-	-	-	96
Dalarnas	129	6	7	18	-	-	135
Gävleborgs	153	5	22	6	-	-	162
Västernorrlands	71	..	16	..	-	-	78
Jämtlands	112	4	12	36	-	-	116
Västerbottens	42	3	5	..	-	-	43
Norrbottnens	17	..	4	-	-	-	18
<b>Hela riket</b>							
2015	3 701	183	452	64	35	6	3 763
2014	3 746	203	427	61	33	-	3 817
2013	3 745	190	410	60	34	6	3 824
2012	3 558	181	403	51	33	7	3 626
2011	3 137	168	365	44	24	11	3 201
2010	2 732	150	307	38	22	17	2 782
2009	2 455	140	255	29	21	29	2 512

Anm. Företagsbegreppet i detta Statistiska meddelande skiljer sig från det begrepp som används i Lantbruksregistret. Se avsnittet fakta om statistiken.

Med "Ospecificerad betesmark" avses arealer som inte fördelats per typ av betesmark i redovisningen till Jordbruksverket.

## Fakta om statistiken

---

### Detta omfattar statistiken

#### Definitioner och förklaringar

Med *jordbruksmark* avses i denna rapport åkermark och betesmark. Statistiken omfattar all areal jordbruksmark som brukas med ekologiska produktionsmetoder och som uppfyller kraven enligt Rådets förordning (EG) nr 834/2007 av den 28 juni 2007 om ekologisk produktion och märkning av ekologiska produkter och upphävande av förordning (EEG) nr 2092/91. I praktiken innebär det att de produkter som odlingen resulterar i

- får märkas och säljas, eller
- är under omställning för att i framtiden få märkas och säljas

på marknaden med EU:s logotyp för ekologisk produktion. Produkterna kan även vara märkta med KRAV:s eller Demeters respektive logotyp om produktionsmetoden uppfyller antingen KRAV:s eller Demeters villkor för märkning. I samtliga fall kontrolleras regelverkets efterlevnad av något av de tre godkända kontrollorganen inom jordbruksområdet i Sverige. Dessa kontrollorgan är Kiwa Sverige AB, HS Certifiering AB och SMAK AB.

Uppgifter från kontrollorganen ligger till grund för statistiken i detta Statistiska meddelande. De arealer som redovisas kan därför skilja sig från de arealer som är registrerade i miljöersätningen för ekologiska produktionsformer.

De arealer jordbruksmark som är godkända för märkning och försäljning av ekologiska produkter på marknaden benämns i denna rapport som ”*omställd*” mark. Arealer som brukats med konventionella brukningsmetoder måste, under en övergångsperiod, brukas enligt regelverket för ekologisk produktion innan de kan godkännas som ”*omställda*”. Dessa arealer benämns i denna rapport som mark ”*under omställning*”.

I detta Statistiska meddelande *likställs ett företag med ett unikt kundnummer* som finns registrerat vid ett godkänt kontrollorgan. Definitionen av ett företag skiljer sig därför från den som används i Lantbruksregistret, som i sin tur ligger till grund för en stor del av den övriga officiella statistiken på jordbruksområdet. I avsnittet statistikens tillförlitlighet nedan och i dokumentet ”Beskrivning av statistiken” finns en mer utförlig genomgång av skillnaderna i begreppen.

#### Regional redovisning

I denna rapport redovisas uppgifter fördelade per län. I Jordbruksverkets statistikdatabas publiceras även uppgifter över arealer som brukas med ekologiska produktionsmetoder fördelade per kommun ([www.jordbruksverket.se](http://www.jordbruksverket.se) under Statistik).

### Så görs statistiken

Uppgifterna som ligger till grund för detta Statistiska meddelande hämtas in årligen från kontrollorganen Kiwa Sverige AB, HS Certifiering AB och SMAK AB, vilka är de tre godkända kontrollorganen inom jordbruksområdet i Sverige. Fram t.o.m. år 2008 rapporterade kontrollorganen enbart sammanställd statistik över grödgrupper m.m. på riksnivå. Fr.o.m. 2009 rapporterar kontrollorganen data på detaljerad grödnivå till Jordbruksverket, vilket gör det möjligt att bearbeta och publicera statistik både på en mer detaljerad grödnivå och på regional nivå samt göra den mer jämförbar med den officiella statistiken över jordbruksmarkens användning (se även statistikens tillförlitlighet nedan).

## Statistikens tillförlitlighet

I denna statistik bedöms täckningsfel inte förekomma. Mätfel och fel från bearbetningsprocessen kan förekomma t.ex. i fall där kontrollorganen får en felaktig uppgift om arealen av en viss gröda eller att en felaktig uppgift om grödkod, grödareal etc. läses in i kontrollorganens system. Vid sammanställningen av statistiken har Jordbruksverket hittat felaktigheter av denna typ och då gjort korrigeringar, oftast efter kontakt med kontrollorganen. Bedömningen är att kvarstående fel från bearbetningsprocessen inte påverkar de övergripande resultaten.

### Jämförelser med officiell statistik över jordbruksmarkens användning

I texten, figurer och tabeller görs jämförelser med totala arealer för riket och länen, dvs. totala arealer konventionell och ekologisk produktion. De totala arealerna är hämtade från Jordbruksverkets publicering av officiell statistik över jordbruksmarkens användning. Det bör påpekas att siffrorna för ekologisk produktion inte är helt jämförbara med uppgifterna över den totala arealen i riket och länen. Orsaken till detta är

- a) skillnader i den population som de båda statistikprodukterna ska täcka,
- b) att insamlingsmetoderna skiljer sig åt och att
- c) redovisningen av arealernas geografiska placering skiljer sig åt.

Jordbruksverkets statistik över jordbruksmarkens användning baseras på det statistiska Lantbruksregistret (LBR). I LBR definieras *begreppet företag* som ”En inom jordbruk, husdjurskötsel eller trädgårdsodling bedriven verksamhet under en och samma driftsledning”. LBR omfattar företag som uppfyller något av följande kriterier:

- brukar mer än 2,0 hektar åkermark,
- brukar sammanlagt minst 5,0 hektar jordbruksmark,
- innehar djurbesättning omfattande minst 10 nötkreatur, eller minst 10 suggor eller 50 svin, eller minst 20 får, eller minst 1 000 fjäderfä,
- driver yrkesmässig trädgårdsodling om minst 2 500 kvadratmeter fri-landsareal eller 200 kvadratmeter växthusyta.

I detta Statistiska meddelande *likställs ett företag med ett unikt kundnummer* som finns registrerat vid ett godkänt kontrollorgan. Det finns således inte något ”ett till ett” förhållande mellan ett företag i detta Statistiska meddelande och de företag som finns i LBR och t.ex. den officiella statistiken över jordbruksmarkens användning.

Vidare redovisas, i detta Statistiska meddelande, all areal som brukas med ekologiska produktionsmetoder och som är kontrollerade av ett godkänt kontrollorgan för ekologisk produktion, oavsett om företaget ingår i LBR eller inte. Målpopulationerna skiljer sig således något åt.

Statistiken över jordbruksmarkens användning baseras på uppgifter från i första hand Jordbruksverkets administrativa register för arealbaserade stöd (IACS) men i viss mån även från enkätundersökningar till jordbrukarna. De ekologiska arealerna som redovisas i detta Statistiska meddelande baseras på uppgifter som jordbrukarna lämnat till det godkända kontrollorgan som de är anslutna till. Kodsystemet för grödor som används av kontrollorganen är i stort sett det samma som brukarna använder i sin ansökan om arealbaserade stöd, men vissa skillnader finns.

I statistiken över jordbruksmarkens användning redovisas arealerna geografiskt i den församling, kommun och det län där de faktiskt ligger. Det underlag som finns tillgängligt för redovisningen i denna rapport tillåter inte denna precision, utan arealerna placeras i den kommun och det län där brukaren har sitt brukningscentrum enligt rapporteringen till kontrollorganen. Det innebär att samma arealer som i det Statistiska meddelandet om jordbruksmarkens användning är

placerade i en kommun, kan vara placerade i en annan kommun enligt statistiken i detta Statistiska meddelande.

Dessa skillnader i population, insamlingsmetoder och precision i regional redovisning bedöms dock inte vara så stora att de påverkar jämförelserna av t.ex. andel ekologisk åker- respektive betesmark på riksnivå och länsnivå i nämnvärd utsträckning. Däremot kan resultaten för enskilda kommuner eller enskilda grödor påverkas.

## **Bra att veta**

### **Annan statistik**

Uppgifter om arealer jordbruksmark 2015 redovisas i JO 10 SM 1601 Jordbruksmarkens användning 2015, slutlig statistik.

Uppgifter om skörd för ekologisk odling 2015 publiceras den 29 juni 2016 i JO 14 SM 1601 Skörd för ekologisk och konventionell odling 2015.

Uppgifter om ekologisk djurhållning publiceras den 21 juni 2016 i JO 26 SM 1601 Ekologisk djurhållning 2015.

Uppgifter om ekologisk animalieproduktion publiceras den 24 augusti 2016 i JO 27 SM 1601 Ekologisk animalieproduktion 2015.

Uppgifter om ekologisk odling och djurhållning redovisas även i JO 01 SM 1601 Jordbruksstatistisk sammanställning 2016 med data om livsmedel - tabeller.

Delar av statistiken publiceras även i Jordbruksverkets statistikdatabaser och där finns även vissa uppgifter per kommun ([www.jordbruksverket.se](http://www.jordbruksverket.se) under ”Ta del av statistiken”).

### **Elektronisk publicering**

Detta Statistiska meddelande finns kostnadsfritt åtkomligt på Jordbruksverkets webbplats <http://www.jordbruksverket.se> under Ta del av statistiken samt på SCB:s webbplats <http://www.scb.se> under Jord- och skogsbruk, fiske.

Mer information om statistiken och dess kvalitet ges i en särskild [Beskrivning av statistiken](#).

## In English

---

### Summary

*If you would like to download the publication in PDF format, then please click on the link "Första sidan – I korta drag" above, then click on the link "Hela publikationen (PDF)".*

#### The organic area increased in 2015

This report contains statistics on organic farming areas, fully converted or under conversion, in 2015. The information covers arable land and pasture and meadows. Information on greenhouse cultivation is excluded.

The total converted area and the area under conversion in 2015 have been estimated to 519 200 hectares, or 17 % of the total utilised agricultural area in Sweden. Compared with 2014, the organic area increased with 17 000 hectares or 3 %.

The fully converted area in 2015 was almost unchanged compared with 2014 and is estimated to 466 700 hectares or 15 % of the total agricultural area in Sweden. The fully converted area in 2015 consisted of 360 000 hectares of arable land and 106 700 hectares of pasture and meadows.

Between 2010 and 2014 the area under conversion decreased substantially. In 2015 the trend of decreasing areas changed into an increase. The area under conversion in 2015 is estimated to 52 500 hectares. Compared with 2014, this was an increase by 15 600 hectares or 42 %.

### List of tables

Explanation of symbols	9
1a. Areas of agricultural land, converted and under conversion 2015, hectares	10
1b. Number of holdings with agricultural land, converted and under conversion 2015	11
2a. Arable land, converted and under conversion 2015, hectares	12
2b. Number of holdings with arable land, converted and under conversion 2015	13
3a. Pasture and meadows, converted and under conversion 2015, hectares	14
3b. Number of holdings with pasture and meadows, converted and under conversion 2015	15
4a. Cereals, converted areas 2015, hectares	16
4b. Number of holdings with converted areas of cereals 2015	17
5a. Leguminous plants, green fodder and temporary grasses, converted areas 2015, hectares	18
5b. Number of holdings with converted areas of leguminous plants, green fodder and temporary grasses 2015	19
6a. Potatoes, sugar beets and oilseed crops, converted areas 2015, hectares	20
6b. Number of holdings with converted areas of potatoes, sugar beets and oilseed crops 2015	21
7a. Fallow land etc. and total area of arable land, converted areas 2015, hectares	22

7b. Number of holdings with fallow land etc. and total number of holdings with converted areas of arable land 2015	23
8a. Pasture and meadows, converted areas 2015, hectares	24
8b. Number of holdings with converted areas of pasture and meadows 2015	25

## List of terms

Alvarbete	Grazed alvar (flat areas on hard limestone bedrocks with bare rock breaking through the thin soil)
Andra växtslag	Other Crops
Areal	Area
Betesmark	Pasture and meadows
Blandsäd	Mixed grain
Bruna bönor	Brown beans
Energiskog	Energy forest
Frövall	Seed ley
Fäbodbete	Mountain pasture
Företag	Holding
Grönfoder	Green fodder
Havre	Oats
Hektar	Hectare
Hela riket	Whole of Sweden
Höstkorn	Winter barley
Höstraps	Winter rape
Höstrybs	Winter turnip rape
Höstvete	Winter wheat
Jordbruksmark	Agricultural area
Konservärter	Green peas
Län	County
Matpotatis	Table potatoes
Obestämd	Unspecified
Oljelin	Linseeds
Område	Region
Omställd areal	Converted area
Ospecificerad betesmark	Unspecified pasture and meadows
Ospecificerad åkermark	Unspecified arable land
Potatis för stärkelse	Potatoes for processing
Raps	Rape
Region obestämd	Region unspecified

Rybs	Turnip rape
Råg	Rye
Rågvete	Triticale
Skogsbete	Forest pasture
Slätter- och betesvall	Temporary grass
Slätteräng	Mown meadows
Socketbetor	Sugar beets
Spannmål	Cereals
Summa	Sum, Total
Total	Total
Träda	Fallow land
Trädgårdsväxter	Horticultural plants
Under omställning	Under conversion
Vall	Ley
Vårkorn	Spring barley
Vårrops	Spring rape
Vårrybs	Spring turnip rape
Vårvete	Spring wheat
Åkerbönor	Field beans
Åkermark	Arable land
Ärter	Peas