



Hur stor andel av livsmedlen som säljs på marknaden är producerade i Sverige?

- Den svenska marknadsandelen för kött och mejeriprodukter har sjunkit sedan 1995. Den negativa trenden verkar dock vara bruten för kött, då den svenska marknadsandelen inom flera djurslag ökat de senaste åren. Produktionen i Sverige har även den minskat sedan 1995, även om en ökning har skett på senare år.
- Den svenska marknadsandelen har mellan 1995 och 2018 varit relativt stabil för ägg, socker och matpotatis, varit positiv för spannmål förutom för 2018 och varierat mycket mellan olika frukter och grönsaker.
- Svensk marknadsandel visar hur stor del av den totala förbrukningen som produceras i Sverige och är ett av flera mått på den svenska produktionens konkurrenskraft. De andelar som vi redovisar här visar utveckling över tid.
- Ingen total siffra över den svenska marknadsandelen för jordbruksvaror och livsmedel produceras eftersom andelen är väldigt olika i sektorerna. Vidare är det viktigt att ha med sig att flera livsmedel inte går att producera i Sverige och vissa svenska produkter bara finns tillgängliga under delar av året.

Bakgrund

Jordbruksverket får ofta frågor om självförsörjningsgrad för olika livsmedel och på livsmedelsområdet som helhet i Sverige. För att kunna svara på frågan om självförsörjningsgrad måste det klargöras om det är försörjningsförmågan eller ett rent statistiskt mått på de svenska produkternas andel av den svenska marknaden som avses.

Ett mått på den svenska produktionens konkurrenskraft är hur stor andel svenska produkter som förbrukas på den svenska marknaden inom enskilda sektorer. Denna beräkning kan bland annat göras för kött, spannmål, mejeri, potatis, socker, frukt och grönsaker samt ägg, men den ger ingen precis uppgift utan ska användas för att studera trender och inte exakta nivåer.

Sedan 2016 har Jordbruksverket sammanställt och presenterat uppgifter om svensk marknadsandel för kött, spannmål, mejeri, potatis, socker, frukt och grönt samt ägg. Detta är en uppdaterad sammanställning som visar utvecklingen 1995-2018 för dessa jordbruksprodukter utom för socker som redovisas fram till och med 2017.

Jordbruksverket har valt att kalla detta mått svensk marknadsandel, eftersom det visar hur stor del av den totala förbrukningen (produktion plus import minus export) som produceras i Sverige. Andelen tar med andra ord hänsyn till handelsutvecklingen, men säger inget om hur stor exporten eller importen är. När den svenska marknadsandelen överstiger 100 procent



visar det dock att handelsbalansen är positiv, medan handelsbalansen är negativ om den svenska marknadsandelen understiger 100 procent. Det bör noteras att denna beräkning har brister, bl.a. kan inte beräkningarna göras på exakt samma sätt för alla produkter då sifferuppgifter saknas för vissa produkter. För flera sektorer saknas uppgifter om lagervolymer (gäller ej spannmål) och inte heller inkluderas den råvara som ingår i bearbetade produkter för flera sektorer (gäller ej kött, mejeriprodukter, matpotatis och socker).

Varför används inte begreppet självförsörjningsgrad?

I redovisningen använder vi oss inte av begreppet självförsörjningsgrad utan av svensk marknadsandel. Traditionellt har självförsörjningsgrad varit ett centralt begrepp för att beskriva hur importberoende ett land är. Om ett lands importberoende ska mätas så är det inte enbart den direkta importen av livsmedel som ska beaktas, utan även den inhemska produktionens beroende av import av insatsvaror.

För att jordbruket i Sverige ska kunna producera nuvarande mängder av livsmedel krävs exempelvis importerade insatsvaror som gödselmedel, bekämpningsmedel, foder och drivmedel. Dessutom krävs importerade maskiner och reservdelar. Utan dessa importerade insatsvaror skulle den svenska jordbruksproduktionen vara betydligt mindre. Genom att använda begreppet svensk marknadsandel vill vi tydliggöra att det handlar om andelen svenska produkter av den totala förbrukningen, under de förutsättningar som råder på den svenska marknaden i dagsläget.

Frågan om självförsörjningsgrad eller försörjningsförmågan kan aktualiseras i händelse av ett handelsstopp eller andra begränsningar av handeln. Men då försörjningsförmågan är beroende av den inhemska produktionens konkurrenskraft samt importberoende, som i sin tur påverkas av den förda politiken i landet, blir frågan mer komplex. Jämförelser som görs mellan olika länders försörjningsförmåga kan därför bli missvisande.

Varför presenteras ingen total siffra för Sverige?

Jordbruksverket har valt att inte beräkna eller presentera någon total siffra över den svenska marknadsandelen för jordbruksvaror och livsmedel. Det finns flera anledningar till detta, bland annat ser det väldigt olika ut i sektorerna, flera livsmedel som konsumeras i Sverige produceras inte här, samtidigt finns vissa svenska produkter bara tillgängliga under delar av året. Däremot är det Jordbruksverkets förhoppning att den här sammanställningen ska ge en översiktlig bild över hur trenden ser ut för svensk marknadsandel inom olika livsmedelssektorer.

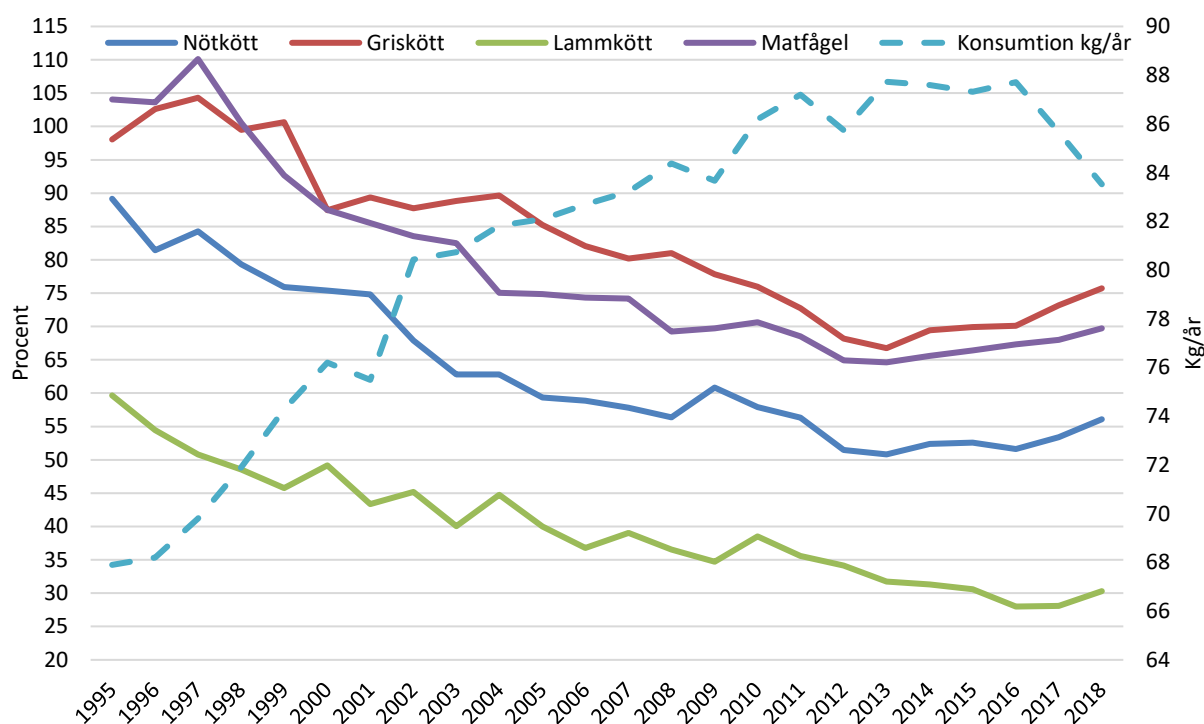


Svensk marknadsandel för kött ökar

Sedan Sveriges EU-inträde har de svenska marknadsandelarna för olika kött haft en nedåtgående trend. Den nedåtgående trenden har dock vänt, och är nu varaktigt positiv för nötkött, griskött och matfågel. Även svensk marknadsandel vad gäller lammkött verkar numera utvecklas positivt.

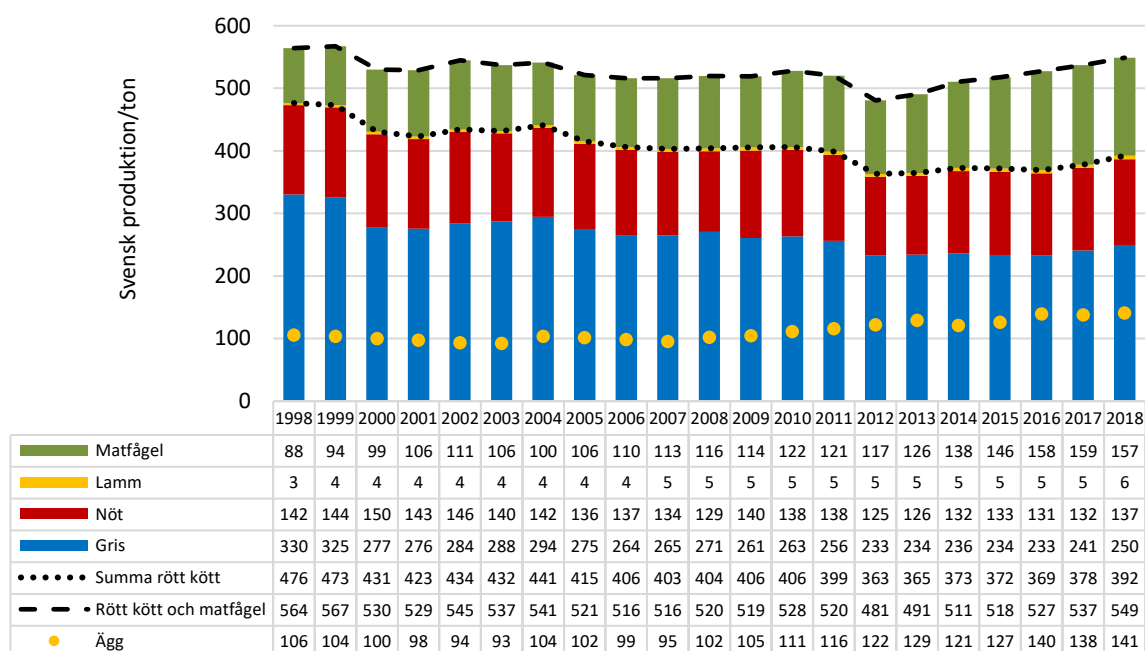
Allt som allt indikerar detta att andelen svenskt kött på marknaden ökar i nuläget. Samtidigt har trenden av ökad köttkonsumtion stannat av, för att i stället vara negativ. En minskad köttkonsumtion betyder dock inte med automatik att produktionen minskar i Sverige. Tvärtom, så har den svenska produktionen av flera köttslag ökat under den senaste perioden, vilket kan ses i figur 2. Svenska köttproducenters konkurrenskraft gentemot omvärlden har alltså ökat, trots högre priser och dyrare produktion. Detta tyder på att konsumenter premierar svenska mervärden. De svenska konsumenternas preferenser har med andra ord ändras, till att äta mindre kött men mer svenskt.

När den svenska marknadsandelen för kött beräknas inkluderas råvaran i bearbetade produkter i handeln med andra länder. I beräkningarna används schabloner och vikten slaktkropparna har efter slakt, både när det gäller produktion, import och export.



Figur 1: Svensk marknadsandel för kött 1995-2018

Not: På vänstra sidan anges svensk marknadsandel i procent och på högra köttkonsumtionen (ej ägg) i slaktad vikt per år och per capita.
Källa: Jordbruksverket.



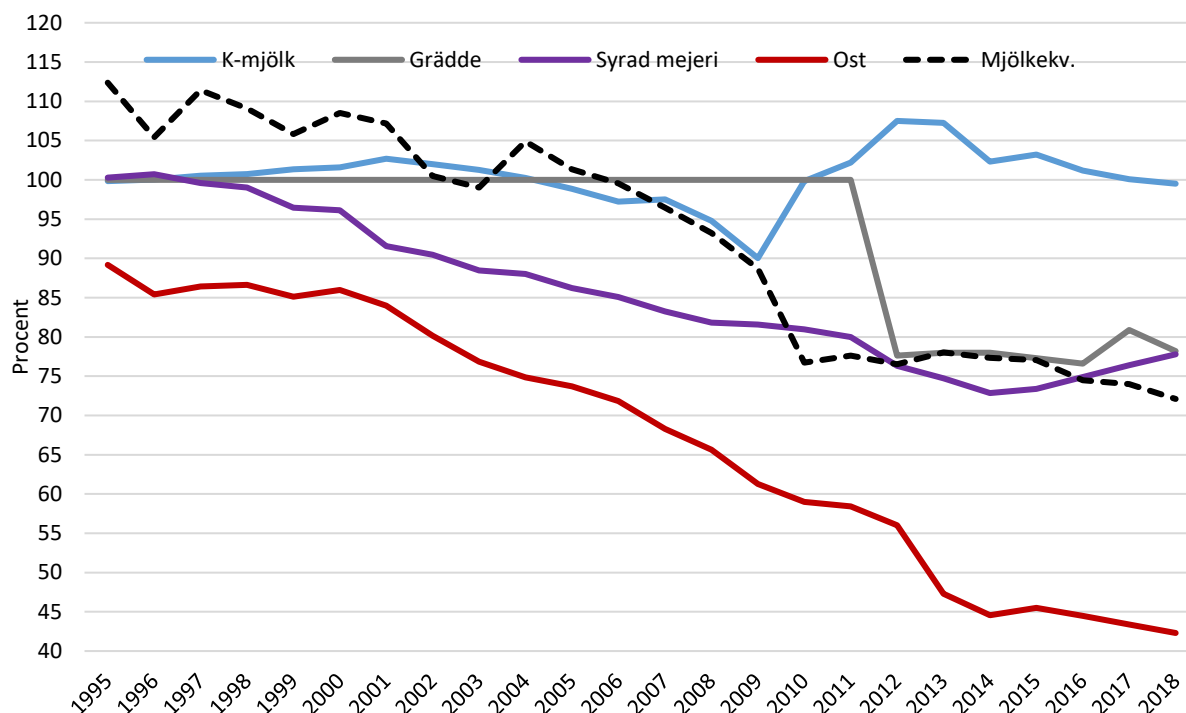
Figur 2. Svensk produktion av olika kött, 1998-2018

Källa: Jordbruksverket.



Splittrad bild inom mejerisektorn

Den svenska marknadsandelen för mejerivaror har som helhet minskat sedan 1995, vilket framgår av figur 3. Störst är minskningen inom ostmarknaden, som verkar vara på väg ner mot en marknadsandel om 40 procent. Trots en viss variation under perioden är den svenska marknadsandelen för konsumtionsmjölk i dag samma som för 23 år sedan, runt 100 procent.

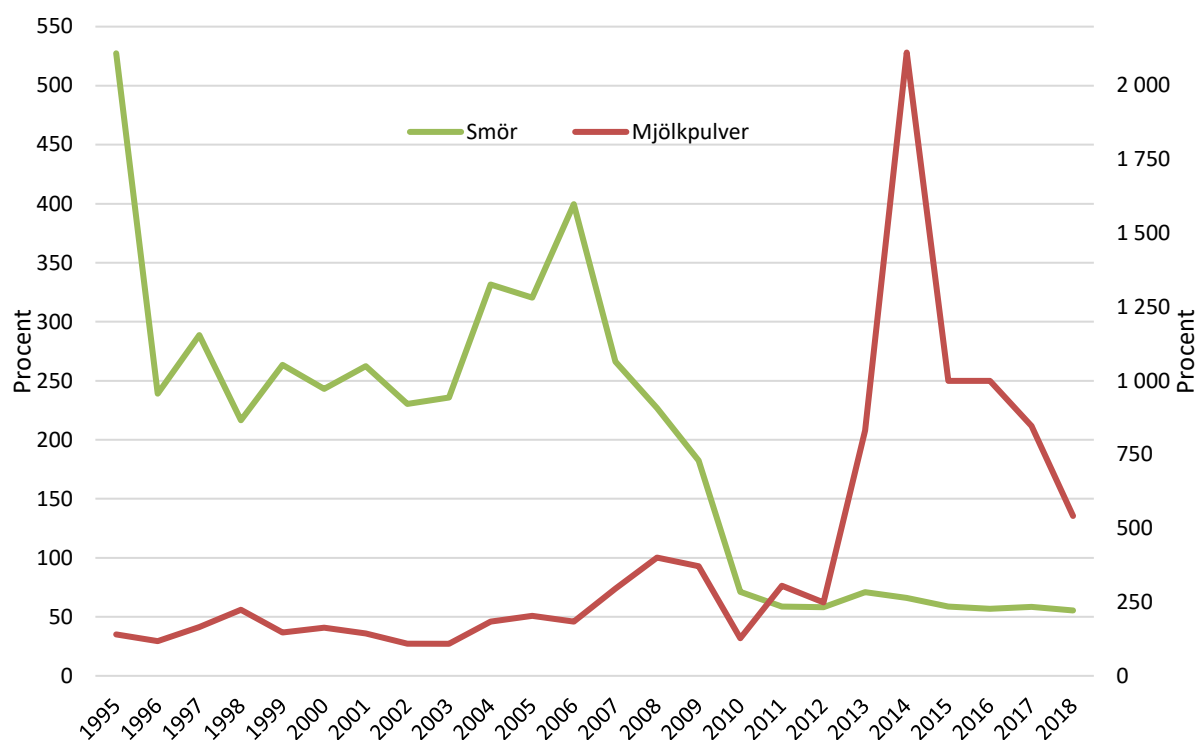


Figur 3: Svensk marknadsandel för vissa mejeriprodukter 1995-2018

Källa: Jordbruksverket.

Som kan ses i figur 4 har de svenska marknadsandelarna för smör och mjölkpulver varierat starkt sedan EU-inträdet. Volatiliteten beror bland annat beror på ett ändrat konsumtionsmönster, en reformering av EU:s marknadsregleringar och att produkterna är lagringsdugliga bulkvaror som det handlas med på världsmarknaden. Andra anledningar är att produkterna produceras i varierande omfattning mellan åren, beroende på om det är över- eller underskott på mjölkkråvara samt att Arla-koncernen har en betydande gränsöverskridande handel, vilket påverkar andelen. Till exempel så har Arla valt att koncentrera produktionen av mjölkpulver till Sverige under de senaste åren, vilket gjort att den svenska marknadsandelen skjutit i höjden. På motsvarande sätt har produktion av andra mejerivaror inom Arla-koncernen förlagts till andra länder, vilket påverkat marknadsandelarna i motsatt riktning.

När den svenska marknadsandelen för mejeriprodukter beräknas inkluderas t.ex. ost, smör och syrade produkter men inte mejeriprodukter som ingår i importerade och exporterade livsmedel.



Figur 4: Svensk marknadsandel för smör och mjölkpulver 1995-2018

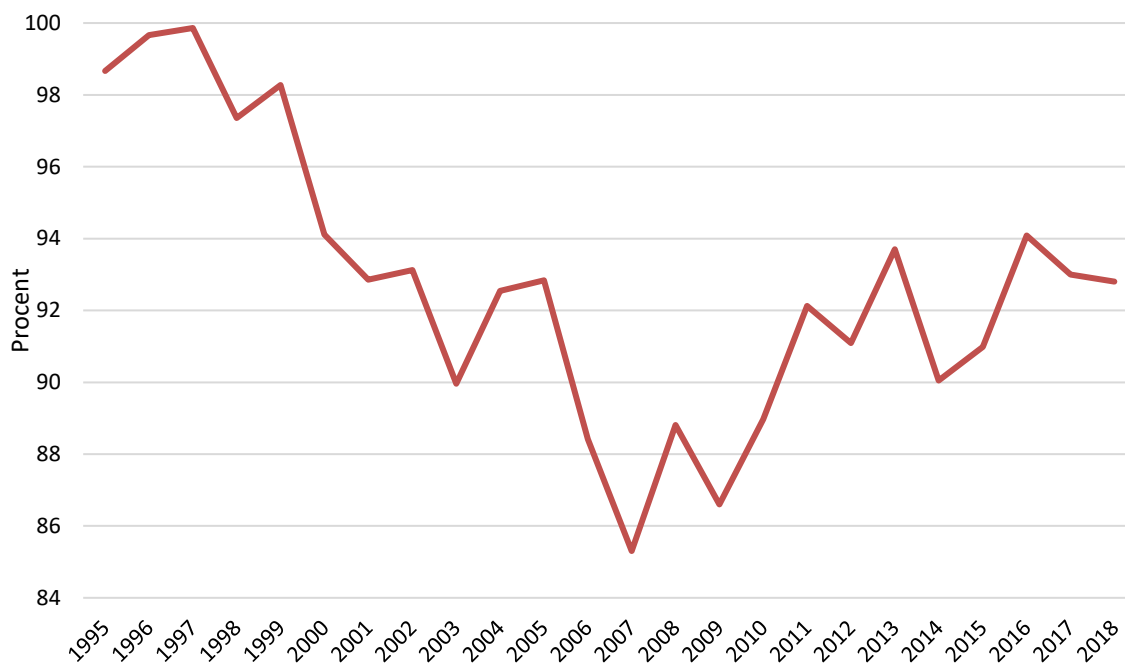
Not: Andelen för smör avläses på den vänstra axeln och motsvarande för mjölkpulver på den högra. Andelen för mjölkpulver 2015 och 2016 är uppskattade då beräkningarna visar på ett orealistiskt värde. Källa: Jordbruksverket.

Svagt uppåtgående marknadsandel för ägg

Den svenska marknadsandelen för ägg sjönk under perioden 1997-2007 från 100 procent till 85 procent. Trenden vände dock 2007 och marknadsandelen ligger i dag på kring 93 procent. De senaste årens positiva trend avbröts under 2017, för att i stället återigen vara något negativ. Det är dock endast en liten tillbakagång, och enstaka år med en negativ utveckling har inte varit något ovanligt sedan 2007. Den negativa trenden fortsatte, om än svagt, under 2018, vilket gör att för första gången sedan 2007 har marknadsandelen sjunkit två år i rad.

Sannolikt hade den långa nedåtgående trenden varit kraftigare om Sverige inte haft salmonellagarantierna¹, vilket fungerar som en form av gränsskydd.

När den svenska marknadsandelen för ägg beräknas inkluderas skalägg och äggprodukter (t.ex. knäckta ägg, frysta ägg och äggpulver). I beräkningarna räknas äggprodukterna om till skaläggsekvivalenter med hjälp av schablontal, eftersom det är i den form produktionen anges.



Figur 5: Svensk marknadsandel för ägg 1995-2017

Källa: Jordbruksverket.

¹ Salmonellagarantierna innebär att ett veterinärintyg måste följa med all import. Intyget ska visa att de anläggningar som äggen kommer från är fria från salmonella. Import från Danmark, Finland och Norge kan ske utan dessa intyg.

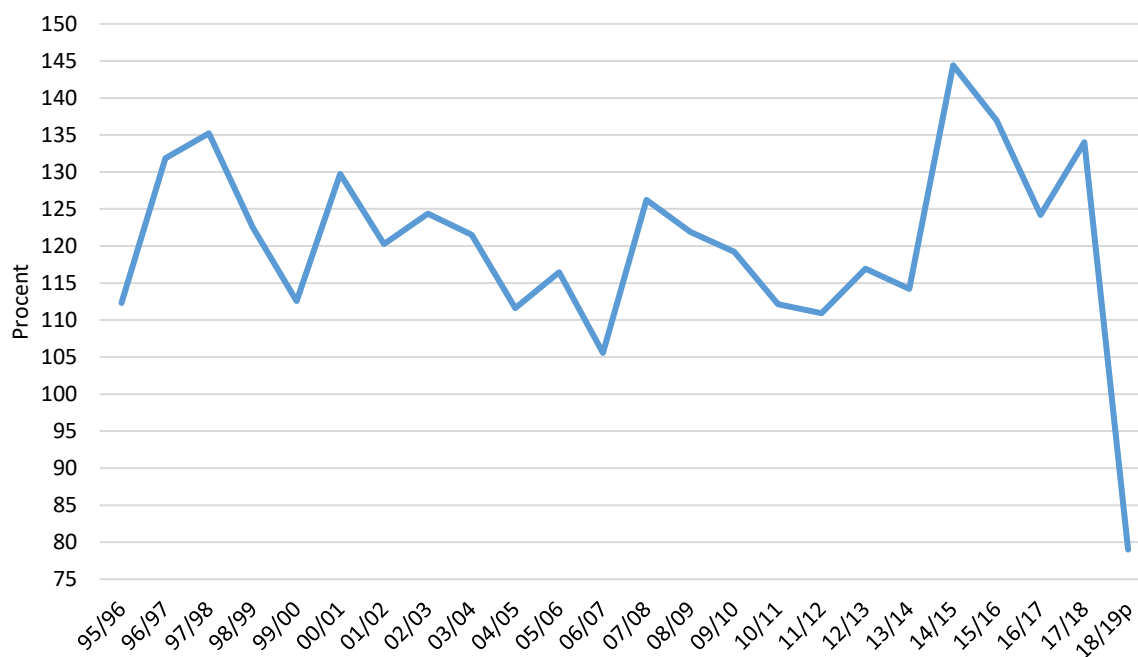


Stor svensk marknadsandel av spannmål

Den svenska marknadsandelen för spannmål har sedan EU-inträdet legat stabilt över 100 procent, även om andelen varierar mellan åren. Att marknadsandelen 18/19 rasar till 80 procent beror på torkan och värmen sommaren 2018, och den dåliga skörden som följde.

Anledningen till den höga marknadsandelen är att den svenska produktionen överstiger den totala förbrukningen, vilket gör Sverige till en nettoexportör. I snitt exporterar Sverige årligen ungefär en miljon ton spannmål. De normala variationer som kan observeras i figur 6 beror på skördevariationer och kvalitén som spannmålen håller. Detta styr i sin tur hur mycket spannmål som behöver importeras ett givet år, och hur mycket som kan exporteras, eftersom olika spannmålskvaliteter används till olika produkter.

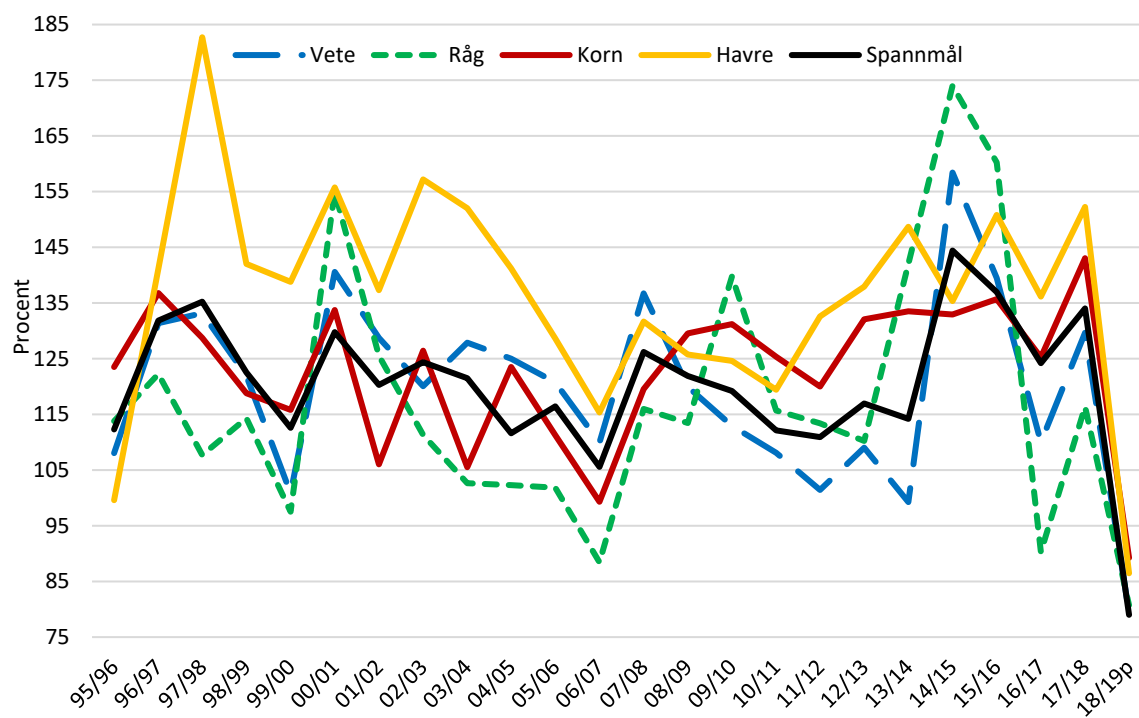
När den svenska marknadsandelen för spannmål beräknas har vi valt att inkludera lagerförändringar, eftersom spannmål kan lagras i flera år. Detta gör att marknadsandelen för spannmål även ger en bild av självförsörjningsgraden.



Figur 6: Svensk marknadsandel för spannmål 1995-2018

Källa: Jordbruksverket.

Den svenska marknadsandelen varierar samtidigt kraftigt mellan olika spannmålsslag. Den spannmål som odlas på störst arealer i Sverige är vete. Den höga marknadsandelen för råg 2014/15, se figur 7, beror på en kombination av förhållandevis hög skörd och ovanligt stor nettoexport (råg utgör dock endast ca 3 procent av den totala svenska spannmålsproduktionen).



Figur 7: Svensk marknadsandel för olika spannmål 1995-2018

Källa: Jordbruksverket.

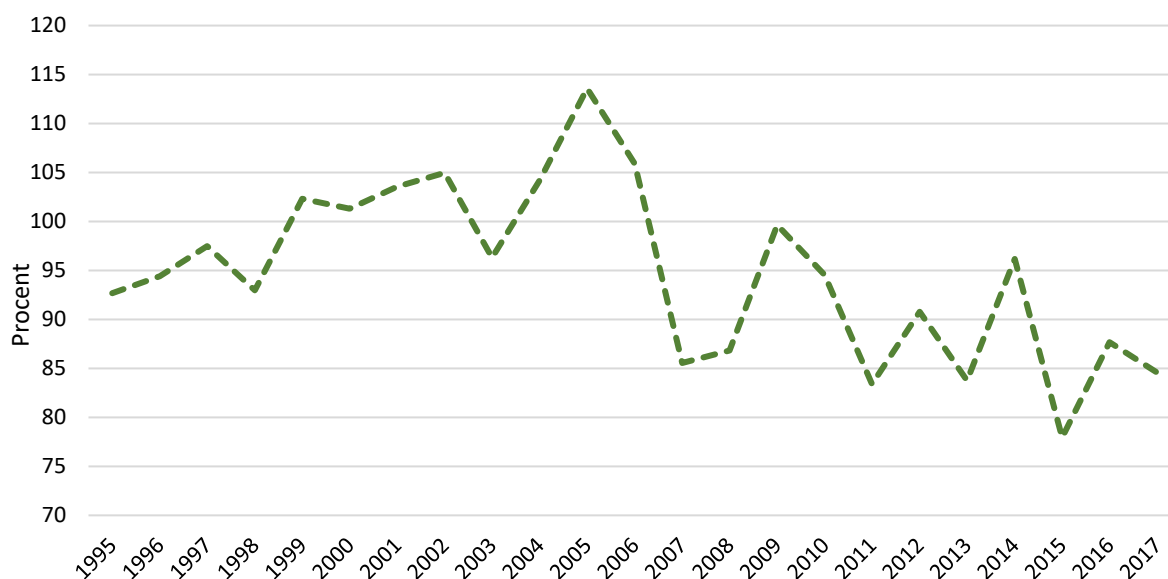


Jordbrukspolitiken påverkar svensk sockerproduktion

Den svenska marknadsandelen för socker ligger kring 85 procent, vilket för de senaste tio åren tycks vara en lägstanivå. Nedgången 2015 beror på en mycket hög skörd runtom i EU under 2014 vilket gjorde att sockerföretag i framförallt Sverige och Danmark drog ned på sin produktion 2015. Den kraftiga nedgången efter 2006 beror på en förändring i politiken som inneburit en avreglering av sockermarknaden.

När den svenska marknadsandelen för socker beräknas inkluderas även import och export av ingående socker i förädlade produkter. Vid beräkningen av sockerinnehållet i förädlade produkter används schabloner, vilket gör att det inte blir några exakta uppgifter.

Lagervolymer hos sockerproducenterna beaktas i beräkningen, men inte lagervolymer i efterföljande led. Detta kan bidra till variationer eftersom både socker och förädlade produkter som innehåller socker kan lagras. Figur 7 ska därför läsas som en utveckling över flera år och inte som exakta uppgifter för enskilda år.



Figur 8. Svensk marknadsandel för socker 1995-2017

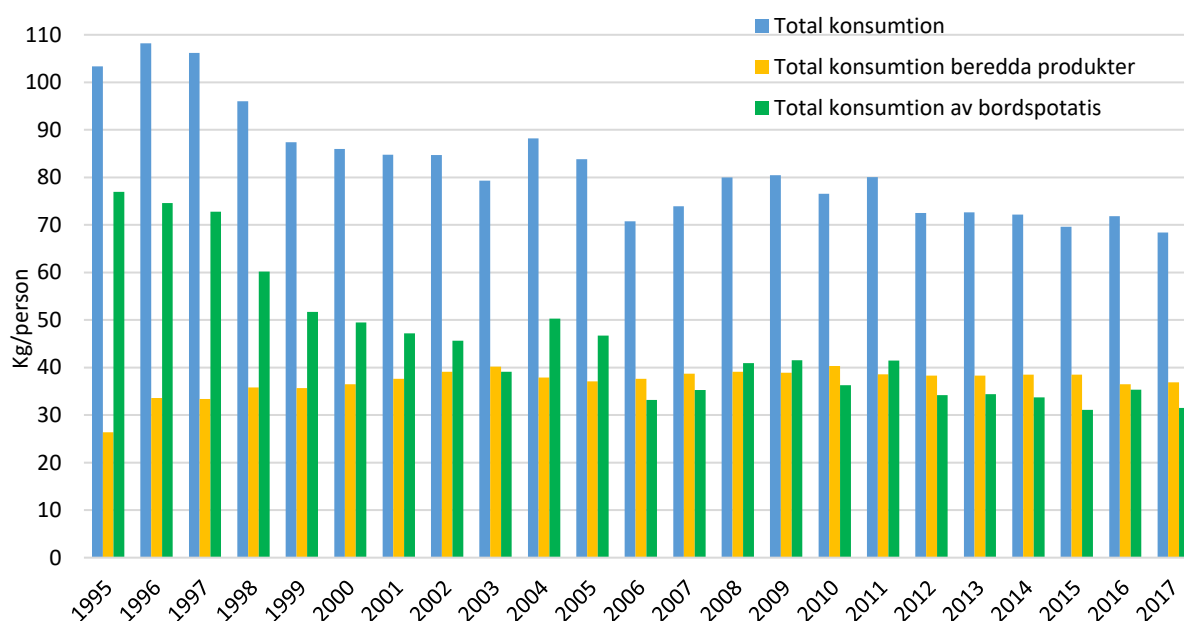
Not: 2017 är preliminära uppgifter. Källa: Jordbruksverket.



Ändrade konsumentpreferenser minskar marknadsandelen för potatis

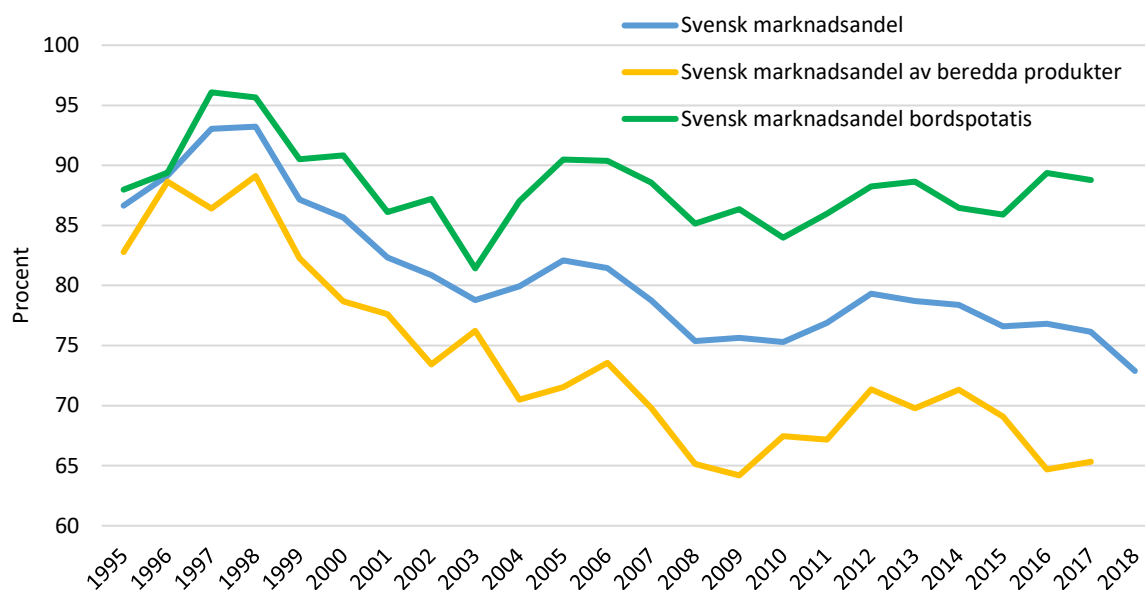
Den svenska marknadsandelen för matpotatis har haft en nedåtgående trend de senast 23 åren. Marknadsandelen skiljer sig däremot mycket åt när olika potatisprodukter jämförs, i detta fall bordspotatis och beredda potatisprodukter. Marknadsandelen för bordspotatis har sedan 1995 pendlat kring något under 90 procent medan marknadsandelen för beredda potatisprodukter under samma tid har haft en tydlig nedåtgående trend. Samtidigt har svenska konsumenters preferenser ändrats, från att främst konsumera bordspotatis till att konsumera ungefär lika mycket beredda som oberedda potatisprodukter. Eftersom den svenska marknadsandelen är mindre inom beredda potatisprodukter har konsumentpreferensskiftet drivit på minskning av den svenska marknadsandelen för matpotatis som helhet.

När den svenska marknadsandelen för matpotatis beräknas inkluderas den potatis som ingår i bearbetade produkter (omräknat till potatisekvivalenter). Beräkningen tar inte hänsyn till lagerförändringar, utan det som jämförs är årets skörd och förbrukning samma år. Vidare skiljer sig dessa siffror och beräkningar från den officiella statistiken.



Figur 9: Svensk konsumtion av matpotatis 1995-2017

Källa: Jordbruksverket.



Figur 10: Svensk marknadsandel och konsumtion av matpotatis 1995-2017/2018

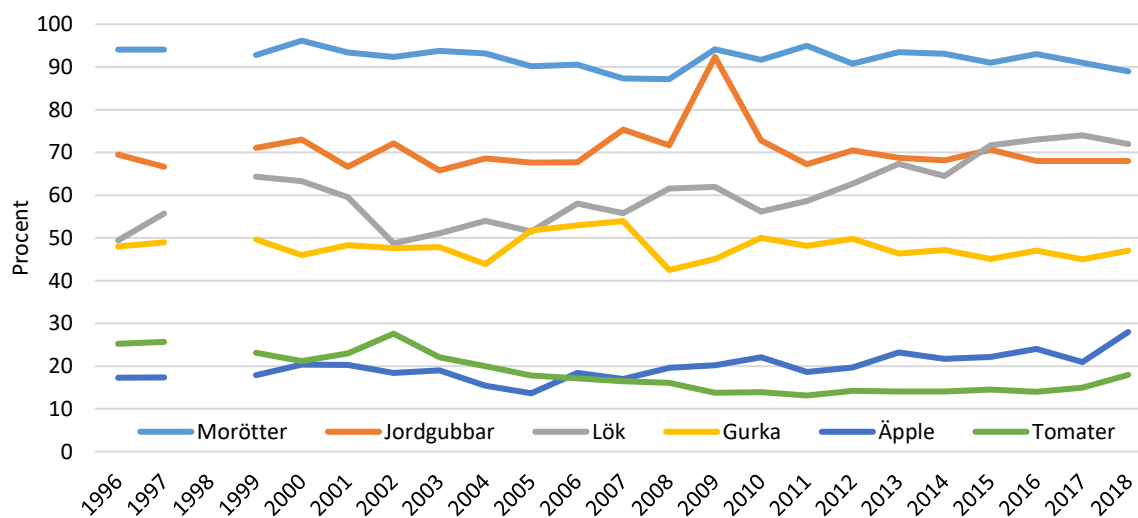
Källa: Egna beräkningar, grundat på SJV:s och SCB:s data.



Stora skillnader mellan olika färska frukter och grönsaker

Hur stor del av frukt- och grönsaksutbudet som produceras i Sverige varierar mycket mellan produkter och över året. Sett över lång tid har svenska tomater tappat i marknadsandel, medan den varit mer stabil för gurka. Svensk lök har haft en positiv utveckling, medan svenska morötter haft en ganska stabil marknadsandel om 90 procent.

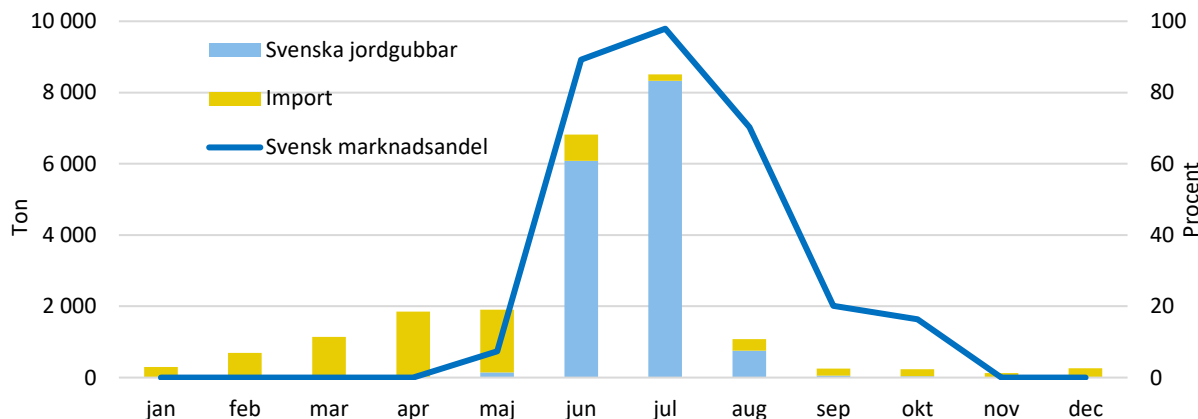
Beräkningen av svensk marknadsandel inkluderar endast färska produkter. Import av frysta, torkade eller konserverade produkter är inte med och inte heller sammansatta livsmedel.



Figur 11: Svensk marknadsandel för vissa frukter och grönsaker 1995-2018

Not: Den höga siffran för jordgubbar år 2009 beror på att statistiken redovisar en omfattande export det året. Det är möjligt att detta beror på en felaktighet i rapporteringen till SCB och alltså inte återspeglar verkligheten. Källa: Jordbruksverket.

För produkter som bara kan produceras i Sverige under en del av året och som inte kan lagras under någon längre tid är inte helårssiffror av intresse. Jordgubbar är ett bra exempel på detta. Om man ser till hela året är den svenska marknadsandelen för färska jordgubbar omkring 70 procent, men i juli är dominansen av svenska bär i det närmaste total.



Figur 12. Svensk marknadsandel per månad för jordgubbar, 2018 års produktion och handel

Not: Vänster stapel visar konsumtion i ton och höger svensk marknadsandel i procent. Källa: Jordbruksverket, SCB, egen beräkning.



Information

På tal om jordbruk och fiske publiceras på webbplatsen:

<http://www.jordbruksverket.se/amnesomraden/handel/politikochframtid/patalomjordbruk.4.6b0af7e81284865248a80002531.html>

Det finns även en prenumeration kopplad till ett nyhetsbrev när nya kortanalyser släpps. En kortare variant av kortanalysen, samt andra nyheter, hittar du på enhetens för handel och marknadsblogg: <https://matenochmarknaden.wordpress.com/>

Kontaktpersoner

Åsa Lannhard-Öberg (kött, mejeri, ägg), Patrik Eklöf (spannmål), Anna Lindgren (frukt och grönt) samt Gustaf Svenungsson (potatis och socker, som även sammanställt rapporten, gustaf.svenungsson@jordbruksverket.se).