

---

# STATISTIK FRÅN JORDBRUKSVERKET

Statistikrapport 2011:5

## *Utvecklingen av manlig och kvinnlig delaktighet i ledningen av svenska jordbruksföretag 1999-2010*

**The development of male and female participation in the managing of agricultural holdings in Sweden 1999-2010**

---

### Sammanfattning

#### **Utvecklingen av sysselsatta i jordbruket**

Antalet sysselsatta i jordbruket mer än halverades mellan mitten av 1960-talet och år 2010. Minskningen pågick till år 2003 för att sedan följas av en ökning. Antalet sysselsatta var ungefär lika stort 1999 som 2010, vilket är den period som analyseras närmare i rapporten. Från 2007 hade antalet sysselsatta minskat med ett par hundra personer.

Från 1964 minskade andelen kvinnor av personer sysselsatta inom jordbruk från cirka 40 % till en knapp tredjedel på 1990-talet och ökade igen under 2000-talet för att år 2010 vara tillbaka på 1964 års nivå, strax över 40 %.

#### **Arbetstid i jordbruket**

Från år 1999 till år 2010 minskade antalet årsverken i jordbruket med nästan 18 000 stycken (ett årsverke=1 800 timmar). Under samma period ökade andelen årsverken utförda av kvinnor med 3,5 %, till strax över 28 %. Från 2007 till 2010 var minskningen drygt 8 500 årsverken och andelen som utfördes av kvinnor ökade med 1 %.

Antalet personer som arbetade heltid inom jordbruket minskade kraftigt under 2000-talet och framförallt mellan år 2007 och 2010 då det minskade med knappt 5 400 personer. Totalt arbetade knappt 22 000 personer heltid inom jordbruket år 2010, varav 17 600 män och 4 400 kvinnor. Minskningen var störst på enskilda företag, bland de manliga företagarna. På juridiska aktiebolag ökade andelen heltidsarbetande något under samma period.



Linnea Wahlgren, 036 – 15 64 31

statistik@jordbruksverket.se

## Ledningen på jordbruksföretag

Antalet kvinnliga driftsledare på juridiska företag var 749 stycken år 2010, en ökning från 2007 med 328 personer. Antalet juridiska aktieföretag ökade också under samma period, dock inte lika mycket. Andelen kvinnliga driftsledare ökade från 9 % till 14 % under de tre åren mellan mätningarna. År 1999 låg andelen kvinnliga driftsledare på 11 %. De kvinnliga driftsledarna var heltidsarbetande i högre grad år 2010 än år 1999 och skillnaden i arbetstid mellan de manliga och kvinnliga driftsledarna minskade under perioden.

På enskilda företag ökade andelen kvinnliga företagare mellan år 1999 och år 2007, från 10 % till 15 %, och låg sedan kvar på 2007 års nivå år 2010. Antalet kvinnliga företagare minskade mellan år 2007 och 2010 med 89 personer. Andelen heltidsarbetande företagare minskade för både män och kvinnor under perioden 1999 till 2010. Trots att minskningen var kraftigast för männen var andelen antalet heltidsarbetande kvinnliga företagare år 2010 knappt hälften av antalet manliga. Personer i ledningen på juridiska aktieföretag arbetade genomgående i mycket högre grad heltid än de på enskilda företag under perioden.

Undersökningar gjorda av Lantbrukarnas Riksförbund (LRF) har visat att andelen kvinnor i ledningen av jordbruksföretag egentligen är mycket högre än vad som traditionellt visats i den officiella statistiken, där endast en person kan stå som företagare/driftsledare på företaget. För att möjliggöra redovisning av en gemensam ledning av företaget, definieras ett nytt begrepp där den som lägger flest timmar i jordbruksföretaget räknas ha högst delaktighet i företagsledandet. Om både företagaren och dennes maka/make eller sambo arbetar lika mycket antas båda lika delaktiga i företagsledningen.

På enskilda företag där partner till företagaren fanns och alltså gemensam delaktighet i företagsledandet också var möjlig, ökade andelen företag som leddes av endast en kvinna och av båda parter gemensamt från år 1999 till år 2010. Andelen företag som endast hade en man som företagare var dock fortfarande över 50 % år 2010.

## Innehållsförteckning

---

### Innehåll

<b>Statistiken med kommentarer</b>	<b>5</b>
Utvecklingen av sysselsatta i jordbruket	5
Sysselsatta i jordbruket 1999-2010	6
Arbets tid i jordbruket	6
Driftsinriktningar	8
Driftsledare	9
Företagare	10
Delaktighet i företagsledandet	12
<b>Tabeller</b>	<b>14</b>
Teckenförklaring	14
1. Antal sysselsatta och andel kvinnor i alla företagskategorier	14
2. Antal sysselsatta i alla företagskategorier	14
3. Antal sysselsatta på enskilda företag	15
4. Antal sysselsatta på juridiska aktiebolag	15
5. Antal årsverken (AWU) för alla företagskategorier	15
6. Antal årsverken (AWU) för enskilda företag	16
7. Antal årsverken (AWU) för juridiska aktiebolag	16
8. Antal heltidsarbetande (minst 1 800 timmar/år) på enskilda företag	16
9. Antal heltidsarbetande (minst 1 800 timmar/år) på juridiska aktiebolag	17
10. Genomsnittligt antal arbetstimmar per individ för alla företagskategorier	17
11. Genomsnittligt antal arbetstimmar per individ på enskilda företag	17
12. Genomsnittligt antal arbetstimmar per individ på juridiska aktiebolag	18
13. Andel manliga och kvinnliga företagare på enskilda företag inom varje driftsinriktning	18
14. Andel manliga och kvinnliga driftsledare på juridiska aktiebolag inom varje driftsinriktning	19
15. Andel av enskilda företag med partner där företagaren är man, kvinna eller företagsledandet delat inom varje driftsinriktning	19
<b>Fakta om statistiken</b>	<b>20</b>
Fakta om statistiken	20
Statistikens tillförlitlighet	21
Annan statistik	21
Elektronisk publicering	22
<b>In English</b>	<b>23</b>

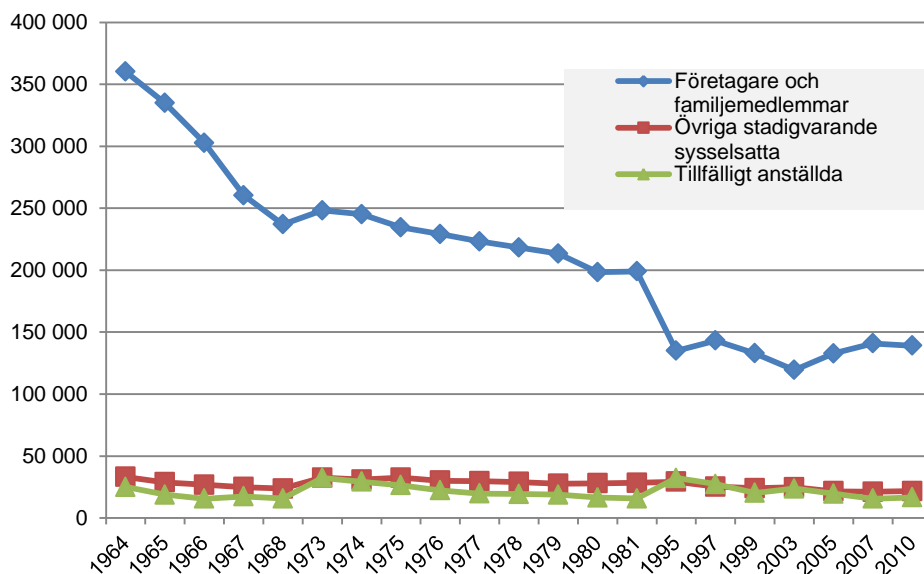
Summary	23
List of tables	23
List of terms	24

## Statistiken med kommentarer

### Utvecklingen av sysselsatta i jordbruket

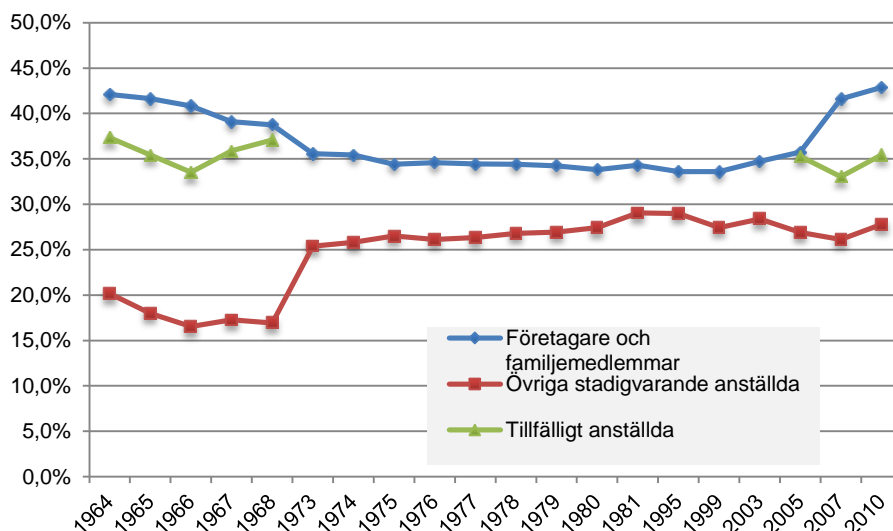
Antalet sysselsatta i jordbruket var i mitten av 1960-talet ungefär dubbelt så många som år 2010. Med några få undantag har minskningen i antal sysselsatta pågått under hela perioden fram till år 2003. Efter år 2003, då antalet sysselsatta nådde sin botten med knappt 168 000 personer, har antalet gått upp en aning igen och 2010 hade vi nästan 177 400 personer sysselsatta i jordbruket (se tabell 1).

Figur A. Utvecklingen av antalet sysselsatta i jordbruket



Utvecklingen av andelen kvinnor sysselsatta i jordbruket har varierat. Under mitten av 1960-talet var andelen kvinnor sysselsatta inom jordbruket drygt 40 %. Denna minskade till ungefär en tredjedel till 1970-talet och har sedan legat där till 2000-talet när andelen började öka igen. År 2010 var andelen sysselsatta kvinnor återigen över 40 %, för första gången sedan 1964 (se tabell 1).

Figur B. Utvecklingen av andelen sysselsatta kvinnor i jordbruket<sup>1</sup>



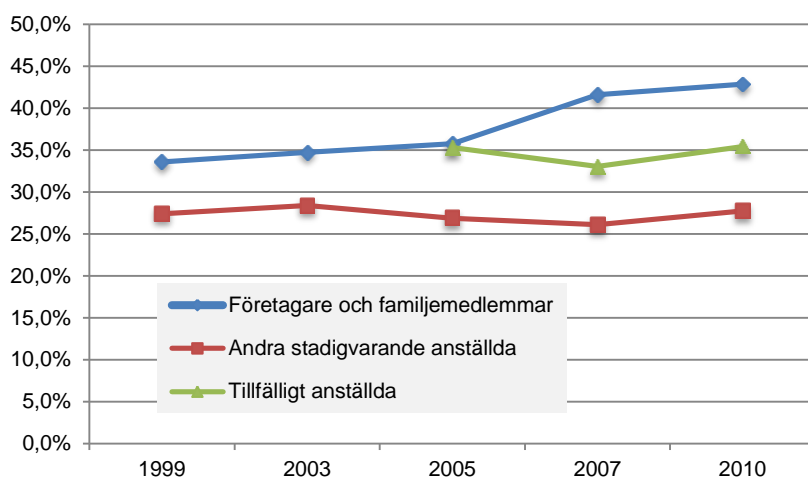
<sup>1</sup> Från 1973 till 2003 efterfrågades inte de tillfälliga anställdas kön

## Sysselsatta i jordbruket 1999-2010

Antalet sysselsatta i jordbruket under perioden 1999 till 2010 ökade något, från knappt 177 100 personer år 1999 till knappt 177 400 år 2010. Ökningen beror på ett ökat antal stadigvarande sysselsatta, vilka ökat med nästan 4 000 personer under perioden. Antalet tillfälligt sysselsatta minskade något (se tabell 2).

Antalet av de stadigvarande sysselsatta som är kvinnor ökade mellan år 1999 och 2010 med 14 400 personer och totalt antal kvinnor i jordbruket ökade med drygt 11 300 sedan år 2005 (första året då det frågades efter tillfälligt anställdas kön). Ökningen som skedde var bland företagare och övriga familjemedlemmar till företagaren (se figur C), där andelen ökade med nära tio procentenheter till knappt 43 % år 2010. Bland övriga stadigvarande samt tillfälligt anställda låg siffran relativt konstant under den aktuella perioden.

Figur C. Utvecklingen av andelen sysselsatta kvinnor i jordbruket under den aktuella perioden<sup>2</sup>

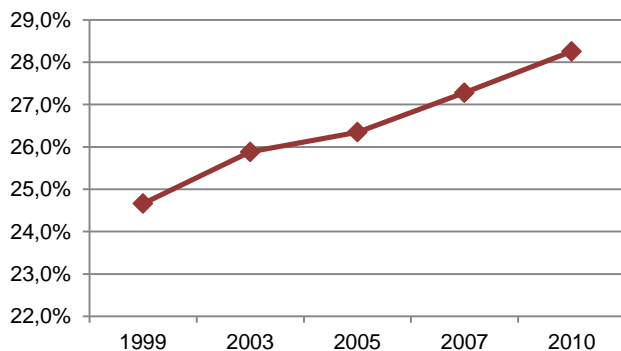


## Arbetstid i jordbruket

Arbetstiden i jordbruket mätt i antal årsverken, AWU (=Annual Working Unit=1 800 timmar), minskade till år 2010 med nästan 10 000 stycken från år 2007 och med drygt 18 000 från år 1999. Detta trots att antalet sysselsatta individer inte skiljer sig mycket åren 1999, 2007 och 2009. På juridiska aktiebolag minskade antalet årsverken från år 1999, men ökade från år 2007. Den stora minskningen skedde alltså på enskilda företag och där bland företagarna, främst de manliga, och deras make/maka/sambo (se tabell 6).

Andelen årsverken som utfördes av kvinnor ökade med cirka 3,5 % under perioden 1999 till 2010, och med 1 % från 2007 till 2010.

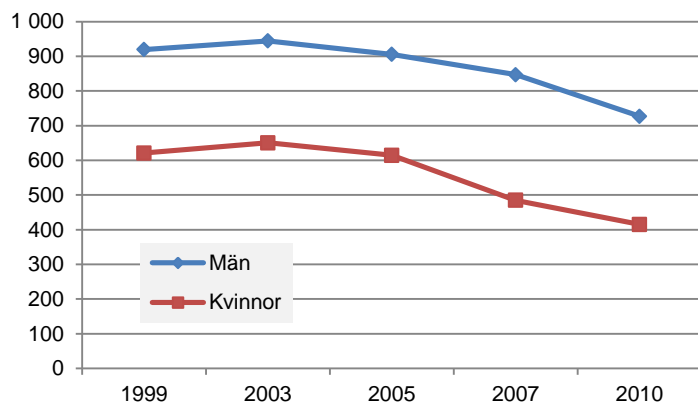
Figur D. Utvecklingen av andelen årsverken av stadigvarande som utförs av kvinnor



<sup>2</sup> År 1999 och 2003 frågades det inte efter de tillfälligt anställdas kön

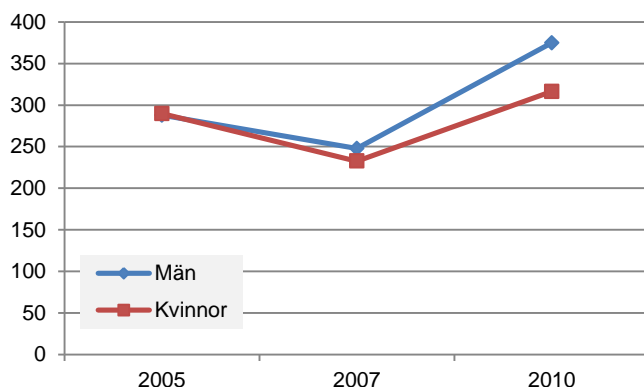
Varje sysselsatt individ arbetade i genomsnitt mindre tid inom jordbruket år 2010 än vad man gjort tidigare år. Detta syns tydligt när man tittar på genomsnittligt antal timmar per sysselsatt individ (se tabell 10). För stadigvarande sysselsatta sjönk genomsnittligt antal timmar med 100 timmar från 2007 till år 2010, och med drygt 200 timmar från 1999. Det fanns också en tydlig skillnad mellan hur många timmar den genomsnittliga kvinnan respektive mannen lägger ner. Denna är tydligast för stadigvarande sysselsatta.

**Figur E. Genomsnittligt antal timmar per person bland stadigvarande sysselsatta år 1999 till 2010**



Tillfälligt sysselsattas arbetstid följde inte samma utveckling som de stadigvarandes, utan nådde sin topp år 2010. Skillnaden mellan män och kvinnor var inte heller lika tydlig som den som syns hos stadigvarande sysselsatta, även om skillnaden mellan könen ökat över åren.

**Figur F. Genomsnittligt antal timmar per person bland tillfälligt sysselsatta år 2005 till 2010**



Om man jämför enskilda företag med juridiska aktiebolag är det tydligt att arbetstiden som läggs i jordbruksföretaget generellt är mycket högre på juridiska aktiebolag (se tabell 11 och 12). Dock utgör juridiska aktiebolag endast cirka 7 % av det totala antalet jordbruksföretag i Sverige.

Antalet heltidsarbetande inom jordbruket har minskat varje år under perioden 1999 till 2010.

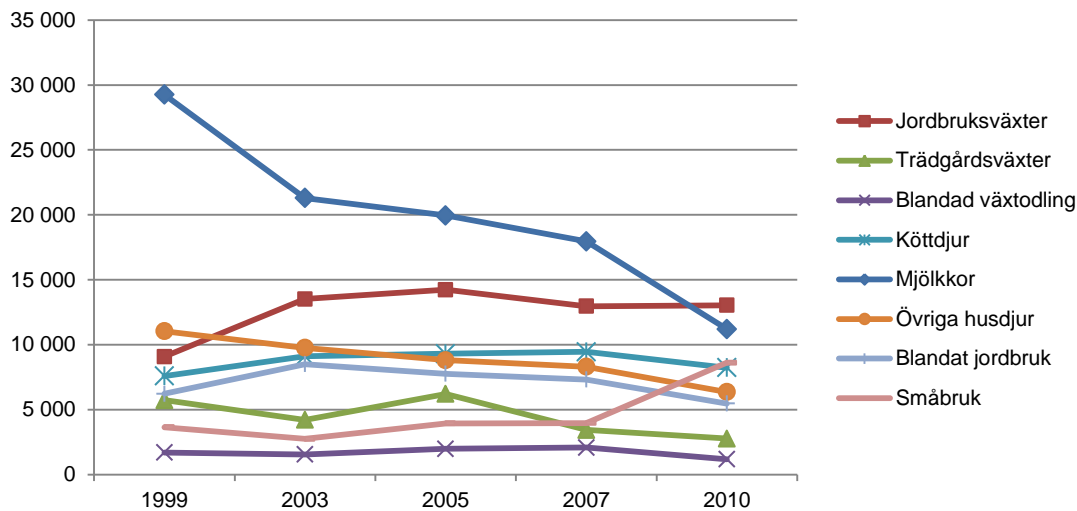
**Tablå A. Antal heltidsarbetande på samtliga jordbruksföretag under perioden 1999 till 2010**

	1999	2003	2005	2007	2010
<b>Totalt</b>	<b>35 079</b>	<b>32 258</b>	<b>30 419</b>	<b>27 296</b>	<b>21 946</b>
Varav män	29 413	26 517	25 058	22 461	17 586
Varav kvinnor	5 666	5 740	5 361	4 835	4 360

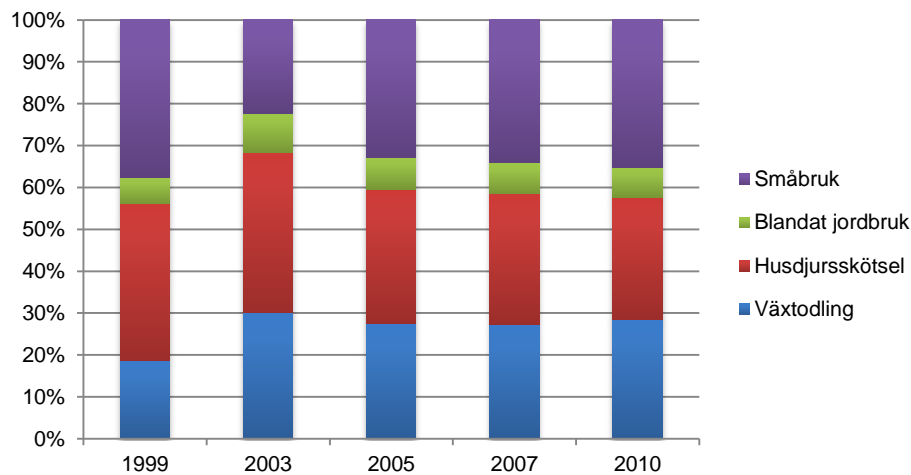
## Driftsinriktningar

Olika driftsinriktningar kräver generellt olika stora arbetsinsatser och utvecklingen av driftsinriktningar inom jordbruket kan därför delvis förklara varför arbetsinsatsen var lägre år 2010 än år 1999. Företag med driftsinriktningarna trädgårdsväxter och mjölkkor kräver generellt en hög arbetsinsats, även om de tekniska framsteg som gjorts inneburit att arbetsinsatsen för företag med mjölkkor minskat på senare tid. Ett företag klassas som småbruk då det kräver mindre än 400 arbetstimmar per år och många småbruk innebär således lägre arbetsinsats per person. Både företag med driftsinriktning trädgårdsväxter och mjölkkor minskade under den aktuella perioden, medan antalet småbruk minskade mellan år 1999 och år 2003 för att sedan öka igen.

Figur G. Antal årsverken inom varje driftsinriktning mellan år 1999 och 2010



Figur H. Andelen företag inom varje driftsinriktning mellan år 1999 och 2010

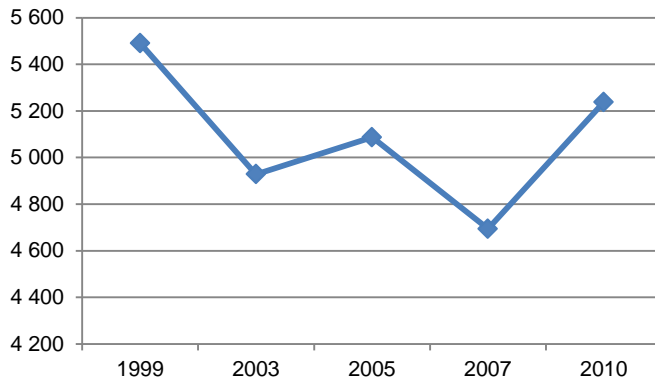




## Driftsledare

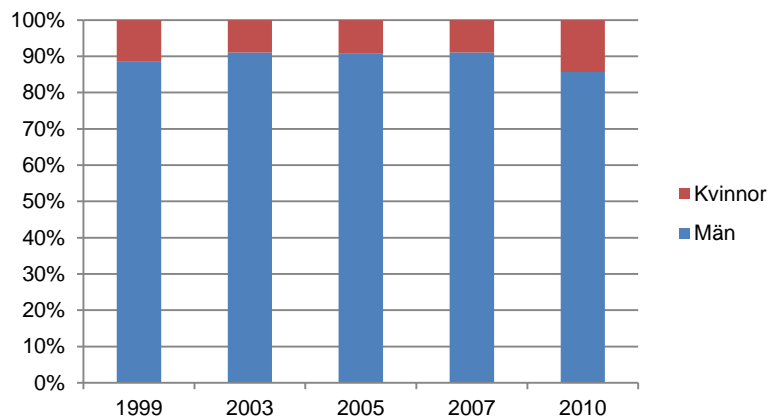
Driftsledare på ett företag är den som är ansvarig för den dagliga driften. Då denna person ofta är samma som företagaren på enskilda företag, vilka nästa avsnitt ägnas åt, så läggs lite extra vikt vid de juridiska aktiebolagen i detta avsnitt.

**Figur I. Antal juridiska aktiebolag år 1999 till år 2010**



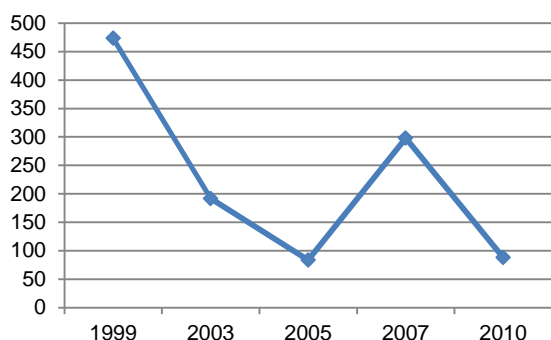
Andelen kvinnliga driftsledare på juridiska aktiebolag minskade från 11 % år 1999 till 9 % 2003. Där har andelen sedan legat konstant fram till år 2010 då den ökade till 14 %.

**Figur J. Andel manliga och kvinnliga driftsledare på juridiska aktiebolag**



Driftsledare på juridiska aktiebolag arbetar generellt fler timmar i företaget än driftsledarna på enskilda företag gör. En förklaring är att en större andel av de juridiska företagen återfinns i driftsinriktningar som kräver högre arbetsinsatser och andelen småbruk är mycket mindre bland juridiska aktiebolag än enskilda företag (se tabell 13 och 14). Det är också större andel kvinnliga driftsledare än manliga dito på juridiska företag som driver småbruk, vilket syns i genomsnittligt antal timmar per person.

Det finns en skillnad mellan kvinnliga och manliga driftsledares genomsnittliga arbetstid på juridiska aktiebolag; männen arbetar generellt lite mer än kvinnorna. Denna skillnad har dock minskat under den aktuella perioden, från över 450 timmar år 1999 till knappt 90 timmar år 2010. Eftersom de juridiska aktiebolagen är mycket färre än de enskilda företagen, får varje företag ett större genomslag i statistiken, vilket skapar en större osäkerhet i tolkningen av resultaten.

**Figur K. Skillnaden i genomsnittlig arbetstid (timmar) mellan manliga och kvinnliga driftsledare på juridiska aktiebolag**

Det är vanligare att individer på ett juridiskt aktiebolag arbetar heltid inom företaget jämfört med dem som arbetar på enskilda företag. I tablå B visas andelen i varje anställningskategori på juridiska aktiebolag som arbetat heltid under perioden 1999 till 2010. För att jämföra med enskilda företag, se tablå D under avsnittet "Företagare". En högre andel män än kvinnor arbetar heltid i företaget, både bland driftsledare och andra stadigvarande anställda. De som endast är tillfälligt anställda har per definition inte en heltidsanställning.

**Tablå B. Andelen heltidsarbetande på juridiska aktiebolag under perioden**

	1999	2003	2005	2007	2010
<b>Driftsledare</b>	<b>50,5%</b>	<b>54,6%</b>	<b>52,8%</b>	<b>52,0%</b>	<b>46,3%</b>
<i>Män</i>	53,9%	56,6%	53,9%	53,9%	47,8%
<i>Kvinnor</i>	24,7%	34,9%	43,1%	31,8%	37,5%
<b>Övriga stadigvarande</b>	<b>38,8%</b>	<b>37,4%</b>	<b>39,3%</b>	<b>38,7%</b>	<b>42,6%</b>
<i>Män</i>	46,6%	43,5%	48,4%	45,9%	50,4%
<i>Kvinnor</i>	26,7%	28,0%	24,4%	25,8%	29,4%
<b>Totalt</b>	<b>42,8%</b>	<b>42,6%</b>	<b>44,1%</b>	<b>43,7%</b>	<b>43,9%</b>
<i>Män</i>	..	..	50,8%	49,7%	49,2%
<i>Kvinnor</i>	..	..	26,6%	26,9%	30,9%

## Företagare

Företagare i ett företag är den som har det ekonomiska och juridiska huvudansvaret för företaget. Detta finns endast på enskilda företag och är, enligt undersökningarna till den officiella statistiken, alltid endast en person. För jämförelser med hur delaktigheten i företagsledandet ser ut, vilket vi tittar på i nästa avsnitt, är det relevant om företagaren har en partner eller inte (det vill säga om företagaren har möjlighet att dela företagandet eller inte). En del data presenteras därför uppdelat på om företagaren har en partner eller inte. Förutom år 1999 (då partnern endast räknades då denna arbetade i jordbruksföretaget) har andelen företagare med partner legat runt 75 %.

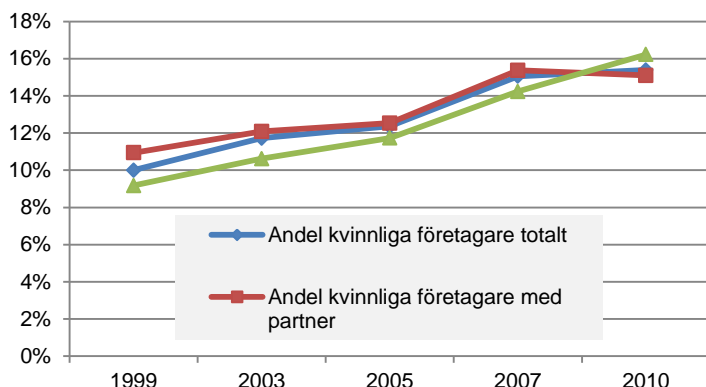
**Tablå C. Antal företagare uppdelat på med och utan partner under den aktuella perioden**

	1999 <sup>3</sup>	2003	2005	2007	2010
<b>Företagare</b>	<b>75 916</b>	<b>62 960</b>	<b>70 721</b>	<b>67 915</b>	<b>65 853</b>
<i>varav män</i>	68 322	55 577	61 977	57 690	55 717
<i>varav kvinnor</i>	7 594	7 383	8 744	10 225	10 136
<b>Företagare med partner</b>	<b>35 460</b>	<b>47 657</b>	<b>54 831</b>	<b>48 956</b>	<b>48 698</b>
<i>varav män</i>	31 579	41 899	47 961	41 431	41 346
<i>varav kvinnor</i>	3 881	5 758	6 870	7 525	7 352
<b>Företagare utan partner</b>	<b>40 456</b>	<b>15 303</b>	<b>15 890</b>	<b>18 959</b>	<b>17 155</b>
<i>varav män</i>	36 743	13 678	14 025	16 259	14 371
<i>varav kvinnor</i>	3 713	1 625	1 865	2 700	2 784

<sup>3</sup> År 1999 räknades partnern endast då denna angett att han/hon arbetade i jordbruksföretaget

Cirka 93 % av alla jordbruksföretag i Sverige under perioden 1999 till 2010 var enskilda företag. Andelen av dessa som haft en kvinnlig företagare ökade mellan 1999 och 2010, från 10 % till 15 %. Fram till år 2007 var andelen något högre bland dem som hade en partner, år 2010 var förhållandet det motsatta.

**Figur L. Andel kvinnliga företagare under perioden 1999 till 2010**



Bland företagarna arbetar männen i genomsnitt fler timmar i jordbruksföretaget än kvinnorna (se tabell 11) under alla år i den aktuella perioden. För år 1999 till år 2007 ser det likadant ut för partnern till företagaren, år 2010 arbetade dock de kvinnliga makarna/samborna fler timmar i genomsnitt än de manliga. Skillnaden mellan hur mycket kvinnliga och manliga partners till företagaren arbetar har generellt varit relativt liten, under 100 timmar. Precis som på juridiska aktieföretag har de kvinnliga företagarna på enskilda företag oftare drivit småbruk som kräver en lägre arbetsinsats, medan de manliga företagarna i högre grad driver företag med mjölkkor eller viss typ av växtodling som kräver en högre arbetsinsats (se tabell 13).

På enskilda företag har andelen som arbetar heltid i företaget stadigt minskat mellan år 1999 och 2010. Störst är minskningen för männen, framförallt företagarna men också för partnern till företagaren. Andelen av de stadigvarande anställda som inte var företagare eller partner till denna ökade till år 2010, både jämfört med år 1999 och år 2003. Generellt är det i enskilda företag ovanligare att man arbetar heltid inom företaget än på juridiska aktieföretag (jämför tabell B och tabell D) under hela tidsperioden.

**Tabell D. Andelen heltidsarbetande på enskilda företag under perioden**

	1999	2003	2005	2007	2010
<b>Företagare</b>	<b>26,6%</b>	<b>28,3%</b>	<b>23,4%</b>	<b>21,8%</b>	<b>14,0%</b>
Män	28,3%	30,1%	24,9%	23,8%	15,3%
Kvinnor	11,7%	14,5%	12,8%	10,9%	7,0%
<b>Make/maka/sambo</b>	<b>9,7%</b>	<b>10,3%</b>	<b>8,0%</b>	<b>5,8%</b>	<b>3,6%</b>
Män	11,4%	11,7%	9,5%	8,0%	3,0%
Kvinnor	9,5%	10,1%	7,7%	5,4%	3,7%
<b>Övriga familjemedlemmar</b>	<b>10,6%</b>	<b>9,1%</b>	<b>10,4%</b>	<b>7,7%</b>	<b>9,0%</b>
Män	12,8%	11,1%	12,1%	9,4%	11,0%
Kvinnor	4,2%	4,1%	6,0%	3,5%	4,9%
<b>Övriga stadigvarande</b>	<b>28,5%</b>	<b>23,5%</b>	<b>27,5%</b>	<b>25,6%</b>	<b>32,6%</b>
Män	32,5%	27,3%	31,2%	29,5%	36,1%
Kvinnor	14,7%	12,0%	16,2%	14,6%	22,5%
<b>Totalt</b>	<b>20,0%</b>	<b>25,2%</b>	<b>17,2%</b>	<b>14,5%</b>	<b>10,6%</b>
Män	..	..	21,8%	20,0%	14,7%
Kvinnor	..	..	8,7%	6,5%	5,0%

## Delaktighet i företagsledandet

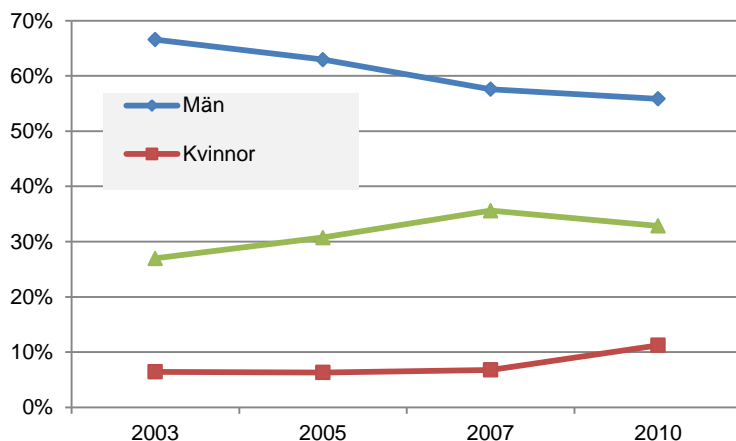
Undersökningar gjorda av Lantbrukarnas Riksförbund (LRF) har visat att andelen kvinnor i ledningen av jordbruksföretag egentligen är mycket högre än vad som traditionellt visats i den officiella statistiken, där endast en person kan stå som företagare/driftsledare på företaget. För att möjliggöra redovisning av en gemensam ledning av företaget, definieras ett nytt begrepp där den som lägger flest timmar i jordbruksföretaget räknas ha högst delaktighet i företagsledandet. Om både företagaren och dennes maka/make eller sambo arbetar lika mycket antas båda lika delaktiga i företagsledningen. För en längre förklaring till det skapade begreppet ”delaktighet i företagsledandet” se avsnittet ”Fakta om statistiken” under underrubriken ”Definition av begrepp i rapporten”.

**Tablå E. Företagsledandet med den nya definitionen år 1999 till 2010**

	1999	2003	2005	2007	2010
<b>Företagsledare på enskilda företag där partner finns</b>	<b>35 460</b>	<b>47 657</b>	<b>54 807</b>	<b>48 956</b>	<b>48 698</b>
varav manliga	18 174	31 723	34 505	28 199	27 209
varav kvinnliga	1 817	3 072	3 459	3 324	5 482
varav delat företagsledande	15 469	12 862	16 843	17 433	16 007

På de företag där det funnits en partner och gemensamt företagsledande alltså är möjligt leddes cirka en tredjedel av mannen och kvinnan tillsammans år 2010, drygt vart tionde hade endast en kvinnlig företagare och mer än hälften hade endast en manlig. Andelen med en manlig företagsledare sjönk dock med nästan 10 % under perioden 1999 till 2010, medan andelen med en kvinnlig företagsledare och andelen med delat ledarskap ökade.

**Figur M. Företagsledandet på de enskilda företag där gemensam ledning är möjlig**



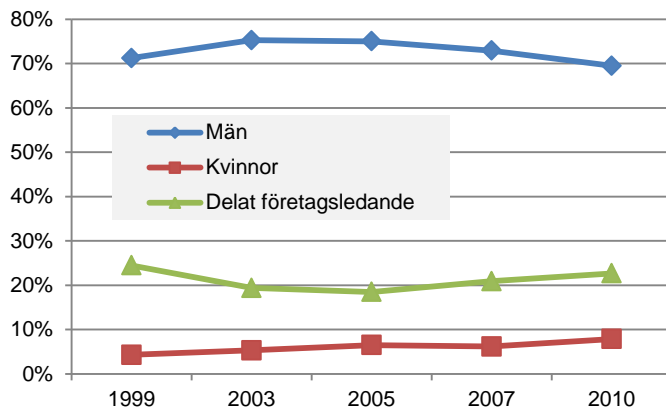
År 2010 sjönk antalet företag där den eller de med högst deltagande i företagsledandet arbetade heltid kraftigt. Framförallt på de företag som hade endast en man eller båda partner som delaktiga i företagsledandet blev antalet som arbetade heltid färre. Eftersom det totala antalet årsverken i jordbruket sjönk till detta år, främst för manliga företagare, borde antalet heltidsarbetande vara lägre. Där företagsledandet är delat arbetar båda parter heltid, vilket innebär att antal personer som arbetade heltid på företag där ledandet är delat är dubbelt så många som siffran i tablå F.

**Tablå F. Antal företag där den med högst deltagande arbetar heltid**

	1999	2003	2005	2007	2010
<b>Högst deltagande på företag med partner</b>	<b>12 196</b>	<b>14 209</b>	<b>13 446</b>	<b>11 368</b>	<b>6 500</b>
Manlig företagare	8 685	10 696	10 087	8 290	4 516
Kvinnlig företagare	526	755	875	702	511
Delat företagande	2 985	2 758	2 484	2 376	1 473

På företagen med en företagare som arbetade heltid var denne i 70 % av fallen en man år 2010. Trots den höga siffran är detta en minskning från tidigare år. På drygt 20 % av företagen delades företagsledandet och på knappt 10 % ledde en kvinna företaget.

Figur N. Företagsledande bland de företag där företagsledaren arbetar heltid



## Tabeller

### Teckenförklaring

Explanation of symbols

-	Noll	Zero
0	Mindre än 0,5	Less than 0.5
0,0	Mindre än 0,05	Less than 0.05
..	Uppgift inte tillgänglig eller för osäker för att anges	Data not available
.	Uppgift kan inte förekomma	Not applicable
*	Preliminär uppgift	Provisional figure

### 1. Antal sysselsatta och andel kvinnor i alla företagskategorier

1. Number of employed and proportion of women at all holding categories

	Antal sysselsatta	Andel kvinnor i procent
1964	418 330	40,3
1965	382 550	39,7
1966	345 170	38,9
1967	302 664	37,2
1968	276 579	36,8
1973	313 264	34,4
1974	305 477	34,3
1975	293 469	33,5
1976	281 492	33,6
1977	272 628	33,5
1978	266 559	33,5
1979	259 817	33,4
1980	242 816	33,0
1981	243 196	33,6
1995	196 440	32,8
1999	177 068	32,6
2003	167 950	33,6
2005	173 883	34,5
2007	177 615	39,6
2010	177 384	40,8

### 2. Antal sysselsatta i alla företagskategorier

2. Number of employed at all holding categories

	1999	2003	2005	2007	2010
<b>Stadigvarande sysselsatta</b>	<b>156 853</b>	<b>144 253</b>	<b>154 240</b>	<b>162 063</b>	<b>160 743</b>
varav män	105 645	95 720	101 000	97 911	95 126
varav kvinnor	51 208	48 533	53 240	64 152	65 617
<b>Tillfälligt sysselsatta</b>	<b>20 215</b>	<b>23 697</b>	<b>19 643</b>	<b>15 552</b>	<b>16 641</b>
varav män	..	..	12 708	10 412	10 745
varav kvinnor	..	..	6 935	5 140	5 896
<b>Totalt antal sysselsatta</b>	<b>177 068</b>	<b>167 950</b>	<b>173 883</b>	<b>177 615</b>	<b>177 384</b>
varav män	..	..	113 709	108 323	105 871
varav kvinnor	..	..	60 175	69 292	71 513

### 3. Antal sysselsatta på enskilda företag

3. Number of employed at holdings owned by private persons

	1999	2003	2005	2007	2010
<b>Företagare</b>	<b>75 916</b>	<b>62 960</b>	<b>70 721</b>	<b>67 915</b>	<b>65 853</b>
varav män	68 322	55 577	61 977	57 690	55 717
varav kvinnor	7 594	7 383	8 744	10 225	10 136
<b>Makar/sambor</b>	<b>35 460</b>	<b>31 877</b>	<b>38 004</b>	<b>48 956</b>	<b>48 698</b>
varav män	3 882	4 844	5 952	7 525	7 352
varav kvinnor	31 578	27 033	32 052	41 431	41 346
<b>Övriga familjemedlemmar</b>	<b>21 448</b>	<b>24 650</b>	<b>23 977</b>	<b>24 048</b>	<b>24 493</b>
varav män	16 003	17 563	17 325	17 075	16 384
varav kvinnor	5 445	7 087	6 652	6 973	8 109
<b>Andra stadigvarande</b>	<b>7 890</b>	<b>8 563</b>	<b>7 111</b>	<b>7 963</b>	<b>7 147</b>
varav män	6 125	6 427	5 326	5 880	5 318
varav kvinnor	1 765	2 136	1 785	2 083	1 829
<b>Tillfälligt sysselsatta</b>	<b>13 714</b>	<b>15 257</b>	<b>11 711</b>	<b>9 083</b>	<b>10 385</b>
varav män	..	..	8 152	6 598	6 984
varav kvinnor	..	..	3 559	2 485	3 401
<b>Totalt antal sysselsatta</b>	<b>154 428</b>	<b>143 302</b>	<b>151 524</b>	<b>157 965</b>	<b>156 576</b>
varav män	..	..	98 732	94 768	91 755
varav kvinnor	..	..	52 792	63 197	64 821

### 4. Antal sysselsatta på juridiska aktiebolag

4. Number of employed at holdings owned by legal persons

	1999	2003	2005	2007	2010
<b>Driftsledare</b>	<b>5 491</b>	<b>4 928</b>	<b>5 087</b>	<b>4 694</b>	<b>5 238</b>
varav män	4 860	4 489	4 616	4 273	4 489
varav kvinnor	631	439	471	421	749
<b>Andra stadigvarande</b>	<b>10 648</b>	<b>11 280</b>	<b>9 340</b>	<b>8 487</b>	<b>9 314</b>
varav män	6 453	6 823	5 804	5 466	5 866
varav kvinnor	4 195	4 457	3 536	3 021	3 448
<b>Tillfälligt sysselsatta</b>	<b>6 501</b>	<b>8 440</b>	<b>7 932</b>	<b>6 469</b>	<b>6 256</b>
varav män	..	..	4 556	3 814	3 761
varav kvinnor	..	..	3 376	2 655	2 495
<b>Totalt antal sysselsatta</b>	<b>22 640</b>	<b>24 648</b>	<b>22 359</b>	<b>19 650</b>	<b>20 808</b>
varav män	..	..	14 976	13 553	14 116
varav kvinnor	..	..	7 383	6 097	6 692

### 5. Antal årsverken (AWU) för alla företagskategorier

5. Number of Annual Working Units (AWU) for all holding categories

	1999	2003	2005	2007	2010
<b>Stadigvarande sysselsatta</b>	<b>71 646</b>	<b>67 782</b>	<b>69 014</b>	<b>63 361</b>	<b>53 576</b>
varav män	53 978	50 238	50 832	46 075	38 439
varav kvinnor	17 668	17 544	18 182	17 286	15 137
<b>Tillfälligt sysselsatta</b>	<b>2 596</b>	<b>2 880</b>	<b>3 148</b>	<b>2 097</b>	<b>3 273</b>
varav män	..	..	2 032	1 433	2 237
varav kvinnor	..	..	1 116	664	1 036
<b>Totalt antal sysselsatta</b>	<b>74 242</b>	<b>70 662</b>	<b>72 162</b>	<b>65 458</b>	<b>56 849</b>
Varav män	..	..	52 864	47 508	40 676
Varav kvinnor	..	..	19 298	17 950	16 173

## 6. Antal årsverken (AWU) för enskilda företag

6. Number of Annual Working Units at holdings owned by private persons

	1999	2003	2005	2007	2010
<b>Företagare</b>	<b>37 890</b>	<b>33 933</b>	<b>34 849</b>	<b>31 861</b>	<b>24 182</b>
varav män	35 378	30 968	31 527	28 251	21 344
varav kvinnor	2 512	2 965	3 322	3 610	2 838
<b>Makar/sambo</b>	<b>11 704</b>	<b>10 904</b>	<b>11 771</b>	<b>11 081</b>	<b>7 653</b>
varav män	1 330	1 885	2 177	2 254	1 081
varav kvinnor	10 374	9 019	9 594	8 827	6 572
<b>Övriga familjemedlemmar</b>	<b>6 580</b>	<b>7 171</b>	<b>7 685</b>	<b>6 642</b>	<b>7 080</b>
varav män	5 345	5 551	5 910	5 004	5 091
varav kvinnor	1 235	1 620	1 775	1 638	1 989
<b>Andra stadigvarande</b>	<b>4 615</b>	<b>4 756</b>	<b>4 322</b>	<b>4 561</b>	<b>4 524</b>
varav män	3 787	3 706	3 350	3 451	3 462
varav kvinnor	828	1 050	972	1 110	1 062
<b>Tillfälligt sysselsatta</b>	<b>1 441</b>	<b>1 445</b>	<b>1 481</b>	<b>1 003</b>	<b>1 852</b>
varav män	..	..	1 077	771	1 343
varav kvinnor	..	..	404	232	509
<b>Totalt antal AWU</b>	<b>62 230</b>	<b>58 209</b>	<b>60 108</b>	<b>55 148</b>	<b>45 291</b>
varav män	..	..	44 041	39 731	32 321
varav kvinnor	..	..	16 067	15 417	12 970

## 7. Antal årsverken (AWU) för juridiska aktiebolag

7. Number of Annual Working Units (AWU) at holdings owned by legal persons

	1999	2003	2005	2007	2010
<b>Driftsledare</b>	<b>3 740</b>	<b>3 632</b>	<b>3 757</b>	<b>3 316</b>	<b>3 492</b>
varav män	3 457	3 351	3 429	3 082	3 024
varav kvinnor	283	281	328	234	468
<b>Andra stadigvarande</b>	<b>7 117</b>	<b>7 386</b>	<b>6 631</b>	<b>5 899</b>	<b>6 645</b>
varav män	4 681	4 777	4 439	4 033	4 437
varav kvinnor	2 436	2 609	2 192	1 866	2 208
<b>Tillfälligt sysselsatta</b>	<b>1 156</b>	<b>1 435</b>	<b>1 666</b>	<b>1 097</b>	<b>1 421</b>
varav män	..	..	954	663	894
varav kvinnor	..	..	712	434	527
<b>Totalt antal AWU</b>	<b>12 013</b>	<b>12 453</b>	<b>12 054</b>	<b>10 310</b>	<b>11 558</b>
varav män	..	..	8 822	7 777	8 355
varav kvinnor	..	..	3 232	2 533	3 203

## 8. Antal heltidsarbetande (minst 1 800 timmar/år) på enskilda företag

8. Number of full-time employees (at least 1 800 hours per year) at holdings owned by private persons

	1999	2003	2005	2007	2010
<b>Företagare</b>	<b>20 200</b>	<b>17 811</b>	<b>16 559</b>	<b>14 825</b>	<b>9 247</b>
varav män	19 308	16 740	15 436	13 706	8 539
varav kvinnor	892	1 072	1 123	1 119	708
<b>Makar/sambor</b>	<b>3 448</b>	<b>3 286</b>	<b>3 050</b>	<b>2 857</b>	<b>1 767</b>
varav män	441	567	566	605	221
varav kvinnor	3 007	2 720	2 484	2 252	1 546
<b>Övriga familjemedlemmar</b>	<b>2 275</b>	<b>2 241</b>	<b>2 497</b>	<b>1 850</b>	<b>2 208</b>
varav män	2 045	1 952	2 099	1 605	1 808
varav kvinnor	230	289	398	245	400
<b>Andra stadigvarande</b>	<b>2 251</b>	<b>2 010</b>	<b>1 953</b>	<b>2 037</b>	<b>2 331</b>
varav män	1 992	1 753	1 663	1 732	1 920
varav kvinnor	259	257	290	305	411
<b>Totalt antal heltidsarbetande</b>	<b>28 174</b>	<b>25 348</b>	<b>24 059</b>	<b>21 569</b>	<b>15 553</b>
varav män	23 786	21 011	19 764	17 648	12 488
varav kvinnor	4 388	4 337	4 295	3 921	3 065



**9. Antal heltidsarbetande (minst 1 800 timmar/år) på juridiska aktiebolag**

9. Number of full-time employees (at least 1 800 hours per year) at holdings owned by legal persons

	1999	2003	2005	2007	2010
<b>Driftsledare</b>	<b>2 775</b>	<b>2 693</b>	<b>2 688</b>	<b>2 439</b>	<b>2 425</b>
varav män	2 619	2 540	2 486	2 305	2 144
varav kvinnor	156	153	203	134	281
<b>Andra stadigvarande</b>	<b>4 130</b>	<b>4 216</b>	<b>3 671</b>	<b>3 288</b>	<b>3 968</b>
varav män	3 008	2 966	2 808	2 508	2 954
varav kvinnor	1 122	1 250	863	780	1 014
<b>Totalt</b>	<b>6 905</b>	<b>6 909</b>	<b>6 359</b>	<b>5 727</b>	<b>6 393</b>
varav män	5 627	5 506	5 294	4 813	5 098
varav kvinnor	1 278	1 403	1 066	914	1 295

**10. Genomsnittligt antal arbetstimmar per individ för alla företagskategorier**

10. Average number of working hours per person for all holding categories

	1999	2003	2005	2007	2010
<b>Stadigvarande sysselsatta</b>	<b>822</b>	<b>846</b>	<b>805</b>	<b>704</b>	<b>600</b>
Män	920	945	906	847	727
Kvinnor	621	651	615	485	415
<b>Tillfälligt sysselsatta</b>	<b>231</b>	<b>219</b>	<b>288</b>	<b>243</b>	<b>354</b>
Män	..	..	288	248	375
Kvinnor	..	..	290	233	316
<b>Totalt</b>	<b>755</b>	<b>757</b>	<b>747</b>	<b>663</b>	<b>577</b>
Män	..	..	837	789	692
Kvinnor	..	..	577	466	407

**11. Genomsnittligt antal arbetstimmar per individ på enskilda företag**

11. Average number of working hours per person at holdings owned by private persons

	1999	2003	2005	2007	2010
<b>Företagare</b>	<b>898</b>	<b>970</b>	<b>887</b>	<b>844</b>	<b>661</b>
Män	932	1 003	916	881	690
Kvinnor	595	723	684	636	504
<b>Makar/sambor</b>	<b>594</b>	<b>616</b>	<b>558</b>	<b>407</b>	<b>283</b>
Män	617	700	658	539	265
Kvinnor	591	601	539	383	286
<b>Övriga familjemedlemmar</b>	<b>552</b>	<b>524</b>	<b>577</b>	<b>497</b>	<b>520</b>
Män	601	569	614	528	559
Kvinnor	408	411	480	423	442
<b>Andra stadigvarande</b>	<b>1 053</b>	<b>1 000</b>	<b>1 094</b>	<b>1 031</b>	<b>1 139</b>
Män	1 113	1 038	1 132	1 056	1 172
Kvinnor	844	885	980	959	1 045
<b>Tillfälligt sysselsatta</b>	<b>189</b>	<b>170</b>	<b>228</b>	<b>199</b>	<b>321</b>
Män	..	..	238	210	346
Kvinnor	..	..	204	168	269
<b>Totalt</b>	<b>725</b>	<b>731</b>	<b>714</b>	<b>628</b>	<b>521</b>
Män	..	..	803	755	634
Kvinnor	..	..	548	439	360

## 12. Genomsnittligt antal arbetstimmar per individ på juridiska aktiebolag

12. Average number of working hours per person at holdings owned by legal person

	1999	2003	2005	2007	2010
<b>Driftsledare</b>	<b>1 226</b>	<b>1 327</b>	<b>1 329</b>	<b>1 272</b>	<b>1 200</b>
Män	1 280	1 344	1 337	1 298	1 213
Kvinnor	807	1 152	1 254	1 000	1 125
<b>Andra stadigvarande</b>	<b>1 203</b>	<b>1 179</b>	<b>1 278</b>	<b>1 251</b>	<b>1 284</b>
Män	1 306	1 260	1 377	1 328	1 362
Kvinnor	1 045	1 054	1 116	1 112	1 153
<b>Tillfälligt sysselsatta</b>	<b>320</b>	<b>306</b>	<b>378</b>	<b>305</b>	<b>409</b>
Män	..	..	377	313	428
Kvinnor	..	..	380	294	380
<b>Totalt</b>	<b>955</b>	<b>909</b>	<b>970</b>	<b>944</b>	<b>1 000</b>
Män	..	..	1 060	1 033	1 065
Kvinnor	..	..	788	748	862

## 13. Andel manliga och kvinnliga företagare på enskilda företag inom varje driftsinriktning

13. Proportion of male and female holders in different types of holdings at holdings owned by private persons

Företagarens kön	Driftsinriktning	Andelar i procent					Antal företag
		1999	2003	2005	2007	2010	2010
<b>Män</b>	<b>Växtodling</b>	<b>18</b>	<b>29</b>	<b>29</b>	<b>27</b>	<b>29</b>	<b>16 175</b>
	varav jordbruksväxter	15	27	27	25	27	15 120
	varav trädgårdsväxter	2	1	1	1	1	615
	varav blandad odling	1	1	1	1	1	440
	<b>Husdjursskötsel</b>	<b>48</b>	<b>40</b>	<b>32</b>	<b>32</b>	<b>29</b>	<b>16 651</b>
	varav köttdjur	16	17	14	15	15	8 539
	varav mjölkkor	21	13	10	9	7	4 130
	varav övrig skötsel	11	10	8	8	7	3 982
	<b>Blandat jordbruk</b>	<b>7</b>	<b>10</b>	<b>8</b>	<b>8</b>	<b>7</b>	<b>4 012</b>
	<b>Småbruk</b>	<b>27</b>	<b>21</b>	<b>30</b>	<b>33</b>	<b>34</b>	<b>18 879</b>
<b>Totalt</b>	<b>100</b>	<b>100</b>	<b>100</b>	<b>100</b>	<b>100</b>	<b>55 717</b>	
<b>Kvinnor</b>	<b>Växtodling</b>	<b>11</b>	<b>21</b>	<b>19</b>	<b>18</b>	<b>19</b>	<b>1 931</b>
	varav jordbruksväxter	9	18	16	16	18	1 782
	varav trädgårdsväxter	1	2	2	1	1	106
	varav blandad odling	1	1	1	1	0	43
	<b>Husdjursskötsel</b>	<b>39</b>	<b>37</b>	<b>31</b>	<b>29</b>	<b>23</b>	<b>2 355</b>
	varav köttdjur	17	15	15	12	10	1 051
	varav mjölkkor	12	7	5	5	3	298
	varav övrig skötsel	10	15	11	12	10	1 006
	<b>Blandat jordbruk</b>	<b>5</b>	<b>7</b>	<b>6</b>	<b>5</b>	<b>5</b>	<b>533</b>
	<b>Småbruk</b>	<b>45</b>	<b>35</b>	<b>45</b>	<b>49</b>	<b>52</b>	<b>5 317</b>
<b>Totalt</b>	<b>100</b>	<b>100</b>	<b>100</b>	<b>100</b>	<b>100</b>	<b>10 136</b>	

## 14. Andel manliga och kvinnliga driftsledare på juridiska aktiebolag inom varje driftsinriktning

14. Proportion of male and female managers in different types of holdings at holdings owned by legal persons

Driftledarens kön	Driftsinriktning	Andelar i procent					Antal företag
		1999	2003	2005	2007	2010	2010
<b>Män</b>	<b>Växtodling</b>	<b>38</b>	<b>44</b>	<b>44</b>	<b>41</b>	<b>43</b>	<b>1 937</b>
	varav jordbruksväxter	23	32	31	32	34	1531
	varav trädgårdsväxter	13	10	10	6	7	298
	varav blandad odling	2	2	3	3	2	108
	<b>Husdjursskötsel</b>	<b>39</b>	<b>38</b>	<b>35</b>	<b>37</b>	<b>33</b>	<b>1 497</b>
	varav köttdjur	7	7	7	8	9	420
	varav mjölkkor	18	16	15	15	12	558
	varav övrig skötsel	14	15	13	14	12	519
	<b>Blandat jordbruk</b>	<b>8</b>	<b>11</b>	<b>11</b>	<b>11</b>	<b>11</b>	<b>473</b>
	<b>Småbruk</b>	<b>15</b>	<b>6</b>	<b>10</b>	<b>11</b>	<b>13</b>	<b>582</b>
<b>Totalt</b>	<b>100</b>	<b>100</b>	<b>100</b>	<b>100</b>	<b>100</b>	<b>4 489</b>	
<b>Kvinnor</b>	<b>Växtodling</b>	<b>27</b>	<b>42</b>	<b>46</b>	<b>31</b>	<b>36</b>	<b>267</b>
	varav jordbruksväxter	12	25	32	28	22	163
	varav trädgårdsväxter	14	17	14	3	12	92
	varav blandad odling	1	0	0	0	2	12
	<b>Husdjursskötsel</b>	<b>25</b>	<b>24</b>	<b>28</b>	<b>30</b>	<b>25</b>	<b>184</b>
	varav köttdjur	7	8	8	6	7	50
	varav mjölkkor	9	8	9	7	6	46
	varav övrig skötsel	9	8	11	17	12	88
	<b>Blandat jordbruk</b>	<b>4</b>	<b>7</b>	<b>6</b>	<b>7</b>	<b>4</b>	<b>30</b>
	<b>Småbruk</b>	<b>44</b>	<b>27</b>	<b>20</b>	<b>32</b>	<b>36</b>	<b>268</b>
<b>Totalt</b>	<b>100</b>	<b>100</b>	<b>100</b>	<b>100</b>	<b>100</b>	<b>749</b>	

## 15. Andel av enskilda företag med partner där företagaren är man, kvinna eller företagsledandet delat inom varje driftsinriktning

15. Proportion of holdings owned by private persons with a partner with male, female or shared managing in different types of holdings

Företagsledarens kön	Driftsinriktning	Andelar i procent					Antal företag
		1999	2003	2005	2007	2010	2010
<b>Män</b>	<b>Växtodling</b>	<b>23</b>	<b>30</b>	<b>31</b>	<b>28</b>	<b>28</b>	<b>11 897</b>
	varav jordbruksväxter	18	28	29	26	26	11 114
	varav trädgårdsväxter	2	1	1	1	1	466
	varav blandad odling	1	1	1	1	1	317
	<b>Husdjursskötsel</b>	<b>57</b>	<b>41</b>	<b>36</b>	<b>37</b>	<b>33</b>	<b>12 967</b>
	varav köttdjur	20	18	17	18	17	6 805
	varav mjölkkor	25	13	11	10	8	3 263
	varav övrig skötsel	12	10	8	9	8	2 899
	<b>Blandat jordbruk</b>	<b>10</b>	<b>11</b>	<b>8</b>	<b>9</b>	<b>8</b>	<b>3 094</b>
	<b>Småbruk</b>	<b>10</b>	<b>18</b>	<b>25</b>	<b>26</b>	<b>31</b>	<b>13 622</b>
<b>Totalt</b>	<b>100</b>	<b>100</b>	<b>100</b>	<b>100</b>	<b>100</b>	<b>41 580</b>	
<b>Kvinnor</b>	<b>Växtodling</b>	<b>14</b>	<b>20</b>	<b>21</b>	<b>23</b>	<b>24</b>	<b>1 873</b>
	varav jordbruksväxter	11	17	18	20	22	1 727
	varav trädgårdsväxter	2	2	2	2	1	98
	varav blandad odling	1	1	1	1	1	48
	<b>Husdjursskötsel</b>	<b>62</b>	<b>42</b>	<b>36</b>	<b>37</b>	<b>27</b>	<b>2 007</b>
	varav köttdjur	25	18	17	16	14	999
	varav mjölkkor	22	8	8	6	3	257
	varav övrig skötsel	15	16	11	15	10	751
	<b>Blandat jordbruk</b>	<b>8</b>	<b>8</b>	<b>7</b>	<b>6</b>	<b>7</b>	<b>509</b>
	<b>Småbruk</b>	<b>16</b>	<b>30</b>	<b>36</b>	<b>34</b>	<b>42</b>	<b>3 877</b>
<b>Totalt</b>	<b>100</b>	<b>100</b>	<b>100</b>	<b>100</b>	<b>100</b>	<b>8 266</b>	
<b>Gemensamt deltagande</b>	<b>Växtodling</b>	<b>12</b>	<b>24</b>	<b>23</b>	<b>20</b>	<b>27</b>	<b>4 336</b>
	varav jordbruksväxter	9	22	21	18	25	4 061
	varav trädgårdsväxter	2	1	1	1	1	157
	varav blandad odling	1	1	1	1	1	118
	<b>Husdjursskötsel</b>	<b>32</b>	<b>37</b>	<b>27</b>	<b>25</b>	<b>25</b>	<b>4 032</b>
	varav köttdjur	10	13	9	8	11	1 786
	varav mjölkkor	14	13	9	7	6	908
	varav övrig skötsel	8	11	9	8	8	1 338
	<b>Blandat jordbruk</b>	<b>4</b>	<b>7</b>	<b>5</b>	<b>5</b>	<b>6</b>	<b>942</b>
	<b>Småbruk</b>	<b>52</b>	<b>32</b>	<b>45</b>	<b>50</b>	<b>42</b>	<b>6 697</b>
<b>Totalt</b>	<b>100</b>	<b>100</b>	<b>100</b>	<b>100</b>	<b>100</b>	<b>16 007</b>	

## Fakta om statistiken

---

### Fakta om statistiken

#### Definitioner och förklaringar

Data till statistiken kommer från Sveriges Lantbruksregister (LBR) för åren 1999, 2003, 2005, 2007 och 2010. År 1999 och 2010 grundar sig registret angående sysselsättning på en totalundersökning bland Sveriges alla jordbrukare, övriga år baseras siffrorna på urvalsundersökningar.

Företagen i rapporten är de som uppfyller kriterierna för att ingå i LBR under aktuellt år. Företagen som ingick i LBR år 2010 var de som hade:

- minst fem hektar jordbruksmark (åkermark tillsammans med betesmark) eller
- mer än två hektar åkermark eller
- minst 50 kor eller 250 nötkreatur eller 50 sugor eller 250 svin eller 50 tackor eller 1 000 höns (inklusive kycklingar), eller
- trädgårdsodling som omfattade minst 200 kvm eller
- minst 2 500 kvm frilandsareal

Detta är en smärre utökning av LBR från föregående år då man år 2010 även inkluderat de företag som endast uppfyller det första kriteriet om fem hektar jordbruksmark (totalt 2941 företag).

För undersökningarna år 1999 och 2003 har man inte frågat efter kön på de tillfälligt anställda, varför den totala andelen män och kvinnor inte kan uppges för dessa år.

I totalundersökningen 1999 frågade man endast efter partner om denna också var sysselsatt i jordbruket, vilket medför att siffrorna för detta inte är jämförbara med övriga års.

Företagen har själva angett vem som är driftsledare på företaget utifrån kriteriet att driftsledaren ska vara ansvarig för den dagliga driften på företaget.

Företagen har fått fylla i antal arbetstimmar i jordbruket inom bestämda intervall för företagaren och eventuell make/maka/sambo. Då arbetstimmarna för dessa ligger i samma intervall har det ansetts att parterna arbetar lika mycket och delaktigheten är gemensam. Detta kan vara felaktigt då en av dem kan ligga i övre delen av intervallet och den andra i nedre delen.

#### Definitioner av begrepp i rapporten

**AWU** = Annual Working Units = Årsverken. Med ett årsverke avses en årlig arbetstid på minst 1 800 timmar.

**Småbruk** = Ett jordbruk som uppskattningsvis kräver mindre än 400 timmars arbetsinsats per år. Detta innebär att ett småbruk per definition inte kan kräva någon som arbetar heltid med jordbruket.

**Företagare** = Den som har det ekonomiska och juridiska huvudansvaret för företaget. Varje företag har själv fått ange vem denna person är och det är alltid endast en person. Företagare finns endast på enskilda företag.

**Driftsledare** = Den som är ansvarig för den dagliga driften på företaget räknas som driftsledare. Driftsledaren har angetts av företagen själva, finns både på juridiska bolag och enskilda företag och är alltid endast en person. Oftast är driftsledaren på ett enskilt företag samma person som företagaren, men det finns undantag.

**Delaktighet i företagsledningen** = Den som lägger flest timmar på jordbruksföretaget antas ha högst delaktighet i företagandet.

I undersökningarna som ligger till grund för rapporten har företagen själva fyllt i uppgifter om hur många timmar företagaren och partnern till företagaren arbetar i jordbruksföretaget, inom bestämda tidsintervall. Då båda parter ligger inom samma intervall anses företagsledandet vara gemensamt; arbetar någon av

parterna mer än den andra anses den som arbetar mest ha högst delaktighet. Eftersom arbetstiden inte anges i exakta timmar utan i fem bestämda tidsintervall är det givetvis både möjligt och troligt att parterna i somliga företag hamnar i samma intervall, trots att den ene arbetar mer än den andre. Dessa kommer anses ha gemensamt ledande trots att så kanske inte är fallet.

Att båda partners hamnar inom samma intervall händer oftare när jordbruket som bedrivs är ett småbruk. Då småbruk per definition kräver färre timmar än övriga driftsinriktningar är det vanligare att de som arbetar i företaget hamnar i det lägsta tidsintervallet, vilket motsvarar en arbetstid på upp till 25 % av ett årsverke. Detta kan vara en bidragande orsak till varför företag med gemensamt företagsledande driver småbruk i större utsträckning än när företaget leds av en person.

Eftersom delaktighet i företagsledandet endast är relevant för dem som lever tillsammans med någon läggs fokus på jordbruksföretagen där det finns en partner till företagaren i berörda avsnitt.

Företag kan naturligtvis också drivas i andra konstellationer som till exempel två syskon ihop eller förälder och barn tillsammans. I den här rapporten tittar vi dock endast på i hur stor utsträckning som makar/sambos driver jordbruksföretag ihop.

Definitionen av delaktighet utgår från att om företagaren och hans eller hennes maka/make eller sambo arbetar ungefär lika mycket i företaget, så är de också båda lika delaktiga i ledningen av företaget. Om de båda inte arbetar lika mycket i företaget anses den som arbetar mest vara den som leder företaget. Det innebär ett antagande om att delaktighet i ledningen av företaget styrs av arbetstiden i företaget. Den som arbetar mer än den andre i ett par förutsätts vara den som fattar de strategiska besluten. Detta behöver naturligtvis inte vara fallet. Möjligheten finns också att den som arbetar minst i företaget är den som ensam bestämmer och fattar strategiska beslut. För denna definition antar vi dock att arbetstiden styr delaktigheten i företagsledningen.

## Statistikens tillförlitlighet

### Urval, täckningsfel och mätfel

I denna statistik förekommer täckningsfel, bortfallsfel, mätfel och bearbetningsfel. Dessa fel bedöms sammantaget ha liten inverkan på statistikens tillförlitlighet. Urvalsfel förekommer inte eftersom denna statistik baseras på uppgifter från samtliga jordbruksföretag i populationen.

*Övertäckning* förekommer inte, medan *undertäckning* förekommer om uppdateringen av jordbruksföretag i rampopulationen inte har blivit komplett. Rampopulationen utgörs av lantbruksregistret (LBR).

*Mätfel* förekommer i den grad uppgifterna i enkätundersökningens svarsblanketter är felaktiga. I enkätundersökningen görs kontroller dels av inlästa värden genom verifiering, dels i efterhand av avvikelser från förväntade värden. Företagen har själva fått lämna uppgifter om företagare, partner, driftsledare, antal anställda och en uppskattning av antal arbetstimmar för alla anställda.

### Jämförelser med officiell statistik

Uppgifter om sysselsättning återfinns för alla år i serien JO 30 SM.

Uppgifter om företagare i jordbruket återfinns i serien JO 34 SM.

Uppgifter om driftsinriktningarna återfinns i serien JO 35 SM.

## Annan statistik

Uppgifter om företagare i jordbruket, sysselsättningen och driftsinriktningarna ingår i Sveriges Officiella Statistik. Statistiska meddelanden från Jordbruksverket har utkommit för 2003, 2005, 2007 och 2010 beträffande ”Jordbruksföretag och företagare”, ”Jordbruksföretagens driftsinriktning” och ”Sysselsättning i jordbruket” och finns att hämta på Jordbruksverkets hemsida <http://www.jordbruksverket.se> under Statistik.

Uppgifter från 1999 om sysselsättning och driftsinriktning finns i JO 30 SM 0001 och en del uppgifter om företagare finns i JO 34 SM 0101 på samma plats.

## Elektronisk publicering

Statistikrapporten finns kostnadsfritt åtkomlig på Jordbruksverkets webbplats <http://www.jordbruksverket.se> under ”Statistik”.

## In English

---

### Summary

If you would like to download the publication in PDF format, then please click on the link "Första sidan - I korta drag" above, then click on the link "Hela publikationen (PDF)".

#### The development of employment in agriculture

The number of people employed in agriculture was more than halved from the mid-sixties to 2010. The decrease lasted until 2003 and was subsequently followed by a minor increase. In spite of the changes, the number of people employed was about the same in 1999 and in 2010, which is the period analyzed in this report.

In the mid-sixties, about 40 % of those employed in agriculture were women. By the mid-nineties, the share hit the bottom at less than a third. Since then, however, the share has increased constantly and reached 40 % again in 2010.

In spite of the constant number of employed people, the number of Annual Working Units (AWU=1 800 hours per person and year) decreased considerably from 1999 to 2010. The decrease was almost 18 000 units and largest at holdings owned by private persons and among male holders.

#### Management at holdings 1999-2010

The proportion of female managers at holdings owned by legal persons increased from 9 % in 1999 to 15 % in 2010. The female managers were working full-time to a higher degree in 2010 and the difference in average working hours for male and female managers decreased from almost 450 to less than 90 hours.

At holdings owned by private persons, the proportion of female holders increased from 10 % to 15 % from 1999 to 2010. The number of holders working full-time decreased both for men and women, but more for men. Even though the decrease was larger for men, the proportion of female holders working full-time was smaller than the proportion of men in the same position in 2010.

At holdings owned by private persons where the holder had a partner, and a shared managing of the holding therefore is possible, the proportion of holdings managed solely by the woman or by both partners together increased from 1999 to 2010. In spite of this, the proportion of holdings led solely by a man was still more than 50 % in 2010.

### List of tables

Explanation of symbols	14
1. Number of employed and proportion of women at all holding categories	14
2. Number of employed at all holding categories	14
3. Number of employed at holdings owned by private persons	15
4. Number of employed at holdings owned by legal persons	15
5. Number of Annual Working Units (AWU) for all holding categories	15
6. Number of Annual Working Units at holdings owned by private persons	16
7. Number of Annual Working Units (AWU) at holdings owned by legal persons	16
8. Number of full-time employees (at least 1 800 hours per year) at holdings owned by private persons	16
9. Number of full-time employees (at least 1 800 hours per year) at holdings owned by legal persons	17
10. Average number of working hours per person for all holding categories	17
11. Average number of working hours per person at holdings owned by private persons	17
12. Average number of working hours per person at holdings owned by legal person	18
13. Proportion of male and female holders in different types of holdings at holdings owned by private persons	18

14. Proportion of male and female managers in different types of holdings at holdings owned by legal persons	19
15. Proportion of holdings owned by private persons with a partner with male, female or shared managing in different types of holdings	19

## List of terms

Andra	Other
Arbetstimmar	Working hours
Arbetsbehov	Labour requirement
Blandat jordbruk	Mixed farming
Driftsinriktning	Type of farming
Driftsledare	Manager
Därav	Of which
Enskilt företag	Privately owned holding
Familjemedlemmar	Family members
Företag	Holding, company
Företagare	Holder
Genomsnitt	Average
Husdjur	Livestock
Husdjursskötsel	Animal husbandry
Jordbruk	Agriculture
Jordbruksföretag	Agricultural holding
Jordbruksväxter	Field crops
Juridisk	Legal
Kvinnor	Women
Kön	Gender, sex
Köttdjur	Beef cattle
Maka	Spouse
Make	Spouse
Procent	Percent
Sambo	Spouse
Samtliga	Total, all
Skattning	Estimate
Småbruk	Small farm
Stadigvarande	Permanent
Storlek	Size
Summa	Sum
Sysselsatt	Employed, occupied
Tabell	Table
Tillfällig	Temporary
Timmar	Hours
Totalt	Total



Trädgårdsväxter

Årlig

Ägd

Horticultural plants

Annual

Owned