



Europeiska jordbruksfonden för
landsbygdsutveckling. Europa
investerar i landsbygdsområden

Förstudie om etablering av kunskapsnav för animalieproduktion

Beteckning: Förstudie Kunskapsnav animalieproduktion



Förstudie om etablering av kunskapsnav för animalieproduktion

Beteckning: Förstudie Kunskapsnav animalieproduktion

Beställare: Jordbruksverket

Kontaktpersoner RISE

Jørgen Korning
Bioekonomi och hälsa
+46 10 516 69 96
jorgen.korning@ri.se

Eva Salomon
Bioekonomi och hälsa
+46 10 516 69 61
eva.salomon@ri.se

Frida Petters
Bioekonomi och hälsa
+46 10 516 69 99
frida.petters@ri.se

RISE Research Institutes of Sweden AB

Postadress	Besöksadress	Tfn / Fax / E-post
Box 857	Ultunaallén 4	010-516 50 00
501 15 BORÅS	756 51 Uppsala	033-13 55 02
		info@ri.se

Innehållsförteckning

Sammanfattning	3
1 Uppdraget	6
2 Bakgrund	6
3 Objekt och underlag	6
Syfte med förstudien	6
4 Kartläggning av aktörer och förstudiens metod	7
4.1 Aktörernas förväntningar och det framtida samarbetet	7
4.2 Samarbete mellan möjliga kunskapsnav	8
4.3 Ett möjligt gemensamt system för behovsidentifiering	8
4.4 Aktörer med pågående projekt inom kunskapsnav	8
5 Resultat	9
5.1 Aktörernas förväntningar på navet och framtida samarbete	9
5.2 Samarbete mellan möjliga kunskapsnav	12
5.3 Ett möjligt gemensamt system för behovsidentifiering	13
5.4 Aktörer med pågående projekt eller kunskapscentra	13
6 Diskussion	21
6.1 Aktörernas förväntningar och det framtida samarbetet	21
6.2 Samarbete mellan möjliga kunskapsnav	24
6.3 Ett möjligt gemensamt system för behovsidentifiering	24
6.4 Aktörer med pågående projekt	24
7 Förslag till åtgärder	25
7.1 Plan för samarbete med aktörerna	25
7.2 Samverkan och samarbete mellan kunskapsnaven	27
7.3 Ett möjligt gemensamt system för behovsidentifiering	28
7.4 Pågående initiativ och om/hur deras resultat passar in i kunskapsnavet	28

Appendix 1: Intervjuade organisationer kring navets arbete

Appendix 2: Gemensam strategi för samarbete mellan potentiella framtida nav

Appendix 3: Process för bred analys av kunskapsbehov inom jordbruket

Sammanfattning

Jordbruksverket har med bakgrund av tre utredningar rekommenderat etableringen av ett kunskapsnav för animalieproduktion. Utredningarna identifierar betydliga glapp i kunskapsförsörjningen från forskning till praktik inom den svenska animalieproduktionen. Det förväntade behovet av resurser bedömer Jordbruksverket till 25 årsarbetskrafter samt projektfinansiering. Kunskapsnav animalieproduktions huvuduppgifter förväntas bli:

- Sammanställa, tillgängliggöra och sprida kunskap
- Stärka samverkan i kunskapssystemet och vara en länk mellan aktörerna i branschen
- Bidra till samsyn om vilken kunskap som behöver tas fram och genomföra behovsanalys
- Stärka animaliesektorns beställarförmåga
- Genomföra eller initiera försök, tester och utvärderingar

Jordbruksverket har upphandlat RISE för att genomföra en förstudie och undersöka förutsättningarna för kunskapsnav animalieproduktion samt stärka samsyn i branschen kring det eventuella kunskapsnavets verksamhet. Förstudien ska undersöka:

- Aktörernas förväntningar och det framtida samarbetet
 - En kartläggning av vilka aktörer som berörs av kunskapsnavet
 - Aktörernas förväntningar på navet och önskade aktiviteter, både på kort och lång sikt
 - Samarbete med aktörerna
- Förslag på plan för samarbete och gemensam vision för framtida kunskapsnav
- Möjligheter för gemensam behovsidentifiering
- Omvärldsanalys av befintliga projekt och insatser med kunskap, som kan vara lämpligt att ingå i kunskapsnavets verksamhet

RISE har i arbetet med förstudien bjudit in en bredd av olika organisationer inom näringen att delta i processen. Kartläggningen av aktörernas förväntningar och det framtida samarbetet har skett via möten där metoden semistrukturerad intervju användes. Det innebär att den eller de som intervjuades presenterades för en rad övergripande frågor som kunde besvaras fritt och brett med egna ord. Metoden ger den intervjuade möjlighet att själv lyfta viktiga aspekter till navets verksamhet. Förstudien kan därmed identifiera relevanta ämnen och inspel utan prioriteringar.

Totalt identifierade vi 37 aktörer i Sverige som kan beröras av kunskapsnavet. Aktörerna kontaktades och 31 av dessa har intervjuats under projektiden. De intervjuade aktörerna lyfter genomgående att de viktigaste målgrupperna för kunskapsnavet är jordbrukare och också jordbrukare via rådgivare. Aktörerna tycker att navet ska arbeta med flera typer av kommunikationskanaler med fokus på de som når många i målgruppen. De intervjuade aktörerna har tre övergripande förväntningar på vad navet ska prioritera till att börja med; 1) att förmedla kunskap som redan finns: Internationell såväl som nationell kunskap behöver förmedlas med olika arbetsformer för att nå målgruppen. 2) Göra navet synligt och bygga upp ett förtroende för navet: Navet behöver bli känt och ha förtroende bland aktörer inom animalieproduktionen. 3) Förmedla kunskap om konkreta ämnen och teman, där aktörerna gav flera exempel på vilka navet ska prioritera till att börja med.

De intervjuade aktörerna förväntar sig att arbetsformer för kunskapsförmedling i huvudsak sker i arbetsgrupper, sektorsvis eller kopplade till projekt på specifika teman som identifierats i behovsanalyser. Många aktörer har lyft sina expertiser inom t.ex. animalieproduktion, rådgivning och kommunikation och vikten av att dra nytta av den expertisen i navets arbete. Det värderas högt att använda befintlig svensk expertis på så sätt att navet och den externa expertisen kompletterar varandra.

De intervjuade aktörerna uttrycker en vilja att samarbeta med navet och skapa förtroende för navet i respektive bransch. De önskar regelbundna möten och avstämningar, där arbetsformen anpassas efter behov. Navet bör också erbjuda personliga möten med representanter för respektive organisation en gång årligen för att säkra att intressenterna hörs i arbetsgrupperna och i navets verksamhet. Aktörerna önskar att navet organiserar ett årligt möte innehållande presentation av årets resultat och en gemensam diskussion om kommande års fokus. De intervjuade aktörerna förväntar sig att navet placeras där kompetensen som navet behöver finns. De flesta aktörer tycker att den fysiska placeringen inte har stor betydelse.

De intervjuade aktörerna förväntar sig att navet fokuserar på arbetsgrupper eller expertgrupper som arbetar utifrån teman och ämnen samt att navet leds via en liten styrgrupp som har god insyn i navet samt dess uppdrag. Aktörerna önskar att styrgruppen har övergripande ansvar för prioriteringar, samt att följa upp nätverksinsatser. Vi rekommenderar att processen kring navets konkreta avvägningar och prioriteringar kommer att starta upp vid en workshop med representanter för respektive organisation innan navet börjar sin verksamhet.

Genom möten och workshoppar har Jordbruksverket, SLU och RISE i februari 2022 tagit fram ett förslag på gemensam strategi för samverkan och samarbete mellan kunskapsnav. Idén med samverkan och samarbete är att skapa mervärden för målgruppen genom att ta emot, utveckla och förmedla kunskap mellan kunskapsnaven. Visionen är att de specialiserade kunskapsnaven på sikt ska upplevas som mer och mer integrerade. Det ska redan på kort sikt vara mer än ett nätverk och på längre sikt närma sig ett partnerskap. För att åstadkomma detta krävs en samfällid världsbild vilket skapas genom ett gemensamt arbete med omvärldsanalys, prognoser och scenarier. Det blir också viktigt att värdorganisationerna för de respektive naven utvecklar samma vision och målbild samt hittar rätt modus för samarbetet. Inom arbetet med en strategi för samarbete mellan framtida kunskapsnav var man överens om att man behöver samarbeta om ett gemensamt sätt att identifiera jordbrukarnas behov på kort och lång sikt.

Tankarna bakom och processen med testen av system för ett gemensamt sätt att identifiera jordbrukarnas behov, som Hushållningssällskapet, Växa, SLU och RISE genomförde, blev presenterat för svenska forskningsfinansiärerna och Sweden Food Arena. Återkopplingen var positiv till att fortsätta dialogen om det skulle vara möjligt att etablera ett gemensamt system som alla kan dra nytta av. Vi rekommenderar därför att processen fortsätter med möten och avstämningar.

Aktörer med pågående projekt inom kunskapssammanställning som analyserats har riktat sig mot målgrupperna rådgivare, samt lantbrukare inom produktionsgrenarna nötkött, mjölk, får/lamm, ägg och matfågel. För att ingå i analysen behövde projektets huvudsyfte vara att sammanställa, tillgängliggöra eller sprida fakta inom ämnen relaterade till animalieproduktion gentemot målgrupperna lantbrukare och rådgivare. Vi identifierade och analyserade totalt 34 projekt, pågående eller avslutade under 2021. Kriterierna var att det skulle vara projekt där ett av huvudsyftena var att förmedla, alternativt sammanställa, kunskap och forskning för att tillgängliggöra material.

Av projekten som analyserades var ungefär hälften riktade mot nötkreatur. Majoriteten (88 %) av projekten var finansierade av Jordbruksverket via Landsbygdsprogrammet eller EU-medel

via Leader. Det finns också flera exempel på befintliga kunskapscentra eller nätverk som syftar till att stärka animaliesektorn som är intressanta att lyfta som inspirationskällor för ett nationellt kunskapsnav. De olika initiativen spänner över allt från internationella nätverk till ämnesspecifika mindre portaler.

För att ett Kunskapsnav ska bli en naturlig del av rådgivarens och lantbrukarens vardagliga kunskapsinhämtning kommer det krävas tid. Ett nav med rätt kompetens och ett stort kunskapsbibliotek tar tid att bygga upp, likväl som det tar tid att bygga ett förtroende hos branschen. Vi rekommenderar därför en kontinuerlig finansiering på lång sikt. Navets arbete med det gemensamma samarbetet mellan organisationer inom svensk animalieproduktion behöver vara en levande process för att möta jordbrukarens behov över tiden.

1 Uppdraget

Uppdraget omfattar en förstudie om etablering av ett kunskapsnav för animalieproduktion.

2 Bakgrund

En av de huvudsakliga arbetsuppgifterna för kunskapsnavet i animalieproduktion som föreslogs av Jordbruksverket (2021) var att sammanställa, tillgängliggöra och sprida kunskap. Det finns många forskningsrapporter och faktasammanställningar inom animalieproduktion både ur ett svenskt och ur ett internationellt perspektiv, men materialet är spritt över många organisationer och portaler. Det är inte heller lätt att få överblick över ett ämne och tidigare forskning, både aktuell och kanske sådan som har blivit utdaterad av nyare rön, då det är flera möjliga aktörer med stora databaser som verkar inom samma områden. Man behöver i vissa fall kanske också betala för att ta del av kunskapen. Därför når ofta inte befintlig kunskap jordbrukaren i en användbar form.

Jordbruksverket har med bakgrund av tre utredningar rekommenderat etableringen av ett kunskapsnav för animalieproduktion. Utredningarna identifierar betydliga glapp i kunskapsförsörjningen från forskning till praktik inom den svenska animalieproduktionen.

Kunskapsnav animalieproduktions huvuduppgifter förväntas bli:

- Sammanställa, tillgängliggöra och sprida kunskap
- Stärka samverkan i kunskapssystemet och vara en länk mellan aktörerna i branschen
- Bidra till samsyn om vilken kunskap som behöver tas fram och genomföra behovsanalys
- Stärka animaliesektorns beställarförmåga
- Genomföra eller initiera försök, tester och utvärderingar

Det förväntade behovet omfattar 25 årsarbetskrafter samt projektfinansiering.

3 Objekt och underlag

Syfte med förstudien

Jordbruksverket vill genomföra en förstudie för att stärka samsyn i branschen kring det eventuella kunskapsnavets verksamhet. Förstudien ska innehålla:

- Aktörernas förväntningar och det framtida samarbetet
 - En kartläggning av vilka aktörer som berörs av kunskapsnavet
 - Aktörernas förväntningar på navet och önskade aktiviteter, både på kort och lång sikt
 - Samarbete med aktörerna
- Förslag på plan för samarbete och gemensam vision för framtida kunskapsnav
- Möjligheter för gemensam behovsidentifiering
- Omvärldsanalys av befintliga projekt och insatser med kunskap, som kan vara lämpligt att ingå i kunskapsnavets verksamhet

RISE ska i arbetet med förstudien samverka med olika organisationer inom näringen. Exempel på aktörer att samverka med är rådgivningsföretag, universitet, branschorganisationer, intresseorganisationer och myndigheter.

4 Kartläggning av aktörer och förstudiens metod

4.1 Aktörernas förväntningar och det framtida samarbetet

Vid mötet med aktören, eller aktörerna om flera deltog, använde vi metoden semistrukturerad intervju. Det innebär att den eller de som intervjuades ställdes inför en rad övergripande frågor som kunde besvaras fritt och brett med egna ord. Metoden ger även intervjuaren möjlighet att ställa kompletterande frågor och därmed utveckla intervjun till en dialog.

Metoden valdes för att ge den intervjuade möjlighet att själv lyfta viktiga aspekter till navets verksamhet. Förstudien vill därmed identifiera en lista av relevanta ämnen och inspel utan prioriteringar. Därför kan svararna från de intervjuade inte jämföras, utan bara sammanställas.

Frågorna som ställdes till de svarande under intervjuerna:

Förväntningar och önskemål

- Vilka specifika önskemål har ni på navet?
- Hur förväntar ni er att navet ska uppfylla önskemålen?
- Hur kan ni bidra till ett lyckat nav?

Arbetsform

- Vilka arbetsformer tycker ni är lämpliga?
- Vilka aktörer är de viktigaste för er?

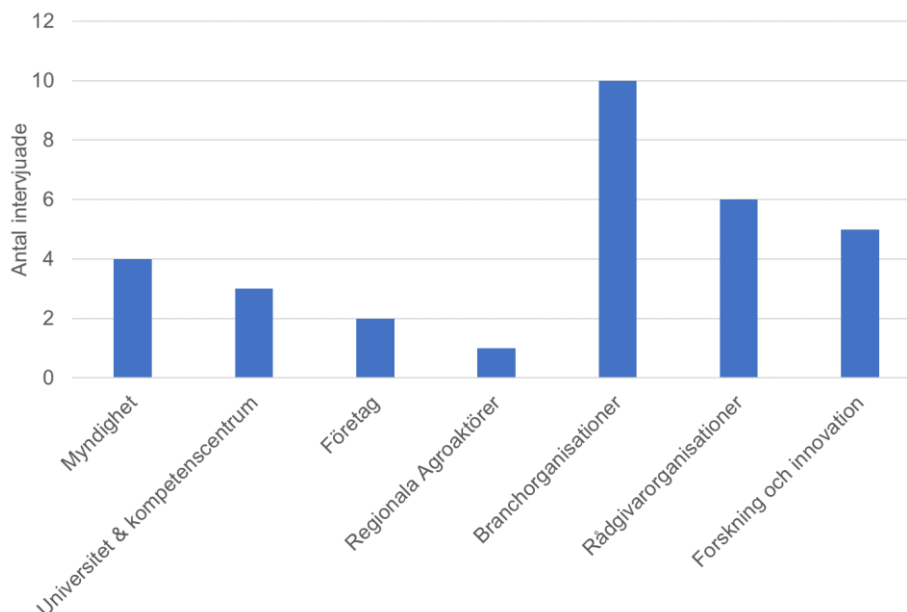
Prioriteringar

- Vad prioriterar ni och er organisation som viktigast att börja med?

Placering – Vad tycker den enskilde aktören om navets placering, åsikter om och önskan om geografisk placering?

Organisering – Hur förväntar sig aktören att navet organiseras? Det kan vara önskemål om exempelvis styrgrupp, arbetsgrupper, årsmöte och så vidare.

Totalt identifierade vi 37 aktörer i Sverige som kan beröras av kunskapsnavet (Appendix 1). Respondenterna kontaktades och 31 stycken av dessa har intervjuats under projektiden. Vilken del av sektorn som respondenterna representerar visas i Figur 1.



Figur 1. Antal intervjuade aktörer i olika delar av sektorn i animalieproduktionen

4.2 Samarbete mellan möjliga kunskapsnav

I Jordbruksverkets utredning (2021) beskrivs Greppa Näringen på Jordbruksverket och Kompetenscentrum företagsledning på SLU som kunskapsnavsliknande, vilket föranledde möten mellan Jordbruksverket, SLU och RISE. Där diskuterades möjligheten att tillsammans utveckla ett samarbete mellan kunskapsnav med fokus på jordbrukaren för att undvika konkurrens och förvirring kring kunskapsnaven.

Under hösten 2021 hölls möten mellan Jordbruksverket, SLU och RISE och i januari-mars 2022 hölls möten och workshop för att definiera en gemensam samarbetsstrategi

4.3 Ett möjligt gemensamt system för behovsidentifiering

Med finansiering från FORMAS, beskrev och testade Hushållningssällskapet, Växa Sverige, SLU-RådNu och RISE under 2021 ett möjligt system för en gemensam identifiering av jordbrukarens behov uttryckt av jordbrukarna. (Appendix 3)

Under denna förstudie gjordes en avstämning med finansiärer och ansvariga för de fyra möjliga kunskapsnaven om intresset av att gå vidare med möjligheten att skapa en gemensam process för att fånga upp jordbrukarens behov. Avstämningen gjordes på separata möten där status för kunskapsnav animalieproduktion också presenterades.

4.4 Aktörer med pågående projekt inom kunskapssammanställning

Genom att titta på vilka aktörer i branschen som producerar och sprider kunskapssammanställningar samt vilken typ av kunskapsspridning som sker genom olika projekt, både i Sverige och internationellt, skapas en grund att utgå ifrån i forandet av ett

kunskapsnav. Det är mot denna bakgrund vi har genomfört den här omvärldsanalysen av pågående projekt. Kriterierna för vad som räknas som ett pågående projekt i omvärldsanalysen var att det skulle vara projekt där ett av huvudsyftena var att förmedla, alternativt sammanställa, kunskap och forskning för att tillgängliggöra material och vara pågående eller avslutat 2021.

I omvärldsanalysen har information om kunskapsnätverk, projekt och aktörer i branschen inhämtats genom hemsidor, projektdatabaser och personlig kommunikation.

5 Resultat

5.1 Aktörernas förväntningar på navet och framtida samarbete

Vi använde metoden semistrukturerad intervju där öppna frågor ställs, se avsnitt 4, vid mötet med aktörer som representerade en organisation. Ofta deltog två aktörer i intervjun. Nedan presenteras resultaten för respektive fråga.

Förväntningar och önskemål

Vilka specifika önskemål har ni på navet?

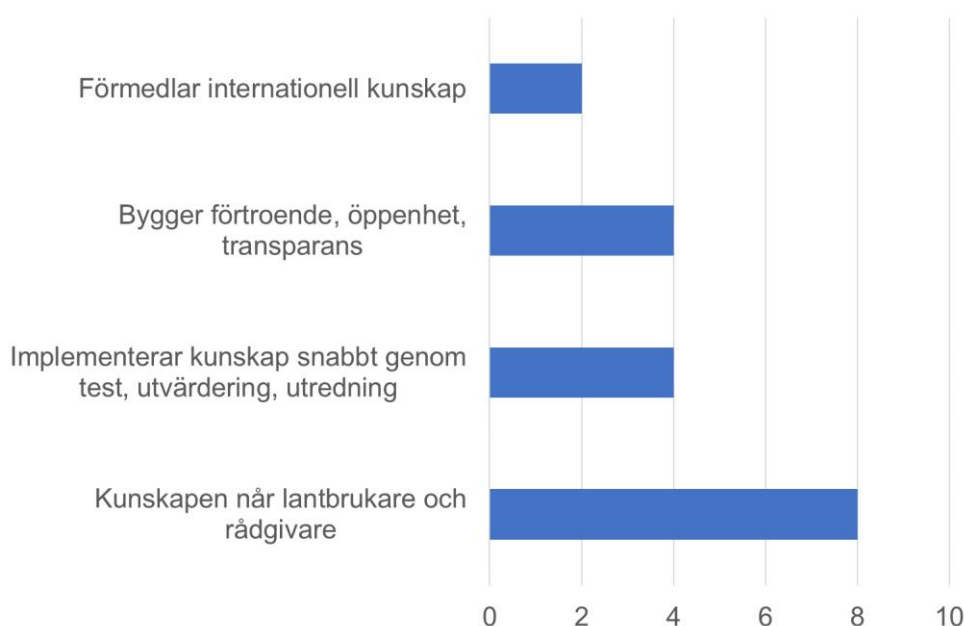
Under den semistrukturerade intervjun fick respondenterna frågan om man har specifika önskemål och förväntningar på navet. Flera liknande förväntningar återkom hos flera av aktörerna och dessa sammanfattas i Figur 2.



Figur 2. Sammanfattning av respondenternas förväntningar på navet.

Hur förväntar ni er att navet ska uppfylla önskemålen?

Respondenterna lyfter vikten av att utveckla en rådgivning som svarar mot lantbrukarens behov, utifrån ett helhetsperspektiv på hens gård och företag som Figur 3 visar lyfter respondenterna också vikten av att navet är med i internationella sammanhang för att samla kunskap och förmedla goda exempel till svensk animalieproduktion.



Figur 3. Respondenternas förväntningar på hur navet kan uppfylla deras behov

Hur kan ni bidra till navets succé?

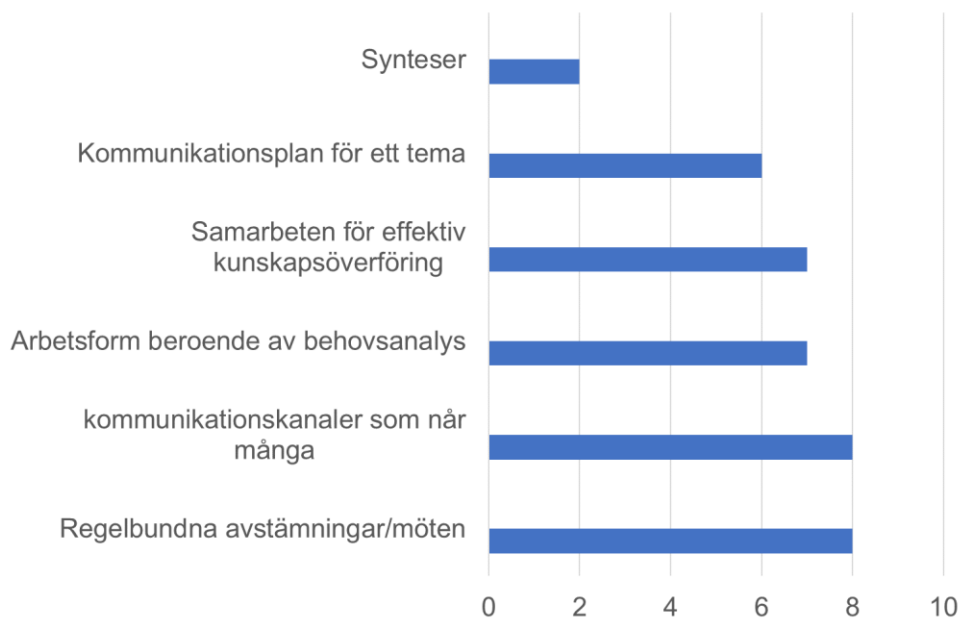
De intervjuade respondenterna uttrycker en vilja att samarbeta med navet och skapa förtroende för navet i respektive bransch. Aktörer vill marknadsföra navet och bidra till dess förankring genom att dela med sig av och bjuda in till nätverk och mötesplatser där branschen är aktiv. De intervjuade respondenterna vill också bidra med ämnes- och branschkompetens till navet. Konkreta bidrag som respondenterna nämner är; att tillgängliggöra lokal och regional kunskap så den når en bredare målgrupp, att tillgängliggöra personal, fältförsök och lantbrukargrupper för att säkerställa närheten till jordbrukaren.

Arbetsform och målgrupp

Vilka arbetsformer tycker ni är lämpliga?

Respondenterna lyfter vikten av regelbundna möten och avstämningar, där arbetsformen anpassas efter behov, Figur 4. Respondenterna tycker att navet ska arbeta med flera typer av kommunikationskanaler med fokus på de som når många i målgruppen. De vill exempelvis lyfta befintliga kommunikationskanaler som kan ge en effektiv kommunikation och bygga samverkan mellan navet och andra aktörer. Flera aktörer tycker att en behovsanalys är en bra vägledning för vilken arbetsform som bäst lämpar sig för att förmedla kunskap till en målgrupp. Respondenterna föreslår också att navet organiserar arbetet i olika teman i

samverkan med aktörer, exempelvis köttkvalitet, och inom temat gör en behovsanalys samt kommunikationsplan inklusive typ av arbetsformer. Respondenterna lyfter därtill behovet av att navet arbetar med att sammanställa kunskapsläge och kunskapsbehov.



Figur 4. Arbetsformer som respondenterna förväntar sig av navet

Vilka aktörer är de viktigaste för er?

Respondenterna lyfter genomgående att de viktigaste målgrupperna för kunskapsnavet är jordbrukare och också jordbrukare via rådgivare.

Navets placering

Respondenterna förväntar sig i första hand att navet placeras där kompetensen som navet behöver finns. Detta för att tillgodose navets behov av kompetens. Att vara nära kunden eller nära leverantören har mindre betydelse. De flesta aktörer tycker att den fysiska placeringen inte har stor betydelse.

Navets organisering

Respondenterna förväntar sig att navet fokuserar på arbetsgrupper eller expertgrupper som arbetar utifrån teman och ämnen som identifierats i behovsanalyser. De föreslår att grupperna har regelbundna arbetsmöten inom gruppen men att det också finns mötesplatser för att exempelvis varje år förmedla kunskap ämnesövergripande och mellan teman och aktörer. Respondenterna förväntar sig också en liten styrgrupp som har god insyn i navet samt dess uppdrag och har övergripande ansvar för prioriteringar.

5.2 Samarbete mellan möjliga kunskapsnav

Målet med kunskapsnaven är att stärka det agrara kunskapssystemet i Sverige och verka för en effektiv, lönsam och hållbar primärproduktion som bidrar till en konkurrenskraftig livsmedelskedja. Detta ska uppnås genom att navet bidrar till stärkt samverkan, kunskapsutveckling och kunskapspridning inom svenskt lantbruk, med särskilt fokus på att utveckla kunskapsutbytet mellan forskning och praktik. Kunskapsnaven kommer därmed att medverka till den transformering av svenskt lantbruk som behöver ske för att nå målen i livsmedelsstrategin.

De föreslagna initiativen i nuläget omfattas av en strategi för kunskapsnaven inom lantbruket och är:

- Kunskapsnav animalieproduktion
- Kunskapsnav företagsledning och entreprenörskap
- Kunskapsnav digitalisering
- Kunskapsnav miljö och klimat

Kunskapsnav animalieproduktion

Utvecklingen av konceptet ”Kunskapsnav” kommer i detta sammanhang från upprinnelsen till kunskapsnavet för animalieproduktion. Navet baseras bland annat på tre utredningar från Jordbruksverket, genomförda under perioden 2018–2021. Inom ramen för utredningen Nationell kunskapsförsörjning för en hållbar och konkurrenskraftig animaliesektor tillsattes en referensgrupp med 17 representanter från animaliesektorn, vidare arrangerades djurslagsvisa dialogmöten för att identifiera näringens styrkor och svagheter. Under 2022 genomfördes en process med syfte att skapa samsyn bland aktörerna kring navets möjligheter och prioriteringar.

Kunskapsnav företagsledning och entreprenörskap

Under 2021 genomfördes en förstudie avseende ett kunskapsnav för företagsledning och entreprenörskap. Studien omfattade både skrivbordsstudier och ett antal interaktiva moment i form av intervjuer, workshop, och seminarier och samlade ett 40-tal intressenter från sektorn. Resultaten från förstudien presenterades i rapportformat för Jordbruksverket i november 2021.

Kunskapsnav digitalisering

I början av 2022 initierades en förstudie för att undersöka förutsättningarna för ett kunskapsnav inom digitalisering, samt ta fram ett konkret förslag på hur ett sådant kunskapsnav kan etableras och arbeta. Digitalisering omfattar här dels insamling och hantering av data, dels digital teknik så som artificiell intelligens, robotisering och automatisering. Arbetet med förstudien slutrappoterades till Jordbruksverket i september 2022.

Befintlig kunskapsförmedling via Rådgivningsenheten vid Jordbruksverket blir Kunskapsnav miljö och klimat

Rådgivningsenheten vid Jordbruksverket bedriver i dag projekt inom ramen för det svenska landsbygdsprogrammet. Förutom Greppa Näringen finns verksamhet inom sex andra områden, nämligen Växtskyddscentralerna, Ett rikt odlingslandskap, Ekologisk produktion, Vattenhushållning, Energi och klimat samt Tvärvillkor och förgröning. Inom samtliga områden tillhandahålls stöd till verksamheter och till de rådgivningsaktörer som på olika sätt deltar i arbetet med att förmedla kunskapen och informationen till landets jordbruks- och trädgårdsföretag. Det sker genom kunskapsunderlag, expertkunskaper och olika koncept för genomförande av utbildnings- och rådgivningsaktiviteter. Inom Jordbruksverket finns även

kompetens och där bedrivs verksamhet kring frågor som rör utsäde, sortval och olika odlingsåtgärder. Tillsammans representerar dessa verksamheter kunskaper som är av betydelse för svenskt lantbruk.

5.3 Ett möjligt gemensamt system för behovsidentifiering

Inom arbetet med en strategi för samarbete mellan framtida kunskapsnav var organisationerna överens om att det är olämpligt att skapa varsin behovsidentifiering. Istället ska man samarbeta om ett gemensamt sätt att identifiera jordbrukarnas behov på kort och lång sikt.

Ursprungsidén och testprocessen som Hushållningssällskapet, Växa, SLU och RISE genomförde blev presenterat för finansörerna och Sweden Food Arena. Återkopplingen var positiv till att fortsätta dialogen om det skulle vara möjligt att etablera ett gemensamt system som alla kan dra nytta av.

5.4 Aktörer med pågående projekt eller kunskapscentra

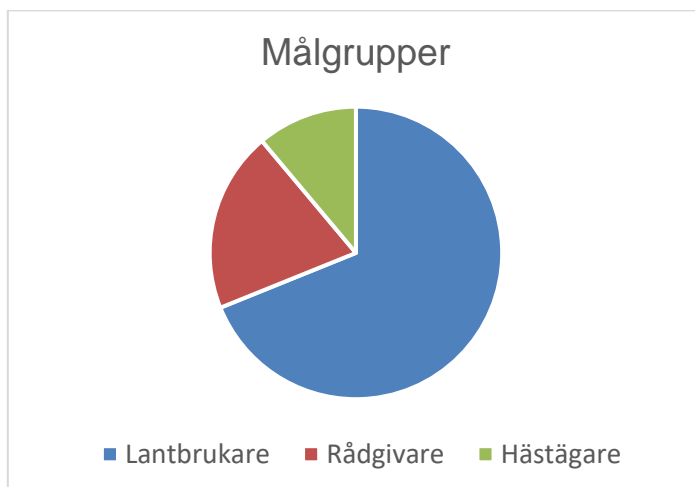
Projekten som analyserats har riktat sig mot målgrupperna rådgivare, samt lantbrukare inom produktionsgrenarna nötkött, mjölk, får/lamm, ägg och matfågel. För att ingå i analysen behövde projektets huvudsyfte vara att sammanställa, tillgängliggöra eller sprida fakta inom ämnen relaterade till animalieproduktion gentemot målgrupperna.

Projekt med fokus på information och kunskapsspridning

Vi identifierade och analyserade totalt 34 projekt, pågående eller avslutade under 2021, som passade in på kriterierna i omvärldsanalysen. Kriterierna var att det skulle vara projekt där ett av huvudsyftena var att förmedla, alternativt sammanställa, kunskap och forskning för att tillgängliggöra material. Målgruppen skulle vara lantbrukare och rådgivare, alternativt rikta sig mot flera av dessa målgrupper (Figur 4).

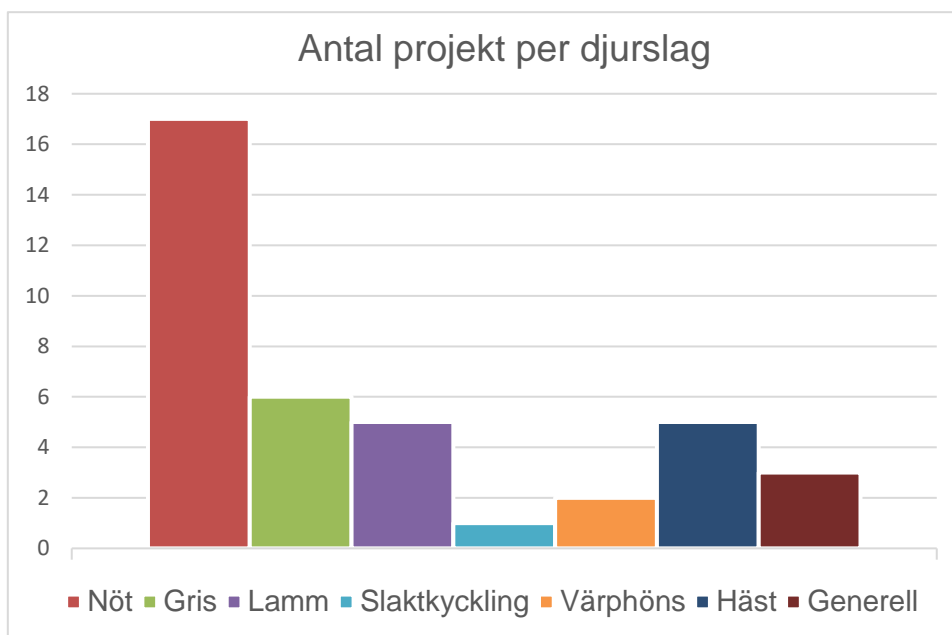
Djurslag och målgrupper

Av projekten som hittades var ungefär hälften riktade mot nötkreatur (Figur 5.) Några av projekten riktade sig inte mot något specifikt djurslag utan mot den allmänna målgruppen animalieproducenter. Dessa projekt kunde handla om till exempel stallbyggnation eller arbetsmiljö för djurskötare och benämns "Generell" i statistiken. Det var också flertalet projekt som riktade sig till två djurslag eller två målgrupper, alltså till exempel nötkreatur och får eller rådgivare och lantbrukare. Dessa projekt har i figurena nedan redovisats för båda målgrupperna eller djurslagen, vilket gör att antalet projekt i en figur kan överstiga det totala antalet projekt.



Figur 4: Målgrupper i de analyserade projekten

Majoriteten av projekten riktades mot lantbrukare.



Figur 5: Antal projekt per djurslag

Finansiering och initiering

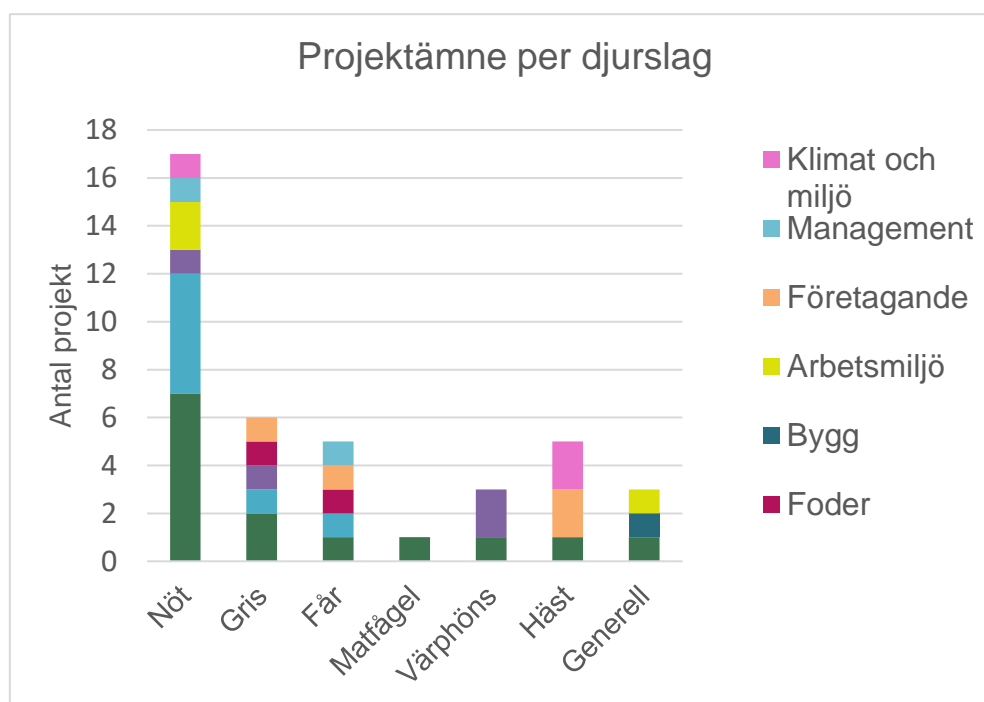
Majoriteten (88 %) av projekten var finansierade av Jordbruksverket via Landsbygdsprogrammet eller EU-medel via Leader. Ett antal av projekten som tagits med i underlaget har inte finansierats via en offentlig finansiär och det finns därför inte beviljade medel för alla projekt. En annan anledning kan vara att det inte blivit finansierat än. Totalt var det tre projekt där det inte framkommit hur stor finansieringen har varit. Den totala

finansieringen för projekten (exklusive de tre projekt där det inte framgår hur stor finansieringen är) var drygt 33 miljoner kronor.

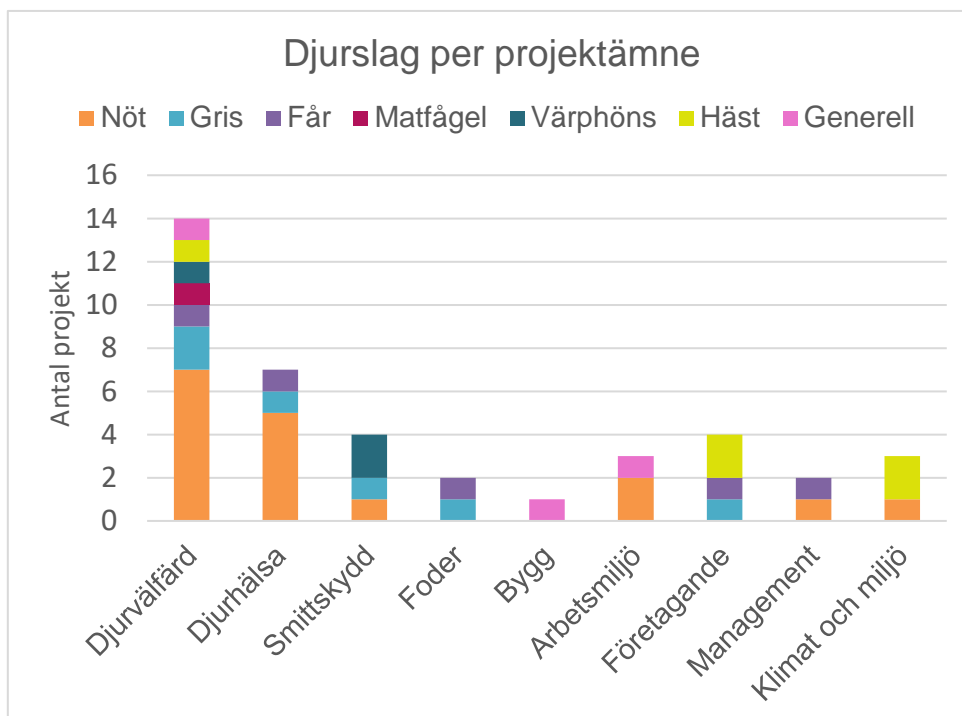
Projekten har initierats av alla sektorer, det vill säga både forskningsaktörer, rådgivningsaktörer och myndigheter. Det är dock rådgivningen som står som projektägare för majoriteten av projekten. Rådgivningsbranschen stod som projektägare för 67 % av projekten som redovisas i denna rapport. Eftersom rådgivningens kärnverksamhet är att sammanfatta kunskap och förmedla den till animalieproducenter kan det vara en förklaring till att majoriteten av projekten initieras från det hållet.

Projektämnen

För analys av projektämne är det däremot bara ett ämne per projekt som redovisas, trots att det kan ha funnits fler ämnen inkluderade i projektet. Huvudämne som rapporterats har bestämts genom att läsa ansökningstexten. Eftersom det inte går att se projektbudgetar i detalj i projektdatabaserna så är det därmed möjligt att det blivit feltolkat i vissa projekt. Majoriteten av projekten handlar dock om ett specifikt projektämne.



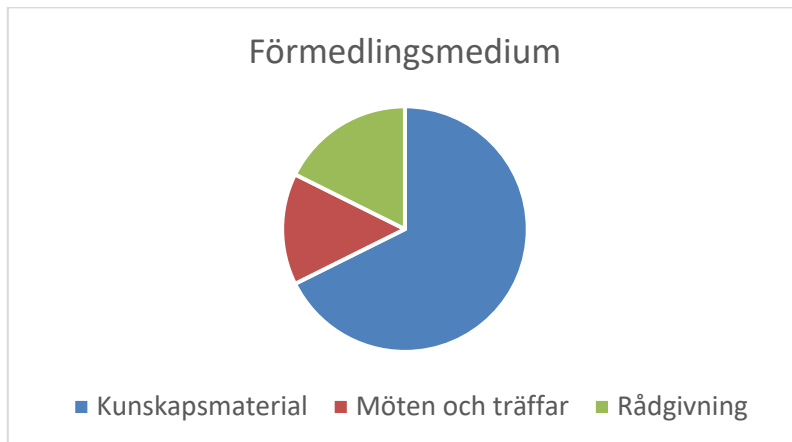
Figur 6: Projektämnena fördelade per djurslag.



Figur 7: Djurslag per projektämne.

Projektens aktiviteter och val av medium

Projekten har blivit kategoriserade efter vilket huvudsakligt medium de har valt att använda för kunskaps- och informationsspridning. Kategorierna är kunskapsmaterial, möten och träffar samt rådgivning. Majoriteten av projekten (67 %) har valt att ta fram någon form av kunskapsmaterial. Under kategorin kunskapsmaterial återfinns till exempel kunskapssammanställningar, filmer, webb utbildningar, tryckt material och digitala kurser. Under möten och träffar finns projekt som framförallt satsat på möten, webinarier, digitala och fysiska kurser samt studiebesök. Under kategorin kallad rådgivning återfinns projekt med huvudaktiviteter såsom fortbildning, kunskapsspridning och rådgivning.



Figur 8: Projektens val av förmedlingsmedier

Exempel på existerande kunskapscentra

Det finns flera exempel på befintliga kunskapscentra eller nätverk som syftar till att stärka animaliesektorn som är intressanta att lyfta som inspirationskällor för ett nationellt kunskapsnav. De olika initiativen spänner över allt från internationella nätverk till ämnesspecifika mindre portaler.

Sverige

I Sverige finns flera exempel på kunskapscentra och centrumbildningar inom lantbruket såsom RådNu, EPOK och Nationell strategi för hästföretagande. Alla syftar till att öka kunskapsförmedlingen inom olika grenar där RådNu satsar på rådgivningen, EPOK på ekologisk produktion och Nationell strategi för hästföretagande på företag inom hästnäringen. RådNu och EPOK ligger under Sveriges lantbruksuniversitet (SLU) och Nationell strategi för hästföretagande är ett samarbete inom branschen där en mängd aktörer ingår och arbetet leds av Lantbrukarnas riksförbund (LRF).

Nationell strategi för hästföretagande har tre målområden där området Kunskap och Innovation är av intresse för den här omvärldsanalysen. Som exempel på ett kunskapsområde de identifierat finns "God djurvälstånd för häst" där de jobbar med spridning av forskningsbaserat material kring djurvälstånd och bland annat tagit fram en digital utbildning i djurvälstånd som lanserats på hemsidan HästSverige.

En centrumbildning som etablerats under senare år är Formas-finansierade Sustainimal. I Sustainimal samarbetar många aktörer från olika håll inom branschen och forskningen för att öka kunskapen om de animalieproducerande djurens roll i det framtida livsmedelssystemet. Det ska också vara en mötesplats för intressenter från alla delar i livsmedelssystemet och ett centrum för kunskap och forskning, både befintlig och ny. Under 2022 publicerade Sustainimal till exempel en kunskapssammanställning om hinder och möjligheter för ökad naturbetesdrift ur ett lantbrukarperspektiv.

Det finns också mindre kunskapsbanker i form av hemsidor som rör sig kring ett mindre ämne, som till exempel kalvportalen.se eller juverportalen.se. Dessa har tagits fram i samarbete mellan flera aktörer och finansieras genom projekt med externa medel. Kunskapen som är sammanställd på dessa hemsidor är fri för alla att konsumera och innehåller både fakta och

praktiska råd. Både Juverportalen och Kalvyportalen är resultat av projekt där syftet har varit att sammanställa och förmedla konkreta, lättillgängliga fakta till animalieproducenter.

Danmark

Ett känt exempel på ett kunskapsnav som funnits länge är den danska organisationen SEGES Innovation. SEGES är en icke vinstdrivande lantbrukarägdd organisation med över 500 anställda som verkar inom flera lantbruksområden. Inom animaliesektorn återfinns produktionsgrenarna mjölk, nötkött och griskött samt häst. SEGES driver kunskapsplattformen LantbrugsInfo. På plattformen kan man söka information kategoriserad under produktionsinriktning och vidare under olika ämnen såsom foder, avel eller djurvälstånd. Vissa delar av materialet är fritt tillgängligt för alla, medan andra delar kräver ett betalt medlemskap. SEGES står också bakom tankesmedjan Future Farming som identifierar och undersöker den senaste utvecklingen inom lantbruk, livsmedelsproduktion och konsumentbeteenden.

Finland

I Finland finns en nystartad nätverkssatsning som fått namnet AgriHubi. AgriHubi riktar sig mot alla sektorer inom den finska jordbruksnäringen och är även sammankopplad med Landsbygdsnätverket som är en nätverksplattform för landsbygdsutveckling. Det är fritt för aktörer i branschen att ansluta sig till nätverket och i dagsläget har de cirka 200 medlemmar.

AgriHubis uppdrag är att förbättra lönsamheten och stärka näringen genom att sammanföra utbildare, forskare och rådgivare inom respektive områden. Huvudprodukten i initiativet är en nätverksplattform i form av en hemsida som ska samla information från olika aktörer som producerar forskning. Tanken är att de senaste forskningsrönen i olika ämnen ska gå att finna på plattformen och att det även ska vara en portal för att samla in lantbrukares önskemål och behov för framtida forskning. Utöver det är visionen även att plattformen ska kunna länka samman aktörer och lantbrukare som intresserar sig inom samma områden och leda till möten, nätverk och framtida samarbeten.

AgriHubi leds av en styrgrupp och drivs på uppdrag av institutet Luke. Deras kunskapsdatabas består av olika teman såsom företagsledning, smart jordbruk, hållbarhet och lönsamhet. Under varje tema samlar de information och nyheter inom ämnet och länkar vidare till rätt instanser, rapporter och aktörer som kan hjälpa dem vidare vid behov.

Europa

Ytterligare ett internationellt exempel på ett kunskapsnätverk är Horizon 2020-projektet BovINE – Beef Innovation Network Europe. Ett av projektets mål är att skapa nätverk mellan aktörer i nötköttssektorn i EU som till exempel nötköttsproducenter, forskare, rådgivare, lantbruksorganisationer. Projektet har också startat en kunskapsplattform på sin hemsida för att samla praktiska råd och forskning inom ämnet och producerar även eget material för målgrupperna som bland annat är nötköttsproducenter och rådgivare. De identifierar och samlar även in forskningsbehov från producenterna och förmedlar vidare till relevanta instanser.

En kunskapsplattform som är under utveckling är EU Farmbook. EU Farmbook är ett resultat från två Horizon 2020-projekt, EURAKNOS och EUREKA där EURAKNOS tagit fram idékonceptet och förberett strukturen medan EUREKA arbetar med att driftsätta och implementera plattformen. Målgruppen är jordbrukare, skogsbrukare och rådgivare inom näringarna.

Idén bakom EU Farmbook är att ge forskare möjlighet att ladda upp och sprida sina resultat och därmed tillgängliggöra forskningen för alla EU:s medlemsländer. Målet är att man ska få bättre spridning på kunskap genererad i EU-finansierade projekt. I plattformens kunskapsdatabas är det förberett för att kunna filtrera på parametrar såsom djurslag, ämne, språk, land och liknande. Inne på projektets sida kan man läsa en kort sammanfattning med ett huvudbudskap och möjlighet att ladda ner materialet. Man kan även klicka på författaren för att se vidare publikationer personen är involverad i.

En pilotversion av plattformen är lanserad och det finns i dagsläget ett mindre urval av projekt och artiklar att ta del av. Utöver projekt och kunskapsammansättningar är plattformen även förberedd med en forumdel för diskussion och en sektion för att lista experter inom olika områden.

EUFRAS är en medlemsorganisation för rådgivningsorganisationer i EU. I dagsläget består EUFRAS av 47 medlemmar från 28 länder. För att bli medlem betalar man en årlig avgift baserad på storleken på rådgivningsorganisationen. De arbetar med flera projekt och ämnen relaterade till rådgivning inom lantbruk, till exempel konferenser och seminarium, publicerar nyheter och driver ett mentorsprogram för unga rådgivare. De deltar också i flera större EU-projekt såsom tidigare nämnda EU Farmbook och I2 Connect, ett projekt som syftar till att koppla samman rådgivare från olika medlemsländer för att initiera innovation.

USA

Dellait är ett globalt företag som verkar inom rådgivning, forskning, och försäljning av produkter till mjölkproducenter med huvudbas i South Dakota, USA. Företaget har anställda forskare, dataanalytiker, rådgivare och säljare som arbetar med ämnen kopplade till mjölkkor och mjölkproduktion såsom djurhälsa, management, foderhygien, mjölk kvalitet och företagande.

Dellait har en plattform som kallas Knowledge Center där de publicerar artiklar inom olika ämnen. Innehållet är uppställt som artiklar under olika ämnesområden. En artikel kan till exempel vara en populärvetenskaplig sammanfattning av en vetenskaplig artikel och avslutas med länkar och källhänvisningar, samt eventuellt författare. I vissa fall avslutas artikeln med ett stycke kallat "tillämpning", där de sammanfattar konkreta råd utifrån forskningen som tagits upp i artikeln. I portalen kan man även hitta kvartalsvisa nyhetsbrev med en översikt av forskning inom aktuella ämnen.

Aktörer som förmedlar och producerar kunskap om animalieproduktion i Sverige

I Sverige finns flertalet rådgivningsaktörer inom animalieproduktion, till exempel Växa Sverige, Gård & Djurhälsan, Hushållningssällskapet och flera mindre organisationer vars huvudverksamhet är att arbeta med oberoende rådgivning och kunskapsöverföring till animalieproducenter framförallt inom djurslagen nötk, får och gris. I fjäderfäbranschen, kan ett företag ofta vara både leverantör och rådgivare till en producent, vilket skiljer sig från övriga produktionsgrenar.

Utöver att erbjuda rådgivning har flera av rådgivningsföretagen egna kunskapssektioner på sina respektive hemsidor med faktasammansättningar och verktyg rörande områdena de verkar inom. De flesta erbjuder även olika former av kursaktiviteter och utbildningsinsatser. Som exempel genomför Gård & Djurhälsan en utbildning kallad Grisakademin. Grisakademin spänner över ett helår där deltagarna får tillgång till webinarier med teman som klövhälsa, grisning, fertilitet och liknande. Deltar man live finns möjlighet att ställa frågor men som kursdeltagare har man även tillgång till materialet i efterhand och kan gå igenom kursen när

det passar. Det konkretiseras också genom att man använder managementprogrammet WinPig vilket gör att kursdeltagarna kan jämföra med sina egna siffror.

HästSverige.se är en kunskaphemsida där kunskap baserad på forskning sammanställs till målgruppen hästägare. Allt som publiceras granskas av experter inom området och fokus ligger på att tillgängliggöra och populärvetenskapligt förmedla forskningen som görs. Bakom hemsidan står flera organisationer, bland annat Sveriges lantbruksuniversitet, Statens veterinärmedicinska anstalt och Hästnäringens Nationella Stiftelse.

SVA är en myndighet som jobbar för djur och människors hälsa genom bland annat forskning och rådgivning. När det kommer till kunskapsspridning till bransch och allmänhet är det framför allt genom hemsidan de verkar men även genom till exempel broschyrer, tidningsartiklar och föreläsningar. Kunskapen de förmedlar är inom områdena smittskydd, djurhälsa och fodersäkerhet.

Sveriges lantbruksuniversitet (SLU) är en stor kunskapsproducent som även har satsningar på kunskapsförmedling. Mycket av arbetet som görs på SLU är kopplat till animalieproduktionen. Från hemsidan når man deras kunskapsbank, där populärvetenskapliga sammanställningar av forskningsprojekt i SLU:s regi går att ta del av tillsammans med en länk till den vetenskapliga artikeln.

Research Institutes of Sweden (RISE) arbetar också med forskning, innovation, kunskapsproduktion och kunskapsförmedling. RISE är en stor organisation med nästan 3000 medarbetare och framförallt avdelningen Jordbruk och Livsmedel arbetar med många frågor relaterade till näringen, även om det också finns flertalet tvärvetenskapliga projekt där forskare och projektledare från andra sektorer är med och bidrar till projekt inom lantbrukssektorn.

Jordbruksverket finansierar mycket projekt relaterade till kunskapssammanställning och kunskapsöverföring inom branschen, men tillhandahåller även ett antal skrifter i sin webbshop som är gratis att ta del av. Där finns material riktat mot alla lantbruksdjur inom områden såsom foder, djurhälsa, ekologisk produktion och liknande.

Utöver nämnda exempel finns ett stort antal andra aktörer som jobbar med kunskapsförmedling mot animalieproducenter, såsom länsstyrelserna och mindre företag. Dessa utgör också en viktig del i kunskapsförmedlingen till animalieproducenterna men beskrivs inte närmare i den här omvärldsanalysen.

Några exempel på kunskapssammanställningar och enkla praktiska råd som finns fritt tillgängliga att ta del av:

- Växa Sverige erbjuder verktyget Celltalsakuten där man kan klicka i sin besättnings förutsättningar och få praktiska råd för att minska celltalet i mjölktanken.
- Hushållningssällskapet har en sammanställning rörande omställning till ekologisk grisproduktion där man kan läsa sammanställda råd.
- Både Växa Sverige och Gård & Djurhälsan har även Youtube-kanaler med korta informationsfilmer där lantbrukare är målgruppen.
- Jordbruksverket har en webbutik med ett antal tryckta skrifter rörande flera olika ämnen och djurslag som man kan beställa hem i tryckt form alternativt spara ner som digitalt material. De innehåller ämnen som berör kunskapsnavet och med fördel skulle passa in i någon form av kunskapsbank administrerad av kunskapsnavet.
- LRF har tidigare genomförda webinarier publicerade på sin hemsida för att fritt ta del av. De berör olika ämnen som arbetsmiljö, foderstrategi och byggnation.

Utöver kunskapssammanställningar arrangeras varje år ett antal studieresor i kompetenshöjande syfte för lantbrukare. Arrangörerna kan vara rådgivningsföretagen, forskningsaktörerna eller länsstyrelserna för att nämna några exempel. Det genomförs resor på många olika teman och riktat mot olika typer av producenter.

Växa arrangerar konferenser på ett flertal platser i landet årligen. Konferenserna ger möjlighet för mjölk- och nötköttproducenter att ta del av föreläsningar och diskutera med kollegor i branschen under några dagar. Det går även att ta del av föreläsningarna i efterhand.

6 Diskussion

6.1 Aktörernas förväntningar och det framtida samarbetet

Metoden

Fördelen med den semistrukturerade intervjun är att intervjuaren, med hjälp av de övergripande frågorna sätter en ram för dialogen utan att styra den intervjuades tankar. Därmed kunde en öppen dialog skapas om möjligheter och synpunkter på navet, som kan bidra till ökat förtroende i den framtida processen kring navets verksamhet.

Nackdelen är att svaren inte kan kvantifieras då någon svarande kanske inte har tänkt på det som andra har sagt vilket gör det omöjligt att jämföra eller värdera olika svar mot varandra.

Respondenternas inspel

De intervjuade aktörerna fick möjlighet att lyfta vad de tycker att kunskapsnavet ska prioritera till att börja med. De flesta lyfter behovet av kunskap som branschen i första hand har behov av och gav konkreta exempel på ämnen samt teman, Figur 2:

- Avel
- Byggnader för lantbrukets djur, inklusive ventilation, stallmiljö och nya lösningar för djurhållning
- Smittskydd
- Foder
- Energieffektivisering på gården
- Lönsamhet och produktivitet på gården och för företaget
- Lantbruksföretagets konkurrenskraft i relation till marknaden
- Sammanställa och förmedla kunskapsläget om animalieproduktion, miljö och klimat

Flera aktörer lyfter fram att kunskapsöverföringen behöver anpassas till gårdens och lantbruksföretagarens förutsättningar, så navet behöver ha god och aktuell branschkunskap. I princip alla lyfter vikten av att navet är oberoende och en neutral mötesplats för att samla och skapa värde för alla aktörer. Med ett oberoende nav menar man förmedling av kvalitetssäkrad kunskap utan kostnad och som är fritt tillgänglig; dvs. att man är utanför konkurrensen mellan exempelvis rådgivningsföretag. Kunskapsförmedlingen anpassas efter målgruppens behov utan annat intresse än att det blir så bra som möjligt för målgruppen. Navets oberoende är också att man är fri att söka ny kunskap utanför den rådande diskursen. Flera aktörer har förväntningar på att navet ska bygga upp en bred kunskapsförmedling som täcker hela animalieproduktionssektorn. Det finns också förväntningar på att navet använder medium som ger en snabb och effektiv kunskapsöverföring, exempelvis nyhetsbrev, film och podd. Likaså att navet byggs upp så att det går snabbt och enkelt att hitta den kunskap man söker. Respondenterna önskar att navet kan förmedla kunskap mellan forskning och praktik. Vidare

önskar de att navet aktivt analyserar och bedömer branschens utveckling, möjligheter och utmaningar för att förmedla behovsanalyser. Slutligen förväntar sig respondenterna att navet tillhandahåller oberoende test i pilotanläggningar och/eller i fältskala.

Navet skapar värde för aktörerna genom att möjliggöra lärandeprocesser mellan organisationer och vara öppen för inspiration från andra sektorer. De intervjuade respondenterna menar att det kommer att generera nya idéer samt möjliggöra helhetslösningar för animalieproduktionen.

Respondenterna uttrycker en önskan att kunna bidra både som beställare, av exempelvis behovsanalyser, och som utförare, genom att t.ex. utveckla rådgivningen, genomföra kunskapssammanställningar eller workshoppar samt nyhetsbrev. Så gott som alla aktörer lyfter vikten av regelbundna möten och avstämningar med navet, där mötesformerna anpassas efter behov.

Viktiga strategier för att uppfylla respondenternas uttryckta önskningar är att navet utvecklar mötesplatser, system, processer och medium som gör att kunskapen når jordbrukaren. De intervjuade respondenterna ger flera konkreta förslag på arbetsformer som de förväntar sig; t.ex. att navet använder befintliga kommunikationskanaler i samverkan med de organisationer som tillhandahåller kanalen. Vidare förväntar de sig personliga möten och att navet deltar på branschträffar, jordbrukarträffar eller rådgivarträffar. Detta är viktigt i navets uppbyggnad för att främja dialog och initiera långsiktiga samarbeten. Någon aktör uttrycker att kunskap tenderar att fastna hos rådgivarorganisationen då den inte gjorts användbar för jordbrukaren. Flera föreslår att navet samverkar med organisationer som erbjuder fortbildning och utbildning anpassad för rådgivare eller jordbrukare. Några aktörer lyfter vikten av att navet stöttar utvecklingen av rådgivarens roll för att kunna möta framtidens jordbrukare. Lokalt och regionalt aktiva aktörer förväntar sig samarbete kring testgårdar, workshoppar, seminarium, fältförsök och demonstrationer.

Respondenterna har tre övergripande förväntningar på vad navet ska prioritera till att börja med;

- 1) att förmedla kunskap som redan finns: Internationell såväl som nationell kunskap behöver förmedlas med olika arbetsformer för att nå målgruppen.
- 2) Göra navet synligt och bygga upp ett förtroende för navet: Navet behöver bli känt och ha förtroende bland aktörer inom animalieproduktionen.
- 3) Förmedla kunskap om konkreta ämnen och teman: exempelvis gris och byggnader samt djurvälstånd, digitalisering, miljö och klimat.

Övriga synpunkter från respondenterna är farhågor kring att konkurrens sinsemellan försvårar samverkan och dialog och att detta hämmar en effektiv kunskapsöverföring. Flera aktörer påpekar vikten av att navet samverkar med aktörer som förmedlar kunskap, för att få en effektiv kommunikation och kunskapsöverföring som når målgruppen. Det är extra viktigt att navet samordnar sig med andra svenska kommunikationskanaler som förmedlar kunskap om animalieproduktion.

Reflektion kring respondenternas syn på navets verksamhet

Respondenterna ger en relativt samstämmig analys av vad branschen har för aktuellt kunskapsbehov och lyfter flera konkreta förväntningar på teman och ämnen som man tycker att navet ska börja prioritera.

God branschkänedom

Respondenterna lyfter att navet behöver ha god och aktuell branschkänedom. Navet behöver således skapa arbetsformer för att få en god och uppdaterad förståelse för branschens villkor, möjligheter och utmaningar.

Arbetsprocesser som främjar dialog och utbyte

För att navet ska få acceptans och bygga förtroende behöver navet utforma en organisation och arbetsprocesser där aktörerna känner att de är delaktiga. Navet bör därför från början initiera möten med aktörerna för att främja dialog och ömsesidigt utbyte.

Fortbilda och utbilda egna experter

Några aktörer lyfter att det kan vara en utmaning att hitta rätt kompetens till navet och uttrycker samtidigt ett visst bekymmer om navet kommer anställa deras bästa medarbetare. Navet bör därför också fokusera på att fortbilda och utveckla egna experter.

Söka samarbeten kring projekt och fokusera på rollen som kunskapsspridare

Några aktörer känner en viss oro för att man kommer att konkurrera med navet om projektmedel – särskilt utlysningar från Jordbruksverket. Navet behöver därför söka samarbete om projekt och fokusera på sin roll – att samla och sprida kunskap med fokus på rådgivningen – i de projekt man deltar i.

Kunskapsförmedling för hela sektorn

Flera aktörer har förväntningar på att navet ska bygga upp en bred kunskapsförmedling som täcker hela animalieproduktionssektorn. För att uppnå detta behöver navet arbeta strategiskt mot både kortsiktiga och långsiktiga mål, som formulerats i verksamhetsplanen.

Kompetens kring kunskapsförmedling och pedagogik

Respondenterna tycker det är viktigt att navet samordnar sig med andra svenska kommunikationskanaler som förmedlar kunskap om animalieproduktion. Detta innebär att navet behöver säkerställa att man har kompetens kring kunskapsöverföring och olika sätt för hur man bäst lär sig något nytt.

Effektiv omvärldsbevakning

Navet behöver utveckla former för effektiv bevakning, syntes och förmedling av såväl internationell som nationell kunskap då i princip alla aktörer uttryckte ett stort behov av detta.

Förmedla behovsanalyser

Respondenterna önskar att navet förmedlar behovsanalyser som analyserar och bedömer branschens utveckling, möjligheter och utmaningar. Detta kommer att bli en av navets viktiga uppgifter och kan också bygga bra samarbeten där aktörerna både kommer att vara utförare av och målgrupp för behovsanalyser.

Tillhandahålla oberoende testmöjligheter

Lokalt och regionalt aktiva aktörer förväntar sig att navet tillhandahåller oberoende test i pilotanläggningar och/eller i fält samt samarbetar kring testgårdar, workshoppar, seminarium, fältförsök och demonstrationer. För att navet ska kunna utveckla denna typ av aktivitet behöver navet bygga upp ett tätt samarbete med aktörerna.

Stötta utvecklingen av rådgivarens roll

Aktörer lyfter vikten av att navet stöttar utvecklingen av rådgivarens roll för att kunna möta framtidens jordbrukare. Navets roll kan exempelvis vara att initiera samverkan mellan organisationer som utbildar och bedriver rådgivning samt bistå med behovsanalyser av vad lantbrukare behöver.

6.2 Samarbete mellan möjliga kunskapsnav

Genom möten och workshoppar tog Jordbruksverket, SLU och RISE i februari 2022 fram ett förslag på en strategi för samverkan och samarbete mellan kunskapsnav.

Idén med samverkan och samarbetet mellan kunskapsnaven är att skapa mervärden för målgruppen genom att ta emot, utveckla och förmedla kunskap. Det sker genom att i utformningen av gemensam strategi och planer utgå från målgruppens behov och hur navet tillsammans kan skapa bästa möjliga erbjudande för intressenterna.

Värdeskapandet sker i interaktionen mellan navet och med de olika aktörerna i målgrupperna. En central process är identifiering av aktörernas behov. Den processen ger djupare insikt i vilka metoder för dialog som navet kan använda för att bygga en starkare förmåga att samproducera med intressenterna.

En effektiv interaktion mellan navet bygger på att involverade aktörer lär känna varandra och utvecklar personliga relationer. Då skapas förutsättningar, som förtroende och tillit, vilka utgör grunden för gynnsamt samarbete och framgångsrik samverkan. Aktiviteter som bidrar till att skapa dessa förutsättningar bör därmed prioriteras och premieras.

6.3 Ett möjligt gemensamt system för behovsidentifiering

Aktörerna inom animalieproduktionen ser gärna att navet jobbar med behovsidentifiering, men lyfter därefter generellt behoven utifrån eget perspektiv; industrin, rådgivningen eller forskningen.

Sweden Food Arena har som uppdrag att samla livsmedelsbranschens behov och ser gärna att hele livsmedelssystemet med tiden täcks.

De möjliga kunskapsnaven ser klart nytta av en gemensam behovsidentifiering med jordbrukaren i centrum och med utgångspunkt i denna erkända behov.

Vi anser att det som främjar jordbrukaren är ett samarbete om ett gemensamt system för behovsidentifiering där man hör jordbrukaren direkt som ett steg mot ett framtida samarbete som inkluderar hela livsmedelssystemet. Därmed hoppas vi att sammanhanget i vad som behövs för utvecklingen av en hållbar livsmedelsproduktion skapas från jord till bord och från bord till jord.

6.4 Aktörer med pågående projekt

Projekten satsar framförallt på framtagande av kunskapsmaterial, vilket kan vara en fördel eftersom det är bestående och går att ta del av även för den som inte har rådgivning eller deltar i en specifik kurs. En risk med icke daterat kunskapsmaterial är att föråldrat material förblir tillgängligt och använt vilket kanske inte användaren alltid är medveten om. Har materialet tagits fram inom ramen för ett projekt finns också risken att möjligheter och medel att uppdatera är begränsade efter projektets avslut.

Många av de nämnda aktörerna som jobbar med kunskapsförmedling jobbar framför allt med sina respektive hemsidor för att nå ut med kunskapen. Det finns därför ett stort uppbyggt bibliotek med kunskapssammanställningar riktat mot animalieproducenter men informationen är utspridd på många plattformar. Dock saknar flera av kunskapsproducenternas databaser

möjligheter att filtrera materialet efter olika ämnen som t.ex. djurslag. Det gör att det blir svårt att leta sig fram till relevant material. En del av sammanställningarna saknar också datum, vilket försvårar möjligheten för den som vill ta del av materialet att avgöra dess aktualitet.

7 Förslag till åtgärder

7.1 Plan för samarbete med aktörerna

Vi har utvecklat ett utkast till verksamhetsplan för kunskapsnav animalieproduktion samt härunder en struktur för samarbete med aktörerna. Med utgångspunkt i resultatet från intervjun etableras en styrgrupp på max åtta personer vars uppgift är att, med hänsyn till budget och nätverkets uppgifter, löpande prioritera och följa upp nätverksinsatser.

Det etableras ett antal arbetsgrupper, sektorsvis eller på specifika teman, där konkret samarbete med intressenter pågår. Huvuddelen av samverkan med intressenterna förväntas ske i arbetsgrupper, sektorsvis eller kopplade till projekt.

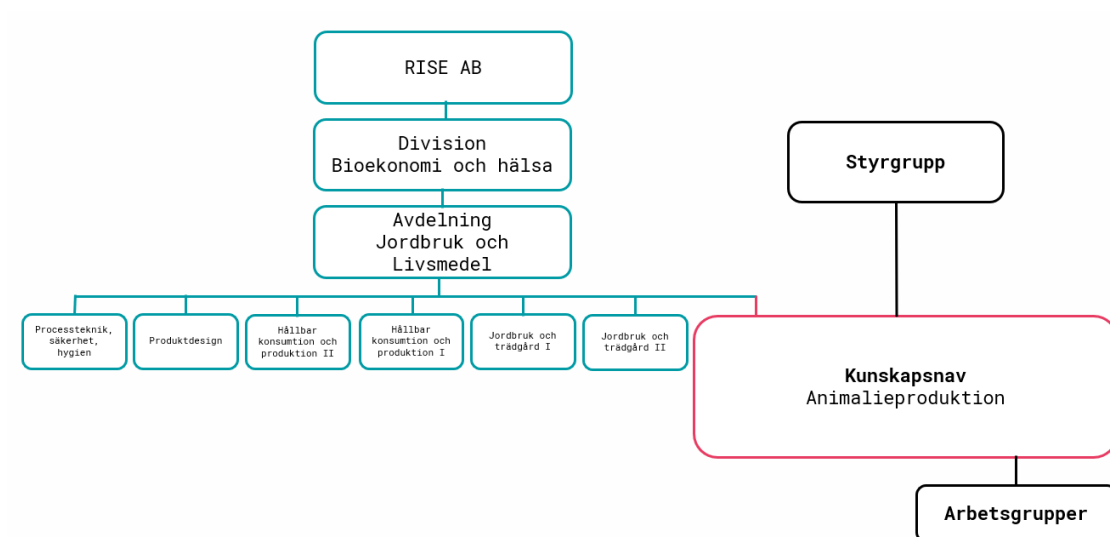
Navet bör också erbjuda personliga möten med aktörerna en gång årligen för att säkra att intressenterna hörs i arbetsgrupperna och navets verksamhet.

Ett årsmöte med aktörerna innehållande presentation av årets resultat och en diskussion av det kommande års fokus organiseras av navet.

Processen kring navets konkreta avvägningar och prioriteringar kommer att starta upp vid en workshop med aktörerna innan navet börjar sin verksamhet.

Organisering

För att säkerställa fullt fokus på intressenterna och jordbrukarens behov bör det etableras en särskild enhet med det enda syftet att vara just ett kunskapsnav.



Det finns redan många fora där branschen träffas och det behövs inte fler, tvärtom kan man med fördel slå ihop flera existerande event. Navet bör därför i första hand fokusera på att delta

i befintliga event och bara bjuda in till workshops/möten där navets verksamhet diskuteras, t.ex. en årlig workshop.

Arbetsätt och principer för kunskapsnavet

Navet ska:

- Finnas för slutmålgrupp jordbrukare
- Inte ägna sig åt forskning och rådgivning
- Jobba med rådgivningsmetod och samarbeta med företag som ger rådgivning
- Bygga på det som funkar bra
- Använda sig av arbetsgrupper:
 - Permanenta indelade efter t.ex. djurslag och stallar
 - Tillfälliga indelade inom ämnen som önskas fokus på
- Vara snabbfotat
 - Först med det nyaste
 - Snabb reaktion vid sjukdomsutbrott, naturkatastrofer, m.m
- Bjuda in till personliga möten med aktörer
- Bjuda in till årlig workshop om navets verksamhet

Involvering av aktörernas expertis

Många aktörer har lyft sina expertiser inom t.ex. animalieproduktion, rådgivning och kommunikation och vikten av att dra nytta av den expertisen i navets arbete. Det värderas högt att använda befintlig svensk expertis på så sätt att navet och den externa expertisen kompletterar varandra.

Man har diskuterat olika modeller, bl.a. delade tjänster och inhyrning vid behov. För att navet ska ha största möjliga flexibilitet och samtidigt vara snabbfotat utan att komma i konflikt med statsstödsreglerna, rekommenderar vi en modell som baserar sig på ett eller flera ramprojekt med ett eller flera konsortier.

Ramprojektet utlyses som ett uppdrag från Jordbruksverket och konsortiet av organisationer som kan erbjuda bäst CV:n utifrån anbudskriterierna vinner anbudet.

Konsortierna får en ekonomisk ram inom vilken navet kan beställa (avropa) lösningen av uppgifter, t.ex. synteser, analyser, reviews, och förundersökningar. Navet sätter ihop team inom och mellan konsortierna i samråd med dessa och utifrån en arbetsbeskrivning. Navet kan välja att delta som uppgiftsledare, som del av uppgiften eller inte alls.

Den ekonomiska ramen används efter behov och kommer därför kanske inte helt användas upp, eller så måste den utökas genom tillstånd från Jordbruksverket eller en ny utlysning.

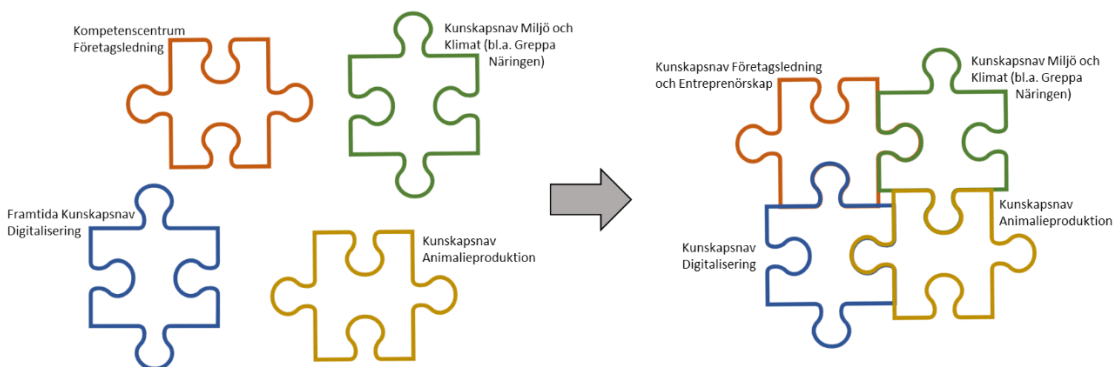
När konsortierna lämnar in anbud innehåller de relevanta CV:n och ett timpris.

Detta ger fler fördelar: navet kan jobba snabbt och smidigt och sätta ihop team när det behövs. Vid långvariga uppgifter och om navet och konsortierna planerar långsiktigt, ger det aktörerna möjlighet att också planera.

7.2 Samverkan och samarbete mellan kunskapsnaven

En gemensam strategi för de agrara kunskapsnaven

Centralt för att nå målet om en konkurrenskraftig livsmedelskedja är att de i nuläget föreslagna möjliga fyra naven Kunskapsnav animalieproduktion, Kunskapsnav företagsledning och entreprenörskap, Kunskapsnav digitalisering samt Kunskapsnav miljö och klimat är välkoordinerade och att det är tydligt för samtliga intressenter hur naven kompletterar varandra. Tydlig och effektiv samverkan mellan naven och en gemensam syn på målgruppen är avgörande förutsättningar för att navens aktiviteter ska bli framgångsrika.



Visionen är att de specialiserade kunskapsnaven på sikt ska upplevas som mer och mer integrerade. Det ska redan på kort sikt vara mer än ett nätverk och på längre sikt närma sig ett partnerskap. För att åstadkomma detta krävs en samfäll världsbild vilket skapas genom ett gemensamt arbete med omvärldsanalys, prognoser och scenarier. Det blir också viktigt att värddorganisationerna för de respektive naven utvecklar samma vision och målbild samt hittar rätt modus för samarbetet.

	Kunskapsnav 1	Kunskapsnav 2	Kunskapsnav 3	Kunskapsnav 4
Gemensam kommunikation				
Gemensam behovsidentifiering				
Koordinerat beställarfunktion				
Gemensam metodutveckling				
Koordinering av kompetens				

För att utveckla kunskapsnavens arbetssätt från ömsesidigt informationsutbyte till konkret samverkan och samarbete bör det skapas ett beroende mellan kunskapsnaven, gärna i form av en tydlig beställning från Regeringskansliet om att naven ska samverka och samarbeta. Strategin finns i Appendix 2.

7.3 Ett möjligt gemensamt system för behovsidentifiering

Finansiärer och de som driver eller förväntas driva framtida kunskapsnav är alla positiva till att fortsätta dialogen om ett gemensamt system för behovsidentifiering bland jordbrukarna. Vi rekommenderar därför att processen fortsätter med möten och avstämningar.

7.4 Pågående initiativ och om/hur deras resultat passar in i kunskapsnavet

Det pågår satsningar på liknande typer av kunskapshubbar som Kunskapsnavet på flera olika håll, både nationella initiativ och projektbaserade varianter som EU Farm Book. Intentionen är att bättre utnyttja den forskning och kunskap som genereras för målgruppen lantbrukare, genom att satsa på att paketera och sortera materialet på ett strukturerat sätt.

EU Farmbook är ett exempel som har fått stora anslag för att skapa en kunskapsplattform. Det är ett Horizon 2020-projekt med deltagare från många länder runt om Europa. Det visar att intresset finns från centralt håll att satsa på att paketera och förmedla kunskapen inom näringen i samlade kunskapsbanker. Nackdelen med EU Farmbook är att det är ett traditionellt projekt med ett slutdatum då arbetet ska vara slutrapporterat. Utmaningen är alltid att hitta en lösning för projektets fortlevnad, och det återstår att se hur ansvaret för projektet fördelas långsiktigt.

För att ett Kunskapsnav ska bli en naturlig del av rådgivarens och lantbrukarens vardagliga kunskapsinhämtning kommer det krävas tid. Ett nav med rätt kompetens och ett stort kunskapsbibliotek tar tid att bygga upp, likväl som det tar tid att bygga ett förtroende hos branschen. Därför är den kontinuerliga finansieringen en viktig skillnad mot satsningar såsom EU Farmbook.

Det produceras idag många kunskapssammanställningar inom en bredd av områden i svensk animalieproduktion. Svårigheten ligger i att hitta relevant material i mängden av portaler, kunskapsdatabaser och artiklar som skrivs. Det finns goda förutsättningar för att material som produceras av de olika aktörerna skulle kunna samlas i en översiktlig kunskapsportal inom Kunskapsnavet samtidigt som Kunskapsnavet också kan producera synteser på ämnen där flera projekt kan inkluderas till ett ämnesmaterial. Utöver en kunskapsdatabas skulle navet även kunna tillhandahålla samlad information om konferenser, seminarier, webinarier och nätverksträffar inom branschen, liknande hur AgriHubis verksamhet är uppbyggd.

Det är viktigt att navets förmedling av kunskap och information snabbt går att hitta och är lätt att ta till sig. Exempel på struktur för detta är:

- Kunskapssidor kategoriserade efter djurslag och ämnesområden med egenproducerat populärvetenskapligt material
- Användande av existerande material såsom kunskapssammanställningar och filmmaterial med mera där det är lätt att filtrera efter datum, ämnen och djurslag.

En effektiv förmedling förutsätter också att navet och andra aktörer som förmedlar kunskap samverkar. Genom att länka materialet från Kunskapsnavet kan aktörerna behålla ägandeskap över sitt producerade material samtidigt som det blir naturligt för animalieproducenterna att ta kontakt med producenten av materialet vid frågor, intresse av fördjupning eller rådgivning på ämnet.

Exempel på projekt med resultat som skulle passa i navets verksamhet

Ett exempel som skulle kunna få hemvist i ett kunskapsnav är det pågående projektet "Informationsinsats för ökad djurvälstånd och säker hantering av nötkreatur" där det tas fram ett

utbildningsmaterial om säker och djurvänlig hantering. Detta utbildningsmaterial skulle enkelt gå att nå från plattformen, förslagsvis tillsammans med annat fördjupande och översiktligt material inom ämnet arbetsmiljö inriktat på djurhantering. Dock finns det redan en etablerad plattform för material om arbetsmiljö kopplat till animalieproduktion på arbetsmiljöföreningen Prevents hemsida.

Detta är ett typiskt exempel på situationer som kan komma att uppstå för kunskapsnavet inom animalieproduktion där material som skulle kunna passa inom navets ramar, då det tagits fram med offentligt finansierade medel, redan har en struktur med annan hemvist. I en sådan situation skulle aktören och navet kunna föra dialog om huruvida det finns relevans i att flytta över materialet till kunskapsnavet, eller om det finns mer värde i att länka till materialet från kunskapsnavets sida. Om materialet ligger på aktörens hemsida kvarstår ansvaret på de enskilda aktörerna att underhålla och kvalitetssäkra materialet de äger. Så skulle det fortsätta göra även om materialet var länkat till kunskapsnavet. Fördelen med det är att de får behålla ett tydligt ägandeskap av sitt material samt möjligheten till ökad trafik på sina respektive sidor, vilket kan vara motiverande. Om materialet flyttas över till en eventuell databas hos Kunskapsnavet flyttas underhåll och ansvar över dit vilket ger en ökad administration för navet. Om material som tagits fram av en aktör ligger kvar hos aktören och enbart länkas från navet finns fortfarande möjlighet att producera synteser och sammanställningar utifrån materialet. Den strategin används utav flertalet ovan nämnda existerande kunskapsnav och skulle även vara möjlig att använda i det här sammanhanget.

Ett annat exempel på ett pågående projekt som skulle kunna dra fördel av att ligga under ett kunskapsnavs regi efter projektets avslut är Farmers Needs. Projektets mål är att öka samverkan mellan mjölkproducenter och tekniktillverkare för att främja behovsdriven och innovativ utveckling av teknik. Under projektets gång intervjuas mjölkproducenter och teknikföretag för att få en uppfattning om hur nuläget ser ut. Avslutningsvis kommer det hållas en workshop där mjölkproducenter och tekniktillverkare möts och diskuterar dessa frågor tillsammans. I och med att projektet avslutas i samband med slutdatum finns ingen ansvarig för eventuellt fortsatt ansvar och kunskapspridning. I ett sådant exempel skulle kunskapsnavet kunna ta över ansvaret, om intresse finns från branschen, och till exempel se till att det arrangeras liknande event på årlig basis med hjälp av sin kontinuerliga finansiering.