

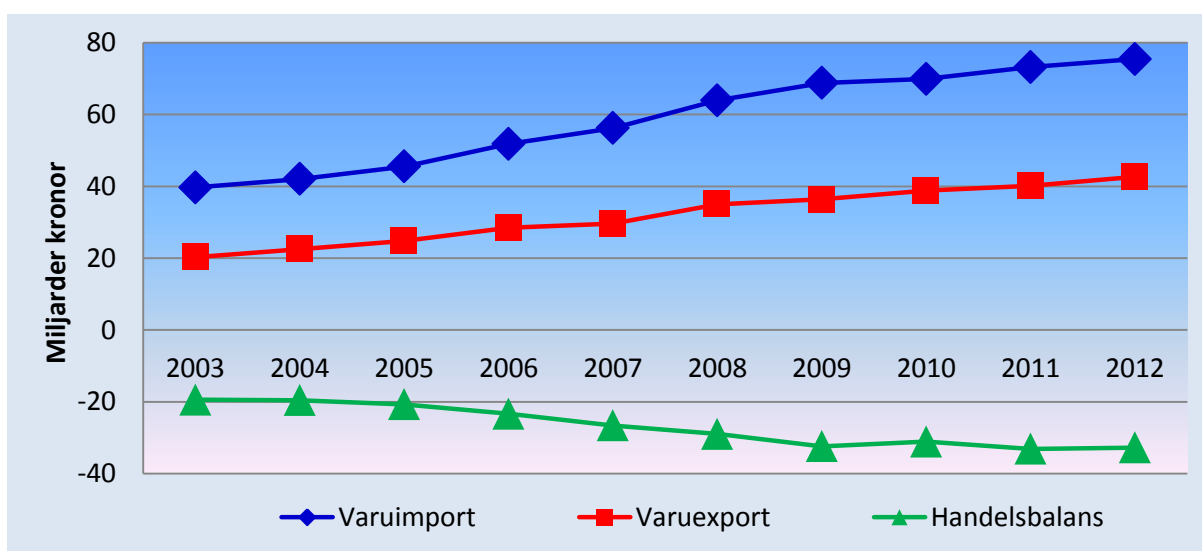


Svensk utrikeshandel med jordbruksvaror och livsmedel ökar medan Sveriges totala utrikeshandel minskar

- Värdet av exporten och importen av jordbruksvaror och livsmedel ökade under de första tre kvartalen 2012 med 6,4 respektive 3,0 % jämfört med motsvarande period under 2011.
- Den värdemässiga ökningen på exportsidan kan främst härledas till produktgrupperna tobak och tobaksvaror, fisk, drycker, frukt och köksväxter, fodermedel samt oljor och fetter.
- Den värdemässiga ökningen på importsidan kan främst härledas till produktgrupperna kött och köttvaror, frukt och köksväxter, mjölk och mejerivaror, spannmål, fisk samt diverse livsmedel.

Sveriges totala utrikeshandel under de första tre kvartalen 2012 jämfört med samma period 2011, uttryckt i värde, hade en negativ tillväxt (-2,5 % för exporten och -3,0 % för importen) vilket inte återspeglar sig i utrikeshandeln med jordbruksvaror och livsmedel som ökade.

Värdet av den svenska exporten av jordbruksvaror och livsmedel ökade med 6,4 % till närmare 43 miljarder kronor under de första tre kvartalen 2012 jämfört med motsvarande period under 2011. Under samma jämförelseperiod ökade värdet av importen av jordbruksvaror och livsmedel med 3,0 % till drygt 75 miljarder kronor. Underskottet i handeln med jordbruksvaror och livsmedel, som ökade under 2011, minskade med 1 procent under de första tre kvartalen 2012 och uppgår till närmare 33 miljarder kronor.



Figur 1. Export- och importutveckling kvartal 1-3 år 2003-2012

Not: Avser kvartal 1-3 varje år.

Källa: Egen bearbetning av statistik från SCB



Det är främst värdeökningen av produktgrupperna tobak och tobaksvaror, fisk, drycker, frukt och köksväxter, fodermedel samt oljor och fetter som bidragit till att exporten ökat med 6,4 %. Den värdemässiga exporten av tobak och tobaksvaror ökade med 131 % under de första tre kvartalen 2012. Den värdemässiga exporten av fisk ökade med närmare 3 % och utgör fortsatt den klart största andelen (33 %) av den totala exporten.

Tabell 1. Sveriges export av jordbruksvaror och livsmedel kvartal 1-3 år 2012 jämfört med kvartal 1-3 år 2011, miljoner kronor¹

Produktgrupper	2011 kv 1-3	2012 kv 1-3	2012 kv 1-3 Andel %	Förändring %
00 levande djur	109	138	0	26
01 kött och köttvaror	1 377	1 385	3	1
02 mjölk, mejeriprodukter samt ägg	2 551	2 556	6	0
03 fisk, kräft- och blötdjur, varor därav	13 810	14 183	33	3
04 spannmål och varor därav	4 803	4 951	12	3
05 frukt och köksväxter	2 072	2 359	6	14
06 socker, sockervaror och honung	766	870	2	13
07 kaffe, te, kakao, kryddor och varor därav	2 693	2 709	6	1
08 fodermedel för djur utom omald spannmål	857	1 062	2	24
09 diverse livsmedel ²	4 861	5 049	12	4
11 drycker	4 541	4 909	12	8
12 tobak och tobaksvaror	442	1 020	2	131
22 oljefrön, oljehaltiga nötter och kärnor	109	149	0	37
4 oljor och fetter	1 136	1 339	3	18
Summa	40 130	42 679	100	6,4

Källa: Egen bearbetning av statistik från SCB.

På importsidan kan en tydlig värdeökning av produktgrupperna kött och köttvaror, frukt och köksväxter, mjölk och mejerivaror, spannmål, fisk samt diverse livsmedel noteras vilket till stor del bidragit till den totala värdemässiga importökningen på 3,0 %. Den värdemässiga importen av den största produktgruppen fisk ökade med närmare 2 % samtidigt som den volymmässiga importen av fisk ökade med ca 15 % vilket innebär att importen av framförallt norsk lax blivit billigare under de första tre kvartalen 2012 jämfört med motsvarande period under 2011.

¹ Den procentuella förändringen i sista kolumnen i tabell 1 och 2 anges utifrån ej avrundade siffror vilket kan göra att procentsatsen ovan kan avvika från de angivna värdesiffrorna.

² Till exempel såser, soppor och sockerfria tabletter.

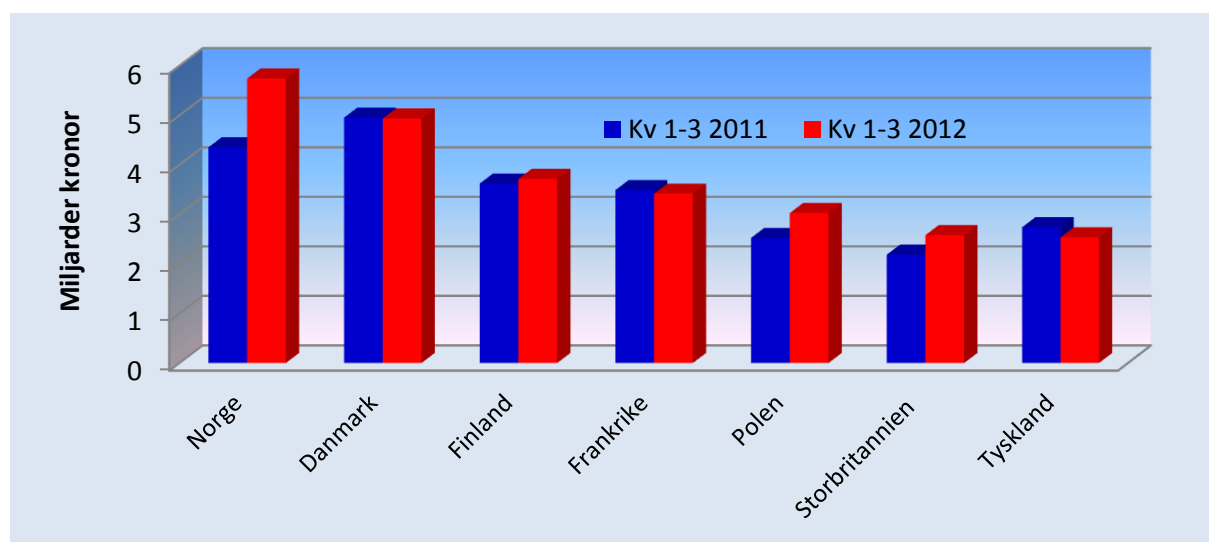


Tabell 2 Sveriges import av jordbruksvaror och livsmedel kvartal 1-3 år 2012 jämfört med kvartal 1-3 år 2011, miljoner kronor

Produktgrupper	2011 kv 1-3	2012 kv 1-3	2012 kv 1-3 Andel %	Förändring %
00 levande djur	116	105	0	-9
01 kött och köttvaror	7 993	8 590	11	7
02 mjölk, mejeriprodukter samt ägg	5 377	5 759	8	7
03 fisk, kräft- och blötdjur, varor därav	17 444	17 717	23	2
04 spannmål och varor därav	3 606	3 959	5	10
05 frukt och köksväxter	12 164	12 720	17	5
06 socker, sockervaror och honung	1 688	1 471	2	-13
07 kaffe, te, kakao, kryddor och varor därav	6 475	6 355	8	-2
08 fodermedel för djur utom omald spannmål	2 416	2 524	3	4
09 diverse livsmedel ³	4 590	4 835	6	5
11 drycker	6 254	6 419	9	3
12 tobak och tobaksvaror	993	793	1	-20
22 oljefrön, oljehaltiga nötter och kärnor	659	697	1	6
4 oljor och fetter	3 435	3 479	5	1
Summa	73 212	75 423	100	3,0

Källa: Egen bearbetning av statistik från SCB.

De viktigaste marknaderna för den svenska exporten av jordbruksvaror och livsmedel är de nordiska grannländerna följt av Frankrike, Polen, Storbritannien och Tyskland. Värdet av exporten till de nordiska grannländerna utgör ca 1/3 av den totala värdemässiga exporten av jordbruksvaror och livsmedel. Exporten till Norge har ökat med ca 32 %, från närmare 4,4 till drygt 5,7 miljarder kronor. Detta innebär att Norge under de första tre kvartalen 2012 har gått förbi Danmark som Sveriges största avsättningsmarknad, uttryckt i värde. Volymmässigt är dock exporten till Danmark betydligt större.

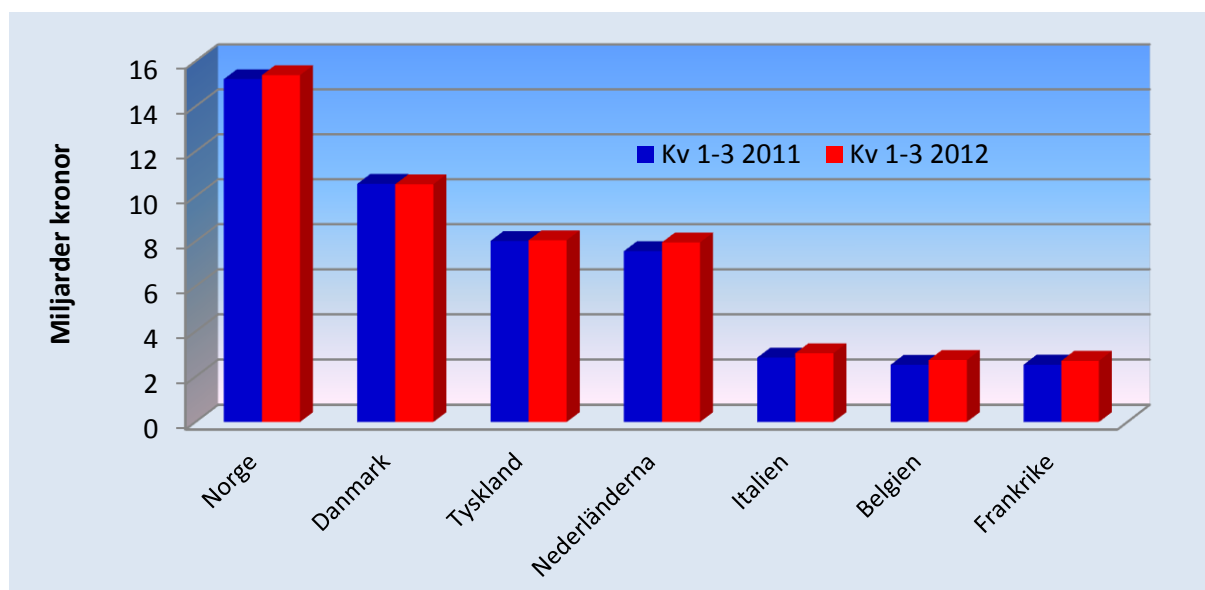


Figur 2 De sju största marknaderna för svensk export av jordbruksvaror och livsmedel kvartal 1-3 år 2012 jämfört med kvartal 1-3 år 2011, miljarder kronor

Källa: Egen bearbetning av statistik från SCB.

³ Till exempel såser, soppor och sockerfria tabletter.

Närmare 56 % av den totala värdemässiga importen av jordbruksvaror och livsmedel till Sverige kommer från Norge, Danmark, Tyskland och Nederländerna. Importen från det största avsändarlandet Norge har ökat med drygt 1 %, från strax över 15,2 till närmare 15,4 miljarder kronor.



Figur 3 De sju främsta avsändarländerna för svensk import av jordbruksvaror och livsmedel kvartal 1-3 år 2012 jämfört med kvartal 1-3 år 2011, miljarder kronor

Källa: Egen bearbetning av statistik från SCB

Uppgifternas precision

Uppgifter om utrikeshandel samlas in av SCB genom en enkätundersökning och tulldokument. Uppgifterna revideras efterhand som fler uppgifter blir tillgängliga. Precisionen är givetvis lägst i uppgifterna för 2012. En analys av de revideringar som gjorts för tidigare år visar att förändringarna blivit små. Detta innebär att det finns goda förutsättningar för att de övergripande slutsatser som har dragits kan bli bestående.

Kontaktpersoner

- Lars-Anders Strandberg 036-15 50 97
-