

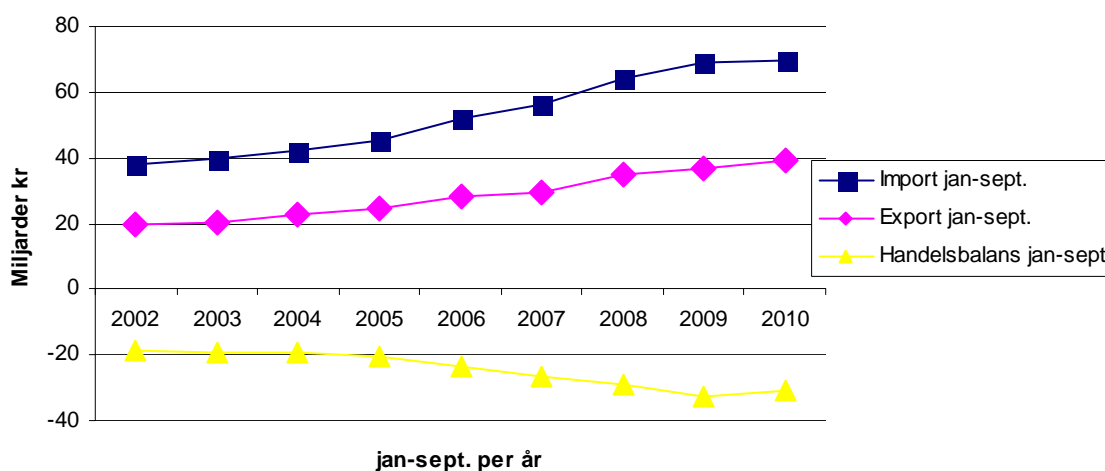
Handelstatistik i 3:e kvartalet visar att underskottet med jordbruksvaror och livsmedel minskar

- Underskottet i handeln med jordbruksvaror och livsmedel minskade med 1,6 miljarder kronor under januari till september 2010 jämfört med samma period 2009.
- En förklaring till att underskottet minskar kan vara att kronan stärkts som gjort att värdet på importen endast stigit marginellt.
- En annan förklaring till att underskottet minskar är att exporten fortsätter att utvecklas positivt och då framförallt exporten av fisk.

Under januari till september 2010 fortsatte den svenska exporten av jordbruksvaror och livsmedel att öka, men exkluderas exporten av fisk (som till största delen är vidareexport av norsk fisk) så har den dock minskat något. Jämfört med samma period föregående år ökade exporten med sex procent och totalt exporterades det för 38,9 miljarder kronor under januari till september 2010. Värdet av importen av jordbruksvaror och livsmedel ökade marginellt och uppgick till 69,9 miljarder kronor. Underskottet i handelsbalansen minskade därmed med 1,6 miljarder kronor, vilket är ett trendbrott. Detta gäller även om fisk räknas bort.

En förklaring till det minskade underskottet kan vara förstärkningen av kronan. Mellan januari till september 2009 och samma period 2010 har kronan stärkts med elva procent gentemot euron och sju procent mot dollarn. Den svenska exporten har blivit dyrare på dessa marknader vilket missgynnat exporten samtidigt som importen blivit billigare.

Figur 1. Export- och importutveckling januari till september per år 2002-2010, miljarder kronor



Källa: Egen bearbetning av statistik från SCB



Exportutveckling

Fisk är den varugrupp bland livsmedel som Sverige i störst omfattning handlar med internationellt och som ökade mest under januari till september 2010 jämfört med samma period 2009. Större delen av denna handel är dock vidareexport av norsk fisk. Exkluderas fisk så har det totala exportvärdet minskat något. Andra viktiga exportproduktgrupper som ökade under samma period: mejeriprodukter och ägg (14 %), kaffe, kakao m.m. (4 %), se tabell 1.

Exportvolymen har gått upp med elva procent mellan de aktuella perioderna. Det genomsnittliga värdeinnehållet¹ (kr/kg) i exporten har gått ner med fyra procent, se tabell 1. Bland de större produktgrupperna är det endast fisk som ökat sitt värdeinnehåll (12 %). Några produktgrupper som haft de kraftigaste minskningarna är t.ex. drycker, diverse livsmedel, mejeriprodukter och ägg, kött och köttvaror samt socker och sockervaror (10-19 %). Eftersom varugrupperna till viss del består av en blandning av både av oförädlade råvaror och förädlade livsmedel

Tabell 1. Sveriges export av jordbruksvaror och livsmedel januari till september 2010 jämfört med samma period 2009

SITC	Produktgrupper	2009 jan-sept. Mkr	2010 jan-sept. Mkr	2010 jan-sept. andel %	Förändring i värde %	Förändring i kr/kg %
03	Fisk, kräft- och blötdjur	10 846	13 314	34	23	12
11	Drycker	5 047	4 681	12	-7	-16
04	Spannmål och varor därav	4 400	4 393	11	0	-6
09	Diverse livsmedel ²	4 255	4 158	11	-2	-10
02	Mejeriprodukter och ägg	2 485	2 844	7	14	-10
07	Kaffe, te, kakao, kryddor	2 342	2 443	6	4	-2
05	Frukt och grönsaker	2 131	2 061	5	-3	-4
01	Kött och köttvaror	1 483	1 473	4	-1	-14
41-43	Oljor och fetter	1 217	1 032	3	-15	0
06	Socker och sockervaror m.m.	1 010	950	2	-6	-19
08	Djurfoder	728	865	2	19	-18
12	Tobak och tobaksvaror	382	426	1	11	10
22	Oljeväxtfrön, oljehaltiga nötter	88	136	0	55	-6
00	Levande djur	144	133	0	-7	-13
	SUMMA	36 558	38 910	100	6,4	-4,0

Källa: Egen bearbetning av statistik från SCB.

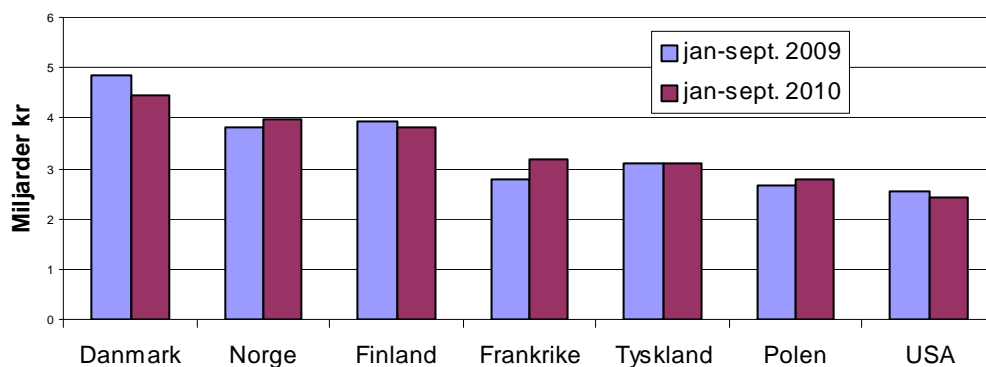
De viktigaste marknaderna för den svenska exporten av jordbruksvaror och livsmedel är de nordiska grannländerna, Tyskland, Frankrike och Polen. Exporten till Norge, Frankrike och Polen ökade i värde under januari till september 2010 jämfört med samma period förra året. Exporten minskade under samma period till Danmark, Finland och USA.

¹ SITC varugrupperna är relativt stora och består av både förädlade livsmedel och rena jordbruksprodukter. Förändringar inom varugruppen mellan förädlade och oförädlade livsmedel kan påverka värdeinnehållet.

² T.ex. soppor, såser, sockerfria tabletter.



Figur 2. De sju största marknaderna för svensk export av jordbruksvaror och livsmedel januari till september 2010 jämfört med januari till september 2009, miljarder kronor



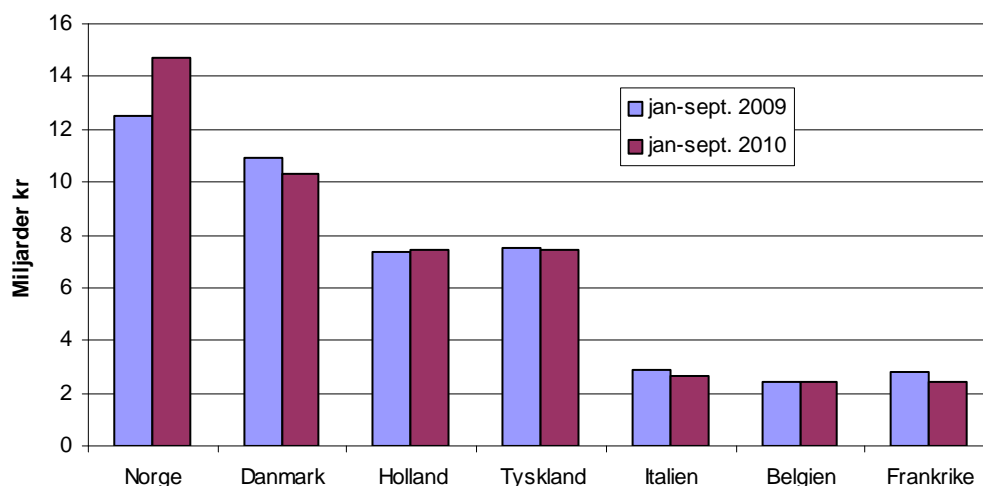
* Inkluderar även icke-länderfördelad EU-handel

Källa: Egen bearbetning av statistik från SCB.

Importutveckling

Förutom fisk och fiskberedningar är frukt och grönsaker den största varugruppen som vi importerar. Värdet på fiskimporten ökade kraftigt, 16 procent, medan frukt och grönsaksimporten minskade med tre procent, se tabell 2. Värdet av importen av kött och köttvaror samt drycker var oförändrad respektive minskade med fem procent. Den femte största gruppen kaffe, te, kakao, kryddor ökade kraftigt med tio procent.

Figur 3 De sju största avsändningsländerna för svensk import av jordbruksvaror och livsmedel januari till september 2010 jämfört med samma period 2009, miljarder kronor



* Inkluderar även icke-länderfördelad EU-handel

Källa: Egen bearbetning av statistik från SCB.



Importvolymen har i princip varit oförändrad mellan de aktuella perioderna. Det genomsnittliga värdeinnehållet (kr/kg) har gått ner marginellt, se tabell 2. Bland de större produktgrupperna har det genomsnittliga priset i kr/kg gått ner för framförallt frukt och grönsaker (-5 %), kött och köttvaror (-7 %), diverse livsmedel (-9 %) samt spannmål och varor därav (-25 %). De produktgrupperna som ökat sitt värdeinnehåll är fisk (6 %), kaffe, te, kakao, kryddor (3 %) och mejeriprodukter och ägg (3 %).

Tabell 2 Sveriges import av jordbruksvaror och livsmedel januari till september 2010 jämfört med samma period 2009

SITC	Produktgrupper	2009 jan-sept. Mkr	2010 jan-sept. Mkr	2010 jan-sept. andel %	Förändring g i värde %	Förändringa r i kr/kg %
03	Fisk, kräft- och blötdjur	14 365	16 598	24	16	6
05	Frukt och grönsaker	12 932	12 551	18	-3	-5
01	Kött och köttvaror	7 364	7 360	11	0	-7
11	Drycker	6 519	6 221	9	-5	-1
07	Kaffe, te, kakao, kryddor	4 950	5 462	8	10	3
02	Mejeriprodukter och ägg	5 296	5 286	8	0	3
09	Diverse livsmedel	4 832	4 592	7	-5	-9
04	Spannmål och varor därav	3 667	3 307	5	-10	-25
41-43	Oljor och fetter	3 140	2 895	4	-8	-4
08	Djurfoder	2 594	2 280	3	-12	1
06	Socket, sockervaror m.m.	1 738	1 593	2	-8	-15
12	Tobak och tobaksvaror	1 023	989	1	-3	8
22	Oljeväxtfrön, oljehaltiga nötter	407	468	1	15	-37
00	Levande djur	300	251	0	-16	69
	SUMMA	69 127	69 855	100	1,1	-0,2

Källa: Egen bearbetning av statistik från SCB.

Mer än hälften av importen kommer från Norge, Danmark, Tyskland och Holland, se figur 3. Norge utmärker sig och blev ett ännu viktigare avsändningsland under januari till september 2010 jämfört med januari till september 2009 och orsaken är en ökning av fisk.

Uppgifternas precision

Uppgifter om utrikeshandel samlas in av SCB genom en enkätundersökning och tulldokument. Uppgifterna revideras efterhand som fler uppgifter blir tillgängliga. Precisionen är givetvis lägst i uppgifterna för 2010. En analys av de revideringar som gjorts för tidigare år visar att förändringarna blivit små. Detta innebär att det finns goda förutsättningar för att de övergripande slutsatser som har dragits kan bli bestående.

Kontaktperson

Claes Renström, 036 – 15 51 30 eller 070 – 310 23 74