

## **Trädgårdsundersökningen 2010**

### **Kvantiteter och värden avseende 2010 års produktion**

Horticulture survey 2010

---

## **I korta drag**

### **Produktionsvärdet ökade med 9 %**

Produktionsvärdet för svensk trädgårdsodling uppgick till nästan 3,8 miljarder kronor år 2010. Produktionsvärdet ökade med 9 % (318 miljoner kronor) mellan åren 2009 och 2010. Frilands- och växthusprodukter stod vardera för cirka hälften av produktionsvärdet.

### **Produktionsvärdet på friland**

När det gäller frilandsodling stod lövfällande träd och jordgubbar för de största produktionsvärdena, 319 miljoner kronor respektive 245 miljoner kronor. Produktionsvärdet för plantskoleväxter representerar dock värdet på plantorna i odling och inte värdet av sålda plantor. Det är vanligt att odlingen av plantor tar flera år. Produktionsvärdet för frilandsprodukter ökade med 10 % mellan åren 2009 och 2010. De största ökningarna av produktionsvärdet kan noteras för äpple med 50 miljoner kronor och för matlök med 49 miljoner kronor.

### **Produktionsvärdet i växthus**

När det gäller växthusodling stod gurka och tulpaner för de största produktionsvärdena, 295 respektive 281 miljoner kronor. Tillsammans utgjorde de drygt 30 % av det totala produktionsvärdet för växthusodling, vilket ökade med 8 % mellan åren 2009 och 2010. Den största värdeökningen stod tomat och gurka för, vilkas produktionsvärdet ökade med 48 respektive 45 miljoner kronor.



Carin Stenberg, 036 – 15 52 97  
statistik@jordbruksverket.se

Statistiken har producerats av Statens Jordbruksverk, som ansvarar för officiell statistik inom området.

ISSN 1404-5834 Serie JO – Jordbruk, skogsbruk och fiske. Utkom den 15 juni 2011.  
Tidigare publicering: Se avsnittet Fakta om statistiken.  
Utgivare av Statistiska meddelanden är Stefan Lundgren, SCB.

## Innehåll

<b>Statistiken med kommentarer</b>	<b>4</b>
<b>Produktionsvärdet</b>	<b>4</b>
<b>Frilandsodling</b>	<b>4</b>
Köksväxter	5
Frukt	5
Bär	6
Plantskoleväxter	6
<b>Växthusodling</b>	<b>7</b>
Köksväxter och bär i växthus	8
Snittblommor	8
Lökblommor till snitt	8
Lökblommor i kruka	8
Krukväxter	8
Utplanteringsväxter	8
Sticklingar och småplantor	9
<b>Tabeller</b>	<b>10</b>
Teckenförklaring	10
1a. Utvecklingen av produktionsvärde 2001–2005	11
1b. Utvecklingen av produktionsvärde 2006–2010	11
2a. Köksväxter på friland	12
2b. Frukt	12
2c. Bär	12
2d. Plantskoleväxter	13
3a. Köksväxter och bär i växthus	13
3b. Snittblommor i växthus	14
3c. Lökblommor till snitt i växthus	14
3d. Lökblommor i kruka i växthus	14
3e. Krukväxter i växthus	15
3f. Utplanteringsväxter i växthus	15
3g. Sticklingar och småplantor i växthus	15
4. Sammanfattning av produktgrupp	16
<b>Fakta om statistiken</b>	<b>17</b>
<b>Detta omfattar statistiken</b>	<b>17</b>
<b>Så görs statistiken</b>	<b>17</b>
<b>Statistikens tillförlitlighet</b>	<b>17</b>
<b>Bra att veta</b>	<b>18</b>
<b>Annan statistik</b>	<b>18</b>
Elektronisk publicering	18

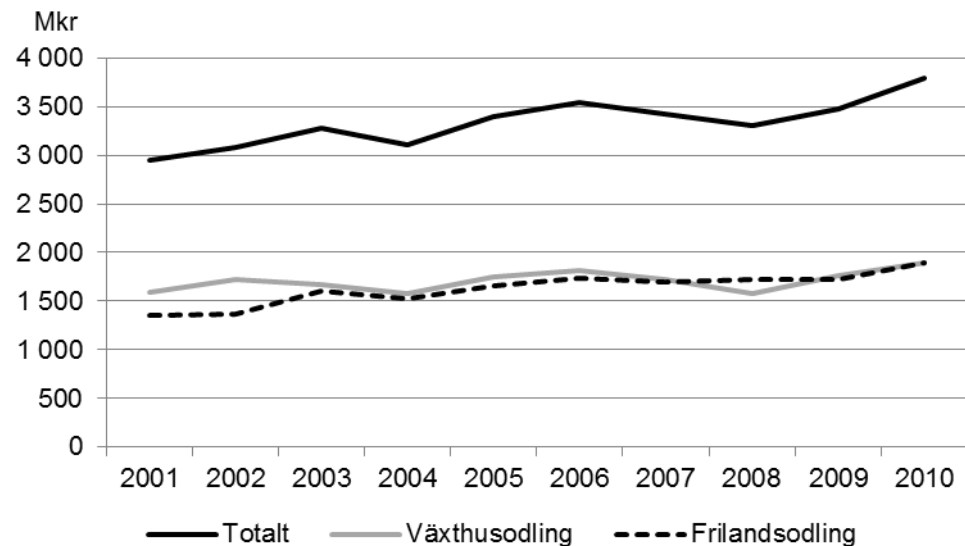
<b>In English</b>	<b>19</b>
<b>Summary</b>	<b>19</b>
<b>List of tables</b>	<b>19</b>
<b>List of terms</b>	<b>20</b>

## Statistiken med kommentarer

### Produktionsvärdet

Produktionsvärdet för svensk trädgårdsodling uppgick till nästan 3,8 miljarder kronor år 2010. Produktionsvärdet ökade med 9 % (318 miljoner kronor) mellan åren 2009 och 2010 (se figur A).

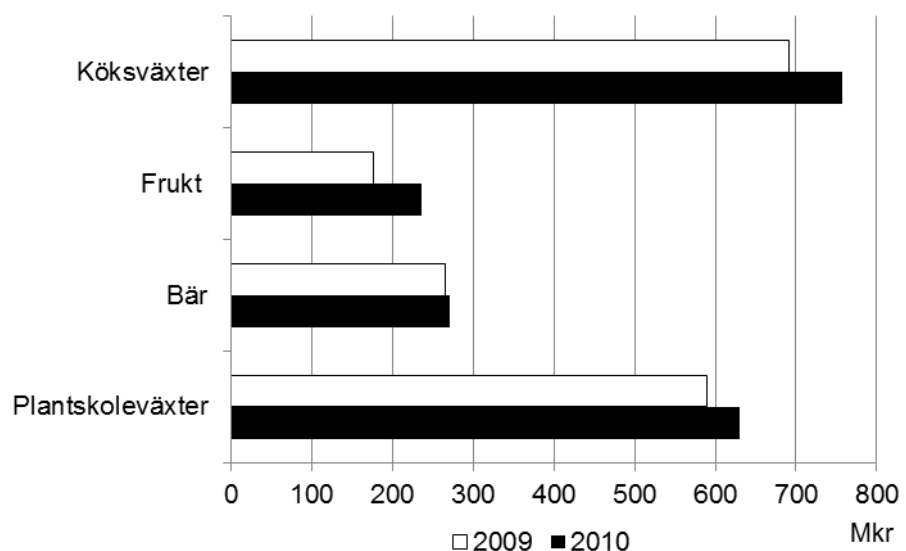
Figur A. Utveckling av produktionsvärdet 2001-2010



### Frilandsodling

Produktionsvärdet för frilandsodling var 1,9 miljarder kronor år 2010 och hade då ökat med 10 % mellan åren 2009 och 2010. Produktionsvärdet för köksväxter ökade med 10 % (se figur B). Produktionsvärdet för frukt och bär ökade med 35 % respektive 2 %. Produktionsvärdet för plantskoleväxter ökade med 7 %.

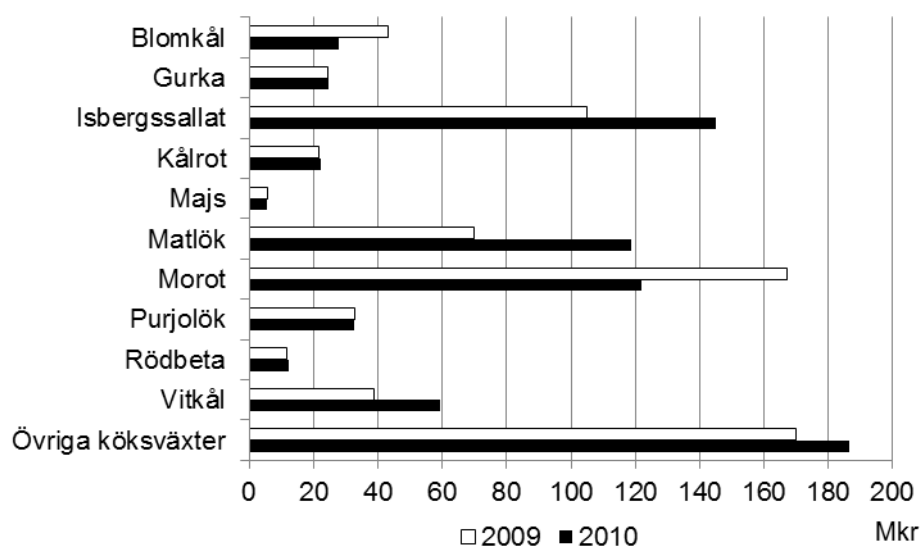
Figur B. Produktionsvärde frilandsodling 2009 och 2010



### Köksväxter

Produktionsvärdet för köksväxter ökade med 10 % (66 miljoner kronor) mellan åren 2009 och 2010. Mest ökade värdet för matlök, där värdet ökade med 49 miljoner kronor (se figur C). Ökningen beror på ett högre kilopris år 2010 jämfört med år 2009. Produktionsvärdet för isbergssallat ökade med 40 miljoner kronor. Ökningen beror på ett högre kilopris på 6,00 kr/kg år 2010 jämfört med 3,70 kr/kg år 2009. Produktionsvärdet för morötter minskade år 2010 med 45 miljoner kronor. Minskningen beror på en mindre skörd år 2010 jämfört med år 2009.

**Figur C. Produktionsvärde köksväxter 2009 och 2010**

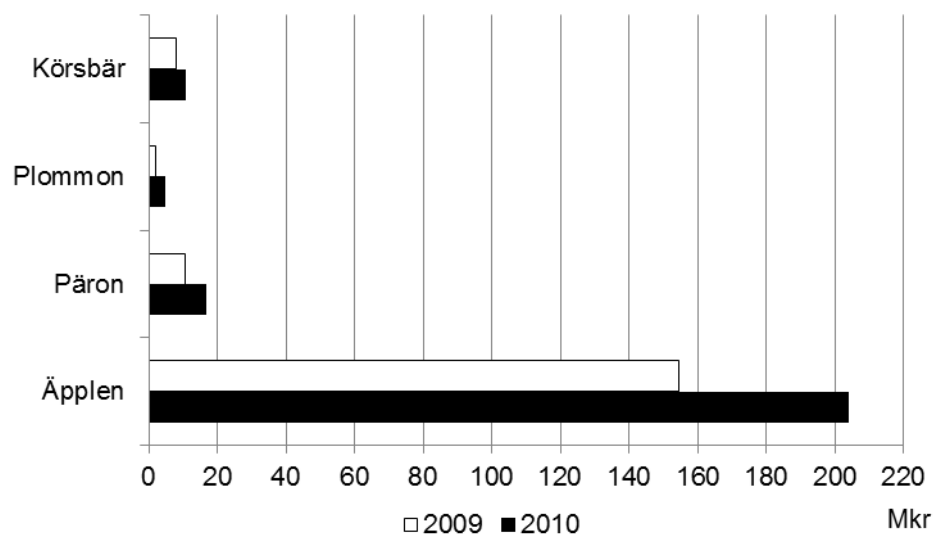


Anm. Produktionsvärdet för övriga köksväxter, rödbeta, purjolök, majs och kålrot har skattats. Se avsnittet fakta om statistiken.

### Frukt

Produktionsvärdet för frukt ökade med 35 % år 2010. Mest ökade produktionsvärdet för äpple som ökade med 50 miljoner kronor (se figur D). Anledningen är både ett högre kilopris på 8,70 kr/kg år 2010 jämfört med 7,40 kr/kg år 2009 och en större skörd år 2010 jämfört med år 2009.

**Figur D. Produktionsvärde frukt 2009 och 2010**

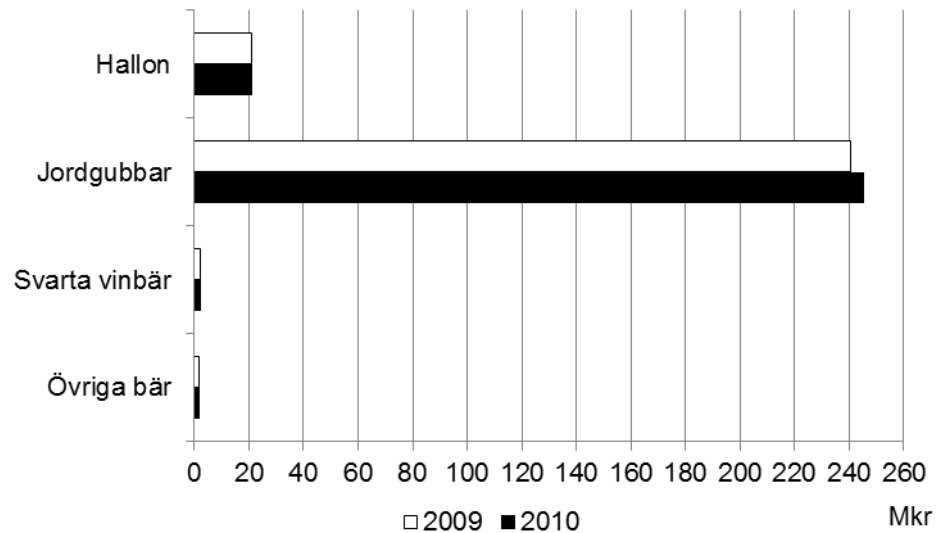


Anm. Produktionsvärdet för päron, plommon och körsbär har skattats. Se avsnittet fakta om statistiken.

## Bär

Produktionsvärdet för bär ökade med 2 % år 2010. Jordgubbar stod för 91 % av det totala produktionsvärdet för bär odlade på friland (se figur E). Produktionsvärdet för jordgubbar ökade med 2 % år 2010 och uppgick till 245 miljoner kronor. Anledningen till det större produktionsvärdet år 2010 är ett högre kilopris på 21,30 kr/kg år 2010 jämfört med 20,60 kr/kg år 2009.

Figur E. Produktionsvärde bär 2009 och 2010

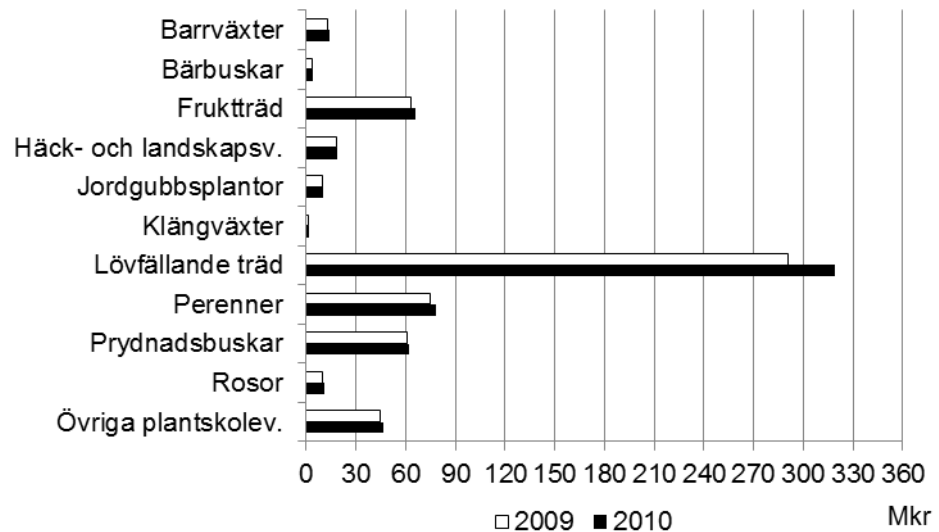


Anm. Produktionsvärdet för hallon, svarta vinbär och övriga bär har skattats. Se avsnittet fakta om statistiken.

## Plantskoleväxter

Produktionsvärdet för plantskoleväxter ökade med 7 % (42 miljoner kronor) år 2010. Lövfällande träd stod för den största andelen, 51 % av produktionsvärdet (se figur F). Produktionsvärdet för lövfällande träd ökade med 10 % (28 miljoner kronor) år 2010.

Produktionsvärdet för plantskoleväxter avser värdet av de växter som är under odling. Eftersom flertalet växter har en odlingstid på flera år innan de säljs, så representerar inte produktionsvärdet den sålda kvantitetens värde.

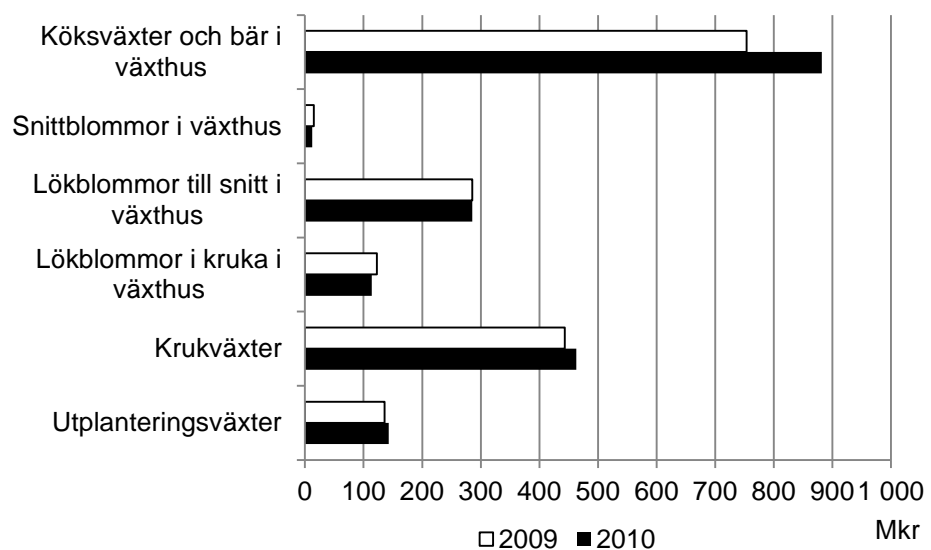
**Figur F. Produktionsvärde plantskoleväxter 2009 och 2010**

Anm. Produktionsvärdet har skattats för samtliga plantskoleväxter. Se avsnittet fakta om statistiken.

## Växthusodling

Produktionsvärdet av växthusodlade produkter uppgick till 1,9 miljarder kronor år 2010. Värdet ökade med 8 % (144 miljoner kronor) mellan åren 2009 och 2010.

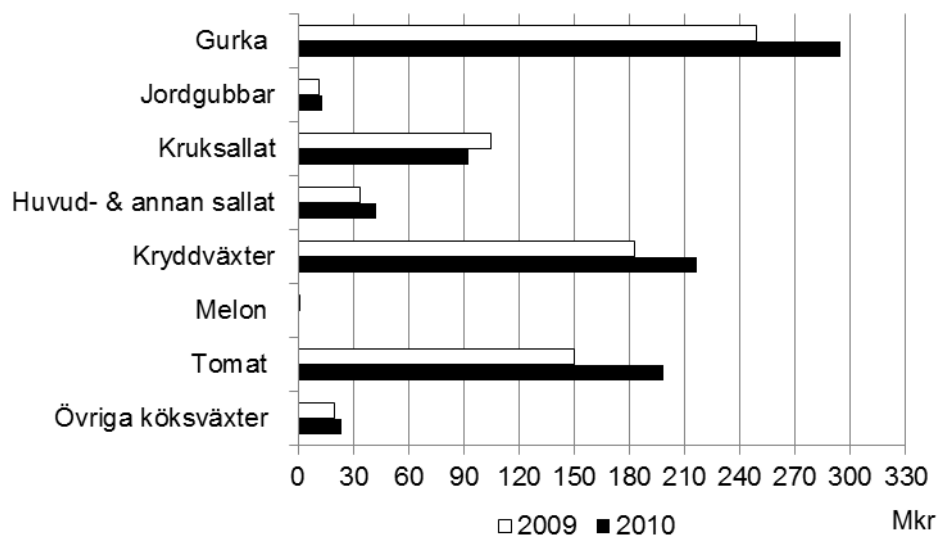
När det gäller växthusodling stod prydnadsväxterna tillsammans för det största produktionsvärdet, en miljard kronor och 54 % av det totala produktionsvärdet (se figur G). Köksväxter och bär stod för de resterande 46 % av produktionsvärdet för växthusodling och deras värde uppgick till nästan 900 miljoner kronor år 2010.

**Figur G. Produktionsvärde växthusodling 2009 och 2010**

## Köksväxter och bär i växthus

Produktionsvärdet för växthusodlade köksväxter och bär ökade med 17 % (129 miljoner kronor) år 2010. Mest ökade produktionsvärdet för tomat, som ökade med 32 % eller 48 miljoner kronor (se figur H). Anledningen är ett betydligt högre kilopris år 2010 på 14,40 kr/kg jämfört med 11,10 kr/kg år 2009. Produktionsvärdet för gurka ökade med 18 % (45 miljoner kronor). Anledningen är en betydligt högre skörd år 2010 jämfört med år 2009.

**Figur H. Produktionsvärde köksväxter och bär i växthus 2009 och 2010**



Anm. Produktionsvärdet för övriga köksväxter, melon, huvud och annan sallat och jordgubbar har skattats. Se avsnittet fakta om statistiken.

## Snittblommor

Produktionsvärdet för växthusodlade snittblommor minskade med 19 % (tre miljoner kronor) år 2010. Växthusodlade snittblommor exklusive lökblommor till snitt är den grupp inom växthusodlade prydnadsväxter som står för den minsta andelen av produktionsvärdet. Anledningen är de små kvantiteter som produceras.

## Lökblommor till snitt

Produktionsvärdet för växthusodlade lökblommor till snitt är detsamma år 2010 som år 2009, ca 285 miljoner kronor. Inom gruppen står tulpaner för 98 % av produktionsvärdet. Tulpaner är den kultur som står för det största produktionsvärdet av alla prydnadsväxter i växthus, 281 miljoner kronor.

## Lökblommor i kruka

Produktionsvärdet för lökblommor i kruka minskade med 7 % (9 miljoner kronor) år 2010. Amaryllis står för den största andelen av produktionsvärdet, 48 %. Amaryllis har ett högt produktionsvärde på grund av ett högt styckpris jämfört med till exempel hyacinter, som det produceras mer än dubbelt så mycket av.

## Krukväxter

Produktionsvärdet för växthusodlade krukväxter exklusive lökblommor ökade med 5 % (20 miljoner kronor) år 2010. Pelargon är den största kulturen och står för 30 % av produktionsvärdet för krukväxter. Pelargon är också den näst största växthusodlade prydnadsväxtkulturen efter tulpan sett till produktionsvärdet, 137 miljoner kronor.

## Utplanteringsväxter

Produktionsvärdet för utplanteringsväxter ökade med 5 % (7 miljoner kronor) år 2010. Pensée är den största produkten och står för 36 % (51 miljoner kronor) av produktionsvärdet.



**Sticklingar och småplantor**

Produktionsvärdet för sticklingar och småplantor uppgick till 127 miljoner kronor år 2010. Produktionsvärdet för sticklingar och småplantor ingår inte i det totala produktionsvärdet för svensk trädgårdsodling.

## Tabeller

---

### Teckenförklaring

Explanation of symbols

–	Noll	Zero
0	Mindre än 0,5	Less than 0.5
0,0	Mindre än 0,05	Less than 0.05
..	Uppgift inte tillgänglig eller för osäker för att anges	Data not available
.	Uppgift kan inte förekomma	Not applicable
*	Preliminär uppgift	Provisional figure

**1a. Utvecklingen av produktionsvärde 2001–2005**

## 1a. Development of production value 2001–2005

Produktgrupp	Värde	Värde	Värde	Värde	Värde
	2001	2002	2003	2004	2005
	tkr	tkr	tkr	tkr	tkr
Köksväxter på friland	633 500	667 300	748 300	786 700	809 500
Frukt	124 900	118 200	152 600	143 300	130 100
Bär	187 100	155 200	258 600	260 300	314 000
Plantskoleväxter	400 700	423 900	447 600	338 700	401 100
Snittblommor på friland <sup>1</sup>	10 000	..	..	..	..
<b>Summa frilandsodling</b>	<b>1 356 200</b>	<b>1 364 600</b>	<b>1 607 100</b>	<b>1 529 000</b>	<b>1 654 700</b>
Köksväxter och bär i växthus	650 600	713 600	629 500	575 600	687 200
Snittblommor i växthus	58 800	38 000	29 000	29 300	12 800
Lökbblommor till snitt i växthus	218 100	227 300	240 900	270 200	279 800
Lökbblommor i kruka i växthus	100 400	115 300	125 300	132 400	142 300
Krukväxter	416 100	458 600	475 900	408 000	419 800
Utplanteringsväxter	150 300	165 300	174 800	165 700	201 600
<b>Summa växthusodling</b>	<b>1 594 300</b>	<b>1 718 100</b>	<b>1 675 400</b>	<b>1 581 200</b>	<b>1 743 500</b>
<b>TOTALT</b>	<b>2 950 500</b>	<b>3 082 100</b>	<b>3 282 500</b>	<b>3 110 200</b>	<b>3 398 200</b>
Sticklingar och småplantor	284 300	216 400	135 500	158 500	128 300

1) Produktion av snittblommor på friland har i princip upphört.

**1b. Utvecklingen av produktionsvärde 2006–2010**

## 1b. Development of production value 2006–2010

Produktgrupp	Värde	Värde	Värde	Värde	Värde
	2006	2007	2008	2009	2010
	tkr	tkr	tkr	tkr	tkr
Köksväxter på friland	990 400	819 300	648 700	690 700	757 000
Frukt	168 400	150 700	204 600	175 400	236 400
Bär	277 000	381 000	317 700	265 500	270 800
Plantskoleväxter	300 800	342 500	548 100	588 800	630 300
Snittblommor på friland <sup>1</sup>	..	..	..	..	..
<b>Summa frilandsodling</b>	<b>1 736 600</b>	<b>1 693 500</b>	<b>1 719 100</b>	<b>1 720 400</b>	<b>1 894 500</b>
Köksväxter och bär i växthus	745 500	724 100	670 500	753 600	882 300
Snittblommor i växthus	9 800	10 500	13 700	15 000	12 100
Lökbblommor till snitt i växthus	291 400	278 200	250 600	285 700	285 400
Lökbblommor i kruka i växthus	142 500	136 100	106 600	122 500	114 000
Krukväxter	413 900	378 100	417 000	443 300	463 300
Utplanteringsväxter	207 400	198 900	120 800	135 800	143 100
<b>Summa växthusodling</b>	<b>1 810 500</b>	<b>1 725 900</b>	<b>1 579 200</b>	<b>1 755 900</b>	<b>1 900 200</b>
<b>TOTALT</b>	<b>3 547 100</b>	<b>3 419 400</b>	<b>3 298 300</b>	<b>3 476 300</b>	<b>3 794 700</b>
Sticklingar och småplantor	174 100	165 800	110 800	122 000	126 500

1) Produktion av snittblommor på friland har i princip upphört.

**2a. Köksväxter på friland**

## 2a. Field vegetables

Produkt	Värde	Värde	Pris	Pris	Kvantitet	Kvantitet
	2009	2010	2009	2010	2009	2010
	tkr	tkr	kr/kg	kr/kg	ton	ton
Blomkål	43 200	28 000	8,60	6,80	5 000	4 100
Gurka	24 400	24 600	3,10	3,10	7 900	7 900
Isbergssallat	104 900	145 100	3,70	6,00	28 500	24 100
Kålrot	21 800 <sup>1</sup>	22 300 <sup>1</sup>	..	..	..	..
Majs	5 600 <sup>1</sup>	5 700 <sup>1</sup>	..	..	..	..
Matlök	69 900	118 700	1,90	3,20	37 000	36 900
Morot	167 300	121 900	1,40	1,50	122 600	83 000
Purjolök	32 800 <sup>1</sup>	32 700 <sup>1</sup>	5,40 <sup>2</sup>	6,80 <sup>2</sup>	6 100	4 800
Rödbeta	11 800 <sup>1</sup>	12 100 <sup>1</sup>	..	..	..	..
Vitkål	38 900	59 400	2,20	2,90	18 000	20 800
Övriga köksväxter	170 100 <sup>1</sup>	186 500 <sup>1</sup>	..	..	..	..
<b>Summa köksväxter</b>	<b>690 700</b>	<b>757 000</b>	<b>..</b>	<b>..</b>	<b>..</b>	<b>..</b>

1) Skattat produktionsvärde. Se avsnittet fakta om statistiken.

2) Skattad prisutveckling.

**2b. Frukt**

## 2b. Fruit

Produkt	Värde	Värde	Pris	Pris	Kvantitet	Kvantitet
	2009	2010	2009	2010	2009	2010
	tkr	tkr	kr/kg	kr/kg	ton	ton
Körsbär	8 000 <sup>1</sup>	10 800 <sup>1</sup>	..	..	..	..
Plommon	2 000 <sup>1</sup>	4 800 <sup>1</sup>	7,00	15,00	300 <sup>2</sup>	300 <sup>2</sup>
Päron	10 800 <sup>1</sup>	16 800 <sup>1</sup>	7,10	9,90	1 500 <sup>2</sup>	1 700 <sup>2</sup>
Äpplen	154 600	204 100	7,40	8,70	21 000	23 500
<b>Summa frukt</b>	<b>175 400</b>	<b>236 400</b>	<b>..</b>	<b>..</b>	<b>..</b>	<b>..</b>

1) Skattat produktionsvärde. Se avsnittet fakta om statistiken.

2) Skattad kvantitet.

**2c. Bär**

## 2c. Berries

Produkt	Värde	Värde	Pris	Pris	Kvantitet	Kvantitet
	2009	2010	2009	2010	2009	2010
	tkr	tkr	kr/kg	kr/kg	ton	ton
Hallon	20 900 <sup>1</sup>	21 300 <sup>1</sup>	..	..	..	..
Jordgubbar	240 500	245 400	20,60	21,30	11 700	11 500
Svarta vinbär	2 200 <sup>1</sup>	2 200 <sup>1</sup>	..	..	..	..
Övriga bär	1 900 <sup>1</sup>	2 000 <sup>1</sup>	..	..	..	..
<b>Summa bär</b>	<b>265 500</b>	<b>270 800</b>	<b>..</b>	<b>..</b>	<b>..</b>	<b>..</b>

1) Skattat produktionsvärde. Se avsnittet fakta om statistiken.

**2d. Plantskoleväxter**

## 2d. Nursery plants

Produkt	Värde	Värde	Pris	Pris	Kvantitet	Kvantitet
	2009	2010	2009	2010	2009	2010
	tkr	tkr	kr/st	kr/st	1 000 st	1 000 st
Barrväxter	13 200 <sup>1</sup>	14 300 <sup>1</sup>	41,80	45,10	300 <sup>2</sup>	300 <sup>2</sup>
Bärbuskar	3 400 <sup>1</sup>	3 600 <sup>1</sup>	..	..	..	..
Fruktträd	63 200 <sup>1</sup>	66 100 <sup>1</sup>	..	..	..	..
Häck- och landskapsv.	17 900 <sup>1</sup>	18 700 <sup>1</sup>	..	..	..	..
Jordgubbsplantor	9 700 <sup>1</sup>	10 200 <sup>1</sup>	..	..	..	..
Klängväxter	1 300 <sup>1</sup>	1 400 <sup>1</sup>	..	..	..	..
Lövfällande träd	290 700 <sup>1</sup>	318 700 <sup>1</sup>	688,00	755,70	400 <sup>2</sup>	400 <sup>2</sup>
Perenner	74 900 <sup>1</sup>	78 300 <sup>1</sup>	12,20	12,80	6 100 <sup>2</sup>	6 100 <sup>2</sup>
Prydnadsbuskar	60 700 <sup>1</sup>	62 000 <sup>1</sup>	35,90	36,70	1 700 <sup>2</sup>	1 700 <sup>2</sup>
Rosor	9 500 <sup>1</sup>	10 600 <sup>1</sup>	29,90	33,40	300 <sup>2</sup>	300 <sup>2</sup>
Övriga plantskolev.	44 300 <sup>1</sup>	46 400 <sup>1</sup>	..	..	..	..
<b>Summa plantskoleväxter</b>	<b>588 800</b>	<b>630 300</b>	..	..	..	..

1) Skattat produktionsvärde. Se avsnittet fakta om statistiken.

2) Skattad kvantitet.

**3a. Köksväxter och bär i växthus**

## 3a. Vegetables and berries in greenhouses

Produkt	Värde	Värde	Pris	Pris	Kvantitet	Kvantitet
	2009	2010	2009	2010	2009	2010
	tkr	tkr	kr/kg	kr/kg	ton	ton
Gurka	249 200	294 600	11,00	10,90	22 700	27 000
Jordgubbar	11 600 <sup>1</sup>	13 100 <sup>1</sup>	58,70	60,70	200 <sup>2</sup>	200 <sup>2</sup>
Kruksallat <sup>3</sup>	104 900	92 800	6,30	6,40	16 700	14 600
Huvud- & annan sallat <sup>3</sup>	34 000 <sup>1</sup>	42 500 <sup>1</sup>	..	..	..	..
Kryddväxter <sup>3</sup>	182 900	216 600	6,70	6,70	27 400	32 400
Melon	600 <sup>1</sup>	800 <sup>1</sup>	..	..	..	..
Tomat	150 300	198 300	11,10	14,40	13 600	13 800
Övriga köksväxter	20 100 <sup>1</sup>	23 600 <sup>1</sup>	..	..	..	..
<b>Summa köksväxter i växthus</b>	<b>753 600</b>	<b>882 300</b>	..	..	..	..

1) Skattat produktionsvärde. Se avsnittet fakta om statistiken.

2) Skattad kvantitet.

3) För kruksallat, kryddväxter, huvudsallat och annan sallat redovisas kvantiteten i 1 000 st och priset i kr/st.

**3b. Snittblommor i växthus****3b. Cut flowers in greenhouses**

Produkt	Värde	Värde	Pris	Pris	Kvantitet	Kvantitet
	2009	2010	2009	2010	2009	2010
	tkr	tkr	kr/st	kr/st	1 000 st	1 000 st
Alstroemeria	100 <sup>1</sup>	100 <sup>1</sup>	..	..	..	..
Krysantemum	1 200 <sup>1</sup>	1 000 <sup>1</sup>	..	..	..	..
Rosor	12 900 <sup>1</sup>	10 400 <sup>1</sup>	3,80	3,10	3 400 <sup>2</sup>	3 400 <sup>2</sup>
Övriga snittblommor	800 <sup>1</sup>	600 <sup>1</sup>	..	..	..	..
<b>Summa snittblommor</b>	<b>15 000</b>	<b>12 100</b>	..	..	..	..

1) Skattat produktionsvärde. Se avsnittet fakta om statistiken.

2) Skattad kvantitet.

**3c. Löksblommor till snitt i växthus****3c. Bulbous cut flowers in greenhouses**

Produkt	Värde	Värde	Pris	Pris	Kvantitet	Kvantitet
	2009	2010	2009	2010	2009	2010
	tkr	tkr	kr/st	kr/st	1 000 st	1 000 st
Narcisser	3 200 <sup>1</sup>	3 200 <sup>1</sup>	..	..	..	..
Tulpaner	281 000 <sup>1</sup>	280 800 <sup>1</sup>	2,10	2,10	132 800 <sup>2</sup>	132 500 <sup>2</sup>
Övriga löksblommor	1 500 <sup>1</sup>	1 500 <sup>1</sup>	..	..	..	..
<b>Summa löksblommor</b>	<b>285 700</b>	<b>285 400</b>	..	..	..	..

1) Skattat produktionsvärde. Se avsnittet fakta om statistiken.

2) Skattad kvantitet.

**3d. Löksblommor i kruka i växthus****3d. Bulbous pot flowers in greenhouses**

Produkt	Värde	Värde	Pris	Pris	Kvantitet	Kvantitet
	2009	2010	2009	2010	2009	2010
	tkr	tkr	kr/st	kr/st	1 000 st	1 000 st
Amaryllis	54 900 <sup>1</sup>	54 500 <sup>1</sup>	22,60	22,50	2 400 <sup>2</sup>	2 400 <sup>2</sup>
Hyacinter	27 800 <sup>1</sup>	23 900 <sup>1</sup>	4,10	3,50	6 800 <sup>2</sup>	6 700 <sup>2</sup>
Narcisser	30 900 <sup>1</sup>	27 700 <sup>1</sup>	..	..	..	..
Övriga Löksbl. i kruka	8 900 <sup>1</sup>	7 900 <sup>1</sup>	..	..	..	..
<b>Summa löksblommor i kruka</b>	<b>122 500</b>	<b>114 000</b>	..	..	..	..

1) Skattat produktionsvärde. Se avsnittet fakta om statistiken.

2) Skattad kvantitet.

**3e. Krukväxter i växthus**

## 3e. Pot plants in greenhouses

Produkt	Värde	Värde	Pris	Pris	Kvantitet	Kvantitet
	2009	2010	2009	2010	2009	2010
	tkr	tkr	kr/st	kr/st	1 000 st	1 000 st
Begonia	29 500 <sup>1</sup>	31 800 <sup>1</sup>	11,20	12,10	2 600 <sup>2</sup>	2 600 <sup>2</sup>
Cyklamen	13 100 <sup>1</sup>	13 900 <sup>1</sup>	12,40	13,20	1 100 <sup>2</sup>	1 100 <sup>2</sup>
Impatiens	9 900 <sup>1</sup>	10 300 <sup>1</sup>	..	..	..	..
Julstjärna	68 800 <sup>1</sup>	73 400 <sup>1</sup>	11,40	12,20	6 000 <sup>2</sup>	6 000 <sup>2</sup>
Kalanchoe	51 900 <sup>1</sup>	49 200 <sup>1</sup>	7,70	7,30	6 800 <sup>2</sup>	6 700 <sup>2</sup>
Krysantemum	31 900 <sup>1</sup>	33 200 <sup>1</sup>	..	..	..	..
Marguerit	22 400 <sup>1</sup>	23 300 <sup>1</sup>	..	..	..	..
Pelargon	128 400 <sup>1</sup>	137 400 <sup>1</sup>	11,50	12,30	11 200 <sup>2</sup>	11 200 <sup>2</sup>
Praktpetunia	23 600 <sup>1</sup>	24 600 <sup>1</sup>	..	..	..	..
Primula	6 400 <sup>1</sup>	6 600 <sup>1</sup>	..	..	..	..
Saintpaulia	6 200 <sup>1</sup>	6 500 <sup>1</sup>	..	..	..	..
Gröna växter	7 200 <sup>1</sup>	7 400 <sup>1</sup>	..	..	..	..
Övriga krukväxter	44 000 <sup>1</sup>	45 800 <sup>1</sup>	..	..	..	..
<b>Summa krukväxter</b>	<b>443 300</b>	<b>463 300</b>	<b>..</b>	<b>..</b>	<b>..</b>	<b>..</b>

1) Skattat produktionsvärde. Se avsnittet fakta om statistiken.

2) Skattad kvantitet.

**3f. Utplanteringsväxter i växthus**

## 3f. Bedding plants in greenhouses

Produkt	Värde	Värde	Pris	Pris	Kvantitet	Kvantitet
	2009	2010	2009	2010	2009	2010
	tkr	tkr	kr/st	kr/st	1 000 st	1 000 st
Impatiens	3 500 <sup>1</sup>	3 700 <sup>1</sup>	..	..	..	..
Lobelia	15 800 <sup>1</sup>	15 800 <sup>1</sup>	..	3,40	..	4 600 <sup>2</sup>
Penséer	47 400 <sup>1</sup>	51 100 <sup>1</sup>	2,60	2,80	18 600 <sup>2</sup>	18 600 <sup>2</sup>
Petunia	14 900 <sup>1</sup>	15 300 <sup>1</sup>	..	3,00	..	5 200 <sup>2</sup>
Tagetes	12 400 <sup>1</sup>	13 100 <sup>1</sup>	..	..	..	..
Övriga utplanteringsv.	41 800 <sup>1</sup>	44 100 <sup>1</sup>	..	..	..	..
<b>Summa utplanteringsväxter</b>	<b>135 800</b>	<b>143 100</b>	<b>..</b>	<b>..</b>	<b>..</b>	<b>..</b>

1) Skattat produktionsvärde. Se avsnittet fakta om statistiken.

2) Skattad kvantitet.

**3g. Sticklingar och småplantor i växthus**

## 3g. Cuttings and small plants in greenhouses

Produkt	Värde	Värde	Pris	Pris	Kvantitet	Kvantitet
	2009	2010	2009	2010	2009	2010
	tkr	tkr	kr/st	kr/st	1 000 st	1 000 st
<b>Summa sticklingar och småplantor</b>	<b>122 000<sup>1</sup></b>	<b>126 500<sup>1</sup></b>	<b>..</b>	<b>..</b>	<b>..</b>	<b>..</b>

1) Skattat produktionsvärde. Se avsnittet fakta om statistiken.

**4. Sammanfattning av produktgrupp**

## 4. Summary of groups of products

Produktgrupp	Värde	Värde	Pris	Pris	Kvantitet	Kvantitet
	2009	2010	2009	2010	2009	2010
	tkr	tkr				
Köksväxter på friland	690 700	757 000	..	..	..	..
Frukt	175 400	236 400	..	..	..	..
Bär	265 500	270 800	..	..	..	..
Plantskoleväxter	588 800	630 300	..	..	..	..
<b>Summa frilandsodling</b>	<b>1 720 400</b>	<b>1 894 500</b>	..	..	..	..
Köksväxter och bär i växthus	753 600	882 300	..	..	..	..
Snittblommor i växthus	15 000	12 100	..	..	..	..
Lökblommor till snitt i växthus	285 700	285 400	..	..	..	..
Lökblommor i kruka i växthus	122 500	114 000	..	..	..	..
Krukväxter	443 300	463 300	..	..	..	..
Utplanteringsväxter	135 800	143 100	..	..	..	..
<b>Summa växthusodling</b>	<b>1 755 900</b>	<b>1 900 200</b>	..	..	..	..
<b>TOTALT</b>	<b>3 476 300</b>	<b>3 794 700</b>	..	..	..	..
Sticklingar och småplantor	122 000	126 500	..	..	..	..

Anm. Vissa grupper går inte att summera då kvantiteten redovisas i ton eller 1 000 st och priset redovisas i kr/kg eller i kr/st.



## Fakta om statistiken

---

### Detta omfattar statistiken

Trädgårdsundersökningen är en värdeberäkning som genomförs varje år. Den avser skörd och pris.

### Så görs statistiken

Värdeberäkningarna år 2010 bygger på uppgifter från olika statistiska undersökningar som Jordbruksverket har genomfört. Uppgifter om skörd har hämtats från det Statistiska meddelandet ”Skörd av trädgårdsväxter 2010”.

Det Statistiska meddelandet ”Skörd av trädgårdsväxter 2010” är baserat på en totalundersökning där skördade kvantiteter för 13 olika trädgårdsgrödor har samlats in för år 2010. Dessa 13 grödor är växthusodlade tomater, gurkor, kruksallat och kryddväxter och frilandsodlad gurka, lök, vitkål, blomkål, morot, isbergssallat, purjolök, jordgubbar och äpple. För övriga trädgårdsgrödor samlades det inte in några uppgifter om skörd år 2010. För dessa grödor utgår man från 2008 års skörd som hämtas i det Statistiska meddelandet ”Trädgårdsproduktion 2008” och skattar skörden för år 2010.

För att beräkna 2010 års priser för olika trädgårdsgrödor använder vi 2008 års priser och uppgifter om prisutveckling för ett stort antal olika trädgårdsgrödor som hämtats från avräkningsprisindex.

För ett fåtal grödor finns det inga uppgifter om prisutvecklingen. För dessa grödor skattas prisutvecklingen.

### Statistikens tillförlitlighet

Kvaliteten på statistiken kan påverkas av en eller flera av följande felkällor:

- Täckningsfel (under- och övertäckning)
- Mättningsfel
- Processfel
- Bortfall

*Täckningsfel* i form av övertäckning kan förekomma för 2010 års skördade kvantiteter om ett företag som inte bedriver yrkesmässig trädgårdsodling ingår i rampopulationen. För att minimera övertäckning kontrolleras det att företag som inte svarar på blanketten till 2010 års totalundersökning inte är nedlagda. Fel i form av undertäckning kan förekomma om ett nystartat företag inte ingår i rampopulationen. Information om nystartade företag hämtas från branschorganisationer för att minimera undertäckning.

*Mättningsfel* skulle kunna förekomma om företagen lämnat fel uppgifter på blanketten till 2010 års totalundersökning. Vid misstanke om en felaktig uppgift kontaktas företaget för att få uppgiften verifierad.

*Processfel* kan förekomma i och med bearbetning av inkomna postenkäter. Fel kan uppstå när uppgifter från en postenkät ska registreras manuellt. Kontroller av orimliga uppgifter görs för att upptäcka eventuella fel som begås.

*Bortfallet* i totalundersökningen ”Skörd av trädgårdsväxter 2010” var 8 %.

## Bra att veta

För ett antal trädgårdsgrödor som tillsammans står för 12 % av produktionsvärdet år 2010 har både den skördade kvantiteten och prisutvecklingen skattats. För ytterligare trädgårdsgrödor som står för 38 % av produktionsvärdet år 2010 har antingen skörd eller prisutvecklingen skattats.

För resterande trädgårdsgrödor som står för 50 % av produktionsvärdet år 2010 har både aktuella skördeuppgifter för år 2010 och aktuella prisutvecklingsuppgifter kunnat användas i beräkningarna av produktionsvärdet.

Vid skattning av kvantiteter har kvantitetsutvecklingen för samtliga trädgårdsgrödor i det Statistiska meddelandet "Skörd av trädgårdsväxter 2010" använts.

Vid skattning av prisutvecklingen har den kända prisutvecklingen för en liknande produkt eller flera liknande produkter använts.

## Annan statistik

Marknadsöversikt – färska frukter och grönsaker redovisas i Jordbruksverkets rapport 2010:22.

Skörd av trädgårdsväxter 2010 redovisas i det Statistiska meddelandet JO 37 SM 1101.

Trädgårdsproduktion 2008 redovisas i det Statistiska meddelandet JO 33 SM 0901.

Antalet fruktträd 2007 redovisas i det Statistiska meddelandet JO 33 SM 0801.

Marknadsöversikt - bearbetade trädgårdsprodukter redovisas i Jordbruksverkets rapport 2003:10

## Elektronisk publicering

Detta statistiska meddelande finns kostnadsfritt åtkomligt på Jordbruksverkets webbplats <http://www.jordbruksverket.se> under Statistik samt på SCB:s webbplats <http://www.scb.se> under Jord- och skogsbruk, fiske.

Mer information om statistiken och dess kvalitet ges i en särskild [Beskrivning av statistiken](#).

## In English

---

### Summary

The value of the Swedish horticulture production was almost 3.8 billion SEK in 2010. The production value increased by 9 % (318 million SEK) in 2010 compared with 2009.

Greenhouse grown products constituted half of the production value and the open field grown products constituted the other half.

Of the open field grown products, deciduous trees has the largest production value, 319 million SEK. It should however, be noted that the production value of nursery plants represent the value of plants in cultivation, not the value of sold plants. Strawberries constitute the second largest value in the open field production, 245 million SEK. The production value of field grown products increased by 10 % in 2010. Apple and onions were the crops with the greatest increase in value with 50 million SEK and 49 million SEK respectively.

Cucumber and tulips constitute the largest production values of greenhouse grown products with 295 million SEK and 281 million SEK respectively. Combined, they represent almost 30 % of the total production value in greenhouses. The greenhouse production value increased by 8 % in 2010. Tomato and cucumber were the crops with the largest increase, 48 million SEK and 45 million SEK respectively.

### List of tables

Explanation of symbols	10
1a. Development of production value 2001–2005	11
1b. Development of production value 2006–2010	11
2a. Field vegetables	12
2b. Fruit	12
2c. Berries	12
2d. Nursery plants	13
3a. Vegetables and berries in greenhouses	13
3b. Cut flowers in greenhouses	14
3c. Bulbous cut flowers in greenhouses	14
3d. Bulbous pot flowers in greenhouses	14
3e. Pot plants in greenhouses	15
3f. Bedding plants in greenhouses	15
3g. Cuttings and small plants in greenhouses	15
4. Summary of groups of products	16

**List of terms**

Alléträd	Avenue tree
Alstromeria	Alstromeria
Amaryllis	Amaryllis
Andel	Share
Annan sallat	Lettuce
Areal	Area
Barrväxter	Coniferous plants
Begonia	Begonia
Blomkål	Cauliflowers
Bär	Berries
Bärbuskar	Berry-bushes
Container	Container
Cyklamen	Cyclamen
Friland	Open ground / field
Frukt	Fruit
Fruktträd	Fruit trees
Företag	Holding
Gröna växter	Green plants
Gurka	Cucumber
Hallon	Raspberry
Hektar (ha)	Hectare
Hela riket	Whole country
Hyacinter	Hyacinth
Häck- och landskapsväxter	Hedge and landscape plants
Impatiens	Impatiens
Isbergssallat	Iceberg lettuce
Jordgubbar	Strawberries
Jordgubbsplantor	Plants of strawberries
Julstjärna	Piontsetia
Kalanchoe	Kalanchoe
Klängväxter	Cimbers
Kruksallat	Pot lettuce
Krukväxter	Pot plants
Kryddväxter	Aromatic plants
Krysantemum	Chrysanthemum
Kålrötter	Swede
Köksväxter	Vegetables
Körsbär	Cherries

Lobelia	Lobelia
Lökblommor	Bulbous flowers
Lövfällande träd	Deciduous trees
Majs	Maize
Marguerite	Marguerite
Matlök	Onions
Medelfel	Standard error
Melon	Melon
Morötter	Carrots
Narcisser	Narcissus
Pelargon	Geranium
Pensé	Viola
Perenner	Perennials
Petunia	Petunia
Plantskoleväxter	Nursery plants
Plommon	Plums
Praktpetunia	Petunia
Primula	Primula
Prydnadsbuskar	Ornamental bush
Purjolök	Leeks
Päron	Pears
Rosor	Roses
Rödbetor	Beetroots
Saintpaulia	Saintpaulia
Salladskål	Brassica pekinensis
Skörd	Yield
Småplantor	Small plants
Snittblommor	Cut flowers
St (styck)	Pieces
Sticklingar	Cuttings
Storleksgrupp	Size group
Summa	Total
Svarta vinbär	Black currants
Tagetes	Tagetes
Tomater	Tomatoes
Ton	Tons
Totalt	Total
Tulpaner	Tulips
Utplanteringsväxter	Bedding plants

Vitkål	Cabbage
Växthus	Greenhouse
Växthusodling	Greenhouse cultivation
Växthusyta	Greenhouse area
Växtslag	Plant type
Äpple	Apples
Övrigt	Other