

## *Trädgårdsundersökningen 2008*

*Kvantiteter och värde avseende 2008 års produktion*

Horticulture survey 2008

---

### **I korta drag**

Produktionsvärdet minskade mellan 2007 och 2008. Produktionsvärdet för svensk trädgårdsodling uppgick till 3,3 miljarder kronor 2008. Produktionsvärdet minskade med 4 % (121,1 miljoner kronor) mellan 2007 och 2008.

Produktionsvärdet på friland uppgick till 1,7 miljarder kronor 2008. Värdet ökade med 2 % (25,6 miljoner kronor) mellan 2007 och 2008. Produktionsvärdet minskade för köksväxter och bär med 233,9 miljoner kronor och ökade för frukt och plantskoleväxter med 259,5 miljoner kronor.

Produktionsvärdet i växthus uppgick till nästan 1,6 miljarder kronor 2008. Värdet minskade med 8 % (146,7 miljoner kronor) mellan 2007 och 2008. Störst minskning, 78,1 miljoner kronor stod utplanteringsväxter för.



Carin Emanuelsson, 036 – 15 52 97  
statistik@jordbruksverket.se

Statistiken har producerats av Statens Jordbruksverk, som ansvarar för officiell statistik inom området.

Serie JO – Jordbruk, skogsbruk och fiske. Utkom den 28 maj 2010.  
Tidigare publicering: Se avsnittet Fakta om statistiken.  
Utgivare av Statistiska meddelanden är Stefan Lundgren, SCB.

## Innehåll

|   |           |
|---|-----------|
| <b>Statistiken med kommentarer</b>  | <b>4</b>  |
| <b>Produktionsvärdet</b>  | <b>4</b>  |
| <b>Frilandsodling</b>   | <b>4</b>  |
| Köksväxter  | 5         |
| Frukt   | 5         |
| Bär   | 5         |
| Plantskoleväxter  | 5         |
| <b>Växthusodling</b>  | <b>5</b>  |
| Köksväxter och bär  | 5         |
| Lök- och snittblommor   | 6         |
| Krukväxter  | 6         |
| Utplanteringsväxter   | 6         |
| <b>Tabeller</b>   | <b>7</b>  |
| Teckenförklaring  | 7         |
| 1a. Utvecklingen av produktionsvärde 1999-2003  | 8         |
| 1b. Utvecklingen av produktionsvärde 2004-2008  | 8         |
| 2a. Köksväxter på friland   | 9         |
| 2b. Frukt   | 9         |
| 2c. Bär   | 9         |
| 2d. Plantskoleväxter  | 10        |
| 3a. Köksväxter och bär i växthus  | 10        |
| 3b. Snittblommor i växthus  | 10        |
| 3c. Löksblommor till snitt i växthus  | 11        |
| 3d. Löksblommor i kruka i växthus   | 11        |
| 3e. Krukväxter i växthus  | 11        |
| 3f. Utplanteringsväxter i växthus   | 11        |
| 3g. Sticklingar och småplantor i växthus  | 12        |
| 4. Sammanfattning på produktgrupp   | 12        |
| 5. Arealer och kvantiteter 2008 enligt det Statistiska meddelandet "Trädgårdsproduktion" <sup>1</sup> | 13        |
| <b>Fakta om statistiken</b>   | <b>14</b> |
| <b>Detta omfattar statistiken</b>   | <b>14</b> |
| Definitioner och förklaringar   | 14        |
| <b>Så görs statistiken</b>  | <b>14</b> |
| Köksväxter på friland   | 14        |
| Frukt och bär   | 14        |
| Plantskoleväxter  | 15        |
| Köksväxter och bär i växthus  | 15        |
| Lök- och snittblommor i växthus   | 15        |
| Löksblommor i kruka i växthus   | 15        |

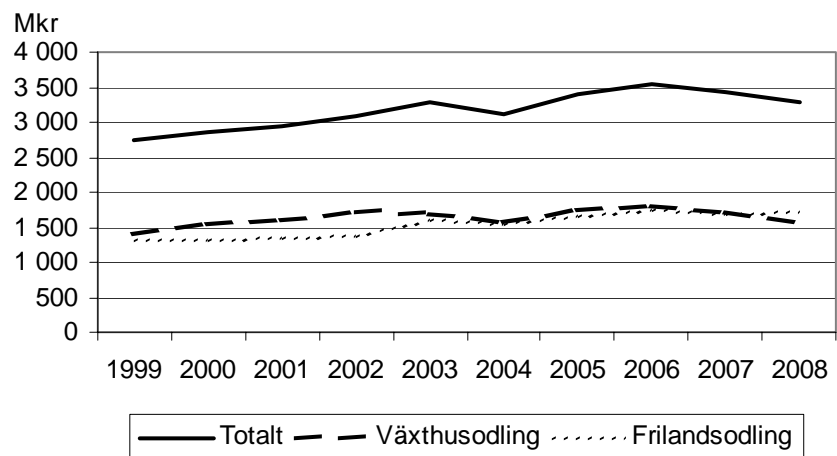
|  |           |
|--|-----------|
| Krukväxter   | 15        |
| Utplanteringsväxter  | 15        |
| Sticklingar och småplantor   | 15        |
| Gruppen övriga   | 15        |
| Formler  | 16        |
| <b>Statistikens tillförlitlighet</b>   | <b>16</b> |
| <b>Annan statistik</b>   | <b>16</b> |
| Elektronisk publicering  | 17        |
| <br>   |           |
| <b>In English</b>  | <b>18</b> |
| <hr/>  |           |
| <b>Summary</b>   | <b>18</b> |
| The value of the Swedish horticultural production has decreased<br>between 2007 and 2008 | 18        |
| <b>List of tables</b>  | <b>18</b> |
| <b>List of terms</b>   | <b>18</b> |

## Statistiken med kommentarer

### Produktionsvärdet

Produktionsvärdet för svensk trädgårdsodling uppgick till nästan 3,3 miljarder kronor 2008. Produktionsvärdet minskade med 4 % (121,1 miljoner kronor) mellan 2007 och 2008 (se figur A).

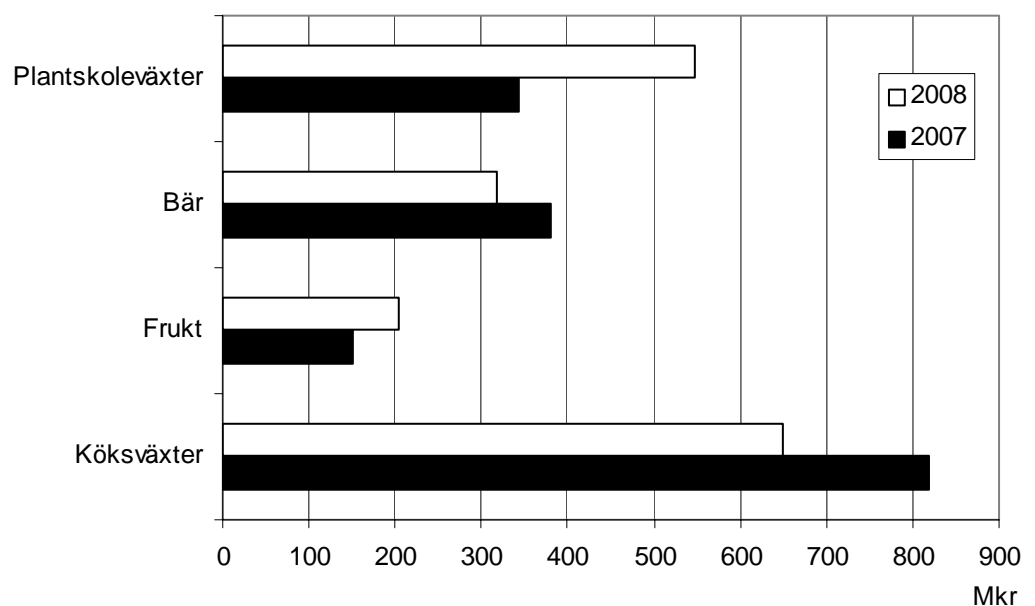
**Figur A. Utveckling av produktionsvärde 1999-2008**



### Frilandsodling

Produktionsvärdet på friland uppgick till 1,7 miljarder kronor 2008. Värdet ökade med 2 % (25,6 miljoner kronor) mellan 2007 och 2008. Produktionsvärdet för köksväxter och bär minskade med 233,9 miljoner kronor och ökade för frukt och plantskoleväxter med 259,5 miljoner kronor (se figur B). Köksväxter stod för det största produktionsvärdet på friland, 648,7 miljoner kronor. Det motsvarar 38 % av det totala produktionsvärdet på friland.

**Figur B. Produktionsvärde frilandsodling 2007 och 2008**



### Köksväxter

Produktionsvärdet för köksväxter minskade med 21 % (170,6 miljoner kronor) mellan 2007 och 2008. Den största minskningen stod morötter för, 129,4 miljoner kronor. Det lägre produktionsvärdet beror på ett lägre kilopris på 1,50 kr/kg 2008 jämfört med 3,00 kr/kg 2007.

### Frukt

Produktionsvärdet för frukt ökade mellan 2007 och 2008 med 36 % (53,9 miljoner kronor). Den största ökningen, 33,8 miljoner kronor stod äpplen för. Anledningen är ett högre kilopris på 7,70 kr/kg 2008 jämfört med 6,50 kr/kg 2007. De skördade kvantiteter var lite större 2008 än 2007 och bidrog därför också till de högre produktionsvärdet.

### Bär

Produktionsvärdet för bär minskade mellan 2007 och 2008 med 17 % (63,3 miljoner kronor). Den största minskningen stod jordgubbar för, 74,3 miljoner kronor. Anledningen är delvis det lägre kilopriset på 24,30 kr/kg 2008 än priset 2007 på 27,60 kr/kg. Även de skördade kvantiteterna var lägre 2008 än 2007.

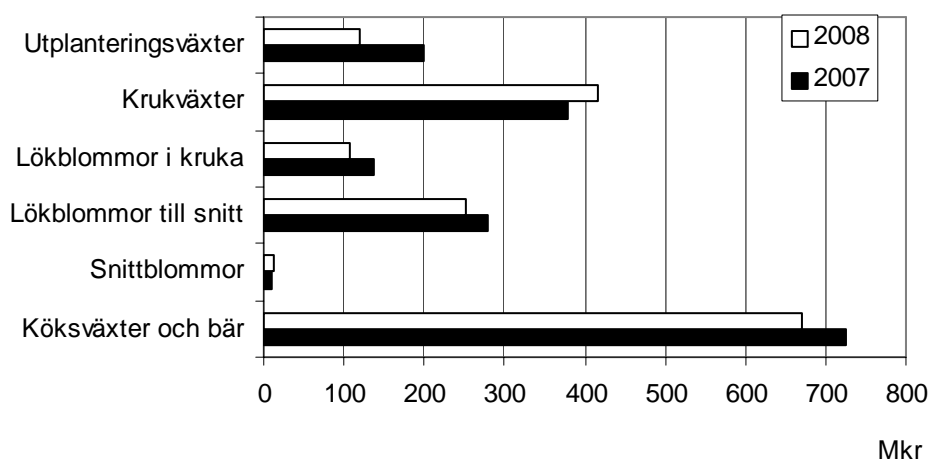
### Plantskoleväxter

Värdet för plantskoleproduktionen uppgick till 548,1 miljoner kronor 2008. Värdet ökade med 60 % (205,6 miljoner kronor) mellan 2007 och 2008. Kvantiteten skördade plantskoleväxter samlas in vart tredje år i trädgårdsproduktion, senast 2008. Detta gäller alla prydnadsväxter. Mellanliggande år skattas kvantiteterna, t.ex. 2007.

## Växthusodling

Produktionsvärdet i växthus uppgick till nästan 1,6 miljarder kronor 2008. Värdet minskade med 8 % (146,7 miljoner kronor) mellan 2007 och 2008. Störst minskning, 78,1 miljoner kronor stod utplanteringsväxter för (se figur C).

Figur C. Produktionsvärde växthusodling 2007 och 2008



### Köksväxter och bär

Produktionsvärdet för gurka minskade mellan 2007 och 2008 med 90,2 miljoner kronor. Anledningen är både lägre skördade kvantiteter 2008 och ett lägre kilopris på 7,00 kr/kg 2008 jämfört med 7,50 kr/kg 2007. Produktionsvärdet för tomat minskade med 16,5 miljoner kronor. Här är anledningen ett något lägre kilopris 2008 på 11,10 kr/kg jämfört med 11,90 kr/kg 2007. Den skördade kvan-

titeten var också något lägre 2008 än 2007. Produktionsvärdet för kryddväxter ökade mellan 2007 och 2008 med 56,2 miljoner kronor. Anledningen är större skördade kvantiteter och ett något högre styckpriset 2008 än 2007. Kryddväxter stod för den största andelen, 30 % av produktionsvärdet för köksväxter och bär i växthus 2008.

### **Lök- och snittblommor**

Produktionsvärdet för lök- och snittblommor i växthus minskade mellan 2007 och 2008 med 53,9 miljoner kronor.

### **Krukväxter**

Produktionsvärdet för krukväxter ökade mellan 2007 och 2008 med 10 % (38,9 miljoner kronor).

### **Utplanteringsväxter**

Värdet för utplanteringsväxter minskade med 39 % (78,1 miljoner kronor) mellan 2007 och 2008. Värdet för övriga utplanteringsväxter minskade mest med 36,1 miljoner kronor.

## Tabeller

---

### Teckenförklaring

Explanation of symbols

|     |   |                    |
|-----|---|--------------------|
| –   | Noll  | Zero               |
| 0   | Mindre än 0,5   | Less than 0.5      |
| 0,0 | Mindre än 0,05  | Less than 0.05     |
| ..  | Uppgift inte tillgänglig eller för osäker för att anges | Data not available |
| .   | Uppgift kan inte förekomma                              | Not applicable     |
| *   | Preliminär uppgift                                      | Provisional figure |

**1a. Utvecklingen av produktionsvärde 1999-2003**

## 1a. Development of production value 1999-2003

| Produktgrupp                    | Värde<br>1999<br>tkr | Värde<br>2000<br>tkr | Värde<br>2001<br>tkr | Värde<br>2002<br>tkr | Värde<br>2003<br>tkr |
|---------------------------------|----------------------|----------------------|----------------------|----------------------|----------------------|
| Köksväxter på friland           | 575 300              | 564 000              | 633 500              | 667 300              | 748 300              |
| Frukt                           | 128 100              | 127 700              | 124 900              | 118 200              | 152 600              |
| Bär                             | 216 900              | 202 700              | 187 100              | 155 200              | 258 600              |
| Plantskoleväxter                | 394 300              | 404 300              | 400 700              | 423 900              | 447 600              |
| Snittblommor på friland         | 11 700               | 10 400               | 10 000               | ..                   | ..                   |
| <b>Summa frilandsodling</b>     | <b>1 326 300</b>     | <b>1 309 100</b>     | <b>1 356 200</b>     | <b>1 364 600</b>     | <b>1 607 100</b>     |
| Köksväxter och bär i växthus    | 499 600              | 643 700              | 650 600              | 713 600              | 629 500              |
| Snittblommor i växthus          | 62 500               | 57 900               | 58 800               | 38 000               | 29 000               |
| Lökblommor till snitt i växthus | 185 000              | 200 700              | 218 100              | 227 300              | 240 900              |
| Lökblommor i kruka i växthus    | 88 200               | 92 400               | 100 400              | 115 300              | 125 300              |
| Krukväxter                      | 422 700              | 401 900              | 416 100              | 458 600              | 475 900              |
| Utplanteringsväxter             | 151 400              | 148 700              | 150 300              | 165 300              | 174 800              |
| <b>Summa växthusodling</b>      | <b>1 409 300</b>     | <b>1 545 300</b>     | <b>1 594 300</b>     | <b>1 718 100</b>     | <b>1 675 400</b>     |
| <b>TOTALT</b>                   | <b>2 735 600</b>     | <b>2 854 400</b>     | <b>2 950 500</b>     | <b>3 082 100</b>     | <b>3 282 500</b>     |
| Sticklingar och småplantor      | 273 800              | 273 200              | 284 300              | 216 400              | 135 500              |

**1b. Utvecklingen av produktionsvärde 2004-2008**

## 1b. Development of production value 2004-2008

| Produktgrupp                         | Värde<br>2004<br>tkr | Värde<br>2005<br>tkr | Värde<br>2006<br>tkr | Värde<br>2007<br>tkr | Värde<br>2008<br>tkr |
|--------------------------------------|----------------------|----------------------|----------------------|----------------------|----------------------|
| Köksväxter på friland                | 786 700              | 809 500              | 990 400              | 819 300              | 648 700              |
| Frukt                                | 143 300              | 130 100              | 168 400              | 150 700              | 204 600              |
| Bär                                  | 260 300              | 314 000              | 277 000              | 381 000              | 317 700              |
| Plantskoleväxter                     | 338 700              | 401 100              | 300 800              | 342 500              | 548 100              |
| Snittblommor på friland <sup>1</sup> | ..                   | ..                   | ..                   | ..                   | ..                   |
| <b>Summa frilandsodling</b>          | <b>1 529 000</b>     | <b>1 654 700</b>     | <b>1 736 600</b>     | <b>1 693 500</b>     | <b>1 719 100</b>     |
| Köksväxter och bär i växthus         | 575 600              | 687 200              | 745 500              | 724 100              | 670 500              |
| Snittblommor i växthus               | 29 300               | 12 800               | 9 800                | 10 500               | 13 700               |
| Lökblommor till snitt i växthus      | 270 200              | 279 800              | 291 400              | 278 200              | 250 600              |
| Lökblommor i kruka i växthus         | 132 400              | 142 300              | 142 500              | 136 100              | 106 600              |
| Krukväxter                           | 408 000              | 419 800              | 413 900              | 378 100              | 417 000              |
| Utplanteringsväxter                  | 165 700              | 201 600              | 207 400              | 198 900              | 120 800              |
| <b>Summa växthusodling</b>           | <b>1 581 200</b>     | <b>1 743 500</b>     | <b>1 810 500</b>     | <b>1 725 900</b>     | <b>1 579 200</b>     |
| <b>TOTALT</b>                        | <b>3 110 200</b>     | <b>3 398 200</b>     | <b>3 547 100</b>     | <b>3 419 400</b>     | <b>3 298 300</b>     |
| Sticklingar och småplantor           | 158 500              | 128 300              | 174 100              | 165 800              | 110 800              |

1 Produktion av snittblommor på friland har i princip upphört.



**2a. Köksväxter på friland**

## 2a. Field vegetables

| Produkt                 | Värde          | Värde          | Pris      | Pris      | Kvantitet | Kvantitet |
|-------------------------|----------------|----------------|-----------|-----------|-----------|-----------|
|                         | 2007           | 2008           | 2007      | 2008      | 2007      | 2008      |
|                         | tkr            | tkr            | kr/kg     | kr/kg     | ton       | ton       |
| Blomkål                 | 28 000         | 28 800         | 9,00      | 7,60      | 3 100     | 3 800     |
| Gurka                   | 19 200         | 20 400         | 2,70      | 2,80      | 7 000     | 7 200     |
| Isbergssallat           | 142 800        | 149 900        | 5,40      | 5,30      | 26 600    | 28 500    |
| Kålrot                  | 8 300          | 18 800         | ..        | 2,80      | ..        | 6 800     |
| Majs                    | 19 600         | 4 200          | ..        | 12,10     | ..        | 400       |
| Matlök                  | 72 400         | 57 000         | 2,10      | 1,70      | 34 900    | 32 800    |
| Morot                   | 269 500        | 140 100        | 3,00      | 1,50      | 89 400    | 91 600    |
| Purjolök                | 9 600          | 20 400         | 3,10      | 5,80      | 3 100     | 3 500     |
| Rödbeta                 | 6 700          | 10 400         | ..        | 1,00      | ..        | 10 300    |
| Vitkål                  | 40 800         | 38 900         | 2,70      | 2,30      | 15 200    | 17 000    |
| Övriga köksväxter       | 202 400        | 159 800        | ..        | ..        | ..        | ..        |
| <b>Summa köksväxter</b> | <b>819 300</b> | <b>648 700</b> | <b>..</b> | <b>..</b> | <b>..</b> | <b>..</b> |

**2b. Frukt**

## 2b. Fruit

| Produkt            | Värde          | Värde          | Pris      | Pris        | Kvantitet | Kvantitet     |
|--------------------|----------------|----------------|-----------|-------------|-----------|---------------|
|                    | 2007           | 2008           | 2007      | 2008        | 2007      | 2008          |
|                    | tkr            | tkr            | kr/kg     | kr/kg       | ton       | ton           |
| Körsbär            | 8 100          | 11 300         | ..        | 45,50       | ..        | 200           |
| Plommon            | 2 000          | 5 300          | 8,30      | 15,80       | 200       | 300           |
| Päron              | 4 500          | 18 100         | 6,40      | 11,10       | 700       | 1 600         |
| Äpplen             | 136 100        | 169 900        | 6,50      | 7,70        | 21 000    | 22 200        |
| <b>Summa frukt</b> | <b>150 700</b> | <b>204 600</b> | <b>..</b> | <b>8,40</b> | <b>..</b> | <b>24 300</b> |

**2c. Bär**

## 2c. Berries

| Produkt          | Värde          | Värde          | Pris      | Pris      | Kvantitet | Kvantitet |
|------------------|----------------|----------------|-----------|-----------|-----------|-----------|
|                  | 2007           | 2008           | 2007      | 2008      | 2007      | 2008      |
|                  | tkr            | tkr            | kr/kg     | kr/kg     | ton       | ton       |
| Hallon           | 17 500         | 27 700         | ..        | 61,70     | ..        | 400       |
| Jordgubbar       | 359 400        | 285 100        | 27,60     | 24,30     | 13 000    | 11 700    |
| Svarta vinbär    | 3 200          | 2 600          | ..        | 8,50      | ..        | 300       |
| Övriga bär       | 900            | 2 300          | ..        | ..        | ..        | ..        |
| <b>Summa bär</b> | <b>381 000</b> | <b>317 700</b> | <b>..</b> | <b>..</b> | <b>..</b> | <b>..</b> |

**2d. Plantskoleväxter**

## 2d. Nursery plants

| Produkt                       | Värde          | Värde          | Pris      | Pris         | Kvantitet | Kvantitet     |
|-------------------------------|----------------|----------------|-----------|--------------|-----------|---------------|
|                               | 2007           | 2008           | 2007      | 2008         | 2007      | 2008          |
|                               | tkr            | tkr            | kr/st     | kr/st        | 1 000 st  | 1 000 st      |
| Barrväxter                    | 27 100         | 13 400         | 84,60     | 43,20        | 300       | 300           |
| Bärbuskar                     | 2 800          | 3 400          | ..        | 30,60        | ..        | 100           |
| Fruktträd                     | 88 900         | 57 900         | ..        | 94,20        | ..        | 600           |
| Häck- och landskapsv.         | 26 600         | 16 000         | ..        | 6,40         | ..        | 2 500         |
| Jordgubbsplantor              | 9 700          | 8 500          | ..        | ..           | ..        | ..            |
| Klängväxter                   | 1 300          | 1 200          | ..        | ..           | ..        | ..            |
| Lövfällande träd              | 44 600         | 280 700        | 274,70    | 663,40       | 200       | 400           |
| Perenner                      | 66 200         | 66 200         | 13,60     | 11,50        | 4 900     | 5 800         |
| Prydnadsbuskar                | 55 100         | 53 400         | 34,30     | 34,00        | 1 600     | 1 600         |
| Rosor                         | 10 400         | 7 800          | 23,20     | 27,80        | 500       | 300           |
| Övriga plantskolev.           | 9 800          | 39 600         | ..        | 3,20         | ..        | 12 400        |
| <b>Summa plantskoleväxter</b> | <b>342 500</b> | <b>548 100</b> | <b>..</b> | <b>20,40</b> | <b>..</b> | <b>26 900</b> |

**3a. Köksväxter och bär i växthus**

## 3a. Vegetables and berries in greenhouses

| Produkt                            | Värde          | Värde          | Pris      | Pris      | Kvantitet | Kvantitet |
|------------------------------------|----------------|----------------|-----------|-----------|-----------|-----------|
|                                    | 2007           | 2008           | 2007      | 2008      | 2007      | 2008      |
|                                    | tkr            | tkr            | kr/kg     | kr/kg     | ton       | ton       |
| Gurka                              | 233 200        | 143 000        | 7,50      | 7,00      | 31 300    | 20 500    |
| Jordgubbar                         | 32 900         | 12 400         | 35,90     | 53,00     | 900       | 200       |
| Kruksallat <sup>1</sup>            | 87 100         | 87 000         | 6,10      | 6,20      | 14 200    | 13 900    |
| Huvud- & annan sallat <sup>1</sup> | 16 200         | 29 700         | ..        | 4,50      | ..        | 6 600     |
| Kryddväxter <sup>1</sup>           | 144 400        | 200 600        | 6,30      | 6,60      | 22 900    | 30 500    |
| Melon                              | 200            | 500            | ..        | 13,30     | ..        | 40        |
| Tomat                              | 195 900        | 179 400        | 11,90     | 11,10     | 16 400    | 16 200    |
| Övriga köksväxter                  | 14 200         | 17 900         | ..        | ..        | ..        | ..        |
| <b>S:a köksväxter i växthus</b>    | <b>724 100</b> | <b>670 500</b> | <b>..</b> | <b>..</b> | <b>..</b> | <b>..</b> |

<sup>1</sup> Kruksallat, kryddväxter, huvudsallad och annat sallat anges i 1 000 st resp. pris/st.

**3b. Snittblommor i växthus**

## 3b. Cut flowers in greenhouses

| Produkt                   | Värde         | Värde         | Pris      | Pris      | Kvantitet | Kvantitet |
|---------------------------|---------------|---------------|-----------|-----------|-----------|-----------|
|                           | 2007          | 2008          | 2007      | 2008      | 2007      | 2008      |
|                           | tkr           | tkr           | kr/st     | kr/st     | 1 000 st  | 1 000 st  |
| Alstroemeria              | 900           | 100           | ..        | ..        | ..        | ..        |
| Krysantemum               | 1 900         | 1 100         | ..        | 5,50      | ..        | 200       |
| Rosor                     | 7 000         | 11 800        | 3,30      | 3,70      | 2 100     | 3 200     |
| Övriga snittblommor       | 700           | 700           | ..        | 3,50      | ..        | 200       |
| <b>Summa snittblommor</b> | <b>10 500</b> | <b>13 700</b> | <b>..</b> | <b>..</b> | <b>..</b> | <b>..</b> |

**3c. Lötblommar till snitt i växthus**

## 3c. Bulbous cut flowers in greenhouses

| Produkt                 | Värde          | Värde          | Pris      | Pris        | Kvantitet | Kvantitet      |
|-------------------------|----------------|----------------|-----------|-------------|-----------|----------------|
|                         | 2007           | 2008           | 2007      | 2008        | 2007      | 2008           |
|                         | tkr            | tkr            | kr/st     | kr/st       | 1 000 st  | 1 000 st       |
| Narcisser               | 2 100          | 2 600          | ..        | 5,70        | ..        | 500            |
| Tulpaner                | 274 100        | 246 700        | 2,40      | 2,00        | 112 400   | 125 700        |
| Övriga Lötblommar       | 2 000          | 1 300          | ..        | 2,60        | ..        | 500            |
| <b>Summa lötblommar</b> | <b>278 200</b> | <b>250 600</b> | <b>..</b> | <b>2,00</b> | <b>..</b> | <b>126 700</b> |

**3d. Lötblommar i kruka i växthus**

## 3d. Bulbous pot flowers in greenhouses

| Produkt                       | Värde          | Värde          | Pris      | Pris        | Kvantitet | Kvantitet     |
|-------------------------------|----------------|----------------|-----------|-------------|-----------|---------------|
|                               | 2007           | 2008           | 2007      | 2008        | 2007      | 2008          |
|                               | tkr            | tkr            | kr/st     | kr/st       | 1 000 st  | 1 000 st      |
| Amaryllis                     | 59 600         | 52 500         | ..        | 22,80       | ..        | 2 300         |
| Hyacinter                     | 36 800         | 21 700         | ..        | 3,40        | ..        | 6 400         |
| Narcisser                     | 27 600         | 25 000         | ..        | 8,20        | ..        | 3 100         |
| Övriga Lötbl. i kruka         | 12 100         | 7 400          | ..        | 5,20        | ..        | 1 400         |
| <b>S:a lötblommar i kruka</b> | <b>136 100</b> | <b>106 600</b> | <b>..</b> | <b>8,10</b> | <b>..</b> | <b>13 200</b> |

**3e. Krukväxter i växthus**

## 3e. Pot plants in greenhouses

| Produkt                 | Värde          | Värde          | Pris      | Pris         | Kvantitet | Kvantitet     |
|-------------------------|----------------|----------------|-----------|--------------|-----------|---------------|
|                         | 2007           | 2008           | 2007      | 2008         | 2007      | 2008          |
|                         | tkr            | tkr            | kr/st     | kr/st        | 1 000 st  | 1 000 st      |
| Begonia                 | 34 300         | 28 200         | 10,60     | 11,40        | 3 200     | 2 500         |
| Cyklamen                | 13 400         | 13 300         | 11,50     | 13,10        | 1 200     | 1 000         |
| Impatiens               | 11 700         | 9 300          | 9,90      | 10,30        | 1 200     | 900           |
| Julstjärna              | 51 200         | 67 000         | 12,40     | 11,80        | 4 100     | 5 700         |
| Kalanchoe               | 32 600         | 46 600         | 6,80      | 7,30         | 4 800     | 6 400         |
| Krysantemum             | 18 300         | 30 500         | ..        | 8,10         | ..        | 3 700         |
| Marguerit               | 14 600         | 21 200         | ..        | 7,80         | ..        | 2 700         |
| Pelargon                | 108 000        | 119 100        | 11,10     | 11,30        | 9 800     | 10 600        |
| Praktpetunia            | 18 800         | 21 500         | ..        | 14,80        | ..        | 1 500         |
| Primula                 | 5 300          | 6 100          | ..        | 6,00         | ..        | 1 000         |
| Saintpaulia             | 9 200          | 5 800          | ..        | 7,30         | ..        | 800           |
| Gröna växter            | 5 500          | 7 200          | ..        | 9,60         | ..        | 700           |
| Övriga krukväxter       | 55 200         | 41 200         | ..        | 9,40         | ..        | 4 400         |
| <b>Summa krukväxter</b> | <b>378 100</b> | <b>417 000</b> | <b>..</b> | <b>10,00</b> | <b>..</b> | <b>41 900</b> |

**3f. Utplanteringsväxter i växthus**

## 3f. Bedding plants in greenhouses

| Produkt                        | Värde          | Värde          | Pris      | Pris        | Kvantitet | Kvantitet     |
|--------------------------------|----------------|----------------|-----------|-------------|-----------|---------------|
|                                | 2007           | 2008           | 2007      | 2008        | 2007      | 2008          |
|                                | tkr            | tkr            | kr/st     | kr/st       | 1 000 st  | 1 000 st      |
| Impatiens                      | 4 400          | 3 200          | ..        | 3,50        | ..        | 900           |
| Lobelia                        | 21 900         | 14 000         | ..        | 3,20        | ..        | 4 400         |
| Penséer                        | 61 500         | 42 100         | 3,20      | 2,40        | 19 100    | 17 600        |
| Petunia                        | 20 400         | 13 300         | ..        | 2,70        | ..        | 4 900         |
| Tagetes                        | 17 600         | 11 200         | ..        | 2,70        | ..        | 4 100         |
| Övriga utplanteringsv.         | 73 100         | 37 000         | ..        | 3,00        | ..        | 12 400        |
| <b>S:a utplanteringsväxter</b> | <b>198 900</b> | <b>120 800</b> | <b>..</b> | <b>2,70</b> | <b>..</b> | <b>44 300</b> |

**3g. Sticklingar och småplantor i växthus**

## 3g. Cuttings and small plants in greenhouses

| Produkt                                 | Värde          | Värde          | Pris      | Pris        | Kvantitet | Kvantitet     |
|---|----------------|----------------|-----------|-------------|-----------|---------------|
|   | 2007           | 2008           | 2007      | 2008        | 2007      | 2008          |
|   | tkr            | tkr            | kr/st     | kr/st       | 1 000 st  | 1 000 st      |
| <b>Summa sticklingar och småplantor</b> | <b>165 800</b> | <b>110 800</b> | <b>..</b> | <b>1,30</b> | <b>..</b> | <b>86 200</b> |

**4. Sammanfattning på produktgrupp**

## 4. Summing up in groups of products

| Produktgrupp                            | Värde            | Värde            | Pris      | Pris      | Kvantitet | Kvantitet |
|---|------------------|------------------|-----------|-----------|-----------|-----------|
|   | 2007             | 2008             | 2007      | 2008      | 2007      | 2008      |
|   | tkr              | tkr              |           |           |           |           |
| Köksväxter på friland                   | 819 300          | 648 700          | ..        | ..        | ..        | ..        |
| Frukt                                   | 150 700          | 204 600          | ..        | 8,40      | ..        | 24 300    |
| Bär                                     | 381 000          | 317 700          | ..        | ..        | ..        | ..        |
| Plantskoleväxter                        | 342 500          | 548 100          | ..        | 20,40     | ..        | 26 900    |
| <b>Summa frilandsodling<sup>1</sup></b> | <b>1 693 500</b> | <b>1 719 100</b> | <b>..</b> | <b>..</b> | <b>..</b> | <b>..</b> |
| Köksväxter och bär i växthus            | 724 100          | 670 500          | ..        | ..        | ..        | ..        |
| Snittblommor i växthus                  | 10 500           | 13 700           | ..        | ..        | ..        | ..        |
| Lökblommor till snitt i växthus         | 278 200          | 250 600          | ..        | 2,00      | ..        | 126 700   |
| Lökblommor i kruka i växthus            | 136 100          | 106 600          | ..        | 8,10      | ..        | 13 200    |
| Krukväxter                              | 378 100          | 417 000          | ..        | 10,00     | ..        | 41 900    |
| Utplanteringsväxter                     | 198 900          | 120 800          | ..        | 2,70      | ..        | 44 300    |
| <b>Summa växthusodling<sup>1</sup></b>  | <b>1 725 900</b> | <b>1 579 200</b> | <b>..</b> | <b>..</b> | <b>..</b> | <b>..</b> |
| <b>TOTALT</b>                           | <b>3 419 400</b> | <b>3 298 300</b> | <b>..</b> | <b>..</b> | <b>..</b> | <b>..</b> |
| Sticklingar och småplantor              | 165 800          | 110 800          | ..        | 1,30      | ..        | 86 200    |

## 5. Arealer och kvantiteter 2008 enligt det Statistiska meddelandet "Trädgårdsproduktion"<sup>1</sup>

### 5. Areas and quantities 2008 according to the report "The 2008 Horticultural Census"<sup>1</sup>

| Produkt   | Area             |            | Skörd  |           |
|---|------------------|------------|--------|-----------|
| Växthusodling                                     |                  |            |        |           |
| Gurka   | 545 900          | kvm        | 20 500 | ton       |
| Kryddväxter                                       | 90 700           | kvm        | 30 500 | (1000 st) |
| Kruksallat  | 44 100           | kvm        | 13 900 | (1000 st) |
| Tomater   | 370 100          | kvm        | 16 200 | ton       |
| <b>Totalt växthusodling av köksväxter och bär</b> | <b>1 050 800</b> | <b>kvm</b> |        |           |
| Frukt och bär på friland                          |                  |            |        |           |
| Jordgubbar  | 1 997            | ha         | 11 700 | ton       |
| Äpple   | 1 432            | ha         | 22 200 | ton       |
| <b>Totalt frukt och bär på friland</b>            | <b>3 429</b>     | <b>ha</b>  |        |           |
| Frilandsodling av köksväxter                      |                  |            |        |           |
| Blomkål   | 236              | ha         | 3 800  | ton       |
| Gurka   | 161              | ha         | 7 200  | ton       |
| Isbergssallat                                     | 1 222            | ha         | 28 500 | ton       |
| Matlök  | 849              | ha         | 32 800 | ton       |
| Morötter  | 1 734            | ha         | 91 600 | ton       |
| Purjolök  | 144              | ha         | 3 500  | ton       |
| Vitkål  | 392              | ha         | 17 000 | ton       |
| <b>Total frilandodling av köksväxter</b>          | <b>4 738</b>     | <b>ha</b>  |        |           |

<sup>1</sup> Här redovisas endast ett urval av de större produkterna inom resp. grupp. Hela redovisningen finns i det Statistiskt Meddelande JO 33 SM 0901 Trädgårdsproduktion.

<sup>1</sup> The areas and quantities that are published is a selection from the Report JO 33 SM 0901 The 2008 Horticultural Census.

## Fakta om statistiken

---

### Detta omfattar statistiken

Trädgårdsundersökningen är en värdeberäkning som genomförs varje år. Den avser skörd och pris och används till de ekonomiska kalkylerna för jordbruket, EAA, samt till konsumtionsberäkningarna, KB.

### Definitioner och förklaringar

Statistiken ska belysa värdet för trädgårdsproduktionen.

### Så görs statistiken

Från och med 2007 har metod ändrats i trädgårdsundersökningen. De år som undersökningen trädgårdsproduktion görs (2005, 2008 o.s.v.) samlas uppgifter om priser till trädgårdsundersökningen in via en enkät. Uppgifterna samlas in från ca 80 aktörer på den svenska marknaden, framförallt från odlarföreningar, konservföretag och grossister. Dessa är inte valda enligt någon statistisk säkerställd metod. Uppgiftslämnarna väljs ut på ett sådant sätt att få uppgiftslämnare skall täcka en stor del av marknaden, d.v.s. de allra största företagen ingår, men vissa vägrar att lämna uppgifter, varför dessa inte ingår. Jordbruksverket utgår dock från att vi får in uppgifter från alla så kallade konservföretag. I annat fall skattas dessa uppgifter. Den senaste undersökningen om trädgårdsproduktion används som underlag för kvantiteterna som redovisas.

Tidigare samlades uppgifter om priser in med enkät varje år i trädgårdsundersökningen, från 2006 och bakåt i tiden.

De år som inte trädgårdsproduktion görs (t.ex. 2007) beräknas priset för de större produkterna med hjälp av prisutvecklingen i avräkningsprisindex. För en del mindre produkter skattas prisutvecklingen. Dessa år används även det Statistiska meddelandet skörd av trädgårdsväxter som underlag för kvantiteterna som redovisas i trädgårdsundersökningen.

### Köksväxter på friland

För köksväxter på friland samlas priser in för den produktion som har gått till färskvarumarknaden och den produktion som har gått till industrin. Anledningen är den prisskillnad som kan uppstå mellan dessa grupper – en prisskillnad som kan bero på andra kvalitetskrav och effektivare produktion. Jordbruksverket går ut till samtliga konservföretag eller föreningar som är knutna till konservföretag varför det i beräkningarna antas att hela denna marknad fångas in.

Den del som gick till färskvarumarknaden 2008 antas vara skillnaden mellan den totala produktionen i trädgårdsproduktion (JO 33 SM 0901) och summan av industrins produktion enligt trädgårdsundersökningen 2008. De formler som använts för att beräkna värden, kvantiteter och priser för 2008 års produktion redovisas sist i detta avsnitt.

I denna undersökning har priser på köksväxter på friland erhållits för kvantiteter som uppgår till 56 % av motsvarande kvantiteter i trädgårdsproduktion.

### Frukt och bär

För frukt har prisuppgifter erhållits för 43 % av hela produktionen. Priset är beräknat inklusive sortering packning och emballage.

För bär har prisuppgifter erhållits för 22 % av den totala produktionen.

**Plantskoleväxter**

För plantskoleväxter har prisuppgifter för 24 % av produktionen erhållits.

**Köksväxter och bär i växthus**

För tomat, gurka, jordgubbar, melon har prisuppgifter för nästan 100 % av produktionen erhållits. För sallad och kryddväxter har prisuppgifter för 73 % av produktionen erhållits.

**Lök- och snittblommor i växthus**

Prisuppgifter har samlats in för nästan 100 % av tulpan- och rosproduktionen. Uppgifterna är mer osäkra för narcisser, krysantemum och alstromeria där har prisuppgifter för 35 %, 1 % respektive 0 % av produktionen erhållits.

**Lökblommor i kruka i växthus**

Prisuppgifter har samlats in för 83 % av produktionen.

**Krukväxter**

Prisuppgifter har samlats in för 57 % av produktionen.

**Utplanteringsväxter**

Prisuppgifter har samlats in för 47 % av produktionen.

**Sticklingar och småplantor**

Priset för sticklingar och småplantor har samlats in för endast 1 % av produktionen.

**Gruppen övriga**

För ett flertal produktgrupper finns en "övrigrupp" där de produkter som ej specificerats i undersökningen ingår. För beräkningar av värdet på dessa produkter används de arealuppgifter som finns i trädgårdsproduktion för övriga produkter inom samma produktgrupp. Värdet per arealenhet för "övrigruppen" antas vara ungefär lika stor som för de andra produkterna inom samma produktgrupp. Detta gäller inte för grupperna snittblommor, lökblommor, krukväxter, och utplanteringsväxter där inga arealvärden finns att tillgå. Istället använder vi ett värde per produkt.

## Formler

Följande formler visar hur värdevolym, kvantitet och pris har beräknats 2008 för vissa produkter inom grupperna köksväxter på friland, frukt och bär där vi har fått in priser för både färskvara och kvantiteter till industrin.

*Kvantitet = Trädgårdproduktionen 2008 (Statistiskt Meddelande JO 33 SM 0901)*

$$\text{Värdevolym} = (k_{kon08} * p_{kon08}) + ((k_{inv08} - k_{kon08}) * p_{fv08})$$

$$\text{Pris} = \frac{\text{Värdevolym}}{\text{Kvantitet}}$$

där

$p_{kon}$  = Genomsnittspris för produktion som går till konservindustrin enligt undersökningen

$p_{fv}$  = Genomsnittspris för produktion som går till färskvarumarknaden enligt undersökningen

$k_{kon}$  = Producerad kvantitet av/för konservindustrin enligt undersökningen

$k_{fv}$  = Producerad kvantitet för färskvarumarknaden enligt undersökningen

$k_{inv}$  = Kvantitet Jordbruksverkets Trädgårdsproduktion 2008

## Statistikens tillförlitlighet

Kvaliteten på statistiken kan bero på en eller flera av följande felkällor:

- Täckningsfel (under- och övertäckning)
- Mättningsfel
- Processfel
- Bortfall

*Täckningsfel* förekommer då målpopulationen och rampopulationen skiljer sig åt. Det finns två typer av täckningsfel, *övertäckning* och *undertäckning*. Övertäckning förekommer då en del av de företag som ingår i rampopulationen inte ska ingå i målpopulationen. Övertäckning kan också förekomma om ett företag anger importerade kvantiteter och ett medelpris som även inkluderar import. Undertäckning förekommer inte eftersom resultatet räknas upp.

*Mättningsfel* skulle kunna förekomma om företagen lämnat fel uppgifter på blanketten. Detta är svårt att kontrollera men man bör beakta att vissa företag anger att de inte har något generellt medelpris för hela året. I dessa fall ber vi företagen att göra en skattning.

*Processfel* bör inte ha förekommit i samband med bearbetning av materialet. Eftersom undersökningen omfattade relativt få företag, har uppgifterna vid flera tillfällen dubbelkollats. I de få fall fel har förekommit har dessa rättats till. Det slutliga resultatet bör således väl spegla de uppgifter som företagen har lämnat.

*Bortfallet* i trädgårdsundersökningen är lågt.

## Annan statistik

Antalet fruktträd 2007 redovisas i det Statistiska meddelandet JO 33 SM 0801.



Trädgårdsproduktion 2008 redovisas i det Statistiska meddelandet JO 33 SM 0901.

Marknadsöversikt – färska frukter och grönsaker redovisas i Jordbruksverkets rapport 2007:1.

Marknadsöversikt - bearbetade trädgårdsprodukter redovisas i Jordbruksverkets rapport 2003:10

### **Elektronisk publicering**

Detta Statistiska meddelande finns kostnadsfritt åtkomligt på Jordbruksverkets webbplats <http://www.jordbruksverket.se> under Statistik samt på SCB:s webbplats <http://www.scb.se> under Jord- och skogsbruk, fiske.

Mer information om statistiken och dess kvalitet ges i en särskild Beskrivning av statistiken.

## In English

---

### Summary

#### **The value of the Swedish horticultural production has decreased between 2007 and 2008**

The production value was 3.3 billion SEK in 2008. Between 2007 and 2008 the production value has decreased with 4 % (121.1 million SEK).

The production value for horticultural open-ground cultivation was 1.7 billion SEK in 2008. The value has increased with 2 % (25.6 million SEK) between 2007 and 2008. The production value has decreased for field vegetables and berries with 233.9 million SEK and increased with 259.5 million SEK for fruits and nursery plants.

The value of the greenhouse production was 1.6 billion SEK in 2008. The value has decreased with 8 % (146.7 million SEK) between 2007 and 2008. Bedding plants stood for the largest decrease of the value, 78.1 million SEK.

### List of tables

|   |    |
|---|----|
| Explanation of symbols  | 7  |
| 1a. Development of production value 1999-2003   | 8  |
| 1b. Development of production value 2004-2008   | 8  |
| 2a. Field vegetables  | 9  |
| 2b. Fruit   | 9  |
| 2c. Berries   | 9  |
| 2d. Nursery plants  | 10 |
| 3a. Vegetables and berries in greenhouses   | 10 |
| 3b. Cut flowers in greenhouses  | 10 |
| 3c. Bulbous cut flowers in greenhouses  | 11 |
| 3d. Bulbous pot flowers in greenhouses  | 11 |
| 3e. Pot plants in greenhouses   | 11 |
| 3f. Bedding plants in greenhouses   | 11 |
| 3g. Cuttings and small plants in greenhouses  | 12 |
| 4. Summing up in groups of products   | 12 |
| 5. Areas and quantities 2008 according to the report "The 2008 Horticultural Census" <sup>1</sup> | 13 |

### List of terms

|              |             |
|--------------|-------------|
| Alléträd     | Avenue tree |
| Alstromeria  | Alstromeria |
| Amaryllis    | Amaryllis   |
| Andel        | Share       |
| Annan sallat | Lettuce     |

|                           |                            |
|---------------------------|----------------------------|
| Areal                     | Area                       |
| Barrväxter                | Coniferous plants          |
| Begonia                   | Begonia                    |
| Blomkål                   | Cauliflowers               |
| Bär                       | Berries                    |
| Bärbuskar                 | Berry-bushes               |
| Container                 | Container                  |
| Cyklamen                  | Cyclamen                   |
| Friland                   | Open ground / field        |
| Frukt                     | Fruit                      |
| Fruktträd                 | Fruit trees                |
| Företag                   | Holding                    |
| Gröna växter              | Green plants               |
| Gurka                     | Cucumber                   |
| Hallon                    | Raspberry                  |
| Hektar (ha)               | Hectare                    |
| Hela riket                | Whole country              |
| Hyacinter                 | Hyacinth                   |
| Häck- och landskapsväxter | Hedge and landscape plants |
| Impatiens                 | Impatiens                  |
| Isbergssallat             | Iceberg lettuce            |
| Jordgubbar                | Strawberries               |
| Jordgubbsplantor          | Plants of strawberries     |
| Julstjärna                | Piontsettia                |
| Kalanchoe                 | Kalanchoe                  |
| Klängväxter               | Cimbers                    |
| Kruksallat                | Pot lettuce                |
| Krukväxter                | Pot plants                 |
| Kryddväxter               | Aromatic plants            |
| Krysantemum               | Chrysanthemum              |
| Kålrötter                 | Swede                      |
| Köksväxter                | Vegetables                 |
| Körsbär                   | Cherries                   |
| Lobelia                   | Lobelia                    |
| Lökblommor                | Bulbous flowers            |
| Lövfällande träd          | Deciduous trees            |
| Majs                      | Maize                      |
| Marguerite                | Marguerite                 |
| Matlök                    | Onions                     |

|                     |                        |
|---------------------|------------------------|
| Medelfel            | Standard error         |
| Melon               | Melon                  |
| Morötter            | Carrots                |
| Narcisser           | Narcissus              |
| Pelargon            | Geranium               |
| Pensé               | Viola                  |
| Perenner            | Perennials             |
| Petunia             | Petunia                |
| Plantskoleväxter    | Nursery plants         |
| Plommon             | Plums                  |
| Praktpetunia        | Petunia                |
| Primula             | Primula                |
| Prydnadsbuskar      | Ornamental bush        |
| Purjolök            | Leeks                  |
| Päron               | Pears                  |
| Rosor               | Roses                  |
| Rödbetor            | Beetroots              |
| Saintpaulia         | Saintpaulia            |
| Salladskål          | Brassica pekinensis    |
| Skörd               | Yield                  |
| Småplantor          | Small plants           |
| Snittblommor        | Cut flowers            |
| St (styck)          | Pieces                 |
| Sticklingar         | Cuttings               |
| Storleksgrupp       | Size group             |
| Summa               | Total                  |
| Svarta vinbär       | Black currants         |
| Tagetes             | Tagetes                |
| Tomater             | Tomatoes               |
| Ton                 | Tons                   |
| Totalt              | Total                  |
| Tulpaner            | Tulips                 |
| Utplanteringsväxter | Bedding plants         |
| Vitkål              | Cabbage                |
| Växthus             | Greenhouse             |
| Växthusodling       | Greenhouse cultivation |
| Växthusyta          | Greenhouse area        |
| Växtslag            | Plant type             |
| Äpple               | Apples                 |

Övrigt

Other