

Jordbruksföretagens kombinationsverksamheter 2013

Other gainful activities at agricultural holdings 2013

I korta drag

Ökad andel företag med kombinationsverksamhet

År 2013 hade drygt 24 500 företag någon form av kombinationsverksamhet. Det är marginellt fler än år 2010 när undersökningen genomfördes förra gången. Samtidigt har antalet jordbruksföretag minskat och därför har andelen företag med kombinationsverksamheter växt från 34 % till 37 %.

Arbete på entreprenad är vanligast

Den vanligaste formen av kombinationsverksamhet på jordbruksföretag år 2013 var arbete på entreprenad. Av företagen med kombinationsverksamhet hade 58 % av företagen någon form av arbete på entreprenad. Jämförelsevis var det cirka 20 % som ägnade sig åt den näst vanligaste verksamhetskategorin Turism, uthyrning och andra fritids-aktiviteter.

Kombinationsverksamhet vanligast på stora företag

Andelen företag med kombinationsverksamhet var större bland företag med stora arealer åkermark än bland företag med små. Bland de företag som hade över 100 hektar åkermark bedrev 57 % någon form av kombinationsverksamhet, medan det med företag med mindre än 2 hektar var 33 %.

En viktig del av omsättningen för många jordbruksföretag

För en dryg fjärdedel av företagen med kombinationsverksamheter utgör dessa mer än 50 % av den totala omsättningen. Det vanligaste är dock att kombinationsverksamheterna utgör mindre än 10 % av omsättningen; så är fallet för fyra av tio jordbruksföretag med kombinationsverksamhet.



Johan Holmer, 036 – 15 60 68
statistik@jordbruksverket.se

Statistiken har producerats av Statens Jordbruksverk, som ansvarar för officiell statistik inom området.

Utkom den 9 september 2014.
Tidigare publicering: Se avsnittet Fakta om statistiken.
Utgivare av Statistiska meddelanden är Stefan Lundgren, SCB.

Innehåll

Statistiken med kommentarer	3
Arbete på entreprenad vanligast	3
Antalet jordbruksföretag med kombinationsverksamhet har ökat något	4
Vanligare med mer än en kombinationsverksamhet	5
Kombinationsverksamhet minst vanligt på småbruk	6
Kombinationsverksamhet vanligast bland företag med stor areal	7
Kombinationsverksamheter en bisyssla för merparten av företagen	7
Tabeller	9
Teckenförklaring	9
1a. Antal företag med kombinationsverksamhet 2013	10
1b. Medelfel för antalet företag med kombinationsverksamhet 2013, procent	11
2a. Antal företag med kombinationsverksamhet efter driftsinriktning och omsättning 2013	12
2b. Medelfel för antal företag med kombinationsverksamhet efter driftsinriktning och omsättning 2013, procent	13
Fakta om statistiken	14
Detta omfattar statistiken	15
Definitioner och förklaringar	15
Så görs statistiken	16
Statistikens tillförlitlighet	16
Bra att veta	16
Annan statistik	17
Elektronisk publicering	17
In English	18
Summary	18
List of tables	18
List of terms	18

Statistiken med kommentarer

Kombinationsverksamhet avser i detta Statistiska meddelande en inkomstbringande verksamhet som inte är jordbruksverksamhet men där jordbruksföretagets resurser såsom mark, byggnader, maskiner eller jordbrukets produkter används.

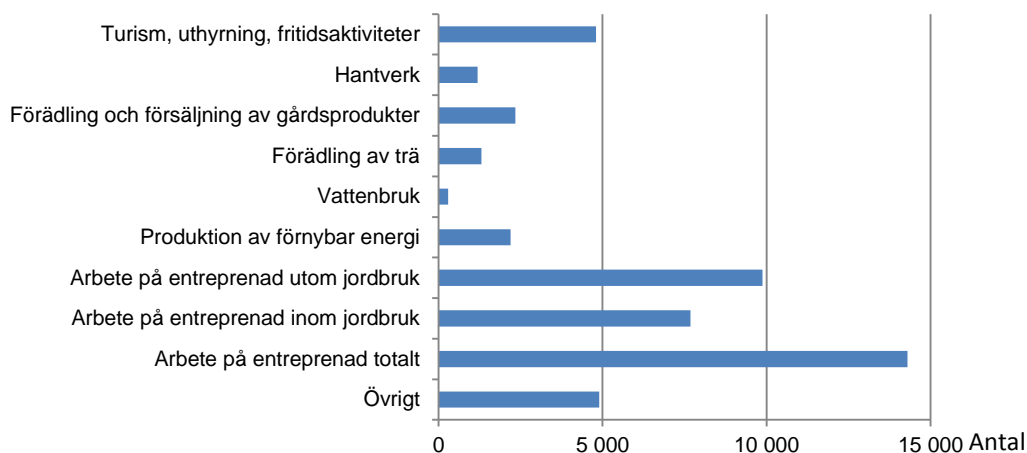
Till skillnad från undersökningen 2010 var Jordbruksföretagens kombinationsverksamheter 2013 en urvalsundersökning och resultaten är skattningar baserade på denna. Skattningsmetoden medför en ökad osäkerhet i värdena och därför redovisas medelfelet i procent av värdet i kursiv stil för alla värden i tabellerna. I de fall medelfelet utgör eller överstiger 35 % av värdet är uppgiften inte tillräckligt tillförlitlig för att redovisas och har då ersatts av två punkter (...).

Arbete på entreprenad vanligast

Den vanligaste formen av kombinationsverksamhet på jordbruksföretag var Arbete på entreprenad. 58 % av företagen med kombinationsverksamhet hade någon form av arbete på entreprenad. Detta motsvarar drygt 21 % av det totala antalet jordbruksföretag.

År 2010 var Övrigt den näst största kategorin, men sedan dess tycks den ha krympt samtidigt som Turism har växt och 2013 var de lika stora. Andelen är cirka 20 % för båda kategorierna. Övrigt är samlingsgrupp för de verksamheter som inte kunde hänföras till någon av de andra kategorierna som det frågades om i enkäten. I Figur A visas de faktiska siffrorna i relation till varandra.

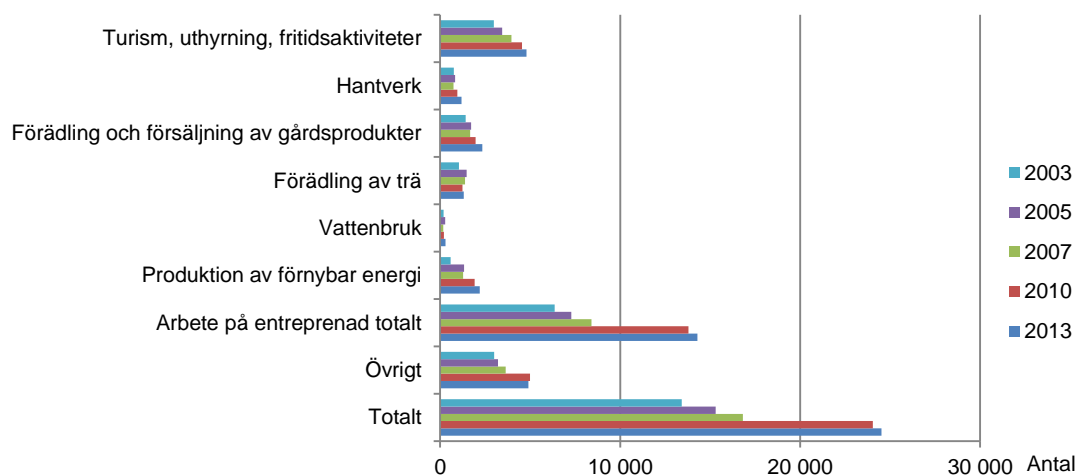
Figur A. Antal företag med kombinationsverksamhet år 2013 efter verksamhetskategori



Antalet jordbruksföretag med kombinationsverksamhet har ökat något

År 2013 hade drygt 24 500 företag någon form av kombinationsverksamhet (se Figur B). Detta är något fler än tidigare år och motsvarar 37 % av alla företag i Lantbruksregistret. Eftersom det totala antalet jordbruksföretag minskat är även andelen företag som ägnar sig åt kombinationsverksamheter större än någonsin. Vid den förra undersökningen, som genomfördes år 2010, var andelen 34 %.

Figur B. Antal företag med kombinationsverksamhet åren 2003, 2005, 2007, 2010 och 2013

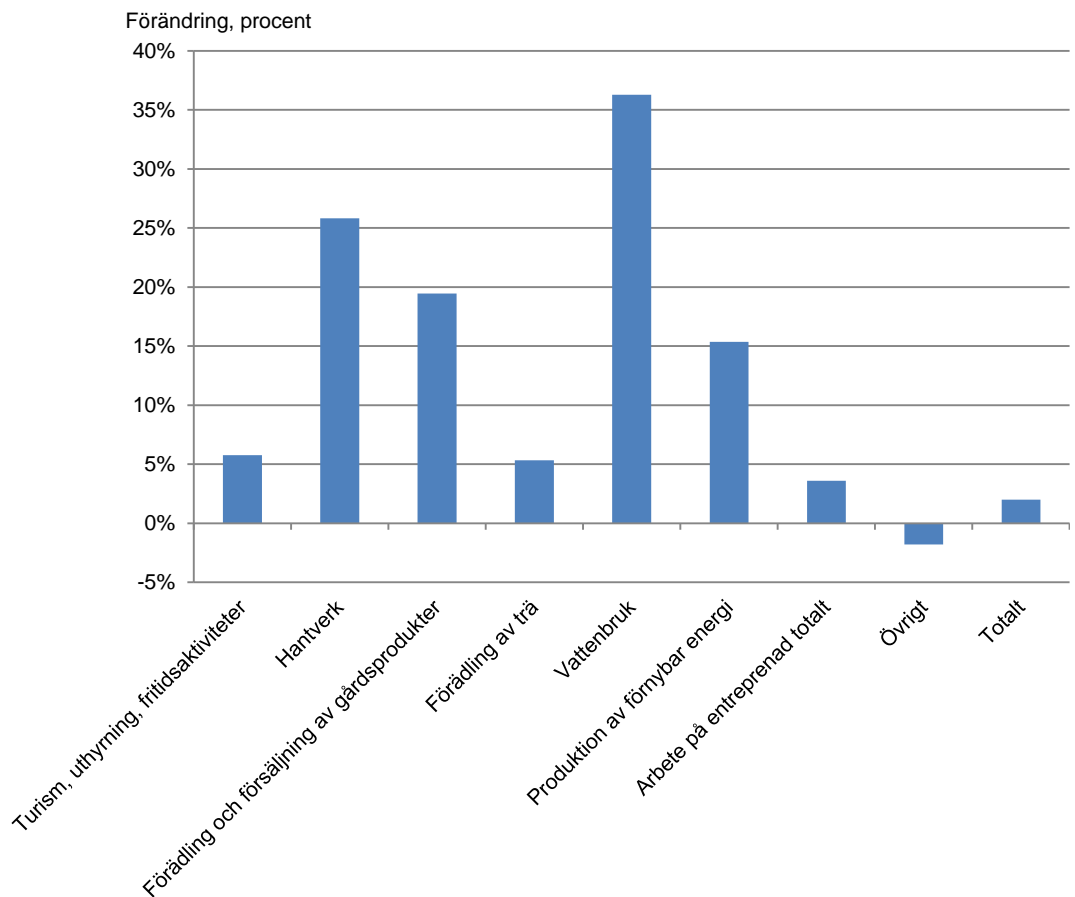


Mellan 2007 och 2010 skedde en kraftig ökning av antalet företag med kombinationsverksamhet; dock kan den till viss del förklaras av att frågan om entreprenadarbete ändrades i enkäten år 2010. Den tidigare generella frågan om entreprenadarbete fanns i företaget delades upp i två delar, entreprenadarbete åt andra jordbruksföretag och entreprenadarbete utanför jordbruket. Ändringen har sannolikt gjort att fler företag angett arbete på entreprenad än vad som skulle varit fallet om frågan sett ut som den gjorde tidigare.

Vanligare med mer än en kombinationsverksamhet

Antalet företag som ägnar sig åt kombinationsverksamhet har ökat för alla kategorier, utom Övrigt som minskade med knappt 2 % (se Figur C). Den kombinationsverksamhet som växt mest sedan 2010 var Vattenbruk som ökade med drygt 36 %. Den näst största ökningen skedde i Hantverk som ökade med cirka 26 %. Antalet företag med Vattenbruk och Hantverk var dock litet. Det totala antalet företag med kombinationsverksamheter har ökat med knappa 2 %, betydligt mindre än de enskilda kategorierna. Det innebär att företagen i större utsträckning än tidigare har mer än en kombinationsverksamhet.

Figur C. Procentuell förändring av olika kombinationsverksamheter år 2013 jämfört med år 2010

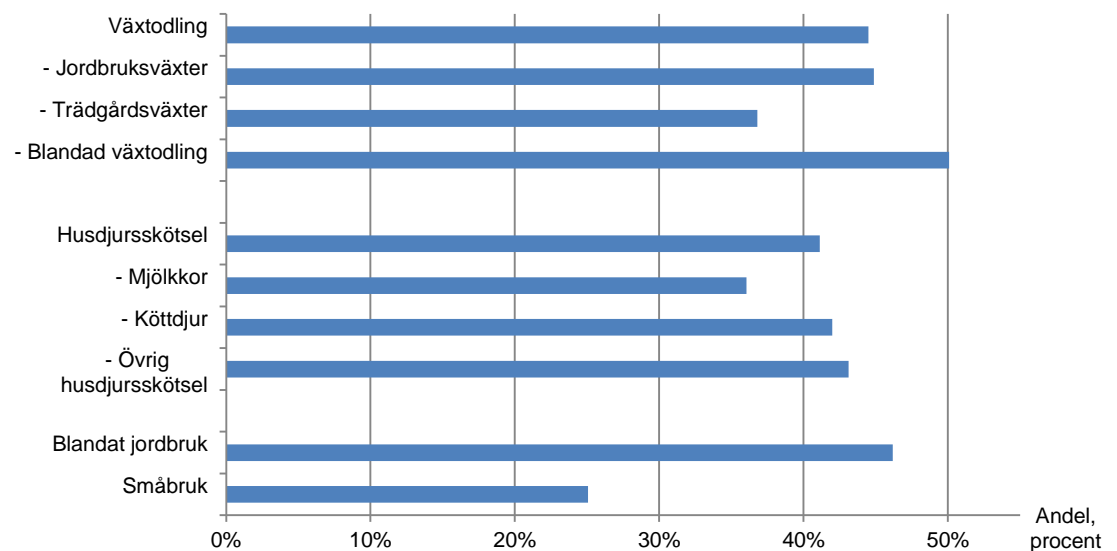


Kombinationsverksamhet minst vanligt på småbruk

Jordbruksverket delar in alla företag i Lantbruksregistret i driftsinriktningar. Varje enskilt företag får den driftsinriktning där den huvudsakliga jordbrukssysslan i företaget sker. Driftsinriktningen Blandad växtodling hade den största andelen av företag med någon form av kombinationsverksamhet (50 %). Driftsinriktningen Småbruk hade, trots en ökning jämfört med 2010, den minsta andelen av företag med kombinationsverksamhet (25 %), vilket kan ses i Figur D. Småbruk definieras som ett företag där det beräknade arbetsbehovet understiger 400 timmar.

Jämförs de andra kategorierna med 2010 har andelen företag med kombinationsverksamhet växt något för Jordbruksväxter och Köttdjur, dock inte tillräckligt nå upp till nivån i Blandad växtodling. Trädgårdsväxter verkar däremot ha krympt från cirka 45 % år 2010, till drygt 37 % år 2013.

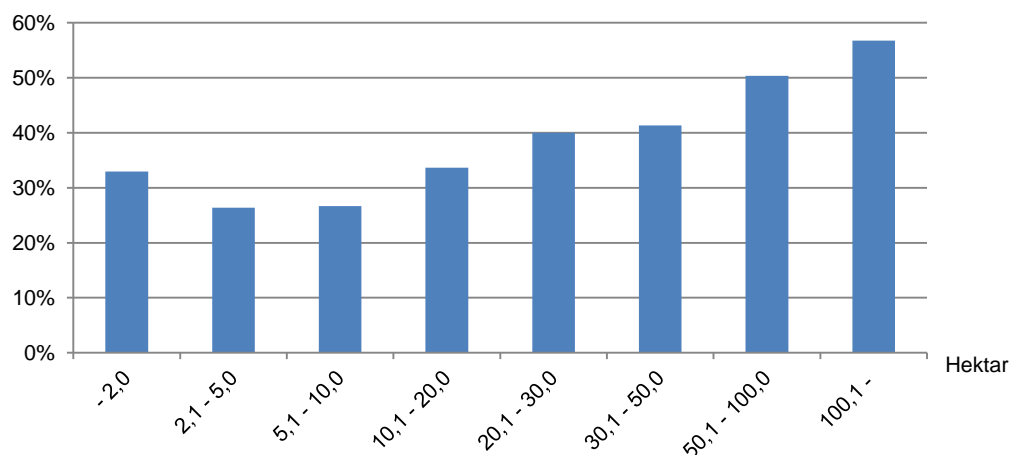
Figur D. Procentuell andel av företagen som hade någon form av kombinationsverksamhet år 2013 efter driftsinriktning



Kombinationsverksamhet vanligast bland företag med stor areal

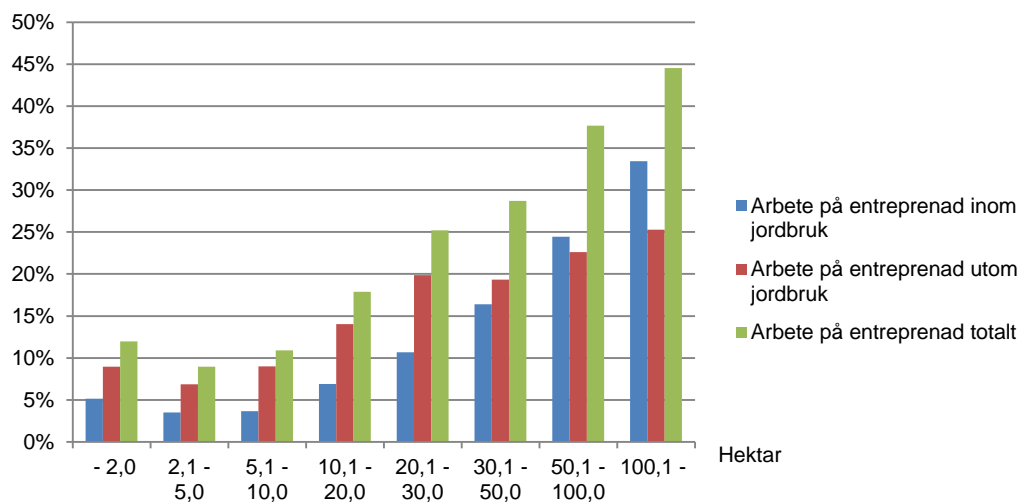
Kombinationsverksamhet var vanligare bland företag med stor areal åkermark än bland företag med mindre areal. Av de företag som hade över 100 hektar åkermark bedrev 57 % någon form av kombinationsverksamhet (se Figur E). Lägst var andelen bland företag med 2,1–5,0 hektar åkermark, 26 %. Andelen var bara något högre, 27 %, för företagen med 5,1–10,0 hektar. Jämfört med år 2010 har andelarna växt något för de olika arealkategorierna, förutom för 30,1–50,0 hektar som krympt med något mer än 1 %.

Figur E. Andel företag med någon form av kombinationsverksamhet efter åkermarkens storlek år 2013



Det fanns ett samband mellan hur stor areal åkermark företaget hade och hur stor andel av företagen i storleksgruppen som utförde arbete på entreprenad. Desto mer åkermark, ju större andel av företagen utförde arbete på entreprenad (se Figur F). Då företagen med entreprenadverksamhet är så många syns detta även i totalsiffrorna, men i de övriga kategorierna fanns inga tydliga samband.

Figur F. Andel företag med Arbete på entreprenad efter åkermarkens storlek år 2013



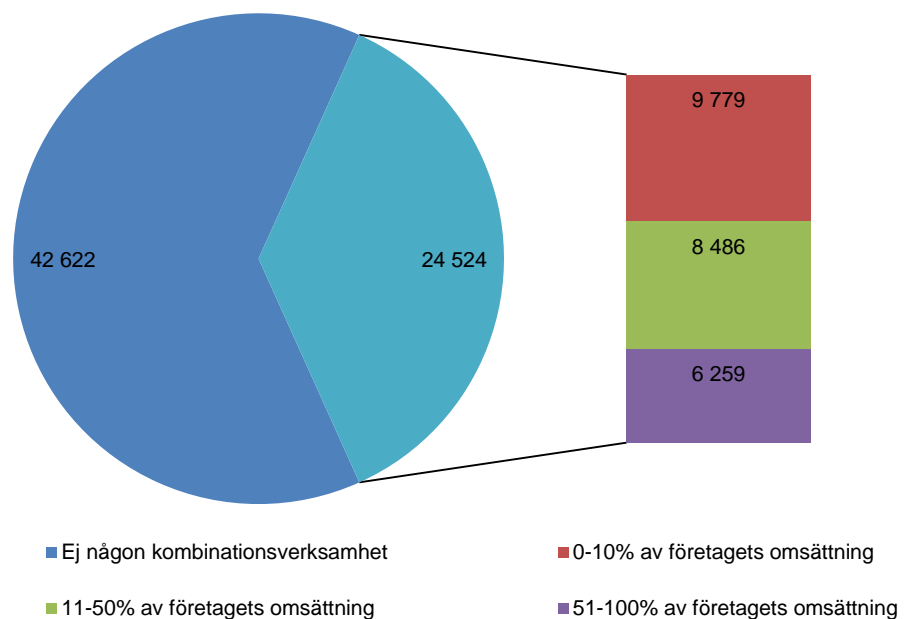
Kombinationsverksamheter en bisyssla för merparten av företagen

I Lantbruksregistret för år 2013 har 37 % av företagen någon form av kombinationsverksamhet, vilket kan ses i Figur G. Av de företag som har kombinationsverksamhet har drygt 40 % av företagen en kombinationsverksamhet som högst uppgår till 10 % av

företagets totala omsättning. Företagets omsättning består av intäkterna från kombinationsverksamheterna och intäkterna från jordbruket (inklusive stöd och ersättningar). Den näst vanligaste situationen är att kombinationsverksamheten utgör mellan 11-50 % av omsättningen (35 % av företagen). Det minst vanliga är att företagets kombinationsverksamhet utgör över 50 % av omsättningen (26 % av företagen). Jämfört med 2010 års undersökning är det en något mindre andel av företagen med kombinationsverksamheter som i huvudsak får sin omsättning från dem, men minskningen är liten.

Mönstret upprepar sig i de olika kategorierna av kombinationsverksamheter, den största andelen av företagen får 10 % eller mindre av sin omsättning från kombinationsverksamheten, den näst största andelen mellan 11 och 50 % och den minsta får 51 % eller mer. Kategorin Övrigt är dock ett undantag, där är förhållandet det omvända.

Figur G. Antal företag med kombinationsverksamhet efter andel av företagets totala omsättning år 2013



Tabeller

Teckenförklaring

Explanation of symbols

–	Noll	Zero
0	Mindre än 0,5	Less than 0.5
0,0	Mindre än 0,05	Less than 0.05
..	Uppgift inte tillgänglig eller för osäker för att anges	Data not available
.	Uppgift kan inte förekomma	Not applicable
*	Preliminär uppgift	Provisional figure

1a. Antal företag med kombinationsverksamhet 2013**1. Number of holdings with other gainful activities directly related to the holding 2013**

Område Storleksgrupp	Turism, uthyrning och andra fritids- aktiviteter	Hantverk	Förädling och för- säljning av gårds- produkter	Förädling av trä	Vatten- bruk	Produk- tion av förnybar energi	Arbete på entreprenad			Övrigt	Totalt (varje företag kan ha flera verk- samheter)
							inom jordbruk	utom jordbruk	totalt		
Län											
Stockholms	204	..	87	..	-	66	230	450	534 (8)	209	937
Uppsala	190	77	95	103	379	521	723 (6)	236	1 172
Södermanlands	180	..	56	52	315	444	621 (7)	192	941
Östergötlands	283	56	83	76	..	170	550	637	951 (5)	273	1 500
Jönköpings	296	65	99	79	..	125	365	520	747	259	1 301
Kronobergs	241	..	73	189	283	383 (10)	162	788
Kalmar	309	70	131	47	..	109	387	447	661 (5)	219	1 224
Gotlands	155	48	110	33	..	62	248	193	368 (7)	80	635
Blekinge	77	..	58	50	137	227	306 (9)	99	511
Skåne	548	182	321	73	..	239	1 167	1 143	1 895 (3)	689	3 292
Hallands	171	47	104	57	..	97	360	466	690 (6)	273	1 182
Västra Götalands	885	175	385	294	36	393	1 437	2 020	2 792 (7)	858	4 568
Värmlands	152	81	108	97	..	101	310	313	488 (1)	201	931
Örebro	217	48	129	68	..	93	282	388	513 (2)	194	958
Västmanlands	101	..	76	55	169	303	395 (10)	157	667
Dalarnas	164	48	71	53	..	98	246	218	384 (10)	116	745
Gävleborgs	190	..	105	68	..	101	246	375	513 (9)	174	888
Västernorrlands	121	..	62	152	276	357 (2)	157	598
Jämtlands	133	..	92	50	..	79	150	177	277 (12)	112	556
Västerbottens	119	..	57	73	..	86	223	318	465 (10)	191	740
Norrbottnens	71	..	42	..	-	57	134	160	233 (14)	..	389
Produktionsområde											
Götalands södra slättbygder	294	84	187	42	..	150	821	768	1 296	432	2 077
Götalands mellanbygder	525	156	345	88	29	238	886	804	1 398	427	2 494
Götalands norra slättbygder	460	104	393	114	52	323	1 061	1 171	1 784	531	2 807
Svealands slättbygder	792	203	377	151	..	376	1 441	2 049	2 784	907	4 541
Götalands skogsbygder	1 568	338	198	430	63	522	1 938	2 938	3 995	1 444	7 139
Mellersta Sv. skogsbygder	518	114	198	203	52	238	601	876	1 200	469	2 246
Nedre Norrland	396	145	356	159	..	177	537	735	1 061	426	1 916
Övre Norrland	251	46	292	117	..	174	394	538	777	260	1 305
Storleksgrupp åkermark, hektar											
- 2,0	395	139	116	97	202	353	471	340	1 296
2,1 - 5,0	801	240	204	231	90	250	355	694	907	821	2 673
5,1 - 10,0	1 018	249	451	307	58	367	505	1 244	1 513	994	3 699
10,1 - 20,0	808	211	370	256	45	373	857	1 747	2 225	914	4 187
20,1 - 30,0	430	102	224	147	..	228	642	1 197	1 517	430	2 408
30,1 - 50,0	452	119	229	140	..	196	1 111	1 310	1 945	462	2 801
50,1 - 100,0	504	77	353	133	35	312	1 800	1 667	2 776	498	3 711
100,1 -	396	53	399	64	17	376	2 208	1 669	2 942	436	3 750
Storleksgrupp jordbruks- mark, hektar											
- 2,0	106	72	116	49	126	173	246	114	527
2,1 - 5,0	482	144	204	157	73	174	225	386	522	484	1 576
5,1 - 10,0	1 093	291	451	318	55	394	481	1 227	1 492	1 169	3 979
10,1 - 20,0	968	244	370	245	51	352	816	1 698	2 147	973	4 328
20,1 - 30,0	501	132	224	168	..	275	596	1 236	1 537	555	2 658
30,1 - 50,0	529	138	229	169	..	211	1 102	1 406	2 017	495	3 011
50,1 - 100,0	572	95	353	152	..	313	1 724	1 764	2 829	554	3 898
100,1 -	552	73	399	88	25	429	2 607	1 990	3 506	552	4 548
Hela riket¹											
2013	4 804	1 189	2 346	1 305	293	2 199	7 679	9 880	14 295	4 895	24 524
2010	4 542	945	1 964	1 239	215	1 906	7 262	9 571	13 799	4 984	24 046
2010 enligt tidigare LBR-def.	4 247	893	1 903	1 198	203	1 859	7 197	9 346	13 544	4 705	23 214
2007	3 951	738	1 668	1 387	171	1 271	8 411	3 635	16 826
2005	3 438	821	1 719	1 471	282	1 332	7 294	3 210	15 314
2003	2 984	752	1 408	1 036	194	584	6 367	2 993	13 415

1) Se avsnittet Fakta om statistiken för jämförbarhet mellan åren

1b. Medelfel för antalet företag med kombinationsverksamhet 2013, procent

1b. Standard errors for the number of holdings with other gainful activities directly related to the holding 2013, per cent

Område Storleksgrupp	Turism, uthyrning och andra fritids- aktiviteter	Hantverk	Förädling och för- säljning av gårds- produkter	Förädling av trä	Vatten- bruk	Produk- tion av förnybar energi	Arbete på entreprenad			Övrigt	Totalt (varje företag kan ha flera verk- samheter)
							inom jordbruk	utom jordbruk	totalt		
Län											
Stockholms	15	..	21	26	12	9	8	15	5
Uppsala	16	29	19	19	9	8	6	13	5
Södermanlands	15	..	25	26	9	8	7	14	5
Östergötlands	11	34	17	24	..	13	6	6	5	12	4
Jönköpings	12	27	20	25	..	17	9	8	7	13	5
Kronobergs	14	..	24	12	12	10	18	6
Kalmar	9	22	12	22	..	14	7	7	5	11	4
Gotlands	11	23	13	27	..	17	9	10	7	16	5
Blekinge	18	..	23	25	13	11	9	18	6
Skåne	8	15	9	21	..	11	4	5	3	7	3
Hallands	15	28	18	26	..	17	8	8	6	11	4
Västra Götalands	7	16	10	12	33	9	4	4	7	7	2
Värmlands	20	29	24	25	..	21	12	12	1	18	7
Örebro	15	31	19	29	..	21	11	9	2	16	5
Västmanlands	24	..	26	32	14	12	10	19	7
Dalarnas	19	34	24	30	..	23	12	13	10	20	7
Gävleborgs	16	..	20	28	..	24	12	11	9	17	6
Västernorrlands	22	..	33	19	14	2	21	9
Jämtlands	20	..	23	32	..	27	16	17	12	21	8
Västerbottens	24	..	27	32	..	27	14	13	10	18	8
Norrbottnens	28	..	35	31	18	17	14	..	10
Produktionsområde											
Götalands södra slättbygder	10	23	9	30	..	13	5	6	4	9	3
Götalands mellanbygder	7	14	12	17	31	10	5	5	4	8	3
Götalands norra slättbygder	9	23	11	18	31	9	5	5	4	8	3
Svealands slättbygder	8	17	12	17	..	11	5	4	3	7	2
Götalands skogsbygder	5	11	7	10	24	8	4	3	3	5	2
Mellersta Sv. skogsbygder	10	23	17	17	34	15	8	7	6	11	4
Nedre Norrland	12	21	13	19	..	18	9	8	6	12	4
Övre Norrland	15	32	13	24	..	18	11	10	8	15	6
Storleksgrupp åkermark, hektar											
- 2,0	11	22	8	21	13	10	9	12	5
2,1 - 5,0	8	15	14	15	26	14	13	9	7	8	4
5,1 - 10,0	7	15	11	14	31	12	10	6	6	7	3
10,1 - 20,0	8	16	12	14	32	12	8	5	4	7	3
20,1 - 30,0	10	20	13	17	..	14	8	5	5	10	3
30,1 - 50,0	9	17	11	17	..	14	5	5	4	9	3
50,1 - 100,0	7	16	9	14	33	9	3	3	2	7	2
100,1 -	6	16	6	15	25	6	2	2	2	5	1
Storleksgrupp jordbruksmark, hektar											
- 2,0	25	34	19	29	16	14	12	21	8
2,1 - 5,0	11	20	17	19	29	18	17	12	10	11	5
5,1 - 10,0	7	14	11	14	34	12	10	6	6	7	3
10,1 - 20,0	7	14	11	15	30	12	8	5	5	7	3
20,1 - 30,0	9	19	14	17	..	13	9	6	5	9	3
30,1 - 50,0	8	16	11	16	..	13	6	5	4	9	3
50,1 - 100,0	7	15	8	14	..	9	3	3	2	7	2
100,1 -	5	14	6	13	24	6	2	2	1	5	1
Hela riket											
2013	3	6	4	6	13	4	2	2	1	3	1

2a. Antal företag med kombinationsverksamhet efter driftsinriktning och omsättning 2013

2a. Number of holdings with other gainful activities directly related to the holding by type of farming and by turnover 2013

	Turism, uthyrning och andra fritidsaktiviteter	Hantverk	Förädling och försäljning av gårdsprodukter	Förädling av trä	Vattenbruk	Produktion av förnybar energi	Arbete på entreprenad		Övrigt	Totalt (varje företag kan ha flera verksamheter)	
							inom jordbruk	utom jordbruk	totalt		
Driftsinriktning											
Växtodling											
- Jordbruksväxter	1 059	194	392	323	67	742	2 784	3 602	5 124	1 345	7 517
- Trädgårdsväxter	102	..	102	36	152	147	245	75	474
- Blandad växtodling	44	..	98	..	-	29	117	77	158	46	314
Husdjurskötsel											
- Mjölkkor	179	20	94	43	..	121	873	543	1 131	143	1 457
- Köttdjur	615	148	278	242	..	212	1 451	1 934	2 732	621	3 907
- Blandat mjölkkor och köttdjur	11	-	11	93	66	130	19	160
- Får och getter	452	241	452	82	..	77	182	398	494	304	1 445
- Svin	15	34	133	90	181	33	235
- Fjäderfä	24	..	-	9	34	36	61	..	91
- Blandad husdjurskötsel	181	79	169	71	299	261	441	136	798
Blandat jordbruk	287	93	249	84	..	210	832	897	1 389	269	1 986
Småbruk	1 858	370	452	459	160	633	729	1 829	2 209	1 897	6 141
Totalt	4 804	1 189	2 346	1 305	293	2 199	7 679	9 880	14 295	4 895	24 524
Andel av företagets totala omsättning											
0-10 %	2 059	484	914	683	154	1 021	3 396	3 206	5 629	1 303	9 779
11-50 %	1 585	403	825	285	52	753	2 982	3 899	5 395	1 623	8 486
51-100 %	1 160	302	607	336	88	424	1 300	2 775	3 271	1 969	6 259
Hela riket¹											
2013	4 804	1 189	2 346	1 305	293	2 199	7 679	9 880	14 295	4 895	24 524
2010	4 542	945	1 964	1 239	215	1 906	7 262	9 571	13 799	4 984	24 046
2010 enligt tidigare LBR-def.	4 247	893	1 903	1 198	203	1 859	7 197	9 346	13 544	4 705	23 214
2007	3 951	738	1 668	1 387	171	1 271	8 411	3 635	16 826
2005	3 438	821	1 719	1 471	282	1 332	7 294	3 210	15 314
2003	2 984	752	1 408	1 036	194	584	6 367	2 993	13 415

1) Se avsnittet Fakta om statistiken för jämförbarhet mellan åren

2b. Medelfel för antal företag med kombinationsverksamhet efter driftsinriktning och omsättning 2013, procent

2b. Standard error for the number of holdings with other gainful activities directly related to the holding by type of farming and by turnover 2013, per cent

	Turism, uthyrning och andra fritidsaktiviteter	Hantverk	Förädling och försäljning av gårdsprodukter	Förädling av trä	Vattenbruk	Produktion av förnybar energi	Arbete på entreprenad inom jordbruk	Arbete på entreprenad utom jordbruk	Övrigt totalt	Totalt (varje företag kan ha flera verksamheter)
Driftsinriktning										
Växtodling										
- Jordbruksväxter	6	14	9	12	26	7	3	3	2	5
- Trädgårdsväxter	21	..	17	34	16	15	12	27
- Blandad växtodling	25	..	16	28	12	16	11	23
Husdjursskötsel										
- Mjölkcor	10	34	14	22	..	13	4	6	4	12
- Köttjur	8	17	11	13	..	12	4	4	3	8
- Blandat mjölkcor och kött-	34	..	33	12	18	11	31
- Får och getter	9	13	8	23	..	20	12	9	8	11
- Svin	31	22	10	13	8	27
- Fjäderfä	38	33	17	19	12	..
- Blandad husdjursskötsel	15	23	14	23	10	11	8	16
Blandat jordbruk	11	20	12	21	..	11	5	5	4	11
Småbruk	5	13	11	11	19	9	9	5	5	5
Totalt	3	6	4	6	13	4	2	2	1	3
Andel av företagets totala omsättning										
0-10 %	5	11	7	9	18	6	3	3	2	6
11-50 %	5	10	6	12	26	7	3	2	2	5
51-100 %	6	12	8	12	25	10	5	3	3	4
Hela riket 2013	3	6	4	6	13	4	2	2	1	3

Fakta om statistiken

Sedan lång tid tillbaka genomförs årliga statistiska undersökningar i Sverige för att redovisa jordbrukets struktur i juni månad. Undersökningarnas omfattning varierar. Vissa år berörs samtliga jordbruksföretag av undersökningarna medan enbart ett urval av jordbruksföretag berörs andra år. Uppgifterna som samlas in ställs årligen samman i Lantbruksregistret, LBR.

Fram t.o.m. 1999 hämtades uppgifter från jordbruksföretagen in av SCB via pappersenkäter. Fr.o.m. år 2000 är Jordbruksverket ansvarig myndighet. I och med det började administrativa register användas för att hämta in vissa uppgifter. Jordbrukarna behöver därför inte lämna samma uppgifter mer än en gång.

Fr.o.m. år 2010 har definitionen för vilka företag som ingår i LBR ändrats. Detta för att ta hänsyn till EU:s avgränsningar, som inte fullt ut överensstämmer med de svenska. Fr.o.m. 2010 är därför LBR:s avgränsningar en sammanslagning av de tidigare svenska avgränsningarna i LBR samt EU:s avgränsningar. Detta gör att uppgifterna för år 2010 inte är fullt jämförbara med föregående års siffror. På grund av detta har det i Tabell 1 lagts in värden för Riket som överensstämmer med den tidigare, svenska definitionen av LBR.

Den största skillnaden mellan den tidigare svenska definitionen av LBR och EU:s avgränsningar gäller arealer. Medan man i de tidigare, svenska avgränsningarna hade en gräns på minst 2,0 hektar åkermark har man i EU:s avgränsningar en gräns på minst 5,0 hektar jordbruksmark. I LBR 2010 används därför en avgränsning på minst 2,0 hektar åkermark eller minst 5,0 hektar jordbruksmark. För en jämförelse mellan de olika avgränsningarna, se tabellen nedan.

Med de tidigare, svenska avgränsningarna innehöll LBR 68 150 företag 2010. Med den nya avgränsningen innehöll LBR 71 091 företag. Således gjorde den nya avgränsningen att LBR ökade med ca 3 000 företag. Dessa företag återfanns i stort sett bara i storleksklassen företag med 2,0 hektar åkermark eller mindre.

Jämförelse av avgränsningar i LBR 2010

Tidigare, svenska LBR:s avgränsningar	EU:s avgränsningar	LBR:s nuvarande avgränsningar
68 150 företag	63 711 företag	71 091 företag
2,0 ha åkermark	5,0 ha jordbruksmark	2,0 ha åkermark
0,25 ha frilandsareal av trädgårdsväxter	1,0 ha permanenta utomhusgrödor (fruktträd, plantskolor osv.)	5,0 ha jordbruksmark
200 kvm växthusyta	0,5 ha andra utomhusodlingar (grönsaker, jordgubbar osv.)	0,25 ha frilandsareal av trädgårdsväxter
50 mjölkkor	0,1 ha växthusgrödor	200 kvm växthusyta
250 nötkreatur	0,1 ha blommor och andra dekorativa grödor	10 nötkreatur
250 svin	10 nötkreatur	50 svin
50 suggor	50 svin	10 suggor
50 tackor	10 suggor	20 får
1000 fjäderfä	20 får	1000 fjäderfä
	1000 fjäderfä	

År 2010 ändrades även enkätfrågan som rörde kombinationsverksamhet, jämfört med den tidigare undersökningen. Ändringen innebar att två olika typer av entreprenadarbete kunde anges; åt andra jordbruksföretag samt utanför jordbruket. Tidigare kunde var arbete på entreprenad en enda kategori.

År 2013 var undersökningen en urvalsundersökning, till skillnad från 2010 när den var en totalundersökning. Detta medför att värdena för antal företag med kombinationsverksamheter är skattningar och inte lika tillförlitliga som resultatet av en totalundersökning. Därför anges medelfelet i procent av värdet för varje siffra i tabellerna. I de fall medelfelet utgör 35 % eller mer av värdet redovisas de inte, då tillförlitligheten inte bedöms vara god nog. I dessa fall ersätts värdet av två punkter (...).

Detta omfattar statistiken

Uppgifterna i detta Statistiska meddelande är hämtade från Lantbruksregistret (LBR) 2013. Lantbruksregistret uppdateras årligen genom statistiska undersökningar och uppgifter från administrativa register vid Jordbruksverket. För närvarande görs en mer omfattande uppdatering av LBR vart tredje år, då samtliga jordbruksföretag undersöks genom en postenkät. Dessa undersökningar är även reglerade enligt Europaparlamentets och rådets förordning (EG) nr 1166/2008¹. LBR 2013 baseras således dels på en postenkätundersökning² till samtliga jordbruksföretag i juni 2013, dels på uppgifter från administrativa register.

Definitioner och förklaringar

Med jordbruksföretag avses en inom jordbruk, husdjursskötsel eller trädgårdsodling bedriven verksamhet under en och samma driftsledning.

Den population som statistiken ska belysa utgörs av samtliga jordbruksföretag i landet som i juni 2013 uppfyllde något av följande kriterier:

- brukade mer än 2,0 ha åkermark
- brukade sammanlagt minst 5,0 hektar jordbruksmark
- bedrev trädgårdsodling omfattande minst 2 500 kvadratmeter frilandsareal
- bedrev trädgårdsodling omfattande minst 200 kvadratmeter växthusyta
- innehade djurbesättning som någon gång från och med den 1 januari 2013 till och med den 10 juni 2013 omfattade minst 10 nötkreatur, eller minst 10 suggor eller 50 svin, eller minst 20 får, eller 1 000 fjäderfä.

Med kombinationsverksamhet avses en inkomstbringande verksamhet som inte är jordbruksverksamhet men där jordbruksföretagets resurser såsom mark, byggnader, maskiner eller jordbrukets produkter används.

Företagets omsättning består av intäkterna från kombinationsverksamheterna och intäkterna från jordbruket (inklusive stöd och ersättningar).

Den variabel som redovisas i detta Statistiska meddelande är:

- antal företag med kombinationsverksamhet

¹ Europaparlamentets och rådets förordning (EG) 1166/2008 av den 19 november 2008 om undersökningar om jordbrukets struktur och en undersökning om produktionsmetoder inom jordbruket samt upphävande av rådets förordning (EEG) nr 571/88.

² Statens jordbruksverks föreskrifter om statistisk undersökning av strukturen i jordbruket (SJVFS 2013:4)

Denna variabel redovisas efter indelningarna län, produktionsområde, storleksgrupp åkerareal samt storleksgrupp jordbruksmark. Antal företag med kombinationsverksamhet redovisas enligt följande kategorier: *Turism, uthyrning och andra fritidsaktiviteter, Hantverk, Förädling och försäljning av gårdsprodukter, Förädling av trä, Vattenbruk, Produktion av förnybar energi, Jordbruksarbete på entreprenad åt andra jordbruksföretag, Annat arbete på entreprenad, Övrigt* samt *Kombinationsverksamheternas andel av den totala omsättningen på jordbruksföretaget*. Referensperiod är juni 2012–maj 2013.

Så görs statistiken

Denna statistik redovisar antal företag med kombinationsverksamheter under perioden juni 2012 – maj 2013 och baseras på uppgifter från Lantbruksregistret (LBR) 2013. Registret uppdateras årligen genom enkätundersökningar och information från administrativa register såsom t.ex. Jordbruksverkets register över arealbaserade stöd (IACS). I juni 2013 genomfördes en postenkätundersökning till alla jordbruksföretag i LBR och ett urval om 25 101 företag fick frågor om kombinationsverksamheten på företagen. Resultaten har sedan räknats upp för att motsvara alla jordbruksföretag.

Statistikens tillförlitlighet

I denna statistik förekommer täckningsfel, bortfallsfel, mätfel och bearbetningsfel. Dessa fel kan i vissa fall ha betydande inverkan på statistikens tillförlitlighet. För alla värden har medelfel beräknats. I de fall medelfelet motsvarar 35 % eller mer av värdet redovisas det inte, då det inte är tillräckligt tillförlitligt.

Övertäckning förekommer inte, medan *undertäckning* förekommer om uppdateringen av jordbruksföretag i rampopulationen inte har blivit komplett. Rampopulationen utgörs av LBR. Ramen för 2013 års undersökning består av LBR 2012 kompletterat med information från administrativa register såsom t.ex. Jordbruksverkets register över arealbaserade stöd (IACS).

Mätfel förekommer i den grad uppgifterna i de använda registren eller i enkätundersökningen är felaktiga. I enkätundersökningen görs kontroller dels av inlästa värden genom verifiering, dels i efterhand av avvikelser från förväntade värden.

Svarsbortfallet i enkätundersökningen var ungefär 9 %. Resultaten har dock korrigerats för detta. Fel från bearbetningsprocessen (skanning, granskning/rättning, imputering och skattningsmetoder) bedöms kunna påverka resultaten för enskilda värden, men sådana värden redovisas inte.

Bra att veta

Antalet företag med kombinationsverksamhet och i synnerhet arbete på entreprenad ökade mycket år 2010. Ökningen ska dock tolkas med stor försiktighet, då frågan angående kombinationsverksamhet ändrades år 2010 jämfört med tidigare år.

Det skedde en ökning av antalet företag i jordbruket 2005 jämfört med tidigare år. Ökningen berodde till stor del på ändrade regler för att söka stöd, vilka innebär att fler företag blev synliga i systemen och inkluderades i LBR snarare än att strukturen i jordbruket förändrades. År 2010 höjdes gränsen för att få söka stöd från 0,3 ha till 4,0 ha jordbruksmark. Förutom detta har inga större förändringar skett i stödsystemen mellan 2005 och 2013, dock medförde ändringen i definition av jordbruksföretag att antal jordbruksföretag med drifts-inriktningarna

jordbruksväxter, får- och getskötsel samt småbruk ökat mer än de skulle gjort utan definitionsändringen.

Annan statistik

Uppgifter om jordbruksföretag (efter t.ex. bruksform och företagarkategori) och jordbruksföretagare (efter ålder och kön) redovisas i det Statistiska meddelandet JO 34 SM 1401 (Jordbruksföretag och företagare i juni 2013) och uppgifter om jordbruksföretagens driftsinriktning redovisas i JO 35 SM 1401 (Jordbruksföretagens driftsinriktning 2013. Svensk typologi.). Uppgifter om sysselsättningen inom jordbruket (bl.a. antal sysselsatta efter kön och ålder, antal årsverken (AWU) efter kön och ålder etc.) kommer att redovisas i JO 30 1401 (Sysselsättning i Jordbruket 2013) som beräknas publiceras den 17 september 2014.

Elektronisk publicering

Detta statistiska meddelande finns kostnadsfritt åtkomligt på Jordbruksverkets webbplats <http://www.jordbruksverket.se/statistik> samt på SCB:s webbplats <http://www.scb.se> under Jord- och skogsbruk, fiske.

Mer information om statistiken och dess kvalitet ges i en särskild [Beskrivning av statistiken](#).

In English

Summary

If You would like to download the publication in PDF format, then please click on the link "Första sidan - I korta drag" above, then click on the link "Hela publikationen (PDF)".

The proportion of holdings with other gainful activities increased

In the year 2013, more than 24 500 holdings conducted some form of other gainful activity. This represents 37 % of all holdings in the farm register, an increase from 34 % in 2010.

Contractual work is the most common other gainful activity

The most common form of other gainful activity on the farms was work as contractors. Of the total number of holdings with another gainful activity, 58 % performed some form of contractual work. The corresponding number for the second largest category, Tourism, letting and recreational activity, was about 20 %.

Other gainful activities are more common on large holdings

It was relatively more common for large farms to conduct some kind of other gainful activity than for small farms to do so. About 57 % of holdings with more than 100 hectares of arable land, conducted some form of other gainful activity, while only 33 % of holdings with less than 2 hectares.

One quarter of holdings have the majority of their annual turnover in other gainful activities

Of the holdings with other gainful activities, 26 % has other gainful activities that constitute more than 50 % of the total turnover. This is a marginal decrease from the 27 % in 2010.

List of tables

Explanation of symbols	9
1. Number of holdings with other gainful activities directly related to the holding 2013.....	10
1b. Standard errors for the number of holdings with other gainful activities directly related to the holding 2013, per cent	11
2a. Number of holdings with other gainful activities directly related to the holding by type of farming and by turnover 2013.....	12
2b. Standard error for the number of holdings with other gainful activities directly related to the holding by type of farming and by turnover 2013, per cent	13

List of terms

Andra	Other
Entreprenad	Contractual work
Fritidsaktivitet	Recreational Activity
Förnybar energi	Renewable energy
Försäljning	Sales

Förädling	Processing of farm products
Förädling av trä	Wood processing
Gårdsprodukt	Product produced at the holding
Hantverk	Handicrafts
Län	County
Medelfel	Standard error
Område	Region
Procent	Per cent
Produktion	Production
Produktionsområde	Production area
Storleksgrupp	Size group
Stödområde	Support area
Tabell	Table
Totalt	Total
Turism	Tourism
Uthyrning	Letting
Vattenbruk	Aquaculture
Verksamhet	Activity
Åker	Arable land
Övrigt	Other