

## **EAA – Ekonomisk kalkyl för jordbrukssektorn** **2007–2018**

Economic Accounts for Agriculture

---

### **I korta drag**

#### **Torkan satte sina spår i jordbrukets ekonomi 2018**

Den varma och torra sommaren 2018 påverkade jordbruket i stor omfattning. Skördarna av spannmål och oljevaxter var mycket låga. Grovfoderbristen orsakade problem för djurhållare och priserna för grovfoder, halm och spannmål steg kraftigt. Utöver ökade foderkostnader har kronans värde försvagats vilket bidragit till kostnadsökningar för till exempel drivmedel. Samtidigt har kronans försvagning lett till att stöd och ersättningar ökat i kronor räknat. Till detta kan läggas det krisstöd för torkan på 0,4 miljarder kronor som betalats ut.

År 2018 minskade jordbrukets produktionsvärde med 1,8 miljarder kronor eller 3 % jämfört med 2017. Det bör påpekas att i EAA-kalkylen värderas även företagens egna grovfoderproduktion. Värdet av foderproduktionen som används inom sektorn återkommer sedan som en kostnad i kalkylen.

#### **Kostnadsökningar**

Samtidigt som produktionsvärdet minskade, ökade kostnaderna för insatsvaror och tjänster med 2,3 miljarder kronor eller 5 % jämfört med 2017. Foderkostnaderna ökade med 2,0 miljarder kronor eller 16 %. I foderkostnaden för 2018 ingår allt egenproducerat foder och foder som köpts in från andra jordbruksföretag skördeåret 2018/2019. För foder inköpt från foderindustrin ingår den del som köpts in 2018. Den del som köps in under 2019 kommer att belasta kostnaderna i 2019 års kalkyl. Vidare ökade kostnaderna för el och drivmedel samt utsäde med totalt 0,8 miljarder medan kostnaderna för växtskyddsmedel, underhåll av byggnader samt andra varor och tjänster minskade med totalt 0,7 miljarder kronor.

#### **Resultat**

Sammantaget minskade faktorinkomsten, som ska täcka kostnader för löner, arrende, räntor samt eget kapital och arbete med 3,9 miljarder kronor eller 23 % och uppgick till 13,1 miljarder kronor. Företagsinkomsten, som ska täcka kostnader för eget arbete och eget kapital, minskade med 45 % eller 4 miljarder kronor och uppgick till 5 miljarder kronor. Med hänsyn tagen till inflationen är detta resultat det lägsta för jordbruket sedan år 1993.



Ulf Svensson, 036 – 15 50 74  
Johan Holmer, 036 – 15 60 68  
statistik@jordbruksverket.se

Statistiken har producerats av Statens Jordbruksverk, som ansvarar för officiell statistik inom området.

ISSN 1654-4064C Serie JO – Jordbruk, skogsbruk och fiske. Utkom den 3 oktober 2019.  
Tidigare publicering: Se avsnittet Fakta om statistiken.  
Utgivare av Statistiska meddelanden är Joakim Stymne, SCB.

## Innehåll

<b>Statistiken med kommentarer</b>	<b>3</b>
Kraftigt försämrat resultat för jordbruket 2018	3
Värdet av vegetabilieproduktionen	3
Värdet av animalieproduktionen	4
Kostnader och resultat	4
Utveckling och fördelning av det totala produktionsvärdet	5
Direktorsättningar	7
Fördelning av jordbrukets produktionskostnader	8
<b>Tabeller</b>	<b>9</b>
Teckenförklaring	9
1a. Jordbrukssektorns produktionsvärde 2007–2012 till baspriser, miljoner kr	10
1b. Jordbrukssektorns produktionsvärde 2013–2018 till baspriser, miljoner kr	11
2a. Jordbrukssektorns produktionsvärde 2007–2012 till 2015 års baspriser, miljoner kr	12
2b. Jordbrukssektorns produktionsvärde 2013–2018 till 2015 års baspriser, miljoner kr	13
3a. Jordbrukssektorns kostnader för insatsvaror och tjänster 2007–2012 till baspriser, miljoner kr	14
3b. Jordbrukssektorns kostnader för insatsvaror och tjänster 2013–2018 till baspriser, miljoner kr	14
4a. Jordbrukssektorns kostnader för insatsvaror och tjänster 2007–2012 till 2015 års baspriser, miljoner kr	15
4b. Jordbrukssektorns kostnader för insatsvaror och tjänster 2013–2018 till 2015 års baspriser, miljoner kr	15
5a. Resultatmått inom jordbrukssektorn 2007–2012, miljoner kr	16
5b. Resultatmått inom jordbrukssektorn 2013–2018, miljoner kr	16
<b>Fakta om statistiken</b>	<b>17</b>
<b>Detta omfattar statistiken</b>	<b>17</b>
Definitioner och förklaringar	17
<b>Så görs statistiken</b>	<b>18</b>
<b>Statistikens tillförlitlighet</b>	<b>18</b>
<b>Bra att veta</b>	<b>18</b>
<b>Annan statistik</b>	<b>19</b>
Elektronisk publicering	19
<b>In English</b>	<b>20</b>
<b>Summary</b>	<b>20</b>
<b>List of tables</b>	<b>20</b>
<b>List of terms</b>	<b>21</b>

## Statistiken med kommentarer

EAA (Economic Accounts for Agriculture) är en ekonomisk kalkyl för jordbruket som tas fram inom alla EU-länder enligt ett fastställt regelverk<sup>1</sup> och levereras till EU:s statistikmyndighet Eurostat. Den svenska kalkylen görs av Jordbruksverket och beräkningar fram till år 2018 har levererats till Eurostat.

I avsnittet Fakta om statistiken finns definitioner och förklaringar av begrepp som används i texten.

En prognos för 2018 publicerades i JO 45 SM 1803 den 5 december 2018 och preliminära uppgifter publicerades i JO 45 SM 1901 den 1 februari 2019.

### Kraftigt försämrat resultat för jordbruket 2018

Jordbrukets ekonomiska resultat enligt EAA framgår översiktligt av tablå A. En mer detaljerad redovisning av de olika intäkts- och kostnadsposterna återfinns i tabellbilagan. I de följande textavsnitten beskrivs utvecklingen för de olika intäkts- och kostnadsposterna samt resultatmåten. Fokus läggs på de poster som har störst betydelse för utvecklingen av resultatet mellan de två senaste åren.

Produktionsvärdena redovisas i löpande baspriser. Begreppet baspris innebär att så kallade produktrelaterade direktersättningar (produktsubventioner) ingår i värdet för respektive produkt. Ett exempel på produktrelaterad direktersättning är det nationella stödet för mjölk. Övriga direktersättningar benämns ”Övriga produktionssubventioner” och utgörs av produktrelaterade direktersättningar såsom gårdsstöd, förgröningsstöd, miljöersättningar och kompensationsbidrag. I figur E redovisas fördelningen mellan produktsubventioner och övriga produktionssubventioner.

**Tablå A. Jordbrukets ekonomiska resultat 2011–2018, miljoner kr**

	2011	2012	2013	2014	2015	2016	2017	2018
Vegetabilieproduktionens värde	23 130	25 794	23 554	25 200	25 958	24 722	27 643	26 462
Animalieproduktionens värde	23 849	23 557	25 378	25 231	24 929	25 430	27 681	27 307
Intäkter från jordbrukstjänster	2 719	2 792	3 056	3 229	3 195	3 624	3 791	3 883
Intäkter från sekundära icke-jordbruksaktiviteter	3 730	2 923	3 529	2 925	3 388	2 768	3 098	2 772
<b>Totalt produktionsvärde</b>	<b>53 428</b>	<b>55 066</b>	<b>55 517</b>	<b>56 585</b>	<b>57 470</b>	<b>56 544</b>	<b>62 212</b>	<b>60 424</b>
- Kostnader för insatsvaror och tjänster	38 094	39 453	41 453	41 117	40 180	40 997	43 584	45 914
<b>Förädlingsvärde brutto till baspris</b>	<b>15 334</b>	<b>15 613</b>	<b>14 064</b>	<b>15 468</b>	<b>17 290</b>	<b>15 546</b>	<b>18 629</b>	<b>14 510</b>
- Kapitalförslitning	9 189	9 507	9 575	9 679	9 878	10 131	10 480	11 068
<b>Förädlingsvärde netto till baspris</b>	<b>6 145</b>	<b>6 106</b>	<b>4 489</b>	<b>5 789</b>	<b>7 412</b>	<b>5 415</b>	<b>8 148</b>	<b>3 442</b>
+ Övriga produktionssubventioner	9 351	9 178	9 242	9 223	8 440	8 923	8 910	9 686
<b>Faktorinkomst</b>	<b>15 496</b>	<b>15 284</b>	<b>13 731</b>	<b>15 012</b>	<b>15 852</b>	<b>14 337</b>	<b>17 058</b>	<b>13 128</b>
- Löner och kollektiva avgifter	2 865	2 996	3 102	3 180	3 296	3 374	3 495	3 521
<b>Driftsöverskott netto</b>	<b>12 631</b>	<b>12 288</b>	<b>10 629</b>	<b>11 833</b>	<b>12 557</b>	<b>10 964</b>	<b>13 563</b>	<b>9 606</b>
- Arrende- och hyreskostnader	2 471	2 565	2 667	2 872	2 826	2 898	3 132	3 280
- Nettoräntekostnader	2 695	2 788	2 688	2 205	1 467	1 404	1 416	1 338
<b>Företagsinkomst</b>	<b>7 465</b>	<b>6 935</b>	<b>5 274</b>	<b>6 756</b>	<b>8 264</b>	<b>6 662</b>	<b>9 015</b>	<b>4 988</b>

Anm. Produktionsvärdet redovisas i löpande baspriser

### Värdet av vegetabilieproduktionen

Värdet av vegetabilieproduktionen i löpande baspriser minskade med 1,2 miljarder kronor eller 4 % år 2018 jämfört med år 2017. Totalt uppgick värdet av vegetabilieproduktionen till 26,5 miljarder kronor.

Hösten 2017 var regnig och medförde minskade arealer av högvakastande höstsådda grödor. Den påföljande sommaren 2018, med långvarig värme och torra, påverkade

<sup>1</sup> Europaparlamentets och rådets förordning (EG) nr 138/2004 av den 5 dec. 2003 om räkenskaper för jordbruket i gemenskapen.

både höstsådda och vårsådda grödor. Följden blev stora skördeminskningar som i viss mån kompensades med stigande avräkningspriser.

Värdet av spannmålsproduktionen minskade med drygt 1,4 miljarder kronor eller 20 % under skördeåret 2018/2019 jämfört med föregående år. Skörden minskade med 45 %. Samtidigt ökade avräkningspriserna kraftigt men inte tillräckligt för att kompensera för skördeminskningen. Totalt uppgick värdet av spannmålsproduktionen till drygt 5,8 miljarder kronor.

Produktgruppen oljeväxter domineras av raps och rybs. Värdet av produktionen av raps och rybs minskade med 34 % under skördeåret 2018/2019 jämfört med föregående år. Värdemässigt motsvarar det en minskning med 0,4 miljarder kronor. Totalskörden minskade 2018 med 42 % jämfört med 2017. Samtidigt steg det genomsnittliga priset med 14 % under skördeåret 2018/2019. Totalt uppgick värdet av raps- och rybsproduktionen till 0,8 miljarder kronor 2018.

Värdet av gruppen foderväxter (ensilage, hö, halm och fodermjajs) ökade med drygt 0,3 miljarder kronor eller drygt 2 %. Vallskörden minskade med 19 % 2018 jämfört med 2017. Kraftiga prisökningar på grovfoder medförde dock att värdet av fodergrödor trots allt ökade något. Det ska nämnas att i gruppen foderväxter värderas även det egenproducerade fodret. Totalt uppgick värdet av foderväxter till 10,8 miljarder kronor.

För köks- och plantskoleväxter varierade skördeutfallet mellan de olika grödorna 2018. Prisläget var dock gynnsamt och produktionsvärdet ökade med närmare 0,4 miljarder kronor eller 8 %. Det totala produktionsvärdet för köks- och plantskoleväxter uppgick till 5,1 miljarder kronor.

### **Värdet av animalieproduktionen**

Produktionsvärdet av animalier till löpande baspriser minskade år 2018 med drygt 1 % eller 0,4 miljarder kronor jämfört med år 2017. En stor del av förändringen förklaras av en tillbakagång i produktionsvärdet för mjölk, som minskade med 0,5 miljarder. Den största värdeökningen, om 0,1 miljarder kronor, skedde i produktionen av ägg. Totalt uppgick värdet av animalieproduktionen till 27,3 miljarder kronor.

Slakten av nötkreatur ökade med 4 % år 2018 jämfört med 2017, men priserna sjönk och totalt minskade produktionsvärdet av nötkreatur med drygt 2 % eller 0,1 miljarder kronor. Produktionsvärdet av nötkreatur uppgick 2018 till 6,3 miljarder kronor.

Slakten av grisar ökade med knappt 4 % år 2018. Samtidigt minskade de genomsnittliga priserna med 3 %. Produktionsvärdet ökade med knappt 0,1 miljarder kronor eller drygt 1 %. Det totala produktionsvärdet för grisar uppgick till 4,5 miljarder kronor.

Invägningen av mjölk minskade med drygt 2 % under 2018 jämfört med 2017. De genomsnittliga priserna föll också tillbaka något, med drygt 2 %, efter att året innan ha ökat med 25 %. Detta efter ett kraftigt prisfall under 2015 och 2016. Totalt minskade värdet av mjölkproduktionen med 4 % jämfört med 2017 och uppgick totalt till 10,5 miljarder kronor 2018, vilket trots minskningen är mer än under åren 2015 och 2016 då avräkningspriserna låg på en betydligt lägre nivå.

Produktionsvärdet av ägg ökade med 6 % under 2018 och uppgick till närmare 2 miljarder kronor. Orsaken till det ökade produktionsvärdet var både en produktionsökning och en prisökning.

### **Kostnader och resultat**

Totalt minskade jordbrukssektorns produktionsvärde i löpande baspriser med knappt 1,8 miljarder kronor eller 3 % år 2018 jämfört med 2017 och uppgick till 60,4 miljarder kronor.

Samtidigt ökade kostnaderna för insatsvaror och tjänster med 2,3 miljarder kronor, eller 5 %, till totalt 45,9 miljarder kronor (tabell 3a och 3b). Den största ökningen skedde till följd av torkan i kostnaderna för djurfoder, de steg med drygt 2 miljarder till 15,2 miljarder kronor. I relativa tal steg dock kostnaderna för elektricitet lika mycket; med 16 %. Kostnaderna för utsäde steg också något kraftigare än under de föregående åren, med drygt 10 % till 3,2 miljarder kronor. De poster som minskade under 2018 var kostnaderna för växtskyddsmedel, veterinärinsatser, underhåll av byggnader samt för andra varor och tjänster.

Under 2018 ökade värdet av övriga produktionssubventioner med 0,8 miljarder kronor. Ökningen kan hänföras till dels det utbetalade krisstödet för torkan på 0,4 miljarder kronor, dels den svenska kronans försvagning som lett till att stöd och ersättningar ökat i kronor räknat.

Faktorinkomsten, som ska täcka kostnader för löner, arrende, räntor, eget arbete och eget kapital, minskade med 23 % eller 3,9 miljarder kronor till totalt 13,1 miljarder kronor.

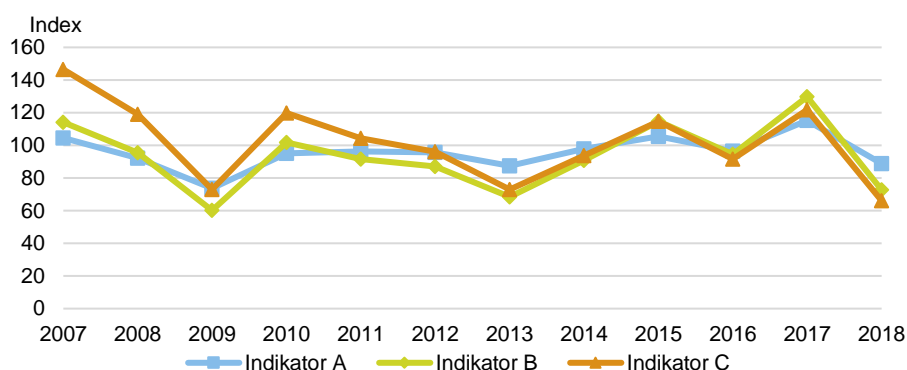
Räntekostnaderna minskade något under 2018 men samtidigt ökade kostnaderna för löner, arrende och hyror. Företagsinkomsten, som ska täcka kostnader för eget arbete och eget kapital, minskade med 4 miljarder kronor eller 45 % jämfört med 2017. Företagsinkomsten uppgick till 5 miljarder kronor vilket är det lägsta resultatet sedan 2004 mätt i löpande priser. Med hänsyn tagen till inflationen är resultatet det lägsta sedan 1993.

Jordbruksverket har levererat denna beräkning av inkomstutvecklingen i det svenska jordbruket till EU:s statistikmyndighet Eurostat. Utifrån medlemsstaternas levererade statistik tar Eurostat fram tre så kallade inkomstindikatorer. Inkomstutvecklingen enligt indikatorerna A, B och C återfinns i figur A. Indikatorerna definieras enligt följande:

- Indikator A: Index över real faktorinkomst per årsverke totalt
- Indikator B: Index över real företagsinkomst per oavlönat årsverke
- Indikator C: Real företagsinkomst

Mellan åren 2017 och 2018 visar indikator A en nedgång på 23 %. Indikator B och C visar nedgångar på 44 % respektive 46 %.

**Figur A. Indikator A, B och C 2007–2018 (Index 2014–2016=100)**



Indikator A och B belyser inkomstutvecklingen i förhållande till antalet utförda årsverken i sektorn. Sysselsättningen inom jordbrukssektorn, mätt i årsverken, har sjunkit kontinuerligt under lång tid. År 1990 var sysselsättningen, enligt avgränsningarna i EAA, 104 300 årsverken. 2007 uppgick antalet årsverken till 68 500 och för år 2018 uppskattas antalet årsverken till 56 000. Av det totala antalet årsverken år 2018 uppskattas 60 % vara oavlönade.

## Utveckling och fördelning av det totala produktionsvärdet

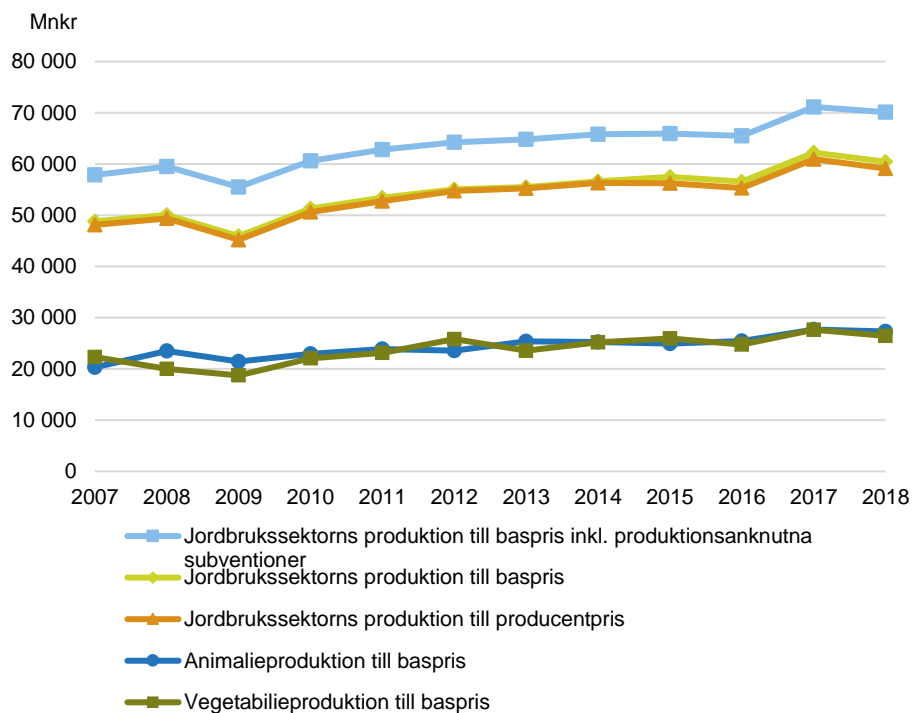
### Jordbrukssektorns produktionsvärde i löpande priser

I figur B visas utvecklingen av jordbrukssektorns totala produktionsvärde i löpande priser.

Mellan åren 2008 och 2009 minskade produktionsvärdet med drygt 4 miljarder kronor, vilket huvudsakligen kan förklaras av sjunkande priser på spannmål och mjölk.

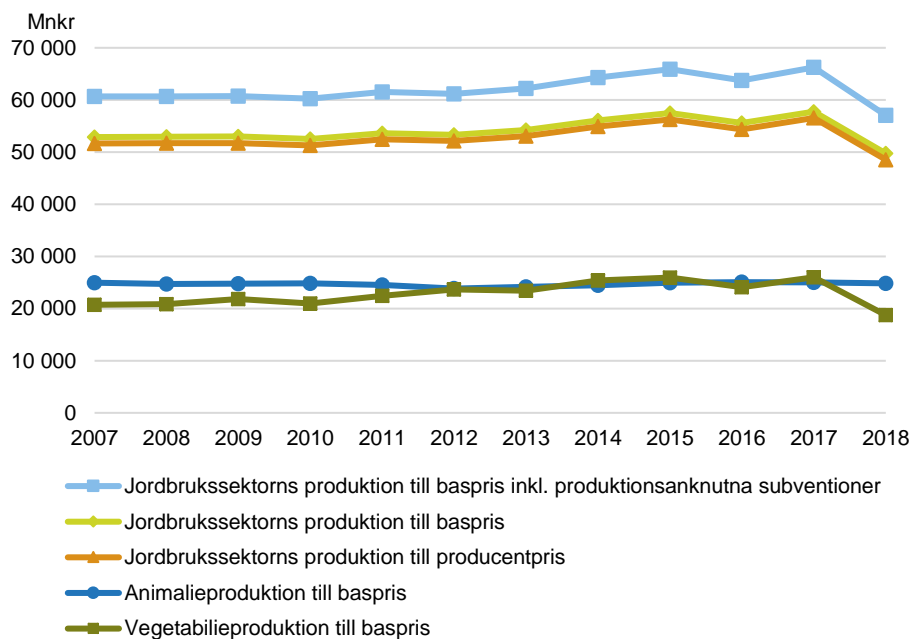
Mellan åren 2009 och 2015 ökade produktionsvärdet och det var vegetabilieproduktionen som stod för den största ökningen. 2016 minskade det totala produktionsvärdet för första gången sedan 2009 vilket bland annat berodde på mindre skördar av vall och spannmål samt ett lågt avräkningspris på mjölk.

2017 ökade produktionsvärdet för både vegetabilier och animalier. För vegetabilier förklaras ökningen främst av ökade skördar för spannmål samt stigande priser på foderväxter (ensilage, hö och halm). Ökningen för animalier förklaras till stor del av ett ökat avräkningspris på mjölk. 2018 sjönk produktionsvärdet tillbaka igen, främst som en följd av de kraftigt minskade skördarna.

**Figur B. Jordbrukssektorns produktionsvärde 2007–2018, miljoner kr****Jordbrukssektorns produktionsvärde i fasta priser**

I figur C redovisas jordbrukssektorns produktion i fasta priser. Detta ger en bild av utvecklingen i produktionsvolymerna. Jordbrukssektorns produktion, mätt som produktionsvärde till fasta baspriser, ökade med 9 % mellan 2007 och 2017. Ökningen kan helt hänföras till vegetabilieproduktionen medan animalieproduktionen var i stort sett oförändrad.

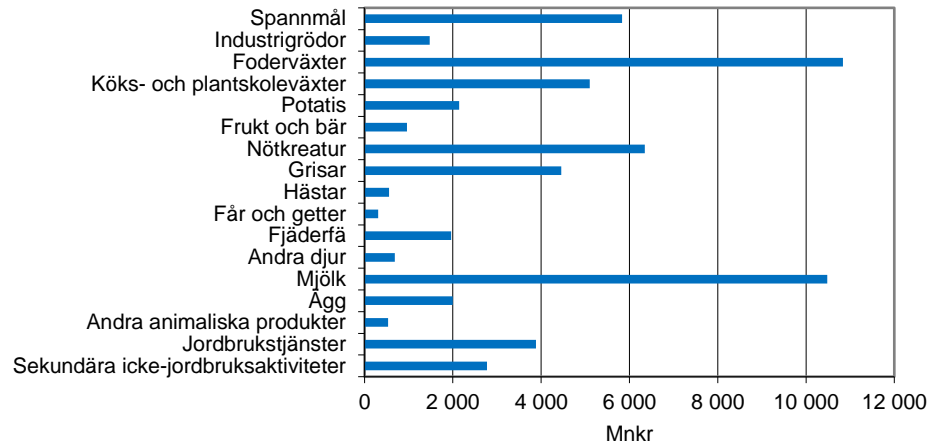
Effekterna av den varma och torra sommaren 2018 blir tydliga i figur C. Jordbrukssektorns produktion, mätt som produktionsvärde till fasta baspriser, föll med närmare 14 % mellan 2017 och 2018. Vegetabilieproduktionens värde till fasta baspriser minskade med 28 % år 2018, medan animalieproduktionens värde till fasta baspriser sjönk med knappt 1 %.

**Figur C. Jordbrukssektorns produktionsvärde 2007–2018, miljoner kr, 2015 års priser**

### Fördelningen av jordbrukssektorns produktionsvärde

Av figur D framgår att vegetabilieproduktionen år 2018 värdemässigt dominerades av spannmål, foderväxter (främst ensilage, hö och halm) samt köks- och plantskoleväxter som tillsammans svarade för 82 % av vegetabilieproduktionen. På animaliesidan svarade mjölk för omkring 38 % av produktionsvärdet och nötkött för 23 %.

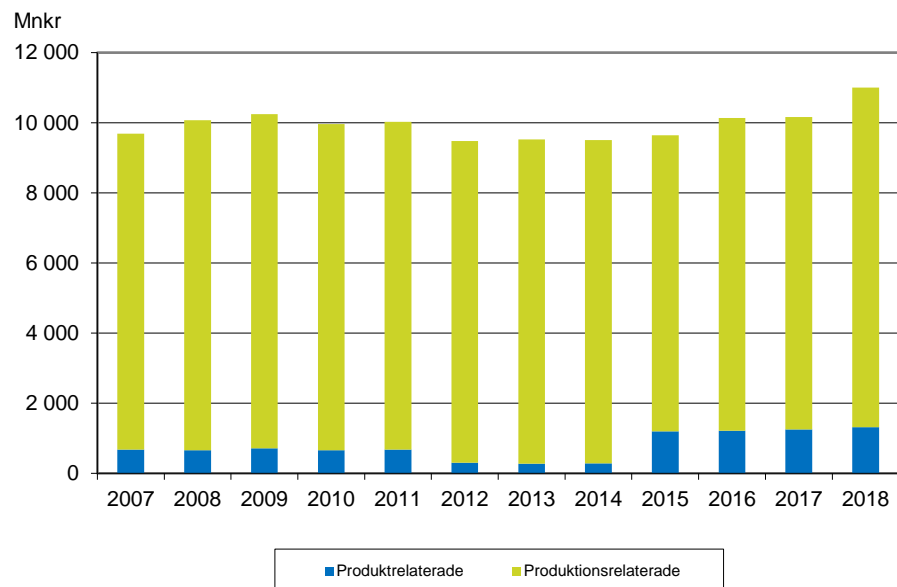
**Figur D. Jordbrukssektorns produktionsvärde till baspris år 2018, miljoner kr**



### Direktorsättningar

Av figur E framgår att direktorsättningarna till jordbruket uppgick till 11 miljarder kronor år 2018. Direktorsättningarna utgjorde därmed 16 % av jordbrukssektorns produktionsvärde. Jämfört med 2017 har direktorsättningarna ökat med 0,8 miljarder kronor. Ökningen kan hänföras till dels det utbetalade krisstödet för torkan på 0,4 miljarder kronor, dels den svenska kronans försvagning som lett till att stöd och ersättningar som sätts i Euro ökat i kronor räknat.

**Figur E. Direktorsättningar till jordbruket 2007–2018, miljoner kr**



De produktrelaterade direktorsättningarna, som ingår i produktionsvärdet till baspris, uppgick under senare hälften av 1990-talet till cirka 4 miljarder kronor, men ökade från och med år 2001 till omkring 5 miljarder kronor.

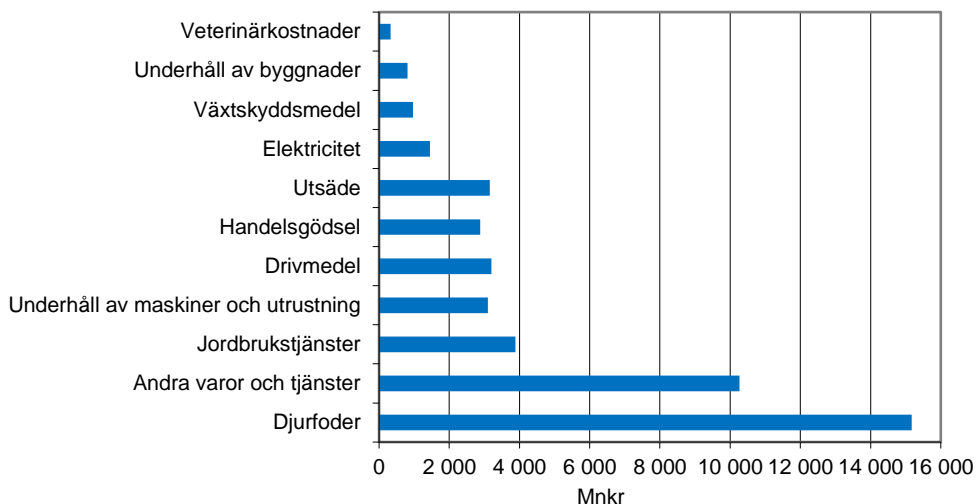
Jordbruksreformen, med införandet av gårdsstödet år 2005, fick till följd att de produktrelaterade stöden minskade till drygt 1 miljard kronor. År 2012 minskade de produktrelaterade direktorsättningarna ytterligare. Orsaken var att det så kallade handjursbidraget fördes över till gårdsstödet, vilket även var fallet med stödet till kontrakterad stärkelsepotatis.

År 2015 skedde återigen förändringar i jordbrukarstöden. Bland annat minskade gårdsstödet medan förgröningsstödet, nötkreatursstödet och mjölkbidraget tillkom. Införandet av nötkreatursstödet och mjölkbidraget innebar att de produktrelaterade stöden ökade.

### Fördelning av jordbrukets produktionskostnader

Av figur F framgår att djurfoder är den största posten av kostnaderna för insatsvaror och tjänster i jordbrukssektorn. År 2018 stod djurfoder för närmare 33 % av kostnaderna för insatsvaror och tjänster. Det bör dock påpekas att här ingår värdet av det foder som produceras och används inom samma företag, drygt 7 miljarder kronor år 2018. Posten andra varor och tjänster innehåller kostnader för försäkringar, rådgivning och diverse materiell förbrukning. Här ingår även värdet av den halm som produceras och konsumeras inom samma företag, motsvarande 0,9 miljarder kronor år 2018.

**Figur F. Jordbrukets produktionskostnader till baspris år 2018, miljoner kr**





## Tabeller

---

### Teckenförklaring

Explanation of symbols

–	Noll	Zero
0	Mindre än 0,5	Less than 0.5
0,0	Mindre än 0,05	Less than 0.05
..	Uppgift inte tillgänglig eller för osäker för att anges	Data not available
.	Uppgift kan inte förekomma	Not applicable
*	Preliminär uppgift	Provisional figure

**1a. Jordbrukssektorns produktionsvärde 2007–2012 till baspriser, miljoner kr**

1a. Output value in the agricultural sector 2007–2012 at basic prices, million SEK

	2007	2008	2009	2010	2011	2012
Spannmål	9 171	6 508	4 703	6 621	7 151	8 457
- vete	4 267	2 928	2 252	3 631	3 571	4 177
- råg	250	210	166	170	204	233
- korn	2 810	2 036	1 417	1 792	2 190	2 665
- havre	1 362	1 033	636	785	993	1 117
- annan spannmål <sup>1</sup>	482	301	232	244	193	265
Industrigrödor	1 427	1 439	1 588	1 691	1 842	1 976
- oljeväxter	686	804	787	1 036	1 042	1 264
- proteingrödor	135	88	127	163	190	185
- sockerbetor	590	533	662	484	600	518
- andra industrigrödor	16	13	12	8	10	8
Foderväxter	6 311	6 696	7 042	7 783	7 928	8 279
Köks- och plantskoleväxter	3 104	2 922	3 218	3 450	3 964	4 333
- färska grönsaker	1 542	1 342	1 495	1 683	2 006	2 136
- blommor och växter <sup>2</sup>	1 562	1 580	1 723	1 767	1 958	2 197
Potatis	1 716	1 806	1 641	1 919	1 457	1 838
Frukt och bär	527	535	453	519	698	828
Andra växter och vegetabiliska produkter	56	73	78	84	90	85
<b>Vegetabilieproduktion</b>	<b>22 313</b>	<b>19 979</b>	<b>18 723</b>	<b>22 067</b>	<b>23 130</b>	<b>25 794</b>
Djur	9 589	10 970	10 794	10 983	11 329	11 324
- nötkreatur	3 756	4 130	4 030	4 343	4 519	4 427
- grisar	3 397	3 915	3 926	3 838	3 797	3 953
- hästar	610	689	650	538	569	553
- får och getter	178	185	205	210	232	236
- fjäderfä	1 019	1 353	1 283	1 361	1 481	1 443
- andra djur	629	697	700	692	731	711
Animaliska produkter	10 712	12 555	10 633	11 984	12 520	12 233
- mjölk	9 114	10 724	8 814	9 956	10 238	9 761
- ägg	980	1 294	1 361	1 445	1 678	1 764
- andra animaliska produkter	618	538	459	583	604	709
<b>Animalieproduktion</b>	<b>20 302</b>	<b>23 525</b>	<b>21 428</b>	<b>22 967</b>	<b>23 849</b>	<b>23 557</b>
<b>Produktion av jordbruksvaror</b>	<b>42 614</b>	<b>43 504</b>	<b>40 151</b>	<b>45 033</b>	<b>46 979</b>	<b>49 351</b>
Produktion av jordbrukstjänster	2 500	2 702	2 646	2 528	2 719	2 792
<b>Jordbrukets produktion</b>	<b>45 115</b>	<b>46 206</b>	<b>42 797</b>	<b>47 562</b>	<b>49 698</b>	<b>52 143</b>
Sekundära icke-jordbruksaktiviteter	3 710	3 859	3 138	3 743	3 730	2 923
<b>Jordbrukssektorns produktion</b>	<b>48 825</b>	<b>50 065</b>	<b>45 934</b>	<b>51 304</b>	<b>53 428</b>	<b>55 066</b>

1) Inklusive tröskad majs (majs till mognad)

2) Blommor och växter för prydnadsändamål (inklusive julgranar)

**1b. Jordbrukssektorns produktionsvärde 2013–2018 till baspriser, miljoner kr**

1b. Output value in the agricultural sector 2013–2018 at basic prices, million SEK

	2013	2014	2015	2016	2017	2018
Spannmål	6 557	7 286	7 072	6 588	7 278	5 834
- vete	2 767	4 171	3 960	3 599	4 182	2 938
- råg	171	195	160	117	172	160
- korn	2 413	1 878	1 905	1 815	2 045	1 947
- havre	1 042	764	779	855	684	660
- annan spannmål <sup>1</sup>	164	277	268	203	195	129
Industrigrödor	1 773	1 755	1 761	1 795	2 118	1 477
- oljeväxter	1 009	912	1 143	939	1 190	781
- proteingrödor	219	216	317	339	356	202
- sockerbetor	535	612	292	506	559	482
- andra industrigrödor	9	15	9	11	12	12
Foderväxter	8 039	9 378	9 783	9 155	10 585	10 838
Köks- och plantskoleväxter	4 237	4 381	4 340	4 429	4 743	5 104
- färska grönsaker	2 186	2 214	2 182	2 222	2 381	2 642
- blommor och växter <sup>2</sup>	2 051	2 167	2 158	2 207	2 362	2 462
Potatis	2 031	1 558	2 105	1 865	1 924	2 142
Frukt och bär	824	731	793	770	865	958
Andra växter och vegetabiliska produkter	92	111	104	119	130	109
<b>Vegetabilieproduktion</b>	<b>23 554</b>	<b>25 200</b>	<b>25 958</b>	<b>24 722</b>	<b>27 643</b>	<b>26 462</b>
Djur	12 122	12 088	13 194	14 062	14 349	14 296
- nötkreatur	4 756	5 136	6 083	6 402	6 478	6 345
- grisar	4 284	3 912	3 943	4 292	4 397	4 453
- hästar	527	499	510	503	527	552
- får och getter	219	233	249	256	283	304
- fjäderfä	1 624	1 646	1 752	1 921	1 984	1 959
- andra djur	712	663	657	688	679	683
Animaliska produkter	13 256	13 143	11 735	11 367	13 332	13 012
- mjölk	10 568	10 882	9 392	8 959	10 943	10 479
- ägg	1 831	1 595	1 778	1 937	1 886	1 999
- andra animaliska produkter	858	665	565	471	503	533
<b>Animalieproduktion</b>	<b>25 378</b>	<b>25 231</b>	<b>24 929</b>	<b>25 430</b>	<b>27 681</b>	<b>27 307</b>
<b>Produktion av jordbruksvaror</b>	<b>48 932</b>	<b>50 431</b>	<b>50 887</b>	<b>50 151</b>	<b>55 324</b>	<b>53 769</b>
Produktion av jordbrukstjänster	3 056	3 229	3 195	3 624	3 791	3 883
<b>Jordbrukets produktion</b>	<b>51 989</b>	<b>53 660</b>	<b>54 082</b>	<b>53 775</b>	<b>59 115</b>	<b>57 652</b>
Sekundära icke-jordbruksaktiviteter	3 529	2 925	3 388	2 768	3 098	2 772
<b>Jordbrukssektorns produktion</b>	<b>55 517</b>	<b>56 585</b>	<b>57 470</b>	<b>56 544</b>	<b>62 212</b>	<b>60 424</b>

1) Inklusive tröskad majs (majs till mognad)

2) Blommor och växter för prydnadsändamål (inklusive julgranar)

**2a. Jordbrukssektorns produktionsvärde 2007–2012 till 2015 års baspriser, miljoner kr**

2a. Output value in the agricultural sector 2007–2012 at constant (2015) basic prices, million SEK

	2007	2008	2009	2010	2011	2012
Spannmål	6 061	6 166	5 993	4 856	5 277	5 717
- vete	2 878	2 590	2 756	2 583	2 684	2 771
- råg	128	162	210	127	136	151
- korn	1 748	1 952	1 766	1 317	1 529	1 808
- havre	927	1 166	983	650	787	814
- annan spannmål <sup>1</sup>	380	295	277	180	141	173
Industrigrödor	1 357	1 430	1 772	1 543	1 596	1 728
- oljeväxter	748	864	1 039	925	835	1 020
- proteingrödor	74	70	131	120	133	125
- sockerbetor	529	488	595	489	617	572
- andra industrigrödor	7	7	7	9	11	10
Foderväxter	7 399	7 460	7 987	8 379	8 304	8 559
Köks- och plantskoleväxter	3 203	3 144	3 386	3 524	4 191	4 647
- färska grönsaker	1 544	1 519	1 670	1 726	2 182	2 392
- blommor och växter <sup>2</sup>	1 659	1 625	1 716	1 798	2 009	2 256
Potatis	2 046	2 069	2 127	2 063	2 214	2 119
Frukt och bär	585	465	441	503	733	818
Andra växter och vegetabiliska produkter	71	86	98	90	96	88
<b>Vegetabilieproduktion</b>	<b>20 722</b>	<b>20 819</b>	<b>21 803</b>	<b>20 958</b>	<b>22 412</b>	<b>23 675</b>
Djur	13 682	13 439	13 629	13 831	13 546	12 700
- nötkreatur	6 208	5 876	6 302	6 314	6 170	5 854
- grisar	4 517	4 565	4 403	4 491	4 339	3 888
- hästar	520	564	518	545	566	553
- får och getter	214	212	233	237	258	251
- fjäderfä	1 359	1 380	1 375	1 459	1 461	1 416
- andra djur	863	843	797	785	752	738
Animaliska produkter	11 275	11 286	11 146	10 991	10 972	11 132
- mjölk	9 192	9 209	9 117	8 870	8 806	8 870
- ägg	1 331	1 429	1 458	1 553	1 619	1 705
- andra animaliska produkter	752	647	571	568	547	557
<b>Animalieproduktion</b>	<b>24 957</b>	<b>24 725</b>	<b>24 775</b>	<b>24 822</b>	<b>24 518</b>	<b>23 832</b>
<b>Produktion av jordbruksvaror</b>	<b>45 679</b>	<b>45 544</b>	<b>46 578</b>	<b>45 780</b>	<b>46 930</b>	<b>47 507</b>
Produktion av jordbrukstjänster	3 017	3 077	2 935	2 686	2 875	2 862
<b>Jordbrukets produktion</b>	<b>48 696</b>	<b>48 622</b>	<b>49 513</b>	<b>48 466</b>	<b>49 805</b>	<b>50 368</b>
Sekundära icke-jordbruksaktiviteter	4 203	4 304	3 468	4 051	3 849	2 968
<b>Jordbrukssektorns produktion</b>	<b>52 899</b>	<b>52 926</b>	<b>52 981</b>	<b>52 517</b>	<b>53 653</b>	<b>53 337</b>

1) Inklusive tröskad majs (majs till mognad)

2) Blommor och växter för prydnadsändamål (inklusive julgranar)

**2b. Jordbrukssektorns produktionsvärde 2013–2018 till 2015 års baspriser, miljoner kr**

2b. Output value in the agricultural sector 2013–2018 at constant (2015) basic prices, million SEK

	2013	2014	2015	2016	2017	2018
Spannmål	5 540	6 632	7 072	6 304	6 974	3 549
- vete	2 260	3 747	3 960	3 442	4 022	1 884
- råg	152	187	160	109	152	93
- korn	2 049	1 714	1 905	1 754	1 911	1 133
- havre	949	735	779	809	708	363
- annan spannmål <sup>1</sup>	130	249	268	191	181	77
Industrigrödor	1 814	1 857	1 761	1 704	2 009	1 222
- oljeväxter	1 042	1 027	1 143	874	1 180	678
- proteingrödor	186	198	317	328	333	117
- sockerbetor	575	623	292	492	486	417
- andra industrigrödor	11	10	9	11	10	10
Foderväxter	8 295	9 445	9 783	8 769	9 265	6 824
Köks- och plantskoleväxter	4 545	4 563	4 340	4 387	4 615	4 426
- färska grönsaker	2 449	2 385	2 182	2 218	2 318	2 169
- blommor och växter <sup>2</sup>	2 096	2 178	2 158	2 169	2 298	2 256
Potatis	2 255	2 127	2 105	2 189	2 184	1 889
Frukt och bär	873	671	793	646	838	753
Andra växter och vegetabiliska produkter	94	111	104	112	109	69
<b>Vegetabilieproduktion</b>	<b>23 415</b>	<b>25 404</b>	<b>25 958</b>	<b>24 110</b>	<b>25 995</b>	<b>18 731</b>
Djur	12 831	13 039	13 194	13 381	13 611	13 801
- nötkreatur	5 817	5 975	6 083	6 094	6 165	6 204
- grisar	4 010	4 032	3 943	3 954	4 094	4 254
- hästar	527	499	510	503	527	552
- får och getter	224	240	249	243	261	280
- fjäderfä	1 516	1 623	1 752	1 918	1 910	1 869
- andra djur	738	670	657	669	653	641
Animaliska produkter	11 322	11 447	11 735	11 677	11 413	11 026
- mjölk	8 945	9 087	9 392	9 159	8 920	8 487
- ägg	1 803	1 696	1 778	1 946	1 921	1 969
- andra animaliska produkter	574	664	565	572	572	571
<b>Animalieproduktion</b>	<b>24 153</b>	<b>24 486</b>	<b>24 929</b>	<b>25 059</b>	<b>25 025</b>	<b>24 827</b>
<b>Produktion av jordbruksvaror</b>	<b>47 569</b>	<b>49 890</b>	<b>50 887</b>	<b>49 169</b>	<b>51 019</b>	<b>43 559</b>
Produktion av jordbrukstjänster	3 082	3 226	3 195	3 693	3 756	3 681
<b>Jordbrukets produktion</b>	<b>50 651</b>	<b>53 116</b>	<b>54 082</b>	<b>52 863</b>	<b>54 775</b>	<b>47 240</b>
Sekundära icke-jordbruksaktiviteter	3 588	2 962	3 388	2 729	2 983	2 504
<b>Jordbrukssektorns produktion</b>	<b>54 239</b>	<b>56 078</b>	<b>57 470</b>	<b>55 591</b>	<b>57 758</b>	<b>49 744</b>

1) Inklusive tröskad majs (majs till mognad)

2) Blommor och växter för prydnadsändamål (inklusive julgranar)

### 3a. Jordbrukssektorns kostnader för insatsvaror och tjänster 2007–2012 till baspriser, miljoner kr

3a. Intermediate costs in the agricultural sector 2007–2012 at basic prices, million SEK

	2007	2008	2009	2010	2011	2012
Utsäde	2 013	1 954	1 812	2 280	2 318	2 519
Energi	3 632	4 225	3 688	3 928	4 158	4 276
- elektricitet	1 222	1 361	1 342	1 420	1 398	1 247
- andra bränslen och drivmedel	2 409	2 864	2 346	2 507	2 760	3 029
Handelsgödsel	2 618	3 555	3 176	2 657	2 754	2 749
Växtskyddsmedel	746	761	829	858	835	902
Veterinärkostnader	331	357	350	375	361	347
Djurfoder	10 139	10 614	10 594	11 002	11 535	12 458
- köpt från andra jordbruksföretag	1 650	1 556	1 582	1 865	1 793	1 968
- köpt från enheter utanför jordbruket	3 816	4 874	4 970	4 388	5 025	5 225
- producerat och konsumerat inom företaget	4 673	4 185	4 042	4 750	4 717	5 264
Underhåll av maskiner och utrustning	2 197	2 317	2 331	2 565	2 687	2 615
Underhåll av byggnader	736	776	725	786	965	915
Jordbrukstjänster	2 500	2 702	2 646	2 528	2 719	2 792
Indirekt mätta finansiella tjänster	392	529	603	459	517	682
Andra varor och tjänster	8 091	8 455	8 227	9 103	9 245	9 198
<b>Total insatsförbrukning</b>	<b>33 395</b>	<b>36 244</b>	<b>34 981</b>	<b>36 540</b>	<b>38 094</b>	<b>39 453</b>

### 3b. Jordbrukssektorns kostnader för insatsvaror och tjänster 2013–2018 till baspriser, miljoner kr

3b. Intermediate costs in the agricultural sector 2013–2018 at basic prices, million SEK

	2013	2014	2015	2016	2017	2018
Utsäde	2 675	2 465	2 406	2 625	2 859	3 156
Energi	4 244	4 193	3 861	3 881	4 121	4 650
- elektricitet	1 329	1 170	1 077	1 177	1 251	1 452
- andra bränslen och drivmedel	2 915	3 023	2 784	2 704	2 870	3 197
Handelsgödsel	2 792	2 876	2 859	2 988	2 859	2 884
Växtskyddsmedel	920	1 047	1 072	1 026	1 110	961
Veterinärkostnader	349	319	306	325	348	323
Djurfoder	13 351	12 686	12 303	11 962	13 130	15 170
- köpt från andra jordbruksföretag	1 910	2 023	2 073	1 946	2 269	2 194
- köpt från enheter utanför jordbruket	6 264	5 576	4 959	4 987	4 996	5 863
- producerat och konsumerat inom företaget	5 178	5 087	5 271	5 030	5 865	7 113
Underhåll av maskiner och utrustning	2 719	2 882	2 796	2 964	3 032	3 102
Underhåll av byggnader	866	910	858	890	928	810
Jordbrukstjänster	3 056	3 229	3 195	3 624	3 791	3 883
Indirekt mätta finansiella tjänster	709	743	750	723	708	708
Andra varor och tjänster	9 773	9 767	9 774	9 990	10 698	10 267
<b>Total insatsförbrukning</b>	<b>41 453</b>	<b>41 117</b>	<b>40 180</b>	<b>40 997</b>	<b>43 584</b>	<b>45 914</b>

#### 4a. Jordbrukssektorns kostnader för insatsvaror och tjänster 2007–2012 till 2015 års baspriser, miljoner kr

4a. Intermediate costs in the agricultural sector 2007–2012 at constant (2015) basic prices, million SEK

	2007	2008	2009	2010	2011	2012
Utsäde	2 490	2 047	1 885	2 518	2 408	2 411
Energi	4 138	4 100	3 911	3 820	3 735	3 780
- elektricitet	1 256	1 248	1 216	1 238	1 199	1 141
- andra bränslen och drivmedel	2 882	2 852	2 695	2 582	2 535	2 639
Handelsgödsel	3 111	2 614	2 954	3 122	2 658	2 732
Växtskyddsmedel	901	757	762	937	945	1 018
Veterinärkostnader	442	433	414	437	416	382
Djurfoder	10 857	11 027	12 109	11 622	11 204	11 571
- köpt från andra jordbruksföretag	2 083	1 632	1 792	2 142	1 850	1 964
- köpt från enheter utanför jordbruket	4 816	5 113	5 628	5 038	5 185	5 215
- producerat och konsumerat inom företaget	3 959	4 282	4 690	4 442	4 169	4 392
Underhåll av maskiner och utrustning	2 560	2 611	2 518	2 705	2 782	2 723
Underhåll av byggnader	861	874	813	847	1 013	942
Jordbrukstjänster	3 017	3 077	2 935	2 686	2 875	2 862
Indirekt mätta finansiella tjänster	473	557	479	459	523	615
Andra varor och tjänster	9 167	9 429	9 093	9 851	9 539	9 341
<b>Total insatsförbrukning</b>	<b>38 017</b>	<b>37 525</b>	<b>37 872</b>	<b>39 004</b>	<b>38 098</b>	<b>38 378</b>

#### 4b. Jordbrukssektorns kostnader för insatsvaror och tjänster 2013–2018 till 2015 års baspriser, miljoner kr

4b. Intermediate costs in the agricultural sector 2013–2018 at constant (2015) basic prices, million SEK

	2013	2014	2015	2016	2017	2018
Utsäde	2 575	2 443	2 406	2 673	2 983	3 367
Energi	3 850	3 884	3 861	3 992	3 936	3 945
- elektricitet	1 223	1 119	1 077	1 138	1 144	1 183
- andra bränslen och drivmedel	2 627	2 766	2 784	2 854	2 792	2 762
Handelsgödsel	3 072	2 988	2 859	3 508	3 272	3 007
Växtskyddsmedel	1 051	1 121	1 072	1 014	1 058	914
Veterinärkostnader	377	331	306	323	339	295
Djurfoder	12 578	12 529	12 303	11 922	12 599	11 716
- köpt från andra jordbruksföretag	1 811	2 014	2 073	2 000	2 291	1 968
- köpt från enheter utanför jordbruket	5 939	5 551	4 959	5 125	5 044	5 260
- producerat och konsumerat inom företaget	4 828	4 965	5 271	4 798	5 263	4 487
Underhåll av maskiner och utrustning	2 820	2 933	2 796	2 934	2 938	2 968
Underhåll av byggnader	884	920	858	884	905	771
Jordbrukstjänster	3 082	3 226	3 195	3 693	3 756	3 681
Indirekt mätta finansiella tjänster	640	640	636	679	713	766
Andra varor och tjänster	9 938	9 855	9 774	9 848	10 301	9 277
<b>Total insatsförbrukning</b>	<b>40 867</b>	<b>40 871</b>	<b>40 065</b>	<b>41 469</b>	<b>42 800</b>	<b>40 706</b>

**5a. Resultatmått inom jordbrukssektorn 2007–2012, miljoner kr**

5a. Economic results in the agricultural sector 2007–2012, million SEK

	2007	2008	2009	2010	2011	2012
Värdet av vegetabilieproduktion	22 313	19 979	18 723	22 067	23 130	25 794
Värdet av animalieproduktion	20 302	23 525	21 428	22 967	23 849	23 557
Intäkter från jordbrukstjänster	2 500	2 702	2 646	2 528	2 719	2 792
Intäkter från sekundära icke-jordbruksaktiviteter	3 710	3 859	3 138	3 743	3 730	2 923
<b>Totalt produktionsvärde</b>	<b>48 825</b>	<b>50 065</b>	<b>45 934</b>	<b>51 304</b>	<b>53 428</b>	<b>55 066</b>
- Kostnader för insatsvaror och tjänster	33 395	36 244	34 981	36 540	38 094	39 453
<b>Förädlingsvärde brutto till baspris</b>	<b>15 429</b>	<b>13 821</b>	<b>10 953</b>	<b>14 764</b>	<b>15 334</b>	<b>15 613</b>
- Kapitalförslitning	7 706	8 212	8 705	8 920	9 189	9 507
<b>Förädlingsvärde netto till baspris</b>	<b>7 723</b>	<b>5 608</b>	<b>2 249</b>	<b>5 845</b>	<b>6 145</b>	<b>6 106</b>
+ Övriga produktionssubventioner	9 016	9 419	9 539	9 309	9 351	9 178
<b>Faktorinkomst</b>	<b>16 740</b>	<b>15 027</b>	<b>11 787</b>	<b>15 154</b>	<b>15 496</b>	<b>15 284</b>
- Löner och kollektiva avgifter	2 449	2 472	2 714	2 804	2 865	2 996
<b>Driftsöverskott netto</b>	<b>14 291</b>	<b>12 556</b>	<b>9 073</b>	<b>12 350</b>	<b>12 631</b>	<b>12 288</b>
- Arrende- och hyreskostnader	1 950	2 003	2 082	2 314	2 471	2 565
- Nettoräntekostnader	2 556	2 328	1 970	1 678	2 695	2 788
<b>Företagsinkomst</b>	<b>9 785</b>	<b>8 225</b>	<b>5 021</b>	<b>8 358</b>	<b>7 465</b>	<b>6 935</b>

**5b. Resultatmått inom jordbrukssektorn 2013–2018, miljoner kr**

5b. Economic results in the agricultural sector 2013–2018, million SEK

	2013	2014	2015	2016	2017	2018
Värdet av vegetabilieproduktion	23 554	25 200	25 958	24 722	27 643	26 462
Värdet av animalieproduktion	25 378	25 231	24 929	25 430	27 681	27 307
Intäkter från jordbrukstjänster	3 056	3 229	3 195	3 624	3 791	3 883
Intäkter från sekundära icke-jordbruksaktiviteter	3 529	2 925	3 388	2 768	3 098	2 772
<b>Totalt produktionsvärde</b>	<b>55 517</b>	<b>56 585</b>	<b>57 470</b>	<b>56 544</b>	<b>62 212</b>	<b>60 424</b>
- Kostnader för insatsvaror och tjänster	41 453	41 117	40 180	40 997	43 584	45 914
<b>Förädlingsvärde brutto till baspris</b>	<b>14 064</b>	<b>15 468</b>	<b>17 290</b>	<b>15 546</b>	<b>18 629</b>	<b>14 510</b>
- Kapitalförslitning	9 575	9 679	9 878	10 131	10 480	11 068
<b>Förädlingsvärde netto till baspris</b>	<b>4 489</b>	<b>5 789</b>	<b>7 412</b>	<b>5 415</b>	<b>8 148</b>	<b>3 442</b>
+ Övriga produktionssubventioner	9 242	9 223	8 440	8 923	8 910	9 686
<b>Faktorinkomst</b>	<b>13 731</b>	<b>15 012</b>	<b>15 852</b>	<b>14 337</b>	<b>17 058</b>	<b>13 128</b>
- Löner och kollektiva avgifter	3 102	3 180	3 296	3 374	3 495	3 521
<b>Driftsöverskott netto</b>	<b>10 629</b>	<b>11 833</b>	<b>12 557</b>	<b>10 964</b>	<b>13 563</b>	<b>9 606</b>
- Arrende- och hyreskostnader	2 667	2 872	2 826	2 898	3 132	3 280
- Nettoräntekostnader	2 688	2 205	1 467	1 404	1 416	1 338
<b>Företagsinkomst</b>	<b>5 274</b>	<b>6 756</b>	<b>8 264</b>	<b>6 662</b>	<b>9 015</b>	<b>4 988</b>



## Fakta om statistiken

---

EAA (Economic Accounts for Agriculture) är ett system av statistiska beräkningar av värdet av jordbrukssektorns produktion och kostnader för denna produktion. Beräkningarna görs enligt regler som fastställts av EU:s statistikmyndighet Eurostat. Uppgifterna i EAA avser både värden och volymer (d.v.s. värden i fasta priser) på inkomstsidan och detsamma gäller vissa poster på utgiftssidan. Denna statistik regleras sedan 2004 av Europaparlamentets och rådets förordning (EG) nr 138/2004 av den 5 dec 2003 om räkenskaper för jordbruket i gemenskapen. Medlemsländerna beräknar och översänder EAA till Eurostat enligt en fastställd tidsplan.

EAA avser att belysa den ekonomiska utvecklingen inom den nationella jordbrukssektorn och används bl.a. som underlag för jordbrukspolitiska bedömningar av jordbrukssektorns förändringar. Tidigare gjordes i Sverige motsvarande beräkningar genom den så kallade sektorskalkylen.

### Revideringar inför 2018 års beräkningar

Inför publiceringen av detta Statistiska meddelande har ett så kallat basårsbyte skett från basår 2010 till basår 2015. Detta görs i prisstatistiken vart femte år och när det är genomfört behöver förändringarna även tas in i EAA. I korthet innebär det att de prisuppgifter som används i beräkningsunderlaget till EAA har reviderats från och med år 2015 och framåt vilket påverkar produktionsvärdet något. Fastprisberäkningarna har, på grund av basårsbytet, reviderats tillbaka till 1990 och utgår från 2015 års prisnivå.

## Detta omfattar statistiken

EAA är ett räkenskapssystem för jordbruket som baseras på European System of Integrated Economic Accounts (ESA), ett redovisningssystem som följer FN:s rekommendationer för nationalräkenskaper.

EAA följer principen att all jordbruksproduktion skall ingå och avsikten med kalkylen är att beräkna värdet av all produktion och alla kostnader för denna produktion för att kunna upprätta en resultaträkning. För detta finns en förteckning över de produktionsgrenar och andra aktiviteter som anses vara karaktäristiska för jordbruket och som därför skall ingå i beräkningarna, oavsett på vilken typ av företag produktionen sker. EAA är en kalkyl för jordbrukssektorn men innefattar inte jordbrukarhushållens intäkter från annan verksamhet, såsom skogsbruk eller anställning.

I EAA utgörs undersökningspopulationen av alla företag som bedriver växtodling på fri-land (inkl. trädgårdsodling) eller i växthus, husdjursskötsel, uppfödning av hästar eller sällskapsdjur (dock ej för eget bruk), biodling, renskötsel, pälsdjursskötsel, uppfödning av vilt i hägn eller entreprenadtjänster åt andra jordbruksföretag. Utöver detta kan sådana verksamheter ingå som intäkts- eller kostnadsmässigt ur statistiksynpunkt inte kan skiljas från jordbruksverksamheten. Sådana verksamheter benämns Sekundära ej särskiljbara icke-jordbruksaktiviteter. För Sverige ingår här väsentligen maskintjänster utanför sektorn, såsom snöröjning åt kommuner.

På vegetabilieområdet ska all produktion/skörd värdesättas, även skörd av sådana produkter som används som foder och som omsätts inom sektorn genom direkt försäljning till andra jordbruksföretag eller används på de jordbruk där de produceras. Samtidigt återkommer dessa produktionsdelar på kostnadssidan som kostnader för foder och påverkar därför inte nettoresultatet.

På animalieområdet gäller att produktionsvärdet för husdjuren nötkreatur, grisar och får inte enbart utgörs av slaktintäkter. För dessa djurslag beräknas produktionsvärdet på olika sätt för stamdjur och omsättningsdjur. För stamdjur utgörs produktionsvärdet av de värden som djuren har när inträde till stamdjursbeståndet sker. Detta gäller för mjölkkor, am- och dikor, suggor, galtar samt tackor. För omsättningsdjur är produktionsvärdet detsamma som slaktintäkten och värdet av förändringen av djurbeståndet mellan årets början och slut.

### Definitioner och förklaringar

I EAA redovisas produktionsvärden både till producentpris och till baspris. EAA till baspris innefattar produktrelaterade direktersättningar (subventioner), vilka inte innefattas i EAA till producentpris. Ett exempel på en produktrelaterad direktersättning är det

nationella stödet för mjölk. De direktersättningar som inte kan relateras till en specifik produkt benämns produktionsrelaterade direktersättningar. Produktionsrelaterade direktersättningar, såsom miljöersättningar, kompensationsbidrag och gårdstöd redovisas under posten "Övriga produktionssubventioner".

De i EAA ingående resultatmått till baspriser framkommer på följande sätt:

- + Värdet av vegetabilieproduktionen
- + Värdet av animalieproduktionen
- + Intäkter från jordbrukstjänster
- + Intäkter från sekundära icke-jordbruksaktiviteter
- = *Totalt produktionsvärde*
- Kostnader för insatsvaror och tjänster
- = *Förädlingsvärde brutto till baspris*
- Kapitalförslitning
- = *Förädlingsvärde netto till baspris*
- + Övriga produktionssubventioner
- = *Faktorinkomst*
- Löner och kollektiva avgifter
- = *Driftsöverskott netto*
- Arrende- och hyreskostnader
- Nettoräntekostnader
- = *Företagsinkomst*

Utöver detta redovisar Eurostat vid inkomstanalyser följande tre så kallade inkomstindikatorer.

*Indikator A:* Index över real faktorinkomst per årsverke totalt

*Indikator B:* Index över real företagsinkomst per oavlönat årsverke

*Indikator C:* Real företagsinkomst

## Så görs statistiken

EAA bygger till största delen på sammanställningar och bearbetningar av redan befintligt statistikunderlag, såsom lantbruksregistret (LBR), skördeuppskattningar, prisstatistik, slaktstatistik och bokföringsuppgifter. Det primärmaterial som särskilt tas fram inom ramen för denna statistik är intäkter för trädgårdsnäringen samt arrendekostnader och avskrivningskostnader för maskiner och redskap.

## Statistikens tillförlitlighet

EAA:s intäktssida bygger på makrostatistik som i huvudsak bedöms ha god tillförlitlighet. På kostnadssidan finns tillförlitlig makrostatistik endast för ett fåtal poster, varför uppskattningar av de olika kostnadsslagen vanligen baseras på aggregerade bokföringsuppgifter från 8 400 företag. I vissa fall görs även schablonmässiga antaganden. På grund av denna användning av ett flertal olika källor kan några statistiska osäkerhetsmått inte anges.

Statistiken avseende det senaste året baseras till viss del på preliminära uppgifter, vilket innebär att den har en viss grad av osäkerhet.

## Bra att veta

Denna statistik kan i första hand jämföras med motsvarande statistik för övriga EU-länder som publiceras av Eurostat.

## **Annan statistik**

### **Elektronisk publicering**

Detta Statistiska meddelande finns kostnadsfritt åtkomligt på Jordbruksverkets webbplats <http://www.jordbruksverket.se> under Ta del av statistiken samt på SCB:s webbplats <http://www.scb.se> under Jord- och skogsbruk, fiske.

Mer information om statistiken och dess kvalitet ges i en särskild [Kvalitetsdeklaration](#) samt i dokumentet [Statistikens framställning](#).

## In English

---

### Summary

*If you would like to download the publication in PDF format, then please click on the link “Första sidan – I korta drag” above, then click on the link “Hela publikationen (PDF)”.*

#### Large decrease in the agricultural sector entrepreneurial income

The output value of the agricultural industry in basic prices decreased by 1.8 billion SEK or 3 % between 2017 and 2018. In total, the value of the output of the agricultural industry amounted 60.4 billion SEK in 2018.

The value of crop output in basic prices decreased by 1.2 billion SEK or 4 % in 2018 compared with 2017, amounting to 26.5 billion. The main reason for this was the drought of summer 2018 reducing the harvest, although it also led to an increase in prices.

The value of animal output in basic prices decreased by 0.4 billion SEK or 1 % in 2018. A large proportion of the decrease is due to a shrinking milk production value, a reduction somewhat short of 0.5 billion SEK. Meanwhile, the value of egg production rose by slightly more than 0.1 billion, which was the biggest increase in animal production. In total, the value of animal production was 27 billion SEK, out of which 10 billion came from milk production. The second and third contributors in terms of value were the slaughter of cattle and pigs, amounting to 6.3 and 4.5 billion SEK respectively. They both saw relatively slight differences in value compared to the year 2017.

The value of total intermediate consumption increased by 5 % or 2.3 billion SEK in 2018 and amounted to 45.9 billion SEK. Veterinary costs and building maintenance expenditures decreased with 3 and 13 % respectively, but besides them all intermediate cost items showed an increase. The main increase was for animal feedingstuffs which showed an increase of 2.0 billion SEK or 15 %.

As a consequence of the simultaneous decrease in production value and increase in costs, factor income dropped by 23 % or 3.9 billion SEK. The entrepreneurial income decreased by 4 billion SEK or 45 % in 2018 compared with 2017.

### List of tables

Explanation of symbols	9
1a. Output value in the agricultural sector 2007–2012 at basic prices, million SEK	10
1b. Output value in the agricultural sector 2013–2018 at basic prices, million SEK	11
2a. Output value in the agricultural sector 2007–2012 at constant (2015) basic prices, million SEK	12
2b. Output value in the agricultural sector 2013–2018 at constant (2015) basic prices, million SEK	13
3a. Intermediate costs in the agricultural sector 2007–2012 at basic prices, million SEK	14
3b. Intermediate costs in the agricultural sector 2013–2018 at basic prices, million SEK	14
4a. Intermediate costs in the agricultural sector 2007–2012 at constant (2015) basic prices, million SEK	15
4b. Intermediate costs in the agricultural sector 2013–2018 at constant (2015) basic prices, million SEK	15
5a. Economic results in the agricultural sector 2007–2012, million SEK	16
5b. Economic results in the agricultural sector 2013–2018, million SEK	16

**List of terms**

Andra/Annan	Other
Animalieproduktion	Animal output
Animaliska produkter	Animal products
Arbetsinsats	Labour input
Arrende	Rent
Baspris	Basic price
Blommor och växter	Flowers and plants
BNP	GDP
Brutto	Gross
Bränslen och drivmedel	Fuels and propellants
Byggnader	Buildings
Djur	Animals
Djurfoder	Animal feed
Driftsöverskott	Operating surplus/Mixed income
Elektricitet	Electricity
Energi	Energy
Faktorinkomst	Factor income
Fjäderfä	Poultry
Foderväxter	Forage plants
Frukt och bär	Fruits
Får och getter	Sheep and goats
Färska	Fresh
Företagsinkomst	Entrepreneurial income
Förädlingsvärde	Value added
Grisar	Pigs
Handelsgödsel	Fertilizers and soil improvers
Havre	Oats
Hyreskostnader	Real estate rental charges
Hästar	Equines
Industrigrödor	Industrial crops
Icke-jordbruksaktiviteter	Non-agricultural activities
Insatsförbrukning	Intermediate consumption
Jordbruk	Agriculture
Jordbruksproduktion	Agricultural output
Jordbrukssektorn	Agricultural 'Industry'
Jordbrukstjänster	Agricultural services
Jordbruksvaror	Agricultural goods
Kapitalförslitning	Fixed capital consumption
Kollektiva avgifter	Social security charges
Korn	Barley
Köksväxter	Vegetables

Löner	Compensation of employees
Maskiner och utrustning	Machinery and equipment
Mjölk	Milk
Netto	Net
Nötkreatur	Cattle
Oljeväxter	Oil seeds
Plantskoleväxter	Horticultural products
Potatis	Potatoes
Prisförändring	Change in price
Produkter	Products
Produktion	Production/Output
Produktionssubventioner	Subsidies on production
Proteingrödor	Protein crops
Råg	Rye
Ränteintäkter	Interest received
Räntekostnader	Interest paid
Sekundära	Secondary
Sockerbetor	Sugar beet
Spannmål	Cereals
Underhåll	Maintenance
Utsäde	Seeds
Vegetabilieproduktion	Crop output
Vegetabiliska produkter	Crop products
Vete	Wheat
Veterinärkostnader	Veterinary costs
Växter	Plants
Växtskyddsmedel	Plant protection products and pesticides
Årsverken	Annual working unit
Ägg	Eggs
Övriga	Other