

EAA – Ekonomisk kalkyl för jordbrukssektorn **2005-2016**

Economic Accounts for Agriculture

I korta drag

Minskat produktionsvärde i jordbruket 2016

Jordbrukssektorns produktionsvärde i löpande baspriser minskade med 1,1 miljarder kronor eller 2 % år 2016 jämfört med 2015. Värdet av vegetabilieproduktionen minskade med 5 % eller motsvarande 1,4 miljarder kronor medan värdet av animalieproduktionen ökade med 0,5 miljarder kronor eller motsvarande 2 %. Vidare ökade värdet av jordbrukstjänster medan värdet av så kallade sekundära icke jordbruksaktiviteter minskade.

Ökade kostnader för insatsvaror

Samtidigt som produktionsvärdet minskade, ökade kostnaderna för insatsvaror och tjänster med 0,7 miljarder kronor eller knappt 2 %. Kostnaderna för i stort sett samtliga insatsvaror och tjänster ökade, undantaget foder och växtskyddsmedel.

Sämre ekonomiskt resultat för jordbruket 2016

Det minskade värdet av jordbrukssektorns produktion i kombination med ökade kostnader bidrog till att faktorinkomsten, som ska täcka kostnader för löner, arrende, räntor samt eget kapital och arbete, minskade med nästan 9 % eller motsvarande 1,4 miljarder kronor. Företagsinkomsten, som ska täcka kostnader för eget arbete och eget kapital, minskade med 18 % eller knappt 1,5 miljarder kronor. Det ekonomiska resultatet för jordbruket ligger därmed i nivå med resultatet för 2014.



Ulf Svensson, 036 – 15 50 74
statistik@jordbruksverket.se

Statistiken har producerats av Statens Jordbruksverk, som ansvarar för officiell statistik inom området.

ISSN 1654-4064C Serie JO – Jordbruk, skogsbruk och fiske. Utkom den 5 oktober 2017.
Tidigare publicering: Se avsnittet Fakta om statistiken.
Utgivare av Statistiska meddelanden är Helen Stoye, SCB.

Innehåll

Statistiken med kommentarer	3
Sämre ekonomiskt resultat för jordbruket 2016	3
Värdet av vegetabilieproduktionen	3
Värdet av animalieproduktionen	4
Kostnader och resultat	4
Utveckling och fördelning av det totala produktionsvärdet	6
Direktorsättningar	7
Fördelning av jordbrukets produktionskostnader	8
Tabeller	9
Teckenförklaring	9
1a. Jordbrukssektorns produktionsvärde 2005–2010 till baspriser, miljoner kr	10
1b. Jordbrukssektorns produktionsvärde 2011–2016 till baspriser, miljoner kr	11
2a. Jordbrukssektorns produktionsvärde 2005–2010 till 2010 års baspriser, miljoner kr	12
2b. Jordbrukssektorns produktionsvärde 2011–2016 till 2010 års baspriser, miljoner kr	13
3a. Jordbrukssektorns kostnader för insatsvaror och tjänster 2005–2010 till baspriser, miljoner kr	14
3b. Jordbrukssektorns kostnader för insatsvaror och tjänster 2011–2016 till baspriser, miljoner kr	14
4a. Jordbrukssektorns kostnader för insatsvaror och tjänster 2005–2010 till 2010 års baspriser, miljoner kr	15
4b. Jordbrukssektorns kostnader för insatsvaror och tjänster 2011–2016 till 2010 års baspriser, miljoner kr	15
5a. Resultatmått inom jordbrukssektorn 2005–2010, miljoner kr	16
5b. Resultatmått inom jordbrukssektorn 2011–2016, miljoner kr	16
Fakta om statistiken	17
Detta omfattar statistiken	17
Definitioner och förklaringar	17
Så görs statistiken	18
Statistikens tillförlitlighet	18
Bra att veta	18
Annan statistik	18
Elektronisk publicering	18
In English	19
Summary	19
Decreased production value and higher costs led to a decrease in entrepreneurial income	19
List of tables	19
List of terms	20

Statistiken med kommentarer

EAA (Economic Accounts for Agriculture) är en ekonomisk kalkyl för jordbruket som tas fram inom alla EU-länder enligt ett fastställt regelverk¹ och levereras till EU:s statistikmyndighet Eurostat. Den svenska kalkylen görs av Jordbruksverket och beräkningar fram till år 2016 har nu levererats till Eurostat.

Prognosen för 2016 publicerades i JO 45 SM 1603 den 1 december 2016 och de preliminära uppgifterna publicerades i JO 45 SM 1701 den 2 februari 2017.

Sämre ekonomiskt resultat för jordbruket 2016

Jordbrukets ekonomiska resultat enligt EAA framgår översiktligt av tablå A. En mer detaljerad redovisning av de olika intäkt- och kostnadsposterna återfinns i tabellbilagan. I de följande textavsnitten beskrivs utvecklingen för de olika intäkt- och kostnadsposterna samt resultatmåten. Fokus läggs på de poster som har störst betydelse för utvecklingen av resultatet mellan de två senaste åren.

Produktionsvärdena redovisas i löpande baspriser, vilket innebär att så kallade produktrelaterade direktersättningar (produktsubventioner) enligt den gemensamma jordbrukspolitiken ingår i värdet för respektive produkt. Övriga direktersättningar benämns ”Övriga produktionssubventioner” och utgörs av produktrelaterade direktersättningar såsom gårdsstöd, förgröningsstöd, miljöersättningar, kompensationsbidrag. I figur E redovisas fördelningen mellan produktsubventioner och övriga produktionssubventioner.

Tablå A. Jordbrukets ekonomiska resultat 2009–2016, miljoner kr

	2009	2010	2011	2012	2013	2014	2015	2016
Vegetabilieproduktionens värde	18 723	22 067	23 130	25 794	23 554	25 200	26 041	24 677
Animalieproduktionens värde	21 428	22 964	23 835	23 547	25 377	25 229	24 877	25 354
Intäkter från jordbrukstjänster	2 646	2 528	2 719	2 792	3 056	3 229	3 195	3 624
Intäkter från sekundära icke-jordbruksaktiviteter	3 138	3 743	3 730	2 923	3 529	2 925	3 388	2 768
Totalt produktionsvärde	45 934	51 302	53 414	55 056	55 516	56 583	57 502	56 423
- Kostnader för insatsvaror och tjänster	34 981	36 540	38 093	39 452	41 453	41 117	40 196	40 879
Förädlingsvärde brutto till baspris	10 953	14 762	15 321	15 604	14 063	15 466	17 305	15 543
- Kapitalförslitning	8 705	8 919	9 300	9 596	9 647	9 690	9 917	10 082
Förädlingsvärde netto till baspris	2 249	5 843	6 021	6 008	4 416	5 776	7 388	5 461
+ Övriga produktionssubventioner	9 539	9 309	9 351	9 178	9 242	9 223	8 423	8 957
Faktorinkomst	11 787	15 152	15 372	15 186	13 658	14 999	15 811	14 419
- Löner och kollektiva avgifter	2 714	2 804	2 865	2 996	3 102	3 180	3 296	3 374
Driftsöverskott netto	9 073	12 348	12 507	12 190	10 556	11 819	12 516	11 045
- Arrende- och hyreskostnader	2 082	2 314	2 471	2 565	2 667	2 872	2 826	2 898
- Nettoräntekostnader	1 970	1 678	2 695	2 788	2 688	2 205	1 453	1 362
Företagsinkomst	5 021	8 356	7 341	6 837	5 201	6 742	8 237	6 785

Anm. Produktionsvärdet redovisas till baspriser

Värdet av vegetabilieproduktionen

Värdet av vegetabilieproduktionen i löpande baspriser minskade med 1,4 miljarder kronor eller 5 % år 2016 jämfört med år 2015. Totalt uppgick värdet av vegetabilieproduktionen till 24,7 miljarder kronor.

Värdet av spannmålsproduktionen minskade med nästan 0,5 miljarder kronor eller 6 % under skördeåret 2016/2017 jämfört med föregående år. Detta var en följd av att skördarna minskade med 11 % samtidigt som de genomsnittliga priserna under skördeåret

¹ Europaparlamentets och rådets förordning (EG) nr 138/2004 av den 5 dec. 2003 om räkenskaper för jordbruket i gemenskapen.

2016/2017 var högre än föregående år. Totalt uppgick värdet av spannmålsproduktionen till knappt 6,7 miljarder kronor.

Värdet av produktionen av raps och rybs minskade med 19 % under skördeåret 2016/2017, vilket värdemässigt motsvarar en minskning på 0,2 miljarder kronor. Skördarna minskade med 25 %, vilket var en följd av både minskade hektarskördar och mindre odlad areal. Samtidigt ökade det genomsnittliga priset under skördeåret, vilket mildrade nedgången i värdet. Totalt uppgick värdet av raps- och rybsproduktionen till 0,9 miljarder kronor.

Värdet av fodergrödor, främst vall, minskade med drygt 0,8 miljarder eller 9 %. Skörden av slättervall var 12 % mindre 2016 jämfört med 2015. Detta kompensades till viss del av något högre priser. Totalt uppgick värdet av fodergrödor till knappt 9 miljarder kronor.

Värdet av animalieproduktionen

Produktionsvärdet av animalier till löpande baspriser ökade år 2016 med 2 % eller nästan 0,5 miljarder kronor jämfört med år 2015. Totalt uppgick värdet av animalieproduktionen till 25,4 miljarder kronor.

Slakten av nötkreatur minskade något medan de genomsnittliga priserna, inklusive efterlikvider och leveranstillägg, steg 10 %. Totalt ökade produktionsvärdet av nötkreatur med 5 % eller 0,3 miljarder kronor. Produktionsvärdet av nötkreatur uppgick 2016 till 6,4 miljarder kronor.

Slakten av svin var i stort sett oförändrad 2016 jämfört med 2015. De genomsnittliga priserna, inklusive efterlikvider och leveranstillägg, ökade dock med 8 %. Produktionsvärdet ökade med knappt 0,4 miljarder kronor eller drygt 9 %. Det totala produktionsvärdet för svin uppgick till 4,3 miljarder kronor.

Invägningen av mjölk minskade med drygt 2 % under 2016. Det kraftiga prisfallet under 2015 bromsades upp under 2016 och de genomsnittliga priserna sjönk med 2 %. Totalt minskade värdet av mjölkproduktionen med 5 % eller knappt 0,5 miljarder kronor, och uppgick totalt till 8,9 miljarder kronor. Det är det lägsta värdet sedan 2009.

Produktionsvärdet av ägg fortsatte att öka under 2016. Priset var i stort sett oförändrat jämfört med 2015 men produktionen ökade med 9 %, vilket ledde till att värdet ökade med knappt 0,2 miljarder kronor och uppgick till 1,9 miljarder kronor.

Kostnader och resultat

Totalt minskade jordbrukssektorns produktionsvärde i löpande baspriser med 1,1 miljarder kronor eller 2 % år 2016 jämfört med 2015 och uppgick till 56,4 miljarder kronor.

Samtidigt ökade kostnaderna för insatsvaror och tjänster med 0,7 miljarder kronor, eller knappt 2 %, till totalt 40,9 miljarder kronor. Kostnaderna för djurfoder minskade med 0,5 miljarder kronor, en minskning med 4 %. Totalt uppgick foderkostnaderna till 11,8 miljarder kronor. Minskningen av foderkostnaden vägs dock upp av kostnadsökningar för bland annat utsäde, mineralgödsel och kostnadsposten andra varor och tjänster.

Kostnaderna för kapitalförslitning ökade med 2 % eller knappt 0,2 miljarder kronor jämfört med år 2015.

Under 2016 bedöms intäkterna från övriga produktionssubventioner öka med 0,5 miljarder kronor.

Faktorinkomsten, som ska täcka kostnader för löner, arrende, räntor, eget arbete och eget kapital, minskade med 9 % eller 1,4 miljarder kronor till totalt 14,4 miljarder kronor.

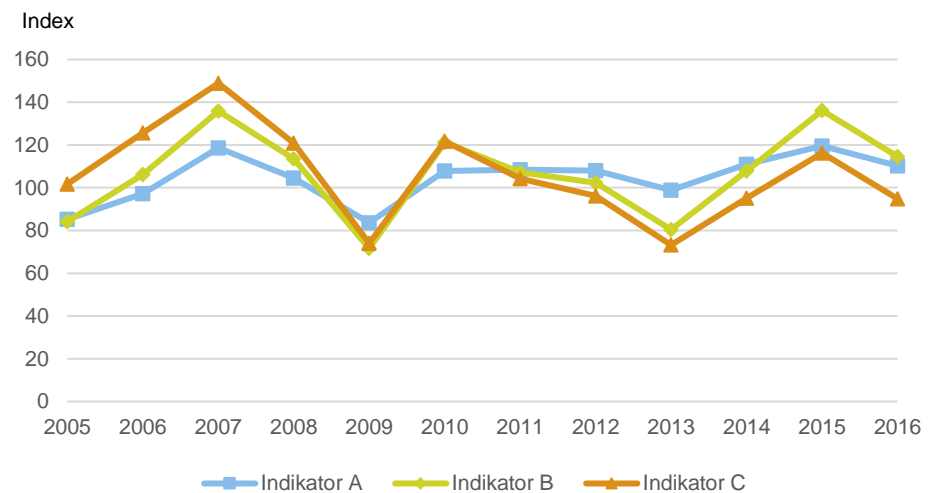
Räntekostnaderna minskade under 2016 men uppväger inte de ökade kostnader för löner, arrende och hyror. Företagsinkomsten, som ska täcka kostnader för eget arbete och eget kapital, minskade med nästan 1,5 miljarder kronor eller 18 % jämfört med 2015. Företagsinkomsten uppgick till knappt 6,8 miljarder kronor vilket är i nivå med år 2014.

Jordbruksverket har levererat denna beräkning av inkomstutvecklingen i det svenska jordbruket till EU:s statistikmyndighet Eurostat. Utifrån medlemsstaternas levererade statistik tar Eurostat fram tre så kallade inkomstindikatorer. Inkomstutvecklingen enligt indikatorerna A, B och C återfinns i figur A. Indikatorerna definieras enligt följande:

- Indikator A: Index över real faktorinkomst per årsverke totalt
- Indikator B: Index över real företagsinkomst per oavlönat årsverke
- Indikator C: Real företagsinkomst

Mellan åren 2015 och 2016 visar indikator A en nedgång på 8 %. Indikator B och C visar en nedgång på 16 % respektive 18 %.

Figur A. Indikator A, B och C 2005–2016 (Index 2009–2011=100)



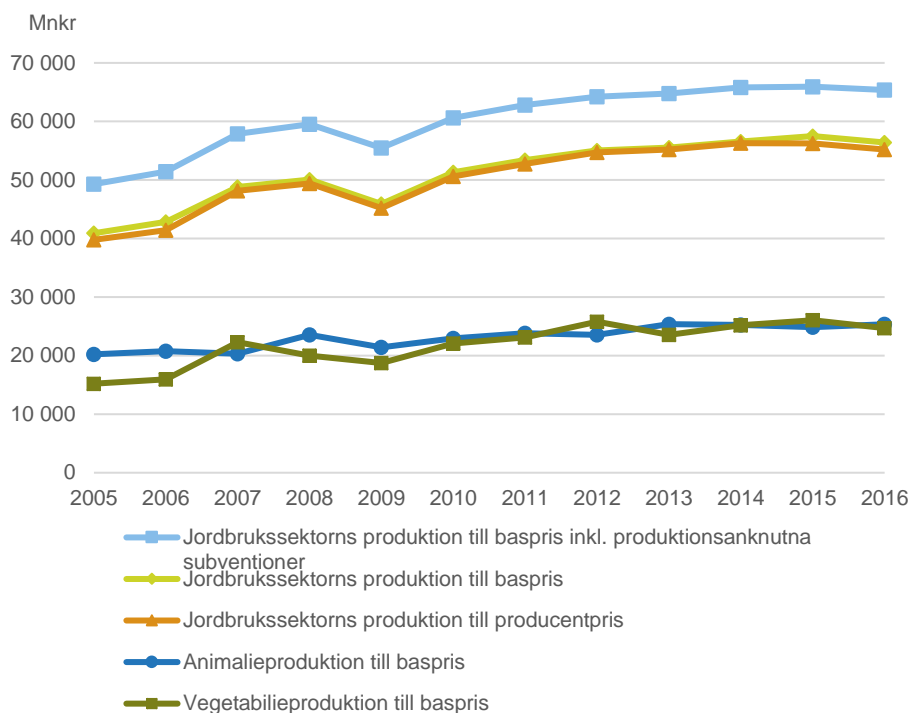
Indikator A och B belyser inkomstutvecklingen i förhållande till antalet utförda årsverken i sektorn. Sysselsättningen inom jordbrukssektorn, mätt i årsverken, har sjunkit kontinuerligt under lång tid. År 1990 var sysselsättningen, enligt avgränsningarna i EAA, 104 300 årsverken. 2005 uppgick antalet årsverken till 75 600 och för år 2016 uppskattas antalet årsverken till 58 300. Av det totala antalet årsverken år 2016 uppskattas 62 % vara oavlönade.

Utveckling och fördelning av det totala produktionsvärdet

Jordbrukssektorns produktionsvärde i löpande priser

I figur B visas utvecklingen av jordbrukssektorns totala produktionsvärde i löpande priser.

Figur B. Jordbrukssektorns produktionsvärde 2005–2016, miljoner kr



Mellan åren 2006 och 2007 ökade produktionsvärdet med omkring 6 miljarder kronor, vilket till stor del kan förklaras av att priserna på spannmål och foderväxter ökade.

Mellan åren 2008 och 2009 minskade produktionsvärdet med drygt 4 miljarder kronor, vilket huvudsakligen kan förklaras av sjunkande priser på spannmål och mjölk.

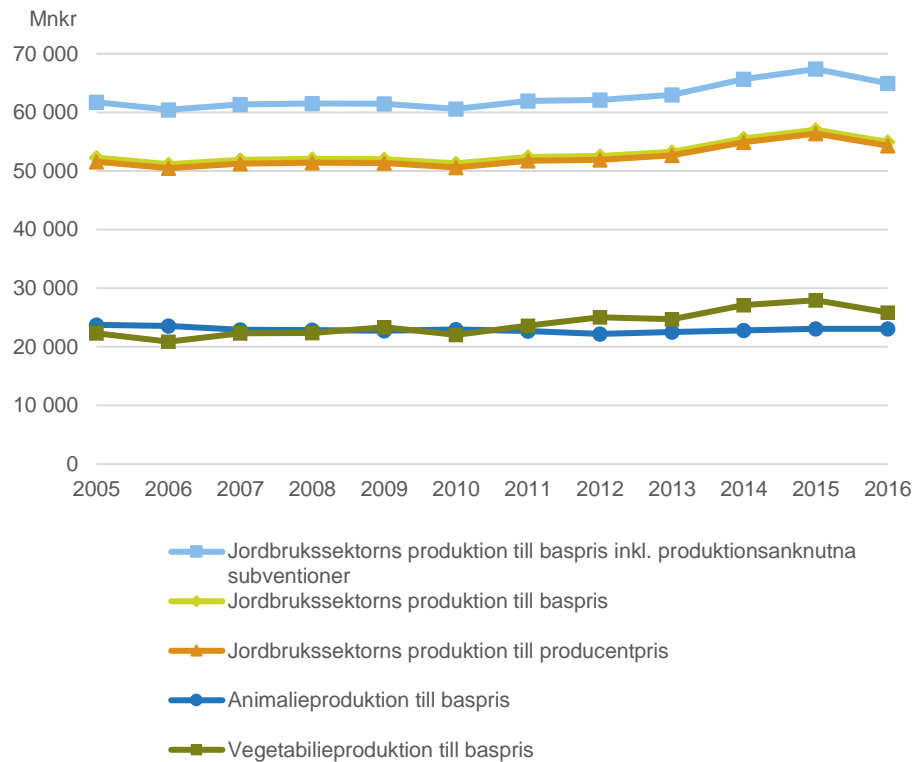
Mellan åren 2009 och 2015 ökade produktionsvärdet ökat och det var vegetabilieproduktionen som stod för den största ökningen. 2016 minskade det totala produktionsvärdet för första gången sedan 2009.

Jordbrukssektorns produktionsvärde i fasta priser

I figur C redovisas jordbrukssektorns produktion i fasta priser. Detta ger en bild av utvecklingen i produktionsvolymerna. Jordbrukssektorns produktion, mätt som produktionsvärde till fasta baspriser, har ökat med 5 % mellan 2005 och 2016. Vegetabilieproduktionen har ökat med 16 % medan animalieproduktionen minskat med 3 %.

Jordbrukssektorns produktion, mätt som produktionsvärde till fasta baspriser, minskade med närmare 4 % mellan 2015 och 2016. Vegetabilieproduktionens värde till fasta baspriser minskade med drygt 7 % år 2016, medan animalieproduktionens värde till fasta baspriser var i stort sett oförändrat.

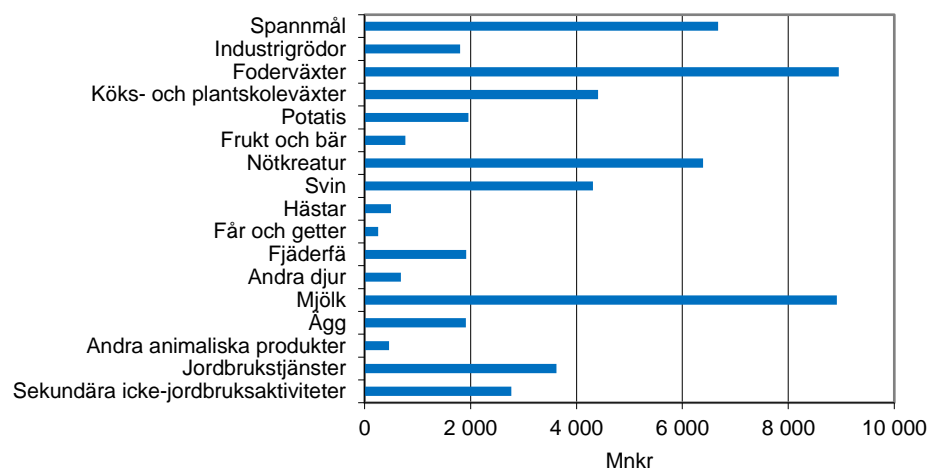
Figur C. Jordbrukssektorns produktionsvärde 2005–2016, miljoner kr, 2010 års priser



Fördelningen av jordbrukssektorns produktionsvärde

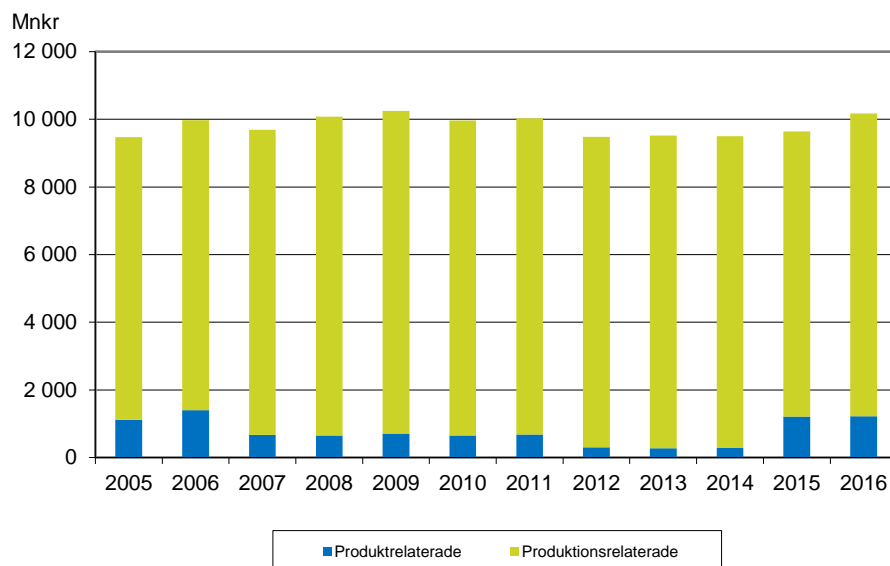
Av figur D framgår att vegetabilieproduktionen år 2016 värdemässigt dominerades av spannmål och foderväxter (främst ensilage, hö och halm) som tillsammans svarade för 63 % av vegetabilieproduktionen. På animaliesidan svarade mjölk för omkring 35 % av produktionsvärdet. Tillsammans stod dessa tre produktgrupper för omkring 43 % av produktionsvärdet till löpande baspriser inom jordbrukssektorn år 2016.

Figur D. Jordbrukssektorns produktionsvärde till baspris år 2016, miljoner kr



Direktersättningar

Av figur E framgår att direktersättningarna till jordbruket enligt den gemensamma jordbrukspolitiken uppgick till cirka 10,2 miljarder kronor år 2016. Sedan EU-inträdet år 1995 har dessa ersättningar ökat från 6,6 miljarder kronor till nivåer runt 10 miljarder kronor. Åren före EU-inträdet varierade ersättningsnivåerna mellan 3,5 och 4,5 miljarder kronor.

Figur E. Direktersättningar till jordbruket 2005–2016, miljoner kr

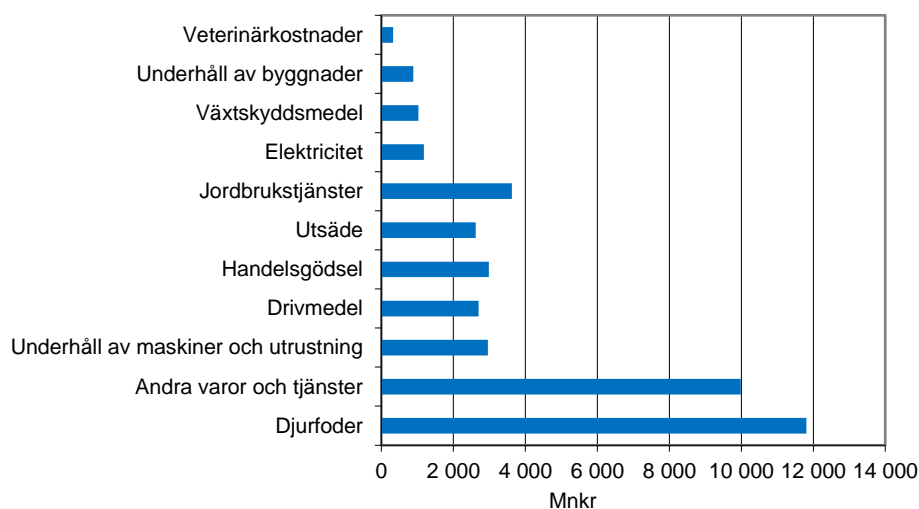
De produktrelaterade direktersättningarna, som ingår i produktionsvärdet till baspris, uppgick under senare hälften av 1990-talet till cirka 4 miljarder kronor, men ökade från och med år 2001 till omkring 5 miljarder kronor.

Jordbruksreformen, med införandet av gårdsstödet år 2005, fick till följd att de produktrelaterade stöden minskade till drygt 1 miljard kronor. Ökningen av de produktrelaterade stöden år 2006 beror till stor del på att mjölkbidraget samt slaktbidraget för nötkreatur ökade. Minskningen år 2007 beror till största delen på att mjölkbidraget avskaffats. År 2012 minskade de produktrelaterade direktersättningarna ytterligare. Orsaken var att det så kallade handjursbidraget fördes över till gårdsstödet, vilket även var fallet med stödet till kontrakterad stärkelsepotatis.

År 2015 skedde återigen förändringar i jordbrukarstöden. Bland annat minskade gårdsstödet medan nötkreatursstödet och mjölkbidraget tillkom. Införandet av nötkreatursstödet och mjölkbidraget innebar att de produktrelaterade stöden ökade.

Fördelning av jordbrukets produktionskostnader

Av figur F framgår att djurfoder är den största posten av kostnaderna för insatsvaror och tjänster i jordbrukssektorn. År 2016 stod djurfoder för närmare 30 % av kostnaderna för insatsvaror och tjänster. Det bör dock påpekas att här ingår värdet av det foder som produceras och används inom samma företag, cirka 4,9 miljarder kronor år 2016. Posten andra varor och tjänster innehåller kostnader för försäkringar, rådgivning och diverse materiell förbrukning m.m. Det bör nämnas att posten även innehåller värdet av den halm som produceras och konsumeras inom samma företag, vilket motsvarar 1,1 miljarder kronor år 2016.

Figur F. Jordbrukets produktionskostnader till baspris år 2016, miljoner kr

Tabeller

Teckenförklaring

Explanation of symbols

–	Noll	Zero
0	Mindre än 0,5	Less than 0.5
0,0	Mindre än 0,05	Less than 0.05
..	Uppgift inte tillgänglig eller för osäker för att anges	Data not available
.	Uppgift kan inte förekomma	Not applicable
*	Preliminär uppgift	Provisional figure

1a. Jordbrukssektorns produktionsvärde 2005–2010 till baspriser, miljoner kr

1a. Output value in the agricultural sector 2005–2010 at basic prices, million SEK

	2005	2006	2007	2008	2009	2010
Spannmål	4 197	4 191	9 171	6 508	4 703	6 621
- vete	1 922	2 069	4 267	2 928	2 252	3 631
- råg	100	119	250	210	166	170
- korn	1 266	1 040	2 810	2 036	1 417	1 792
- havre	691	720	1 362	1 033	636	785
- annan spannmål ¹	216	244	482	301	232	244
Industrigrödor	1 566	1 292	1 427	1 439	1 588	1 691
- oljeväxter	420	499	686	804	787	1 036
- proteingrödor	118	107	135	88	127	163
- sockerbeter	1 011	663	590	533	662	484
- andra industrigrödor	17	24	16	13	12	8
Foderväxter	4 715	5 027	6 311	6 696	7 042	7 783
Köks- och plantskoleväxter	2 990	3 210	3 104	2 922	3 218	3 450
- färska grönsaker	1 498	1 767	1 542	1 342	1 495	1 683
- blommor och växter ²	1 492	1 442	1 562	1 580	1 723	1 767
Potatis	1 234	1 720	1 716	1 806	1 641	1 919
Frukt och bär	463	484	527	535	453	519
Andra växter och vegetabiliska produkter	42	47	56	73	78	84
Vegetabilieproduktion	15 206	15 971	22 313	19 979	18 723	22 067
Djur	9 259	9 603	9 589	10 970	10 794	10 980
- nötkreatur	3 638	3 868	3 756	4 130	4 030	4 343
- svin	3 399	3 409	3 397	3 915	3 926	3 838
- hästar	581	597	610	689	650	536
- får och getter	155	174	178	185	205	210
- fjäderfä	909	930	1 019	1 353	1 283	1 361
- andra djur	577	625	629	697	700	692
Animaliska produkter	10 965	11 185	10 712	12 555	10 633	11 984
- mjölk	9 458	9 470	9 114	10 724	8 814	9 956
- ägg	878	928	980	1 294	1 361	1 445
- andra animaliska produkter	629	787	618	538	459	583
Animalieproduktion	20 224	20 788	20 302	23 525	21 428	22 964
Produktion av jordbruksvaror	35 429	36 759	42 614	43 504	40 151	45 030
Produktion av jordbrukstjänster	2 488	2 434	2 500	2 702	2 646	2 528
Jordbrukets produktion	37 917	39 193	45 115	46 206	42 797	47 559
Sekundära icke-jordbruksaktiviteter	2 992	3 637	3 710	3 859	3 138	3 743
Jordbrukssektorns produktion	40 909	42 830	48 825	50 065	45 934	51 302

1) Inklusive tröskad majs (majs till mognad)

2) Blommor och växter för prydnadsändamål (inklusive julgranar)

1b. Jordbrukssektorns produktionsvärde 2011–2016 till baspriser, miljoner kr

1b. Output value in the agricultural sector 2011–2016 at basic prices, million SEK

	2011	2012	2013	2014	2015	2016
Spannmål	7 151	8 457	6 557	7 286	7 129	6 675
- vete	3 571	4 177	2 767	4 171	3 998	3 673
- råg	204	233	171	195	161	118
- korn	2 190	2 665	2 413	1 878	1 878	1 804
- havre	993	1 117	1 042	764	825	874
- annan spannmål ¹	193	265	164	277	267	205
Industrigrödor	1 842	1 976	1 773	1 755	1 755	1 805
- oljeväxter	1 042	1 264	1 009	912	1 139	950
- proteingrödor	190	185	219	216	315	338
- sockerbeter	600	518	535	612	292	506
- andra industrigrödor	10	8	9	15	9	11
Foderväxter	7 928	8 279	8 039	9 378	9 783	8 951
Köks- och plantskoleväxter	3 964	4 333	4 237	4 381	4 341	4 410
- färska grönsaker	2 006	2 136	2 186	2 214	2 183	2 203
- blommor och växter ²	1 958	2 197	2 051	2 167	2 158	2 207
Potatis	1 457	1 838	2 031	1 558	2 136	1 959
Frukt och bär	698	828	824	731	793	770
Andra växter och vegetabiliska produkter	90	85	92	111	104	106
Vegetabilieproduktion	23 130	25 794	23 554	25 200	26 041	24 677
Djur	11 315	11 314	12 121	12 086	13 183	14 066
- nötkreatur	4 519	4 427	4 756	5 136	6 079	6 391
- svin	3 797	3 953	4 284	3 912	3 941	4 311
- hästar	555	543	525	496	506	500
- får och getter	232	236	219	233	250	255
- fjäderfä	1 481	1 443	1 624	1 646	1 752	1 921
- andra djur	731	711	712	663	654	688
Animaliska produkter	12 520	12 233	13 256	13 143	11 694	11 287
- mjölk	10 238	9 761	10 568	10 882	9 378	8 916
- ägg	1 678	1 764	1 831	1 595	1 752	1 911
- andra animaliska produkter	604	709	858	665	565	461
Animalieproduktion	23 835	23 547	25 377	25 229	24 877	25 354
Produktion av jordbruksvaror	46 965	49 341	48 931	50 429	50 918	50 030
Produktion av jordbrukstjänster	2 719	2 792	3 056	3 229	3 195	3 624
Jordbrukets produktion	49 684	52 134	51 987	53 658	54 113	53 654
Sekundära icke-jordbruksaktiviteter	3 730	2 923	3 529	2 925	3 388	2 768
Jordbrukssektorns produktion	53 414	55 056	55 516	56 583	57 502	56 423

1) Inklusive tröskad majs (majs till mognad)

2) Blommor och växter för prydnadsändamål (inklusive julgranar)

2a. Jordbrukssektorns produktionsvärde 2005–2010 till 2010 års baspriser, miljoner kr

2a. Output value in the agricultural sector 2005–2010 at constant (2010) basic prices, million SEK

	2005	2006	2007	2008	2009	2010
Spannmål	8 597	6 734	8 235	8 327	8 124	6 621
- vete	4 247	3 442	4 046	3 642	3 875	3 631
- råg	152	151	172	218	282	170
- korn	2 582	1 588	2 377	2 655	2 402	1 792
- havre	1 190	1 089	1 121	1 409	1 188	785
- annan spannmål ¹	424	464	519	404	378	244
Industrigrödor	1 305	1 524	1 467	1 553	1 936	1 691
- oljeväxter	570	849	837	967	1 163	1 036
- proteingrödor	198	134	101	96	178	163
- sockerbeter	526	536	523	483	589	484
- andra industrigrödor	11	6	6	6	6	8
Foderväxter	6 503	5 935	6 886	6 936	7 428	7 783
Köks- och plantskoleväxter	3 115	3 945	3 138	3 080	3 313	3 450
- färska grönsaker	1 717	2 429	1 507	1 483	1 627	1 683
- blommor och växter ²	1 399	1 516	1 631	1 597	1 687	1 767
Potatis	2 189	1 962	1 900	1 926	1 979	1 919
Frukt och bär	526	727	604	480	456	519
Andra växter och vegetabiliska produkter	63	60	66	80	92	84
Vegetabilieproduktion	22 299	20 888	22 296	22 382	23 327	22 067
Djur	10 610	10 576	10 563	10 476	10 551	10 980
- nötkreatur	4 213	4 127	4 031	3 840	4 283	4 343
- svin	3 721	3 717	3 806	3 868	3 570	3 838
- hästar	529	521	509	552	507	536
- får och getter	171	189	191	187	206	210
- fjäderfä	1 199	1 249	1 268	1 287	1 283	1 361
- andra djur	777	773	758	742	703	692
Animaliska produkter	13 140	12 971	12 362	12 361	12 189	11 984
- mjölk	11 001	10 853	10 317	10 336	10 233	9 956
- ägg	1 310	1 282	1 239	1 330	1 357	1 445
- andra animaliska produkter	828	836	807	695	599	583
Animalieproduktion	23 750	23 546	22 925	22 837	22 740	22 964
Produktion av jordbruksvaror	46 048	44 434	45 221	45 219	46 067	45 030
Produktion av jordbrukstjänster	2 991	2 840	2 840	2 897	2 762	2 528
Jordbrukets produktion	49 039	47 274	48 061	48 116	48 830	47 559
Sekundära icke-jordbruksaktiviteter	3 237	3 904	3 884	3 977	3 204	3 743
Jordbrukssektorns produktion	52 277	51 178	51 945	52 093	52 034	51 302

1) Inklusive tröskad majs (majs till mognad)

2) Blommor och växter för prydnadsändamål (inklusive julgranar)

**2b. Jordbrukssektorns produktionsvärde 2011–2016 till 2010 års
baspriser, miljoner kr**

 2b. Output value in the agricultural sector 2011–2016 at constant (2010) basic
prices, million SEK

	2011	2012	2013	2014	2015	2016
Spannmål	7 171	7 770	7 489	9 077	9 753	8 615
- vete	3 773	3 896	3 177	5 267	5 620	4 856
- råg	183	203	204	250	216	147
- korn	2 080	2 459	2 786	2 331	2 554	2 324
- havre	951	983	1 147	888	996	1 034
- annan spannmål ¹	184	230	174	340	366	254
Industrigrödor	1 736	1 888	1 999	2 043	2 001	1 907
- oljeväxter	935	1 142	1 166	1 149	1 275	974
- proteingrödor	180	170	253	269	429	436
- sockerbeter	610	566	569	616	288	487
- andra industrigrödor	11	9	10	9	8	10
Foderväxter	7 691	7 936	7 691	8 770	9 087	8 145
Köks- och plantskoleväxter	4 097	4 544	4 441	4 461	4 218	4 289
- färska grönsaker	2 123	2 326	2 380	2 321	2 096	2 138
- blommor och växter ²	1 974	2 218	2 061	2 140	2 123	2 152
Potatis	2 058	1 970	2 096	1 978	1 985	2 089
Frukt och bär	757	844	901	692	819	729
Andra växter och vegetabiliska produkter	90	82	88	104	97	97
Vegetabilieproduktion	23 600	25 034	24 704	27 124	27 960	25 871
Djur	10 723	10 095	10 213	10 352	10 474	10 655
- nötkreatur	4 212	4 038	4 007	4 101	4 172	4 191
- svin	3 710	3 327	3 428	3 446	3 371	3 380
- hästar	547	539	521	493	502	496
- får och getter	231	222	195	209	218	208
- fjäderfä	1 363	1 321	1 414	1 514	1 634	1 790
- andra djur	661	649	648	590	577	590
Animaliska produkter	11 956	12 116	12 316	12 459	12 608	12 449
- mjölk	9 883	9 956	10 040	10 199	10 353	10 040
- ägg	1 507	1 587	1 677	1 578	1 655	1 811
- andra animaliska produkter	566	574	598	682	601	598
Animalieproduktion	22 679	22 211	22 529	22 811	23 082	23 105
Produktion av jordbruksvaror	46 279	47 246	47 233	49 935	51 042	48 976
Produktion av jordbrukstjänster	2 598	2 580	2 762	2 909	2 879	3 482
Jordbrukets produktion	48 877	49 826	49 994	52 844	53 921	52 457
Sekundära icke-jordbruksaktiviteter	3 556	2 742	3 315	2 737	3 131	2 518
Jordbrukssektorns produktion	52 433	52 568	53 310	55 581	57 052	54 976

1) Inklusive tröskad majs (majs till mognad)

2) Blommor och växter för prydnadsändamål (inklusive julgranar)

3a. Jordbrukssektorns kostnader för insatsvaror och tjänster 2005–2010 till baspriser, miljoner kr

3a. Intermediate costs in the agricultural sector 2005–2010 at basic prices, million SEK

	2005	2006	2007	2008	2009	2010
Utsäde	1 619	1 557	2 013	1 954	1 812	2 280
Energi	3 645	3 593	3 632	4 225	3 688	3 928
- elektricitet	1 075	1 237	1 222	1 361	1 342	1 420
- andra bränslen och drivmedel	2 570	2 356	2 409	2 864	2 346	2 507
Handelsgödsel	2 095	2 136	2 618	3 555	3 176	2 657
Växtskyddsmedel	633	605	746	761	829	858
Veterinärkostnader	307	329	331	357	350	375
Djurfoder	7 750	7 998	10 139	10 614	10 594	11 002
- köpt från andra jordbruksföretag	1 126	1 193	1 650	1 556	1 582	1 865
- köpt från enheter utanför jordbruket	3 503	3 559	3 816	4 874	4 970	4 388
- producerat och konsumerat inom företaget	3 121	3 247	4 673	4 185	4 042	4 750
Underhåll av maskiner och utrustning	2 224	2 157	2 197	2 317	2 331	2 565
Underhåll av byggnader	798	709	736	776	725	786
Jordbrukstjänster	2 488	2 434	2 500	2 702	2 646	2 528
Indirekt mätta finansiella tjänster	472	309	392	529	603	459
Andra varor och tjänster	7 382	7 665	8 091	8 455	8 227	9 102
Total insatsförbrukning	29 413	29 492	33 395	36 244	34 981	36 540

3b. Jordbrukssektorns kostnader för insatsvaror och tjänster 2011–2016 till baspriser, miljoner kr

3b. Intermediate costs in the agricultural sector 2011–2016 at basic prices, million SEK

	2011	2012	2013	2014	2015	2016
Utsäde	2 318	2 519	2 675	2 465	2 406	2 625
Energi	4 158	4 276	4 244	4 193	3 861	3 881
- elektricitet	1 398	1 247	1 329	1 170	1 077	1 177
- andra bränslen och drivmedel	2 760	3 029	2 915	3 023	2 784	2 704
Handelsgödsel	2 754	2 749	2 792	2 876	2 859	2 988
Växtskyddsmedel	835	902	920	1 047	1 072	1 026
Veterinärkostnader	361	347	349	319	306	325
Djurfoder	11 535	12 458	13 351	12 686	12 306	11 805
- köpt från andra jordbruksföretag	1 793	1 968	1 910	2 023	2 074	1 880
- köpt från enheter utanför jordbruket	5 025	5 225	6 264	5 576	4 958	5 053
- producerat och konsumerat inom företaget	4 717	5 264	5 178	5 087	5 274	4 872
Underhåll av maskiner och utrustning	2 687	2 615	2 719	2 882	2 795	2 963
Underhåll av byggnader	965	915	866	910	858	890
Jordbrukstjänster	2 719	2 792	3 056	3 229	3 195	3 624
Indirekt mätta finansiella tjänster	517	682	709	743	765	765
Andra varor och tjänster	9 245	9 197	9 773	9 767	9 773	9 988
Total insatsförbrukning	38 093	39 452	41 453	41 117	40 196	40 879

4a. Jordbrukssektorns kostnader för insatsvaror och tjänster 2005–2010 till 2010 års baspriser, miljoner kr

4a. Intermediate costs in the agricultural sector 2005–2010 at constant (2010) basic prices, million SEK

	2005	2006	2007	2008	2009	2010
Utsäde	2 052	1 920	2 254	1 853	1 707	2 280
Energi	4 597	4 225	4 239	4 201	4 011	3 928
- elektricitet	1 442	1 448	1 441	1 432	1 395	1 420
- andra bränslen och drivmedel	3 155	2 778	2 798	2 769	2 616	2 507
Handelsgödsel	2 381	2 323	2 648	2 224	2 514	2 657
Växtskyddsmedel	754	723	824	692	698	858
Veterinärkostnader	371	392	380	372	356	375
Djurfoder	11 247	10 549	10 667	10 596	11 507	11 002
- köpt från andra jordbruksföretag	1 518	1 554	1 814	1 421	1 560	1 865
- köpt från enheter utanför jordbruket	4 720	4 637	4 194	4 453	4 901	4 388
- producerat och konsumerat inom företaget	5 009	4 357	4 660	4 722	5 045	4 750
Underhåll av maskiner och utrustning	2 607	2 479	2 428	2 477	2 387	2 565
Underhåll av byggnader	973	822	798	810	754	786
Jordbrukstjänster	2 991	2 840	2 840	2 897	2 762	2 528
Indirekt mätta finansiella tjänster	316	367	473	557	479	459
Andra varor och tjänster	7 987	8 228	8 470	8 712	8 401	9 102
Total insatsförbrukning	36 276	34 867	36 022	35 391	35 576	36 540

4b. Jordbrukssektorns kostnader för insatsvaror och tjänster 2011–2016 till 2010 års baspriser, miljoner kr

4b. Intermediate costs in the agricultural sector 2011–2016 at constant (2010) basic prices, million SEK

	2011	2012	2013	2014	2015	2016
Utsäde	2 180	2 184	2 332	2 212	2 178	2 420
Energi	3 837	3 871	3 954	3 968	3 938	4 063
- elektricitet	1 376	1 309	1 403	1 283	1 236	1 305
- andra bränslen och drivmedel	2 461	2 562	2 551	2 685	2 702	2 758
Handelsgödsel	2 262	2 325	2 614	2 543	2 433	2 982
Växtskyddsmedel	864	932	962	1 026	981	925
Veterinärkostnader	358	328	324	285	263	278
Djurfoder	10 662	11 125	12 022	11 676	11 482	11 057
- köpt från andra jordbruksföretag	1 611	1 711	1 577	1 753	1 806	1 694
- köpt från enheter utanför jordbruket	4 516	4 542	5 172	4 834	4 318	4 553
- producerat och konsumerat inom företaget	4 535	4 873	5 273	5 088	5 358	4 810
Underhåll av maskiner och utrustning	2 638	2 582	2 674	2 782	2 651	2 782
Underhåll av byggnader	940	873	819	853	795	817
Jordbrukstjänster	2 598	2 580	2 762	2 909	2 879	3 482
Indirekt mätta finansiella tjänster	523	615	640	640	649	639
Andra varor och tjänster	8 813	8 631	9 183	9 106	9 030	9 086
Total insatsförbrukning	35 676	36 045	38 285	37 999	37 280	38 530

5a. Resultatmått inom jordbrukssektorn 2005–2010, miljoner kr

5a. Economic results in the agricultural sector 2005–2010, million SEK

	2005	2006	2007	2008	2009	2010
Värdet av vegetabilieproduktion	15 206	15 971	22 313	19 979	18 723	22 067
Värdet av animalieproduktion	20 224	20 788	20 302	23 525	21 428	22 964
Intäkter från jordbrukstjänster	2 488	2 434	2 500	2 702	2 646	2 528
Intäkter från sekundära icke-jordbruksaktiviteter	2 992	3 637	3 710	3 859	3 138	3 743
Totalt produktionsvärde	40 909	42 830	48 825	50 065	45 934	51 302
- Kostnader för insatsvaror och tjänster	29 413	29 492	33 395	36 244	34 981	36 540
Förädlingsvärde brutto till baspris	11 496	13 338	15 429	13 821	10 953	14 762
- Kapitalförslitning	7 057	7 304	7 706	8 212	8 705	8 919
Förädlingsvärde netto till baspris	4 439	6 034	7 723	5 608	2 249	5 843
+ Övriga produktionssubventioner	8 359	8 573	9 016	9 419	9 539	9 309
Faktorinkomst	12 799	14 607	16 740	15 027	11 787	15 152
- Löner och kollektiva avgifter	2 459	2 426	2 449	2 472	2 714	2 804
Driftsöverskott netto	10 339	12 181	14 291	12 556	9 073	12 348
- Arrende- och hyreskostnader	1 815	1 761	1 950	2 003	2 082	2 314
- Nettoräntekostnader	2 072	2 341	2 556	2 328	1 970	1 678
Företagsinkomst	6 452	8 078	9 785	8 225	5 021	8 356

5b. Resultatmått inom jordbrukssektorn 2011–2016, miljoner kr

5b. Economic results in the agricultural sector 2011–2016, million SEK

	2011	2012	2013	2014	2015	2016
Värdet av vegetabilieproduktion	23 130	25 794	23 554	25 200	26 041	24 677
Värdet av animalieproduktion	23 835	23 547	25 377	25 229	24 877	25 354
Intäkter från jordbrukstjänster	2 719	2 792	3 056	3 229	3 195	3 624
Intäkter från sekundära icke-jordbruksaktiviteter	3 730	2 923	3 529	2 925	3 388	2 768
Totalt produktionsvärde	53 414	55 056	55 516	56 583	57 502	56 423
- Kostnader för insatsvaror och tjänster	38 093	39 452	41 453	41 117	40 196	40 879
Förädlingsvärde brutto till baspris	15 321	15 604	14 063	15 466	17 305	15 543
- Kapitalförslitning	9 300	9 596	9 647	9 690	9 917	10 082
Förädlingsvärde netto till baspris	6 021	6 008	4 416	5 776	7 388	5 461
+ Övriga produktionssubventioner	9 351	9 178	9 242	9 223	8 423	8 957
Faktorinkomst	15 372	15 186	13 658	14 999	15 811	14 419
- Löner och kollektiva avgifter	2 865	2 996	3 102	3 180	3 296	3 374
Driftsöverskott netto	12 507	12 190	10 556	11 819	12 516	11 045
- Arrende- och hyreskostnader	2 471	2 565	2 667	2 872	2 826	2 898
- Nettoräntekostnader	2 695	2 788	2 688	2 205	1 453	1 362
Företagsinkomst	7 341	6 837	5 201	6 742	8 237	6 785

Fakta om statistiken

EAA (Economic Accounts for Agriculture) är ett system av statistiska beräkningar av värdet av jordbrukssektorns produktion och kostnader för denna produktion. Beräkningarna görs enligt regler som fastställts av EU:s statistikmyndighet Eurostat. Uppgifterna i EAA avser både värden och volymer (d.v.s. värden i fasta priser) på inkomstsidan och detsamma gäller vissa poster på utgiftssidan. Denna statistik regleras sedan 2004 av Europaparlamentets och rådets förordning (EG) nr 138/2004 av den 5 dec 2003 om räkenskaper för jordbruket i gemenskapen. Medlemsländerna beräknar och översänder EAA till Eurostat enligt fastställd tidsplan.

EAA avser att belysa den ekonomiska utvecklingen inom den nationella jordbrukssektorn och används bl.a. som underlag för jordbrukspolitiska bedömningar av jordbrukssektorns förändringar. Tidigare gjordes i Sverige motsvarande beräkningar genom den så kallade sektorskalkylen.

Detta omfattar statistiken

EAA är ett räkenskapssystem för jordbruket som baseras på European System of Integrated Economic Accounts (ESA), ett redovisningssystem som följer FN:s rekommendationer för nationalräkenskaper.

EAA följer principen att all jordbruksproduktion skall ingå och avsikten med kalkylen är att beräkna värdet av all produktion och alla kostnader för denna produktion för att kunna upprätta en resultaträkning. För detta finns en förteckning över de produktionsgrenar och andra aktiviteter som anses vara karaktäristiska för jordbruket och som därför skall ingå i beräkningarna, oavsett på vilken typ av företag produktionen sker. EAA är en kalkyl för jordbrukssektorn men innefattar inte jordbrukarhushållens intäkter från annan verksamhet, såsom skogsbruk eller anställning.

I EAA utgörs undersökningspopulationen av alla företag som bedriver växtodling på fri-land (inkl. trädgårdsodling) eller under glas, husdjurskötsel, uppfödning av hästar eller sällskapsdjur (dock ej för eget bruk), biodling, renskötsel, pälsdjurskötsel, uppfödning av vilt i hägn eller entreprenadtjänster åt andra jordbruksföretag. Utöver detta kan sådana verksamheter ingå som intäcks- eller kostnadsmässigt ur statistiksynpunkt inte kan skiljas från jordbruksverksamheten. Sådana verksamheter benämns Sekundära ej särskiljbara icke-jordbruksaktiviteter. För Sverige ingår här väsentligen maskintjänster ut-
anför sektorn, såsom snöröjning åt kommuner.

På vegetabilieområdet ska all produktion/skörd värdesättas, även skörd av sådana produkter som används som foder och som omsätts inom sektorn genom direkt försäljning till andra jordbruksföretag eller används på de jordbruk där de produceras. Samtidigt återkommer dessa produktionsdelar på kostnadssidan som kostnader för foder och påverkar därför inte nettoresultatet.

På animalieområdet gäller att produktionsvärdet för husdjuren nötkreatur, svin och får inte enbart utgörs av slaktintäkter. För dessa djurslag beräknas produktionsvärdet på olika sätt för stamdjur och omsättningsdjur. För stamdjur utgörs produktionsvärdet av de värden som djuren har när inträde till stamdjursbeståndet sker. Detta gäller för mjölk-
kor, am- och dikor, suggor, galtar samt tackor. För omsättningsdjur är produktionsvärdet detsamma som slaktintäkten och värdet av förändringen av djurbeståndet mellan årets början och slut.

Definitioner och förklaringar

I EAA redovisas produktionsvärden både till producentpris och till baspris. EAA till baspris innefattar produktrelaterade direktersättningar (subventioner), vilka inte innefattas i EAA till producentpris. Ett exempel på en produktrelaterad direktersättning är det nationella stödet för mjölk. De direktersättningar som inte kan relateras till en specifik produkt benämns produktionsrelaterade direktersättningar. Produktionsrelaterade direktersättningar, såsom miljöersättningar, kompensationsbidrag och gårdstöd redovisas under posten "Övriga produktionssubventioner".

De i EAA ingående resultatmått till baspriser framkommer på följande sätt:

- + Värdet av vegetabilieproduktionen
- + Värdet av animalieproduktionen
- + Intäkter från jordbrukstjänster
- + Intäkter från sekundära icke-jordbruksaktiviteter
- = *Totalt produktionsvärde*
- Kostnader för insatsvaror och tjänster
- = *Förädlingsvärde brutto till baspris*
- Kapitalförslitning
- = *Förädlingsvärde netto till baspris*
- + Övriga produktionssubventioner
- = *Faktorinkomst*
- Löner och kollektiva avgifter
- = *Driftsöverskott netto*
- Arrende- och hyreskostnader
- Nettoräntekostnader
- = *Företagsinkomst*

Utöver detta redovisar Eurostat vid inkomstanalyser följande tre s.k. inkomstindikatorer.

Indikator A: Index över real faktorinkomst per årsverke totalt

Indikator B: Index över real företagsinkomst per oavlönat årsverke

Indikator C: Real företagsinkomst

Så görs statistiken

EAA bygger till största delen på sammanställningar och bearbetningar av redan befintligt statistikunderlag, såsom lantbruksregistret (LBR), skördeuppskattningar, prisstatistik, slaktstatistik och bokföringsuppgifter. Det primärmaterial som särskilt tas fram inom ramen för denna statistik är intäkter för trädgårdsnäringen samt arrendekostnader och avskrivningskostnader för maskiner och redskap.

Statistikens tillförlitlighet

EAA:s intäktssida bygger på makrostatistik som i huvudsak bedöms ha god tillförlitlighet. På kostnadssidan finns tillförlitlig makrostatistik endast för ett fåtal poster, varför uppskattningar av de olika kostnadsslagen vanligen baseras på aggregerade bokföringsuppgifter från drygt 9 000 företag. I vissa fall görs även schablonmässiga antaganden. På grund av denna användning av ett flertal olika källor kan några statistiska osäkerhetsmått inte anges.

Statistiken avseende det senaste året baseras till viss del på preliminära uppgifter, vilket innebär att den har en viss grad av osäkerhet.

Bra att veta

Denna statistik kan i första hand jämföras med motsvarande statistik för övriga EU-länder som publiceras av Eurostat.

Annan statistik

Elektronisk publicering

Detta Statistiska meddelande finns kostnadsfritt åtkomligt på Jordbruksverkets webbplats <http://www.jordbruksverket.se> under Ta del av statistiken samt på SCB:s webbplats <http://www.scb.se> under Jord- och skogsbruk, fiske.

Mer information om statistiken och dess kvalitet ges i en särskild [Kvalitetsdeklaration](#).

In English

Summary

If you would like to download the publication in PDF format, then please click on the link “Första sidan – I korta drag” above, then click on the link “Hela publikationen (PDF)”.

Decreased production value and higher costs led to a decrease in entrepreneurial income

The output of the agricultural industry in basic prices decreased by 1.1 billion SEK or 2 % between 2015 and 2016.

The value of crop output in basic prices decreased by 1.4 billion SEK or 5 % in 2016 compared with 2015. The main reason for this was a decrease in the production value of cereals, oil seeds and forage plants.

The value of animal output in basic prices increased by 0.5 billion SEK or 2 % in 2016. The slaughter of cattle decreased slightly and the output prices increased by 10 %. The slaughter of pigs was almost at the same level as in 2015 and the output prices increased by 8 %. As a consequence, the production value of pigs increased by almost 0.4 billion SEK or 9 %.

The production of milk decreased by just over 2 % in 2016. The big fall in prices during 2015 slowed down and the average output prices decreased by 2 %. In total, the production value of milk decreased by 5 % or almost 0.5 billion SEK.

The value of total intermediate consumption increased by almost 2 % or 0.7 billion SEK in 2016. Costs for animal feed decreased but at the same time there was an increase in the costs for seeds, fertilisers and the item other goods and services.

Due to the decrease in production value and the increase in costs, factor income decreased by 9 % or 1.4 billion SEK. The entrepreneurial income decreased by almost 1.4 billion SEK or 18 % in 2016 compared with 2015.

List of tables

Explanation of symbols	9
1a. Output value in the agricultural sector 2005–2010 at basic prices, million SEK	10
1b. Output value in the agricultural sector 2011–2016 at basic prices, million SEK	11
2a. Output value in the agricultural sector 2005–2010 at constant (2010) basic prices, million SEK	12
2b. Output value in the agricultural sector 2011–2016 at constant (2010) basic prices, million SEK	13
3a. Intermediate costs in the agricultural sector 2005–2010 at basic prices, million SEK	14
3b. Intermediate costs in the agricultural sector 2011–2016 at basic prices, million SEK	14
4a. Intermediate costs in the agricultural sector 2005–2010 at constant (2010) basic prices, million SEK	15
4b. Intermediate costs in the agricultural sector 2011–2016 at constant (2010) basic prices, million SEK	15
5a. Economic results in the agricultural sector 2005–2010, million SEK	16
5b. Economic results in the agricultural sector 2011–2016, million SEK	16

List of terms

Andra/Annan	Other
Animalieproduktion	Animal output
Animaliska produkter	Animal products
Arbetsinsats	Labour input
Arrende	Rent
Baspris	Basic price
Blommor och växter	Flowers and plants
BNP	GDP
Brutto	Gross
Bränslen och drivmedel	Fuels and propellants
Byggnader	Buildings
Djur	Animals
Djurfoder	Animal feed
Driftsöverskott	Operating surplus/Mixed income
Elektricitet	Electricity
Energi	Energy
Faktorinkomst	Factor income
Fjäderfä	Poultry
Foderväxter	Forage plants
Frukt och bär	Fruits
Får och getter	Sheep and goats
Färska	Fresh
Företagsinkomst	Entrepreneurial income
Förädlingsvärde	Value added
Handelsgödsel	Fertilizers and soil improvers
Havre	Oats
Hyreskostnader	Real estate rental charges
Hästar	Equines
Industrigrödor	Industrial crops
Icke-jordbruksaktiviteter	Non-agricultural activities
Insatsförbrukning	Intermediate consumption
Jordbruk	Agriculture
Jordbruksproduktion	Agricultural output
Jordbrukssektorn	Agricultural 'Industry'
Jordbrukstjänster	Agricultural services
Jordbruksvaror	Agricultural goods
Kapitalförslitning	Fixed capital consumption
Kollektiva avgifter	Social security charges
Korn	Barley
Köksväxter	Vegetables
Löner	Compensation of employees

Maskiner och utrustning	Machinery and equipment
Mjök	Milk
Netto	Net
Nötkreatur	Cattle
Oljevaxter	Oil seeds
Plantskolevaxter	Horticultural products
Potatis	Potatoes
Prisförändring	Change in price
Produkter	Products
Produktion	Production/Output
Produktionssubventioner	Subsidies on production
Proteingrödor	Protein crops
Råg	Rye
Ränteintäkter	Interest received
Räntekostnader	Interest paid
Sekundära	Secondary
Sockerbetor	Sugar beet
Spannmål	Cereals
Svin	Pigs
Underhåll	Maintenance
Utsäde	Seeds
Vegetabilieproduktion	Crop output
Vegetabiliska produkter	Crop products
Vete	Wheat
Veterinärkostnader	Veterinary costs
Vaxter	Plants
Växtskyddsmedel	Plant protection products and pesticides
Årsverken	Annual working unit
Ägg	Eggs
Övriga	Other