

Animalieproduktion

Års- och månadsstatistik – 2011:06

Animal products - Annual and Monthly Statistics – 2011:06

I korta drag

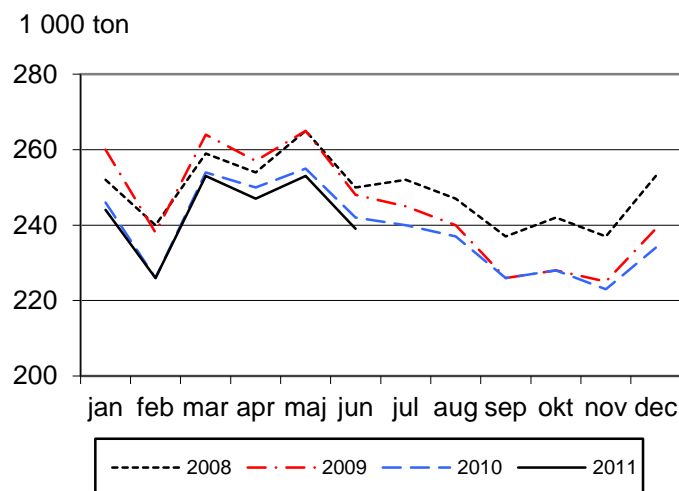
Slakten av nötkreatur minskade under januari–juni 2011

Slakten av nötkreatur minskade med 4,0 % och slakten av svin med 0,6 % under januari–juni 2011 jämfört med motsvarande period under år 2010. Slakten av kyckling ökade med 0,2 % under samma period.

Kvantiteten invägd mjölk minskade med 0,9 % och produktionen av konsumtionsmjölk med 1,6 % under januari–juni 2011 jämfört med motsvarande period under år 2010. Produktionen av grädde minskade med 4,3 % och produktionen av ost med 3,7 % under samma period. Mejeristatistiken för juni 2011 är delvis preliminär.

Figur A. Invägning av mjölk (1 000 ton)

Figure A. Milk delivered to dairies (1 000 metric tons)



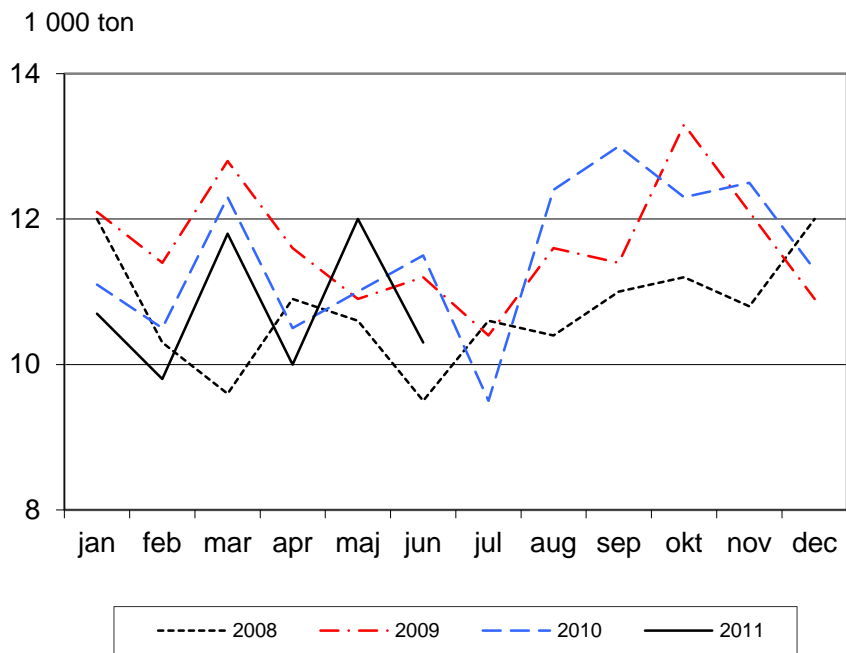
Marjatta Niemi, 036-15 59 34
statistik@jordbruksverket.se

Statistiken har producerats av Statens Jordbruksverk, som ansvarar för officiell statistik inom området.

ISSN 1404-5834 Serie JO – Jordbruk, skogsbruk och fiske. Utgivet den 6 september 2011.
Tidigare publicering: Se avsnittet Fakta om statistiken.
Utgivare av Statistiska meddelanden är Stefan Lundgren, SCB.

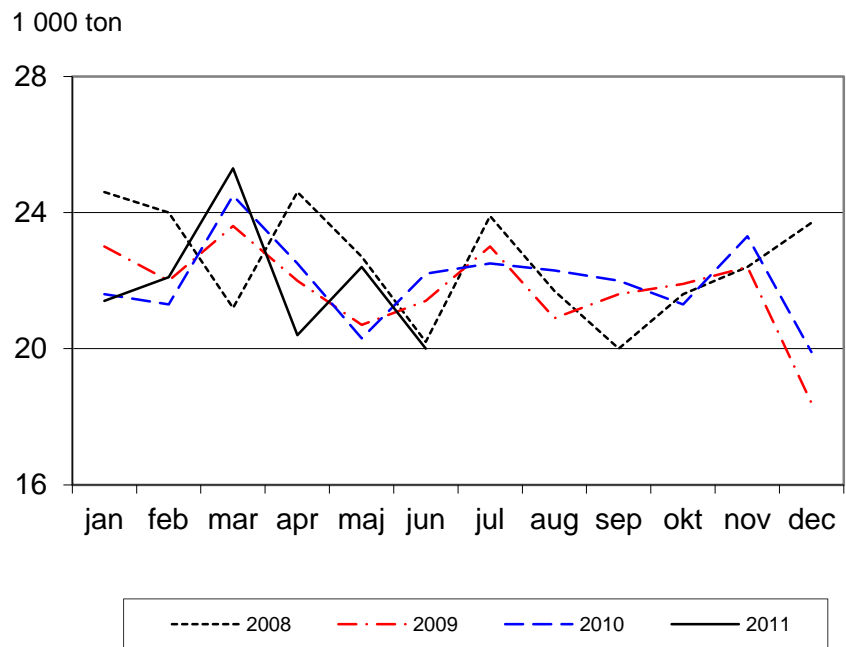
Figur B. Slakt av nötkreatur (1 000 ton)

Figure B. Slaughtering of cattle (1 000 metric tons)



Figur C. Slakt av svin (1 000 ton)

Figure C. Slaughtering of pigs (1 000 metric tons)



Innehåll

Tabeller	4
<hr/>	
Teckenförklaring	4
1. Mjolk, invägd vid mejeri	4
2. Produktion vid mejeri (1 000 ton)	4
3a. Slakt av större husdjur vid slakteri	5
3b. Slakt av större husdjur vid slakteri	6
4. Slakt av fjäderfä vid slakteri	7
5. Partihandels invägning av ägg	7
6. Slakt av nötkreatur, svin samt får och lamm inom EU (1 000 ton)	7
7. Mjölkinvägning inom EU	8
Fakta om statistiken	9
<hr/>	
Detta omfattar statistiken	9
Så görs statistiken	10
Statistikens tillförlitlighet	10
Bra att veta	10
Annan statistik	10
Elektronisk publicering	10
In English	11
<hr/>	
Summary	11
Decreased slaughterings of cattle in January–June 2011	11
List of tables	11

Tabeller

Teckenförklaring

Explanation of symbols

–	Noll	Zero
0	Mindre än 0,5	Less than 0.5
0,0	Mindre än 0,05	Less than 0.05
..	Uppgift inte tillgänglig eller för osäker för att anges	Data not available
.	Uppgift kan inte förekomma	Not applicable
*	Preliminär uppgift	Provisional figure

1. Mjök, invägd vid mejeri

1. Milk delivered to dairies

	2008	2009	2010	Jan–juni Jan–June			Juni June	Juni June	Juni June
				2009	2010	2011	2009	2010	2011
Kvantitet 1000 ton <i>Quantity</i>	2 987	2 933	2 862	1 531	1 475	1 462	248	242	239
Fetthalt (%) <i>Fat content</i>	4,21	4,24	4,23	4,24	4,24	4,21	4,17	4,13	4,12
Proteinhalt (%) <i>Protein content</i>	3,38	3,40	3,41	3,38	3,39	3,40	3,37	3,35	3,34

Källa: Svensk Mjök. Source: Swedish Dairy Association.

2. Produktion vid mejeri (1 000 ton)

2. Production at dairies (1 000 metric tons)

	2008	2009	2010	Jan–juni Jan–June			Juni June	Juni June	Juni June
				2009	2010	2011	2009	2010	2011
Konsumtionsmjök, totalt <i>Drinking milk, total</i>	915	908	914	443	450	443	69	69	71
Konsumtionsmjök och syrade produkter <i>Drinking milk and acidified milk</i>									
Totalt <i>Total</i>	1 187	1 172	1 178	572	580	577	93	91	95
Därav <i>Of which</i>									
> 2,0 %	390	402	412	193	200	196	32	32	32
1,0 – 2,0 %	521	513	520	253	258	258	40	40	42
< 1,0 %	275	257	246	126	123	122	21	20	20
Grädde <i>Cream</i>	96,5	103,9	109,7	50,2	55,9	53,5	10,1	10,7	8,7
Ost <i>Cheese</i>	114,2	107,6	103,1	57,0	54,6	52,6	8,9	8,5	8,8
Smör <i>Butter</i>	21,0	23,7	18,6	13,2	9,8	8,2	2,0	1,5	0,5
Mjökpulver <i>Milk powder</i>	57,0	57,6	48,9	35,4	25,6	29,9	5,8	5,1	5,0

Källa: Svensk Mjök. Source: Swedish Dairy Association.

3a. Slakt av större husdjur vid slakteri**3a. Slaughtering of livestock at slaughter houses**

	2008	2009	2010	Jan-juni Jan-June			Juni June	Juni June	Juni June
				2009	2010	2011	2009	2010	2011
Mellankalv Fattened kalv									
Antal (1 000-tal) 1000 heads	28,17	29,00	26,21	15,04	13,21	12,93	1,84	1,63	1,71
Kvantitet (1 000 ton) Quantity	4,24	4,62	4,24	2,39	2,15	2,13	0,29	0,27	0,29
S:a Kalv Total Calves									
Antal (1 000-tal) 1000 heads	28,66	29,43	26,64	15,22	13,42	13,13	1,88	1,67	1,73
Kvantitet (1 000 ton) Quantity	4,26	4,64	4,28	2,40	2,16	2,14	0,29	0,27	0,29
Stut Bullocks									
Antal (1 000-tal) 1000 heads	44,28	43,26	41,33	23,65	21,73	20,07	2,94	3,00	2,93
Kvantitet (1 000 ton) Quantity	13,74	13,70	13,10	7,55	6,95	6,34	0,94	0,96	0,91
Äldre tjur Male bovine animals									
Antal (1 000-tal) 1000 heads	2,64	2,90	2,72	1,14	0,99	0,94	0,17	0,16	0,10
Kvantitet (1 000 ton) Quantity	1,32	1,50	1,42	0,59	0,51	0,48	0,09	0,08	0,05
Ungtjur¹ Bovine animals¹									
Antal (1 000-tal) 1000 heads	150,19	155,16	157,73	78,96	78,12	78,42	17,02	17,99	16,34
Kvantitet (1 000 ton) Quantity	48,49	50,72	51,40	25,80	25,56	25,20	5,64	5,94	5,31
Yngre tjur² Bovine animals²									
Antal (1 000-tal) 1000 heads	21,72	23,67	22,02	12,98	11,22	10,97	2,38	2,07	1,85
Kvantitet (1 000 ton) Quantity	7,38	8,20	7,61	4,50	3,90	3,75	0,82	0,73	0,63
S:a Tjur Total Bulls									
Antal (1 000-tal) 1000 heads	174,55	181,74	182,47	93,08	90,33	90,33	19,56	20,22	18,29
Kvantitet (1 000 ton) Quantity	57,20	60,43	60,43	30,88	29,97	29,43	6,54	6,75	5,99
Kviga Heifers									
Antal (1 000-tal) 1000 heads	43,26	52,88	53,23	27,76	26,94	27,12	3,24	3,45	3,06
Kvantitet (1 000 ton) Quantity	11,86	14,81	15,09	7,88	7,76	7,78	0,91	0,98	0,86
Ko Cows									
Antal (1 000-tal) 1000 heads	102,17	114,08	109,74	51,43	48,44	43,62	6,21	6,14	5,39
Kvantitet (1 000 ton) Quantity	31,44	35,63	34,36	16,15	15,27	13,82	1,93	1,92	1,70
Ungko Young cattle									
Antal (1 000-tal) 1000 heads	37,19	38,09	37,73	18,48	17,06	16,73	2,08	2,20	1,92
Kvantitet (1 000 ton) Quantity	10,29	10,64	10,54	5,20	4,82	4,77	0,58	0,62	0,55
S:a Ko Total Cows									
Antal (1 000-tal) 1000 heads	139,36	152,17	147,47	69,90	65,50	60,34	8,28	8,34	7,30
Kvantitet (1 000 ton) Quantity	41,74	46,27	44,90	21,37	20,08	18,58	2,52	2,54	2,24
S:a Storboskap³ Total Adult cattle³									
Antal (1 000-tal) 1000 heads	401,46	430,05	424,51	214,39	204,50	197,87	34,03	35,01	31,59
Kvantitet (1 000 ton) Quantity	124,53	135,20	133,53	67,68	64,77	62,13	10,91	11,23	10,01

1) Ålder under 2 år. Age under 2 years.

2) Ålder över 2 år. Age above 2 years.

3) I Storboskap ingår stutar, tjurar, kvigor och kor. Adult cattle includes bullocks, bulls, heifers and cows.

Anm: I summorna kan ingå vissa mindre djurslag som inte redovisas i denna tabell. Note: The totals may include minor groups which are not presented separately in this table.

Källa: Regina-slakt (Jordbruksverkets slaktdatabas). Source: Regina-slaughter (Slaughter Database of Swedish Board of Agriculture).

3b. Slakt av större husdjur vid slakteri**3b. Slaughterings of livestock at slaughter houses**

	2008	2009	2010	Jan-juni Jan-June			Juni June	Juni June	Juni June
				2009	2010	2011	2009	2010	2011
Slaktsvin <i>Fattening pigs</i>									
Antal (1 000-tal) <i>1000 heads</i>	2 959,37	2 854,58	2 837,04	1 440,27	1 412,63	1 403,26	235,15	238,69	215,87
Kvantitet (1 000 ton) <i>Quantity</i>	257,28	248,63	251,11	126,41	126,33	125,48	20,34	21,12	18,97
Suggor <i>Sows</i>									
Antal (1 000-tal) <i>1000 heads</i>	57,06	49,90	52,49	25,71	25,80	26,35	4,29	4,67	4,39
Kvantitet (1 000 ton) <i>Quantity</i>	9,21	8,15	8,67	4,19	4,23	4,36	0,70	0,77	0,73
Galtar <i>Boars</i>									
Antal (1 000-tal) <i>1000 heads</i>	1,69	1,34	1,26	0,65	0,65	0,64	0,13	0,13	0,12
Kvantitet (1 000 ton) <i>Quantity</i>	0,27	0,21	0,21	0,11	0,10	0,10	0,02	0,02	0,02
Unggris <i>Young pigs</i>									
Antal (1 000-tal) <i>1000 heads</i>	12,32	10,42	8,88	5,02	3,65	3,67	0,95	0,78	0,74
Kvantitet (1 000 ton) <i>Quantity</i>	0,47	0,39	0,33	0,20	0,14	0,12	0,04	0,03	0,02
Unggalt <i>Young boars</i>									
Antal (1 000-tal) <i>1000 heads</i>	41,96	40,16	36,58	20,77	17,85	17,62	3,07	2,64	2,52
Kvantitet (1 000 ton) <i>Quantity</i>	3,53	3,36	3,10	1,77	1,53	1,51	0,26	0,22	0,21
S:a Svin <i>Total Pigs</i>									
Antal (1 000-tal) <i>1000 heads</i>	3 072,40	2 956,43	2 936,24	1 492,42	1 460,61	1 451,59	243,59	246,91	223,66
Kvantitet (1 000 ton) <i>Quantity</i>	270,72	260,75	263,48	132,66	132,35	131,59	21,35	22,16	19,96
Häst <i>Horses</i>									
Antal (1 000-tal) <i>1000 heads</i>	3,44	3,76	3,84	1,71	1,80	1,95	0,22	0,23	0,26
Kvantitet (1 000 ton) <i>Quantity</i>	0,97	1,08	1,10	0,48	0,52	0,55	0,06	0,07	0,07
Tackor och baggar <i>Sheep</i>									
Antal (1 000-tal) <i>1000 heads</i>	31,93	33,79	32,72	10,69	8,97	9,75	1,82	1,36	1,73
Kvantitet (1 000 ton) <i>Quantity</i>	0,90	0,97	0,92	0,33	0,26	0,29	0,06	0,04	0,05
Lamm <i>Lambs</i>									
Kvantitet (1 000 ton) <i>heads</i>	202,85	221,27	221,91	88,53	84,46	85,62	15,31	15,14	15,32
Kvantitet (1 000 ton) <i>Quantity</i>	3,73	4,09	4,07	1,68	1,59	1,59	0,29	0,29	0,29
S:a Får och lamm <i>Total Sheep</i>									
Kvantitet (1 000 ton) <i>heads</i>	234,77	255,07	254,63	99,22	93,43	95,37	17,13	16,50	17,05
Kvantitet (1 000 ton) <i>Quantity</i>	4,63	5,06	4,99	2,01	1,84	1,88	0,35	0,32	0,34

Anm: I summorna kan ingå vissa mindre djurslag som inte redovisas i denna tabell. Note: The totals may include minor groups which are not presented separately in this table.

Källa: Regina-slakt (Jordbruksverkets slaktdatabas). Source: Regina-slaughter (Slaughter Database of Swedish Board of Agriculture).

4. Slakt av fjäderfä vid slakteri

4. Slaughtering of poultry at slaughter houses

	2008	2009	2010	Jan-juni Jan-June			Andra kvartalet Second quarter		
				2009	2010	2011	2009	2010	2011
Kyckling Chicken									
Antal (1000-tal) <i>1000 heads</i>	75 086,95	73 504,43	78 507,16	35 956,61	38 580,16	38 655,70	18 050,73	19 928,29	19 023,74
Kvantitet (1000 ton) <i>Quantity</i>	107,22	105,18	111,99	51,45	55,04	55,14	25,83	28,43	27,14
Höns Hens									
Antal (1000-tal) <i>1000 heads</i>	3 211,66	3 243,87	3 606,74	1 643,22	1 932,55	2 217,24	835,91	1 065,19	1 143,51
Kvantitet (1000 ton) <i>Quantity</i>	3,76	3,80	4,22	1,92	2,26	2,59	0,98	1,25	1,34
Kalkon Turkeys									
Antal (1000-tal) <i>1000 heads</i>	471,26	476,65	495,22	222,44	238,81	300,35	105,89	110,77	112,31
Kvantitet (1000 ton) <i>Quantity</i>	3,03	3,06	3,19	1,43	1,53	1,93	0,68	0,71	0,72

Anm.: Kasserade kycklingar ingår ej från år 2005, dessutom har vissa ändringar gjorts i underlaget. Note: Condemned poultry carcasses are not included from year 2005. Furthermore, the source material has been revised.

Källa: Livsmedelsverket. Source: National Food Administration

5. Partihandelns invägning av ägg

5. Eggs delivered to wholesalers

	2008	2009	2010	Jan-mar Jan-Mar			Mar Mar	Mar Mar	Mar Mar
				2009	2010	2011	2009	2010	2011
Kvantitet 1 000 ton <i>Quantity</i>	78,3	79,8	86,2	19,8	20,8	22,6	6,8	7,6	8,3

Anm.: År 2010 uppskattas det att 22,6 % av saluförd kvantitet inte passerade partihandeln.

Note: For 2010 an estimate of 22.6 % of sold quantity did not go through the wholesale trade.

Källa: Svenska Ägg. Source: Swedish Egg & Poultry Association.

6. Slakt av nötkreatur, svin samt får och lamm inom EU (1 000 ton)

6. Slaughtering of cattle, pigs and sheep within the EU (1 000 metric tons)

	Nötkreatur Cattle			Svin Pigs			Får och lamm Sheep and lambs		
	2008	2009	2010	2008	2009	2010	2008	2009	2010
Belgien <i>Belgium</i>	267,2	255,1	256,9	1 056,2	1 082,1	1 123,8	1,2	0,7	2,7
Danmark <i>Denmark</i>	128,4	98,0	103,6	1 707,4	1 583,2	1 666,3	1,6	1,8	1,7
Tyskland <i>Germany</i>	1 209,7	1 172,6	1 182,0	5 114,3	5 253,8	5 443,2	38,6	20,1	19,8
Grekland <i>Greece</i>	56,9	50,8	50,4	119,0	117,6	113,7	72,7	72,0	71,5
Spanien <i>Spain</i>	658,3	476,5	423,0	3 484,4	3 290,6	3 400,9	157,0	124,4	124,8
Frankrike <i>France</i>	1 518,2	1 441,5	1 494,5	2 276,7	2 004,2	2 010,3	110,5	83,3	83,2
Irland <i>Ireland</i>	537,2	513,9	558,4	202,5	195,6	214,2	58,7	55,0	47,8
Italien <i>Italy</i>	1 059,3	1 040,5	1 062,4	1 606,0	1 588,5	1 632,7	57,3	39,6	36,1
Luxemburg <i>Luxembourg</i>	9,8	8,9	9,4	10,0	9,4	9,5	0,0	0,0	0,0
Nederländerna <i>Netherlands</i>	378,4	343,3	342,3	1 317,7	1 275,0	1 288,3	13,6	14,2	13,2
Österrike <i>Austria</i>	221,1	223,7	224,8	525,9	533,4	542,2	7,5	7,1	7,3
Portugal <i>Portugal</i>	108,5	90,0	82,2	381,3	373,4	384,2	11,4	9,5	10,3
Finland <i>Finland</i>	82,5	80,8	81,8	217,1	205,7	203,1	0,8	0,7	0,7
Sverige <i>Sweden</i>	128,8	139,8	137,8	270,8	260,7	262,1	4,6	5,1	4,9
Storbritannien <i>United Kingdom</i>	862,4	849,7	924,4	739,6	720,3	774,5	325,6	302,6	280,9
Cypern <i>Cyprus</i>	4,2	3,0	3,3	59,2	58,1	57,1	3,3	2,8	2,5
Tjeckien <i>Czech Republic</i>	80,0	76,6	74,0	336,5	284,6	275,9	1,8	0,2	0,2
Estland <i>Estonia</i>	14,8	9,5	8,8	39,7	30,8	31,9	0,5	0,1	0,1
Ungern <i>Hungary</i>	32,4	28,9	26,7	460,4	388,7	416,2	0,9	0,2	0,2
Litauen <i>Lithuania</i>	47,6	43,8	42,5	75,9	41,4	54,8	0,5	0,1	0,1
Lettland <i>Latvia</i>	21,4	18,0	16,7	40,7	24,8	23,3	0,6	0,2	0,2
Malta <i>Malta</i>	1,5	1,5	1,4	8,5	7,4	7,0	0,0	0,0	0,1
Polen <i>Poland</i>	381,5	384,4	385,6	1 888,0	1 608,3	1 741,4	1,4	0,8	0,8
Slovenien <i>Slovenia</i>	37,0	35,0	35,5	31,4	24,1	24,9	0,1	0,1	0,1
Slovakien <i>Slovakia</i>	19,8	15,8	13,5	102,4	70,1	68,6	1,0	0,6	0,7
Bulgarien <i>Bulgaria</i>	19,9	4,7	4,0	72,9	38,3	37,4	15,7	6,0	4,4
Rumänien <i>Romania</i>	190,4	22,5	23,8	455,1	222,1	234,2	58,3	1,4	2,6
EU-27	8 077,2	7 428,8	7 570,5	22 599,6	21 292,4	22 041,7	945,2	748,6	716,9

Källa: Eurostat. Source: Eurostat.

7. Mjölkinvägning inom EU

7. Milk delivered to dairies within the EU

	Kvantitet 1 000 ton <i>Quantity</i>			Fetthalt % <i>Fat content</i>			Proteinhalt % <i>Protein content</i>		
	2008	2009	2010	2008	2009	2010	2008	2009	2010
Belgien <i>Belgium</i>	2 849	2 954	3 067	4,09	4,09	4,10	3,37	3,35	3,39
Danmark <i>Denmark</i>	4 586	4 741	4 818	4,30	4,31	4,30	3,42	3,45	3,45
Tyskland <i>Germany</i>	27 466	28 248	28 659	4,15	4,15	4,16	3,42	3,42	3,42
Grekland <i>Greece</i>	690	684	688	3,92	3,91	3,88	3,36	3,36	3,32
Spanien <i>Spain</i>	5 849	5 750	5 832	3,71	3,68	3,68	3,19	3,20	3,24
Frankrike <i>France</i>	23 815	22 845	23 370	4,03	4,02	4,04	3,23	3,21	3,25
Irland <i>Ireland</i>	5 106	4 928	5 327	3,83	3,83	3,85	3,34	3,33	3,37
Italien <i>Italy</i>	10 489	10 560	10 408	3,75	3,77	3,78	3,32	3,37	3,36
Luxemburg <i>Luxembourg</i>	265	271	282	4,20	4,18	4,18	3,40	3,37	3,40
Nederländerna <i>Netherlands</i>	10 936	11 469	11 634	4,37	4,36	4,42	3,50	3,47	3,52
Österrike <i>Austria</i>	2 705	2 709	2 781	4,18	4,19	4,20	3,38	3,37	3,38
Portugal <i>Portugal</i>	1 890	1 869	1 824	3,85	3,81	3,80	3,28	3,28	3,28
Finland <i>Finland</i>	2 254	2 281	2 289	4,21	4,21	4,27	3,43	3,45	3,48
Sverige <i>Sweden</i>	2 955	2 931	2 860	4,21	4,24	4,23	3,38	3,40	3,41
Storbritannien <i>United Kingdom</i>	13 350	13 233	13 584	4,06	4,00	3,96	3,28	3,27	3,29
Cypern <i>Cyprus</i>	150	148	151	3,56	3,66	3,67	3,36	3,41	3,38
Tjeckien <i>Czech Republic</i>	2 433	2 354	2 317	3,85	3,86	3,90	3,34	3,36	3,38
Estland <i>Estonia</i>	606	592	604	4,14	4,05	4,05	3,33	3,34	3,36
Ungern <i>Hungary</i>	1 425	1 407	1 267	3,69	3,70	3,64	3,27	3,31	3,24
Litauen <i>Lithuania</i>	1 382	1 275	1 322	4,14	4,15	4,15	3,28	3,26	3,27
Lettland <i>Latvia</i>	635	595	625	4,28	4,31	4,29	3,34	3,33	3,32
Malta <i>Malta</i>
Polen <i>Poland</i>	9 112	9 136	8 990	3,97	4,02	4,03	3,23	3,23	3,24
Slovenien <i>Slovenia</i>	524	517	520	4,13	4,12	4,14	3,35	3,35	3,37
Slovakien <i>Slovakia</i>	946	852	800	3,76	3,74	3,80	3,31	3,33	3,34
Bulgarien <i>Bulgaria</i>	681	579	539	3,65	3,65	3,66	3,24	3,25	3,28
Rumänien <i>Rumania</i>	1 053	978	901	3,73	3,73	3,76	3,21	3,23	3,24
EU-27	134 152	133 906	135 470	3,99	3,99	4,00	3,33	3,33	3,35

Källa: Eurostat. Source: Eurostat.

Fakta om statistiken

Statistik avseende slakt, invägning av mjölk och mejeriproduktion samt invägning av ägg används för marknadsbedömningar inom jordbrukssektorn både i Sverige och inom EU. Den största delen av denna statistik regleras av följande rådsdirektiv och kommissionsbeslut.

- Europaparlamentet och Rådets förordning EG nr 1165/2008 av den 19 november om statistik över besättningar och om upphävande av rådets direktiv 93/23/EEG, 93/24/EEG och 93/25/EEG.
- Rådets direktiv 96/16/EG av den 19 mars 1996 om statistiska undersökningar av mjölk och mjölkprodukter.
- Kommissionens beslut 97/80/EG av den 18 december 1996 om tillämpningsföreskrifter till rådets direktiv 96/16/EG om statistiska undersökningar av mjölk och mjölkprodukter.

Före EU-medlemskapet användes denna statistik i Sverige för marknadsbedömningar och var ett viktigt underlagsmaterial vid de prisöverläggningar på jordbruksområdet som förekom fram till slutet av 1980-talet.

Detta omfattar statistiken

Den statistik i detta Statistiska meddelande som ingår i Sveriges officiella statistik utgörs av följande tre delar:

- Köttproduktion (djurslakt).
- Mjölkinvägning och mejeriproduktion.
- Invägning av ägg.

Populationerna utgörs av:

- Samtliga slakterier i landet för slakt av nötboskap, svin, får och getter samt kycklingar.
- Samtliga mejerier (för komjölk) i landet.
- Samtliga partihandelsföretag med invägning av ägg.

Redovisade *variabler* är följande

- Antal slaktdjursbesiktningar d.v.s. antal hela och till hela omräknade halva kroppar.
- Besiktigade slaktdjur omräknat till kvantitet kött (vara med ben) i ton.
- Kvantitet invägd mjölk samt producerade kvantiteter mjölkprodukter.
- Fett- och proteinhalt i invägd mjölk.
- Kvantiteter invägda ägg.

Så görs statistiken

Uppgifter om slakten av nötkreatur, svin, häst samt får och lamm rapporteras veckovis från alla slakterier i landet till Jordbruksverkets slaktdatabas. Statistiken baseras på uttag från denna databas.

Uppgifter om slakten per kvartal av fjäderfä insamlas från samtliga slakterier av Livsmedelsverket. Statistiken baseras på denna uppgiftsinsamling.

Statistiken avseende invägd mjölk och produktion av mjölkprodukter baseras på månadsvis insamlade uppgifter från landets mejerier.

Statistiken avseende invägda kvantiteter ägg vid landets partihandelsföretag baseras på månadsvis insamling från ett urval av dessa företag.

Statistikens tillförlitlighet

Tillförlitligheten i denna statistik torde vara god, eftersom uppgiftsplikt gäller för berörda slakterier och mejerier och bortfallet är mycket lågt. Vidare saknas uppgifter från företag vilka sammanlagt svarar för endast ett fåtal procent av invägningen av ägg.

Bra att veta

Jämförbarheten över tiden är mycket god för de flesta uppgifter i denna statistik. Beträffande invägningen av ägg utökades i januari 2001 antalet uppgiftslämnande företag, vilket orsakade en höjning av de redovisade siffrorna med 6-7 %.

Annan statistik

Längre serier publiceras som en Excel-fil och kan hämtas på Jordbruksverkets webbplats www.jordbruksverket.se.

Elektronisk publicering

Detta Statistiska meddelande finns kostnadsfritt åtkomligt på Jordbruksverkets webbplats <http://www.jordbruksverket.se> under Statistik samt på SCB:s webbplats <http://www.scb.se> under Jord- och skogsbruk, fiske.

Mer information om statistiken och dess kvalitet ges i en särskild [Beskrivning av statistiken](#).

In English

Summary

Animal products - Annual and Monthly Statistics – 2011:06

If you would like to download the publication in PDF format, then please click on the link “Första sidan – I korta drag” above, then click on the link “Hela publikationen (PDF)”.

Decreased slaughterings of cattle in January–June 2011

Slaughterings of cattle decreased by 4.0 % during January–June 2011 compared with the same period in 2010 and slaughterings of pigs by 0.6 % during the same period. Slaughterings of chickens increased by 0.2 % during the same period.

The quantity of milk delivered to dairies decreased by 0.9 % and production of drinking milk by 1.6 % during January–June 2011 compared with the same period in 2010. Production of cream decreased by 4.3 % and production of cheese by 3.7 % during the same period. The statistics for production at dairies in June 2011 is partly preliminary.

List of tables

Explanation of symbols	4
1. Milk delivered to dairies	4
2. Production at dairies (1 000 metric tons)	4
3a. Slaughterings of livestock at slaughter houses	5
3b. Slaughterings of livestock at slaughter houses	6
4. Slaughterings of poultry at slaughter houses	7
5. Eggs delivered to wholesalers	7
6. Slaughterings of cattle, pigs and sheep within the EU (1 000 metric tons)	7
7. Milk delivered to dairies within the EU	8