

## **Animalieproduktion**

### **Års- och månadsstatistik – 2011:11**

Animal products - Annual and Monthly Statistics – 2011:11

## **I korta drag**

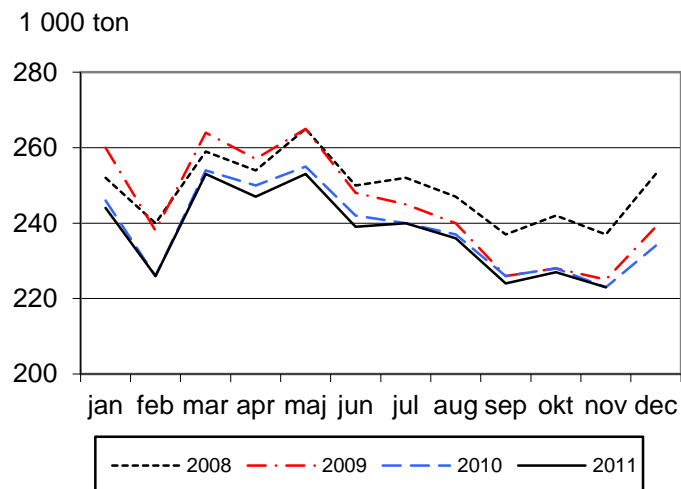
### **Slakten av svin minskade under januari–november 2011**

Slakten av svin minskade med 2,9 % och slakten av nötkreatur var nästan oförändrad under januari–november 2011 jämfört med motsvarande period under år 2010.

Kvantiteten invägd mjölk minskade med 0,6 % och produktionen av konsumtionsmjölk med 3,5 % under januari–november 2011 jämfört med motsvarande period under år 2010. Produktionen av mjölkpulver ökade med 4,0 % och produktionen av smör minskade med 6,5 % under samma period.

#### **Figur A. Invägning av mjölk (1 000 ton)**

Figure A. Milk delivered to dairies (1 000 metric tons)



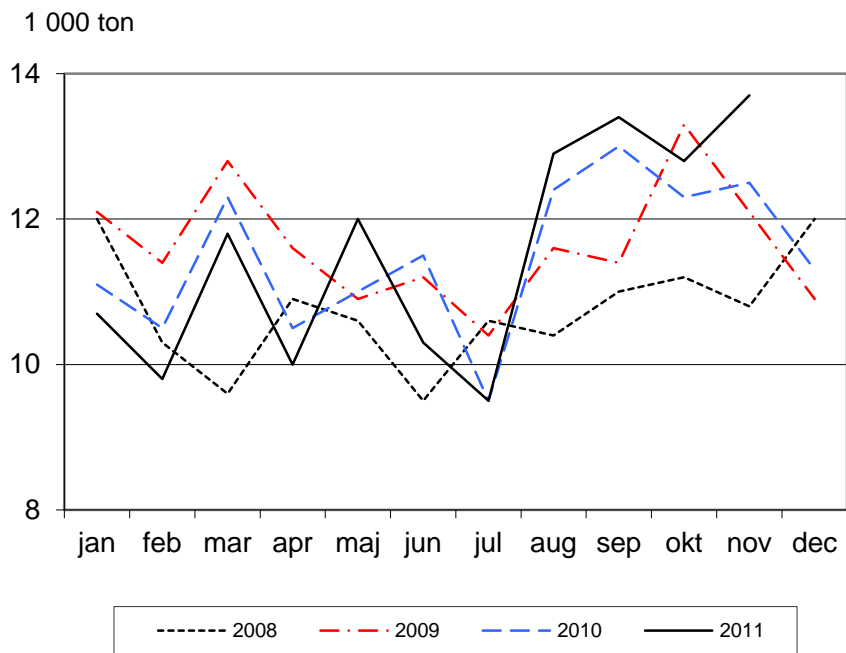
Marjatta Niemi, 036-15 59 34  
statistik@jordbruksverket.se

Statistiken har producerats av Statens Jordbruksverk, som ansvarar för officiell statistik inom området.

ISSN 1654-403X Serie JO – Jordbruk, skogsbruk och fiske. Utkom den 23 januari 2012.  
Tidigare publicering: Se avsnittet Fakta om statistiken.  
Utgivare av Statistiska meddelanden är Stefan Lundgren, SCB.

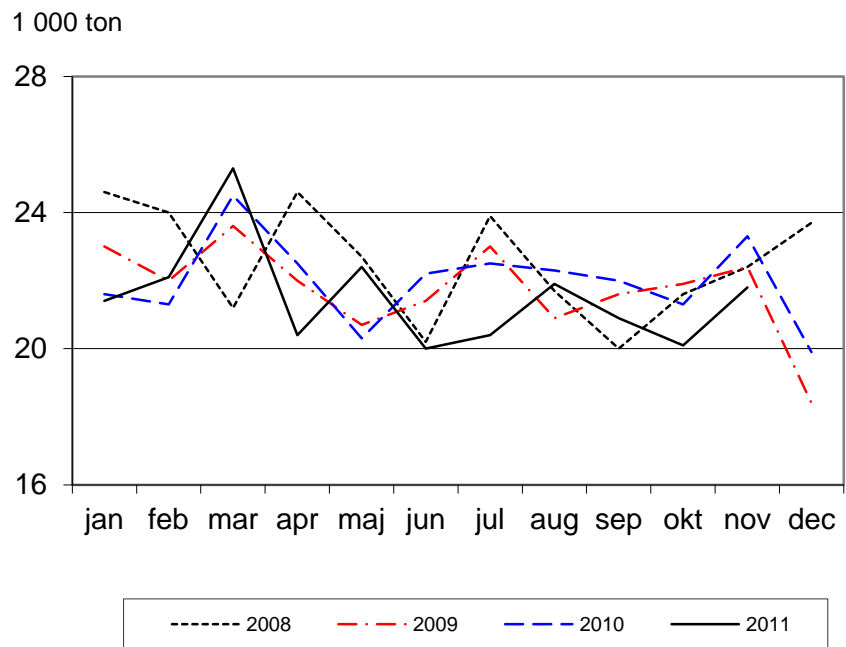
**Figur B. Slakt av nötkreatur (1 000 ton)**

Figure B. Slaughtering of cattle (1 000 metric tons)



**Figur C. Slakt av svin (1 000 ton)**

Figure C. Slaughtering of pigs (1 000 metric tons)



## Innehåll

<b>Tabeller</b>	<b>4</b>
<hr/>	
Teckenförklaring	4
1. Mjök, invägd vid mejeri	4
2. Produktion vid mejeri (1 000 ton)	4
3a. Slakt av större husdjur vid slakteri	5
3b. Slakt av större husdjur vid slakteri	6
4. Slakt av fjäderfä vid slakteri	7
5. Partihandelns invägning av ägg	7
6. Slakt av nötkreatur, svin samt får och lamm inom EU (1 000 ton)	7
7. Mjölkinvägning inom EU	8
<b>Fakta om statistiken</b>	<b>9</b>
<hr/>	
<b>Detta omfattar statistiken</b>	<b>9</b>
<b>Så görs statistiken</b>	<b>10</b>
<b>Statistikens tillförlitlighet</b>	<b>10</b>
<b>Bra att veta</b>	<b>10</b>
Annan statistik	10
Elektronisk publicering	10
<b>In English</b>	<b>11</b>
<hr/>	
<b>Summary</b>	<b>11</b>
Decreased slaughterings of pigs in January–November 2011	11
List of tables	11

## Tabeller

### Teckenförklaring

Explanation of symbols

–	Noll	Zero
0	Mindre än 0,5	Less than 0.5
0,0	Mindre än 0,05	Less than 0.05
..	Uppgift inte tillgänglig eller för osäker för att anges	Data not available
.	Uppgift kan inte förekomma	Not applicable
*	Preliminär uppgift	Provisional figure

### 1. Mjök, invägd vid mejeri

1. Milk delivered to dairies

	2008	2009	2010	Jan–nov Jan–Nov			Nov Nov	Nov Nov	Nov Nov
				2009	2010	2011	2009	2010	2011
Kvantitet 1000 ton <i>Quantity</i>	2 987	2 933	2 862	2 693	2 628	2 612	225	223	223
Fetthalt (%) <i>Fat content</i>	4,21	4,24	4,23	4,23	4,22	4,20	4,34	4,31	4,27
Proteinhalt (%) <i>Protein content</i>	3,38	3,40	3,41	3,40	3,40	3,41	3,46	3,49	3,47

Källa: Svensk Mjök. Source: Swedish Dairy Association.

### 2. Produktion vid mejeri (1 000 ton)

2. Production at dairies (1 000 metric tons)

	2008	2009	2010	Jan–nov Jan–Nov			Nov Nov	Nov Nov	Nov Nov
				2009	2010	2011	2009	2010	2011
<b>Konsumtionsmjök, totalt</b> <i>Drinking milk, total</i>	<b>915</b>	<b>908</b>	<b>914</b>	<b>827</b>	<b>831</b>	<b>802</b>	<b>78</b>	<b>79</b>	<b>74</b>
<b>Konsumtionsmjök och syrade produkter</b> <i>Drinking milk and acidified milk</i>									
<b>Totalt Total</b>	<b>1 187</b>	<b>1 172</b>	<b>1 178</b>	<b>1 071</b>	<b>1 074</b>	<b>1 045</b>	<b>99</b>	<b>101</b>	<b>95</b>
Därav <i>Of which</i>									
> 2,0 %	390	402	412	366	372	364	35	35	34
1,0 – 2,0 %	521	513	520	469	475	465	43	44	42
< 1,0 %	275	257	246	236	227	216	21	21	19
<b>Grädde Cream</b>	<b>96,5</b>	<b>103,9</b>	<b>109,7</b>	<b>92,0</b>	<b>98,6</b>	<b>99,0</b>	<b>8,6</b>	<b>8,9</b>	<b>9,2</b>
<b>Ost Cheese</b>	<b>114,2</b>	<b>107,6</b>	<b>103,1</b>	<b>99,5</b>	<b>95,9</b>	<b>94,6</b>	<b>8,0</b>	<b>7,5</b>	<b>8,1</b>
<b>Smör Butter</b>	<b>21,0</b>	<b>23,7</b>	<b>18,6</b>	<b>21,9</b>	<b>17,0</b>	<b>15,9</b>	<b>2,1</b>	<b>1,9</b>	<b>1,3</b>
<b>Mjökpulver Milk powder</b>	<b>57,0</b>	<b>57,6</b>	<b>48,9</b>	<b>54,0</b>	<b>44,7</b>	<b>46,5</b>	<b>2,6</b>	<b>3,9</b>	<b>2,7</b>

Källa: Svensk Mjök. Source: Swedish Dairy Association.

**3a. Slakt av större husdjur vid slakteri****3a. Slaughtering of livestock at slaughter houses**

	2008	2009	2010	Jan-nov Jan-Nov 2009	2010	2011	Nov Nov 2009	Nov Nov 2010	Nov Nov 2011
Mellankalv Fattened kalv									
Antal (1 000-tal) 1000 heads	28,17	29,00	26,21	26,84	23,82	24,40	2,81	2,76	2,83
Kvantitet (1 000 ton) Quantity	4,24	4,62	4,24	4,28	3,86	4,02	0,44	0,43	0,45
<b>S:a Kalv Total Calves</b>									
Antal (1 000-tal) 1000 heads	28,66	29,43	26,64	27,24	24,19	24,83	2,88	2,80	2,87
Kvantitet (1 000 ton) Quantity	4,26	4,64	4,28	4,30	3,88	4,05	0,45	0,44	0,45
Stut Bullocks									
Antal (1 000-tal) 1000 heads	44,28	43,26	41,33	39,78	38,03	40,14	3,87	3,70	4,95
Kvantitet (1 000 ton) Quantity	13,74	13,70	13,10	12,61	12,05	12,48	1,21	1,14	1,47
Äldre tjur Male bovine animals									
Antal (1 000-tal) 1000 heads	2,64	2,90	2,72	2,61	2,40	2,73	0,41	0,39	0,54
Kvantitet (1 000 ton) Quantity	1,32	1,50	1,42	1,35	1,26	1,42	0,22	0,20	0,28
Ungtjur <sup>1</sup> Bovine animals <sup>1</sup>									
Antal (1 000-tal) 1000 heads	150,19	155,16	157,73	145,61	147,95	155,20	10,58	10,68	14,09
Kvantitet (1 000 ton) Quantity	48,49	50,72	51,40	47,64	48,21	49,55	3,40	3,39	4,33
Yngre tjur <sup>2</sup> Bovine animals <sup>2</sup>									
Antal (1 000-tal) 1000 heads	21,72	23,67	22,02	22,05	20,52	19,98	1,66	1,76	1,75
Kvantitet (1 000 ton) Quantity	7,38	8,20	7,61	7,64	7,09	6,78	0,58	0,60	0,59
<b>S:a Tjur Total Bulls</b>									
Antal (1 000-tal) 1000 heads	174,55	181,74	182,47	170,28	170,87	177,91	12,65	12,83	16,37
Kvantitet (1 000 ton) Quantity	57,20	60,43	60,43	56,63	56,57	57,75	4,19	4,19	5,20
Kviga Heifers									
Antal (1 000-tal) 1000 heads	43,26	52,88	53,23	48,12	48,20	45,70	5,08	5,89	4,91
Kvantitet (1 000 ton) Quantity	11,86	14,81	15,09	13,47	13,67	12,96	1,38	1,62	1,35
Ko Cows									
Antal (1 000-tal) 1000 heads	102,17	114,08	109,74	103,48	98,68	95,44	12,10	12,46	12,92
Kvantitet (1 000 ton) Quantity	31,44	35,63	34,36	32,21	30,89	29,96	3,83	3,96	4,08
Ungko Young cattle									
Antal (1 000-tal) 1000 heads	37,19	38,09	37,73	34,74	33,85	33,26	3,59	3,96	4,07
Kvantitet (1 000 ton) Quantity	10,29	10,64	10,54	9,68	9,45	9,33	1,00	1,10	1,13
<b>S:a Ko Total Cows</b>									
Antal (1 000-tal) 1000 heads	139,36	152,17	147,47	138,22	132,52	28,69	15,68	16,42	16,99
Kvantitet (1 000 ton) Quantity	41,74	46,27	44,90	41,90	40,34	39,30	4,84	5,06	5,22
<b>S:a Storboskap<sup>3</sup> Total Adult cattle<sup>3</sup></b>									
Antal (1 000-tal) 1000 heads	401,46	430,05	424,51	396,39	389,62	392,45	37,29	38,84	43,22
Kvantitet (1 000 ton) Quantity	124,53	135,20	133,53	124,61	122,63	122,49	11,62	12,02	13,24

1) Ålder under 2 år. Age under 2 years.

2) Ålder över 2 år. Age above 2 years.

3) I Storboskap ingår stutar, tjurar, kvigor och kor. Adult cattle includes bullocks, bulls, heifers and cows.

Anm: I summorna kan ingå vissa mindre djurslag som inte redovisas i denna tabell. Note: The totals may include minor groups which are not presented separately in this table.

Källa: Regina-slakt (Jordbruksverkets slaktdatabas). Source: Regina-slaughter (Slaughter Database of Swedish Board of Agriculture).

**3b. Slakt av större husdjur vid slakteri****3b. Slaughterings of livestock at slaughter houses**

	2008	2009	2010	Jan-nov Jan-Nov 2009	2010	2011	Nov Nov 2009	Nov Nov 2010	Nov Nov 2011
<b>Slaktsvin <i>Fattening pigs</i></b>									
Antal (1 000-tal) <i>1000 heads</i>	2 959,37	2 854,58	2 837,04	2 652,14	2 623,23	2 544,42	248,33	251,36	235,14
Kvantitet (1 000 ton) <i>Quantity</i>	257,28	248,63	251,11	231,08	232,19	225,42	21,42	22,11	20,78
<b>Suggor <i>Sows</i></b>									
Antal (1 000-tal) <i>1000 heads</i>	57,06	49,90	52,49	46,73	48,66	49,40	3,95	4,67	4,41
Kvantitet (1 000 ton) <i>Quantity</i>	9,21	8,15	8,67	7,62	8,02	8,17	0,64	0,78	0,73
<b>Galtar <i>Boars</i></b>									
Antal (1 000-tal) <i>1000 heads</i>	1,69	1,34	1,26	1,22	1,17	1,18	0,11	0,11	0,11
Kvantitet (1 000 ton) <i>Quantity</i>	0,27	0,21	0,21	0,20	0,19	0,20	0,02	0,02	0,02
<b>Unggris <i>Young pigs</i></b>									
Antal (1 000-tal) <i>1000 heads</i>	12,32	10,42	8,88	9,46	7,88	7,32	0,76	0,86	0,89
Kvantitet (1 000 ton) <i>Quantity</i>	0,47	0,39	0,33	0,37	0,29	0,26	0,03	0,03	0,04
<b>Unggalt <i>Young boars</i></b>									
Antal (1 000-tal) <i>1000 heads</i>	41,96	40,16	36,58	37,18	33,74	29,89	3,43	3,85	2,55
Kvantitet (1 000 ton) <i>Quantity</i>	3,53	3,36	3,10	3,12	2,86	2,54	0,28	0,33	0,22
<b>S:a Svin <i>Total Pigs</i></b>									
Antal (1 000-tal) <i>1000 heads</i>	3 072,40	2 956,43	2 936,24	2 746,76	2 714,73	2 632,18	256,58	260,85	243,10
Kvantitet (1 000 ton) <i>Quantity</i>	270,72	260,75	263,48	242,40	243,56	236,60	22,39	23,27	21,78
<b>Häst <i>Horses</i></b>									
Antal (1 000-tal) <i>1000 heads</i>	3,44	3,76	3,84	3,50	3,57	4,09	0,52	0,46	0,60
Kvantitet (1 000 ton) <i>Quantity</i>	0,97	1,08	1,10	1,00	1,02	1,16	0,15	0,13	0,17
<b>Tackor och baggar <i>Sheep</i></b>									
Antal (1 000-tal) <i>1000 heads</i>	31,93	33,79	32,72	30,67	29,63	29,76	4,83	5,79	5,13
Kvantitet (1 000 ton) <i>Quantity</i>	0,90	0,97	0,92	0,88	0,83	0,86	0,14	0,16	0,14
<b>Lamm <i>Lambs</i></b>									
Kvantitet (1 000 ton) <i>heads</i>	202,85	221,27	221,91	203,44	203,27	210,62	25,00	27,32	29,26
Kvantitet (1 000 ton) <i>Quantity</i>	3,73	4,09	4,07	3,78	3,73	3,86	0,44	0,47	0,51
<b>S:a Får och lamm <i>Total Sheep</i></b>									
Kvantitet (1 000 ton) <i>heads</i>	234,77	255,07	254,63	234,11	232,90	240,38	29,83	33,11	34,39
Kvantitet (1 000 ton) <i>Quantity</i>	4,63	5,06	4,99	4,66	4,56	4,72	0,58	0,63	0,66

Anm: I summorna kan ingå vissa mindre djurslag som inte redovisas i denna tabell. Note: The totals may include minor groups which are not presented separately in this table.

Källa: Regina-slakt (Jordbruksverkets slaktdatabas). Source: Regina-slaughter (Slaughter Database of Swedish Board of Agriculture).

#### 4. Slakt av fjäderfä vid slakteri

##### 4. Slaughtering of poultry at slaughter houses

	2008	2009	2010	Jan–sep Jan–Sep 2009	2010	2011	Tredje kvartalet Third quarter		
				2009	2010	2011	2009	2010	2011
<b>Kyckling Chicken</b>									
Antal (1000-tal) 1000 heads	75 086,95	73 504,43	78 507,16	54 333,87	58 152,59	58 168,15	18 377,26	19 572,43	19 512,45
Kvantitet (1000 ton) Quantity	107,22	105,18	111,99	77,75	82,96	82,97	26,30	27,92	27,83
<b>Höns Hens</b>									
Antal (1000-tal) 1000 heads	3 211,66	3 243,87	3 606,74	2 162,76	2 904,21	3 096,65	519,54	971,66	879,41
Kvantitet (1000 ton) Quantity	3,76	3,80	4,22	2,53	3,40	3,62	0,61	1,14	1,03
<b>Kalkon Turkeys</b>									
Antal (1000-tal) 1000 heads	471,26	476,65	495,22	350,49	352,87	418,81	128,05	114,06	118,46
Kvantitet (1000 ton) Quantity	3,03	3,06	3,19	2,25	2,26	2,69	0,82	0,73	0,76

Anm.: Kasserade kycklingar ingår ej från år 2005, dessutom har vissa ändringar gjorts i underlaget. Note: Condemned poultry carcasses are not included from year 2005. Furthermore, the source material has been revised.

Källa: Livsmedelsverket. Source: National Food Administration

#### 5. Partihandelns invägning av ägg

##### 5. Eggs delivered to wholesalers

	2008	2009	2010	Jan–aug Jan–Aug 2009	2010	2011	Aug Aug 2009	Aug Aug 2010	Aug Aug 2011
Kvantitet 1 000 ton Quantity	78,3	79,8	86,2	52,0	56,2	61,0	6,3	7,4	7,8

Anm.: År 2010 uppskattas det att 22,6 % av saluförd kvantitet inte passerade partihandeln.

Note: For 2010 an estimate of 22.6 % of sold quantity did not go through the wholesale trade.

Källa: Svenska Ägg. Source: Swedish Egg & Poultry Association.

#### 6. Slakt av nötkreatur, svin samt får och lamm inom EU (1 000 ton)

##### 6. Slaughtering of cattle, pigs and sheep within the EU (1 000 metric tons)

	Nötkreatur Cattle			Svin Pigs			Får och lamm Sheep and lambs		
	2008	2009	2010	2008	2009	2010	2008	2009	2010
Belgien Belgium	267,2	255,0	256,8	1 056,2	1 082,0	1 123,8	1,2	0,7	2,6
Danmark Denmark	128,4	98,0	103,6	1 707,4	1 583,2	1 666,3	1,6	1,8	1,7
Tyskland Germany	1 209,7	1 169,2	1 181,9	5 114,3	5 241,4	5 443,2	38,6	20,0	19,8
Grekland Greece	56,9	50,8	50,4	119,0	117,6	113,7	72,7	71,9	71,5
Spanien Spain	658,3	476,5	426,9	3 484,4	3 290,6	3 368,9	157,0	124,4	131,2
Frankrike France	1 518,2	1 441,5	1 494,4	2 276,7	2 004,2	2 010,3	110,5	83,3	83,2
Irland Ireland	537,2	513,9	558,4	202,5	195,6	214,1	58,7	55,0	47,8
Italien Italy	1 059,3	1 040,5	1 062,4	1 606,0	1 588,4	1 632,7	57,3	39,6	36,1
Luxemburg Luxembourg	9,8	8,9	9,4	10,0	9,4	9,5	0,0	0,0	0,0
Nederländerna Netherlands	378,4	343,3	342,3	1 317,7	1 275,0	1 288,3	13,6	14,2	13,2
Österrike Austria	221,1	223,6	224,8	525,9	533,4	542,1	7,5	7,1	7,2
Portugal Portugal	108,5	90,0	82,2	381,3	373,4	384,2	11,4	9,5	10,3
Finland Finland	82,5	80,8	81,8	217,1	205,7	203,1	0,8	0,7	0,7
Sverige Sweden	128,8	139,8	137,8	270,8	260,7	263,5	4,6	5,1	5,0
Storbritannien United Kingdom	862,4	849,7	924,4	739,6	720,3	774,5	325,6	302,6	280,9
Cypern Cyprus	4,2	3,0	3,3	59,2	58,1	57,1	3,3	2,7	2,5
Tjeckien Czech Republic	80,0	76,5	73,9	336,5	284,6	275,9	1,8	0,1	0,1
Estland Estonia	14,8	9,5	8,8	39,7	30,8	31,9	0,5	0,1	0,1
Ungern Hungary	32,4	28,8	26,7	460,4	388,7	416,1	0,9	0,2	0,2
Litauen Lithuania	47,6	43,7	42,4	75,9	41,4	54,8	0,5	0,1	0,1
Lettland Latvia	21,4	18,0	16,7	40,7	24,8	23,3	0,6	0,2	0,2
Malta Malta	1,5	1,5	1,4	8,5	7,4	7,0	0,0	0,0	0,1
Polen Poland	381,5	384,4	385,6	1 888,0	1 608,2	1 741,4	1,4	0,8	0,8
Slovenien Slovenia	37,0	35,0	35,5	31,4	24,1	24,9	0,1	0,1	0,1
Slovakien Slovakia	19,8	15,8	13,6	102,4	70,1	68,6	1,0	0,6	0,7
Bulgarien Bulgaria	19,9	4,7	4,0	72,9	38,3	37,3	15,7	5,9	2,4
Rumänien Rumania	190,4	22,4	24,5	455,1	222,1	234,2	58,3	1,3	4,4
<b>EU-27</b>	<b>8 077,2</b>	<b>7 424,9</b>	<b>7 573,9</b>	<b>22 599,6</b>	<b>21 279,5</b>	<b>22 010,7</b>	<b>945,2</b>	<b>748,0</b>	<b>722,9</b>

Källa: Eurostat. Source: Eurostat.

**7. Mjölkinvägning inom EU**

## 7. Milk delivered to dairies within the EU

	Kvantitet 1 000 ton <i>Quantity</i>			Fetthalt % <i>Fat content</i>			Proteinhalt % <i>Protein content</i>		
	2008	2009	2010	2008	2009	2010	2008	2009	2010
Belgien <i>Belgium</i>	2 849	2 954	3 067	4,09	4,09	4,10	3,37	3,35	3,39
Danmark <i>Denmark</i>	4 586	4 741	4 818	4,30	4,31	4,30	3,42	3,45	3,45
Tyskland <i>Germany</i>	27 466	28 248	28 659	4,15	4,15	4,16	3,42	3,42	3,42
Grekland <i>Greece</i>	690	684	688	3,92	3,91	3,88	3,36	3,36	3,32
Spanien <i>Spain</i>	5 849	5 750	5 832	3,71	3,68	3,68	3,19	3,20	3,24
Frankrike <i>France</i>	23 815	22 845	23 370	4,03	4,02	4,04	3,23	3,21	3,25
Irland <i>Ireland</i>	5 106	4 928	5 327	3,83	3,83	3,85	3,34	3,33	3,37
Italien <i>Italy</i>	10 489	10 560	10 408	3,75	3,77	3,78	3,32	3,37	3,36
Luxemburg <i>Luxembourg</i>	265	271	282	4,20	4,18	4,18	3,40	3,37	3,40
Nederländerna <i>Netherlands</i>	10 936	11 469	11 626	4,37	4,36	4,42	3,50	3,47	3,52
Österrike <i>Austria</i>	2 705	2 709	2 781	4,18	4,19	4,20	3,38	3,37	3,38
Portugal <i>Portugal</i>	1 890	1 869	1 824	3,85	3,81	3,80	3,28	3,28	3,28
Finland <i>Finland</i>	2 254	2 281	2 289	4,21	4,21	4,27	3,43	3,45	3,48
Sverige <i>Sweden</i>	2 955	2 931	2 860	4,21	4,24	4,23	3,38	3,40	3,41
Storbritannien <i>United Kingdom</i>	13 350	13 233	13 584	4,06	4,00	3,96	3,28	3,27	3,29
Cypern <i>Cyprus</i>	150	148	151	3,56	3,66	3,67	3,36	3,41	3,38
Tjeckien <i>Czech Republic</i>	2 433	2 354	2 317	3,85	3,86	3,90	3,34	3,36	3,38
Estland <i>Estonia</i>	606	592	573	4,14	4,05	4,04	3,33	3,34	3,35
Ungern <i>Hungary</i>	1 425	1 407	1 322	3,69	3,70	3,64	3,27	3,31	3,24
Litauen <i>Lithuania</i>	1 382	1 275	1 278	4,14	4,15	4,15	3,28	3,26	3,27
Lettland <i>Latvia</i>	635	595	625	4,28	4,31	4,29	3,34	3,33	3,32
Malta <i>Malta</i>	..	..	..	..	..	..	..	..	..
Polen <i>Poland</i>	9 112	9 136	8 990	3,97	4,02	4,03	3,23	3,23	3,24
Slovenien <i>Slovenia</i>	524	517	520	4,13	4,12	4,14	3,35	3,35	3,37
Slovakien <i>Slovakia</i>	946	852	800	3,76	3,74	3,80	3,31	3,33	3,34
Bulgarien <i>Bulgaria</i>	681	579	539	3,65	3,65	3,66	3,24	3,25	3,28
Rumänien <i>Rumania</i>	1 053	978	901	3,73	3,73	3,76	3,21	3,23	3,24
<b>EU-27</b>	<b>134 152</b>	<b>133 906</b>	<b>135 431</b>	<b>3,99</b>	<b>3,99</b>	<b>4,00</b>	<b>3,33</b>	<b>3,33</b>	<b>3,35</b>

Källa: Eurostat. Source: Eurostat.



## Fakta om statistiken

---

Statistik avseende slakt, invägning av mjölk och mejeriproduktion samt invägning av ägg används för marknadsbedömningar inom jordbrukssektorn både i Sverige och inom EU. Den största delen av denna statistik regleras av följande rådsdirektiv och kommissionsbeslut.

- Europaparlamentet och Rådets förordning EG nr 1165/2008 av den 19 november om statistik över besättningar och om upphävande av rådets direktiv 93/23/EEG, 93/24/EEG och 93/25/EEG.
- Rådets direktiv 96/16/EG av den 19 mars 1996 om statistiska undersökningar av mjölk och mjölkprodukter.
- Kommissionens beslut 97/80/EG av den 18 december 1996 om tillämpningsföreskrifter till rådets direktiv 96/16/EG om statistiska undersökningar av mjölk och mjölkprodukter.

Före EU-medlemskapet användes denna statistik i Sverige för marknadsbedömningar och var ett viktigt underlagsmaterial vid de prisöverläggningar på jordbruksområdet som förekom fram till slutet av 1980-talet.

### Detta omfattar statistiken

Den statistik i detta Statistiska meddelande som ingår i Sveriges officiella statistik utgörs av följande tre delar:

- Köttproduktion (djurslakt).
- Mjölkinvägning och mejeriproduktion.
- Invägning av ägg.

*Populationerna* utgörs av:

- Samtliga slakterier i landet för slakt av nötboskap, svin, får och getter samt kycklingar.
- Samtliga mejerier (för komjölk) i landet.
- Samtliga partihandelsföretag med invägning av ägg.

Redovisade *variabler* är följande

- Antal slaktdjursbesiktningar d.v.s. antal hela och till hela omräknade halva kroppar.
- Besiktigade slaktdjur omräknat till kvantitet kött (vara med ben) i ton.
- Kvantitet invägd mjölk samt producerade kvantiteter mjölkprodukter.
- Fett- och proteinhalt i invägd mjölk.
- Kvantiteter invägda ägg.

## **Så görs statistiken**

Uppgifter om slakten av nötkreatur, svin, häst samt får och lamm rapporteras veckovis från alla slakterier i landet till Jordbruksverkets slaktdatabas. Statistiken baseras på uttag från denna databas.

Uppgifter om slakten per kvartal av fjäderfä insamlas från samtliga slakterier av Livsmedelsverket. Statistiken baseras på denna uppgiftsinsamling.

Statistiken avseende invägd mjölk och produktion av mjölkprodukter baseras på månadsvis insamlade uppgifter från landets mejerier.

Statistiken avseende invägda kvantiteter ägg vid landets partihandelsföretag baseras på månadsvis insamling från ett urval av dessa företag.

## **Statistikens tillförlitlighet**

Tillförlitligheten i denna statistik torde vara god, eftersom uppgiftsplikt gäller för berörda slakterier och mejerier och bortfallet är mycket lågt. Vidare saknas uppgifter från företag vilka sammanlagt svarar för endast ett fåtal procent av invägningen av ägg.

## **Bra att veta**

Jämförbarheten över tiden är mycket god för de flesta uppgifter i denna statistik. Beträffande invägningen av ägg utökades i januari 2001 antalet uppgiftslämnande företag, vilket orsakade en höjning av de redovisade siffrorna med 6-7 %.

## **Annan statistik**

Längre serier publiceras som en Excel-fil och kan hämtas på Jordbruksverkets webbplats [www.jordbruksverket.se](http://www.jordbruksverket.se).

## **Elektronisk publicering**

Detta statistiska meddelande finns kostnadsfritt åtkomligt på Jordbruksverkets webbplats [www.jordbruksverket.se](http://www.jordbruksverket.se) under Statistik samt på SCB:s webbplats [www.scb.se](http://www.scb.se) under Jord- och skogsbruk, fiske.

Mer information om statistiken och dess kvalitet ges i en särskild Beskrivning av statistiken.

## In English

---

### Summary

#### Animal products - Annual and Monthly Statistics – 2011:11

*If you would like to download the publication in PDF format, then please click on the link “Första sidan – I korta drag” above, then click on the link “Hela publikationen (PDF)”.*

#### Decreased slaughterings of pigs in January–November 2011

Slaughterings of pigs decreased by 2.9 % during January–November 2011 compared with the same period in 2010, while the slaughterings of cattle remained the same as in 2010.

The quantity of milk delivered to dairies decreased by 0.6 % and production of drinking milk by 3.5 % during January–November 2011 compared with the same period in 2010. Production of milk powder increased by 4.0 % and production of butter decreased by 6.5 % during the same period.

### List of tables

Explanation of symbols	4
1. Milk delivered to dairies	4
2. Production at dairies (1 000 metric tons)	4
3a. Slaughterings of livestock at slaughter houses	5
3b. Slaughterings of livestock at slaughter houses	6
4. Slaughterings of poultry at slaughter houses	7
5. Eggs delivered to wholesalers	7
6. Slaughterings of cattle, pigs and sheep within the EU (1 000 metric tons)	7
7. Milk delivered to dairies within the EU	8