

Animalieproduktion

Års- och månadsstatistik – 2012:05

Animal products - Annual and Monthly Statistics – 2012:05

I korta drag

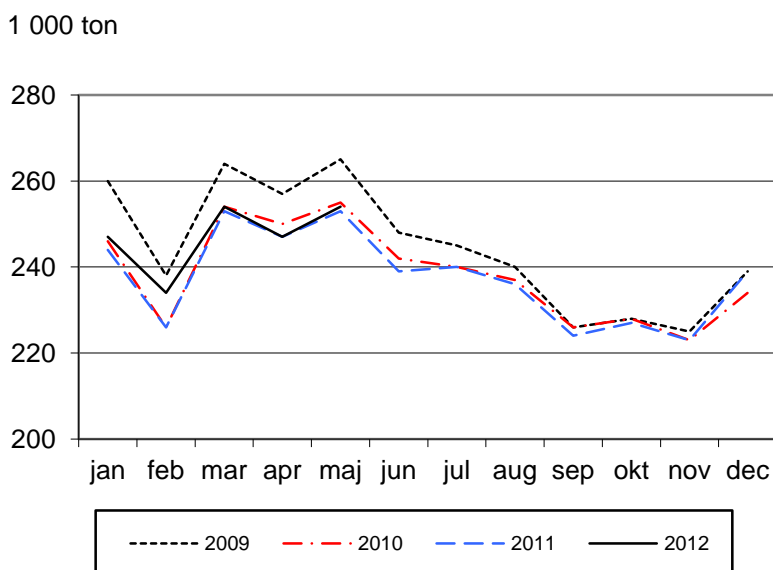
Slakten av svin minskade under januari–maj 2012

Slakten av svin minskade med 8,6 % och slakten av nötkreatur med 7,7 % under januari–maj 2012 jämfört med motsvarande period under år 2011.

Kvantiteten invägd mjölk ökade med 1,1 % och produktionen av konsumtionsmjölk minskade med 3,2 % under januari–maj 2012 jämfört med januari–maj 2011. Produktionen av mjölkpulver ökade med 14,4 % och produktionen av ost minskade med 3,7 % under samma period.

Figur A. Invägning av mjölk (1 000 ton)

Figure A. Milk delivered to dairies (1 000 metric tons)



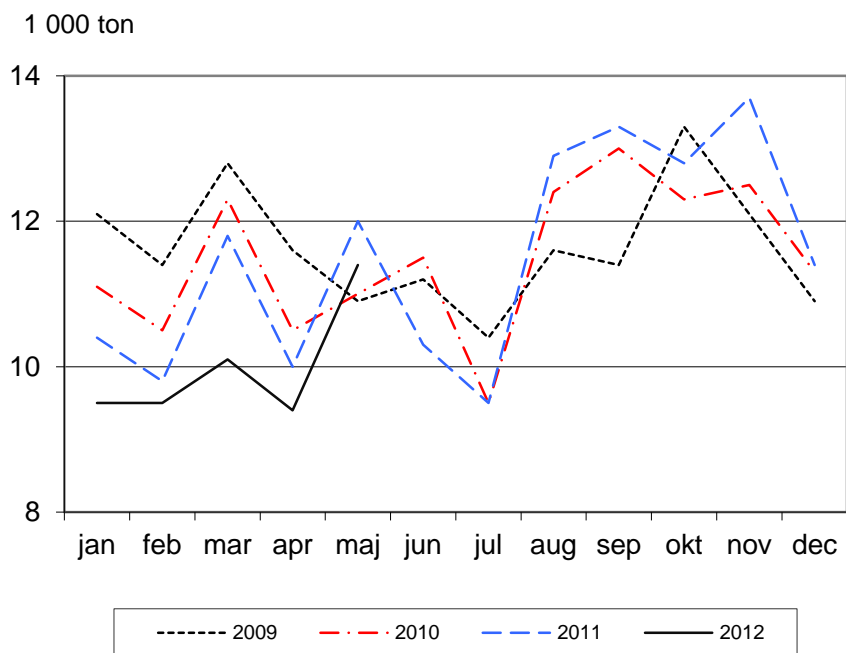
Marjatta Niemi, 036-15 59 34
 statistik@jordbruksverket.se

Statistiken har producerats av Statens Jordbruksverk, som ansvarar för officiell statistik inom området.

ISSN 1654-403X Serie JO – Jordbruk, skogsbruk och fiske. Utkom den 5 juli 2012.
 Tidigare publicering: Se avsnittet Fakta om statistiken.
 Utgivare av Statistiska meddelanden är Stefan Lundgren, SCB.

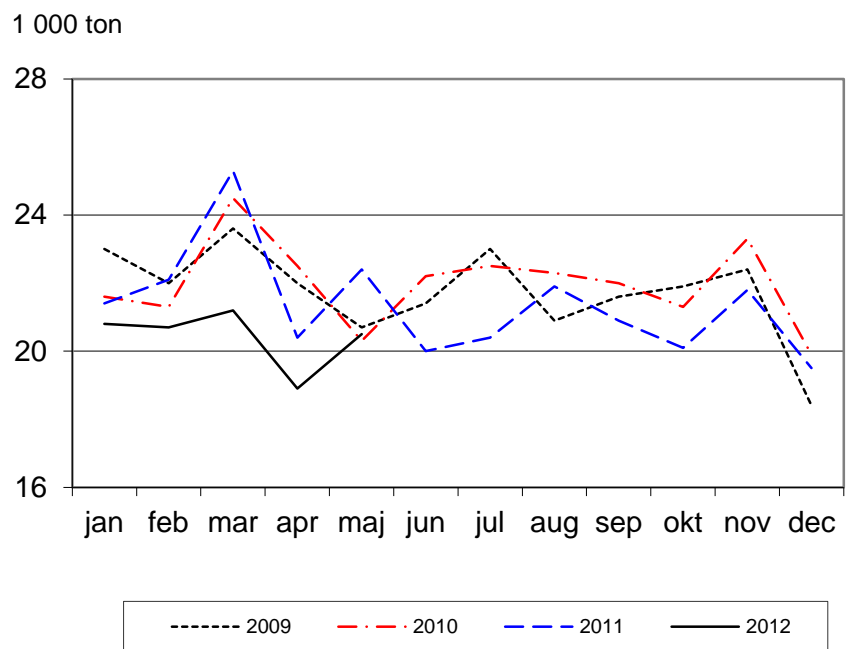
Figur B. Slakt av nötkreatur (1 000 ton)

Figure B. Slaughtering of cattle (1 000 metric tons)



Figur C. Slakt av svin (1 000 ton)

Figure C. Slaughtering of pigs (1 000 metric tons)



Innehåll

Tabeller	4
<hr/>	
Teckenförklaring	4
1. Mjök, invägd vid mejeri	4
2. Produktion vid mejeri (1 000 ton)	4
3a. Slakt av större husdjur vid slakteri	5
3b. Slakt av större husdjur vid slakteri	6
4. Slakt av fjäderfä vid slakteri	7
5. Partihandelns invägning av ägg	7
6. Slakt av nötkreatur, svin samt får och lamm inom EU (1 000 ton)	7
7. Mjölkinvägning inom EU	8
Fakta om statistiken	9
<hr/>	
Detta omfattar statistiken	9
Så görs statistiken	10
Statistikens tillförlitlighet	10
Bra att veta	10
Annan statistik	10
Elektronisk publicering	10
In English	11
<hr/>	
Summary	11
Decreased slaughterings of pigs in January–May 2012	11
List of tables	11

Tabeller

Teckenförklaring

Explanation of symbols

–	Noll	Zero
0	Mindre än 0,5	Less than 0.5
0,0	Mindre än 0,05	Less than 0.05
..	Uppgift inte tillgänglig eller för osäker för att anges	Data not available
.	Uppgift kan inte förekomma	Not applicable
*	Preliminär uppgift	Provisional figure

1. Mjök, invägd vid mejeri

1. Milk delivered to dairies

	2009	2010	2011	Jan–maj Jan–May			Maj May	Maj May	Maj May
				2010	2011	2012	2010	2011	2012
Kvantitet 1000 ton <i>Quantity</i>	2 933	2 862	2 850	1 232	1 223	1 236	255	253	254
Fetthalt (%) <i>Fat content</i>	4,24	4,23	4,20	4,26	4,23	4,23	4,23	4,21	4,18
Proteinhalt (%) <i>Protein content</i>	3,40	3,41	3,41	3,39	3,41	3,40	3,36	3,38	3,37

Källa: Svensk Mjök. Source: Swedish Dairy Association.

2. Produktion vid mejeri (1 000 ton)

2. Production at dairies (1 000 metric tons)

	2009	2010	2011	Jan–maj Jan–May			Maj May	Maj May	Maj May
				2010	2011	2012	2010	2011	2012
Konsumtionsmjök, totalt <i>Drinking milk, total</i>	908	914	877	381	374	362	77	75	71
Konsumtionsmjök och syrade produkter <i>Drinking milk and acidified milk</i>									
Totalt <i>Total</i>	1 172	1 178	1 139	489	483	466	100	98	92
Därav <i>Of which</i>									
> 2,0 %	402	412	399	168	165	158	34	33	31
1,0 – 2,0 %	513	520	506	218	216	214	44	43	42
< 1,0 %	257	246	234	103	102	94	22	21	19
Grädde <i>Cream</i>	103,9	109,7	109,9	45,1	44,5	46,2	8,9	8,3	8,9
Ost <i>Cheese</i>	107,6	103,1	103,3	46,1	43,6	42,0	9,2	8,8	8,2
Smör <i>Butter</i>	23,7	18,6	17,3	8,3	7,7	7,4	1,6	1,8	1,6
Mjökpulver <i>Milk powder</i>	57,6	48,9	50,7	20,5	25,0	28,6	4,6	5,5	4,9

Källa: Svensk Mjök. Source: Swedish Dairy Association.

3a. Slakt av större husdjur vid slakteri**3a. Slaughtering of livestock at slaughter houses**

	2009	2010	2011	Jan-maj Jan-May 2010	2011	2012	Maj May 2010	Maj May 2011	Maj May 2012
Mellankalv Fattened kalv									
Antal (1 000-tal) 1000 heads	29,00	26,21	26,69	11,58	11,22	12,57	1,98	2,10	2,29
Kvantitet (1 000 ton) Quantity	4,62	4,24	4,32	1,88	1,84	1,96	0,33	0,35	0,37
S:a Kalv Total Calves									
Antal (1 000-tal) 1000 heads	29,43	26,64	27,16	11,75	11,40	12,72	2,00	2,15	2,32
Kvantitet (1 000 ton) Quantity	4,64	4,28	4,43	1,89	1,85	1,97	0,33	0,35	0,37
Stut Bullocks									
Antal (1 000-tal) 1000 heads	43,26	41,33	46,57	18,73	17,14	10,22	3,86	3,81	2,84
Kvantitet (1 000 ton) Quantity	13,70	13,10	14,34	5,99	5,43	3,11	1,23	1,21	0,87
Äldre tjur Male bovine animals									
Antal (1 000-tal) 1000 heads	2,90	2,72	3,11	0,83	0,84	0,70	0,13	0,20	0,17
Kvantitet (1 000 ton) Quantity	1,50	1,42	1,62	0,43	0,43	0,34	0,07	0,10	0,08
Ungtjur ¹ Bovine animals ¹									
Antal (1 000-tal) 1000 heads	155,16	157,73	171,94	60,13	62,08	49,73	14,58	16,46	15,08
Kvantitet (1 000 ton) Quantity	50,72	51,40	54,50	19,62	19,88	15,67	4,80	5,32	4,87
Yngre tjur ² Bovine animals ²									
Antal (1 000-tal) 1000 heads	23,67	22,02	21,88	9,15	9,12	5,88	2,06	2,10	1,70
Kvantitet (1 000 ton) Quantity	8,20	7,61	7,39	3,17	3,12	1,95	0,71	0,72	0,56
S:a Tjur Total Bulls									
Antal (1 000-tal) 1000 heads	181,74	182,47	196,93	70,11	72,04	56,32	16,77	18,76	16,94
Kvantitet (1 000 ton) Quantity	60,43	60,43	63,52	23,22	23,44	17,96	5,58	6,15	5,52
Kviga Heifers									
Antal (1 000-tal) 1000 heads	52,88	53,23	47,92	23,49	24,06	30,80	4,08	4,95	5,60
Kvantitet (1 000 ton) Quantity	14,81	15,09	13,56	6,78	6,92	8,90	1,18	1,42	1,61
Ko Cows									
Antal (1 000-tal) 1000 heads	114,08	109,74	102,30	42,30	38,23	43,39	6,36	6,73	7,20
Kvantitet (1 000 ton) Quantity	35,63	34,36	32,12	13,35	12,12	13,68	2,02	2,15	2,29
Ungko Young cattle									
Antal (1 000-tal) 1000 heads	38,09	37,73	35,24	14,86	14,81	14,84	2,32	2,45	2,46
Kvantitet (1 000 ton) Quantity	10,64	10,54	9,91	4,20	4,22	4,21	0,66	0,70	0,71
S:a Ko Total Cows									
Antal (1 000-tal) 1000 heads	152,17	147,47	137,54	57,16	53,04	58,24	8,68	9,18	9,65
Kvantitet (1 000 ton) Quantity	46,27	44,90	42,03	17,54	16,34	17,89	2,67	2,85	2,99
S:a Storboskap³ Total Adult cattle³									
Antal (1 000-tal) 1000 heads	430,05	424,51	428,96	169,49	166,27	155,57	33,39	36,70	35,03
Kvantitet (1 000 ton) Quantity	135,20	133,53	133,45	53,54	52,12	47,87	10,66	11,63	11,00

1) Ålder under 2 år. Age under 2 years.

2) Ålder över 2 år. Age above 2 years.

3) I Storboskap ingår stutar, tjurar, kvigor och kor. Adult cattle includes bullocks, bulls, heifers and cows.

Anm: I summorna kan ingå vissa mindre djurslag som inte redovisas i denna tabell. Note: The totals may include minor groups which are not presented separately in this table.

Källa: Regina-slakt (Jordbruksverkets slaktdatabas). Source: Regina-slaughter (Slaughter Database of Swedish Board of Agriculture).

3b. Slakt av större husdjur vid slakteri**3b. Slaughterings of livestock at slaughter houses**

	2009	2010	2011	Jan-maj Jan-May			Maj May	Maj May	Maj May
				2010	2011	2012	2010	2011	2012
Slaktsvin <i>Fattening pigs</i>									
Antal (1 000-tal) <i>1000 heads</i>	2 854,58	2 837,04	2 751,01	1 173,94	1 187,42	1 084,45	217,53	242,00	219,85
Kvantitet (1 000 ton) <i>Quantity</i>	248,63	251,11	244,10	105,21	106,51	97,56	19,29	21,30	19,54
Suggor <i>Sows</i>									
Antal (1 000-tal) <i>1000 heads</i>	49,90	52,49	52,62	21,13	21,97	19,21	4,06	4,73	4,02
Kvantitet (1 000 ton) <i>Quantity</i>	8,15	8,67	8,73	3,46	3,63	3,25	0,67	0,78	0,68
Galtar <i>Boars</i>									
Antal (1 000-tal) <i>1000 heads</i>	1,34	1,26	1,28	0,52	0,52	0,49	0,09	0,09	0,11
Kvantitet (1 000 ton) <i>Quantity</i>	0,21	0,21	0,21	0,08	0,08	0,08	0,02	0,02	0,02
Unggris <i>Young pigs</i>									
Antal (1 000-tal) <i>1000 heads</i>	10,42	8,88	8,22	2,87	2,93	2,70	0,68	0,78	0,68
Kvantitet (1 000 ton) <i>Quantity</i>	0,39	0,33	0,30	0,11	0,10	0,09	0,02	0,03	0,02
Unggalt <i>Young boars</i>									
Antal (1 000-tal) <i>1000 heads</i>	40,16	36,58	32,26	15,21	15,10	12,30	2,95	2,93	2,52
Kvantitet (1 000 ton) <i>Quantity</i>	3,36	3,10	2,74	1,31	1,30	1,06	0,25	0,25	0,21
S:a Svin <i>Total Pigs</i>									
Antal (1 000-tal) <i>1000 heads</i>	2 956,43	2 936,24	2 845,39	1 213,70	1 227,97	1 119,24	225,30	250,54	227,19
Kvantitet (1 000 ton) <i>Quantity</i>	260,75	263,48	256,08	110,19	111,64	102,05	20,25	22,37	20,48
Häst <i>Horses</i>									
Antal (1 000-tal) <i>1000 heads</i>	3,76	3,84	4,33	1,57	1,69	1,66	0,24	0,30	0,29
Kvantitet (1 000 ton) <i>Quantity</i>	1,08	1,10	1,33	0,45	0,48	0,46	0,07	0,08	0,08
Tackor och baggar <i>Sheep</i>									
Antal (1 000-tal) <i>1000 heads</i>	33,79	32,72	33,06	7,61	8,03	8,12	1,27	1,69	1,38
Kvantitet (1 000 ton) <i>Quantity</i>	0,97	0,92	0,95	0,23	0,24	0,24	0,04	0,05	0,04
Lamm <i>Lambs</i>									
Kvantitet (1 000 ton) <i>heads</i>	221,27	221,91	228,52	69,32	70,30	71,27	14,77	16,10	15,39
Kvantitet (1 000 ton) <i>Quantity</i>	4,09	4,07	4,11	1,30	1,30	1,33	0,28	0,30	0,29
S:a Får och lamm <i>Total Sheep</i>									
Kvantitet (1 000 ton) <i>heads</i>	255,07	254,63	261,57	76,93	78,33	79,39	16,04	17,79	16,77
Kvantitet (1 000 ton) <i>Quantity</i>	5,06	4,99	5,07	1,53	1,54	1,57	0,32	0,35	0,33

Anm: I summorna kan ingå vissa mindre djurslag som inte redovisas i denna tabell. Note: The totals may include minor groups which are not presented separately in this table.

Källa: Regina-slakt (Jordbruksverkets slaktdatabas). Source: Regina-slaughter (Slaughter Database of Swedish Board of Agriculture).

4. Slakt av fjäderfä vid slakteri

4. Slaughtering of poultry at slaughter houses

	2009	2010	2011	Jan-mar Jan-Mar			Första kvartalet First quarter		
				2010	2011	2012	2010	2011	2012
Kyckling Chicken									
Antal (1000-tal) 1000 heads	73 504,43	78 507,16	78 182,28	18 651,87	19 631,95	19 849,07	18 651,87	19 631,95	19 849,07
Kvantitet (1000 ton) Quantity	105,18	111,99	111,53	26,61	28,00	28,31	26,61	28,00	28,31
Höns Hens									
Antal (1000-tal) 1000 heads	3 243,87	3 606,74	3 893,93	867,36	1 073,73	441,03	867,36	1 073,73	441,03
Kvantitet (1000 ton) Quantity	3,80	4,22	4,56	1,01	1,26	0,52	1,01	1,26	0,52
Kalkon Turkeys									
Antal (1000-tal) 1000 heads	476,65	495,22	574,47	128,04	188,04	116,49	128,04	188,04	116,49
Kvantitet (1000 ton) Quantity	3,06	3,19	3,71	0,82	1,22	0,75	0,82	1,22	0,75

Anm.: Kasserade kycklingar ingår ej från år 2005, dessutom har vissa ändringar gjorts i underlaget. Note: Condemned poultry carcasses are not included from year 2005. Furthermore, the source material has been revised.

Källa: Livsmedelsverket. Source: National Food Administration

5. Partihandelns invägning av ägg

5. Eggs delivered to wholesalers

	2009	2010	2011	Jan-feb Jan-Feb			Feb	Feb	Feb
				2010	2011	2012	Feb 2010	Feb 2011	Feb 2012
Kvantitet 1 000 ton Quantity	79,8	86,2	91,7	13,2	14,4	15,6	6,4	6,7	7,8

Anm.: År 2011 uppskattas det att 21,0 % av saluförd kvantitet inte passerade partihandeln.

Note: For 2011 an estimate of 21,0 % of sold quantity did not go through the wholesale trade.

Källa: Svenska Ägg. Source: Swedish Egg & Poultry Association.

6. Slakt av nötkreatur, svin samt får och lamm inom EU (1 000 ton)

6. Slaughtering of cattle, pigs and sheep within the EU (1 000 metric tons)

	Nötkreatur Cattle			Svin Pigs			Får och lamm Sheep and lambs		
	2009	2010	2011	2009	2010	2011	2009	2010	2011
Belgien Belgium	255,0	256,8	270,5	1 082,0	1 123,8	1 108,3	0,7	2,6	2,4
Danmark Denmark	98,0	103,6	102,2	1 583,2	1 666,3	1 718,4	1,8	1,7	1,5
Tyskland Germany	1 169,2	1 181,9	1 150,0	5 241,4	5 443,2	5 598,0	20,0	19,8	22,0
Grekland Greece	50,8	50,4	49,8	117,6	113,7	115,1	71,9	71,5	71,2
Spanien Spain	476,5	426,9	389,9	3 290,6	3 368,9	3 479,5	124,4	131,2	131,7
Frankrike France	1 441,5	1 494,4	1 527,1	2 004,2	2 010,3	1 998,3	83,3	83,2	85,3
Irland Ireland	513,9	558,4	545,9	195,6	214,1	233,7	55,0	47,8	48,1
Italien Italy	1 040,5	1 062,4	997,6	1 588,4	1 632,7	1 570,2	39,6	36,1	32,5
Luxemburg Luxembourg	8,9	9,4	8,8	9,4	9,5	9,5	0,0	0,0	0,0
Nederländerna Netherlands	343,3	342,3	343,8	1 275,0	1 288,3	1 347,2	14,2	13,2	12,9
Österrike Austria	223,6	224,8	220,7	533,4	542,1	543,8	7,1	7,2	7,5
Portugal Portugal	90,0	82,2	82,9	373,4	384,2	383,8	9,5	10,3	10,1
Finland Finland	80,8	81,8	82,4	205,7	203,1	201,8	0,7	0,7	0,9
Sverige Sweden	139,8	137,8	137,9	260,7	263,5	256,1	5,1	5,0	5,1
Storbritannien United Kingdom	849,7	924,4	936,1	720,3	774,5	806,0	302,6	280,9	289,3
Cypern Cyprus	3,0	3,3	3,9	58,1	57,1	55,2	2,7	2,5	2,6
Tjeckien Czech Republic	76,5	73,9	71,8	284,6	275,9	262,9	0,1	0,1	0,2
Estland Estonia	9,5	8,8	7,5	30,8	31,9	31,0	0,1	0,1	0,1
Ungern Hungary	28,8	26,7	25,7	388,7	416,1	387,3	0,2	0,2	0,2
Litauen Lithuania	43,7	42,4	40,9	41,4	54,8	58,9	0,1	0,1	0,1
Lettland Latvia	18,0	16,7	16,4	24,8	23,3	23,5	0,2	0,2	0,2
Malta Malta	1,5	1,4	1,1	7,4	7,0	7,3	0,0	0,1	0,1
Polen Poland	384,4	385,6	379,6	1 608,2	1 741,4	1 810,8	0,8	0,8	0,6
Slovenien Slovenia	35,0	35,5	35,2	24,1	24,9	23,0	0,1	0,1	0,1
Slovakien Slovakia	15,8	13,6	11,2	70,1	68,6	56,9	0,6	0,7	0,5
Bulgarien Bulgaria	4,7	4,0	4,2	38,3	37,3	48,2	5,9	2,4	0,8
Rumänien Rumania	22,4	24,5	22,3	222,1	234,2	253,5	1,3	4,4	4,1
EU-27	7 424,9	7 573,9	7 465,4	21 279,5	22 010,8	22 388,0	748,0	722,9	730,1

Källa: Eurostat. Source: Eurostat.

7. Mjölkinvägning inom EU

7. Milk delivered to dairies within the EU

	Kvantitet 1 000 ton <i>Quantity</i>			Fetthalt % <i>Fat content</i>			Proteinhalt % <i>Protein content</i>		
	2009	2010	2011	2009	2010	2011	2009	2010	2011
Belgien <i>Belgium</i>	2 954	3 067	3 101	4,09	4,10	4,07	3,35	3,39	3,38
Danmark <i>Denmark</i>	4 741	4 818	4 787	4,31	4,30	4,27	3,45	3,45	3,46
Tyskland <i>Germany</i>	28 248	28 659	29 339	4,15	4,16	4,13	3,42	3,42	3,41
Grekland <i>Greece</i>	684	688	638	3,91	3,88	3,91	3,36	3,32	3,30
Spanien <i>Spain</i>	5 750	5 832	5 950	3,68	3,68	3,66	3,20	3,24	3,23
Frankrike <i>France</i>	22 845	23 375	24 607	4,02	4,04	4,00	3,21	3,25	3,24
Irland <i>Ireland</i>	4 928	5 327	5 536	3,83	3,85	3,89	3,33	3,37	3,37
Italien <i>Italy</i>	10 560	10 408	10 260	3,77	3,78	3,75	3,37	3,36	3,35
Luxemburg <i>Luxembourg</i>	271	282	281	4,18	4,18	4,15	3,37	3,40	3,37
Nederländerna <i>Netherlands</i>	11 469	11 626	11 627	4,36	4,42	4,40	3,47	3,52	3,51
Österrike <i>Austria</i>	2 709	2 781	2 904	4,19	4,20	4,18	3,37	3,38	3,39
Portugal <i>Portugal</i>	1 869	1 824	1 837	3,81	3,80	3,79	3,28	3,28	3,26
Finland <i>Finland</i>	2 281	2 289	2 255	4,21	4,27	4,26	3,45	3,48	3,47
Sverige <i>Sweden</i>	2 931	2 860	2 850	4,24	4,23	4,20	3,40	3,41	3,41
Storbritannien <i>United Kingdom</i>	13 233	13 584	13 804	4,00	3,96	4,04	3,27	3,29	3,27
Cypern <i>Cyprus</i>	148	151	153	3,66	3,67	3,70	3,41	3,38	3,43
Tjeckien <i>Czech Republic</i>	2 354	2 317	2 366	3,86	3,90	3,88	3,36	3,38	3,38
Estland <i>Estonia</i>	592	573	624	4,05	4,04	4,01	3,34	3,35	3,37
Ungern <i>Hungary</i>	1 407	1 322	1 308	3,70	3,64	3,60	3,31	3,24	3,27
Litauen <i>Lithuania</i>	1 275	1 278	1 317	4,15	4,15	4,14	3,26	3,27	3,27
Lettland <i>Latvia</i>	595	625	662	4,31	4,29	4,22	3,33	3,32	3,32
Malta <i>Malta</i>
Polen <i>Poland</i>	9 136	8 990	9 296	4,02	4,03	4,02	3,23	3,24	3,21
Slovenien <i>Slovenia</i>	517	520	526	4,12	4,14	4,15	3,35	3,37	3,36
Slovakien <i>Slovakia</i>	852	800	812	3,74	3,80	3,79	3,33	3,34	3,30
Bulgarien <i>Bulgaria</i>	579	539	499	3,65	3,66	3,68	3,25	3,28	3,29
Rumänien <i>Rumania</i>	978	901	892	3,73	3,76	3,75	3,23	3,24	3,25
EU-27	133 906	135 436	138 233	3,99	4,00	3,99	3,33	3,35	3,34

Källa: Eurostat. Source: Eurostat.

Fakta om statistiken

Statistik avseende slakt, invägning av mjölk och mejeriproduktion samt invägning av ägg används för marknadsbedömningar inom jordbrukssektorn både i Sverige och inom EU. Den största delen av denna statistik regleras av följande rådsdirektiv och kommissionsbeslut.

- Europaparlamentet och Rådets förordning EG nr 1165/2008 av den 19 november 2008 om statistik över besättningar och om upphävande av rådets direktiv 93/23/EEG, 93/24/EEG och 93/25/EEG.

- Rådets direktiv 96/16/EG av den 19 mars 1996 om statistiska undersökningar av mjölk och mjölkprodukter.

- Kommissionens beslut 97/80/EG av den 18 december 1996 om tillämpningsföreskrifter till rådets direktiv 96/16/EG om statistiska undersökningar av mjölk och mjölkprodukter.

Före EU-medlemskapet användes denna statistik i Sverige för marknadsbedömningar och var ett viktigt underlagsmaterial vid de prisöverläggningar på jordbruksområdet som förekom fram till slutet av 1980-talet.

Detta omfattar statistiken

Den statistik i detta Statistiska meddelande som ingår i Sveriges officiella statistik utgörs av följande tre delar:

- Köttproduktion (djurslakt).
- Mjölkinvägning och mejeriproduktion.
- Invägning av ägg.

Populationerna utgörs av:

- Samtliga slakterier i landet för slakt av nötboskap, svin, får och getter samt kycklingar.
- Samtliga mejerier (för komjölk) i landet.
- Samtliga partihandelsföretag med invägning av ägg.

Redovisade *variabler* är följande

- Antal slaktdjursbesiktningar d.v.s. antal hela och till hela omräknade halva kroppar.
- Besiktigade slaktdjur omräknat till kvantitet kött (vara med ben) i ton.
- Kvantitet invägd mjölk samt producerade kvantiteter mjölkprodukter.
- Fett- och proteinhalt i invägd mjölk.
- Kvantiteter invägda ägg.

Så görs statistiken

Uppgifter om slakten av nötkreatur, svin, häst samt får och lamm rapporteras veckovis från alla slakterier i landet till Jordbruksverkets slaktdatabas. Statistiken baseras på uttag från denna databas.

Uppgifter om slakten per kvartal av fjäderfä insamlas från samtliga slakterier av Livsmedelsverket. Statistiken baseras på denna uppgiftsinsamling.

Statistiken avseende invägd mjölk och produktion av mjölkprodukter baseras på månadsvis insamlade uppgifter från landets mejerier.

Statistiken avseende invägda kvantiteter ägg vid landets partihandelsföretag baseras på månadsvis insamling från ett urval av dessa företag.

Statistikens tillförlitlighet

Tillförlitligheten i denna statistik torde vara god, eftersom uppgiftsplikt gäller för berörda slakterier och mejerier och bortfallet är mycket lågt. Vidare saknas uppgifter från företag vilka sammanlagt svarar för endast ett fåtal procent av invägningen av ägg.

Bra att veta

Jämförbarheten över tiden är mycket god för de flesta uppgifter i denna statistik. Beträffande invägningen av ägg utökades i januari 2001 antalet uppgiftslämnande företag, vilket orsakade en höjning av de redovisade siffrorna med 6-7 %.

Annan statistik

Längre serier publiceras som en Excel-fil och kan hämtas på Jordbruksverkets webbplats www.jordbruksverket.se.

Elektronisk publicering

Detta statistiska meddelande finns kostnadsfritt åtkomligt på Jordbruksverkets webbplats www.jordbruksverket.se under Statistik samt på SCB:s webbplats www.scb.se under Jord- och skogsbruk, fiske.

Mer information om statistiken och dess kvalitet ges i en särskild [Beskrivning av statistiken](#).

In English

Summary

Animal products - Annual and Monthly Statistics – 2012:05

If you would like to download the publication in PDF format, then please click on the link “Första sidan – I korta drag” above, then click on the link “Hela publikationen (PDF)”.

Decreased slaughterings of pigs in January–May 2012

Slaughterings of pigs decreased by 8.6 % in January–May 2012 compared with January–May 2011 and slaughterings of cattle by 7.7 % during the same period.

The quantity of milk delivered to dairies increased by 1.1 % and production of drinking milk decreased by 3.2 % in January–May 2012 compared with January–May 2011. Production of milk powder increased by 14.4 % and production of cheese decreased by 3.7 % during the same period.

List of tables

Explanation of symbols	4
1. Milk delivered to dairies	4
2. Production at dairies (1 000 metric tons)	4
3a. Slaughterings of livestock at slaughter houses	5
3b. Slaughterings of livestock at slaughter houses	6
4. Slaughterings of poultry at slaughter houses	7
5. Eggs delivered to wholesalers	7
6. Slaughterings of cattle, pigs and sheep within the EU (1 000 metric tons)	7
7. Milk delivered to dairies within the EU	8