

Animalieproduktion

Års- och månadsstatistik – 2019:02 och regionalt fördelad statistik 2018

Animal products – Annual and monthly statistics 2019:02 and regionally distributed statistics 2018

I korta drag

Slakten av nötkreatur ökade i februari

I februari 2019 vägdes det vid mejerierna in totalt 221 700 ton mjölk. Av den totala invägningen av mjölk utgjorde ekologisk mjölk 38 400 ton. Jämfört med statistiken för februari 2018 ökade invägningen marginellt. Under månaden producerades det 61 000 ton konsumtionsmjölk och 18 300 ton syrade produkter. Produktionen av konsumtionsmjölk bestod av 11 800 ton ekologiska produkter och produktionen av syrade produkter utgjordes av 2 000 ton ekologiska produkter.

Vid mejerierna producerades det även 8 100 ton grädde, 6 700 ton ost, 1 000 ton smör samt 4 700 ton mjölkpulver. Ekologiska produkter utgjorde 410 ton av produktionen av grädde. Produktionen av ost utgjordes av 140 ton ekologisk ost.

I februari 2019 slaktades det 35 300 nötkreatur. Den totala slaktvikten av nöt var 11 300 ton, en ökning med 8 % jämfört med siffrorna för februari 2018.

Det slaktades 209 700 grisar i februari 2019. Den totala slaktvikten av gris var 20 100 ton och var oförändrad i förhållande till samma månad förra året.

Slakten av får och lamm ökade med 4 % i februari 2019 jämfört med februari 2018. Det slaktades under månaden 13 700 får och lamm och den totala slaktvikten var 290 ton.

Den slaktade mängden fjäderfä var i februari 12 600 ton. I jämförelse med statistiken för februari 2018 ökade slakten av fjäderfä med 4 %. Ungefär 94 % av slakten av fjäderfä utgjordes av kyckling och inom den kategorin ökade slakten med knappt 4 %.

Siffror för invägningen av ägg i februari 2019 var vid publiceringsdatumet inte tillgängliga. När uppgifterna tillgängliggörs kommer de att publiceras i Jordbruksverkets statistikdatabas.

I denna månads Statistiska meddelande redovisas även regional slaktstatistik för 2018 års slakt av större husdjur, nötkreatur, gris samt får och lamm. Slakten av fjäderfä redovisas inte på regionnivå.



Jesper Fransson, 036 – 15 50 42
statistik@jordbruksverket.se

Statistiken har producerats av Statens Jordbruksverk, som ansvarar för officiell statistik inom området.

Slaktens fördelning mellan länen

En betydande del slakten av nötkreatur, gris samt får och lamm 2018 kom från företag i Skåne och Västra Götalands län. Sammanlagt kom mer än 50 % av slakten av gris 2018 från företag i dessa båda län.

Slaktens fördelning inom länen

I 12 av de 21 länen utgjorde den totala slaktvikten av gris den största andelen av slakten 2018. För de övriga länen bestod den största andelen av slakten av nötkreatur.

Företagens storlek

Ungefär 60 % av alla nötkreatur och grisar som slaktades 2018 kom från företag med mer än 100 hektar åkermark. Näst största andelen av slaktade grisar kom från företag med mindre än två hektar åkermark.

Företag som skickat djur till slakt

73 % av företagen som skickade djur till slakt 2018 skickade nötkreatur. För gris samt får och lamm var andelarna 6 respektive 30 %. Detta speglar strukturen i företag med djur. Antalet företag med gris är färre och håller fler djur än företag med nötkreatur eller får och lamm.

Gotlands län hade de företag med det högsta genomsnittliga antalet nötkreatur skickade till slakt 2018. Högsta genomsnittliga antalet grisar skickade till slakt hade företag från Hallands län.

Utveckling över tid

Jämför man 2018 med 2017 fanns den största procentuella ökningen av slakten av nötkreatur i Stockholms län, medan slakten av gris samt får och ökade mest i Jämtlands respektive Dalarnas län.

Innehåll

Statistiken med kommentarer	5
Fördelning av den totala slakten	5
Invägningen av mjölk, samt produktion vid mejeri	6
Utvecklingen av slakt av nöt	7
Utvecklingen av slakt av gris	7
Utvecklingen av slakt av får och lamm	8
Utvecklingen av slakt av fjäderfä	8
Invägningen av ägg	9
Fördelning av slakt mellan län	10
Fördelning av slakt inom län	11
Fördelning av slakt efter företagens storlek	12
Företag som skickat djur till slakt	12
Utveckling över tid	15
Tabeller	16
Teckenförklaring	16
1. Mjölk, invägd vid mejeri	16
2. Produktion vid mejeri (1 000 ton)	17
3a. Slakt av större husdjur vid slakteri	18
3b. Slakt av större husdjur vid slakteri	19
4. Slakt av fjäderfä vid slakteri	20
5. Partihandelns invägning av ägg, Svenska äggs medlemspackerier	20
6. Slakt av nötkreatur, gris samt får och lamm inom EU (1 000 ton)	21
7. Mjölkinvägning inom EU	22
8.a. Antal slaktade djur 2017 och 2018, 1 000-tal	23
8.b. Vikt av slaktade djur 2017 och 2018, 1 000 ton	24
9.a. Antal slaktade nötkreatur 2018, 1 000-tal	25
9.b. Antal slaktade grisar 2018, 1 000-tal	26
9.c. Antal slaktade hästar samt får och lamm 2018, 1 000-tal	27
10.a. Vikt av slaktade nötkreatur 2018, 1 000 ton	28
10.b. Vikt av slaktade grisar 2018, 1 000 ton	29
10.c. Vikt av slaktade hästar samt får och lamm, 1 000 ton	30
11.a. Antal slaktade djur efter besättningsstorlek mjölkkor 2018, 1 000-tal	31
11.b. Vikt av slaktade djur efter besättningsstorlek mjölkkor 2018, 1 000 ton	31
12.a. Antal slaktade djur efter besättningsstorlek am- och dikor 2018, 1 000-tal	32
12.b. Vikt av slaktade djur efter besättningsstorlek am- och dikor 2018, 1 000 ton	32
13.a. Antal slaktade nötkreatur (1 000-tal) och antal företag som skickat nötkreatur till slakt 2018 per län och storleksgrupp åkermark	33

13.b. Antal slaktade grisar (1 000-tal) och antal företag som skickat gris till slakt 2018 per län och storleksgrupp åkermark	34
13.c. Antal slaktade får och lamm (1 000-tal) och antal företag som skickat får och lamm till slakt 2018 per län och storleksgrupp åkermark	35
Fakta om statistiken	36
<hr/>	
Detta omfattar statistiken	36
Definitioner och förklaringar	36
Så görs statistiken	37
För regionalt fördelad statistik	37
Statistikens tillförlitlighet	38
Bra att veta	38
För regionalt fördelad statistik	38
Annan statistik	39
Elektronisk publicering	39
In English	40
<hr/>	
Summary	40
The slaughter of cattle increased in February	40
List of tables	41
List of terms	42

Statistiken med kommentarer

I detta Statistiska meddelande redovisas utvecklingen inom animalieproduktion.

Avsikten är att visa hur utvecklingen för de olika animalieprodukterna ser ut, genom att jämföra den senaste tillgängliga månadens mängder med samma tidsperiod föregående år.

Statistiken som redovisas avser animalieproduktionen på riksnivå.

I detta Statistiska meddelande redovisas även 2018 års slakt av större husdjur på mer detaljerade nivåer. Genom en samkörning mellan Jordbruksverkets slaktregister och Lantbruksregistret kan vi undersöka företagen som är med i slaktregistret och se hur slakten av större husdjur skiljer sig regionalt och efter företagens storlek.

Uppdaterade siffror

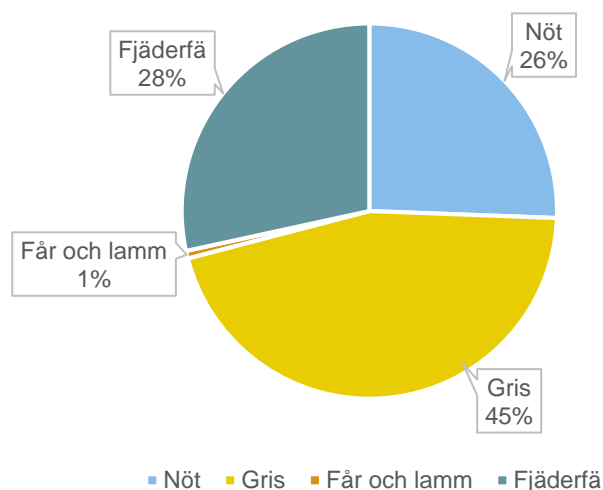
Statistik över produktionen av mjölkpulver för perioden maj 2018 till januari 2019 har uppdaterats med nya uppgifter. Detta påverkar även produktionen av mjölkpulver för helåret 2018. De nya uppgifterna gjorde att produktionen av mjölkpulver 2018 ökade med ungefär 220 ton. Produktionen av mjölkpulver per månad förändrades som mest med ungefär 130 ton. Uppdaterade uppgifter finns tillgängliga i Jordbruksverkets statistikdatabas.

Fördelning av den totala slakten

I februari 2019 var den sammanlagda slakten av nöt, gris, får och lamm samt fjäderfä 44 300 ton. 45 % av den totala slaktvikten utgjordes av slakten av gris. Slakten av fjäderfä och nöt utgjorde något mer än en fjärdedel av den totala slaktvikten. Slakten av får och lamm utgjorde en mindre del av den totala slaktvikten.

Figur A. Andel av den totala slaktvikten (februari 2019)

Figure A. Share of the total slaughter weight (February 2019)



Invägningen av mjölk, samt produktion vid mejeri

Det vägdes in totalt 221 700 ton mjölk, varav 38 400 ton utgjordes av ekologisk mjölk, vid mejerierna i februari. I förhållande till siffrorna för februari 2018 var den totala mjölkinvägningen tämligen oförändrad medan den ekologiska mjölkinvägningen ökade med knappt 1 %.

Under månaden producerades det 61 000 ton konsumtionsmjölk och 18 300 ton syrade produkter. Ekologiska produkter bestod till 19 %, eller 11 800 ton, av den totala produktionen av konsumtionsmjölk och 11 %, eller 2 000 ton, av den totala produktionen av syrade produkter.

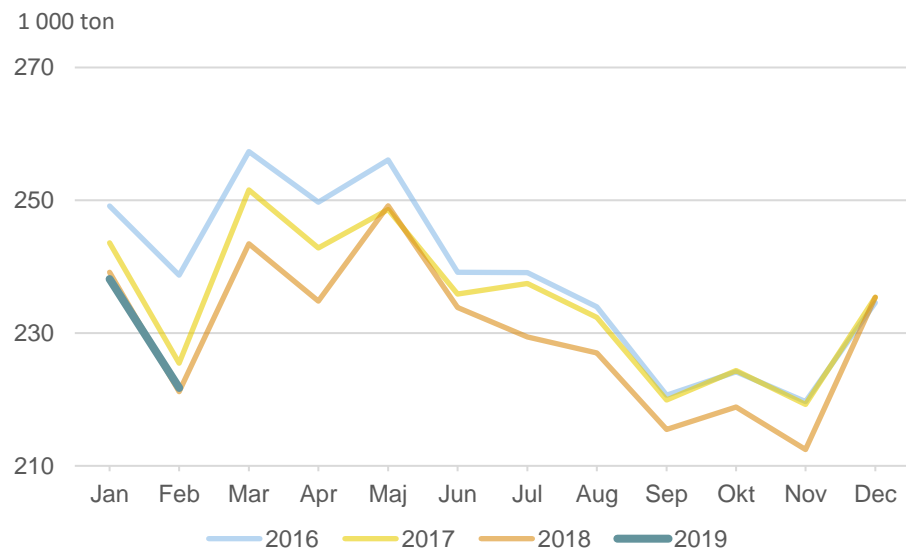
Jämfört med samma månad föregående år ökade produktionen av konsumtionsmjölk med 2 % och av syrade produkter med knappt 3 %. Den ekologiska produktionen av konsumtionsmjölk och syrade produkter ökade med 8 respektive 2 %.

Det producerades under månaden 8 100 ton grädde, 6 700 ton ost, 1 000 ton smör samt 4 700 ton mjölkpulver. Jämfört med produktionen i februari 2018 minskade produktionen av ost marginellt, medan produktionen av grädde och smör minskade med 7 respektive 2 %. Produktionen av mjölkpulver var 33 % lägre än produktionen i februari 2018.

Den totala produktionen av grädde bestod av 5 %, eller 410 ton, ekologisk grädde. För produktionen av ost utgjordes 2 %, eller 140 ton, av ekologiska produkter.

Figur B. Invägning av mjölk (1 000 ton)

Figure B. Milk delivered to dairies (1 000 metric tonnes)



I detta Statistiska meddelande redovisas även slaktstatistik från 2018 fördelad på regionnivå och efter företagens storlek.

En samkörning av Jordbruksverkets slaktregister och Lantbruksregistret ger möjligheten att redovisa slakten av nötkreatur, gris samt får och lamm på mer detaljerade nivåer. Slakten av fjäderfä redovisas inte på nedbruten regional nivå.

Fördelning av slakt mellan län

Slakten av respektive djurslag per län beror mycket på antalet djur av respektive djurslag i länen. Detta medför att län med fler djur av ett djurslag kommer ha en större del av slakten av detta djurslag.

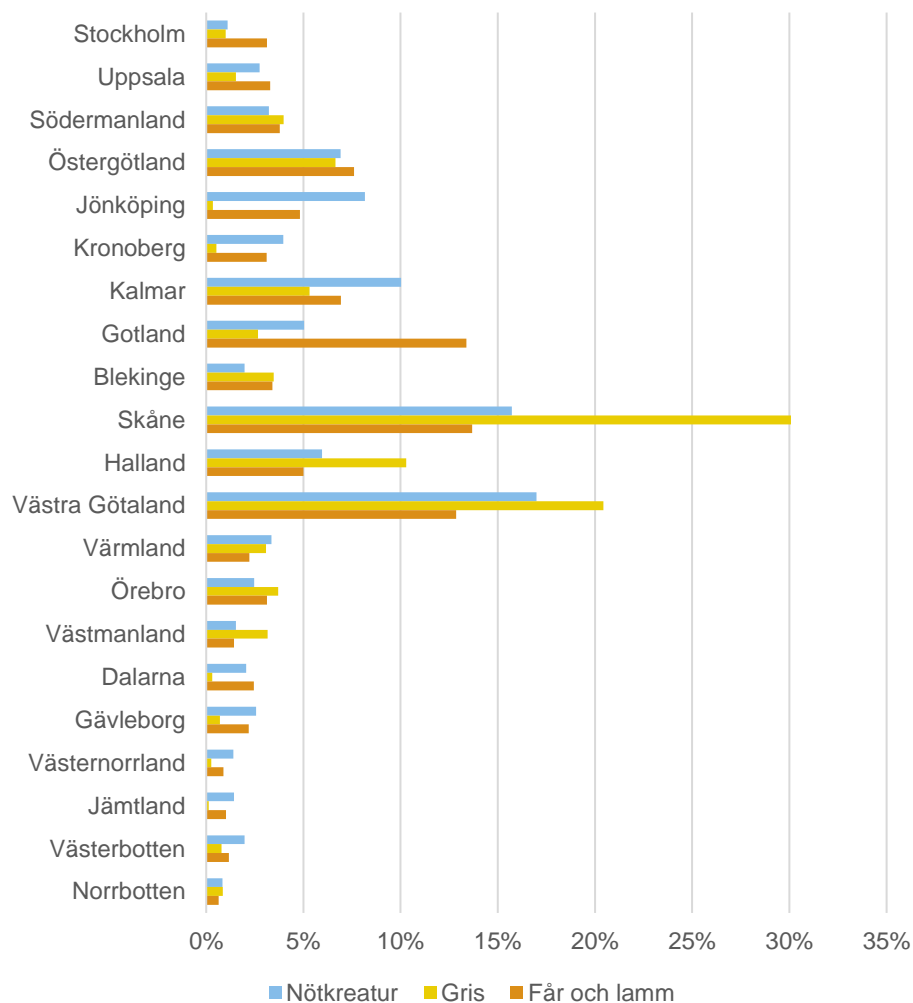
När man fördelar slakten 2018 mellan länen kan man se att större delar av antalet slaktade djur kommer från Skåne och Västra Götalands län. Mer än 50 % av slakten av gris, en tredjedel av antalet slaktade nötkreatur samt en dryg fjärdedel av slakten av får och lamm kommer från dessa län.

För slakten av nötkreatur stod företag från Västra Götaland för den största andelen, 17 %. Störst andel av slakten av gris stod företag från Skåne län för, 30 %.

För slakten av får och lamm var Skåne, Västra Götaland och Gotland de största länen med ungefär 13 % vardera av den totala slakten av får och lamm.

Figur H. Länens andelar av den totala slaktvikten efter djurslag

Figure H. The counties' share of the total slaughter weight by species



Fördelning av slakt inom län

För 17 av de 21 länen utgjorde slakten av gris majoriteten av antalet slaktade djur. I undantagen Jönköpings, Kronobergs, Dalarnas och Jämtlands län var det fler antal slaktade nötkreatur. För hela riket utgjordes slakten, i antal djur, av 13 % nötkreatur, 79 % gris och 8 % får och lamm.

När man istället undersöker den totala slaktvikten av respektive djurslag ser man stora skillnader i fördelningarna inom länen. Detta beror på att slaktvikterna är olika för respektive djurslag, vilket gör att andelen nötkreatur av den totala slakten ökar, medan andelen får och lamm av den totala slakten minskar.

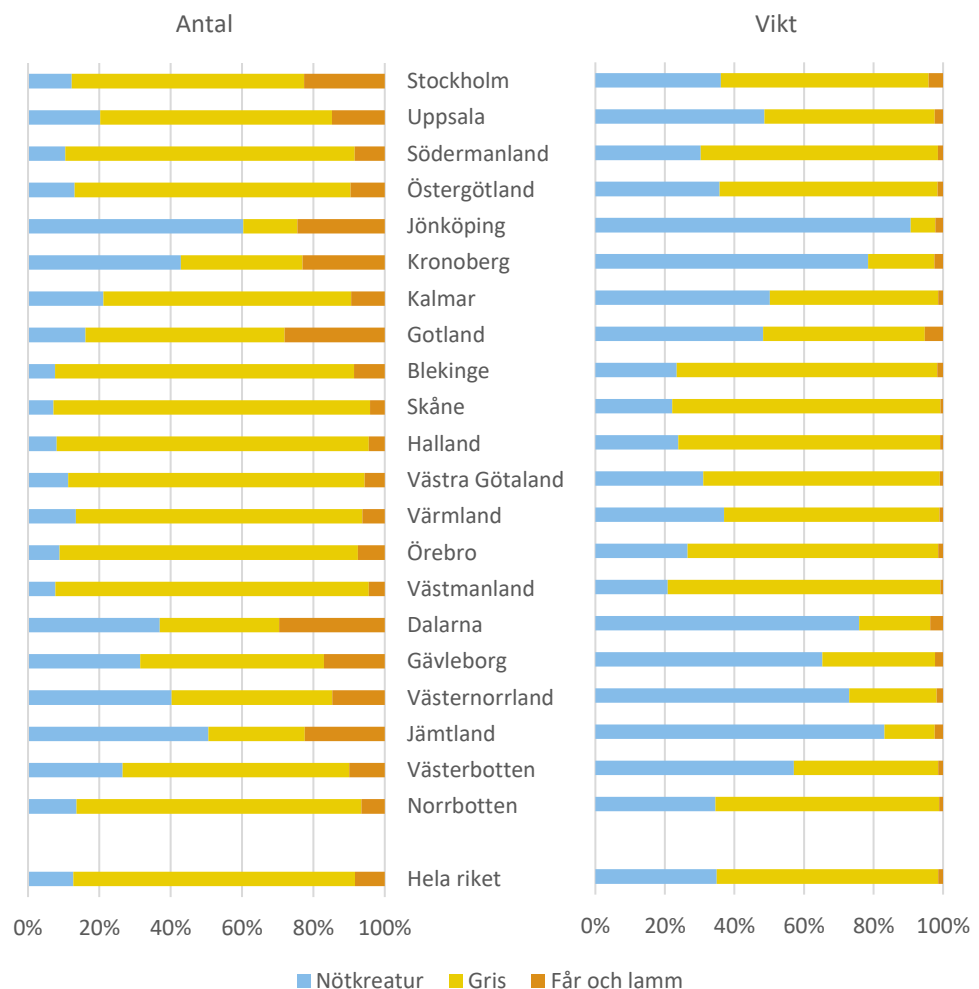
För hela riket bestod den totala slaktvikten av 35 % nötkreatur, 64 % gris och 1 % får och lamm.

Slakten av gris 2018 utgjorde majoriteten av slakten, i vikt mätt, i 12 av 21 län. För resterande län bestod den största delen av nötkreatur. I samtliga län kom den minsta andelen av den totala slaktvikten från får och lamm.

Jönköping var det län där den totala slakten, både sett till antal och vikt, till störst andel utgjordes av nötkreatur. Skåne var det län där störst andel av den totala slakten kom från slakten av gris, i antal och vikt.

Figur I. Slakt per djurslag fördelat inom län, antal och vikt

Figure I. Slaughters per animal species distributed by county, number and weight



Fördelning av slakt efter företagens storlek

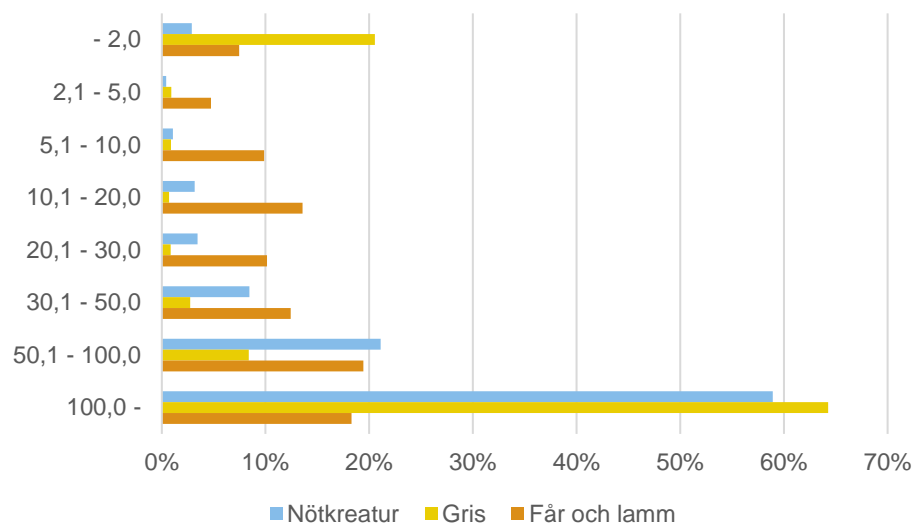
Om man använder storleken på åkermarken för att definiera storleken på företagen kan man se att större delen av slaktade djur kommer från större företag.

2018 kom nästan 60 % av antalet slaktade nötkreatur och mer än 60 % av antalet slaktade grisar från företag med mer än 100 hektar åkermark. Vidare är det värt att notera att den näst högsta andelen av antalet slaktade grisar kom från företag med mindre än två hektar åkermark.

Slakten av får och lamm är mer utspridd mellan storleksgrupperna. Den storleksgruppen med störst andel av slakten av får och lamm var företag med mellan 50 och 100 hektar åkermark, som stod för 19 % av slakten av får och lamm.

Figur J. Slakt per djurslag fördelat efter åkermarkens storlek

Figure J. Slaughters per species by size of arable land



Företag som skickat djur till slakt

Av de företag som 2018 skickade djur till slakt, skickade 73 % nötkreatur. Andelen företag som skickade gris till slakt var 6 %, medan 30 % av företagen skickade får och lamm till slakt. Företagens struktur skiljer sig mycket åt beroende på djurslag. Grisföretag är generellt stora och håller många grisar, medan företag med nötkreatur eller får och lamm brukar hålla färre djur.

I Västra Götaland återfanns flest företag som skickade djur till slakt under 2018. Västra Götaland var det län med flest företag som skickade både nötkreatur samt får och lamm till slakt. Flest antal företag som skickade gris till slakt fanns i Skåne län.

Jämtland var det län med högst andel företag som skickade nötkreatur till slakt. Av företagen som skickade djur till slakt skickade 86 % av dem nötkreatur. Samtidigt hade Jämtland den lägsta andelen företag som skickade får och lamm till slakt, med en andel av 17 %.

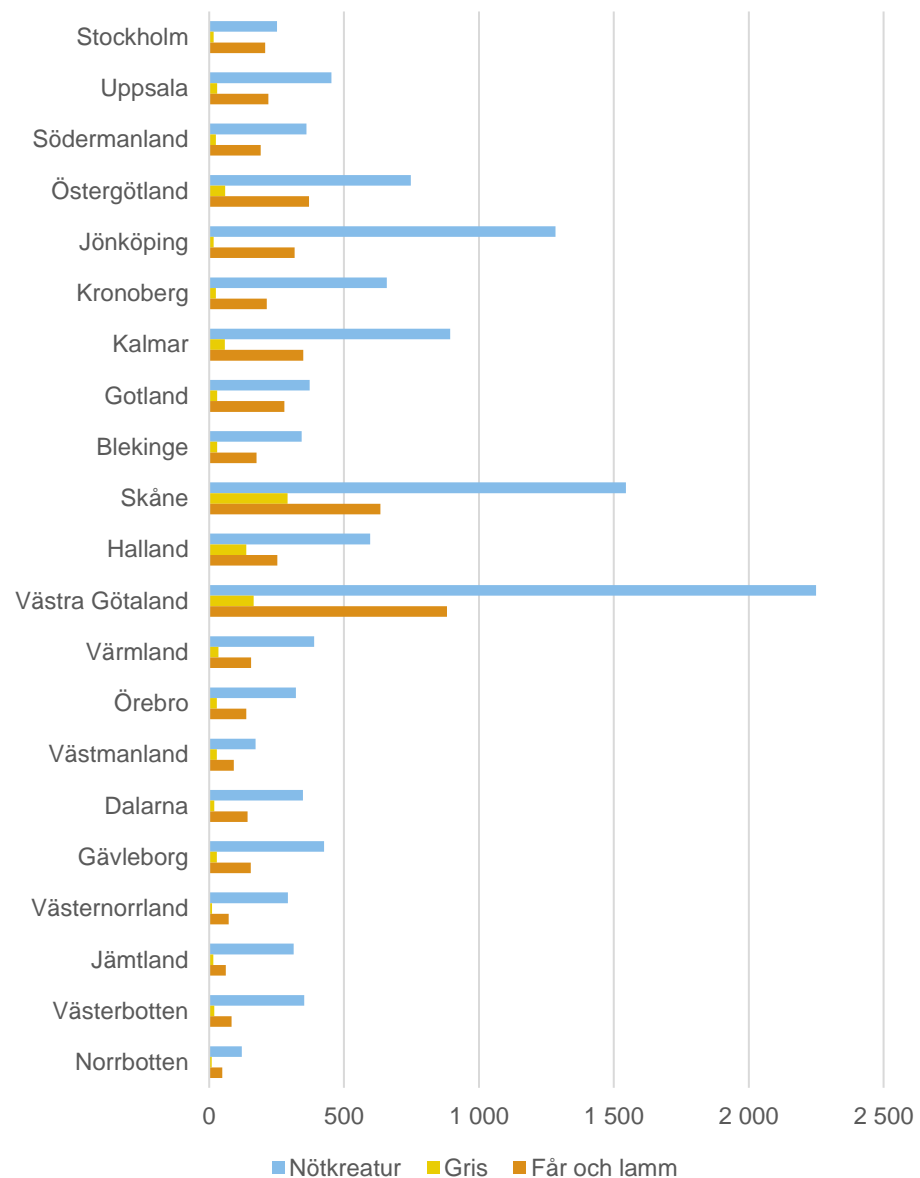
Stockholm var det län 2018 med högst andel företag som skickade får och lamm till slakt och länet med den lägsta andelen företag som skickade nötkreatur. Av företagen som skickade djur till slakt skickade 50 % av dem får och lamm medan 60 % av företagen skickade nötkreatur.

Halland och Jönköping var de län med den högsta respektive lägsta andelen företag som skickade gris till slakt av företagen som skickade djur till slakt. I Hallands län skickade drygt 16 % av företagen gris till slakt, medan samma andel för Jönköpings län var 1 %.

Då företag kan hålla flera olika djurslag gör det att summeringar av antalet företag som skickat respektive djurslag till slakt inte representerar det totala antalet företag som skickat djur till slakt.

Figur K. Antal företag som skickat djur till slakt per djurslag efter län

Figure K. Number of holdings that sent animals to slaughter per species by county



Tablå A och B visar det genomsnittliga antalet slaktade djur från företag som skickade djur till slakt 2018, fördelat på län respektive storleken på åkermarken.

2018 skickade företag i genomsnitt 34 nötkreatur till slakt. Vidare skickade företag i genomsnitt 2 448 grisar och 54 får och lamm.

Företag från Gotland skickade i genomsnitt flest nötkreatur till slakt, 55 stycken, medan företag från Stockholms län hade det lägsta genomsnittet, 20 stycken.

Högsta genomsnittliga antalet grisar skickade till slakt 2018 hade företag från Södermanlands län, 4 245 stycken. Företag från Jämtland skickade i genomsnitt 238 grisar till slakt, vilket ger länet det lägsta genomsnittet.

Det högsta genomsnittliga antalet får och lamm skickade till slakt hade företag från Gotlands län. Företagen från Västernorrlands län hade det lägsta genomsnittliga antal får och lamm skickade till slakt.

I tabellerna kan man även se skillnaderna i strukturen på företag med respektive djurslag. Grisföretag håller vanligtvis fler djur än företag med nötkreatur eller får och lamm.

Tablå A. Företagens genomsnittliga antal djur skickade till slakt per djurslag efter län 2018

Län	Nötkreatur	Gris	Får och lamm
Stockholm	20	1 622	43
Uppsala	28	1 385	42
Södermanland	38	4 245	58
Östergötland	39	2 955	59
Jönköping	27	517	45
Kronoberg	26	537	43
Kalmar	47	2 401	54
Gotland	55	2 357	127
Blekinge	24	3 171	54
Skåne	42	2 748	59
Halland	42	1 980	56
Västra Götaland	32	3 256	42
Värmland	35	2 432	42
Örebro	33	3 533	65
Västmanland	42	2 989	47
Dalarna	25	421	50
Gävleborg	27	679	41
Västernorrland	21	639	32
Jämtland	21	238	48
Västerbotten	24	1 078	39
Norrbottn	32	2 546	38
Hela riket	34	2 448	54

Fördelat på åkermarkens storlek hade företag med mer än 100 hektar åkermark det högsta genomsnittliga antalet nötkreatur samt får och lamm skickade till slakt under 2018.

För företag som skickade gris till slakt 2018 fanns det högsta genomsnittliga antalet grisar skickade till slakt på företag med mindre än två hektar åkermark.

Det höga genomsnittliga antalet djur skickade till slakt för företag med mindre än två hektar åkermark, speciellt noterbart för nötkreatur, kan bero på flera orsaker. Dessa företag kan ha mer betesmark än åkermark eller att verksamheter som bedrivs i fler bolag, med djurhållning och arealer uppdelade, inte kopplas samman rätt i Lantbruksregistret.

Tablå B. Företagens genomsnittliga antal djur skickade till slakt per djurslag efter storleksgrupp åkermark 2018

Storleksgrupp åkermark	Nötkreatur	Gris	Får och lamm
-2,0 ha	39	4 309	34
2,1 - 5,0 ha	5	2 742	22
5,1 - 10,0 ha	5	572	22
10,1 - 20,0 ha	7	267	33
20,1 - 30,0 ha	9	380	47
30,1 - 50,0 ha	13	876	62
50,1 - 100,0 ha	24	1 204	91
100,1 - ha	67	3 365	115
Summa	34	2 448	54

Utveckling över tid

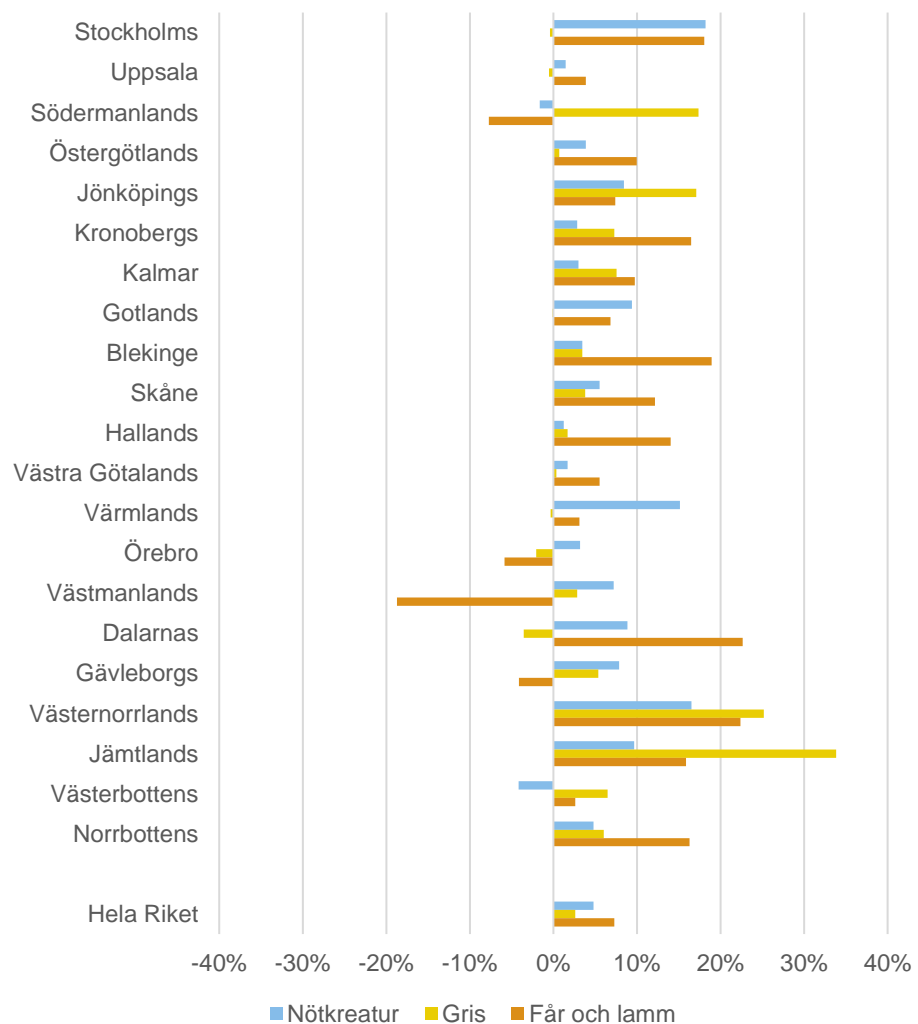
Mellan 2017 och 2018, ökade slakten av nötkreatur, gris samt får och lamm i Sverige ökade med 5, 3 respektive 7 %.

Slakten av nötkreatur ökade mest i Stockholms län, 18 %, mellan 2017 och 2018. Under samma period ökade slakten av gris mest i Jämtlands län, 34 %, medan slakten av får och lamm ökade mest i Dalarnas län, 23 %.

De största minskningarna i slakten av nötkreatur, gris samt får och lamm mellan 2017 och 2018 fanns i Västerbottens, Dalarnas respektive Västmanlands län. I Västerbottens län minskade slakten av nötkreatur med 4 %. Slakten av gris minskade med knappt 4 % i Dalarnas län medan slakten av får och lamm minskade med 19 % i Västmanlands län.

Figur L. Procentuell skillnad i antalet slaktade djur mellan 2017 och 2018, fördelat på län och djurslag

Figure L. Percentage difference in the number of slaughtered animals between 2017 and 2018, by county and species



Tabeller

Teckenförklaring

Explanation of symbols

–	Noll	Zero
0	Mindre än 0,5	Less than 0.5
0,0	Mindre än 0,05	Less than 0.05
..	Uppgift inte tillgänglig eller för osäker för att anges	Data not available
.	Uppgift kan inte förekomma	Not applicable
*	Preliminär uppgift	

1. Mjök, invägd vid mejeri

1. Milk delivered to dairies

		År Year			Jan–Feb Jan–Feb			Feb Feb	Feb Feb	Feb Feb
		2016	2017	2018	2017	2018	2019	2017	2018	2019
Mjök	Milk									
Kvantitet (1 000 ton)	Quantity	2 862	2 817	2 760	469	460	460	225	221	222
Fetthalt (%)	Fat content	4,24	4,21	4,20	4,25	4,26	4,27	4,24	4,27	4,27
Proteinhalt (%)	Protein content	3,45	3,47	3,46	3,50	3,48	3,53	3,49	3,48	3,53
Varav ekologisk	Of which organic									
Kvantitet (1 000 ton)	Quantity	369	414	465	..	79	80	..	38	38
Fetthalt (%)	Fat content	4,15	..	4,17	4,26	..	4,18	4,25
Proteinhalt (%)	Protein content	3,38	..	3,35	3,50	..	3,36	3,50

Källa: Jordbruksverket.

Source: Board of Agriculture.

2. Produktion vid mejeri (1 000 ton)

2. Production at dairies (1 000 metric tonnes)

		2016	2017	År Year 2018	2017	2018	Jan–Feb Jan–Feb 2019	Feb Feb 2017	Feb Feb 2018	Feb Feb 2019
Konsumtionsmjölk	<i>Drinking milk</i>	785	761	754	131	125	124	64	60	61
- varav ekologisk	- of which organic	145	140	141	..	23	24	..	11	12
Syrade produkter	<i>Acidified milk</i>	242	238	229	39	37	37	19	18	18
- varav ekologisk	- of which organic	27	26	26	..	4	4	..	2	2
Konsumtionsmjölk och syrade produkter	<i>Drinking milk and acidified milk</i>	1 027	999	983	170	162	161	83	77	79
- varav ekologisk	- of which organic	172	166	167	..	27	28	..	13	14
Därav	<i>Of which</i>									
> 2,0 %		365	362	346	60	57	57	29	27	28
1,0 - 2,0 %		468	452	451	78	75	74	38	36	36
< 1,0 %		195	185	186	32	31	31	16	15	15
Därav ekologisk	<i>Of which organic</i>									
> 2,0 %		42,1	41,3	41,5	..	6,5	6,8	..	3,1	3,4
1,0 - 2,0 %		95,1	..	15,4	15,9	..	7,3	7,9
< 1,0 %		30,7	..	5,1	5,1	..	2,4	2,5
Grädde	<i>Cream</i>	112,7	105,3	102,4	18,6	17,7	16,4	9,3	8,7	8,1
- varav ekologisk	- of which organic	5,6	5,3	5,9	..	1,6	0,8	..	0,4	0,4
Ost	<i>Cheese</i>	87,2	82,7	81,8	14,4	13,9	13,6	6,5	6,8	6,7
- varav ekologisk	- of which organic	1,2	1,7	1,6	..	0,3	0,3	..	0,1	0,1
Smör	<i>Butter</i>	16,5	16,3	15,3	2,9	2,6	2,4	1,5	1,1	1,0
Mjölkpulver	<i>Milk powder</i>	75,9	79,0	80,3	12,9	14,1	9,7	6,1	7,0	4,7

Källa: Jordbruksverket.

Source: Board of Agriculture

3a. Slakt av större husdjur vid slakteri**3a. Slaughtering of livestock at slaughter houses**

		2016	2017	År Year 2018	2017	2018	Jan–Feb Jan–Feb 2019	Feb Feb 2017	Feb Feb 2018	Feb Feb 2019
Mellankalv	<i>Fattened calves</i>									
Antal (1 000-tal)	<i>1 000 Heads</i>	16,15	14,32	15,33	2,26	2,69	2,77	1,10	1,33	1,32
Kvantitet (1 000 ton)	<i>Quantity</i>	2,66	2,39	2,52	0,38	0,44	0,46	0,18	0,22	0,22
Summa Kalv	Total calves									
Antal (1 000-tal)	<i>1 000 Heads</i>	16,20	14,41	15,47	2,27	2,70	2,78	1,10	1,33	1,33
Kvantitet (1 000 ton)	<i>Quantity</i>	2,67	2,40	2,53	0,38	0,44	0,46	0,18	0,22	0,22
Stut	<i>Bullocks</i>									
Antal (1 000-tal)	<i>1 000 Heads</i>	34,21	36,21	35,57	6,10	6,50	5,89	3,14	3,25	2,93
Kvantitet (1 000 ton)	<i>Quantity</i>	11,22	11,96	11,55	2,04	2,13	1,93	1,05	1,07	0,97
Äldre tjur	<i>Male bovine animals</i>									
Antal (1 000-tal)	<i>1 000 Heads</i>	2,60	2,65	2,87	0,35	0,44	0,53	0,17	0,18	0,23
Kvantitet (1 000 ton)	<i>Quantity</i>	1,32	1,35	1,42	0,17	0,21	0,26	0,08	0,08	0,12
Ungtjur ¹	<i>Bovine animals</i>									
Antal (1 000-tal)	<i>1 000 Heads</i>	145,22	151,08	152,05	18,87	20,69	21,40	9,41	9,74	10,16
Kvantitet (1 000 ton)	<i>Quantity</i>	49,47	52,10	52,00	6,41	7,01	7,26	3,19	3,29	3,42
Yngre tjur ²	<i>Bovine animals</i>									
Antal (1 000-tal)	<i>1 000 Heads</i>	19,72	20,52	20,26	3,06	3,15	3,83	1,68	1,54	1,77
Kvantitet (1 000 ton)	<i>Quantity</i>	7,04	7,42	7,32	1,10	1,16	1,39	0,60	0,56	0,65
Summa Tjur	Total bulls									
Antal (1 000-tal)	<i>1 000 Heads</i>	167,54	174,26	175,17	22,27	24,28	25,77	11,25	11,45	12,16
Kvantitet (1 000 ton)	<i>Quantity</i>	57,83	60,87	60,74	7,69	8,38	8,92	3,87	3,94	4,19
Kviga	<i>Heifers</i>									
Antal (1 000-tal)	<i>1 000 Heads</i>	55,11	53,84	58,74	9,90	10,19	11,82	5,10	5,19	5,88
Kvantitet (1 000 ton)	<i>Quantity</i>	16,81	16,59	17,80	3,07	3,15	3,62	1,60	1,61	1,81
Ko	<i>Cows</i>									
Antal (1 000-tal)	<i>1 000 Heads</i>	100,29	93,45	104,64	16,36	18,68	20,88	7,48	8,29	9,58
Kvantitet (1 000 ton)	<i>Quantity</i>	31,93	30,33	33,79	5,29	6,13	6,84	2,43	2,72	3,14
Ungko	<i>Young cattle</i>									
Antal (1 000-tal)	<i>1 000 Heads</i>	37,67	33,87	36,04	6,44	6,62	7,11	3,03	3,14	3,46
Kvantitet (1 000 ton)	<i>Quantity</i>	10,80	9,93	10,45	1,89	1,96	2,09	0,88	0,94	1,02
Summa Ko	Total cows									
Antal (1 000-tal)	<i>1 000 Heads</i>	137,95	127,31	140,68	22,80	25,30	27,99	10,51	11,44	13,04
Kvantitet (1 000 ton)	<i>Quantity</i>	42,73	40,26	44,24	7,18	8,09	8,93	3,31	3,65	4,16
Summa Storboskap³	Total adult cattle									
Antal (1 000-tal)	<i>1 000 Heads</i>	394,82	391,62	410,16	61,07	66,27	71,47	29,99	31,33	34,01
Kvantitet (1 000 ton)	<i>Quantity</i>	128,59	129,67	134,34	19,97	21,76	23,40	9,83	10,26	11,13
Summa Nötkreatur	Total cattle									
Antal (1 000-tal)	<i>1 000 Heads</i>	411,02	406,03	425,63	63,33	68,96	74,25	31,09	32,66	35,34
Kvantitet (1 000 ton)	<i>Quantity</i>	131,25	132,07	136,87	20,35	22,20	23,86	10,01	10,48	11,35

1) Ålder under 2 år. *Age under 2 years.*

2) Ålder över 2 år. *Age above 2 years.*

3) I Storboskap ingår stutar, tjurar, kvigor och kor. *Adult cattle includes bullocks, bulls, heifers and cows.*

Anm. I summorna kan ingå vissa mindre djurslag som inte redovisas i denna tabell. Värdena avser slakt av husdjur för humankonsumtion vid slakterier och inkluderar ej djur som slaktas för andra syften, kasseras eller hems slaktas.

Note: The totals may include minor groups which are not presented separately in this table. Values refer to slaughter of animals for human consumption at slaughterhouses and do not include animals that are slaughtered for other purposes, discarded or slaughtered at other locations.

Källa: Regina-slakt (Jordbruksverkets slaktdatabas).

Source: Regina-slaughter (Slaughter Database of the Swedish Board of Agriculture).

3b. Slakt av större husdjur vid slakteri**3b. Slaughtering of livestock at slaughter houses**

		År Year			Jan–Feb Jan–Feb			Feb Feb	Feb Feb	Feb Feb
		2016	2017	2018	2017	2018	2019	2017	2018	2019
Slaktgris	<i>Fattening pigs</i>									
Antal (1 000-tal)	<i>1 000 Heads</i>	2 445,69	2 493,45	2 562,94	405,47	425,26	420,74	195,80	203,45	203,77
Kvantitet (1 000 ton)	<i>Quantity</i>	221,56	228,85	237,77	38,04	40,08	39,67	18,34	19,16	19,24
Suggor	<i>Sows</i>									
Antal (1 000-tal)	<i>1 000 Heads</i>	49,46	46,62	46,11	8,46	7,72	6,89	4,07	3,43	3,09
Kvantitet (1 000 ton)	<i>Quantity</i>	8,82	8,43	8,35	1,52	1,40	1,25	0,74	0,62	0,56
Galtar	<i>Boars</i>									
Antal (1 000-tal)	<i>1 000 Heads</i>	1,26	1,30	1,17	0,19	0,22	0,23	0,09	0,10	0,10
Kvantitet (1 000 ton)	<i>Quantity</i>	0,19	0,20	0,18	0,03	0,03	0,03	0,01	0,02	0,02
Unggris	<i>Young pigs</i>									
Antal (1 000-tal)	<i>1 000 Heads</i>	7,80	6,47	5,50	0,87	0,89	0,51	0,40	0,45	0,22
Kvantitet (1 000 ton)	<i>Quantity</i>	0,24	0,20	0,17	0,03	0,03	0,02	0,01	0,01	0,01
Unggalt	<i>Young boars</i>									
Antal (1 000-tal)	<i>1 000 Heads</i>	21,87	22,48	22,42	3,95	3,65	3,59	1,76	1,64	1,68
Kvantitet (1 000 ton)	<i>Quantity</i>	1,93	2,00	2,01	0,36	0,34	0,33	0,16	0,15	0,15
Summa Gris	Total pigs									
Antal (1 000-tal)	<i>1 000 Heads</i>	2 526,50	2 576,29	2 646,04	419,04	438,97	433,67	202,18	209,67	209,67
Kvantitet (1 000 ton)	<i>Quantity</i>	232,80	240,70	249,79	40,00	42,09	41,58	19,27	20,06	20,11
Häst	<i>Horses</i>									
Antal (1 000-tal)	<i>1 000 Heads</i>	2,67	2,27	2,12	0,41	0,36	0,35	0,19	0,15	0,17
Kvantitet (1 000 ton)	<i>Quantity</i>	0,76	0,64	0,60	0,12	0,10	0,10	0,05	0,04	0,05
Tackor och baggar	<i>Sheep</i>									
Antal (1 000-tal)	<i>1 000 Heads</i>	33,21	37,63	43,07	3,74	4,18	5,02	1,35	1,67	2,05
Kvantitet (1 000 ton)	<i>Quantity</i>	0,95	1,06	1,19	0,11	0,12	0,15	0,04	0,05	0,06
Lamm	<i>Lambs</i>									
Antal (1 000-tal)	<i>1 000 Heads</i>	217,98	223,98	237,12	24,85	25,95	27,20	12,16	12,14	11,66
Kvantitet (1 000 ton)	<i>Quantity</i>	4,09	4,20	4,41	0,49	0,49	0,53	0,24	0,23	0,23
Summa Får och lamm	Total sheep									
Antal (1 000-tal)	<i>1 000 Heads</i>	251,20	261,61	280,19	28,59	30,13	32,22	13,52	13,82	13,71
Kvantitet (1 000 ton)	<i>Quantity</i>	5,04	5,26	5,60	0,60	0,61	0,68	0,29	0,28	0,29

Anm. I summorna kan ingå vissa mindre djurslag som inte redovisas i denna tabell.

Värdena avser slakt av husdjur för humankonsumtion vid slakterier och inkluderar ej djur som slaktas för andra syften, kasseras eller hems-laktas.

Note: The totals may include minor groups which are not presented separately in this table.

Values refer to slaughter of animals for human consumption at slaughterhouses and do not include animals that are slaughtered for other purposes, discarded or slaughtered at other locations.

Källa: Regina-slakt (Jordbruksverkets slaktdatabas).

Source: Regina-slaughter (Slaughter Database of the Swedish Board of Agriculture).

4. Slakt av fjäderfä vid slakteri

4. Slaughtering of poultry at slaughter houses

		År Year			Jan–Feb Jan–Feb			Feb	Feb	Feb
		2016	2017	2018	2017	2018	2019	2017	2018	2019
Kyckling	Chicken									
Antal (1 000-tal)	1 000 Heads	99 293,00	100 024,64	98 502,54	16 939,45	16 533,53	16 507,97	8 342,90	7 708,09	7 990,74
Kvantitet (1 000 ton)	Quantity	148,49	148,54	146,28	25,16	24,55	24,51	12,39	11,45	11,87
Höns	Hens									
Antal (1 000-tal)	1 000 Heads	3 108,11	3 383,42	3 787,65	820,46	503,78	594,59	297,84	261,12	311,22
Kvantitet (1 000 ton)	Quantity	3,64	3,96	4,43	0,96	0,59	0,70	0,35	0,31	0,36
Kalkon	Turkeys									
Antal (1 000-tal)	1 000 Heads	517,62	511,33	509,38	78,14	79,42	90,00	35,28	37,97	43,28
Kvantitet (1 000 ton)	Quantity	4,22	4,29	4,24	0,70	0,70	0,76	0,34	0,33	0,37

Anm. Från och med 2015 ingår ej kasserade höns och kalkoner.

Kategorin Kalkon är summan av olika klasser av kalkon med olika slaktvikter. Förhållandet mellan antalet slaktade djur och kvantiteten kan därför variera från år till år.

Värdena avser slakt av husdjur för humankonsumtion vid slakterier och inkluderar ej djur som slaktas för andra syften, kasseras eller hems-laktas.

Note: *Condemned hen and turkey carcasses are not included from year 2015.*

The category Turkeys consists of several kinds of turkeys, with different carcass weights. Therefore the relation between the number of heads and the quantity may vary between years.

Values refer to the slaughter of animals for human consumption at slaughterhouses and do not include animals that are slaughtered for other purposes, discarded or slaughtered at other locations.

Källa: Livsmedelsverket.

Source: National Food Administration.

5. Partihandelns invägning av ägg, Svenska äggs medlemspackerier

5. Eggs delivered to wholesalers, members of the Swedish Egg & Poultry Association

		År Year			Jan–Feb Jan–Feb			Feb	Feb	Feb
		2016	2017	2018	2017	2018	2019	2017	2018	2019
Kvantitet (1 000 ton)	Quantity	120,7	118,2	122,8	18,6	20,3	9,5	8,9	9,0	..
- varav ekologisk	- of which organic	21,3	20,4	20,5	..	3,4	1,5	..

Anm. År 2017 uppskattade Svenska Ägg sin marknadsandel till 85,8 %. Motsvarande andel var 86,5 % år 2016, 83 % år 2015 och 82 % år 2014.

Note: *For 2017 the Swedish Egg & Poultry Association estimated their market share to 85.8 %. In 2016, 2015 and 2014 the corresponding shares were 86.5 %, 83 % and 82 % respectively.*

Källa: Svenska Ägg.

Source: Swedish Egg & Poultry Association.

6. Slakt av nötkreatur, gris samt får och lamm inom EU (1 000 ton)

6. Slaughtering of cattle, pigs and sheep within the EU (1 000 metric tonnes)

		Nötkreatur Cattle			Gris Pigs			Får och lamm Sheep and lambs		
		2015	2016	2017	2015	2016	2017	2015	2016	2017
Belgien	<i>Belgium</i>	267,9	278,4	281,5	1 124,3	1 060,5	1 044,6	2,5	2,8	3,0
Bulgarien	<i>Bulgaria</i>	5,3	6,7	7,4	60,7	65,7	71,3
Cypern	<i>Cyprus</i>	5,0	7,7	8,3	43,4	43,9	43,6	3,4	3,0	3,1
Danmark	<i>Denmark</i>	120,6	129,4	124,0	1 598,7	1 566,6	1 544,3	1,8	1,6	1,5
Estland	<i>Estonia</i>	9,6	9,4	9,0	42,4	42,8	41,8	0,1	0,1	0,1
Finland	<i>Finland</i>	85,8	86,4	85,4	191,9	190,1	179,3	1,2	1,3	1,3
Frankrike	<i>France</i>	1 450,9	1 461,7	1 442,2	2 162,9	2 206,4	2 177,3	80,7	82,9	80,9
Grekland	<i>Greece</i>	41,9	40,2	44,1	90,0	93,5	81,2	54,9	53,6	51,3
Irland	<i>Ireland</i>	564,1	588,4	617,2	276,4	282,7	294,2	58,4	61,0	67,2
Italien	<i>Italy</i>	788,3	809,7	756,4	1 485,8	1 544,1	1 467,0	33,6	31,3	33,3
Kroatien	<i>Croatia</i>	42,3	44,4	42,2	73,0	79,9	71,4	1,0	1,1	1,3
Lettland	<i>Latvia</i>	17,4	17,7	16,8	29,3	31,2	33,3	0,3	0,4	0,4
Litauen	<i>Lithuania</i>	44,1	42,3	40,9	66,2	60,4	60,9	0,1	0,2	0,1
Luxemburg	<i>Luxembourg</i>	9,1	9,4	9,5	12,3	13,8	12,8	0,0	0,1	0,1
Malta	<i>Malta</i>	1,0	1,2	1,1	5,6	4,9	4,7	0,1	0,1	0,1
Nederländerna	<i>Netherlands</i>	382,5	416,1	439,3	1 456,2	1 452,8	1 452,8	13,0	12,6	12,3
Polen	<i>Poland</i>	471,0	501,5	558,6	1 906,1	1 963,0	1 990,5	0,6	0,5	..
Portugal	<i>Portugal</i>	88,6	91,1	91,1	377,5	375,4	356,5	10,5	10,1	9,5
Rumänien	<i>Romania</i>	44,5	57,5	59,1	330,5	337,0	328,0	9,2	8,4	10,5
Slovakien	<i>Slovakia</i>	8,4	8,3	8,3	45,2	48,3	49,1	0,5
Slovenien	<i>Slovenia</i>	33,6	35,7	35,8	20,2	22,7	21,9	0,1	0,1	0,1
Spanien	<i>Spain</i>	626,1	637,0	641,0	3 854,7	4 181,1	4 249,2	115,9	117,1	114,8
Storbritannien	<i>United Kingdom</i>	883,2	911,7	899,0	898,3	919,2	897,5	300,3	289,6	297,5
Sverige	<i>Sweden</i>	144,0	131,3	132,1	233,5	233,9	239,8	5,1	5,0	5,3
Tjeckien	<i>Czech Republic</i>	68,3	71,9	67,7	227,7	220,3	211,0	0,2	0,2	0,2
Tyskland	<i>Germany</i>	1 124,0	1 148,0	1 123,0	5 562,0	5 579,0	5 455,0	21,0	22,0	22,0
Ungern	<i>Hungary</i>	26,4	28,1	27,2	409,3	431,8	434,6	0,4	0,6	0,6
Österrike	<i>Austria</i>	228,8	227,4	226,1	527,8	511,5	505,4	7,0	6,4	6,8
EU-28		7 582,6	7 798,3	7 794,3	23 111,9	23 562,6	23 318,4

Källa: Eurostat.

Source: Eurostat.

7. Mjölkinvägning inom EU

7. Milk delivered to dairies within the EU

		Kvantitet (1 000 ton) Quantity			Fetthalt (%) Fat content			Proteinhalt (%) Protein content		
		2015	2016	2017	2015	2016	2017	2015	2016	2017
Belgien	<i>Belgium</i>	3 988	3 882	4 013	4,07	4,08	4,09	3,40	3,41	3,45
Bulgarien	<i>Bulgaria</i>	505	530	592	3,60	3,67	3,67	4,20	3,28	3,27
Cypern	<i>Cyprus</i>	162	197	216	3,68	3,36	3,79	3,40	3,46	3,53
Danmark	<i>Denmark</i>	5 278	5 376	5 479	4,24	4,33	4,25	3,46	3,54	3,56
Estland	<i>Estonia</i>	720	715	727	3,92	3,96	3,96	3,36	3,35	3,39
Finland	<i>Finland</i>	2 394	2 390	2 366	4,31	4,32	4,35	3,48	3,47	3,49
Frankrike	<i>France</i>	25 375	24 452	24 526	3,97	4,01	4,01	3,39	3,36	3,42
Grekland	<i>Greece</i>	612	619	614	3,94	3,98	3,90	3,34	3,32	3,33
Irland	<i>Ireland</i>	6 585	6 852	7 475	4,03	4,10	4,10	3,50	3,45	..
Italien	<i>Italy</i>	10 641	10 773	11 375	3,76	3,79	4,26	3,35	3,38	3,78
Kroatien	<i>Croatia</i>	513	490	477	3,93	3,98	3,99	0,00	3,40	3,41
Lettland	<i>Latvia</i>	808	814	813	3,96	4,15	4,10	3,31	3,35	3,29
Litauen	<i>Lithuania</i>	1 438	1 416	1 403	4,16	4,20	4,19	3,28	3,31	3,32
Luxemburg	<i>Luxembourg</i>	333	362	374	4,11	4,12	4,11	3,37	3,39	3,41
Malta	<i>Malta</i>	42	43	41	3,40	3,43	3,43	3,17	3,22	3,24
Nederländerna	<i>Netherlands</i>	13 331	14 324	14 297	4,38	4,40	4,37	3,52	3,54	3,56
Polen	<i>Poland</i>	10 869	11 130	11 647	3,97	3,99	3,96	3,23	..	3,27
Portugal	<i>Portugal</i>	1 928	1 843	1 851	3,75	3,80	3,77	3,25	3,23	3,27
Rumänien	<i>Romania</i>	916	953	1 028	3,75	3,79	3,80	3,26	3,26	3,26
Slovakien	<i>Slovakia</i>	865	823	826	3,77	3,83	3,79	3,30	3,35	3,37
Slovenien	<i>Slovenia</i>	554	575	579	4,08	4,12	4,14	3,36	..	3,36
Spanien	<i>Spain</i>	6 720	6 864	7 014	3,63	3,68	3,70	3,24	3,25	3,28
Storbritannien	<i>United Kingdom</i>	15 191	14 543	15 134	4,02	4,10	4,08	3,33	3,29	3,31
Sverige	<i>Sweden</i>	2 933	2 862	2 817	4,25	4,24	4,21	3,42	3,45	3,47
Tjeckien	<i>Czech Republic</i>	2 500	2 793	2 979	3,76	3,81	3,80	3,30	3,35	3,37
Tyskland	<i>Germany</i>	31 879	31 973	31 939	4,09	4,12	4,09	3,41	3,62	3,64
Ungern	<i>Hungary</i>	1 536	1 547	1 525	3,62	3,67	3,66	3,25	3,23	3,24
Österrike	<i>Austria</i>	3 103	3 091	3 200	4,20	4,25	4,22	3,39	3,40	3,42
EU-28		151 720	152 231	155 327	4,03	4,07	4,08	3,37

Källa: Eurostat.

Source: Eurostat.

8.a. Antal slaktade djur 2017 och 2018, 1 000-tal**8.a. Number of slaughtered animals 2017 and 2018, 1 000 heads**

	2017			2018		
	Nötkreatur	Gris	Får och lamm	Nötkreatur	Gris	Får och lamm
Län						
Stockholms	4,14	26,05	7,65	4,90	25,95	9,03
Uppsala	12,30	40,38	8,78	12,48	40,16	9,13
Södermanlands	13,89	90,43	12,00	13,66	106,14	11,07
Östergötlands	28,36	173,12	19,73	29,46	174,35	21,70
Jönköpings	32,15	7,50	13,19	34,87	8,78	14,16
Kronobergs	16,42	12,50	7,79	16,89	13,41	9,08
Kalmar	41,11	129,45	17,26	42,34	139,24	18,94
Gotlands	18,69	70,79	33,28	20,45	70,71	35,55
Blekinge	8,02	88,87	7,97	8,29	91,96	9,48
Skåne	61,28	770,20	33,36	64,66	799,61	37,40
Hallands	24,82	268,67	12,35	25,13	273,26	14,09
Västra Götalands	71,67	535,29	34,86	72,88	537,27	36,78
Värmlands	11,99	82,98	6,31	13,80	82,70	6,50
Örebro	10,15	100,97	9,45	10,47	98,92	8,89
Västmanlands	6,81	81,36	5,22	7,30	83,68	4,24
Dalarnas	8,11	8,29	5,77	8,83	8,00	7,07
Gävleborgs	10,76	18,03	6,55	11,61	19,00	6,28
Västernorrlands	5,37	5,61	1,87	6,26	7,03	2,29
Jämtlands	6,09	2,67	2,56	6,68	3,57	2,97
Västerbottens	8,90	19,23	3,13	8,53	20,47	3,21
Norrbottens	3,72	21,61	1,61	3,90	22,91	1,87
Produktionsområde						
Götalands södra slättbygder	28,02	538,58	13,81	29,71	559,58	14,74
Götalands mellanbygder	78,43	591,02	60,55	82,40	597,80	65,62
Götalands norra slättbygder	52,40	623,08	19,82	52,63	625,79	22,20
Svealands slättbygder	49,58	385,68	40,93	51,45	402,55	41,15
Götalands skogsbygder	138,25	286,83	81,81	144,43	308,00	90,62
Mellersta Sveriges skogsbygder	21,89	53,53	17,14	24,68	52,11	16,56
Nedre Norrland	22,54	34,38	11,25	24,48	37,90	12,81
Övre Norrland	13,63	40,90	5,35	13,59	43,41	6,04
Storleksgrupp åker, hektar						
- 2,0	8,06	534,81	17,53	12,30	543,86	21,01
2,1 - 5,0	1,42	21,69	13,65	1,74	24,44	13,32
5,1 - 10,0	4,65	17,98	25,80	4,51	23,06	27,71
10,1 - 20,0	13,81	21,94	36,03	13,53	18,37	38,13
20,1 - 30,0	15,04	30,89	23,41	14,63	22,92	28,54
30,1 - 50,0	33,54	70,42	34,53	35,91	72,69	34,94
50,1 - 100,0	88,52	213,71	53,45	89,86	221,47	54,63
100,0 -	239,70	1 642,57	46,26	250,88	1 700,33	51,46
Storleksgrupp jordbruksmark, hektar						
- 2,0	7,14	483,54	9,19	11,43	473,96	11,66
2,1 - 5,0	0,41	45,25	5,87	0,35	60,33	5,82
5,1 - 10,0	2,41	25,34	18,90	2,22	30,31	20,68
10,1 - 20,0	7,82	14,86	32,67	7,76	16,02	34,73
20,1 - 30,0	10,96	30,73	24,76	10,21	17,88	25,17
30,1 - 50,0	25,06	71,62	32,00	25,41	77,08	36,30
50,1 - 100,0	75,55	218,01	53,63	77,30	211,94	58,34
100,0 -	275,38	1 664,67	73,64	288,69	1 739,62	77,03
Okänd	1,48	24,63	11,31	2,35	19,04	11,35
Hela Riket	406,21	2 578,63	261,98	425,72	2 646,17	281,09

Anm. Värdena avser slakt av husdjur för humankonsumtion vid slakterier och inkluderar ej djur som slaktas för andra syften, kasseras eller hemslachtas.

Okänd hänvisar till slaktade djur som inte kan kopplas till ett LBR-företag.

Note: Values refer to slaughter of animals for human consumption at slaughterhouses and do not include animals that are slaughtered for other purposes, discarded or slaughtered at other locations.

Okänd (Unknown) refer to slaughtered animals that cannot be linked to an LBR-holding.

8.b. Vikt av slaktade djur 2017 och 2018, 1 000 ton**8.b. Weight of slaughtered animals 2017 and 2018, 1 000 tonnes**

	2017			2018		
	Nötkreatur	Gris	Får och lamm	Nötkreatur	Gris	Får och lamm
Län						
Stockholms	1,31	2,59	0,15	1,52	2,50	0,18
Uppsala	3,71	3,74	0,18	3,76	3,80	0,19
Södermanlands	4,55	8,53	0,23	4,42	9,93	0,21
Östergötlands	9,22	16,05	0,39	9,47	16,60	0,43
Jönköpings	10,52	0,75	0,26	11,19	0,87	0,27
Kronobergs	5,38	1,21	0,15	5,42	1,31	0,17
Kalmar	13,45	12,20	0,35	13,73	13,26	0,39
Gotlands	6,37	6,69	0,69	6,90	6,65	0,75
Blekinge	2,67	8,27	0,17	2,71	8,69	0,19
Skåne	20,65	71,64	0,71	21,51	75,16	0,77
Hallands	8,06	25,16	0,25	8,15	25,71	0,28
Västra Götalands	23,16	50,10	0,70	23,27	51,06	0,72
Värmlands	4,03	7,76	0,12	4,59	7,69	0,12
Örebro	3,31	9,38	0,19	3,39	9,23	0,18
Västmanlands	1,96	7,52	0,10	2,10	7,89	0,08
Dalarnas	2,62	0,78	0,11	2,82	0,76	0,14
Gävleborgs	3,30	1,62	0,13	3,52	1,75	0,12
Västernorrlands	1,68	0,52	0,04	1,92	0,66	0,05
Jämtlands	1,81	0,25	0,05	1,96	0,34	0,06
Västerbottens	2,81	1,85	0,06	2,70	1,96	0,07
Norrbottens	1,08	1,95	0,03	1,14	2,13	0,04
Produktionsområde						
Götalands södra slättbygder	9,07	50,33	0,29	9,56	52,77	0,30
Götalands mellanbygder	26,36	55,25	1,26	27,48	56,28	1,37
Götalands norra slättbygder	16,82	58,21	0,41	16,70	59,37	0,45
Svealands slättbygder	15,66	36,08	0,80	16,09	37,76	0,80
Götalands skogsbygder	45,49	26,71	1,63	46,75	29,20	1,78
Mellersta Sveriges skogsbygder	7,16	5,04	0,34	7,99	4,96	0,32
Nedre Norrland	6,97	3,15	0,22	7,48	3,53	0,26
Övre Norrland	4,15	3,80	0,10	4,12	4,09	0,12
Storleksgrupp åker, hektar						
- 2,0	2,55	50,08	0,34	3,77	51,30	0,40
2,1 - 5,0	0,45	2,00	0,26	0,53	2,50	0,25
5,1 - 10,0	1,49	1,90	0,50	1,39	2,19	0,54
10,1 - 20,0	4,47	2,04	0,71	4,29	1,78	0,75
20,1 - 30,0	4,90	2,93	0,47	4,76	2,24	0,57
30,1 - 50,0	11,06	6,74	0,71	11,51	7,05	0,71
50,1 - 100,0	29,08	20,27	1,10	29,18	21,03	1,12
100,0 -	77,67	152,61	0,95	80,74	159,88	1,06
Storleksgrupp jordbruksmark, hektar						
- 2,0	2,26	45,29	0,18	3,51	44,66	0,23
2,1 - 5,0	0,13	4,14	0,11	0,11	5,67	0,11
5,1 - 10,0	0,76	2,38	0,36	0,68	2,88	0,40
10,1 - 20,0	2,55	1,39	0,64	2,43	1,56	0,68
20,1 - 30,0	3,48	2,93	0,50	3,27	1,77	0,50
30,1 - 50,0	8,22	6,88	0,65	8,07	7,50	0,73
50,1 - 100,0	24,82	20,88	1,11	25,17	20,34	1,19
100,0 -	89,44	154,67	1,51	92,93	163,58	1,57
Okänd	0,47	2,34	0,22	0,71	1,84	0,22
Hela Riket	132,13	240,92	5,27	136,89	249,80	5,62

Anm. Värdena avser slakt av husdjur för humankonsumtion vid slakterier och inkluderar ej djur som slaktas för andra syften, kasseras eller hemslachtas.

Okänd hänvisar till slaktade djur som inte kan kopplas till ett LBR-företag.

Note: Values refer to slaughter of animals for human consumption at slaughterhouses and do not include animals that are slaughtered for other purposes, discarded or slaughtered at other locations.

Okänd (Unknown) refer to slaughtered animals that cannot be linked to an LBR-holding.

9.a. Antal slaktade nötkreatur 2018, 1 000-tal

9.a. Number of slaughtered cattle 2018, 1 000 heads

Område	Kalv	Stut	Tjur	Kviga	Ko	Summa Storboskap	Summa Nötkreatur
Län							
Stockholm	0,17	0,88	1,25	0,94	1,66	4,73	4,90
Uppsala	1,82	1,81	3,14	1,47	4,23	10,65	12,48
Södermanland	0,21	0,98	6,48	1,97	4,03	13,46	13,66
Östergötland	0,26	2,76	12,59	3,62	10,23	29,20	29,46
Jönköping	0,44	3,90	12,93	4,77	12,83	34,43	34,87
Kronoberg	0,12	2,08	6,44	2,37	5,87	16,77	16,89
Kalmar	0,10	4,07	17,36	6,05	14,76	42,24	42,34
Gotland	10,55	3,25	5,49	20,44	20,45
Blekinge	0,11	0,33	4,24	1,41	2,20	8,18	8,29
Skåne	3,34	3,25	28,92	10,18	18,98	61,32	64,66
Halland	0,88	1,33	9,80	3,53	9,61	24,25	25,13
Västra Götaland	4,30	6,84	29,38	9,31	23,05	68,58	72,88
Värmland	6,36	2,06	4,13	13,73	13,80
Örebro	0,30	0,71	5,05	1,49	2,91	10,17	10,47
Västmanland	2,03	0,51	2,21	0,78	1,77	5,27	7,30
Dalarna	0,23	0,41	4,41	0,94	2,83	8,60	8,83
Gävleborg	0,23	1,18	4,86	1,39	3,95	11,38	11,61
Västernorrland	0,15	0,32	2,10	0,73	2,97	6,12	6,26
Jämtland	0,38	0,77	1,84	0,78	2,91	6,30	6,68
Västerbotten	0,09	0,73	3,04	0,91	3,76	8,45	8,53
Norrbottn	0,10	0,26	1,48	0,50	1,56	3,80	3,90
Produktionsområde							
Götalands södra slättbygder	1,95	1,15	11,78	3,95	10,89	27,76	29,71
Götalands mellanbygder	1,29	5,45	38,76	12,42	24,47	81,11	82,40
Götalands norra slättbygder	3,60	3,68	22,62	6,64	16,09	49,03	52,63
Svealands slättbygder	4,42	5,30	19,34	7,24	15,14	47,03	51,45
Götalands skogsbygder	2,61	15,01	56,80	20,82	49,19	141,82	144,43
Mellersta Sveriges skogsbygder	0,53	1,84	10,86	3,12	8,32	24,15	24,68
Nedre Norrland	0,53	1,92	9,55	2,69	9,79	23,95	24,48
Övre Norrland	0,39	1,11	4,70	1,56	5,84	13,20	13,59
Storleksgrupp åker, hektar							
- 2,0	1,20	0,88	5,37	1,55	3,30	11,10	12,30
2,1 - 5,0	0,10	0,17	0,61	0,36	0,50	1,64	1,74
5,1 - 10,0	0,13	0,58	1,36	0,91	1,53	4,38	4,51
10,1 - 20,0	0,54	1,60	4,56	2,62	4,22	12,99	13,53
20,1 - 30,0	0,29	1,72	5,20	2,89	4,51	14,33	14,63
30,1 - 50,0	1,29	4,29	13,46	6,01	10,86	34,62	35,91
50,1 - 100,0	2,57	9,36	36,43	13,01	28,50	87,29	89,86
100,0 -	9,19	16,86	107,44	31,09	86,31	241,70	250,88
Storleksgrupp jordbruksmark, hektar							
- 2,0	1,17	0,81	4,99	1,39	3,08	10,26	11,43
2,1 - 5,0	0,01	0,02	0,12	0,06	0,14	0,34	0,35
5,1 - 10,0	0,07	0,24	0,97	0,39	0,53	2,14	2,22
10,1 - 20,0	0,25	0,90	2,70	1,69	2,22	7,51	7,76
20,1 - 30,0	0,44	1,13	3,63	1,88	3,13	9,77	10,21
30,1 - 50,0	1,22	2,84	9,18	4,64	7,54	24,19	25,41
50,1 - 100,0	2,29	7,48	32,10	11,69	23,74	75,01	77,30
100,0 -	9,87	22,02	120,73	36,71	99,36	278,82	288,69
Okänd	0,16	0,13	0,77	0,32	0,99	2,20	2,35
Hela Riket							
2018	15,48	35,59	175,18	58,76	140,72	410,24	425,72
2017	14,41	36,24	174,33	53,89	127,34	391,80	406,21
2016	16,27	34,33	167,92	55,34	138,20	395,79	412,06

Anm. Värdena avser slakt av husdjur för humankonsumtion vid slakterier och inkluderar ej djur som slaktas för andra syften, kasseras eller hems slaktas.

Summa Storboskap är en summering av Ko, Tjur, Kviga och Stut.

Okänd hänvisar till slaktade djur som inte kan kopplas till ett LBR-företag.

Note: Values refer to slaughter of animals for human consumption at slaughterhouses and do not include animals that are slaughtered for other purposes, discarded or slaughtered at other locations.

Sum Adult cattle is a summation of cows, bulls, heifers and bullocks.

Okänd (Unknown) refer to slaughtered animals that cannot be linked to an LBR-holding.

9.b. Antal slaktade grisar 2018, 1 000-tal**9.b. Number of slaughtered pigs 2018, 1 000 heads**

Område	Slaktgris	Sugga	Galt	Unggris	Unggalt	Summa Gris
Län						
Stockholms	25,41	0,14	..	0,06	0,15	25,95
Uppsala	38,17	1,70	0,03	0,15	0,10	40,16
Södermanlands	103,67	1,08	0,02	0,05	0,88	106,14
Östergötlands	170,46	1,39	0,07	0,16	1,19	174,35
Jönköpings	8,50	0,15	0,12	8,78
Kronobergs	12,58	0,66	0,03	0,02	0,10	13,41
Kalmar	135,00	2,13	0,04	0,05	1,17	139,24
Gotlands	65,50	1,75	0,02	0,11	3,33	70,71
Blekinge	90,54	0,71	0,02	0,16	0,52	91,96
Skåne	769,79	19,38	0,32	3,19	6,78	799,61
Hallands	265,21	5,06	0,13	0,58	2,05	273,26
Västra Götalands	525,49	6,20	0,12	0,37	1,64	537,27
Värmlands	81,38	0,92	0,02	0,03	0,35	82,70
Örebro	96,69	0,39	0,01	0,12	0,33	98,92
Västmanlands	79,93	2,70	0,03	0,35	0,65	83,68
Dalarnas	6,29	0,41	0,01	0,04	1,25	8,00
Gävleborgs	17,97	0,01	..	0,02	1,00	19,00
Västernorrlands	6,55	0,23	0,23	7,03
Jämtlands	3,02	0,02	3,57
Västerbottens	20,02	0,39	0,05	20,47
Norrbottens	22,56	0,35	22,91
Produktionsområde						
Götalands södra slättbygder	538,05	12,82	0,25	2,76	5,42	559,58
Götalands mellanbygder	577,30	12,43	0,18	0,86	6,58	597,80
Götalands norra slättbygder	611,96	6,67	0,14	0,50	2,41	625,79
Svealands slättbygder	391,01	6,47	0,09	0,75	2,25	402,55
Götalands skogsbygder	298,75	5,21	0,27	0,51	2,31	308,00
Mellersta Sveriges skogsbygder	49,59	1,03	0,03	0,06	1,33	52,11
Nedre Norrland	35,48	0,42	1,95	37,90
Övre Norrland	42,60	0,74	0,05	43,41
Storleksgrupp åker, hektar						
- 2,0	526,20	9,39	0,25	1,27	3,74	543,86
2,1 - 5,0	20,66	3,45	0,07	0,16	0,08	24,44
5,1 - 10,0	22,19	0,66	0,04	0,05	0,10	23,06
10,1 - 20,0	17,96	0,26	0,01	0,04	0,06	18,37
20,1 - 30,0	21,73	0,67	0,03	..	0,14	22,92
30,1 - 50,0	69,33	2,18	0,07	..	0,40	72,69
50,1 - 100,0	211,62	5,02	0,10	0,44	3,66	221,47
100,0 -	1 655,04	24,16	0,40	3,32	14,11	1 700,33
Storleksgrupp jordbruksmark, hektar						
- 2,0	457,35	9,07	0,25	1,22	3,17	473,96
2,1 - 5,0	59,66	0,30	0,01	0,12	0,24	60,33
5,1 - 10,0	29,16	0,60	0,05	..	0,43	30,31
10,1 - 20,0	15,47	0,28	0,02	0,05	0,05	16,02
20,1 - 30,0	16,81	0,80	0,03	..	0,14	17,88
30,1 - 50,0	73,49	2,22	0,06	0,19	0,37	77,08
50,1 - 100,0	199,27	8,04	0,14	0,44	3,38	211,94
100,0 -	1 693,52	24,49	0,43	3,39	14,50	1 739,62
Okänd	18,32	0,33	0,21	0,03	0,14	19,04
Hela Riket						
2018	2 563,05	46,11	1,18	5,50	22,42	2 646,17
2017	2 495,76	46,63	1,31	6,47	22,49	2 578,63
2016	2 450,58	49,54	1,26	7,80	21,90	2 531,49

Anm. I summorna ingår vissa mindre djurslag som inte redovisas i denna tabell. Värdena avser slakt av husdjur för humankonsumtion vid slakterier och inkluderar ej djur som slaktas för andra syften, kasseras eller hemslaktas.

Okänd hänvisar till slaktade djur som inte kan kopplas till ett LBR-företag.

Note: The totals may include minor groups which are not presented separately in this table. Values refer to slaughter of animals for human consumption at slaughterhouses and do not include animals that are slaughtered for other purposes, discarded or slaughtered at other locations.

Okänd (Unknown) refer to slaughtered animals that cannot be linked to an LBR-holding.

9.c. Antal slaktade hästar samt får och lamm 2018, 1 000-tal

9.c. Number of slaughtered horses, sheep and lambs 2018, 1 000 heads

Område	Häst	Tackor och baggar	Lamm	Summa Får och lamm
Län				
Stockholms	-	1,63	7,40	9,03
Uppsala	-	1,64	7,48	9,13
Södermanlands	-	1,52	9,56	11,07
Östergötlands	-	3,17	18,53	21,70
Jönköpings	-	2,15	12,01	14,16
Kronobergs	-	1,40	7,68	9,08
Kalmar	-	3,09	15,85	18,94
Gotlands	-	5,86	29,69	35,55
Blekinge	-	1,49	7,99	9,48
Skåne	-	4,88	32,52	37,40
Hallands	-	1,99	12,10	14,09
Västra Götalands	-	5,34	31,44	36,78
Värmlands	-	1,05	5,45	6,50
Örebro	-	1,08	7,82	8,89
Västmanlands	-	0,62	3,62	4,24
Dalarnas	-	1,00	6,08	7,07
Gävleborgs	-	1,05	5,23	6,28
Västernorrlands	-	0,40	1,89	2,29
Jämtlands	-	0,44	2,53	2,97
Västerbottens	-	0,68	2,54	3,21
Norrbottns	-	0,27	1,60	1,87
Produktionsområde				
Götalands södra slättbygder	-	1,97	12,77	14,74
Götalands mellanbygder	-	10,39	55,23	65,62
Götalands norra slättbygder	-	3,24	18,96	22,20
Svealands slättbygder	-	6,48	34,67	41,15
Götalands skogsbygder	-	13,01	77,61	90,62
Mellersta Sveriges skogsbygder	-	2,53	14,03	16,56
Nedre Norrland	-	2,00	10,81	12,81
Övre Norrland	-	1,10	4,94	6,04
Storleksgrupp åker, hektar				
- 2,0	-	3,57	17,44	21,01
2,1 - 5,0	-	2,35	10,97	13,32
5,1 - 10,0	-	4,52	23,20	27,71
10,1 - 20,0	-	5,89	32,24	38,13
20,1 - 30,0	-	4,24	24,30	28,54
30,1 - 50,0	-	5,20	29,74	34,94
50,1 - 100,0	-	7,65	46,98	54,63
100,0 -	-	7,31	44,16	51,46
Storleksgrupp jordbruksmark, hektar				
- 2,0	-	1,98	9,68	11,66
2,1 - 5,0	-	1,10	4,72	5,82
5,1 - 10,0	-	3,72	16,95	20,68
10,1 - 20,0	-	5,30	29,44	34,73
20,1 - 30,0	-	3,88	21,29	25,17
30,1 - 50,0	-	5,17	31,14	36,30
50,1 - 100,0	-	8,57	49,76	58,34
100,0 -	-	11,00	66,04	77,03
Okänd	2,11	2,45	8,90	11,35
Hela Riket				
2018	2,11	43,17	237,92	281,09
2017	2,27	37,69	224,29	261,98
2016	2,67	33,31	218,41	251,71

Anm. Värdena avser slakt av husdjur för humankonsumtion vid slakterier och inkluderar ej djur som slaktas för andra syften, kasseras eller hems slaktas.

Okänd hänvisar till slaktade djur som inte kan kopplas till ett LBR-företag.

Note: Values refer to slaughter of animals for human consumption at slaughterhouses and do not include animals that are slaughtered for other purposes, discarded or slaughtered at other locations.

Okänd (Unknown) refer to slaughtered animals that cannot be linked to an LBR-holding.

10.a. Vikt av slaktade nötkreatur 2018, 1 000 ton**10.a. Weight of slaughtered cattle 2018, 1 000 tonnes**

Område	Kalv	Stut	Tjur	Kviga	Ko	Summa Storboskap	Summa Nötkreatur
Län							
Stockholm	0,02	0,28	0,42	0,27	0,52	1,49	1,52
Uppsala	0,32	0,59	1,09	0,45	1,32	3,45	3,76
Södermanland	0,03	0,31	2,20	0,59	1,28	4,38	4,42
Östergötland	0,04	0,88	4,24	1,09	3,23	9,43	9,47
Jönköping	0,07	1,25	4,45	1,45	3,97	11,12	11,19
Kronoberg	0,02	0,67	2,24	0,70	1,80	5,40	5,42
Kalmar	0,01	1,34	5,89	1,85	4,64	13,72	13,73
Gotland	3,74	1,00	1,78	6,90	6,90
Blekinge	0,02	0,10	1,48	0,41	0,70	2,69	2,71
Skåne	0,54	1,10	10,61	3,17	6,10	20,97	21,51
Halland	0,17	0,44	3,36	1,09	3,08	7,98	8,15
Västra Götaland	0,71	2,26	10,24	2,87	7,19	22,56	23,27
Värmland	2,24	0,63	1,31	4,57	4,59
Örebro	0,05	0,22	1,74	0,45	0,94	3,34	3,39
Västmanland	0,36	0,16	0,78	0,23	0,57	1,73	2,10
Dalarna	0,03	0,13	1,50	0,27	0,89	2,79	2,82
Gävleborg	0,03	0,36	1,55	0,37	1,21	3,49	3,52
Västernorrland	0,01	0,10	0,67	0,20	0,93	1,91	1,92
Jämtland	0,04	0,24	0,57	0,21	0,91	1,92	1,96
Västerbotten	0,01	0,24	1,04	0,27	1,14	2,69	2,70
Norrbottn	0,01	0,08	0,46	0,14	0,46	1,13	1,14
Produktionsområde							
Götalands södra slättbygder	0,34	0,37	4,10	1,24	3,50	9,22	9,56
Götalands mellanbygder	0,21	1,85	13,72	3,84	7,86	27,27	27,48
Götalands norra slättbygder	0,59	1,21	7,78	2,05	5,07	16,11	16,70
Svealands slättbygder	0,77	1,70	6,66	2,17	4,78	15,32	16,09
Götalands skogsbygder	0,41	4,85	19,89	6,31	15,29	46,34	46,75
Mellersta Sveriges skogsbygder	0,08	0,59	3,75	0,92	2,66	7,91	7,99
Nedre Norrland	0,06	0,59	3,07	0,72	3,04	7,43	7,48
Övre Norrland	0,05	0,35	1,54	0,45	1,74	4,07	4,12
Storleksgrupp åker, hektar							
- 2,0	0,20	0,27	1,83	0,45	1,02	3,57	3,77
2,1 - 5,0	0,01	0,05	0,21	0,10	0,16	0,52	0,53
5,1 - 10,0	0,02	0,19	0,45	0,26	0,47	1,37	1,39
10,1 - 20,0	0,08	0,51	1,58	0,76	1,35	4,21	4,29
20,1 - 30,0	0,04	0,57	1,83	0,86	1,46	4,71	4,76
30,1 - 50,0	0,19	1,40	4,68	1,79	3,44	11,32	11,51
50,1 - 100,0	0,40	3,02	12,82	3,93	9,01	28,78	29,18
100,0 -	1,56	5,50	37,10	9,55	27,03	79,18	80,74
Storleksgrupp jordbruksmark, hektar							
- 2,0	0,19	0,25	1,70	0,41	0,95	3,32	3,51
2,1 - 5,0	0,00	0,01	0,04	0,02	0,04	0,11	0,11
5,1 - 10,0	0,01	0,07	0,33	0,11	0,17	0,67	0,68
10,1 - 20,0	0,03	0,29	0,93	0,49	0,69	2,40	2,43
20,1 - 30,0	0,07	0,37	1,26	0,56	1,01	3,20	3,27
30,1 - 50,0	0,19	0,93	3,17	1,38	2,41	7,88	8,07
50,1 - 100,0	0,35	2,43	11,33	3,53	7,53	24,82	25,17
100,0 -	1,66	7,16	41,73	11,23	31,14	91,27	92,93
Okänd	0,02	0,04	0,25	0,09	0,31	0,69	0,71
Hela Riket							
2018	2,53	11,56	60,75	17,80	44,25	134,36	136,89
2017	2,40	11,97	60,89	16,60	40,27	129,73	132,13
2016	2,68	11,26	57,96	16,88	42,80	128,90	131,58

Anm. Värdena avser slakt av husdjur för humankonsumtion vid slakterier och inkluderar ej djur som slaktas för andra syften, kasseras eller hems slaktas.

Summa Storboskap är en summering av Ko, Tjur, Kviga och Stut.

Okänd hänvisar till slaktade djur som inte kan kopplas till ett LBR-företag.

Note: Values refer to slaughter of animals for human consumption at slaughterhouses and do not include animals that are slaughtered for other purposes, discarded or slaughtered at other locations.

Sum Adult cattle is a summation of cows, bulls, heifers and bullocks.

Okänd (Unknown) refer to slaughtered animals that cannot be linked to an LBR-holding.

10.b. Vikt av slaktade grisar 2018, 1 000 ton**10.b. Weight of slaughtered pigs 2018, 1 000 tonnes**

Område	Slaktgris	Sugga	Galt	Unggris	Unggalt	Summa Gris
Län						
Stockholms	2,43	0,03	..	0,00	0,01	2,50
Uppsala	3,48	0,30	0,00	0,00	0,01	3,80
Södermanlands	9,59	0,19	0,00	0,00	0,08	9,93
Östergötlands	16,03	0,27	0,01	0,01	0,11	16,60
Jönköpings	0,82	0,03	0,02	0,87
Kronobergs	1,18	0,12	0,00	0,00	0,01	1,31
Kalmar	12,63	0,38	0,01	0,00	0,11	13,26
Gotlands	6,01	0,33	0,00	0,00	0,30	6,65
Blekinge	8,51	0,12	0,00	0,00	0,05	8,69
Skåne	70,96	3,44	0,05	0,09	0,59	75,16
Hallands	24,54	0,91	0,02	0,02	0,18	25,71
Västra Götalands	49,12	1,19	0,02	0,01	0,15	51,06
Värmlands	7,47	0,18	0,00	0,00	0,03	7,69
Örebro	8,89	0,07	0,00	0,01	0,03	9,23
Västmanlands	7,31	0,49	0,00	0,02	0,06	7,89
Dalarnas	0,57	0,08	0,00	0,00	0,11	0,76
Gävleborgs	1,65	0,00	..	0,00	0,09	1,75
Västernorrlands	0,60	0,04	0,02	0,66
Jämtlands	0,29	0,00	0,34
Västerbottens	1,88	0,07	0,00	1,96
Norrbottens	2,06	0,06	2,13
Produktionsområde						
Götalands södra slättbygder	49,84	2,30	0,04	0,07	0,47	52,77
Götalands mellanbygder	53,35	2,21	0,03	0,02	0,59	56,28
Götalands norra slättbygder	57,16	1,28	0,02	0,02	0,22	59,37
Svealands slättbygder	36,01	1,17	0,01	0,03	0,20	37,76
Götalands skogsbygder	27,85	0,92	0,04	0,02	0,21	29,20
Mellersta Sveriges skogsbygder	4,63	0,19	0,00	0,00	0,12	4,96
Nedre Norrland	3,27	0,08	0,18	3,53
Övre Norrland	3,95	0,13	0,00	4,09
Storleksgrupp åker, hektar						
- 2,0	48,70	1,69	0,04	0,03	0,33	51,30
2,1 - 5,0	1,87	0,60	0,01	0,00	0,01	2,50
5,1 - 10,0	2,05	0,12	0,00	0,00	0,01	2,19
10,1 - 20,0	1,71	0,05	0,00	..	0,01	1,78
20,1 - 30,0	2,07	0,12	0,00	..	0,01	2,24
30,1 - 50,0	6,50	0,39	0,01	0,00	0,04	7,05
50,1 - 100,0	19,67	0,90	0,02	0,01	0,33	21,03
100,0 -	153,48	4,42	0,07	0,10	1,27	159,88
Storleksgrupp jordbruksmark, hektar						
- 2,0	42,19	1,63	0,04	0,03	0,28	44,66
2,1 - 5,0	5,58	0,06	0,00	0,00	0,02	5,67
5,1 - 10,0	2,72	0,11	0,00	..	0,04	2,88
10,1 - 20,0	1,48	0,05	0,00	0,00	0,00	1,56
20,1 - 30,0	1,60	0,14	0,00	..	0,01	1,77
30,1 - 50,0	6,93	0,39	0,01	0,01	0,03	7,50
50,1 - 100,0	18,47	1,42	0,02	0,01	0,30	20,34
100,0 -	157,07	4,48	0,07	0,11	1,31	163,58
Okänd	1,73	0,06	0,03	0,00	0,01	1,84
Hela Riket						
2018	237,78	8,35	0,19	0,17	2,01	249,80
2017	229,07	8,44	0,20	0,20	2,00	240,92
2016	222,00	8,83	0,19	0,24	1,93	233,26

Anm. I summorna ingår vissa mindre djurslag som inte redovisas i denna tabell. Värdena avser slakt av husdjur för humankonsumtion vid slakterier och inkluderar ej djur som slaktas för andra syften, kasseras eller hemslaktas.

Okänd hänvisar till slaktade djur som inte kan kopplas till ett LBR-företag.

Note: The totals may include minor groups which are not presented separately in this table. Values refer to slaughter of animals for human consumption at slaughterhouses and do not include animals that are slaughtered for other purposes, discarded or slaughtered at other locations.

Okänd (Unknown) refer to slaughtered animals that cannot be linked to an LBR-holding.

10.c. Vikt av slaktade hästar samt får och lamm, 1 000 ton**10.c. Weight of slaughtered horses, sheep and lambs, 1 000 tonnes**

Område	Häst	Tackor och baggar	Lamm	Summa Får och lamm
Län				
Stockholms	-	0,04	0,13	0,18
Uppsala	-	0,05	0,14	0,19
Södermanlands	-	0,04	0,17	0,21
Östergötlands	-	0,09	0,34	0,43
Jönköpings	-	0,06	0,21	0,27
Kronobergs	-	0,04	0,14	0,17
Kalmar	-	0,09	0,30	0,39
Gotlands	-	0,16	0,60	0,75
Blekinge	-	0,04	0,15	0,19
Skåne	-	0,14	0,63	0,77
Hallands	-	0,06	0,23	0,28
Västra Götalands	-	0,15	0,57	0,72
Värmlands	-	0,03	0,10	0,12
Örebro	-	0,03	0,14	0,18
Västmanlands	-	0,02	0,06	0,08
Dalarnas	-	0,03	0,11	0,14
Gävleborgs	-	0,03	0,09	0,12
Västernorrlands	-	0,01	0,04	0,05
Jämtlands	-	0,01	0,04	0,06
Västerbottens	-	0,02	0,05	0,07
Norrbottns	-	0,01	0,03	0,04
Produktionsområde				
Götalands södra slättbygder	-	0,06	0,25	0,30
Götalands mellanbygder	-	0,28	1,09	1,37
Götalands norra slättbygder	-	0,09	0,36	0,45
Svealands slättbygder	-	0,18	0,62	0,80
Götalands skogsbygder	-	0,36	1,42	1,78
Mellersta Sveriges skogsbygder	-	0,07	0,25	0,32
Nedre Norrland	-	0,06	0,20	0,26
Övre Norrland	-	0,03	0,09	0,12
Storleksgrupp åker, hektar				
- 2,0	-	0,10	0,31	0,40
2,1 - 5,0	-	0,06	0,19	0,25
5,1 - 10,0	-	0,12	0,41	0,54
10,1 - 20,0	-	0,16	0,59	0,75
20,1 - 30,0	-	0,12	0,46	0,57
30,1 - 50,0	-	0,14	0,56	0,71
50,1 - 100,0	-	0,21	0,90	1,12
100,0 -	-	0,21	0,85	1,06
Storleksgrupp jordbruksmark, hektar				
- 2,0	-	0,05	0,17	0,23
2,1 - 5,0	-	0,03	0,08	0,11
5,1 - 10,0	-	0,10	0,29	0,40
10,1 - 20,0	-	0,15	0,53	0,68
20,1 - 30,0	-	0,11	0,39	0,50
30,1 - 50,0	-	0,14	0,58	0,73
50,1 - 100,0	-	0,24	0,95	1,19
100,0 -	-	0,30	1,27	1,57
Okänd	0,60	0,07	0,15	0,22
Hela Riket				
2018	0,60	1,19	4,43	5,62
2017	0,64	1,06	4,21	5,27
2016	0,76	0,95	4,09	5,05

Anm. Värdena avser slakt av husdjur för humankonsumtion vid slakterier och inkluderar ej djur som slaktas för andra syften, kasseras eller hems slaktas.

Okänd hänvisar till slaktade djur som inte kan kopplas till ett LBR-företag.

Note: Values refer to slaughter of animals for human consumption at slaughterhouses and do not include animals that are slaughtered for other purposes, discarded or slaughtered at other locations.

Okänd (Unknown) refer to slaughtered animals that cannot be linked to an LBR-holding.

11.a. Antal slaktade djur efter besättningsstorlek mjölkcor 2018, 1 000-tal**11.a. Number of slaughtered animals by herd size of dairy cows 2018, 1 000 heads**

Kategori	Besättningsstorlek, antal mjölkcor						Inga mjölkcor	Okänd	Summa
	1-24	25-49	50-74	75-99	100-199	200-			
Kalv	0,10	0,12	0,21	0,26	0,52	0,33	13,77	0,16	15,48
Stut	0,45	2,49	2,40	2,09	3,15	1,56	23,33	0,13	35,59
Tjur	0,52	1,59	2,18	1,50	3,72	4,09	44,85	0,32	58,76
Kviga	0,77	3,08	3,65	2,93	7,30	7,86	148,83	0,77	175,18
Ko	2,87	10,17	14,22	9,97	29,11	29,03	44,37	0,99	140,72
Summa Storboskap	4,61	17,33	22,45	16,48	43,27	42,53	261,38	2,20	410,24
Summa Nötkreatur	4,71	17,46	22,67	16,74	43,79	42,86	275,15	2,35	425,72
Slaktgris	..	3,77	5,18	3,66	22,55	19,41	2 490,15	18,32	2 563,05
Sugga	..	0,04	0,35	0,14	0,40	0,85	44,02	0,33	46,11
Galt	..	0,00	0,01	..	0,01	..	0,94	0,21	1,18
Unggris	5,30	0,03	5,50
Unggalt	..	0,02	0,01	0,01	0,11	0,10	22,03	0,14	22,42
Summa Gris	0,02	3,84	5,62	3,89	23,07	20,40	2 570,30	19,04	2 646,17
Tackor och baggar	0,12	0,43	0,36	0,16	0,34	0,21	39,09	2,45	43,17
Lamm	0,71	1,99	2,34	0,47	1,31	1,20	221,00	8,90	237,92
Summa Får och lamm	0,83	2,43	2,70	0,63	1,65	1,41	260,09	11,35	281,09

Anm. I summorna ingår vissa mindre djurslag som inte redovisas i denna tabell. Värdena avser slakt av husdjur för humankonsumtion vid slakterier och inkluderar ej djur som slaktas för andra syften, kasseras eller hems slaktas. Summa Storboskap är en summering av Ko, Tjur, Kviga och Stut. Okänd hänvisar till slaktade djur som inte kan kopplas till ett LBR-företag. Besättningsstorlekarna gäller första torsdagen i juni.

Note: The totals may include minor groups which are not presented separately in this table. Values refer to slaughter of animals for human consumption at slaughterhouses and do not include animals that are slaughtered for other purposes, discarded or slaughtered at other locations. Sum Adult cattle is a summation of cows, bulls, heifers and bullocks. Okänd (Unknown) refer to slaughtered animals that cannot be linked to an LBR-holding.

Herd size refer to first thursday in June.

11.b. Vikt av slaktade djur efter besättningsstorlek mjölkcor 2018, 1 000 ton**11.b. Weight of slaughtered animals by herd size of dairy cows 2018, 1 000 tonnes**

Kategori	Besättningsstorlek, antal mjölkcor						Inga mjölkcor	Okänd	Summa
	1-24	25-49	50-74	75-99	100-199	200-			
Kalv	0,01	0,01	0,03	0,04	0,09	0,05	2,27	0,02	2,53
Stut	0,14	0,79	0,75	0,65	1,00	0,53	7,65	0,04	11,56
Tjur	0,15	0,46	0,64	0,43	1,09	1,26	13,68	0,09	17,80
Kviga	0,25	1,04	1,25	0,99	2,46	2,65	51,86	0,25	60,75
Ko	0,86	3,05	4,26	2,96	8,82	9,09	14,90	0,31	44,25
Summa Storboskap	1,40	5,34	6,90	5,03	13,38	13,54	88,09	0,69	134,36
Summa Nötkreatur	1,41	5,36	6,93	5,07	13,47	13,59	90,36	0,71	136,89
Slaktgris	..	0,36	0,48	0,32	2,12	1,73	231,03	1,73	237,78
Sugga	..	0,01	0,07	0,03	0,07	0,16	7,96	0,06	8,35
Galt	..	0,00	0,00	..	0,00	..	0,15	0,03	0,19
Unggris	0,16	0,00	0,17
Unggalt	..	0,00	0,00	0,00	0,01	0,01	1,98	0,01	2,01
Summa Gris	0,00	0,37	0,56	0,35	2,20	1,90	242,58	1,84	249,80
Tackor och baggar	0,00	0,01	0,01	0,00	0,01	0,01	1,08	0,07	1,19
Lamm	0,01	0,04	0,04	0,01	0,02	0,02	4,12	0,15	4,43
Summa Får och lamm	0,02	0,05	0,05	0,01	0,04	0,03	5,20	0,22	5,62

Anm. I summorna ingår vissa mindre djurslag som inte redovisas i denna tabell. Värdena avser slakt av husdjur för humankonsumtion vid slakterier och inkluderar ej djur som slaktas för andra syften, kasseras eller hems slaktas. Summa Storboskap är en summering av Ko, Tjur, Kviga och Stut. Okänd hänvisar till slaktade djur som inte kan kopplas till ett LBR-företag. Besättningsstorlekarna gäller första torsdagen i juni.

Note: The totals may include minor groups which are not presented separately in this table. Values refer to slaughter of animals for human consumption at slaughterhouses and do not include animals that are slaughtered for other purposes, discarded or slaughtered at other locations. Sum Adult cattle is a summation of cows, bulls, heifers and bullocks. Okänd (Unknown) refer to slaughtered animals that cannot be linked to an LBR-holding.

Herd size refer to first thursday in June.

12.a. Antal slaktade djur efter besättningsstorlek am- och dikor 2018, 1 000-tal**12.a. Number of slaughtered animals by herd size of suckler cows 2018, 1 000 heads**

Kategori	Besättningsstorlek, antal am- och dikor						Inga am- och dikor	Okänd	Summa
	1-24	25-49	50-74	75-99	100-199	200-			
Kalv	4,28	0,96	0,35	0,49	0,16	0,07	9,01	0,16	15,48
Stut	6,45	3,05	1,41	0,71	0,92	0,84	22,08	0,13	35,59
Tjur	13,08	8,58	4,64	2,90	3,87	1,72	23,67	0,32	58,76
Kviga	37,27	23,48	13,99	7,93	9,59	3,66	78,50	0,77	175,18
Ko	14,56	11,23	6,10	3,77	4,10	2,10	97,88	0,99	140,72
Summa Storboskap	71,36	46,33	26,14	15,31	18,47	8,31	222,13	2,20	410,24
Summa Nötkreatur	75,64	47,29	26,49	15,80	18,63	8,38	231,14	2,35	425,72
Slaktgris	76,16	57,93	18,74	21,32	50,16	..	2 307,99	18,32	2 563,05
Sugga	1,55	1,41	0,20	..	1,46	..	40,88	0,33	46,11
Galt	0,08	0,05	0,03	..	0,80	0,21	1,18
Unggris	0,29	0,10	0,01	..	0,04	..	4,99	0,03	5,50
Unggalt	0,64	1,64	0,46	0,08	0,23	..	19,17	0,14	22,42
Summa Gris	78,80	61,29	19,43	21,41	51,93	12,81	2 381,45	19,04	2 646,17
Tackor och baggar	6,68	1,90	0,63	0,27	0,23	0,02	30,99	2,45	43,17
Lamm	36,75	9,45	2,86	2,05	1,46	0,13	176,31	8,90	237,92
Summa Får och lamm	43,44	11,35	3,50	2,32	1,69	0,15	207,29	11,35	281,09

Anm. I summorna ingår vissa mindre djurslag som inte redovisas i denna tabell. Värdena avser slakt av husdjur för humankonsumtion vid slakterier och inkluderar ej djur som slaktas för andra syften, kasseras eller hemslaktas. Summa Storboskap är en summering av Ko, Tjur, Kviga och Stut. Okänd hänvisar till slaktade djur som inte kan kopplas till ett LBR-företag. Besättningsstorlekarna gäller första torsdagen i juni.

Note: The totals may include minor groups which are not presented separately in this table. Values refer to slaughter of animals for human consumption at slaughterhouses and do not include animals that are slaughtered for other purposes, discarded or slaughtered at other locations. Sum Adult cattle is a summation of cows, bulls, heifers and bullocks. Okänd (Unknown) refer to slaughtered animals that cannot be linked to an LBR-holding.

Herd size refer to first thursday in June.

12.b. Vikt av slaktade djur efter besättningsstorlek am- och dikor 2018, 1 000 ton**12.b. Weight of slaughtered animals by herd size of suckler cows 2018, 1 000 tonnes**

Kategori	Besättningsstorlek, antal am- och dikor						Inga am- och dikor	Okänd	Summa
	1-24	25-49	50-74	75-99	100-199	200-			
Kalv	0,69	0,14	0,05	0,07	0,03	0,01	1,52	0,02	2,53
Stut	2,09	0,99	0,47	0,24	0,32	0,29	7,12	0,04	11,56
Tjur	3,91	2,58	1,40	0,89	1,20	0,56	7,17	0,09	17,80
Kviga	12,84	8,34	5,04	2,83	3,50	1,28	26,66	0,25	60,75
Ko	4,85	3,79	2,05	1,27	1,40	0,70	29,87	0,31	44,25
Summa Storboskap	23,70	15,71	8,96	5,23	6,42	2,83	70,82	0,69	134,36
Summa Nötkreatur	24,39	15,85	9,01	5,31	6,45	2,84	72,34	0,71	136,89
Slaktgris	7,09	5,40	1,76	2,04	4,56	..	214,05	1,73	237,78
Sugga	0,28	0,24	0,04	..	0,24	..	7,44	0,06	8,35
Galt	0,01	0,01	0,00	..	0,13	0,03	0,19
Unggris	0,01	0,00	0,00	..	0,00	..	0,15	0,00	0,17
Unggalt	0,06	0,15	0,03	0,01	0,02	..	1,73	0,01	2,01
Summa Gris	7,45	5,83	1,83	2,05	4,83	1,22	224,76	1,84	249,80
Tackor och baggar	0,18	0,05	0,02	0,01	0,01	0,00	0,86	0,07	1,19
Lamm	0,67	0,18	0,05	0,04	0,03	0,00	3,29	0,15	4,43
Summa Får och lamm	0,85	0,23	0,07	0,05	0,04	0,00	4,16	0,22	5,62

Anm. I summorna ingår vissa mindre djurslag som inte redovisas i denna tabell. Värdena avser slakt av husdjur för humankonsumtion vid slakterier och inkluderar ej djur som slaktas för andra syften, kasseras eller hemslaktas. Summa Storboskap är en summering av Ko, Tjur, Kviga och Stut. Okänd hänvisar till slaktade djur som inte kan kopplas till ett LBR-företag. Besättningsstorlekarna gäller första torsdagen i juni.

Note: The totals may include minor groups which are not presented separately in this table. Values refer to slaughter of animals for human consumption at slaughterhouses and do not include animals that are slaughtered for other purposes, discarded or slaughtered at other locations. Sum Adult cattle is a summation of cows, bulls, heifers and bullocks. Okänd (Unknown) refer to slaughtered animals that cannot be linked to an LBR-holding.

Herd size refer to first thursday in June.

13.a. Antal slaktade nötkreatur (1 000-tal) och antal företag som skickat nötkreatur till slakt 2018 per län och storleksgrupp åkermark

13.a. Number of slaughtered cattle (1 000 heads) and number of holdings that sent cattle to slaughter 2018 by county and size group of arable land

Län	Storleksgrupp åkermark	-2,0	2,1 - 5,0	5,1 - 10,0	10,1 - 20,0	20,1 - 30,0	30,1 - 50,0	50,1 - 100,0	100,1 -	Okänt	Summa
Stockholm	Antal nötkreatur	0,15	0,02	0,07	0,23	0,14	0,54	0,86	2,88	.	4,90
	Antal företag	11	3	16	30	22	46	47	76	.	251
Uppsala	Antal nötkreatur	0,32	0,04	0,16	0,37	0,40	0,80	2,53	7,87	.	12,48
	Antal företag	14	8	18	35	33	62	114	169	.	453
Södermanland	Antal nötkreatur	0,07	0,03	0,09	0,11	0,15	0,50	1,92	10,81	.	13,66
	Antal företag	9	5	15	20	18	47	98	148	.	360
Östergötland	Antal nötkreatur	2,45	0,09	0,27	0,70	0,73	2,17	6,66	16,39	.	29,46
	Antal företag	29	16	34	63	66	119	191	229	.	747
Jönköping	Antal nötkreatur	0,55	0,16	0,62	2,12	2,40	5,30	10,65	13,08	.	34,87
	Antal företag	27	44	116	250	167	235	284	161	.	1 284
Kronoberg	Antal nötkreatur	0,35	0,16	0,33	1,08	1,28	2,26	3,48	7,96	.	16,89
	Antal företag	26	33	62	127	95	125	105	85	.	658
Kalmar	Antal nötkreatur	0,58	0,10	0,47	1,00	1,00	2,36	8,72	28,11	.	42,34
	Antal företag	21	17	41	109	79	139	227	260	.	893
Gotland	Antal nötkreatur	..	-	..	0,05	0,10	0,65	2,61	16,82	.	20,45
	Antal företag	..	-	..	10	10	46	116	180	.	372
Blekinge	Antal nötkreatur	0,18	0,12	0,18	0,65	0,56	1,32	2,37	2,91	.	8,29
	Antal företag	15	24	45	69	45	60	57	28	.	343
Skåne	Antal nötkreatur	1,94	0,40	1,14	3,06	2,76	6,98	16,25	32,14	.	64,66
	Antal företag	74	65	126	221	178	247	329	305	.	1 545
Halland	Antal nötkreatur	0,77	0,13	0,18	0,62	0,84	2,19	4,04	16,36	.	25,13
	Antal företag	27	12	32	87	71	96	117	155	.	597
Västra Götaland	Antal nötkreatur	2,83	0,19	0,66	2,10	2,52	6,20	15,22	43,17	.	72,88
	Antal företag	60	41	136	284	242	373	542	572	.	2 250
Värmland	Antal nötkreatur	0,67	0,02	0,03	0,15	0,31	0,50	1,96	10,15	.	13,80
	Antal företag	12	4	11	23	35	67	92	145	.	389
Örebro	Antal nötkreatur	0,32	0,21	0,05	0,33	0,11	0,68	2,03	6,73	.	10,47
	Antal företag	11	6	9	36	20	45	83	111	.	321
Västmanland	Antal nötkreatur	0,20	0,07	0,09	0,19	0,82	5,91	.	7,30
	Antal företag	6	12	17	24	45	63	.	172
Dalarna	Antal nötkreatur	0,28	0,02	0,03	0,26	0,18	0,64	2,29	5,12	.	8,83
	Antal företag	15	4	11	45	28	60	98	86	.	347
Gävleborg	Antal nötkreatur	0,15	0,02	0,11	0,28	0,44	0,67	2,08	7,86	.	11,61
	Antal företag	6	3	14	41	46	72	111	133	.	426
Västernorrland	Antal nötkreatur	0,04	0,18	0,21	0,73	1,35	3,73	.	6,26
	Antal företag	11	24	28	59	80	86	.	292
Jämtland	Antal nötkreatur	0,12	0,02	0,04	0,12	0,26	0,69	1,52	3,91	.	6,68
	Antal företag	5	5	11	24	33	53	88	94	.	313
Västerbotten	Antal nötkreatur	0,14	0,06	0,13	0,47	1,60	6,12	.	8,53
	Antal företag	6	12	18	45	101	161	.	352
Norrbotten	Antal nötkreatur	0,02	0,03	0,07	0,92	2,84	.	3,90
	Antal företag	4	4	6	41	62	.	121
Okänd	Antal nötkreatur	2,35	2,35
	Antal företag
Hela riket	Antal nötkreatur	12,30	1,74	4,51	13,53	14,63	35,91	89,86	250,88	2,35	425,72
	Antal företag	387	296	721	1 526	1 255	2 026	2 966	3 309	.	12 486

Anm. Värdena avser slakt av husdjur för humankonsumtion vid slakterier och inkluderar ej djur som slaktas för andra syften, kasseras eller hems slaktas.

Okänd hänvisar till slaktade djur som inte kan kopplas till ett LBR-företag.

Note: Values refer to slaughter of animals for human consumption at slaughterhouses and do not include animals that are slaughtered for other purposes, discarded or slaughtered at other locations.

Okänd (Unknown) refer to slaughtered animals that cannot be linked to an LBR-holding.

13.b. Antal slaktade grisar (1 000-tal) och antal företag som skickat gris till slakt 2018 per län och storleksgrupp åkermark

13.a. Number of slaughtered pigs (1 000 heads) and number of holdings that sent pigs to slaughter 2018 by county and size group of arable land

Län	Storleksgrupp åkermark	-2,0	2,1 - 5,0	5,1 - 10,0	10,1 - 20,0	20,1 - 30,0	30,1 - 50,0	50,1 - 100,0	100,1 -	Okänt	Summa
Stockholm	Antal grisar	5,66	-	-	-	-	-	2,13	18,16	.	25,95
	Antal företag	6	-	-	-	-	-	5	4	.	16
Uppsala	Antal grisar	1,26	..	2,84	-	27,57	.	40,16
	Antal företag	3	..	4	-	16	.	29
Södermanland	Antal grisar	49,86	-	-	-	52,01	.	106,14
	Antal företag	4	-	-	-	17	.	25
Östergötland	Antal grisar	9,52	..	0,02	7,02	12,51	145,26	.	174,35
	Antal företag	4	..	4	3	9	35	.	59
Jönköping	Antal grisar	0,19	4,50	-	0,50	..	.	8,78
	Antal företag	4	3	-	4	..	.	17
Kronoberg	Antal grisar	..	0,08	0,68	0,33	2,50	9,71	.	13,41
	Antal företag	..	4	4	3	3	6	.	25
Kalmar	Antal grisar	6,90	-	1,41	-	1,85	8,05	20,71	100,32	.	139,24
	Antal företag	6	-	4	-	3	5	15	25	.	58
Gotland	Antal grisar	..	-	-	-	-	-	19,95	50,52	.	70,71
	Antal företag	..	-	-	-	-	-	13	16	.	30
Blekinge	Antal grisar	19,75	0,01	-	..	39,02	32,43	.	91,96
	Antal företag	3	3	-	..	13	7	.	29
Skåne	Antal grisar	236,36	3,58	2,01	4,40	1,46	29,01	46,74	476,06	.	799,61
	Antal företag	56	11	13	19	15	26	43	108	.	291
Halland	Antal grisar	50,15	5,84	5,72	0,37	1,77	7,82	29,77	171,82	.	273,26
	Antal företag	9	4	9	8	11	12	26	59	.	138
Västra Götaland	Antal grisar	148,20	8,18	3,48	12,77	1,71	12,59	20,48	329,87	.	537,27
	Antal företag	26	3	5	4	3	15	19	90	.	165
Värmland	Antal grisar	6,76	..	-	52,07	.	82,70
	Antal företag	5	..	-	21	.	34
Örebro	Antal grisar	-	..	-	91,22	.	98,92
	Antal företag	-	..	-	22	.	28
Västmanland	Antal grisar	-	-	-	81,01	.	83,68
	Antal företag	-	-	-	23	.	28
Dalarna	Antal grisar	0,01	1,71	5,65	.	8,00
	Antal företag	3	3	3	.	19
Gävleborg	Antal grisar	-	0,07	0,01	..	0,61	17,83	.	19,00
	Antal företag	-	3	4	..	5	11	.	28
Västernorrland	Antal grisar	..	-	6,21	-	.	7,03
	Antal företag	..	-	5	-	.	11
Jämtland	Antal grisar	-	1,10	1,84	.	3,57
	Antal företag	-	3	5	.	15
Västerbotten	Antal grisar	-	-	0,16	..	7,46	12,78	.	20,47
	Antal företag	-	-	3	..	4	7	.	19
Norrbotten	Antal grisar	-	-	..	-	..	-	..	20,77	.	22,91
	Antal företag	-	-	..	-	..	-	..	4	.	9
Okänd	Antal grisar	19,04	19,04
	Antal företag
Hela riket	Antal grisar	543,86	24,44	23,06	18,37	22,92	72,69	221,47	1 700,33	19,04	2 646,17
	Antal företag	128	37	54	55	59	81	178	481	.	1 073

Anm. Värdena avser slakt av husdjur för humankonsumtion vid slakterier och inkluderar ej djur som slaktas för andra syften, kasseras eller hems slaktas.

Okänd hänvisar till slaktade djur som inte kan kopplas till ett LBR-företag.

Note: Values refer to slaughter of animals for human consumption at slaughterhouses and do not include animals that are slaughtered for other purposes, discarded or slaughtered at other locations.

Okänd (Unknown) refer to slaughtered animals that cannot be linked to an LBR-holding.

13.c. Antal slaktade får och lamm (1 000-tal) och antal företag som skickat får och lamm till slakt 2018 per län och storleksgrupp åkermark

13.c. Number of slaughtered sheep and lambs (1 000 heads) and number of holdings that sent sheep and lambs to slaughter 2018 by county and size group of arable land

Län	Storleksgrupp åkermark	-2,0	2,1 - 5,0	5,1 - 10,0	10,1 - 20,0	20,1 - 30,0	30,1 - 50,0	50,1 - 100,0	100,1 -	Okänt	Summa
Stockholm	Antal får och lamm	1,63	0,19	1,07	1,26	0,67	1,22	1,01	1,97	.	9,03
	Antal företag	44	11	31	37	20	21	17	27	.	208
Uppsala	Antal får och lamm	0,55	0,62	1,04	1,53	1,25	1,06	1,79	1,28	.	9,13
	Antal företag	21	28	37	37	24	24	23	25	.	219
Södermanland	Antal får och lamm	0,39	0,13	0,89	1,28	1,36	1,39	2,83	2,81	.	11,07
	Antal företag	19	7	38	33	15	24	19	36	.	191
Östergötland	Antal får och lamm	2,09	0,91	2,12	3,62	2,31	3,29	4,12	3,25	.	21,70
	Antal företag	50	29	50	67	38	45	46	45	.	370
Jönköping	Antal får och lamm	0,77	1,56	2,64	2,89	1,99	2,25	1,87	0,21	.	14,16
	Antal företag	36	73	71	67	22	26	16	6	.	317
Kronoberg	Antal får och lamm	..	1,31	1,75	1,32	1,83	0,99	1,12	..	.	9,08
	Antal företag	..	55	49	32	14	14	12	..	.	213
Kalmar	Antal får och lamm	2,07	1,05	1,92	2,73	2,00	2,07	3,15	3,95	.	18,94
	Antal företag	59	44	63	60	29	31	32	31	.	349
Gotland	Antal får och lamm	1,70	0,27	1,01	2,02	2,05	5,05	9,92	13,53	.	35,55
	Antal företag	21	12	23	29	30	52	64	48	.	279
Blekinge	Antal får och lamm	0,99	0,63	1,35	2,42	0,84	0,48	1,95	0,82	.	9,48
	Antal företag	36	29	27	40	12	9	11	12	.	176
Skåne	Antal får och lamm	4,48	1,64	3,13	5,14	3,69	5,45	8,71	5,17	.	37,40
	Antal företag	132	80	115	101	37	48	64	58	.	635
Halland	Antal får och lamm	0,83	0,80	1,49	2,08	2,20	1,47	1,43	3,79	.	14,09
	Antal företag	35	37	49	48	24	19	15	26	.	253
Västra Götaland	Antal får och lamm	3,00	2,75	5,05	6,10	4,30	3,67	6,12	5,78	.	36,78
	Antal företag	102	137	195	156	79	68	72	72	.	881
Värmland	Antal får och lamm	0,41	0,17	0,56	0,89	0,97	0,98	1,44	1,08	.	6,50
	Antal företag	14	9	30	30	19	17	16	20	.	155
Örebro	Antal får och lamm	0,42	0,43	0,77	0,94	0,60	0,75	2,23	2,76	.	8,89
	Antal företag	12	15	22	25	17	10	16	20	.	137
Västmanland	Antal får och lamm	0,31	0,08	0,26	0,45	0,20	0,41	0,80	1,73	.	4,24
	Antal företag	13	5	14	18	7	10	15	9	.	91
Dalarna	Antal får och lamm	0,19	0,30	0,52	0,96	0,75	1,38	1,54	1,44	.	7,07
	Antal företag	8	15	30	30	12	18	18	11	.	142
Gävleborg	Antal får och lamm	0,22	0,11	0,69	0,86	0,77	1,05	2,12	0,46	.	6,28
	Antal företag	10	9	29	31	20	22	24	9	.	154
Västernorrland	Antal får och lamm	0,07	0,04	0,33	0,45	0,10	0,46	0,68	0,17	.	2,29
	Antal företag	4	3	19	15	3	9	14	5	.	72
Jämtland	Antal får och lamm	0,03	0,08	0,44	0,25	0,25	0,72	0,50	0,70	.	2,97
	Antal företag	3	8	14	11	4	11	6	5	.	62
Västerbotten	Antal får och lamm	0,14	0,16	0,22	0,58	0,26	0,50	0,91	0,45	.	3,21
	Antal företag	7	6	14	23	8	9	9	7	.	83
Norrbotten	Antal får och lamm	..	0,10	0,48	0,35	0,16	0,31	0,38	..	.	1,87
	Antal företag	..	4	16	12	3	6	5	..	.	49
Okänd	Antal får och lamm	11,35	11,35
	Antal företag
Hela riket	Antal får och lamm	21,01	13,32	27,71	38,13	28,54	34,94	54,63	51,46	11,35	281,09
	Antal företag	663	616	936	902	437	493	514	475	.	5 036

Anm. Värdena avser slakt av husdjur för humankonsumtion vid slakterier och inkluderar ej djur som slaktas för andra syften, kasseras eller hems slaktas.

Okänd hänvisar till slaktade djur som inte kan kopplas till ett LBR-företag.

Note: Values refer to slaughter of animals for human consumption at slaughterhouses and do not include animals that are slaughtered for other purposes, discarded or slaughtered at other locations.

Okänd (Unknown) refer to slaughtered animals that cannot be linked to an LBR-holding.

Fakta om statistiken

Statistik avseende slakt, invägning av mjölk och mejeriproduktion samt invägning av ägg används för marknadsbedömningar inom jordbrukssektorn både i Sverige och inom EU. Den största delen av denna statistik regleras av följande rådskdirektiv och kommissionsbeslut:

- Europaparlamentet och Rådets förordning EG nr 1165/2008 av den 19 november 2008 om statistik över besättningar och köttproduktion om upphävande av rådets direktiv 93/23/EEG, 93/24/EEG.
- Rådets direktiv 96/16/EG av den 19 mars 1996 om statistiska undersökningar av mjölk och mjölkprodukter.
- Kommissionens beslut 97/80/EG av den 18 december 1996 om tillämpningsföreskrifter till rådets direktiv 96/16/EG om statistiska undersökningar av mjölk och mjölkprodukter.

Detta omfattar statistiken

Statistiken i detta Statistiska meddelande ingår i Sveriges officiella statistik och utgörs av följande tre delar:

- Köttproduktion (djurslakt) vid slakteri för humankonsumtion.
- Mjölkinvägning och mejeriproduktion.
- Invägning av ägg.

Populationerna utgörs av:

- Samtliga slakterier för slakt av nötboskap, gris, får, get, häst eller fjäderfä.
- Samtliga mejerier för komjölk som rapporterar sin invägning till Jordbruksverket. Deras volymer motsvarar mer än 99 % av den totala invägningen i Sverige.
- Samtliga partihandelsföretag med invägning av ägg som är medlemmar i branschorganisationen Svenska Ägg.
- Företag i LBR som skickat djur till slakt. Gäller endast när regionalt fördelad slaktstatistik redovisas.

Redovisade *variabler* är följande:

- Antal slaktdjursbesiktningar d.v.s. antal hela och till hela omräknade halva kroppar som är godkända och avsedda för humankonsumtion.
- Besiktigade slaktdjur omräknade till kvantitet kött (vara med ben) i ton, godkänd och avsedd för humankonsumtion.
- Kvantitet invägd mjölk samt producerade kvantiteter mjölkprodukter.
- Fett- och proteinhalt i invägd mjölk.
- Kvantitet invägda ägg.
- Antal företag som skickat djur till slakt. Gäller endast när regionalt fördelad slaktstatistik redovisas.

Definitioner och förklaringar

Statistik över regionalt fördelad slakt i detta Statistiska meddelande tas fram genom en samarbetsning mellan Lantbruksregistret (LBR) och Jordbruksverkets slaktdatabas. Uppgifterna i LBR möjliggör en uppdelning på bland annat region och storleksgrupper. Dessa uppdateras årligen med hjälp av urvalsundersök-

ningar och var tredje till fjärde år genom en totalundersökning av samtliga jordbruksföretag.

Kriterierna för att klassas som ett jordbruksföretag i Lantbruksregistret är att man:

- brukade mer än 2,0 ha åkermark, eller
- brukade sammanlagt minst 5,0 ha jordbruksmark, eller
- bedrev trädgårdsodling omfattande minst 2 500 kvadratmeter friland-sareal, eller
- bedrev trädgårdsodling omfattande minst 200 kvadratmeter växthusyta, eller
- innehade djurbesättning som någon gång från och med den 1 januari till och med första torsdagen i juni innevarande år innehade stor djurbesättning – minst 10 nötkreatur eller 10 suggor eller 50 svin eller 20 får eller 1 000 höns (inklusive kycklingar).

Redovisade variabler över regionalt fördelad slaktstatistik i detta Statistiska meddelande är:

- Antal slaktdjursbesiktningar d.v.s. antal hela och till hela omräknade halva kroppar som är godkända och avsedda för humankonsumtion.
- Besiktigade slaktdjur omräknade till kvantitet kött (vara med ben) i ton, godkänd och avsedd för humankonsumtion.
- Antal jordbruksföretag som skickat djur till slakterier.

Variablerna redovisas efter region, produktionsområde, åkerarealens och jordbruksmarkens storlek samt efter besättningsstorlek av mjölkkor respektive am- och dikor.

Så görs statistiken

Uppgifter om slakten av nötkreatur, gris, häst samt får och lamm rapporteras veckovis från alla slakterier i landet till Jordbruksverkets slaktdatabas. Statistiken baseras på uttag från denna databas.

Uppgifter om slakten av fjäderfä samlas in månadsvis från samtliga slakterier av Livsmedelsverket. Statistiken baseras på denna uppgiftsinsamling.

Statistiken avseende invägd mjölk och produktion av mjölkprodukter baseras på uppgifter som Jordbruksverket samlar in månadsvis.

Statistiken avseende invägd kvantitet ägg vid landets partihandelsföretag baseras på månadsvis insamlade uppgifter från Svenska Äggs medlemsföretag.

För regionalt fördelad statistik

Uttaget ur slaktdatabasen kopplas samman med Lantbruksregistret (LBR), innehållande uppgifter om jordbruksföretagen.

Detta görs genom att produktionsplats- och organisationsnummer i de båda registren kopplas mot varandra, för att korrekt kunna koppla slaktade djur till ett företag.

Statistikens tillförlitlighet

Denna statistiks tillförlitlighet torde vara god, eftersom lagstadgad uppgiftslämnarplikt gäller för berörda slakterier och mejerier och bortfallet är mycket lågt. När det gäller invägning av ägg saknas uppgifter från företag som inte är med i branschorganisationen Svenska Ägg. 2017 uppskattades de saknade invägningvärdena uppgå till 14 % av marknaden.

Kvaliteten i slaktdatabasen

Då lagstadgad uppgiftslämnarplikt gäller för slakterierna bedöms bortfallet gällande slakten vara mycket låg. Det genomförs dessutom regelbundna kontroller av slakterierna. Uppgifterna i denna databas anses vara av hög kvalitet.

Kvaliteten i LBR

Uppgifter i Lantbruksregistret uppdateras årligen med hjälp av urvalsundersökningar och genom en totalundersökning av alla jordbruksföretag som genomförs var tredje till fjärde år.

Kvaliteten i kopplingarna mellan LBR och slaktdatabasen

Kopplingarna mellan LBR och slaktdatabasen görs med hjälp av person- och organisationsnummer samt produktionsplatsnummer. Mer än 99 % av alla slaktade nötkreatur och grisar har kunnat kopplas till ett LBR-företag. För får och lamm är den kopplade andelen slaktade djur lägre. Större delen av slaktade djur som redovisas under kategorin ”Okänd” finns på kopplingsbara jordbruksföretag, men som inte når upp till de kriterier som finns för att klassas som LBR-företag.

För att få en fullständig koppling mellan databaserna krävs det att person-, organisations- eller produktionsplatsnummer finns i båda databaserna. Det förekommer i vissa fall i slaktdatabasen att det inte finns någon giltig identifieringsvariabel och att en post från slaktdatabasen inte kan kopplas till Lantbruksregistret.

Slaktade djur som inte kan kopplas till ett godkänt LBR-företag, antingen på grund av att ingen koppling kunde göras mellan slaktdatabasen och LBR eller att det kopplingsbara företaget inte uppfyllde kriterierna för att klassas som ett LBR-företag, särredovisas i alla tabeller som en separat kategori som kallas ”Okänd”. Slakten som räknas till denna grupp utgör drygt 1 % av den totala slakten.

Det kan förekomma felkopplingar mellan registren. Dessa anses ha liten betydelse för det slutliga resultatet.

Bra att veta

Alla mejerier rapporterar inte in till Jordbruksverket. Den kvantitet producerad mjölk som inte rapporteras beräknas vara försumbar.

Kvantiteterna slaktade djur avser endast djur för humankonsumtion slaktade vid slakteri. Hemslaktade djur, samt slaktade djur som ej går till humankonsumtion redovisas ej i detta Statistiska meddelande.

Då partihandelns invägning av ägg utgörs av den kvantitet som passerar Svenska Äggs medlemspackerier visar värdena i Tabell 5 inte hela marknads storlek. Dessutom förändras medlemsföretagens samlade marknadsandel från år till år, varför skillnaden i invägd mängd inte är jämförbar från ett år till ett annat utan att först räkna om den med det årets marknadsandel.

För regionalt fördelad statistik

Produktionsplatsnummer för häst finns inte med i Lantbruksregistret, vilket omöjliggör koppling av slaktade hästar i slaktdatabasen till ett företag i Lant-

bruksregistret. Samtliga slaktade hästar redovisas därför under kategorin ”Okänd”. Slaktade hästar redovisas endast i tabell 8c och 9c.

Kvantiteterna slaktade djur avser endast djur som slaktats för humankonsumtion vid slakterier. Hemslachtade djur och slaktade djur som inte gått till humankonsumtion redovisas ej.

För tabellerna där antal slaktade djur och vikten av slaktade djur redovisas efter besättningsstorleken av mjölkkor respektive am- och dikor, bygger denna indelning på uppgifter från CDB som gällde för juni 2018.

Annan statistik

I JO 27 SM 1801 redovisas ekologisk animalieproduktion. Eurostat tar också fram statistiken över produktion av kött och mejeriprodukter i medlemsländerna.

I juni 2018 publicerades statistik på regionalt fördelad slaktstatistik för 2017 i Statistikrapport 2018:03.

Elektronisk publicering

Detta Statistiska meddelande finns kostnadsfritt åtkomligt på Jordbruksverkets webbplats <http://www.jordbruksverket.se> under Ta del av statistiken samt på SCB:s webbplats <http://www.scb.se> under Jord- och skogsbruk, fiske.

Mer information om statistiken och dess kvalitet ges i en särskild [Kvalitetsdeklaration](#).

In English

Summary

If you would like to download the publication in PDF format, then please click on the link “Första sidan – I korta drag” above, then click on the link “Hela publikationen (PDF)”.

The slaughter of cattle increased in February

The total quantity of milk delivered to dairies was 221 700 tonnes in February 2019. Compared with the statistics for February 2018, the differences were small. The quantity of organic milk delivered was 38 400 tonnes. The delivery of organic milk increased by approximately 1 % compared with February 2018.

During the month, 61 000 tonnes of drinking milk and 18 300 tonnes of acidified milk were produced. Of the produced drinking milk and acidified milk, there were 11 800 tonnes of organic drinking milk and 2 000 tonnes of organic acidified milk produced.

At the dairies, there were also 8 100 tonnes of cream, 6 700 tonnes of cheese, 1 000 tonnes of butter and 4 700 tonnes of milk powder produced. Of the produced cream and cheese, there were 410 tonnes of organic cream and 140 tonnes of organic cheese produced.

In February 2019, 35 300 cattle were slaughtered. The total slaughter weight of cattle was 11 300 tonnes, an increase by 8 % compared with the figures for February 2018.

209 700 pigs were slaughtered in February 2019. The total slaughter weight of pigs was 20 100 tonnes, unchanged compared with the same month last year.

The slaughter of sheep and lambs increased by 4 % in February 2019 compared with February 2018. There were 13 700 sheep and lambs slaughtered with a total slaughter weight of 290 tonnes.

12 600 tonnes of poultry were slaughtered in February 2019. In comparison with the statistics for February 2018, the slaughter of poultry increased by 4 %. Approximately 94 % of the slaughter of poultry consisted of chicken, a category in which the slaughter increased by approximately 4 %.

This month's figures for eggs delivered to wholesalers were not available at the time of publication. When available, the statistics will be published in the Statistical database of the Board of Agriculture.

This month, regional statistics for the 2018 slaughter of livestock is published. The slaughter of poultry is not reported at regional level.

The slaughter distribution between the counties

A large proportion of slaughtered cattle, pigs, sheep and lambs in 2018 came from holdings in Skåne and Västra Götaland counties. More than 50 % of the slaughtered pigs came from holdings in these counties.

The slaughter distribution within the counties

In 12 of 21 counties, the total slaughter weight of pigs made up the majority of the total slaughter weight 2018. For remaining counties, cattle made up the largest share.

Size of the holdings

About 60 % of slaughtered cattle and pigs in 2018 came from holdings with more than 100 hectares of arable land. The second largest share of slaughtered pigs came from holdings with less than 2 hectares of arable land.

Holdings that sent animals to slaughter

In 2018, 73 % of holdings that sent animals to slaughter sent cattle. For pigs and sheep, the shares are 6 and 30 % respectively. A summation of the shares results in a figure exceeding 100 %, because holdings can hold multiple species.

Holdings from Gotland county had the highest average number of cattle sent to slaughter. The highest average number of pigs sent to slaughter were from Halland county.

The development in slaughter

When comparing the figures of 2018 with 2017, the largest increase in the slaughter of cattle was in Stockholm county, while that of the slaughter of pigs and sheep was in the counties of Jämtland and Dalarna respectively.

List of tables

Explanation of symbols	16
1. Milk delivered to dairies	16
2. Production at dairies (1 000 metric tonnes)	17
3a. Slaughterings of livestock at slaughter houses	18
3b. Slaughterings of livestock at slaughter houses	19
4. Slaughterings of poultry at slaughter houses	20
5. Eggs delivered to wholesalers, members of the Swedish Egg & Poultry Association	20
6. Slaughterings of cattle, pigs and sheep within the EU (1 000 metric tonnes)	21
7. Milk delivered to dairies within the EU	22
8.a. Number of slaughtered animals 2017 and 2018	23
8.b. Weight of slaughtered animals 2017 and 2018, tonnes	24
9.a. Number of slaughtered cattle 2018	25
9.b. Number of slaughtered pigs 2018	26
9.c. Number of slaughtered horses, sheep and lambs 2018	27
10.a. Weight of slaughtered cattle 2018, tonnes	28
10.b. Weight of slaughtered pigs 2018, tonnes	29
10.c. Weight of slaughtered horses, sheep and lambs	30
11.a. Number of slaughtered animals by herd size of dairy cows 2018	31
11.b. Weight of slaughtered animals by herd size of dairy cows 2018, tonnes	31
12.a. Number of slaughtered animals by herd size of suckler cows 2018	32
12.b. Weight of slaughtered animals by herd size of suckler cows 2018, tonnes	32
13.a. Number of slaughtered cattle and number of holdings that sent cattle to slaughter 2018 by county and size group of arable land	33
13.a. Number of slaughtered pigs and number of holdings that sent pigs to slaughter 2018 by county and size group of arable land	34

13.c. Number of slaughtered sheep and lambs and number of holdings that sent sheep and lambs to slaughter 2018 by county and size group of arable land

35

List of terms

Am- och dikor	Suckler cows
Andel	Percentage
Antal	Number
Besättningsstorlek	Herd size
Djur	Animal
Djurslag	Type of animal
Får och lamm	Sheep and lambs
Fördelat	Distributed
Företag	Holding
Genomsnitt	Average
Gris	Pigs
Hektar	Hectare
Hela riket	Whole of Sweden
Jordbruksmark	Agricultural land
Län	County
Mjölkkor	Dairy cows
Nötkreatur	Cattle
Okänd	Unknown
Riksnivå	Nationally
Slakt	Slaughter
Slaktvikt	Slaughter weight
Storboskap	Adult cattle
Storlek	Size