

## **Animalieproduktion**

### **Års- och månadsstatistik – 2017:08**

Animal products – Annual and monthly statistics 2017:08

---

## **I korta drag**

### **Fortsatt stark månadsvariation i slakt av svin**

Kvantiteten invägd mjölk i augusti 2017 var 232 400 ton, vilket är drygt 1 % mindre än i samma månad året innan. I Figur A visas invägningen av mjölk från år 2014. Där kan man se att mängden invägd mjölk under 2017 fortsätter att vara mindre än tidigare år. Produktionen av konsumtionsmjölk var i augusti 66 000 ton. Produktionen av grädde var 9 000 ton, av ost 7 500 ton och av smör 1 200 ton.

I augusti 2017 slaktades cirka 37 500 nötkreatur, varav knappt 1 200 var kalvar. Den totala vikten av slaktade nöt var knappt 12 400 ton, vilket är årets hittills högsta notering. I jämförelse med augusti 2016 ökade vikten med 2 %. I augusti var det bara i kategorin ungtjur där slakten var högre än samma månad 2016. Figur B visar utvecklingen av slakt av nöt sedan januari 2014.

Den kraftiga månadsvariationen inom slakt av svin fortsatte under augusti. Drygt 231 300 svin slaktades denna månad med en sammanlagd slaktvikt på knappt 21 300 ton. Jämfört med augusti 2016 och 2015 ökade slaktvikten med 6 % respektive 18 %. Denna skillnad och hela utvecklingen av slakt av svin syns i figur C.

Under augusti slaktades det drygt 25 100 får och lamm med en total slaktvikt på 520 ton. Det är 7 % högre än motsvarande månad 2016. Utvecklingen av slakt av får och lamm sedan januari 2014 visas i figur D.

Mängden slaktade fjäderfä under augusti månad var 13 700 ton, vilket är en minskning med 1 % i jämförelse med augusti 2016. Slakten minskade i samtliga kategorier, betydligt mindre i slakten av höns. Knappt 96 % av den slaktade mängden fjäderfä utgjordes av kyckling, där slakten var 1 % lägre än motsvarande månad 2016. Fjäderfäslaktens utveckling visas i Figur E.

Data för invägningen av ägg hos Svenska Äggs medlemsföretag för augusti månad är inte tillgänglig ännu. Den kommer att publiceras i Jordbruksverkets statistikdatabas så fort den blir tillgänglig.



Jesper Fransson, 036 – 15 50 42  
[statistik@jordbruksverket.se](mailto:statistik@jordbruksverket.se)

Statistiken har producerats av Statens Jordbruksverk, som ansvarar för officiell statistik inom området.

ISSN 1654-403X Serie JO – Jordbruk, skogsbruk och fiske. Utkom den 17 oktober 2017.

Tidigare publicering: Se avsnittet Fakta om statistiken.

Utgivare av Statistiska meddelanden är Helen Stoye, SCB.

**Figur A. Invägning av mjölk (1 000 ton)**

Figure A. Milk delivered to dairies (1 000 metric tonnes)

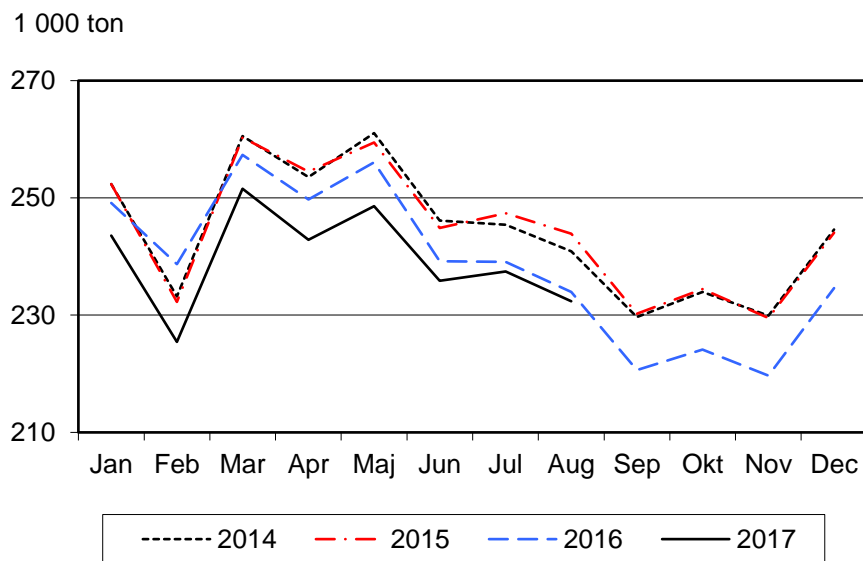
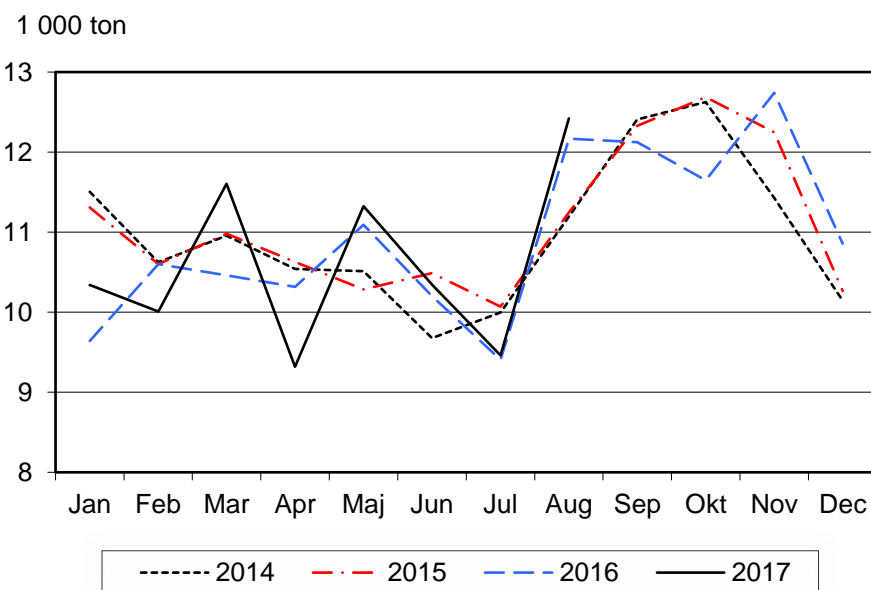
**Figur B. Slakt av nötkreatur (1 000 ton)**

Figure B. Slaughtering of cattle (1 000 metric tonnes)



**Figur C. Slakt av svin (1 000 ton)**

Figure C. Slaughtering of pigs (1 000 metric tonnes)

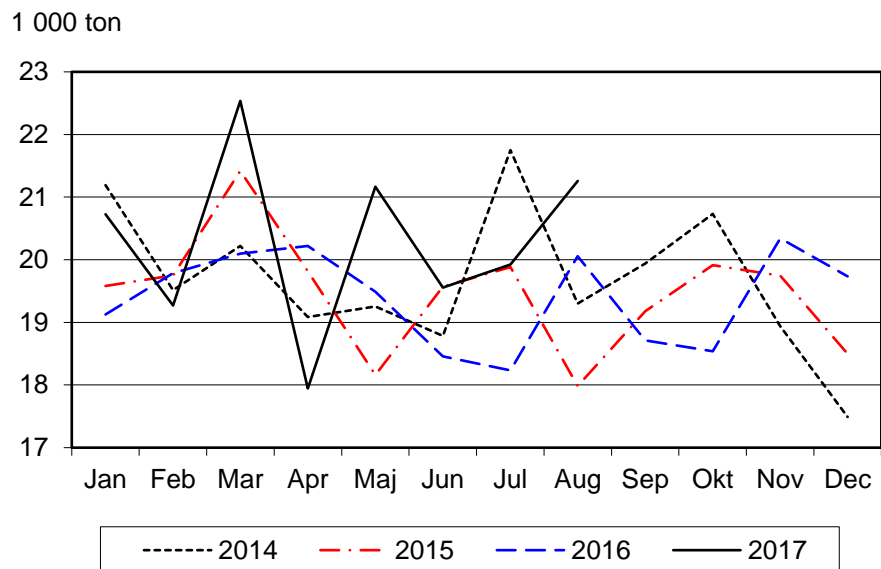
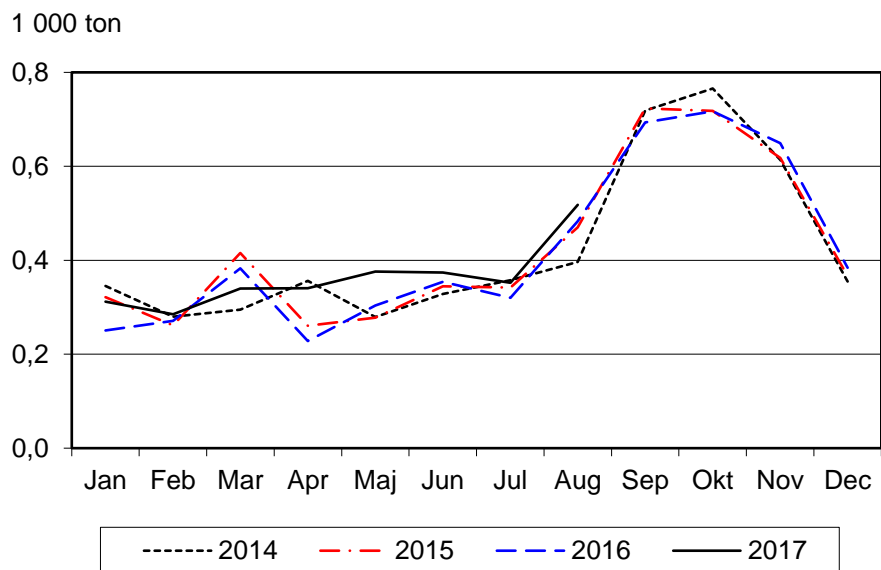
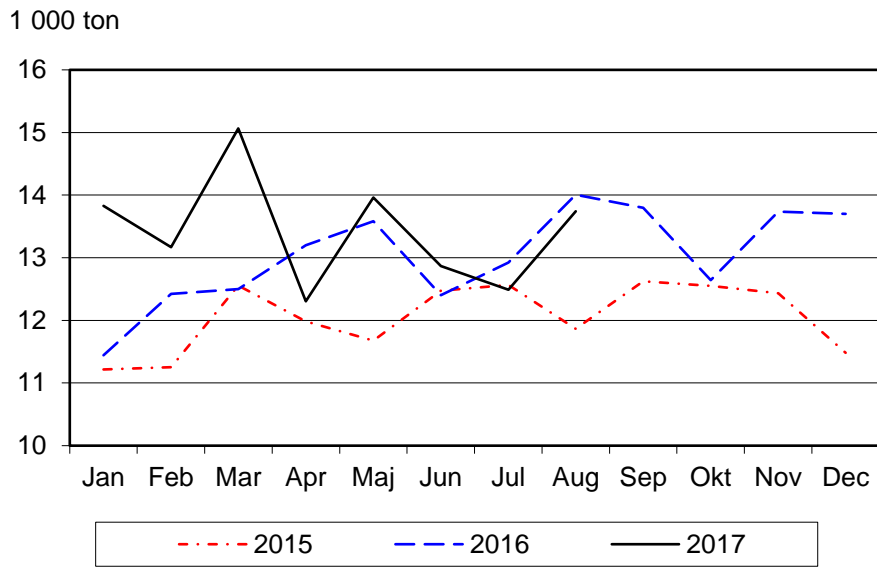
**Figur D. Slakt av får och lamm (1 000 ton)**

Figure D. Slaughtering of sheep and lambs (1 000 metric tonnes)



**Figur E. Slakt av fjäderfä (1 000 ton)**

Figure E. Slaughtering of poultry (1 000 metric tonnes)



## Innehåll

Figur A. Invägning av mjölk (1 000 ton)	2
Figur B. Slakt av nötkreatur (1 000 ton)	2
Figur C. Slakt av svin (1 000 ton)	3
Figur D. Slakt av får och lamm (1 000 ton)	3
Figur E. Slakt av fjäderfä (1 000 ton)	4

---

### Tabeller

---

Teckenförklaring	6
1. Mjölk, invägd vid mejeri	6
2. Produktion vid mejeri (1 000 ton)	6
3a. Slakt av större husdjur vid slakteri	7
3b. Slakt av större husdjur vid slakteri	8
4. Slakt av fjäderfä vid slakteri	9
5. Partihandelns invägning av ägg, Svenska äggs medlemspackerier	9
6. Slakt av nötkreatur, svin samt får och lamm inom EU (1 000 ton)	10
7. Mjölkinvägning inom EU	11

---

### Fakta om statistiken

---

<b>Detta omfattar statistiken</b>	<b>12</b>
<b>Så görs statistiken</b>	<b>12</b>
<b>Statistikens tillförlitlighet</b>	<b>13</b>
<b>Bra att veta</b>	<b>13</b>
<b>Annan statistik</b>	<b>13</b>
Elektronisk publicering	13

---

### In English

---

<b>Summary</b>	<b>14</b>
<b>Continued strong monthly variations in slaughter of pigs</b>	<b>14</b>
<b>List of tables</b>	<b>14</b>

## Tabeller

### Teckenförklaring

Explanation of symbols

–	Noll	Zero
0	Mindre än 0,5	Less than 0.5
0,0	Mindre än 0,05	Less than 0.05
..	Uppgift inte tillgänglig eller för osäker för att anges	Data not available
.	Uppgift kan inte förekomma	Not applicable
*	Preliminär uppgift	Provisional figure

### 1. Mjök, invägd vid mejeri

1. Milk delivered to dairies

	2014	2015	2016	2015	2016	Jan–Aug Jan–Aug 2017	Aug Aug 2015	Aug Aug 2016	Aug Aug 2017
Kvantitet (1 000 ton) <i>Quantity</i>	2 931	2 933	2 862	1 995	1 963	1 918	244	234	232
Fetthalt (%) <i>Fat content</i>	4,25	4,25	4,24	4,25	4,22	4,18	4,23	4,15	4,04
Proteinhalt (%) <i>Protein content</i>	3,42	3,42	3,45	3,42	3,42	3,44	3,41	3,42	3,34

Källa: LRF Mjök. Source: LRF Dairy Sweden.

### 2. Produktion vid mejeri (1 000 ton)

2. Production at dairies (1 000 metric tonnes)

	2014	2015	2016	2015	2016	Jan–Aug Jan–Aug 2017	Aug Aug 2015	Aug Aug 2016	Aug Aug 2017
Konsumtionsmjök <i>Drinking milk</i>	810	815	785	535	525	511	66	66	66
Konsumtionsmjök och syrade produkter <i>Drinking milk and acidified milk</i>	1 057	1 061	1 027	699	689	673	86	88	87
Därav <i>Of which</i>									
> 2,0 %	364	353	365	238	242	241	27	31	32
1,0 – 2,0 %	482	495	468	321	315	306	41	40	40
< 1,0 %	211	213	195	140	132	126	18	16	16
Grädde <i>Cream</i>	105,2	112,4	112,7	73,5	74,4	71,1	9,1	9,2	9,0
Ost <i>Cheese</i>	87,7	90,2	87,2	60,5	58,2	60,0	7,7	7,1	7,5
Smör <i>Butter</i>	16,9	16,4	16,5	10,8	12,0	12,2	1,4	1,5	1,2
Mjökpulver <i>Milk powder</i>	89,2	84,0	75,9	62,5	56,5	54,9	7,4	5,6	6,1

Källa: LRF Mjök. Source: LRF Dairy Sweden.

**3a. Slakt av större husdjur vid slakteri****3a. Slaughtering of livestock at slaughter houses**

	2014	2015	2016	2015	2016	Jan–Aug Jan–Aug 2017	Aug Aug 2015	Aug Aug 2016	Aug Aug 2017
<b>Mellankalv <i>Fattened calves</i></b>									
Antal (1 000-tal) <i>1 000 heads</i>	25,39	21,57	16,15	14,39	10,51	8,86	1,65	1,28	1,20
Kvantitet (1 000 ton) <i>Quantity</i>	4,05	3,47	2,66	2,33	1,74	1,50	0,27	0,22	0,21
<b>S:a Kalv <i>Total Calves</i></b>									
Antal (1 000-tal) <i>1 000 heads</i>	25,70	21,78	16,20	14,51	10,54	8,92	1,67	1,28	1,20
Kvantitet (1 000 ton) <i>Quantity</i>	4,07	3,49	2,67	2,33	1,74	1,50	0,28	0,22	0,21
<b>Stut <i>Bullocks</i></b>									
Antal (1 000-tal) <i>1 000 heads</i>	33,43	33,40	34,21	21,59	22,05	23,58	2,25	2,82	2,78
Kvantitet (1 000 ton) <i>Quantity</i>	10,45	10,69	11,22	6,93	7,29	7,88	0,73	0,92	0,92
<b>Äldre tjur <i>Male bovine animals</i></b>									
Antal (1 000-tal) <i>1 000 heads</i>	2,76	2,65	2,60	1,34	1,27	1,32	0,22	0,27	0,25
Kvantitet (1 000 ton) <i>Quantity</i>	1,35	1,33	1,32	0,66	0,64	0,65	0,12	0,13	0,13
<b>Ungtjur<sup>1</sup> <i>Male bovine animals<sup>1</sup></i></b>									
Antal (1 000-tal) <i>1 000 heads</i>	145,14	148,89	145,22	102,77	98,74	101,77	15,24	16,15	17,09
Kvantitet (1 000 ton) <i>Quantity</i>	47,58	49,47	49,47	34,19	33,67	35,16	5,16	5,60	6,02
<b>Yngre tjur<sup>2</sup> <i>Male bovine animals<sup>2</sup></i></b>									
Antal (1 000-tal) <i>1 000 heads</i>	22,37	20,34	19,72	13,96	13,03	14,04	1,71	2,11	2,04
Kvantitet (1 000 ton) <i>Quantity</i>	7,69	7,09	7,04	4,84	4,64	5,08	0,59	0,76	0,74
<b>S:a Tjur <i>Total Bulls</i></b>									
Antal (1 000-tal) <i>1 000 heads</i>	170,28	171,88	167,54	118,08	113,05	117,12	17,17	18,53	19,38
Kvantitet (1 000 ton) <i>Quantity</i>	56,63	57,89	57,83	39,70	38,95	40,90	5,86	6,49	6,89
<b>Kviga <i>Heifers</i></b>									
Antal (1 000-tal) <i>1 000 heads</i>	61,22	59,85	55,11	39,85	37,09	35,54	3,34	3,61	3,53
Kvantitet (1 000 ton) <i>Quantity</i>	17,77	17,68	16,81	11,86	11,43	11,11	1,00	1,11	1,09
<b>Ko <i>Cows</i></b>									
Antal (1 000-tal) <i>1 000 heads</i>	103,23	102,80	100,29	58,73	56,72	53,59	8,22	8,39	7,99
Kvantitet (1 000 ton) <i>Quantity</i>	32,35	32,54	31,93	18,46	17,97	17,32	2,54	2,58	2,56
<b>Ungko <i>Young cows</i></b>									
Antal (1 000-tal) <i>1 000 heads</i>	36,95	38,51	37,67	22,57	22,69	20,81	3,04	3,03	2,59
Kvantitet (1 000 ton) <i>Quantity</i>	10,35	10,84	10,80	6,33	6,50	6,10	0,84	0,85	0,75
<b>S:a Ko <i>Total Cows</i></b>									
Antal (1 000-tal) <i>1 000 heads</i>	140,19	141,30	137,95	81,30	79,41	74,40	11,26	11,42	10,57
Kvantitet (1 000 ton) <i>Quantity</i>	42,70	43,38	42,73	24,79	24,48	23,42	3,38	3,43	3,31
<b>S:a Storboskap<sup>3</sup> <i>Total Adult Cattle<sup>3</sup></i></b>									
Antal (1 000-tal) <i>1 000 heads</i>	405,12	406,44	394,82	260,81	251,60	250,64	34,01	36,37	36,26
Kvantitet (1 000 ton) <i>Quantity</i>	127,55	129,65	128,59	83,28	82,15	83,32	10,97	11,95	12,21
<b>S:a Nötkreatur <i>Total Cattle</i></b>									
Antal (1 000-tal) <i>1 000 heads</i>	430,82	428,22	411,02	275,32	262,14	259,56	35,68	37,65	37,46
Kvantitet (1 000 ton) <i>Quantity</i>	131,62	133,14	131,25	85,61	83,89	84,82	11,25	12,17	12,42

1) Ålder under 2 år. Age under 2 years.

2) Ålder över 2 år. Age above 2 years.

3) I Storboskap ingår stutar, tjurar, kvigor och kor. Adult cattle includes bullocks, bulls, heifers and cows.

Anm.: I summorna kan ingå vissa mindre djurslag som inte redovisas i denna tabell.

Note: The totals may include minor groups which are not presented separately in this table.

Anm.: Värdena avser slakt av husdjur för humankonsumtion vid slakterier och inkluderar ej djur som slaktas för andra syften, kasseras eller hemslaktas.

Note: Values refer to the slaughter of animals for human consumption at slaughterhouses and do not include animals that are slaughtered for other purposes, discarded or slaughtered at other locations.

Källa.: Regina-slakt (Jordbruksverkets slaktdatabas).

Source: Regina-slaughter (Slaughter Database of the Swedish Board of Agriculture).

**3b. Slakt av större husdjur vid slakteri****3b. Slaughtering of livestock at slaughter houses**

	2014	2015	2016	2015	2016	Jan-Aug Jan-Aug 2017	Aug Aug 2015	Aug Aug 2016	Aug Aug 2017
<b>Slaktsvin <i>Fattening pigs</i></b>									
Antal (1 000-tal) <i>1 000 heads</i>	2 479,96	2 479,54	2 445,69	1 648,52	1 635,65	1 672,36	193,94	214,58	224,15
Kvantitet (1 000 ton) <i>Quantity</i>	224,91	222,43	221,56	148,86	148,07	154,47	17,09	19,08	20,23
<b>Suggor <i>Sows</i></b>									
Antal (1 000-tal) <i>1 000 heads</i>	50,24	49,73	49,46	32,69	32,95	31,75	4,06	4,27	4,27
Kvantitet (1 000 ton) <i>Quantity</i>	8,77	8,75	8,82	5,76	5,87	5,74	0,71	0,76	0,77
<b>Galtar <i>Boars</i></b>									
Antal (1 000-tal) <i>1 000 heads</i>	1,20	1,26	1,26	0,86	0,81	0,90	0,10	0,11	0,13
Kvantitet (1 000 ton) <i>Quantity</i>	0,19	0,19	0,19	0,13	0,12	0,13	0,02	0,02	0,02
<b>Unggris <i>Young pigs</i></b>									
Antal (1 000-tal) <i>1 000 heads</i>	7,40	8,72	7,80	5,56	5,27	4,39	0,87	0,89	0,65
Kvantitet (1 000 ton) <i>Quantity</i>	0,25	0,26	0,24	0,17	0,16	0,13	0,03	0,03	0,02
<b>Unggalt <i>Young boars</i></b>									
Antal (1 000-tal) <i>1 000 heads</i>	23,46	20,99	21,87	13,99	13,96	14,52	1,65	1,98	1,70
Kvantitet (1 000 ton) <i>Quantity</i>	2,06	1,83	1,93	1,23	1,23	1,31	0,14	0,17	0,15
<b>S:a Svin <i>Total Pigs</i></b>									
Antal (1 000-tal) <i>1 000 heads</i>	2 562,37	2 560,45	2 526,50	1 701,75	1 688,80	1 727,46	200,63	221,86	231,33
Kvantitet (1 000 ton) <i>Quantity</i>	236,20	233,50	232,80	156,16	155,47	162,39	17,98	20,06	21,26
<b>Häst <i>Horses</i></b>									
Antal (1 000-tal) <i>1 000 heads</i>	3,39	3,05	2,67	1,78	1,57	1,33	0,20	0,24	0,19
Kvantitet (1 000 ton) <i>Quantity</i>	0,96	0,87	0,76	0,51	0,45	0,38	0,06	0,07	0,05
<b>Tackor och baggar <i>Sheep</i></b>									
Antal (1 000-tal) <i>1 000 heads</i>	34,92	33,38	33,21	14,57	13,50	16,78	3,58	4,04	4,63
Kvantitet (1 000 ton) <i>Quantity</i>	0,98	0,95	0,95	0,43	0,41	0,50	0,10	0,11	0,13
<b>Lamm <i>Lambs</i></b>									
Antal (1 000-tal) <i>1 000 heads</i>	222,82	222,64	217,98	117,89	112,54	122,77	19,14	19,73	20,46
Kvantitet (1 000 ton) <i>Quantity</i>	4,11	4,17	4,09	2,26	2,19	2,40	0,37	0,37	0,39
<b>S:a Får och lamm <i>Total Sheep</i></b>									
Antal (1 000-tal) <i>1 000 heads</i>	257,74	256,01	251,20	132,46	126,03	139,54	22,72	23,77	25,08
Kvantitet (1 000 ton) <i>Quantity</i>	5,09	5,12	5,04	2,69	2,59	2,90	0,47	0,48	0,52

Anm.: I summorna kan ingå vissa mindre djurslag som inte redovisas i denna tabell.

Note: The totals may include minor groups which are not presented separately in this table.

Anm.: Värdena avser slakt av husdjur för humankonsumtion vid slakterier och inkluderar ej djur som slaktas för andra syften, kasseras eller hemslaktas.

Note: Values refer to the slaughter of animals for human consumption at slaughterhouses and do not include animals that are slaughtered for other purposes, discarded or slaughtered at other locations.

Källa: Regina-slakt (Jordbruksverkets slaktdatabas).

Source: Regina-slaughter (Slaughter Database of Swedish Board of Agriculture).



#### 4. Slakt av fjäderfä vid slakteri

##### 4. Slaughtering of poultry at slaughter houses

	2014	2015	2016	2015	2016	Jan–Aug Jan–Aug 2017	Aug Aug 2015	Aug Aug 2016	Aug Aug 2017
<b>Kyckling Chicken</b>									
Antal (1000-tal) 1 000 heads	87 921,70	94 111,23	99 293,00	62 454,62	65 107,13	67 975,52	7 720,65	8 862,12	8 807,75
Kvantitet (1000 ton) Quantity	126,54	136,86	148,49	90,82	94,68	101,66	11,23	13,25	13,17
<b>Höns Hens</b>									
Antal (1000-tal) 1 000 heads	3 558,33	3 448,79	3 108,11	2 045,24	2 108,78	2 526,73	291,24	312,21	212,50
Kvantitet (1000 ton) Quantity	4,16	4,04	3,64	2,39	2,47	2,96	0,34	0,37	0,25
<b>Kalkon Turkeys</b>									
Antal (1000-tal) 1 000 heads	421,22	465,85	517,62	283,64	318,09	329,22	34,54	48,13	38,88
Kvantitet (1000 ton) Quantity	3,35	3,79	4,22	2,38	2,61	2,81	0,30	0,39	0,32

Anm.: Från och med 2015 ingår ej kasserade höns och kalkoner.

Note: Condemned hen and turkey carcasses are not included from year 2015.

Anm.: Kategorin Kalkon är summan av olika klasser av kalkon med olika slaktvikter. Förhållandet mellan antalet slaktade djur och kvantiteten kan därför variera från år till år.

Note: Turkeys consist of multiple kinds of turkeys, with different carcass weights. Therefore the relation between the number of heads and the quantity may vary between years.

Anm.: Värdena avser slakt av husdjur för humankonsumtion vid slakterier och inkluderar ej djur som slaktas för andra syften, kasseras eller hemslaktas.

Note: Values refer to the slaughter of animals for human consumption at slaughterhouses and do not include animals that are slaughtered for other purposes, discarded or slaughtered at other locations.

Källa: Livsmedelsverket. Source: National Food Administration.

#### 5. Partihandelns invägning av ägg, Svenska äggs medlemspackerier

##### 5. Eggs delivered to wholesalers, members of the Swedish Egg & Poultry Association

	2014	2015	2016	2015	2016	Jan–Aug Jan–Aug 2017	Aug Aug 2015	Aug Aug 2016	Aug Aug 2017
Kvantitet (1 000 ton) Quantity	99,8	105,8	120,7	61,1	69,6	..	9,6	9,8	..

Svenska Ägg uppskattar sin marknadsandel till 86,5 % år 2016. Ovanstående värden motsvarar därför inte hela äggmarknadens storlek.

*The Swedish Egg & Poultry Association estimate their market share to be 86,5 % in 2016. Accordingly, the above values do not correspond to the egg market in its entirety.*

Anm.: År 2016 uppskattade Svenska Ägg sin marknadsandel till 86,5 %. Motsvarande andel var 83 % år 2015 och 82 % år 2014.

Note: For 2016 the Swedish Egg & Poultry Association estimated their market share to 86.5 %. In 2015 and 2014 the corresponding shares were 83 % and 82 % respectively.

Källa: Svenska Ägg. Source: Swedish Egg & Poultry Association.

**6. Slakt av nötkreatur, svin samt får och lamm inom EU (1 000 ton)****6. Slaughtering of cattle, pigs and sheep within the EU (1 000 metric tonnes)**

	Nötkreatur <i>Cattle</i>			Svin <i>Pigs</i>			Får och lamm <i>Sheep and lambs</i>		
	2014	2015	2016	2014	2015	2016	2014	2015	2016
Belgien <i>Belgium</i>	257,7	267,9	278,4	1 118,3	1 124,3	1 060,5	2,4	2,5	2,8
Bulgarien <i>Bulgaria</i>	4,8	5,3	6,7	53,7	60,7	65,7	..	..	..
Cypern <i>Cyprus</i>	4,6	5,0	7,7	42,6	43,4	43,9	3,1	3,4	3,0
Danmark <i>Denmark</i>	125,6	120,6	129,4	1 593,9	1 598,7	1 566,6	1,7	1,8	1,6
Estland <i>Estonia</i>	..	9,6	9,4	40,6	42,4	42,8	0,1	0,1	0,1
Finland <i>Finland</i>	82,3	85,8	86,4	186,1	191,9	190,1	1,0	1,2	1,3
Frankrike <i>France</i>	1 420,4	1 451,0	1 461,7	1 943,6	1 967,6	1 987,8	80,5	80,7	82,9
Grekland <i>Greece</i>	46,0	41,9	40,2	96,2	90,0	93,5	58,4	54,9	53,6
Irland <i>Ireland</i>	581,8	564,1	588,4	254,1	276,4	282,7	57,6	58,4	61,0
Italien <i>Italy</i>	709,4	788,3	809,7	1 327,8	1 485,8	1 544,1	25,3	33,6	31,3
Kroatien <i>Croatia</i>	44,4	42,3	44,4	68,7	73,0	79,9	0,8	1,0	1,1
Lettland <i>Latvia</i>	17,0	17,4	17,7	28,2	29,3	31,2	0,2	0,3	0,4
Litauen <i>Lithuania</i>	39,3	44,1	42,3	66,7	66,2	60,4	0,1	0,1	0,2
Luxemburg <i>Luxembourg</i>	8,5	9,1	9,4	11,9	12,3	13,8	0,0	0,0	0,1
Malta <i>Malta</i>	1,1	1,0	1,2	6,2	5,6	4,9	0,1	0,1	0,1
Nederländerna <i>Netherlands</i>	376,2	382,5	416,0	1 370,9	1 456,2	1 452,8	12,7	13,0	12,5
Polen <i>Poland</i>	412,7	471,0	501,5	1 838,5	1 906,1	1 963,0	0,6	0,6	0,5
Portugal <i>Portugal</i>	79,8	88,6	91,1	360,0	377,5	375,4	10,2	10,5	10,1
Rumänien <i>Romania</i>	29,2	44,5	57,5	324,9	330,5	337,0	4,8	9,2	8,4
Slovakien <i>Slovakia</i>	8,8	8,4	8,5	33,8	45,2	48,3	0,6	0,5	..
Slovenien <i>Slovenia</i>	31,6	33,6	35,7	20,2	20,2	22,7	0,1	0,1	0,1
Spanien <i>Spain</i>	578,6	626,1	637,8	3 620,2	3 854,7	4 058,9	114,2	115,9	116,5
Storbritannien <i>United Kingdom</i>	877,6	883,2	911,7	862,1	898,3	919,2	298,2	300,3	289,6
Sverige <i>Sweden</i>	131,6	133,1	131,3	236,2	233,5	233,8	5,1	5,1	5,0
Tjeckien <i>Czech Republic</i>	65,5	68,3	71,9	236,0	227,7	220,3	0,2	0,2	0,2
Tyskland <i>Germany</i>	1 128,0	1 124,0	1 133,0	5 507,0	5 562,0	5 568,0	19,0	21,0	22,0
Ungern <i>Hungary</i>	23,1	26,4	28,1	368,6	409,3	431,8	0,3	0,4	0,6
Österrike <i>Austria</i>	221,6	228,8	227,4	525,6	527,8	511,5	7,2	7,0	6,4
<b>EU-28</b>	<b>..</b>	<b>7 582,7</b>	<b>7 784,9</b>	<b>22 142,5</b>	<b>22 916,6</b>	<b>23 210,7</b>	<b>..</b>	<b>..</b>	<b>..</b>

Källa: Eurostat. Source: Eurostat.

**7. Mjölkinvägning inom EU**

## 7. Milk delivered to dairies within the EU

	Kvantitet 1 000 ton Quantity			Fetthalt % Fat content			Proteinhalt % Protein content		
	2014	2015	2016	2014	2015	2016	2014	2015	2016
Belgien <i>Belgium</i>	3 689	3 988	3 875	4,03	4,07	4,08	3,39	3,40	3,41
Bulgarien <i>Bulgaria</i>	510	505	530	3,74	3,6	3,67	3,36	4,20	3,28
Cypern <i>Cyprus</i>	164	162	197	3,67	3,68	3,36	3,44	3,40	3,46
Danmark <i>Denmark</i>	5 113	5 278	5 276	4,21	4,24	4,33	3,53	3,46	3,54
Estland <i>Estonia</i>	730	720	715	3,98	3,92	3,96	3,38	3,36	3,35
Finland <i>Finland</i>	2 357	2 394	2 390	4,28	4,31	4,32	3,48	3,48	3,47
Frankrike <i>France</i>	25 309	25 375	24 744	3,94	3,97	4,01	3,39	3,39	3,39
Grekland <i>Greece</i>	619	612	619	3,96	3,94	3,98	3,32	3,34	3,32
Irland <i>Ireland</i>	5 816	6 585	6 852	3,99	4,03	4,10	3,43	3,50	..
Italien <i>Italy</i>	11 024	10 641	10 773	3,77	3,76	3,79	3,37	3,35	3,38
Kroatien <i>Croatia</i>	523	513	490	3,96	3,93	3,98	3,37	..	3,40
Lettland <i>Latvia</i>	805	808	..	3,86	3,96	4,15	3,28	3,31	3,35
Litauen <i>Lithuania</i>	1 436	1 438	1 413	4,14	4,16	4,20	3,27	3,28	3,31
Luxemburg <i>Luxembourg</i>	306	333	362	4,09	4,11	4,12	3,38	3,37	3,39
Malta <i>Malta</i>	43	42	43	3,36	3,40	3,43	3,16	3,17	3,22
Nederländerna <i>Netherlands</i>	12 473	13 331	14 324	4,34	4,38	4,40	3,51	3,52	3,54
Polen <i>Poland</i>	10 581	10 869	11 130	3,96	3,97	3,99	3,23	3,23	..
Portugal <i>Portugal</i>	1 863	1 928	1 843	3,77	3,75	3,80	3,38	3,25	3,23
Rumänien <i>Romania</i>	995	916	953	3,77	3,75	3,79	3,25	3,26	3,26
Slovakien <i>Slovakia</i>	844	865	823	3,82	3,77	3,83	3,35	3,30	3,35
Slovenien <i>Slovenia</i>	532	554	575	4,09	4,08	4,12	3,36	3,36	..
Spanien <i>Spain</i>	6 601	6 720	6 864	3,61	3,63	3,68	3,22	3,24	3,25
Storbritannien <i>United Kingdom</i>	14 829	15 191	14 543	3,99	4,02	4,10	3,28	3,33	3,29
Sverige <i>Sweden</i>	2 931	2 933	2 862	4,25	4,25	..	3,42	3,42	3,46
Tjeckien <i>Czech Republic</i>	2 414	2 500	2 793	3,71	3,76	3,81	3,26	3,30	3,35
Tyskland <i>Germany</i>	31 375	31 879	31 973	4,08	4,09	4,12	3,41	3,41	3,62
Ungern <i>Hungary</i>	1 470	1 536	1 552	3,66	3,62	3,67	3,23	3,25	..
Österrike <i>Austria</i>	3 067	3 103	3 091	4,18	4,20	4,25	3,39	3,39	3,40
<b>EU-28</b>	<b>148 418</b>	<b>151 720</b>	<b>..</b>	<b>4,04</b>	<b>4,00</b>	<b>..</b>	<b>3,37</b>	<b>..</b>	<b>..</b>

Källa: Eurostat. Source: Eurostat.

## Fakta om statistiken

---

Statistik avseende slakt, invägning av mjölk och mejeriproduktion samt invägning av ägg används för marknadsbedömningar inom jordbrukssektorn både i Sverige och inom EU. Den största delen av denna statistik regleras av följande rådsdirektiv och kommissionsbeslut:

- Europaparlamentet och Rådets förordning EG nr 1165/2008 av den 19 november 2008 om statistik över besättningar och köttproduktion om upphävande av rådets direktiv 93/23/EEG, 93/24/EEG och 93/25/EEG.
- Rådets direktiv 96/16/EG av den 19 mars 1996 om statistiska undersökningar av mjölk och mjölkprodukter.
- Kommissionens beslut 97/80/EG av den 18 december 1996 om tillämpningsföreskrifter till rådets direktiv 96/16/EG om statistiska undersökningar av mjölk och mjölkprodukter.

### Detta omfattar statistiken

Statistiken i detta Statistiska meddelande ingår i Sveriges officiella statistik och utgörs av följande tre delar:

- Köttproduktion (djurslakt) vid slakteri för humankonsumtion.
- Mjölkinvägning och mejeriproduktion.
- Invägning av ägg.
  
- *Populationerna* utgörs av:
  - Samtliga slakterier för slakt av nötboskap, svin, får, get, häst eller fjäderfä.
  - Samtliga mejerier för komjölk som rapporterar sin invägning till LRF Mjölk. Deras volymer motsvarar mer än 99 % av den totala invägningen i Sverige.
  - Samtliga partihandelsföretag med invägning av ägg som är medlemmar i branchorganisationen Svenska Ägg.
  
- Redovisade *variabler* är följande:
  - Antal slaktdjursbesiktningar d.v.s. antal hela och till hela omräknade halva kroppar som är godkända och avsedda för humankonsumtion.
  - Besiktigade slaktdjur omräknade till kvantitet kött (vara med ben) i ton, godkänd och avsedd för humankonsumtion.
  - Kvantitet invägd mjölk samt producerade kvantiteter mjölkprodukter.
  - Fett- och proteinhalt i invägd mjölk.
  - Kvantitet invägda ägg.

### Så görs statistiken

Uppgifter om slakten av nötkreatur, svin, häst samt får och lamm rapporteras veckovis från alla slakterier i landet till Jordbruksverkets slaktdatabas.

Statistiken baseras på uttag från denna databas.

Uppgifter om slakten av fjäderfä samlas in månadsvis från samtliga slakterier av Livsmedelsverket. Statistiken baseras på denna uppgiftsinsamling.

Statistiken avseende invägd mjölk och produktion av mjölkprodukter baseras på uppgifter som LRF Mjölk (Lantbrukarnas riksförbund) samlar in månadsvis.

Statistiken avseende invägd kvantitet ägg vid landets partihandelsföretag baseras på månadsvis insamlade uppgifter från Svenska Äggs medlemsföretag.

## Statistikens tillförlitlighet

Denna statistiks tillförlitlighet torde vara god, eftersom lagstadgad uppgiftslämnarplikt gäller för berörda slakterier och mejerier och bortfallet är mycket lågt. När det gäller invägning av ägg saknas uppgifter från företag som inte är med i branschorganisationen Svenska Ägg. 2016 uppskattas de saknade invägningvärdena uppgå till 12 %.

## Bra att veta

Alla mejerier rapporterar inte till LRF Mjolk. Den icke-rapporterad kvantiteten producerad mjölk beräknas vara försumbar.

Kvantiteterna slaktade djur avser endast djur slaktade vid slakterier för humankonsumtion. Hemslachtade djur, samt slaktade djur som ej går till human-konsumtion redovisas ej i detta Statistiska meddelande.

Då partihandeln invägning av ägg utgörs av den kvantitet som passerar Svenska Äggs medlemspackerier visar värdena i Tabell 5 inte hela marknadens storlek. Dessutom förändras medlemsföretagens samlade marknadsandel från år till år, varför skillnaden i invägd mängd inte är jämförbar från ett år till ett annat utan att först räkna om den med det årets marknadsandel.

## Annan statistik

I JO 27 SM 1701 redovisas ekologisk animalieproduktion. Eurostat tar också fram statistiken över produktion av kött och mejeriprodukter i medlemsländerna.

### Elektronisk publicering

Detta Statistiska meddelande finns kostnadsfritt åtkomligt på Jordbruksverkets webbplats <http://www.jordbruksverket.se> under Ta del av statistiken samt på SCB:s webbplats <http://www.scb.se> under Jord- och skogsbruk, fiske.

Mer information om statistiken och dess kvalitet ges i en särskild [Kvalitetsdeklaration](#).

## In English

---

### Summary

*If you would like to download the publication in PDF format, then please click on the link “Första sidan – I korta drag” above, then click on the link “Hela publikationen (PDF)”.*

#### Continued strong monthly variations in slaughter of pigs

232 400 tonnes of milk were delivered to dairies in August 2017, which is 1 % less than the same month of 2016. Figure A shows the monthly milk quantities back to January of 2014. The production of drinking milk in August was 66 000 tonnes. Also produced during August were 9 000 tonnes of cream, 7 500 tonnes of cheese and 1 200 tonnes of butter.

During the month of August 37 500 cattle, including about 1 200 calves, were slaughtered. The total slaughter weight of cattle was roughly 12 400 tonnes, which is the highest listing of 2017 to date. In comparison with August of 2016, the slaughter weight increased with 2 %. In all but one category, Male bovine animals age under 2 years, the slaughter decreased compared with last year's August listings. Figure B shows how the cattle slaughter has developed since January 2014.

The monthly variations in pig slaughter continued in August. Almost 231 300 pigs were slaughtered during this month with a total slaughter weight of 21 300 tonnes. Compared with the August listings of 2016 and 2015 the slaughter weight increased with 6 % and 18 % respectively. This difference and the development in pigs slaughter can be seen in Figure C.

In August the slaughter of sheep, rams, and lambs was almost 25 100 animals, at a total slaughter weight of 520 tonnes, a 7 % increase in comparison with August of 2016. Figure D shows the development in the slaughter of sheep, rams, and lambs since 2014.

The amount of slaughtered poultry during August was about 13 700 tonnes, which is a 1 % decrease from last August's listing. The slaughter was less in all categories, considerably less in the slaughter of hens. 96 % of the slaughtered poultry consisted of chicken, where the slaughter was 1 % less than the corresponding month last year. Development in the slaughter of poultry since 2014 is illustrated in Figure E.

Egg delivery statistics for August are not yet finished. They will be published in the Board of Agriculture Statistics Database when available.

### List of tables

Explanation of symbols	6
1. Milk delivered to dairies	6
2. Production at dairies (1 000 metric tonnes)	6
3a. Slaughterings of livestock at slaughter houses	7
3b. Slaughterings of livestock at slaughter houses	8
4. Slaughterings of poultry at slaughter houses	9
5. Eggs delivered to wholesalers, members of the Swedish Egg & Poultry Association	9
6. Slaughterings of cattle, pigs and sheep within the EU (1 000 metric tonnes)	10
7. Milk delivered to dairies within the EU	11