

Animalieproduktion

Års- och månadsstatistik – 2017:09

Animal products – Annual and monthly statistics 2017:09

I korta drag

Fjäderfä det enda djurslag med ökande slakt i september 2017

Kvantiteten invägd mjölk i september 2017 var 219 800 ton, vilket ligger i nivå med september 2016. Produktionen av konsumtionsmjölk var i september 65 000 ton. Produktionen av grädde var 8 900 ton, av ost 6 700 ton och av smör 1 000 ton. I figur A visas invägningen av mjölk från år 2014.

I september 2017 slaktades cirka 36 800 nötkreatur, därav drygt 1 300 kalvar. Den totala vikten av slaktade nöt uppgick till knappt 12 000 ton. Det innebär en minskning med ungefär 1 % jämfört med september 2016. Ungtjur var den enda kategori där slakten var högre än samma månad 2016. Utvecklingen av slakt av nöt sedan januari 2014 visas i figur B.

Drygt 209 400 svin slaktades denna månad med en sammanlagd slaktvikt på knappt 19 200 ton. Jämfört med september 2016 ökade slaktvikten med 3 %. Figur C visar utvecklingen av slakt av svin sedan 2014. Där kan man även notera att slakten fortsätter att variera mellan månaderna och åren.

Under september slaktades det drygt 32 800 får och lamm med en total slaktvikt på 650 ton. Det är 7 % mindre än motsvarande månad 2016 och 11 % mindre än september månad 2015. Utvecklingen av slakt av får och lamm sedan januari 2014 kan ses i figur D.

Under september månad var den slaktade mängden fjäderfä 12 900 ton, vilket är en minskning med 6 % i jämförelse med september 2016. Slakten av höns respektive kalkon var oförändrade, medan slakten av kyckling minskade med 7 %. Den sista posten utgör dryga 96 % av den totala fjäderfäslakten. Fjäderfäslaktens utveckling visas i figur E.

Data för invägningen av ägg hos Svenska Ägg för årets tre första kvartal finns nu tillgänglig. I september 2017 var invägningen 10 000 ton. Det är en minskning med 4 % i jämförelse med september 2016, men en ökning med knappt 17 % i förhållande till samma månad 2015.



Jesper Fransson, 036 – 15 50 42
statistik@jordbruksverket.se

Statistiken har producerats av Statens Jordbruksverk, som ansvarar för officiell statistik inom området.

ISSN 1654-403X Serie JO – Jordbruk, skogsbruk och fiske. Utkom den 17 november 2017.

Tidigare publicering: Se avsnittet Fakta om statistiken.

Utgivare av Statistiska meddelanden är Helen Stoye, SCB.

Figur A. Invägning av mjölk (1 000 ton)

Figure A. Milk delivered to dairies (1 000 metric tonnes)

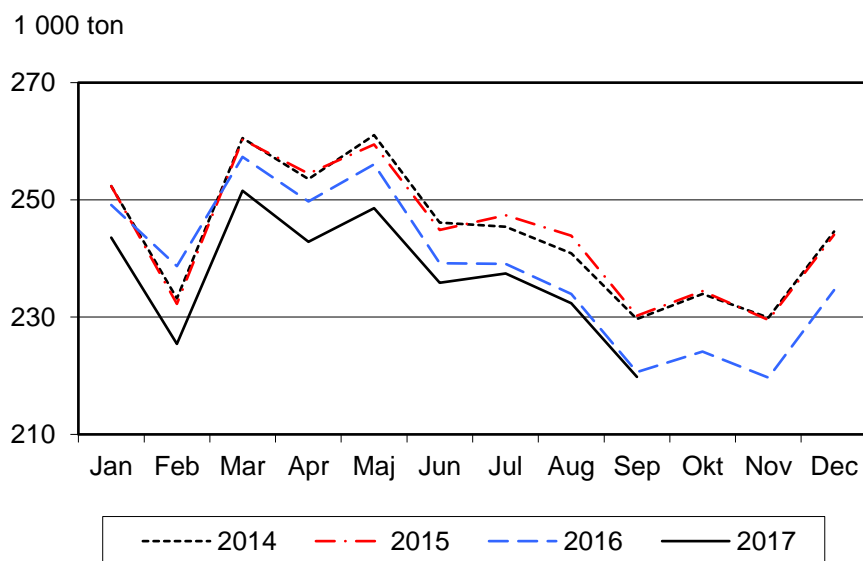
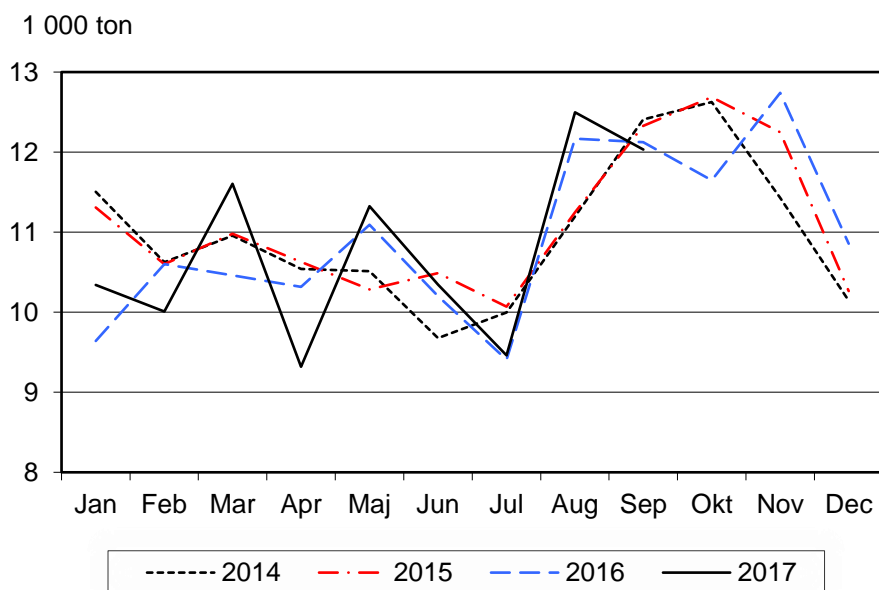
**Figur B. Slakt av nötkreatur (1 000 ton)**

Figure B. Slaughtering of cattle (1 000 metric tonnes)



Figur C. Slakt av svin (1 000 ton)

Figure C. Slaughtering of pigs (1 000 metric tonnes)

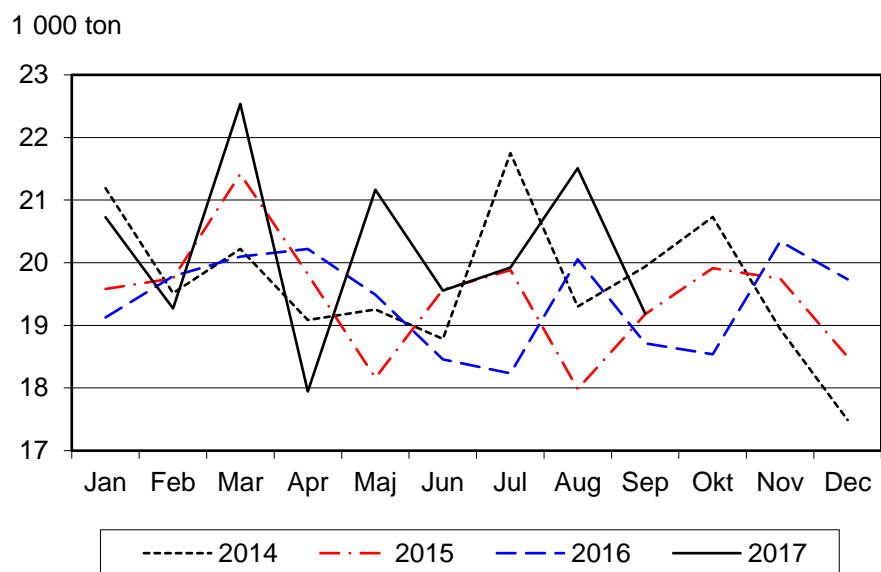
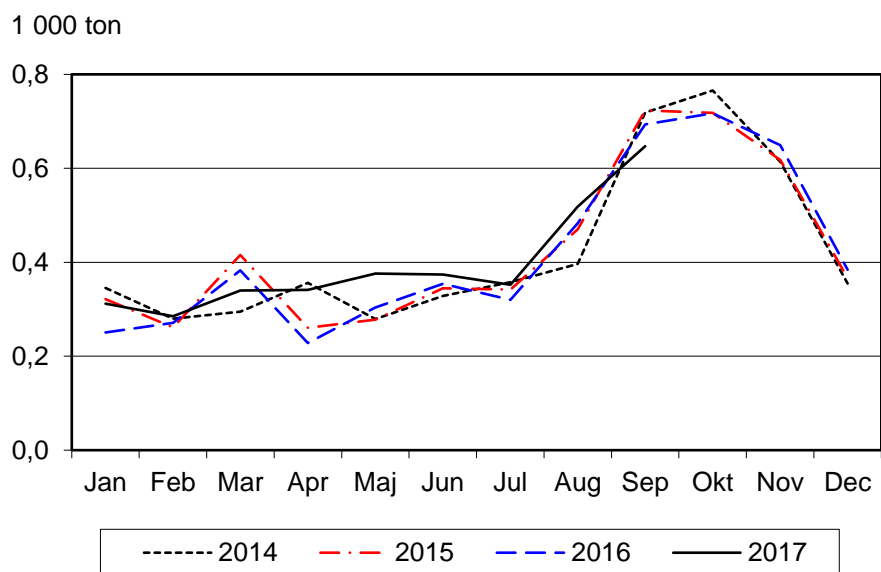
**Figur D. Slakt av får och lamm (1 000 ton)**

Figure D. Slaughtering of sheep and lambs (1 000 metric tonnes)



Figur E. Slakt av fjäderfä (1 000 ton)

Figure E. Slaughtering of poultry (1 000 metric tonnes)

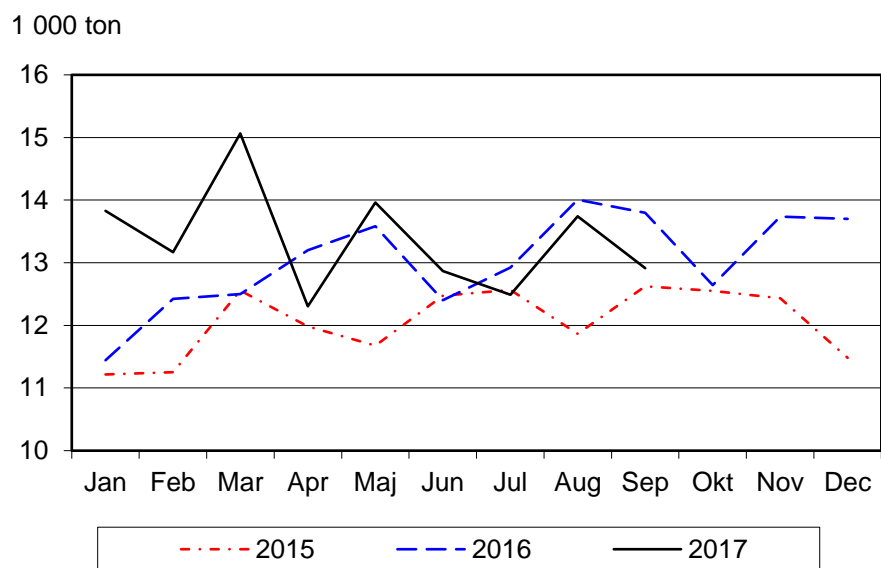
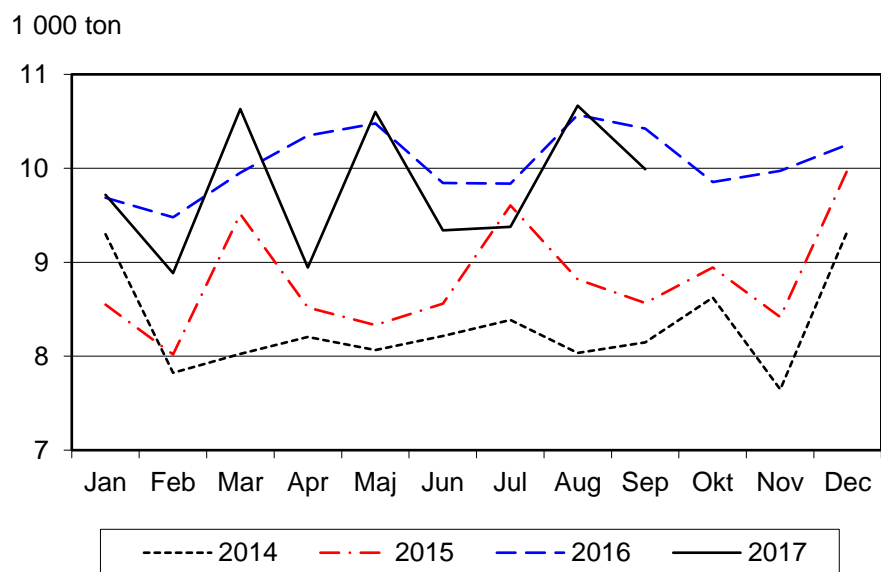
**Figur F. Partihandelns invägning av ägg (1 000 ton)**

Figure F. Eggs delivered to wholesalers (1 000 metric tonnes)



Innehåll

Figur A. Invägning av mjölk (1 000 ton)	2
Figur B. Slakt av nötkreatur (1 000 ton)	2
Figur C. Slakt av svin (1 000 ton)	3
Figur D. Slakt av får och lamm (1 000 ton)	3
Figur E. Slakt av fjäderfä (1 000 ton)	4
Figur F. Partihandelns invägning av ägg (1 000 ton)	4

Tabeller

6

Teckenförklaring	6
1. Mjök, invägd vid mejeri	6
2. Produktion vid mejeri (1 000 ton)	6
3a. Slakt av större husdjur vid slakteri	7
3b. Slakt av större husdjur vid slakteri	8
4. Slakt av fjäderfä vid slakteri	9
5. Partihandelns invägning av ägg, Svenska äggs medlemspackerier	9
6. Slakt av nötkreatur, svin samt får och lamm inom EU (1 000 ton)	10
7. Mjölkinvägning inom EU	11

Fakta om statistiken

12

Detta omfattar statistiken	12
Så görs statistiken	12
Statistikens tillförlitlighet	12
Bra att veta	13
Annan statistik	13
Elektronisk publicering	13

In English

14

Summary	14
Continued strong monthly variations in slaughter of pigs Fel! Bokmärket är inte definierat.	
List of tables	14

Tabeller

Teckenförklaring

Explanation of symbols

–	Noll	Zero
0	Mindre än 0,5	Less than 0.5
0,0	Mindre än 0,05	Less than 0.05
..	Uppgift inte tillgänglig eller för osäker för att anges	Data not available
.	Uppgift kan inte förekomma	Not applicable
*	Preliminär uppgift	Provisional figure

1. Mjök, invägd vid mejeri

1. Milk delivered to dairies

	2014	2015	2016	2015	2016	Jan–Sep Jan–Sep 2017	Sep Sep 2015	Sep Sep 2016	Sep Sep 2017
Kvantitet (1 000 ton) <i>Quantity</i>	2 931	2 933	2 862	2 225	2 184	2 138	230	221	220
Fetthalt (%) <i>Fat content</i>	4,25	4,25	4,24	4,25	4,22	4,18	4,26	4,22	4,21
Proteinhalt (%) <i>Protein content</i>	3,42	3,42	3,45	3,42	3,42	3,45	3,42	3,48	3,49

Källa: LRF Mjök. Source: LRF Dairy Sweden.

2. Produktion vid mejeri (1 000 ton)

2. Production at dairies (1 000 metric tonnes)

	2014	2015	2016	2015	2016	Jan–Sep Jan–Sep 2017	Sep Sep 2015	Sep Sep 2016	Sep Sep 2017
Konsumtionsmjök <i>Drinking milk</i>	810	815	785	602	591	576	67	65	65
Konsumtionsmjök och syrade produkter <i>Drinking milk and acidified milk</i>	1 057	1 061	1 027	786	775	759	87	86	86
Därav <i>Of which</i>									
> 2,0 %	364	353	365	265	273	272	27	31	31
1,0 – 2,0 %	482	495	468	364	354	345	42	39	39
< 1,0 %	211	213	195	158	148	142	18	16	16
Grädde <i>Cream</i>	105,2	112,4	112,7	82,7	83,4	80,0	9,1	9,0	8,9
Ost <i>Cheese</i>	87,7	90,2	87,2	67,7	65,2	66,7	7,2	6,9	6,7
Smör <i>Butter</i>	16,9	16,4	16,5	12,1	13,2	13,2	1,3	1,2	1,0
Mjökpulver <i>Milk powder</i>	89,2	84,0	75,9	68,4	61,4	60,4	6,0	4,8	5,5

Källa: LRF Mjök. Source: LRF Dairy Sweden.

3a. Slakt av större husdjur vid slakteri**3a. Slaughtering of livestock at slaughter houses**

	2014	2015	2016	2015	2016	Jan-Sep Jan-Sep 2017	Sep Sep 2015	Sep Sep 2016	Sep Sep 2017
Mellankalv <i>Fattened calves</i>									
Antal (1 000-tal) <i>1 000 heads</i>	25,39	21,57	16,15	16,21	11,87	10,14	1,82	1,36	1,27
Kvantitet (1 000 ton) <i>Quantity</i>	4,05	3,47	2,66	2,62	1,97	1,71	0,30	0,23	0,21
S:a Kalv <i>Total Calves</i>									
Antal (1 000-tal) <i>1 000 heads</i>	25,70	21,78	16,20	16,35	11,91	10,21	1,84	1,37	1,28
Kvantitet (1 000 ton) <i>Quantity</i>	4,07	3,49	2,67	2,63	1,97	1,71	0,30	0,23	0,21
Stut <i>Bullocks</i>									
Antal (1 000-tal) <i>1 000 heads</i>	33,43	33,40	34,21	24,48	25,37	26,67	2,89	3,32	3,08
Kvantitet (1 000 ton) <i>Quantity</i>	10,45	10,69	11,22	7,85	8,36	8,88	0,92	1,07	0,99
Äldre tjur <i>Male bovine animals</i>									
Antal (1 000-tal) <i>1 000 heads</i>	2,76	2,65	2,60	1,65	1,59	1,62	0,31	0,32	0,30
Kvantitet (1 000 ton) <i>Quantity</i>	1,35	1,33	1,32	0,82	0,80	0,81	0,16	0,17	0,16
Ungtjur¹ <i>Male bovine animals¹</i>									
Antal (1 000-tal) <i>1 000 heads</i>	145,14	148,89	145,22	117,06	112,56	116,98	14,29	13,81	15,11
Kvantitet (1 000 ton) <i>Quantity</i>	47,58	49,47	49,47	38,99	38,41	40,47	4,80	4,74	5,27
Yngre tjur² <i>Male bovine animals²</i>									
Antal (1 000-tal) <i>1 000 heads</i>	22,37	20,34	19,72	15,72	15,02	15,88	1,75	1,99	1,81
Kvantitet (1 000 ton) <i>Quantity</i>	7,69	7,09	7,04	5,46	5,35	5,75	0,62	0,71	0,65
S:a Tjur <i>Total Bulls</i>									
Antal (1 000-tal) <i>1 000 heads</i>	170,28	171,88	167,54	134,42	129,17	134,48	16,35	16,12	17,22
Kvantitet (1 000 ton) <i>Quantity</i>	56,63	57,89	57,83	45,27	44,56	47,03	5,57	5,61	6,08
Kviga <i>Heifers</i>									
Antal (1 000-tal) <i>1 000 heads</i>	61,22	59,85	55,11	44,21	41,05	39,34	4,37	3,96	3,77
Kvantitet (1 000 ton) <i>Quantity</i>	17,77	17,68	16,81	13,15	12,63	12,26	1,29	1,20	1,14
Ko <i>Cows</i>									
Antal (1 000-tal) <i>1 000 heads</i>	103,23	102,80	100,29	68,94	66,51	62,19	10,21	9,79	8,57
Kvantitet (1 000 ton) <i>Quantity</i>	32,35	32,54	31,93	21,68	21,05	20,10	3,22	3,07	2,77
Ungko <i>Young cows</i>									
Antal (1 000-tal) <i>1 000 heads</i>	36,95	38,51	37,67	26,20	26,07	23,69	3,64	3,38	2,87
Kvantitet (1 000 ton) <i>Quantity</i>	10,35	10,84	10,80	7,35	7,45	6,94	1,02	0,95	0,83
S:a Ko <i>Total Cows</i>									
Antal (1 000-tal) <i>1 000 heads</i>	140,19	141,30	137,95	95,15	92,58	85,89	13,85	13,17	11,44
Kvantitet (1 000 ton) <i>Quantity</i>	42,70	43,38	42,73	29,03	28,50	27,04	4,24	4,02	3,61
S:a Storboskap³ <i>Total Adult Cattle³</i>									
Antal (1 000-tal) <i>1 000 heads</i>	405,12	406,44	394,82	298,27	288,17	286,38	37,45	36,57	35,51
Kvantitet (1 000 ton) <i>Quantity</i>	127,55	129,65	128,59	95,31	94,04	95,21	12,03	11,89	11,82
S:a Nötkreatur <i>Total Cattle</i>									
Antal (1 000-tal) <i>1 000 heads</i>	430,82	428,22	411,02	314,61	300,08	296,58	39,29	37,93	36,79
Kvantitet (1 000 ton) <i>Quantity</i>	131,62	133,14	131,25	97,94	96,01	96,93	12,33	12,12	12,03

1) Ålder under 2 år. Age under 2 years.

2) Ålder över 2 år. Age above 2 years.

3) I Storboskap ingår stutar, tjurar, kvigor och kor. Adult cattle includes bullocks, bulls, heifers and cows.

Anm.: I summorna kan ingå vissa mindre djurslag som inte redovisas i denna tabell.

Note: The totals may include minor groups which are not presented separately in this table.

Anm.: Värdena avser slakt av husdjur för humankonsumtion vid slakterier och inkluderar ej djur som slaktas för andra syften, kasseras eller hemslaktas.

Note: Values refer to the slaughter of animals for human consumption at slaughterhouses and do not include animals that are slaughtered for other purposes, discarded or slaughtered at other locations.

Källa: Regina-slakt (Jordbruksverkets slaktdatabas).

Source: Regina-slaughter (Slaughter Database of the Swedish Board of Agriculture).

3b. Slakt av större husdjur vid slakteri**3b. Slaughtering of livestock at slaughter houses**

	2014	2015	2016	2015	2016	Jan-Sep Jan-Sep 2017	Sep Sep 2015	Sep Sep 2016	Sep Sep 2017
Slaktsvin <i>Fattening pigs</i>									
Antal (1 000-tal) <i>1 000 heads</i>	2 479,96	2 479,54	2 445,69	1 854,79	1 834,47	1 877,42	206,27	198,82	202,41
Kvantitet (1 000 ton) <i>Quantity</i>	224,91	222,43	221,56	167,05	165,83	172,89	18,20	17,76	18,19
Suggor <i>Sows</i>									
Antal (1 000-tal) <i>1 000 heads</i>	50,24	49,73	49,46	37,17	37,09	35,72	4,47	4,14	3,92
Kvantitet (1 000 ton) <i>Quantity</i>	8,77	8,75	8,82	6,54	6,61	6,46	0,78	0,74	0,70
Galtar <i>Boars</i>									
Antal (1 000-tal) <i>1 000 heads</i>	1,20	1,26	1,26	0,98	0,92	1,00	0,12	0,11	0,10
Kvantitet (1 000 ton) <i>Quantity</i>	0,19	0,19	0,19	0,15	0,14	0,15	0,02	0,02	0,02
Unggris <i>Young pigs</i>									
Antal (1 000-tal) <i>1 000 heads</i>	7,40	8,72	7,80	6,35	5,96	4,94	0,79	0,70	0,55
Kvantitet (1 000 ton) <i>Quantity</i>	0,25	0,26	0,24	0,19	0,18	0,15	0,02	0,02	0,02
Unggalt <i>Young boars</i>									
Antal (1 000-tal) <i>1 000 heads</i>	23,46	20,99	21,87	15,80	15,88	16,44	1,82	1,92	1,92
Kvantitet (1 000 ton) <i>Quantity</i>	2,06	1,83	1,93	1,38	1,40	1,48	0,16	0,17	0,17
S:a Svin <i>Total Pigs</i>									
Antal (1 000-tal) <i>1 000 heads</i>	2 562,37	2 560,45	2 526,50	1 915,23	1 894,50	1 939,61	213,48	205,71	209,43
Kvantitet (1 000 ton) <i>Quantity</i>	236,20	233,50	232,80	175,34	174,19	181,82	19,18	18,71	19,19
Häst <i>Horses</i>									
Antal (1 000-tal) <i>1 000 heads</i>	3,39	3,05	2,67	2,09	1,83	1,57	0,31	0,26	0,22
Kvantitet (1 000 ton) <i>Quantity</i>	0,96	0,87	0,76	0,60	0,52	0,44	0,09	0,07	0,06
Tackor och baggar <i>Sheep</i>									
Antal (1 000-tal) <i>1 000 heads</i>	34,92	33,38	33,21	19,69	18,90	22,24	5,12	5,41	5,46
Kvantitet (1 000 ton) <i>Quantity</i>	0,98	0,95	0,95	0,57	0,55	0,65	0,14	0,15	0,15
Lamm <i>Lambs</i>									
Antal (1 000-tal) <i>1 000 heads</i>	222,82	222,64	217,98	149,46	142,48	150,12	31,57	29,94	27,33
Kvantitet (1 000 ton) <i>Quantity</i>	4,11	4,17	4,09	2,85	2,73	2,90	0,58	0,55	0,50
S:a Får och lamm <i>Total Sheep</i>									
Antal (1 000-tal) <i>1 000 heads</i>	257,74	256,01	251,20	169,15	161,38	172,36	36,69	35,35	32,79
Kvantitet (1 000 ton) <i>Quantity</i>	5,09	5,12	5,04	3,42	3,29	3,55	0,72	0,69	0,65

Anm.: I summorna kan ingå vissa mindre djurslag som inte redovisas i denna tabell.

Note: The totals may include minor groups which are not presented separately in this table.

Anm.: Värdena avser slakt av husdjur för humankonsumtion vid slakterier och inkluderar ej djur som slaktas för andra syften, kasseras eller hemslaktas.

Note: Values refer to the slaughter of animals for human consumption at slaughterhouses and do not include animals that are slaughtered for other purposes, discarded or slaughtered at other locations.

Källa: Regina-slakt (Jordbruksverkets slaktdatabas).

Source: Regina-slaughter (Slaughter Database of Swedish Board of Agriculture).

4. Slakt av fjäderfä vid slakteri

4. Slaughtering of poultry at slaughter houses

	2014	2015	2016	2015	2016	Jan–Sep Jan–Sep 2017	Sep Sep 2015	Sep Sep 2016	Sep Sep 2017
Kyckling <i>Chicken</i>									
Antal (1000-tal) <i>1 000 heads</i>	87 921,70	94 111,23	99 293,00	70 597,32	73 882,07	76 158,17	8 142,70	8 774,94	8 182,65
Kvantitet (1000 ton) <i>Quantity</i>	126,54	136,86	148,49	102,67	107,44	113,89	11,84	13,12	12,24
Höns <i>Hens</i>									
Antal (1000-tal) <i>1 000 heads</i>	3 558,33	3 448,79	3 108,11	2 434,81	2 358,77	2 778,16	389,57	250,00	251,43
Kvantitet (1000 ton) <i>Quantity</i>	4,16	4,04	3,64	2,85	2,76	3,25	0,46	0,29	0,29
Kalkon <i>Turkeys</i>									
Antal (1000-tal) <i>1 000 heads</i>	421,22	465,85	517,62	322,89	363,40	374,59	39,25	45,31	45,38
Kvantitet (1000 ton) <i>Quantity</i>	3,35	3,79	4,22	2,70	2,99	3,19	0,33	0,38	0,38

Anm.: Från och med 2015 ingår ej kasserade höns och kalkoner.

Note: Condemned hen and turkey carcasses are not included from year 2015.

Anm.: Kategorin Kalkon är summan av olika klasser av kalkon med olika slaktvikter. Förhållandet mellan antalet slaktade djur och kvantiteten kan därför variera från år till år.

Note: Turkeys consist of multiple kinds of turkeys, with different carcass weights. Therefore the relation between the number of heads and the quantity may vary between years.

Anm.: Värdena avser slakt av husdjur för humankonsumtion vid slakterier och inkluderar ej djur som slaktas för andra syften, kasseras eller hemslaktas.

Note: Values refer to the slaughter of animals for human consumption at slaughterhouses and do not include animals that are slaughtered for other purposes, discarded or slaughtered at other locations.

Källa: Livsmedelsverket. Source: National Food Administration.

5. Partihandelns invägning av ägg, Svenska äggs medlemspackerier

5. Eggs delivered to wholesalers, members of the Swedish Egg & Poultry Association

	2014	2015	2016	2015	2016	Jan–Sep Jan–Sep 2017	Sep Sep 2015	Sep Sep 2016	Sep Sep 2017
Kvantitet (1 000 ton) <i>Quantity</i>	99,8	105,8	120,7	78,5	90,6	88,2	8,6	10,4	10,0

Anm.: År 2016 uppskattade Svenska Ägg sin marknadsandel till 86,5 %. Motsvarande andel var 83 % år 2015 och 82 % år 2014.

Note: For 2016 the Swedish Egg & Poultry Association estimated their market share to 86.5 %. In 2015 and 2014 the corresponding shares were 83 % and 82 % respectively.

Källa: Svenska Ägg. Source: Swedish Egg & Poultry Association.

6. Slakt av nötkreatur, svin samt får och lamm inom EU (1 000 ton)**6. Slaughtering of cattle, pigs and sheep within the EU (1 000 metric tonnes)**

	Nötkreatur Cattle			Svin Pigs			Får och lamm Sheep and lambs		
	2014	2015	2016	2014	2015	2016	2014	2015	2016
Belgien <i>Belgium</i>	257,7	267,9	278,4	1 118,3	1 124,3	1 060,5	2,4	2,5	2,8
Bulgarien <i>Bulgaria</i>	4,8	5,3	6,7	53,7	60,7	65,7
Cypern <i>Cyprus</i>	4,6	5,0	7,7	42,6	43,4	43,9	3,1	3,4	3,0
Danmark <i>Denmark</i>	125,6	120,6	129,4	1 593,9	1 598,7	1 566,6	1,7	1,8	1,6
Estland <i>Estonia</i>	..	9,6	9,4	40,6	42,4	42,8	0,1	0,1	0,1
Finland <i>Finland</i>	82,3	85,8	86,4	186,1	191,9	190,1	1,0	1,2	1,3
Frankrike <i>France</i>	1 420,4	1 451,0	1 461,7	1 943,6	1 967,6	1 987,8	80,5	80,7	82,9
Grekland <i>Greece</i>	46,0	41,9	40,2	96,2	90,0	93,5	58,4	54,9	53,6
Irland <i>Ireland</i>	581,8	564,1	588,4	254,1	276,4	282,7	57,6	58,4	61,0
Italien <i>Italy</i>	709,4	788,3	809,7	1 327,8	1 485,8	1 544,1	25,3	33,6	31,3
Kroatien <i>Croatia</i>	44,4	42,3	44,4	68,7	73,0	79,9	0,8	1,0	1,1
Lettland <i>Latvia</i>	17,0	17,4	17,7	28,2	29,3	31,2	0,2	0,3	0,4
Litauen <i>Lithuania</i>	39,3	44,1	42,3	66,7	66,2	60,4	0,1	0,1	0,2
Luxemburg <i>Luxembourg</i>	8,5	9,1	9,4	11,9	12,3	13,8	0,0	0,0	0,1
Malta <i>Malta</i>	1,1	1,0	1,2	6,2	5,6	4,9	0,1	0,1	0,1
Nederländerna <i>Netherlands</i>	376,2	382,5	416,0	1 370,9	1 456,2	1 452,8	12,7	13,0	12,5
Polen <i>Poland</i>	412,7	471,0	501,5	1 838,5	1 906,1	1 963,0	0,6	0,6	0,5
Portugal <i>Portugal</i>	79,8	88,6	91,1	360,0	377,5	375,4	10,2	10,5	10,1
Rumänien <i>Romania</i>	29,2	44,5	57,5	324,9	330,5	337,0	4,8	9,2	8,4
Slovakien <i>Slovakia</i>	8,8	8,4	8,5	33,8	45,2	48,3	0,6	0,5	..
Slovenien <i>Slovenia</i>	31,6	33,6	35,7	20,2	20,2	22,7	0,1	0,1	0,1
Spanien <i>Spain</i>	578,6	626,1	637,8	3 620,2	3 854,7	4 058,9	114,2	115,9	116,5
Storbritannien <i>United Kingdom</i>	877,6	883,2	911,7	862,1	898,3	919,2	298,2	300,3	289,6
Sverige <i>Sweden</i>	131,6	133,1	131,3	236,2	233,5	233,8	5,1	5,1	5,0
Tjeckien <i>Czech Republic</i>	65,5	68,3	71,9	236,0	227,7	220,3	0,2	0,2	0,2
Tyskland <i>Germany</i>	1 128,0	1 124,0	1 133,0	5 507,0	5 562,0	5 568,0	19,0	21,0	22,0
Ungern <i>Hungary</i>	23,1	26,4	28,1	368,6	409,3	431,8	0,3	0,4	0,6
Österrike <i>Austria</i>	221,6	228,8	227,4	525,6	527,8	511,5	7,2	7,0	6,4
EU-28	..	7 582,7	7 784,9	22 142,5	22 916,6	23 210,7

Källa: Eurostat. Source: Eurostat.

7. Mjölkinvägning inom EU

7. Milk delivered to dairies within the EU

	Kvantitet 1 000 ton Quantity			Fetthalt % Fat content			Proteinhalt % Protein content		
	2014	2015	2016	2014	2015	2016	2014	2015	2016
Belgien <i>Belgium</i>	3 689	3 988	3 875	4,03	4,07	4,08	3,39	3,40	3,41
Bulgarien <i>Bulgaria</i>	510	505	530	3,74	3,6	3,67	3,36	4,20	3,28
Cypern <i>Cyprus</i>	164	162	197	3,67	3,68	3,36	3,44	3,40	3,46
Danmark <i>Denmark</i>	5 113	5 278	5 276	4,21	4,24	4,33	3,53	3,46	3,54
Estland <i>Estonia</i>	730	720	715	3,98	3,92	3,96	3,38	3,36	3,35
Finland <i>Finland</i>	2 357	2 394	2 390	4,28	4,31	4,32	3,48	3,48	3,47
Frankrike <i>France</i>	25 309	25 375	24 744	3,94	3,97	4,01	3,39	3,39	3,39
Grekland <i>Greece</i>	619	612	619	3,96	3,94	3,98	3,32	3,34	3,32
Irland <i>Ireland</i>	5 816	6 585	6 852	3,99	4,03	4,10	3,43	3,50	..
Italien <i>Italy</i>	11 024	10 641	10 773	3,77	3,76	3,79	3,37	3,35	3,38
Kroatien <i>Croatia</i>	523	513	490	3,96	3,93	3,98	3,37	..	3,40
Lettland <i>Latvia</i>	805	808	..	3,86	3,96	4,15	3,28	3,31	3,35
Litauen <i>Lithuania</i>	1 436	1 438	1 413	4,14	4,16	4,20	3,27	3,28	3,31
Luxemburg <i>Luxembourg</i>	306	333	362	4,09	4,11	4,12	3,38	3,37	3,39
Malta <i>Malta</i>	43	42	43	3,36	3,40	3,43	3,16	3,17	3,22
Nederländerna <i>Netherlands</i>	12 473	13 331	14 324	4,34	4,38	4,40	3,51	3,52	3,54
Polen <i>Poland</i>	10 581	10 869	11 130	3,96	3,97	3,99	3,23	3,23	..
Portugal <i>Portugal</i>	1 863	1 928	1 843	3,77	3,75	3,80	3,38	3,25	3,23
Rumänien <i>Romania</i>	995	916	953	3,77	3,75	3,79	3,25	3,26	3,26
Slovakien <i>Slovakia</i>	844	865	823	3,82	3,77	3,83	3,35	3,30	3,35
Slovenien <i>Slovenia</i>	532	554	575	4,09	4,08	4,12	3,36	3,36	..
Spanien <i>Spain</i>	6 601	6 720	6 864	3,61	3,63	3,68	3,22	3,24	3,25
Storbritannien <i>United Kingdom</i>	14 829	15 191	14 543	3,99	4,02	4,10	3,28	3,33	3,29
Sverige <i>Sweden</i>	2 931	2 933	2 862	4,25	4,25	..	3,42	3,42	3,46
Tjeckien <i>Czech Republic</i>	2 414	2 500	2 793	3,71	3,76	3,81	3,26	3,30	3,35
Tyskland <i>Germany</i>	31 375	31 879	31 973	4,08	4,09	4,12	3,41	3,41	3,62
Ungern <i>Hungary</i>	1 470	1 536	1 552	3,66	3,62	3,67	3,23	3,25	..
Österrike <i>Austria</i>	3 067	3 103	3 091	4,18	4,20	4,25	3,39	3,39	3,40
EU-28	148 418	151 720	..	4,04	4,00	..	3,37

Källa: Eurostat. Source: Eurostat.

Fakta om statistiken

Statistik avseende slakt, invägning av mjölk och mejeriproduktion samt invägning av ägg används för marknadsbedömningar inom jordbrukssektorn både i Sverige och inom EU. Den största delen av denna statistik regleras av följande rådsdirektiv och kommissionsbeslut:

- Europaparlamentet och Rådets förordning EG nr 1165/2008 av den 19 november 2008 om statistik över besättningar och köttproduktion om upphävande av rådets direktiv 93/23/EEG, 93/24/EEG.
- Rådets direktiv 96/16/EG av den 19 mars 1996 om statistiska undersökningar av mjölk och mjölkprodukter.
- Kommissionens beslut 97/80/EG av den 18 december 1996 om tillämpningsföreskrifter till rådets direktiv 96/16/EG om statistiska undersökningar av mjölk och mjölkprodukter.

Detta omfattar statistiken

Statistiken i detta Statistiska meddelande ingår i Sveriges officiella statistik och utgörs av följande tre delar:

- Köttproduktion (djurslakt) vid slakteri för humankonsumtion.
- Mjölkinvägning och mejeriproduktion.
- Invägning av ägg.

Populationerna utgörs av:

- Samtliga slakterier för slakt av nötboskap, svin, får, get, häst eller fjäderfä.
- Samtliga mejerier för komjölk som rapporterar sin invägning till LRF Mjök. Deras volymer motsvarar mer än 99 % av den totala invägningen i Sverige.
- Samtliga partihandelsföretag med invägning av ägg som är medlemmar i branchorganisationen Svenska Ägg.

Redovisade *variabler* är följande:

- Antal slaktdjursbesiktningar d.v.s. antal hela och till hela omräknade halva kroppar som är godkända och avsedda för humankonsumtion.
- Besiktigade slaktdjur omräknade till kvantitet kött (vara med ben) i ton, godkänd och avsedd för humankonsumtion.
- Kvantitet invägd mjölk samt producerade kvantiteter mjölkprodukter.
- Fett- och proteinhalt i invägd mjölk.
- Kvantitet invägda ägg.

Så görs statistiken

Uppgifter om slakten av nötkreatur, svin, häst samt får och lamm rapporteras veckovis från alla slakterier i landet till Jordbruksverkets slaktdatabas. Statistiken baseras på uttag från denna databas.

Uppgifter om slakten av fjäderfä samlas in månadsvis från samtliga slakterier av Livsmedelsverket. Statistiken baseras på denna uppgiftsinsamling.

Statistiken avseende invägd mjölk och produktion av mjölkprodukter baseras på uppgifter som LRF Mjök (Lantbrukarnas riksförbund) samlar in månadsvis.

Statistiken avseende invägd kvantitet ägg vid landets partihandelsföretag baseras på månadsvis insamlade uppgifter från Svenska Äggs medlemsföretag.

Statistikens tillförlitlighet

Denna statistiks tillförlitlighet torde vara god, eftersom lagstadgad uppgiftslämnarplikt gäller för berörda slakterier och mejerier och bortfallet är mycket lågt. När det gäller invägning av ägg saknas uppgifter från företag som inte är med i branchorganisationen Svenska Ägg. 2016 uppskattas de saknade invägningsvärdena uppgå till 12 % av marknaden.

Bra att veta

Alla mejerier rapporterar inte till LRF Mjök. Den icke-rapporterad kvantiteten producerad mjök beräknas vara försumbar.

Kvantiteterna slaktade djur avser endast djur slaktade vid slakterier för humankonsumtion. Hemslachtade djur, samt slaktade djur som ej går till humankonsumtion redovisas ej i detta Statistiska meddelande.

Då partihandelns invägning av ägg utgörs av den kvantitet som passerar Svenska Äggs medlemspackerier visar värdena i Tabell 5 inte hela marknadens storlek. Dessutom förändras medlemsföretagens samlade marknadsandel från år till år, varför skillnaden i invägd mängd inte är jämförbar från ett år till ett annat utan att först räkna om den med det årets marknadsandel.

Annan statistik

I JO 27 SM 1701 redovisas ekologisk animalieproduktion. Eurostat tar också fram statistiken över produktion av kött och mejeriprodukter i medlemsländerna.

Elektronisk publicering

Detta Statistiska meddelande finns kostnadsfritt åtkomligt på Jordbruksverkets webbplats <http://www.jordbruksverket.se> under Ta del av statistiken samt på SCB:s webbplats <http://www.scb.se> under Jord- och skogsbruk, fiske.

Mer information om statistiken och dess kvalitet ges i en särskild [Kvalitetsdeklaration](#).

In English

Summary

If you would like to download the publication in PDF format, then please click on the link “Första sidan – I korta drag” above, then click on the link “Hela publikationen (PDF)”.

Poultry the only type of animal of which the slaughter increased in September 2017

219 800 tonnes of milk were delivered to dairies in September 2017, which is in line with September last year. The production of drinking milk in September was 65 000 tonnes. 8 900 tonnes of cream, 6 700 tonnes of cheese and 1000 tonnes of butter were also produced in September. Figure A shows the monthly milk quantities delivered since to January 2014.

A total of 36 800 cattle, of which 1 300 were calves, were slaughtered in September 2017. The total slaughter weight of cattle was 12 000 tonnes, which is 1 % less compared to September 2016. Male bovine animals age under 2 years was the only category with an increased slaughter weight compared to last year's September listings. Developments in cattle slaughter can be seen in Figure B.

About 209 400 pigs were slaughtered in September, with a total slaughter weight of 19 200 tonnes. Compared to September 2016 the slaughter weight increased with 3 %. Figure C shows the developments in pigs slaughter from 2014. In the figure, one can note that pigs slaughter continues to vary between months and years.

In September the slaughter of sheep, rams and lambs were almost 32 800 animals, at a total slaughter weight of 650 tonnes. This is a 7 % decrease in comparison with September 2017 and a 11 % decrease compared to the September listings of 2015. In Figure D the developments in the slaughter of sheep, rams and lambs since January 2014 are shown.

The amount of slaughtered poultry in September was about 12 900 tonnes, nearly 6 % less than in the same month of 2016. The slaughter of turkeys and hens was unchanged, while the slaughter of chickens decreased with 7 %. The latter represents roughly 96 % of the total amount of slaughtered poultry. How the slaughter of poultry has developed can be seen in Figure E.

Egg delivery statistics for the year's first three quarters are now available. In September the delivered eggs amounted to 10 000 tonnes. While it's a 4 % decrease compared to September 2016, it's a 17 % increase compared to September 2015.

List of tables

Explanation of symbols	6
1. Milk delivered to dairies	6
2. Production at dairies (1 000 metric tonnes)	6
3a. Slaughterings of livestock at slaughter houses	7
3b. Slaughterings of livestock at slaughter houses	8
4. Slaughterings of poultry at slaughter houses	9
5. Eggs delivered to wholesalers, members of the Swedish Egg & Poultry Association	9
6. Slaughterings of cattle, pigs and sheep within the EU (1 000 metric tonnes)	10
7. Milk delivered to dairies within the EU	11