

## **Animalieproduktion**

### **Års- och månadsstatistik – 2017:10**

Animal products – Annual and monthly statistics 2017:10

---

## **I korta drag**

### **Slakten av nöt, svin och fjäderfä ökade under oktober**

Kvantiteten invägd mjölk i oktober 2017 var 223 600 ton, en mängd i nivå med oktober 2016. Mängden konsumtionsmjölk som producerades under oktober var 64 700 ton. Produktionen av grädde låg på 9 000 ton grädde, av ost 7 200 ton och produktionen av smör var 1 400 ton. Figur A visar förändringar i invägningen av mjölk från 2014.

Under oktober 2017 slaktades det drygt 38 500 nötkreatur, varav ungefär 1 500 kalvar. Totalvikten av slaktad nöt under månaden var knappt 12 400 ton. Det är en ökning med 6 % jämfört med oktober månad 2016. Kategorin ungo var den enda kategori som hade en minskad slaktvikt i förhållande till motsvarande månad förra året. I figur B kan man se utvecklingen i slakt av nöt sedan januari 2014.

Denna månad slaktades det drygt 220 100 svin och den sammanlagda slaktvikten var 20 300 ton. I jämförelse med oktober 2016, är det en ökning med 9 %. Om man jämför med samma månad 2015 ökade slaktvikten med 2 %. Hur slakten av svin har utvecklats sedan januari 2014 kan man se i figur C.

Slakten av får och lamm var 2 % mindre i oktober 2017 än i oktober förra året. Det slaktades 36 900 får och lamm med en slaktvikt på 710 ton under månaden. Utvecklingen av slakt av får och lamm kan ses i figur D.

Mängden slaktade fjäderfä under oktober månad var 13 200 ton. Det är en ökning med 4 % i jämförelse med oktober 2016. För kategorierna höns och kalkon minskade slakten med 3 % respektive 10 %. Trots minskningen i dessa kategorier ökade slakten av fjäderfä, detta på grund av slakten av kyckling. Denna kategori stod för ungefär 95 % av den totala fjäderfäslakten och ökade med 5 %. Vidare utvecklingar i slakten av fjäderfä visas i figur E.

Data för invägningen av ägg hos Svenska Äggs medlemsföretag för oktober månad är inte tillgänglig ännu. Den kommer att publiceras i Jordbruksverkets statistikdatabas när den blir tillgänglig.



Jesper Fransson, 036 – 15 50 42  
[statistik@jordbruksverket.se](mailto:statistik@jordbruksverket.se)

Statistiken har producerats av Statens Jordbruksverk, som ansvarar för officiell statistik inom området.

ISSN 1654-403X Serie JO – Jordbruk, skogsbruk och fiske. Utkom den 15 december 2017.  
Tidigare publicering: Se avsnittet Fakta om statistiken.  
Utgivare av Statistiska meddelanden är Helen Stoye, SCB.

**Figur A. Invägning av mjölk (1 000 ton)**

Figure A. Milk delivered to dairies (1 000 metric tonnes)

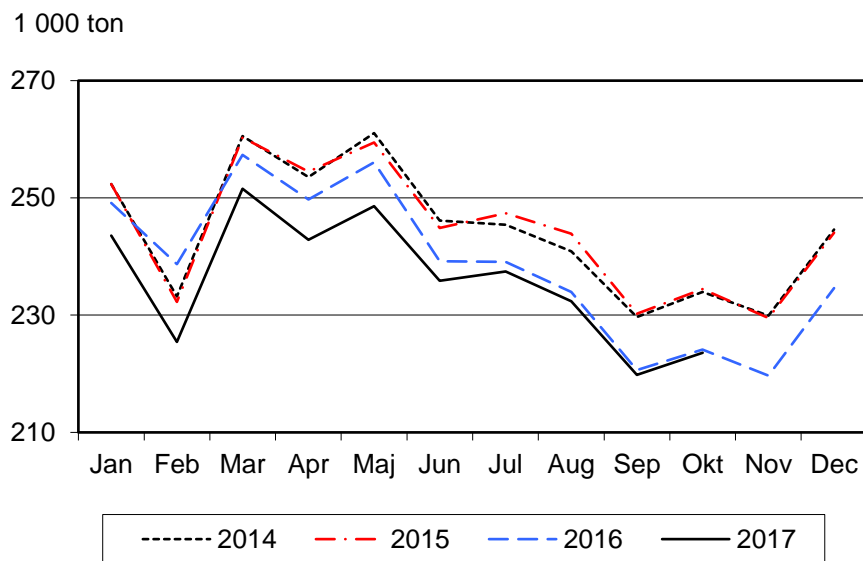
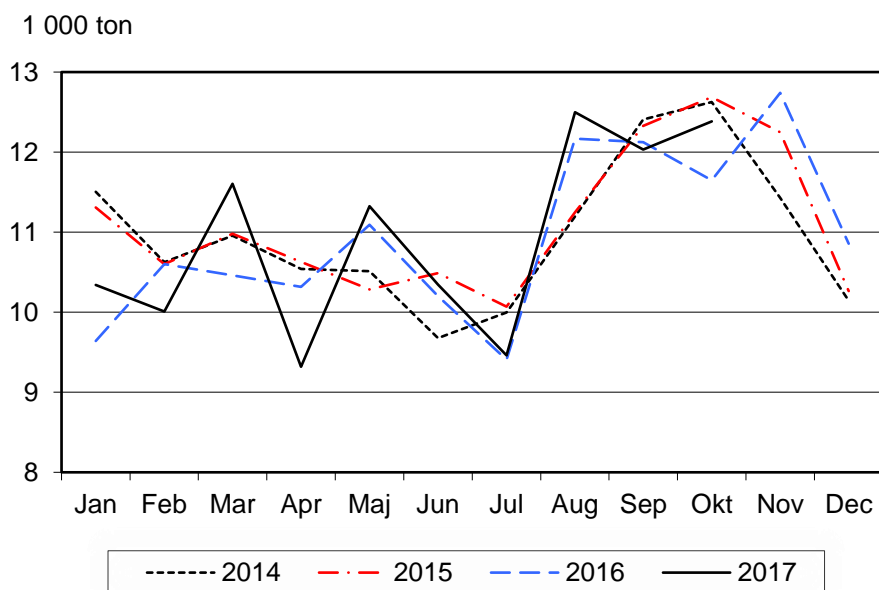
**Figur B. Slakt av nötkreatur (1 000 ton)**

Figure B. Slaughtering of cattle (1 000 metric tonnes)



**Figur C. Slakt av svin (1 000 ton)**

Figure C. Slaughtering of pigs (1 000 metric tonnes)

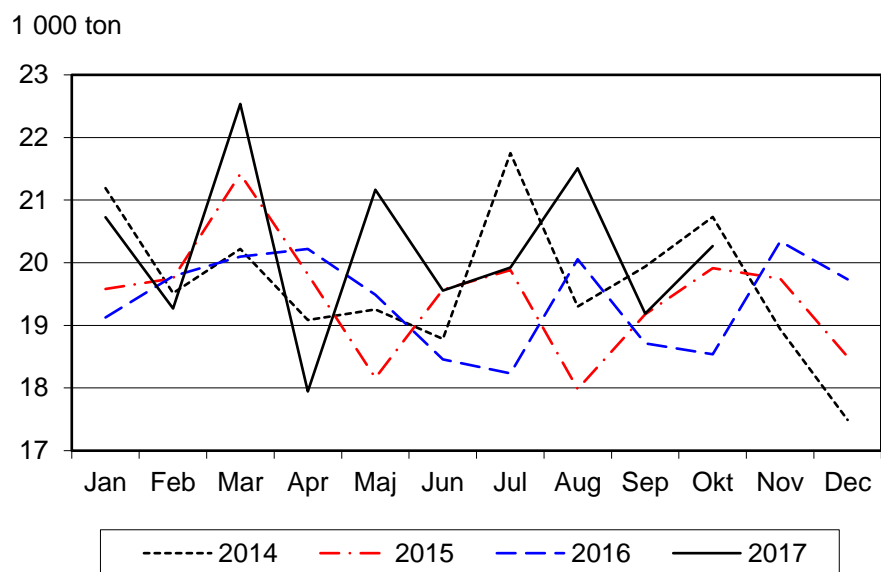
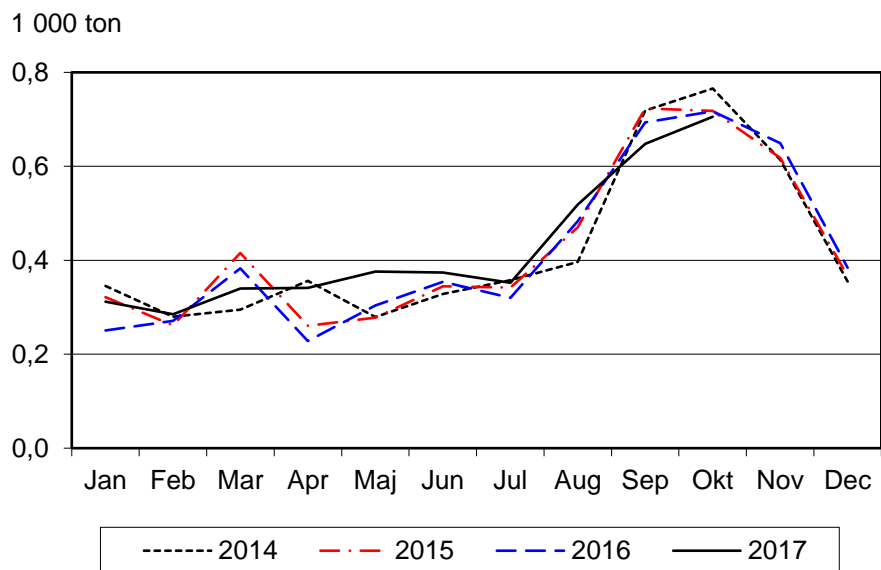
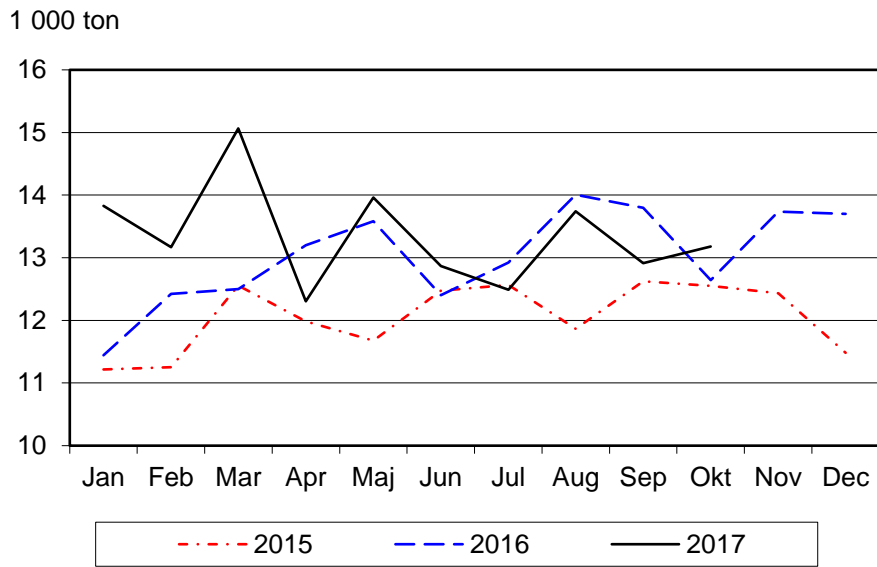
**Figur D. Slakt av får och lamm (1 000 ton)**

Figure D. Slaughtering of sheep and lambs (1 000 metric tonnes)



**Figur E. Slakt av fjäderfä (1 000 ton)**

Figure E. Slaughtering of poultry (1 000 metric tonnes)



## Innehåll

Figur A. Invägning av mjölk (1 000 ton)	2
Figur B. Slakt av nötkreatur (1 000 ton)	2
Figur C. Slakt av svin (1 000 ton)	3
Figur D. Slakt av får och lamm (1 000 ton)	3
Figur E. Slakt av fjäderfä (1 000 ton)	4

---

### Tabeller

---

Teckenförklaring	6
1. Mjölk, invägd vid mejeri	6
2. Produktion vid mejeri (1 000 ton)	6
3a. Slakt av större husdjur vid slakteri	7
3b. Slakt av större husdjur vid slakteri	8
4. Slakt av fjäderfä vid slakteri	9
5. Partihandelns invägning av ägg, Svenska äggs medlemspackerier	9
6. Slakt av nötkreatur, svin samt får och lamm inom EU (1 000 ton)	10
7. Mjölkinvägning inom EU	11

---

### Fakta om statistiken

---

<b>Detta omfattar statistiken</b>	<b>12</b>
<b>Så görs statistiken</b>	<b>12</b>
<b>Statistikens tillförlitlighet</b>	<b>12</b>
<b>Bra att veta</b>	<b>13</b>
<b>Annan statistik</b>	<b>13</b>
Elektronisk publicering	13

---

### In English

---

<b>Summary</b>	<b>14</b>
<b>An increase in the slaughter of cattle, pigs and poultry in October 2017</b>	<b>14</b>
<b>List of tables</b>	<b>14</b>

## Tabeller

### Teckenförklaring

Explanation of symbols

–	Noll	Zero
0	Mindre än 0,5	Less than 0.5
0,0	Mindre än 0,05	Less than 0.05
..	Uppgift inte tillgänglig eller för osäker för att anges	Data not available
.	Uppgift kan inte förekomma	Not applicable
*	Preliminär uppgift	Provisional figure

### 1. Mjök, invägd vid mejeri

1. Milk delivered to dairies

	2014	2015	2016	2015	2016	Jan–Okt Jan–Oct 2017	Okt Oct 2015	Okt Oct 2016	Okt Oct 2017
Kvantitet (1 000 ton) <i>Quantity</i>	2 931	2 933	2 862	2 460	2 408	2 361	234	224	224
Fetthalt (%) <i>Fat content</i>	4,25	4,25	4,24	4,25	4,23	4,19	4,28	4,33	4,27
Proteinhalt (%) <i>Protein content</i>	3,42	3,42	3,45	3,42	3,44	3,46	3,45	3,55	3,54

Källa: LRF Mjök. Source: LRF Dairy Sweden.

### 2. Produktion vid mejeri (1 000 ton)

2. Production at dairies (1 000 metric tonnes)

	2014	2015	2016	2015	2016	Jan–Okt Jan–Oct 2017	Okt Oct 2015	Okt Oct 2016	Okt Oct 2017
Konsumtionsmjök <i>Drinking milk</i>	810	815	785	673	660	640	70	65	65
Konsumtionsmjök och syrade produkter <i>Drinking milk and acidified milk</i>	1 057	1 061	1 027	877	865	844	91	85	85
Därav <i>Of which</i>									
> 2,0 %	364	353	365	293	301	302	28	31	30
1,0 – 2,0 %	482	495	468	408	397	384	44	38	39
< 1,0 %	211	213	195	176	166	158	18	16	16
Grädde <i>Cream</i>	105,2	112,4	112,7	92,2	93,1	89,0	9,5	9,3	9,0
Ost <i>Cheese</i>	87,7	90,2	87,2	75,4	72,5	73,9	7,7	7,5	7,2
Smör <i>Butter</i>	16,9	16,4	16,5	13,4	14,3	14,6	1,3	1,0	1,4
Mjökpulver <i>Milk powder</i>	89,2	84,0	75,9	73,2	65,7	65,8	4,8	4,3	5,3

Källa: LRF Mjök. Source: LRF Dairy Sweden.

**3a. Slakt av större husdjur vid slakteri****3a. Slaughterings of livestock at slaughter houses**

	2014	2015	2016	2015	2016	Jan–Okt Jan–Oct 2017	Okt Oct 2015	Okt Oct 2016	Okt Oct 2017
<b>Mellankalv <i>Fattened calves</i></b>									
Antal (1 000-tal) <i>1 000 heads</i>	25,39	21,57	16,15	18,24	13,30	11,65	2,03	1,43	1,51
Kvantitet (1 000 ton) <i>Quantity</i>	4,05	3,47	2,66	2,95	2,20	1,96	0,32	0,23	0,25
<b>S:a Kalv <i>Total Calves</i></b>									
Antal (1 000-tal) <i>1 000 heads</i>	25,70	21,78	16,20	18,40	13,35	11,74	2,06	1,44	1,53
Kvantitet (1 000 ton) <i>Quantity</i>	4,07	3,49	2,67	2,96	2,20	1,96	0,33	0,23	0,25
<b>Stut <i>Bullocks</i></b>									
Antal (1 000-tal) <i>1 000 heads</i>	33,43	33,40	34,21	28,12	28,26	30,06	3,64	2,89	3,39
Kvantitet (1 000 ton) <i>Quantity</i>	10,45	10,69	11,22	9,01	9,30	9,98	1,16	0,94	1,10
<b>Äldre tjur <i>Male bovine animals</i></b>									
Antal (1 000-tal) <i>1 000 heads</i>	2,76	2,65	2,60	2,05	1,92	1,94	0,40	0,33	0,32
Kvantitet (1 000 ton) <i>Quantity</i>	1,35	1,33	1,32	1,02	0,97	0,98	0,20	0,17	0,17
<b>Ungtjur<sup>1</sup> <i>Male bovine animals<sup>1</sup></i></b>									
Antal (1 000-tal) <i>1 000 heads</i>	145,14	148,89	145,22	129,31	124,71	130,08	12,25	12,15	13,10
Kvantitet (1 000 ton) <i>Quantity</i>	47,58	49,47	49,47	43,06	42,54	44,97	4,07	4,13	4,50
<b>Yngre tjur<sup>2</sup> <i>Male bovine animals<sup>2</sup></i></b>									
Antal (1 000-tal) <i>1 000 heads</i>	22,37	20,34	19,72	17,32	16,61	17,48	1,60	1,59	1,61
Kvantitet (1 000 ton) <i>Quantity</i>	7,69	7,09	7,04	6,03	5,91	6,33	0,57	0,56	0,59
<b>S:a Tjur <i>Total Bulls</i></b>									
Antal (1 000-tal) <i>1 000 heads</i>	170,28	171,88	167,54	148,68	143,24	149,50	14,25	14,07	15,02
Kvantitet (1 000 ton) <i>Quantity</i>	56,63	57,89	57,83	50,11	49,43	52,28	4,84	4,87	5,25
<b>Kviga <i>Heifers</i></b>									
Antal (1 000-tal) <i>1 000 heads</i>	61,22	59,85	55,11	49,51	45,37	44,02	5,30	4,32	4,68
Kvantitet (1 000 ton) <i>Quantity</i>	17,77	17,68	16,81	14,68	13,92	13,65	1,53	1,29	1,39
<b>Ko <i>Cows</i></b>									
Antal (1 000-tal) <i>1 000 heads</i>	103,23	102,80	100,29	80,37	76,84	72,69	11,43	10,33	10,50
Kvantitet (1 000 ton) <i>Quantity</i>	32,35	32,54	31,93	25,33	24,36	23,51	3,65	3,32	3,41
<b>Ungko <i>Young cows</i></b>									
Antal (1 000-tal) <i>1 000 heads</i>	36,95	38,51	37,67	30,37	29,56	27,07	4,17	3,49	3,38
Kvantitet (1 000 ton) <i>Quantity</i>	10,35	10,84	10,80	8,53	8,45	7,92	1,18	1,00	0,98
<b>S:a Ko <i>Total Cows</i></b>									
Antal (1 000-tal) <i>1 000 heads</i>	140,19	141,30	137,95	110,74	106,40	99,77	15,59	13,82	13,88
Kvantitet (1 000 ton) <i>Quantity</i>	42,70	43,38	42,73	33,86	32,81	31,43	4,83	4,32	4,39
<b>S:a Storboskap<sup>3</sup> <i>Total Adult Cattle<sup>3</sup></i></b>									
Antal (1 000-tal) <i>1 000 heads</i>	405,12	406,44	394,82	337,05	323,27	323,35	38,78	35,10	36,97
Kvantitet (1 000 ton) <i>Quantity</i>	127,55	129,65	128,59	107,67	105,46	107,35	12,36	11,41	12,13
<b>S:a Nötkreatur <i>Total Cattle</i></b>									
Antal (1 000-tal) <i>1 000 heads</i>	430,82	428,22	411,02	355,45	336,61	335,08	40,84	36,54	38,50
Kvantitet (1 000 ton) <i>Quantity</i>	131,62	133,14	131,25	110,63	107,66	109,31	12,69	11,65	12,38

1) Ålder under 2 år. Age under 2 years.

2) Ålder över 2 år. Age above 2 years.

3) I Storboskap ingår stutar, tjurar, kvigor och kor. Adult cattle includes bullocks, bulls, heifers and cows.

Anm.: I summorna kan ingå vissa mindre djurslag som inte redovisas i denna tabell.

Note: The totals may include minor groups which are not presented separately in this table.

Anm.: Värdena avser slakt av husdjur för humankonsumtion vid slakterier och inkluderar ej djur som slaktas för andra syften, kasseras eller hemslaktas.

Note: Values refer to the slaughter of animals for human consumption at slaughterhouses and do not include animals that are slaughtered for other purposes, discarded or slaughtered at other locations.

Källa: Regina-slakt (Jordbruksverkets slaktdatabas).

Source: Regina-slaughter (Slaughter Database of the Swedish Board of Agriculture).

**3b. Slakt av större husdjur vid slakteri****3b. Slaughtering of livestock at slaughter houses**

	2014	2015	2016	2015	2016	Jan–Okt Jan–Oct 2017	Okt Oct 2015	Okt Oct 2016	Okt Oct 2017
<b>Slaktsvin <i>Fattening pigs</i></b>									
Antal (1 000-tal) <i>1 000 heads</i>	2 479,96	2 479,54	2 445,69	2 067,75	2 029,09	2 090,27	212,96	194,62	212,84
Kvantitet (1 000 ton) <i>Quantity</i>	224,91	222,43	221,56	186,01	183,43	192,14	18,96	17,60	19,25
<b>Suggor <i>Sows</i></b>									
Antal (1 000-tal) <i>1 000 heads</i>	50,24	49,73	49,46	41,62	41,06	39,55	4,45	3,97	3,83
Kvantitet (1 000 ton) <i>Quantity</i>	8,77	8,75	8,82	7,32	7,31	7,15	0,78	0,71	0,69
<b>Galtar <i>Boars</i></b>									
Antal (1 000-tal) <i>1 000 heads</i>	1,20	1,26	1,26	1,08	1,01	1,12	0,10	0,09	0,11
Kvantitet (1 000 ton) <i>Quantity</i>	0,19	0,19	0,19	0,17	0,15	0,17	0,02	0,01	0,02
<b>Unggris <i>Young pigs</i></b>									
Antal (1 000-tal) <i>1 000 heads</i>	7,40	8,72	7,80	7,12	6,57	5,50	0,78	0,60	0,56
Kvantitet (1 000 ton) <i>Quantity</i>	0,25	0,26	0,24	0,21	0,20	0,17	0,02	0,02	0,02
<b>Unggalt <i>Young boars</i></b>									
Antal (1 000-tal) <i>1 000 heads</i>	23,46	20,99	21,87	17,41	17,84	18,67	1,61	1,96	2,22
Kvantitet (1 000 ton) <i>Quantity</i>	2,06	1,83	1,93	1,52	1,57	1,67	0,14	0,17	0,19
<b>S:a Svin <i>Total Pigs</i></b>									
Antal (1 000-tal) <i>1 000 heads</i>	2 562,37	2 560,45	2 526,50	2 135,14	2 095,91	2 159,74	219,91	201,41	220,12
Kvantitet (1 000 ton) <i>Quantity</i>	236,20	233,50	232,80	195,26	192,73	202,08	19,92	18,54	20,27
<b>Häst <i>Horses</i></b>									
Antal (1 000-tal) <i>1 000 heads</i>	3,39	3,05	2,67	2,39	2,13	1,82	0,30	0,30	0,25
Kvantitet (1 000 ton) <i>Quantity</i>	0,96	0,87	0,76	0,69	0,61	0,51	0,09	0,09	0,07
<b>Tackor och baggar <i>Sheep</i></b>									
Antal (1 000-tal) <i>1 000 heads</i>	34,92	33,38	33,21	25,53	24,46	28,26	5,84	5,56	6,02
Kvantitet (1 000 ton) <i>Quantity</i>	0,98	0,95	0,95	0,73	0,71	0,81	0,16	0,15	0,16
<b>Lamm <i>Lambs</i></b>									
Antal (1 000-tal) <i>1 000 heads</i>	222,82	222,64	217,98	180,40	174,01	180,99	30,93	31,54	30,85
Kvantitet (1 000 ton) <i>Quantity</i>	4,11	4,17	4,09	3,41	3,30	3,44	0,56	0,57	0,55
<b>S:a Får och lamm <i>Total Sheep</i></b>									
Antal (1 000-tal) <i>1 000 heads</i>	257,74	256,01	251,20	205,92	198,47	209,25	36,77	37,09	36,87
Kvantitet (1 000 ton) <i>Quantity</i>	5,09	5,12	5,04	4,13	4,00	4,25	0,72	0,72	0,71

Anm.: I summorna kan ingå vissa mindre djurslag som inte redovisas i denna tabell.

Note: The totals may include minor groups which are not presented separately in this table.

Anm.: Värdena avser slakt av husdjur för humankonsumtion vid slakterier och inkluderar ej djur som slaktas för andra syften, kasseras eller hemslaktas.

Note: Values refer to the slaughter of animals for human consumption at slaughterhouses and do not include animals that are slaughtered for other purposes, discarded or slaughtered at other locations.

Källa: Regina-slakt (Jordbruksverkets slaktdatabas).

Source: Regina-slaughter (Slaughter Database of Swedish Board of Agriculture).



#### 4. Slakt av fjäderfä vid slakteri

##### 4. Slaughtering of poultry at slaughter houses

	2014	2015	2016	2015	2016	Jan–Okt Jan–Okt 2017	Okt Okt 2015	Okt Okt 2016	Okt Okt 2017
<b>Kyckling Chicken</b>									
Antal (1000-tal) 1 000 heads	87 921,70	94 111,23	99 293,00	78 696,70	81 898,41	84 566,45	8 099,37	8 016,35	8 408,28
Kvantitet (1000 ton) Quantity	126,54	136,86	148,49	114,44	119,10	126,47	11,78	11,99	12,57
<b>Höns Hens</b>									
Antal (1000-tal) 1 000 heads	3 558,33	3 448,79	3 108,11	2 786,54	2 574,99	2 988,36	351,74	216,22	210,20
Kvantitet (1000 ton) Quantity	4,16	4,04	3,64	3,26	3,01	3,50	0,41	0,25	0,25
<b>Kalkon Turkeys</b>									
Antal (1000-tal) 1 000 heads	421,22	465,85	517,62	367,61	417,12	417,16	44,72	53,72	42,57
Kvantitet (1000 ton) Quantity	3,35	3,79	4,22	3,07	3,38	3,55	0,36	0,40	0,36

Anm.: Från och med 2015 ingår ej kasserade höns och kalkoner.

Note: Condemned hen and turkey carcasses are not included from year 2015.

Anm.: Kategorin Kalkon är summan av olika klasser av kalkon med olika slaktvikter. Förhållandet mellan antalet slaktade djur och kvantiteten kan därför variera från år till år.

Note: Turkeys consist of multiple kinds of turkeys, with different carcass weights. Therefore the relation between the number of heads and the quantity may vary between years.

Anm.: Värdena avser slakt av husdjur för humankonsumtion vid slakterier och inkluderar ej djur som slaktas för andra syften, kasseras eller hemslaktas.

Note: Values refer to the slaughter of animals for human consumption at slaughterhouses and do not include animals that are slaughtered for other purposes, discarded or slaughtered at other locations.

Källa: Livsmedelsverket. Source: National Food Administration.

#### 5. Partihandelns invägning av ägg, Svenska äggs medlemspackerier

##### 5. Eggs delivered to wholesalers, members of the Swedish Egg & Poultry Association

	2014	2015	2016	2017	2015	Jan–Okt Jan–Okt 2015	Okt Okt 2016	Okt Okt 2016	Okt Okt 2017
Kvantitet (1 000 ton) Quantity	99,8	105,8	120,7	87,4	100,5	88,2	8,9	9,9	..

Anm.: År 2016 uppskattade Svenska Ägg sin marknadsandel till 86,5 %. Motsvarande andel var 83 % år 2015 och 82 % år 2014.

Note: For 2016 the Swedish Egg & Poultry Association estimated their market share to 86.5 %. In 2015 and 2014 the corresponding shares were 83 % and 82 % respectively.

Källa: Svenska Ägg. Source: Swedish Egg & Poultry Association.

**6. Slakt av nötkreatur, svin samt får och lamm inom EU (1 000 ton)****6. Slaughtering of cattle, pigs and sheep within the EU (1 000 metric tonnes)**

	Nötkreatur <i>Cattle</i>			Svin <i>Pigs</i>			Får och lamm <i>Sheep and lambs</i>		
	2014	2015	2016	2014	2015	2016	2014	2015	2016
Belgien <i>Belgium</i>	257,7	267,9	278,4	1 118,3	1 124,3	1 060,5	2,4	2,5	2,8
Bulgarien <i>Bulgaria</i>	4,8	5,3	6,7	53,7	60,7	65,7	..	..	..
Cypern <i>Cyprus</i>	4,6	5,0	7,7	42,6	43,4	43,9	3,1	3,4	3,0
Danmark <i>Denmark</i>	125,6	120,6	129,4	1 593,9	1 598,7	1 566,6	1,7	1,8	1,6
Estland <i>Estonia</i>	..	9,6	9,4	40,6	42,4	42,8	0,1	0,1	0,1
Finland <i>Finland</i>	82,3	85,8	86,4	186,1	191,9	190,1	1,0	1,2	1,3
Frankrike <i>France</i>	1 420,4	1 451,0	1 461,7	1 943,6	1 967,6	1 987,8	80,5	80,7	82,9
Grekland <i>Greece</i>	46,0	41,9	40,2	96,2	90,0	93,5	58,4	54,9	53,6
Irland <i>Ireland</i>	581,8	564,1	588,4	254,1	276,4	282,7	57,6	58,4	61,0
Italien <i>Italy</i>	709,4	788,3	809,7	1 327,8	1 485,8	1 544,1	25,3	33,6	31,3
Kroatien <i>Croatia</i>	44,4	42,3	44,4	68,7	73,0	79,9	0,8	1,0	1,1
Lettland <i>Latvia</i>	17,0	17,4	17,7	28,2	29,3	31,2	0,2	0,3	0,4
Litauen <i>Lithuania</i>	39,3	44,1	42,3	66,7	66,2	60,4	0,1	0,1	0,2
Luxemburg <i>Luxembourg</i>	8,5	9,1	9,4	11,9	12,3	13,8	0,0	0,0	0,1
Malta <i>Malta</i>	1,1	1,0	1,2	6,2	5,6	4,9	0,1	0,1	0,1
Nederländerna <i>Netherlands</i>	376,2	382,5	416,0	1 370,9	1 456,2	1 452,8	12,7	13,0	12,5
Polen <i>Poland</i>	412,7	471,0	501,5	1 838,5	1 906,1	1 963,0	0,6	0,6	0,5
Portugal <i>Portugal</i>	79,8	88,6	91,1	360,0	377,5	375,4	10,2	10,5	10,1
Rumänien <i>Romania</i>	29,2	44,5	57,5	324,9	330,5	337,0	4,8	9,2	8,4
Slovakien <i>Slovakia</i>	8,8	8,4	8,5	33,8	45,2	48,3	0,6	0,5	..
Slovenien <i>Slovenia</i>	31,6	33,6	35,7	20,2	20,2	22,7	0,1	0,1	0,1
Spanien <i>Spain</i>	578,6	626,1	637,8	3 620,2	3 854,7	4 058,9	114,2	115,9	116,5
Storbritannien <i>United Kingdom</i>	877,6	883,2	911,7	862,1	898,3	919,2	298,2	300,3	289,6
Sverige <i>Sweden</i>	131,6	133,1	131,3	236,2	233,5	233,8	5,1	5,1	5,0
Tjeckien <i>Czech Republic</i>	65,5	68,3	71,9	236,0	227,7	220,3	0,2	0,2	0,2
Tyskland <i>Germany</i>	1 128,0	1 124,0	1 133,0	5 507,0	5 562,0	5 568,0	19,0	21,0	22,0
Ungern <i>Hungary</i>	23,1	26,4	28,1	368,6	409,3	431,8	0,3	0,4	0,6
Österrike <i>Austria</i>	221,6	228,8	227,4	525,6	527,8	511,5	7,2	7,0	6,4
<b>EU-28</b>	<b>..</b>	<b>7 582,7</b>	<b>7 784,9</b>	<b>22 142,5</b>	<b>22 916,6</b>	<b>23 210,7</b>	<b>..</b>	<b>..</b>	<b>..</b>

Källa: Eurostat. Source: Eurostat.

**7. Mjölkinvägning inom EU****7. Milk delivered to dairies within the EU**

	Kvantitet 1 000 ton Quantity			Fetthalt % Fat content			Proteinhalt % Protein content		
	2014	2015	2016	2014	2015	2016	2014	2015	2016
Belgien <i>Belgium</i>	3 689	3 988	3 875	4,03	4,07	4,08	3,39	3,40	3,41
Bulgarien <i>Bulgaria</i>	510	505	530	3,74	3,60	3,67	3,36	4,20	3,28
Cypern <i>Cyprus</i>	164	162	197	3,67	3,68	3,36	3,44	3,40	3,46
Danmark <i>Denmark</i>	5 113	5 278	5 276	4,21	4,24	4,33	3,53	3,46	3,54
Estland <i>Estonia</i>	730	720	715	3,98	3,92	3,96	3,38	3,36	3,35
Finland <i>Finland</i>	2 357	2 394	2 390	4,28	4,31	4,32	3,48	3,48	3,47
Frankrike <i>France</i>	25 309	25 375	24 744	3,94	3,97	4,01	3,39	3,39	3,39
Grekland <i>Greece</i>	619	612	619	3,96	3,94	3,98	3,32	3,34	3,32
Irland <i>Ireland</i>	5 816	6 585	6 852	3,99	4,03	4,10	3,43	3,50	3,45
Italien <i>Italy</i>	11 024	10 641	10 773	3,77	3,76	3,79	3,37	3,35	3,38
Kroatien <i>Croatia</i>	523	513	490	3,96	3,93	3,98	3,37	..	3,40
Lettland <i>Latvia</i>	805	808	..	3,86	3,96	4,15	3,28	3,31	3,35
Litauen <i>Lithuania</i>	1 436	1 438	1 413	4,14	4,16	4,20	3,27	3,28	3,31
Luxemburg <i>Luxembourg</i>	306	333	362	4,09	4,11	4,12	3,38	3,37	3,39
Malta <i>Malta</i>	43	42	43	3,36	3,40	3,43	3,16	3,17	3,22
Nederländerna <i>Netherlands</i>	12 473	13 331	14 324	4,34	4,38	4,40	3,51	3,52	3,54
Polen <i>Poland</i>	10 581	10 869	11 130	3,96	3,97	3,99	3,23	3,23	..
Portugal <i>Portugal</i>	1 863	1 928	1 843	3,77	3,75	3,80	3,38	3,25	3,23
Rumänien <i>Romania</i>	995	916	953	3,77	3,75	3,79	3,25	3,26	3,26
Slovakien <i>Slovakia</i>	844	865	823	3,82	3,77	3,83	3,35	3,30	3,35
Slovenien <i>Slovenia</i>	532	554	575	4,09	4,08	4,12	3,36	3,36	..
Spanien <i>Spain</i>	6 601	6 720	6 864	3,61	3,63	3,68	3,22	3,24	3,25
Storbritannien <i>United Kingdom</i>	14 829	15 191	14 543	3,99	4,02	4,10	3,28	3,33	3,29
Sverige <i>Sweden</i>	2 931	2 933	2 862	4,25	4,25	4,24	3,42	3,42	3,46
Tjeckien <i>Czech Republic</i>	2 414	2 500	2 793	3,71	3,76	3,81	3,26	3,30	3,35
Tyskland <i>Germany</i>	31 375	31 879	31 973	4,08	4,09	4,12	3,41	3,41	3,62
Ungern <i>Hungary</i>	1 470	1 536	1 552	3,66	3,62	3,67	3,23	3,25	3,23
Österrike <i>Austria</i>	3 067	3 103	3 091	4,18	4,20	4,25	3,39	3,39	3,40
<b>EU-28</b>	<b>148 418</b>	<b>151 720</b>	<b>..</b>	<b>4,00</b>	<b>4,03</b>	<b>4,07</b>	<b>3,37</b>	<b>..</b>	<b>..</b>

Källa: Eurostat. Source: Eurostat.

## Fakta om statistiken

---

Statistik avseende slakt, invägning av mjölk och mejeriproduktion samt invägning av ägg används för marknadsbedömningar inom jordbrukssektorn både i Sverige och inom EU. Den största delen av denna statistik regleras av följande rådskdirektiv och kommissionsbeslut:

- Europaparlamentet och Rådets förordning EG nr 1165/2008 av den 19 november 2008 om statistik över besättningar och köttproduktion om upphävande av rådets direktiv 93/23/EEG, 93/24/EEG.
- Rådets direktiv 96/16/EG av den 19 mars 1996 om statistiska undersökningar av mjölk och mjölkprodukter.
- Kommissionens beslut 97/80/EG av den 18 december 1996 om tillämpningsföreskrifter till rådets direktiv 96/16/EG om statistiska undersökningar av mjölk och mjölkprodukter.

### Detta omfattar statistiken

Statistiken i detta Statistiska meddelande ingår i Sveriges officiella statistik och utgörs av följande tre delar:

- Köttproduktion (djurslakt) vid slakteri för humankonsumtion.
- Mjölkinvägning och mejeriproduktion.
- Invägning av ägg.

*Populationerna* utgörs av:

- Samtliga slakterier för slakt av nötboskap, svin, får, get, häst eller fjäderfä.
- Samtliga mejerier för komjölk som rapporterar sin invägning till LRF Mjölk. Deras volymer motsvarar mer än 99 % av den totala invägningen i Sverige.
- Samtliga partihandelsföretag med invägning av ägg som är medlemmar i branschorganisationen Svenska Ägg.

Redovisade *variabler* är följande:

- Antal slaktdjursbesiktningar d.v.s. antal hela och till hela omräknade halva kroppar som är godkända och avsedda för humankonsumtion.
- Besiktigade slaktdjur omräknade till kvantitet kött (vara med ben) i ton, godkänd och avsedd för humankonsumtion.
- Kvantitet invägd mjölk samt producerade kvantiteter mjölkprodukter.
- Fett- och proteinhalt i invägd mjölk.
- Kvantitet invägda ägg.

### Så görs statistiken

Uppgifter om slakten av nötkreatur, svin, häst samt får och lamm rapporteras veckovis från alla slakterier i landet till Jordbruksverkets slaktdatabas. Statistiken baseras på uttag från denna databas.

Uppgifter om slakten av fjäderfä samlas in månadsvis från samtliga slakterier av Livsmedelsverket. Statistiken baseras på denna uppgiftsinsamling.

Statistiken avseende invägd mjölk och produktion av mjölkprodukter baseras på uppgifter som LRF Mjölk (Lantbrukarnas riksförbund) samlar in månadsvis.

Statistiken avseende invägd kvantitet ägg vid landets partihandelsföretag baseras på månadsvis insamlade uppgifter från Svenska Äggs medlemsföretag.

### Statistikens tillförlitlighet

Denna statistiks tillförlitlighet torde vara god, eftersom lagstadgad uppgiftslämnarplikt gäller för berörda slakterier och mejerier och bortfallet är mycket lågt. När det gäller invägning av ägg saknas uppgifter från företag som inte är med i branschorganisationen Svenska Ägg. 2016 uppskattas de saknade invägningsvärdena uppgå till 12 % av marknaden.

## **Bra att veta**

Alla mejerier rapporterar inte till LRF Mjök. Den icke-rapporterad kvantiteten producerad mjök beräknas vara försumbar.

Kvantiteterna slaktade djur avser endast djur slaktade vid slakterier för humankonsumtion. Hemsaktade djur, samt slaktade djur som ej går till humankonsumtion redovisas ej i detta Statistiska meddelande.

Då partihandeln invägning av ägg utgörs av den kvantitet som passerar Svenska Äggs medlemspackerier visar värdena i Tabell 5 inte hela marknadens storlek. Dessutom förändras medlemsföretagens samlade marknadsandel från år till år, varför skillnaden i invägd mängd inte är jämförbar från ett år till ett annat utan att först räkna om den med det årets marknadsandel.

## **Annan statistik**

I JO 27 SM 1701 redovisas ekologisk animalieproduktion. Eurostat tar också fram statistiken över produktion av kött och mejeriprodukter i medlemsländerna.

### **Elektronisk publicering**

Detta Statistiska meddelande finns kostnadsfritt åtkomligt på Jordbruksverkets webbplats <http://www.jordbruksverket.se> under Ta del av statistiken samt på SCB:s webbplats <http://www.scb.se> under Jord- och skogsbruk, fiske.

Mer information om statistiken och dess kvalitet ges i en särskild [Kvalitetsdeklaration](#).

## In English

---

### Summary

*If you would like to download the publication in PDF format, then please click on the link “Första sidan – I korta drag” above, then click on the link “Hela publikationen (PDF)”.*

#### **An increase in the slaughter of cattle, pigs and poultry in October 2017**

In October 223 600 tonnes of milk were delivered to dairies, an amount in level with last year's October deliveries. 64 700 tonnes of drinking milk were produced, as well as 9 000 tonnes of cream, 7 200 tonnes of cheese and 1 400 tonnes of butter. In Figure A one can see the developments in monthly milk quantities since January 2014.

About 38 500 cattle, of which 1 500 were calves. The total slaughter weight of cattle was 12 400 tonnes, a 6 % increase in comparison with October 2016. The category Young cows was the only with a decrease in slaughter compared to the same month last year. Figure B shows the developments in cattle slaughter.

This month 220 100 pigs were slaughtered and the total slaughter weight was 20 300 tonnes. Compared to October 2016, it's a 9 % increase. In comparison to the October listing of 2015 there is a 2 % increase. Further developments in slaughter of pigs can be seen in Figure C.

In the slaughter of sheep and lambs there was a 2 % decrease in October 2017 compared to October last year. 36 900 sheep and lambs were slaughtered during the month, at a total slaughter weight of 710 tonnes. The developments in the slaughter of sheep and lambs is shown in Figure D.

The amount of slaughtered poultry in October was 13 200 tonnes. It's an increase by 4 % compared to October 2016. In the categories hens and poultry, the slaughter decreased with 3 % respectively 10 %. Regardless of this decreased the total slaughter of poultry increased, because the slaughter of chickens. This category accounted for 95 % of the total slaughter of poultry and increased by 5 %. The developments in slaughter of poultry is illustrated in Figure E.

Egg delivery statistics for October are not yet finished. When they are available, they will be published in the Board of Agriculture Statistics Database.

### List of tables

Explanation of symbols	6
1. Milk delivered to dairies	6
2. Production at dairies (1 000 metric tonnes)	6
3a. Slaughterings of livestock at slaughter houses	7
3b. Slaughterings of livestock at slaughter houses	8
4. Slaughterings of poultry at slaughter houses	9
5. Eggs delivered to wholesalers, members of the Swedish Egg & Poultry Association	9
6. Slaughterings of cattle, pigs and sheep within the EU (1 000 metric tonnes)	10
7. Milk delivered to dairies within the EU	11