

## Animalieproduktion

### Års- och månadsstatistik – 2017:03

Animal products – Annual and monthly statistics 2017:03

---

## I korta drag

### Fortsatt relativt stor slakt av svin och fjäderfä i mars 2017

Kvantiteten invägd mjölk i mars 2017 var 251 600 ton, vilket är drygt 2 % mindre än i samma månad året innan. Figur A visar invägning av mjölk månad för månad sedan år 2014. Produktionen av konsumtionsmjölk var i mars 68 000 ton. Produktionen av grädde var 10 100 ton, av ost 7 600 ton och av smör 1 800 ton. Av dessa tre sorters mjölkprodukter var det bara smörproduktionen som var större än i mars 2016.

I mars 2017 slaktades drygt 33 800 nötkreatur, varav nästan 1 300 var kalvar. Den totala vikten för slaktade nöt var drygt 10 900 ton, vilket är något mer än i mars 2016 men något mindre än i mars 2015. Den tidigare observerade trenden, att fler tjurar slaktas medan slakten av övriga typer av nöt minskar, tycks hålla i sig. Antalet slaktade tjurar var 8 % högre i mars 2017 jämfört med mars 2016, medan deras totala slaktvikt var 10 % högre. Figur B visar utvecklingen i slakt av nöt sedan januari 2014.

Drygt 231 800 svin slaktades i mars 2017 och deras sammanlagda slaktvikt var drygt 22 100 ton. I motsats till i februari månad är det en ökning om cirka 10 % i slaktvikten jämfört med samma månad år 2016. Jämfört med i mars 2015 är dock ökningen bara 3 %. Utvecklingen i slakten av svin illustreras i Figur C. Slakten i mars av hästar för humankonsumtion var, precis som i februari, cirka 190 djur. Det är även ungefär lika många som i mars år 2016, men färre än i mars 2015. Slakten av får och lamm var 16 100 djur i mars 2017, 16 respektive 24 % mindre än i mars 2016 och 2015. Dock var slakten i föregående månad, februari, ovanligt stor så det är för tidigt att göra några antaganden om trenden. Utvecklingen i slakt av får och lamm visas i Figur D.

Mängden slaktade fjäderfä var i mars 2017 knappt 15 100 ton, över 20 % mer än i samma månad 2016. I procent räknat har ökningen varit stor i både mängden höns och mängden kalkon, men merparten av ökningen i slaktvikt står kycklingslakten för. Den var 2 240 ton större i mars i år än i mars år 2016. Fjäderfäslaktens utveckling visas i Figur E.

Några data för invägningen av ägg hos Svenska Äggs medlemsföretag för det första kvartalet 2017 finns inte tillgänglig ännu. Så fort de blir det kommer de att publiceras i Jordbruksverkets statistikdatabas.



Johan Holmer, 036 – 15 60 68  
[statistik@jordbruksverket.se](mailto:statistik@jordbruksverket.se)

Statistiken har producerats av Statens Jordbruksverk, som ansvarar för officiell statistik inom området.

ISSN 1654-403X Serie JO – Jordbruk, skogsbruk och fiske. Utkom den 16 maj 2017.

Tidigare publicering: Se avsnittet Fakta om statistiken.

Utgivare av Statistiska meddelanden är Helen Stoye, SCB.

**Figur A. Invägning av mjölk (1 000 ton)**

Figure A. Milk delivered to dairies (1 000 metric tonnes)

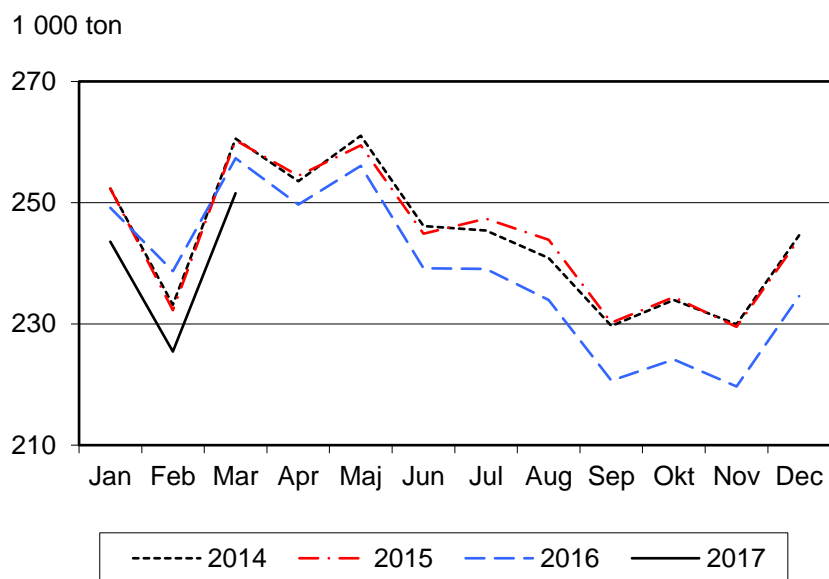
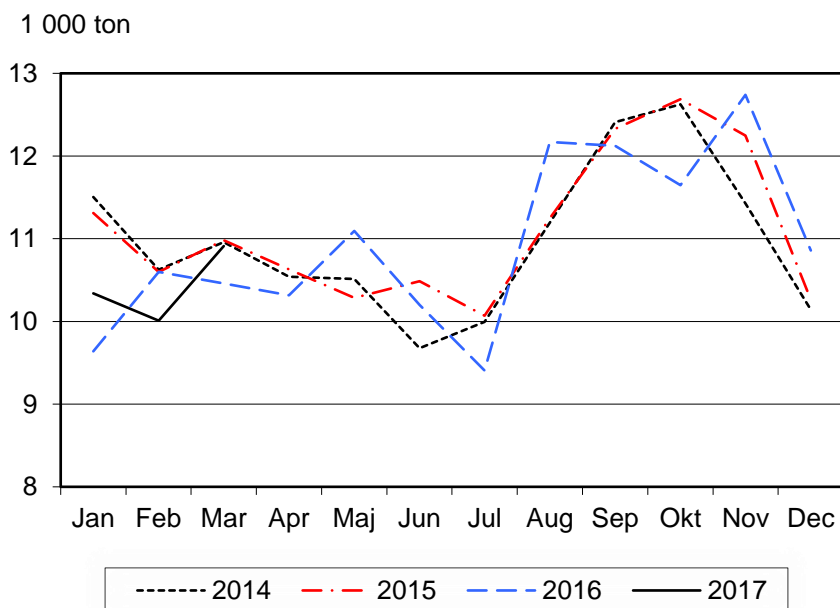
**Figur B. Slakt av nötkreatur (1 000 ton)**

Figure B. Slaughtering of cattle (1 000 metric tonnes)



**Figur C. Slakt av svin (1 000 ton)**

Figure C. Slaughtering of pigs (1 000 metric tonnes)

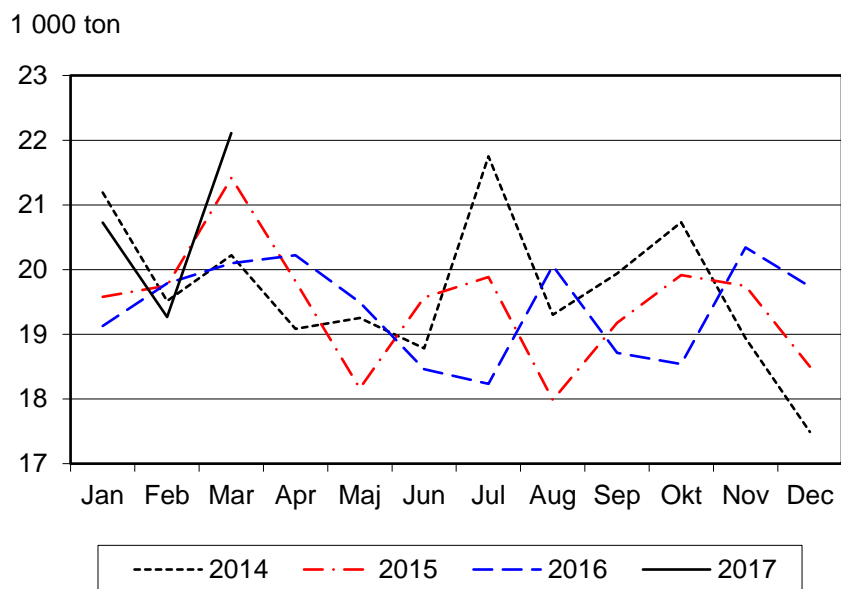
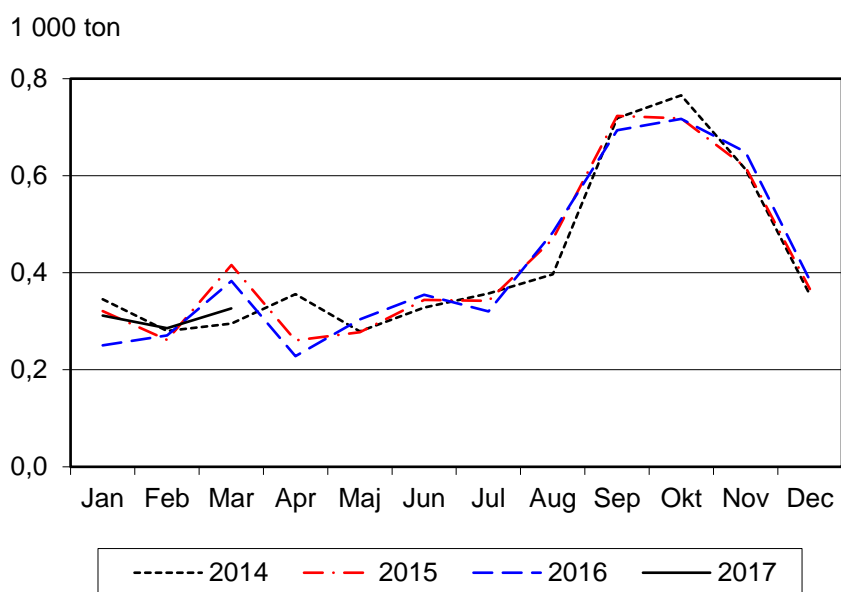
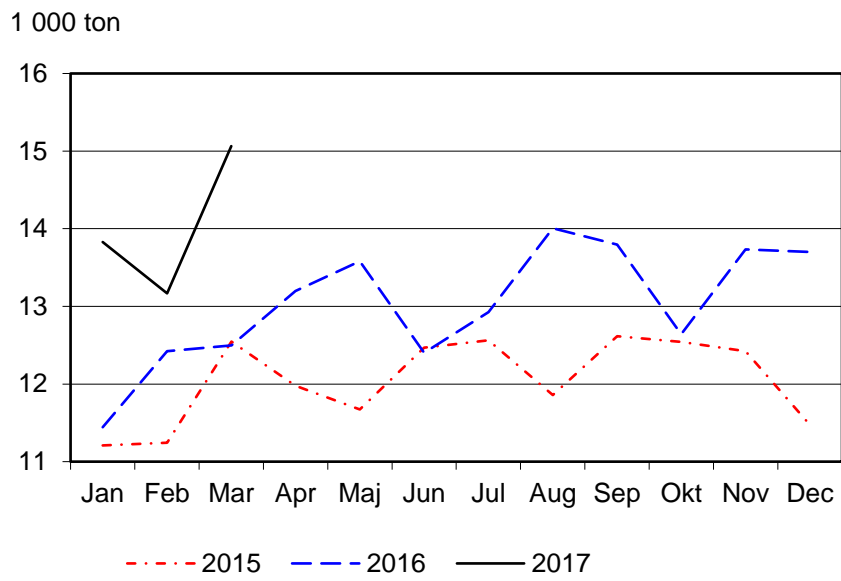
**Figur D. Slakt av får och lamm (1 000 ton)**

Figure D. Slaughtering of sheep and lambs (1 000 metric tonnes)



**Figur E. Slakt av fjäderfä (1 000 ton)**

Figure E. Slaughtering of poultry (1 000 metric tonnes)



## Innehåll

Figur A. Invägning av mjölk (1 000 ton)	2
Figur B. Slakt av nötkreatur (1 000 ton)	2
Figur C. Slakt av svin (1 000 ton)	3
Figur D. Slakt av får och lamm (1 000 ton)	3
Figur E. Slakt av fjäderfä (1 000 ton)	4

---

## Tabeller

---

Teckenförklaring	6
1. Mjölk, invägd vid mejeri	6
2. Produktion vid mejeri (1 000 ton)	6
3a. Slakt av större husdjur vid slakteri	7
3b. Slakt av större husdjur vid slakteri	8
4. Slakt av fjäderfä vid slakteri	9
5. Partihandelns invägning av ägg, Svenska äggs medlemspackerier	9
6. Slakt av nötkreatur, svin samt får och lamm inom EU (1 000 ton)	10
7. Mjölkinvägning inom EU	11

---

## Fakta om statistiken

---

<b>Detta omfattar statistiken</b>	<b>12</b>
<b>Så görs statistiken</b>	<b>12</b>
<b>Statistikens tillförlitlighet</b>	<b>13</b>
<b>Bra att veta</b>	<b>13</b>
<b>Annan statistik</b>	<b>13</b>
Elektronisk publicering	13

---

## In English

---

<b>Summary</b>	<b>14</b>
<b>Rising trend in slaughter of pigs and poultry continues in March 2017</b>	<b>14</b>
<b>List of tables</b>	<b>14</b>

## Tabeller

### Teckenförklaring

Explanation of symbols

–	Noll	Zero
0	Mindre än 0,5	Less than 0.5
0,0	Mindre än 0,05	Less than 0.05
..	Uppgift inte tillgänglig eller för osäker för att anges	Data not available
.	Uppgift kan inte förekomma	Not applicable
*	Preliminär uppgift	Provisional figure

### 1. Mjök, invägd vid mejeri

1. Milk delivered to dairies

	2014	2015	2016	2015	2016	Jan-mar Jan-Mar 2017	Mar Mar 2015	Mar Mar 2016	Mar Mar 2017
Kvantitet (1 000 ton) <i>Quantity</i>	2 931	2 933	2 862	745	745	721	260	257	252
Fetthalt (%) <i>Fat content</i>	4,25	4,25	4,24	4,26	4,28	4,24	4,26	4,29	4,24
Proteinhalt (%) <i>Protein content</i>	3,42	3,42	3,45	3,43	3,43	3,49	3,43	3,44	3,48

Källa: LRF Mjök. Source: LRF Dairy Sweden.

### 2. Produktion vid mejeri (1 000 ton)

2. Production at dairies (1 000 metric tonnes)

	2014	2015	2016	2015	2016	Jan-mar Jan-Mar 2017	Mar Mar 2015	Mar Mar 2016	Mar Mar 2017
Konsumtionsmjök <i>Drinking milk</i>	<b>810</b>	<b>815</b>	<b>785</b>	<b>204</b>	<b>205</b>	<b>199</b>	<b>70</b>	<b>68</b>	<b>68</b>
Konsumtionsmjök och syrade produkter <i>Drinking milk and acidified milk</i>	<b>1 057</b>	<b>1 061</b>	<b>1 027</b>	<b>264</b>	<b>264</b>	<b>258</b>	<b>91</b>	<b>89</b>	<b>89</b>
Därav <i>Of which</i>									
> 2,0 %	364	353	365	90	91	91	31	31	31
1,0 – 2,0 %	482	495	468	122	122	118	41	41	41
< 1,0 %	211	213	195	53	51	49	18	17	17
Grädde <i>Cream</i>	<b>105,2</b>	<b>112,4</b>	<b>112,7</b>	<b>27,7</b>	<b>28,7</b>	<b>28,6</b>	<b>9,8</b>	<b>10,3</b>	<b>10,1</b>
Ost <i>Cheese</i>	<b>87,7</b>	<b>90,2</b>	<b>87,2</b>	<b>22,6</b>	<b>22,6</b>	<b>22,0</b>	<b>7,9</b>	<b>7,9</b>	<b>7,6</b>
Smör <i>Butter</i>	<b>16,9</b>	<b>16,4</b>	<b>16,5</b>	<b>3,7</b>	<b>4,1</b>	<b>4,7</b>	<b>1,3</b>	<b>1,6</b>	<b>1,8</b>
Mjökpulver <i>Milk powder</i>	<b>89,2</b>	<b>84,0</b>	<b>75,9</b>	<b>21,1</b>	<b>21,9</b>	<b>20,2</b>	<b>8,2</b>	<b>7,1</b>	<b>7,3</b>

Källa: LRF Mjök. Source: LRF Dairy Sweden.

**3a. Slakt av större husdjur vid slakteri****3a. Slaughtering of livestock at slaughter houses**

	2014	2015	2016	2015	2016	Jan-mar Jan-Mar 2017	Mar Mar 2015	Mar Mar 2016	Mar Mar 2017
<b>Mellankalv Fattened calves</b>									
Antal (1 000-tal) 1 000 heads	25,39	21,57	16,15	6,03	4,12	3,53	2,14	1,47	1,28
Kvantitet (1 000 ton) Quantity	4,05	3,47	2,66	0,96	0,67	0,59	0,34	0,24	0,21
<b>S:a Kalv Total Calves</b>									
Antal (1 000-tal) 1 000 heads	25,70	21,78	16,20	6,08	4,14	3,55	2,15	1,48	1,29
Kvantitet (1 000 ton) Quantity	4,07	3,49	2,67	0,96	0,67	0,59	0,34	0,24	0,21
<b>Stut Bullocks</b>									
Antal (1 000-tal) 1 000 heads	33,43	33,40	34,21	9,50	8,48	9,52	3,27	2,91	3,43
Kvantitet (1 000 ton) Quantity	10,45	10,69	11,22	3,05	2,80	3,19	1,05	0,97	1,15
<b>Äldre tjur Male bovine animals</b>									
Antal (1 000-tal) 1 000 heads	2,76	2,65	2,60	0,55	0,46	0,50	0,17	0,13	0,15
Kvantitet (1 000 ton) Quantity	1,35	1,33	1,32	0,26	0,23	0,25	0,08	0,06	0,08
<b>Ungtjur<sup>1</sup> Male bovine animals<sup>1</sup></b>									
Antal (1 000-tal) 1 000 heads	145,14	148,89	145,22	30,41	29,37	30,54	11,25	10,91	11,68
Kvantitet (1 000 ton) Quantity	47,58	49,47	49,47	9,92	9,82	10,36	3,64	3,65	3,95
<b>Yngre tjur<sup>2</sup> Male bovine animals<sup>2</sup></b>									
Antal (1 000-tal) 1 000 heads	22,37	20,34	19,72	5,15	4,22	4,89	1,75	1,57	1,84
Kvantitet (1 000 ton) Quantity	7,69	7,09	7,04	1,78	1,50	1,77	0,60	0,56	0,67
<b>S:a Tjur Total Bulls</b>									
Antal (1 000-tal) 1 000 heads	170,28	171,88	167,54	36,10	34,06	35,94	13,18	12,61	13,67
Kvantitet (1 000 ton) Quantity	56,63	57,89	57,83	11,96	11,55	12,38	4,33	4,27	4,69
<b>Kviga Heifers</b>									
Antal (1 000-tal) 1 000 heads	61,22	59,85	55,11	18,13	16,23	15,01	6,16	5,40	5,11
Kvantitet (1 000 ton) Quantity	17,77	17,68	16,81	5,38	4,99	4,68	1,85	1,68	1,61
<b>Ko Cows</b>									
Antal (1 000-tal) 1 000 heads	103,23	102,80	100,29	27,49	24,62	23,70	7,97	7,49	7,34
Kvantitet (1 000 ton) Quantity	32,35	32,54	31,93	8,65	7,87	7,66	2,50	2,39	2,37
<b>Ungko Young cows</b>									
Antal (1 000-tal) 1 000 heads	36,95	38,51	37,67	10,32	9,82	9,41	3,28	3,16	2,97
Kvantitet (1 000 ton) Quantity	10,35	10,84	10,80	2,89	2,83	2,76	0,92	0,91	0,87
<b>S:a Ko Total Cows</b>									
Antal (1 000-tal) 1 000 heads	140,19	141,30	137,95	37,81	34,44	33,11	11,24	10,65	10,31
Kvantitet (1 000 ton) Quantity	42,70	43,38	42,73	11,54	10,69	10,42	3,41	3,30	3,24
<b>S:a Storboskap<sup>3</sup> Total Adult Cattle<sup>3</sup></b>									
Antal (1 000-tal) 1 000 heads	405,12	406,44	394,82	101,54	93,20	93,58	33,85	31,58	32,52
Kvantitet (1 000 ton) Quantity	127,55	129,65	128,59	31,93	30,03	30,67	10,64	10,22	10,70
<b>S:a Nötkreatur Total Cattle</b>									
Antal (1 000-tal) 1 000 heads	430,82	428,22	411,02	107,62	97,33	97,13	36,00	33,05	33,80
Kvantitet (1 000 ton) Quantity	131,62	133,14	131,25	32,89	30,70	31,26	10,98	10,46	10,91

1) Ålder under 2 år. Age under 2 years.

2) Ålder över 2 år. Age above 2 years.

3) I Storboskap ingår stutar, tjurar, kvigor och kor. Adult cattle includes bullocks, bulls, heifers and cows.

Anm.: I summorna kan ingå vissa mindre djurslag som inte redovisas i denna tabell.

Note: The totals may include minor groups which are not presented separately in this table.

Anm.: Värdena avser slakt av husdjur för humankonsumtion vid slakterier och inkluderar ej djur som slaktas för andra syften, kasseras eller hemslaktas.

Note: Values refer to the slaughter of animals for human consumption at slaughterhouses and do not include animals that are slaughtered for other purposes, discarded or slaughtered at other locations.

Källa.: Regina-slakt (Jordbruksverkets slaktdatabas).

Source: Regina-slaughter (Slaughter Database of the Swedish Board of Agriculture).

**3b. Slakt av större husdjur vid slakteri****3b. Slaughtering of livestock at slaughter houses**

	2014	2015	2016	2015	2016	Jan-mar Jan-Mar 2017	Mar Mar 2015	Mar Mar 2016	Mar Mar 2017
<b>Slaktsvin <i>Fattening pigs</i></b>									
Antal (1 000-tal) <i>1 000 heads</i>	2 479,96	2 479,54	2 445,69	629,05	614,26	629,88	223,43	209,71	224,46
Kvantitet (1 000 ton) <i>Quantity</i>	224,91	222,43	221,56	57,99	56,28	59,07	20,44	19,15	21,03
<b>Suggor <i>Sows</i></b>									
Antal (1 000-tal) <i>1 000 heads</i>	50,24	49,73	49,46	12,26	12,23	12,50	4,47	4,26	4,04
Kvantitet (1 000 ton) <i>Quantity</i>	8,77	8,75	8,82	2,16	2,17	2,26	0,79	0,75	0,73
<b>Galtar <i>Boars</i></b>									
Antal (1 000-tal) <i>1 000 heads</i>	1,20	1,26	1,26	0,32	0,29	0,33	0,08	0,11	0,13
Kvantitet (1 000 ton) <i>Quantity</i>	0,19	0,19	0,19	0,05	0,04	0,05	0,01	0,02	0,02
<b>Unggris <i>Young pigs</i></b>									
Antal (1 000-tal) <i>1 000 heads</i>	7,40	8,72	7,80	1,41	1,29	1,31	0,50	0,52	0,45
Kvantitet (1 000 ton) <i>Quantity</i>	0,25	0,26	0,24	0,04	0,04	0,04	0,02	0,02	0,01
<b>Unggalt <i>Young boars</i></b>									
Antal (1 000-tal) <i>1 000 heads</i>	23,46	20,99	21,87	5,62	5,21	5,87	1,88	1,89	1,92
Kvantitet (1 000 ton) <i>Quantity</i>	2,06	1,83	1,93	0,50	0,47	0,54	0,17	0,17	0,18
<b>S:a Svin <i>Total Pigs</i></b>									
Antal (1 000-tal) <i>1 000 heads</i>	2 562,37	2 560,45	2 526,50	648,69	633,37	650,79	230,38	216,49	231,81
Kvantitet (1 000 ton) <i>Quantity</i>	236,20	233,50	232,80	60,75	59,01	62,10	21,42	20,10	22,11
<b>Häst <i>Horses</i></b>									
Antal (1 000-tal) <i>1 000 heads</i>	3,39	3,05	2,67	0,82	0,65	0,60	0,24	0,18	0,19
Kvantitet (1 000 ton) <i>Quantity</i>	0,96	0,87	0,76	0,23	0,18	0,17	0,07	0,05	0,05
<b>Tackor och baggar <i>Sheep</i></b>									
Antal (1 000-tal) <i>1 000 heads</i>	34,92	33,38	33,21	5,33	3,86	4,80	1,34	0,97	1,07
Kvantitet (1 000 ton) <i>Quantity</i>	0,98	0,95	0,95	0,15	0,12	0,14	0,04	0,03	0,03
<b>Lamm <i>Lambs</i></b>									
Antal (1 000-tal) <i>1 000 heads</i>	222,82	222,64	217,98	44,54	40,37	39,87	19,83	18,22	15,02
Kvantitet (1 000 ton) <i>Quantity</i>	4,11	4,17	4,09	0,85	0,79	0,78	0,37	0,35	0,29
<b>S:a Får och lamm <i>Total Sheep</i></b>									
Antal (1 000-tal) <i>1 000 heads</i>	257,74	256,01	251,20	49,87	44,23	44,68	21,17	19,19	16,10
Kvantitet (1 000 ton) <i>Quantity</i>	5,09	5,12	5,04	1,00	0,90	0,92	0,42	0,38	0,33

Anm.: I summorna kan ingå vissa mindre djurslag som inte redovisas i denna tabell.

Note: The totals may include minor groups which are not presented separately in this table.

Anm.: Värdena avser slakt av husdjur för humankonsumtion vid slakterier och inkluderar ej djur som slaktas för andra syften, kasseras eller hemslaktas.

Note: Values refer to the slaughter of animals for human consumption at slaughterhouses and do not include animals that are slaughtered for other purposes, discarded or slaughtered at other locations.

Källa: Regina-slakt (Jordbruksverkets slaktdatabas).

Source: Regina-slaughter (Slaughter Database of Swedish Board of Agriculture).



#### 4. Slakt av fjäderfä vid slakteri

##### 4. Slaughtering of poultry at slaughter houses

	2014	2015	2016	2015	2016	Jan-mar Jan-Mar 2017	Mar Mar 2015	Mar Mar 2016	Mar Mar 2017
<b>Kyckling Chickens</b>									
Antal (1000-tal) 1 000 heads	87 921,70	94 111,23	99 293,00	22 817,39	23 155,27	26 510,78	8 109,66	8 072,59	9 571,34
Kvantitet (1000 ton) Quantity	126,54	136,86	148,49	33,18	33,67	39,65	11,79	12,07	14,31
<b>Höns Hens</b>									
Antal (1000-tal) 1 000 heads	3 558,33	3 448,79	3 108,11	801,10	676,01	1 107,88	358,89	89,14	287,42
Kvantitet (1000 ton) Quantity	4,16	4,04	3,64	0,94	0,79	1,30	0,42	0,10	0,34
<b>Kalkon Turkeys</b>									
Antal (1000-tal) 1 000 heads	421,22	465,85	517,62	105,96	112,55	127,38	43,21	39,25	49,24
Kvantitet (1000 ton) Quantity	3,35	3,69	4,22	0,88	0,93	1,12	0,33	0,32	0,41

Anm.: Från och med 2015 ingår ej kasserade höns och kalkoner.

Note: Condemned hen and turkey carcasses are not included from year 2015.

Anm.: Kategorin Kalkon är summan av olika klasser av kalkon med olika slaktvikter. Förhållandet mellan antalet slaktade djur och kvantiteten kan därför variera från år till år.

Note: Turkeys consist of multiple kinds of turkeys, with different carcass weights. Therefore the relation between the number of heads and the quantity may vary between years.

Anm.: Före 2015 rapporterades slakten av fjäderfä per kvartal och följaktligen finns inga månadsuppgifter för 2014 och längre bakåt i tiden. De redovisade värdena är i dessa fall tredjedelar av kvartalsvärdena.

Note: Before 2015 the reports on the slaughter of poultry were conducted per quarter of a year. Therefore, there are no monthly data for the year 2014 and earlier periods. For these years the values shown are thirds of the quarterly data.

Anm.: Värdena avser slakt av husdjur för humankonsumtion vid slakterier och inkluderar ej djur som slaktas för andra syften, kasseras eller hemslaktas.

Note: Values refer to the slaughter of animals for human consumption at slaughterhouses and do not include animals that are slaughtered for other purposes, discarded or slaughtered at other locations.

Källa: Livsmedelsverket. Source: National Food Administration.

#### 5. Partihandelns invägning av ägg, Svenska äggs medlemspackerier

##### 5. Eggs delivered to wholesalers, members of the Swedish Egg & Poultry Association

	2014	2015	2016	2015	2016	Jan-mar Jan-Mar 2017	Mar Mar 2015	Mar Mar 2016	Mar Mar 2017
Kvantitet (1 000 ton) Quantity	99,8	105,8	120,7	26,1	29,1	..	9,5	10,0	..

Svenska Ägg uppskattar sin marknadsandel till 86,5 % år 2016. Ovanstående värden motsvarar därför inte hela äggmarknadens storlek.

*The Swedish Egg & Poultry Association estimate their market share to be 86,5 % in 2016. Accordingly, the above values do not correspond to the egg market in its entirety.*

Anm.: År 2016 uppskattade Svenska Ägg sin marknadsandel till 86,5 %. Motsvarande andel var 83 % år 2015 och 82 % år 2014.

Note: For 2016 the Swedish Egg & Poultry Association estimated their market share to 86.5 %. In 2015 and 2014 the corresponding shares were 83 % and 82 % respectively.

Källa: Svenska Ägg. Source: Swedish Egg & Poultry Association.

**6. Slakt av nötkreatur, svin samt får och lamm inom EU (1 000 ton)****6. Slaughtering of cattle, pigs and sheep within the EU (1 000 metric tonnes)**

	Nötkreatur Cattle			Svin Pigs			Får och lamm Sheep and lambs		
	2014	2015	2016	2014	2015	2016	2014	2015	2016
Belgien <i>Belgium</i>	257,7	267,9	278,4	1 118,3	1 124,3	1 060,5	2,4	2,5	2,8
Bulgarien <i>Bulgaria</i>	4,8	5,3	6,7	53,7	60,7	65,7	..	..	..
Cypern <i>Cyprus</i>	4,6	5,0	7,7	42,6	43,4	43,9	3,1	3,4	3,0
Danmark <i>Denmark</i>	125,6	120,6	129,4	1 593,9	1 598,7	1 566,6	1,7	1,8	1,6
Estland <i>Estonia</i>	..	9,6	9,4	40,6	42,4	42,8	0,1	0,1	0,1
Finland <i>Finland</i>	82,3	85,8	86,4	186,1	191,9	190,1	1,0	1,2	1,3
Frankrike <i>France</i>	1 420,4	1 451,0	1 461,7	1 943,6	1 967,6	1 987,8	80,5	80,7	82,9
Grekland <i>Greece</i>	46,0	41,9	40,2	96,2	90,0	93,5	58,4	54,9	53,6
Irland <i>Ireland</i>	581,8	564,1	588,4	254,1	276,4	282,7	57,6	58,4	61,0
Italien <i>Italy</i>	709,4	788,3	809,7	1 327,8	1 485,8	1 544,1	25,3	33,6	31,3
Kroatien <i>Croatia</i>	44,4	42,3	44,4	68,7	73,0	79,9	0,8	1,0	1,1
Lettland <i>Latvia</i>	17,0	17,4	17,7	28,2	29,3	31,2	0,2	0,3	0,4
Litauen <i>Lithuania</i>	39,3	44,1	42,3	66,7	66,2	60,4	0,1	0,1	0,2
Luxemburg <i>Luxembourg</i>	8,5	9,1	9,4	11,9	12,3	13,8	0,0	0,0	0,1
Malta <i>Malta</i>	1,1	1,0	1,2	6,2	5,6	4,9	0,1	0,1	0,1
Nederländerna <i>Netherlands</i>	376,2	382,5	416,0	1 370,9	1 456,2	1 452,8	12,7	13,0	12,5
Polen <i>Poland</i>	412,7	471,0	501,5	1 838,5	1 906,1	1 963,0	0,6	0,6	0,5
Portugal <i>Portugal</i>	79,8	88,6	91,1	360,0	377,5	375,4	10,2	10,5	10,1
Rumänien <i>Romania</i>	29,2	44,5	57,5	324,9	330,5	337,0	4,8	9,2	8,4
Slovakien <i>Slovakia</i>	8,8	8,4	8,5	33,8	45,2	48,3	0,6	0,5	..
Slovenien <i>Slovenia</i>	31,6	33,6	35,7	20,2	20,2	22,7	0,1	0,1	0,1
Spanien <i>Spain</i>	578,6	626,1	637,8	3 620,2	3 854,7	4 058,9	114,2	115,9	116,5
Storbritannien <i>United Kingdom</i>	877,6	883,2	911,7	862,1	898,3	919,2	298,2	300,3	289,6
Sverige <i>Sweden</i>	131,6	133,1	131,3	236,2	233,5	233,8	5,1	5,1	5,0
Tjeckien <i>Czech Republic</i>	65,5	68,3	71,9	236,0	227,7	220,3	0,2	0,2	0,2
Tyskland <i>Germany</i>	1 128,0	1 124,0	1 133,0	5 507,0	5 562,0	5 568,0	19,0	21,0	22,0
Ungern <i>Hungary</i>	23,1	26,4	28,1	368,6	409,3	431,8	0,3	0,4	0,6
Österrike <i>Austria</i>	221,6	228,8	227,4	525,6	527,8	511,5	7,2	7,0	6,4
<b>EU-28</b>	<b>..</b>	<b>7 582,7</b>	<b>7 784,9</b>	<b>22 142,5</b>	<b>22 916,6</b>	<b>23 210,7</b>	<b>..</b>	<b>..</b>	<b>..</b>

Källa: Eurostat. Source: Eurostat.

**7. Mjölkinvägning inom EU**

## 7. Milk delivered to dairies within the EU

	Kvantitet 1 000 ton		
	2014	2015	Quantity 2016
Belgien <i>Belgium</i>	3 689	3 988	3 875
Bulgarien <i>Bulgaria</i>	510	505	530
Cypern <i>Cyprus</i>	164	162	197
Danmark <i>Denmark</i>	5 113	5 278	5 276
Estland <i>Estonia</i>	730	720	715
Finland <i>Finland</i>	2 357	2 394	2 390
Frankrike <i>France</i>	25 309	25 375	24 744
Grekland <i>Greece</i>	619	612	619
Irland <i>Ireland</i>	5 816	6 585	6 852
Italien <i>Italy</i>	11 024	10 641	10 773
Kroatien <i>Croatia</i>	523	513	490
Lettland <i>Latvia</i>	805	808	..
Litauen <i>Lithuania</i>	1 436	1 438	1 413
Luxemburg <i>Luxembourg</i>	306	333	362
Malta <i>Malta</i>	43	42	43
Nederländerna <i>Netherlands</i>	12 473	13 331	14 324
Polen <i>Poland</i>	10 581	10 869	11 130
Portugal <i>Portugal</i>	1 863	1 928	1 843
Rumänien <i>Romania</i>	995	916	953
Slovakien <i>Slovakia</i>	844	865	823
Slovenien <i>Slovenia</i>	532	554	575
Spanien <i>Spain</i>	6 601	6 720	6 864
Storbritannien <i>United Kingdom</i>	14 829	15 191	14 543
Sverige <i>Sweden</i>	2 931	2 933	2 862
Tjeckien <i>Czech Republic</i>	2 414	2 500	2 793
Tyskland <i>Germany</i>	31 375	31 879	31 973
Ungern <i>Hungary</i>	1 470	1 536	1 552
Österrike <i>Austria</i>	3 067	3 103	3 091
<b>EU-28</b>	<b>148 418</b>	<b>151 720</b>	<b>..</b>

Källa: Eurostat. Source: Eurostat.

## Fakta om statistiken

---

Statistik avseende slakt, invägning av mjölk och mejeriproduktion samt invägning av ägg används för marknadsbedömningar inom jordbrukssektorn både i Sverige och inom EU. Den största delen av denna statistik regleras av följande rådsdirektiv och kommissionsbeslut:

- Europaparlamentet och Rådets förordning EG nr 1165/2008 av den 19 november 2008 om statistik över besättningar och köttproduktion om upphävande av rådets direktiv 93/23/EEG, 93/24/EEG och 93/25/EEG.
- Rådets direktiv 96/16/EG av den 19 mars 1996 om statistiska undersökningar av mjölk och mjölkprodukter.
- Kommissionens beslut 97/80/EG av den 18 december 1996 om tillämpningsföreskrifter till rådets direktiv 96/16/EG om statistiska undersökningar av mjölk och mjölkprodukter.

## Detta omfattar statistiken

Statistiken i detta Statistiska meddelande ingår i Sveriges officiella statistik och utgörs av följande tre delar:

- Köttproduktion (djurslakt) vid slakteri för humankonsumtion.
- Mjölkinvägning och mejeriproduktion.
- Invägning av ägg.

*Populationerna* utgörs av:

- Samtliga slakterier för slakt av nötboskap, svin, får, get, häst eller fjäderfä.
- Samtliga mejerier för komjölk som rapporterar sin invägning till LRF Mjolk. Deras volymer motsvarar mer än 99 % av den totala invägningen i Sverige.
- Samtliga partihandelsföretag med invägning av ägg som är medlemmar i branchorganisationen Svenska Ägg.

Redovisade *variabler* är följande:

- Antal slaktdjursbesiktningar d.v.s. antal hela och till hela omräknade halva kroppar som är godkända och avsedda för humankonsumtion.
- Besiktigade slaktdjur omräknade till kvantitet kött (vara med ben) i ton, godkänd och avsedd för humankonsumtion.
- Kvantitet invägd mjölk samt producerade kvantiteter mjölkprodukter.
- Fett- och proteinhalt i invägd mjölk.
- Kvantitet invägda ägg.

## Så görs statistiken

Uppgifter om slakten av nötkreatur, svin, häst samt får och lamm rapporteras veckovis från alla slakterier i landet till Jordbruksverkets slaktdatabas.

Statistiken baseras på uttag från denna databas.

Uppgifter om slakten av fjäderfä samlas in månadsvis från samtliga slakterier av Livsmedelsverket. Statistiken baseras på denna uppgiftsinsamling.

Statistiken avseende invägd mjölk och produktion av mjölkprodukter baseras på uppgifter som LRF Mjolk (Lantbrukarnas riksförbund) samlar in månadsvis.

Statistiken avseende invägd kvantitet ägg vid landets partihandelsföretag baseras på månadsvis insamlade uppgifter från Svenska Äggs medlemsföretag.

## Statistikens tillförlitlighet

Denna statistiks tillförlitlighet torde vara god, eftersom lagstadgad uppgiftslämnarplikt gäller för berörda slakterier och mejerier och bortfallet är mycket lågt. När det gäller invägning av ägg saknas uppgifter från företag som inte är med i branschorganisationen Svenska Ägg. 2016 uppskattas de saknade invägningvärdena uppgå till 12 %.

## Bra att veta

Alla mejerier rapporterar inte till LRF Mjök. Den icke-rapporterad kvantiteten producerad mjök beräknas vara försumbar.

Kvantiteterna slaktade djur avser endast djur slaktade vid slakterier för humankonsumtion. Hemsaktade djur, samt slaktade djur som ej går till human-konsumtion redovisas ej i detta Statistiska meddelande.

Då partihandels invägning av ägg utgörs av den kvantitet som passerar Svenska Äggs medlemspackerier visar värdena i Tabell 5 inte hela marknadens storlek. Dessutom förändras medlemsföretagens samlade marknadsandel från år till år, varför skillnaden i invägd mängd inte är jämförbar från ett år till ett annat utan att först räkna om den med det årets marknadsandel.

## Annan statistik

I JO 27 SM 1601 redovisas ekologisk animalieproduktion. Eurostat tar också fram statistiken över produktion av kött och mejeriprodukter i medlems-länderna.

## Elektronisk publicering

Detta Statistiska meddelande finns kostnadsfritt åtkomligt på Jordbruksverkets webbplats <http://www.jordbruksverket.se> under Ta del av statistiken samt på SCB:s webbplats <http://www.scb.se> under Jord- och skogsbruk, fiske.

Mer information om statistiken och dess kvalitet ges i en särskild [Kvalitetsdeklaration](#).

## In English

---

### Summary

*If you would like to download the publication in PDF format, then please click on the link “Första sidan – I korta drag” above, then click on the link “Hela publikationen (PDF)”.*

#### Rising trend in slaughter of pigs and poultry continues in March 2017

251 600 tonnes of milk were delivered to dairies in March 2017, about 2 % less than in March 2016. Figure A shows variations in quantities since 2014. 68 000 tonnes of drinking milk, 10 100 tonnes of cream, 7 600 tonnes of cheese and 1 800 tonnes of butter were also produced in March. Out of these, only butter production was greater than in the same month 2016.

In total, 33 800 cattle, of which 1 300 were calves, were slaughtered in March 2017. Their total slaughter weight was roughly 10 900 tons, which is somewhat more than in March 2016, but somewhat less than in the same month 2015. The trend observed earlier, that the slaughter of different types of bullocks and bulls increases while other types of cattle are slaughtered in fewer numbers, appears to be holding. The number of bullocks and bulls slaughtered was 8 % higher in March than in the same month of 2016, and the slaughtered weight was 10 % higher. The developments since January 2014 are shown in Figure B.

231 800 pigs were slaughtered in March, with a total slaughter weight of roughly 22 100 tons. Contrary to the month of February, which saw a marked decrease, this was a 10 % increase compared to the same month in 2016. Compared to March 2015 though, the increase was only 3 %. The developments in pig slaughter are illustrated in Figure C.

The slaughter of horses was, just like in February, roughly 190 animals. Compared to March 2016, this is unchanged. But compared to 2015 it is a decrease. Sheep, ram, and lamb slaughter amounted to 16 100 animals in March 2017, 16 and 24 % less than in March of 2016 and 2015 respectively. Worth noting is that this decrease comes after the month of February had an unusually high number of animals slaughtered. Hence, it is still too early to draw conclusions about the long term trend. Figure D shows how the total slaughter of sheep, rams and lambs has developed.

The amount of slaughtered poultry was 15 100 tonnes in March 2017, an increase of more than 20 % compared to the same month of 2016. The amount of hens and turkeys slaughtered saw a big increase in terms of percent, but the majority of the increase in weight took place in the chicken category. It was 2 240 tonnes greater than in March 2016. Figure E shows how the total slaughter of poultry has developed since the year 2014.

The egg delivery statistics for quarter one 2017 were unavailable at the date of publication. They will be published in the Swedish Board of Agriculture Database as soon as they become available.

### List of tables

Explanation of symbols	6
1. Milk delivered to dairies	6
2. Production at dairies (1 000 metric tonnes)	6
3a. Slaughterings of livestock at slaughter houses	7
3b. Slaughterings of livestock at slaughter houses	8
4. Slaughterings of poultry at slaughter houses	9
5. Eggs delivered to wholesalers, members of the Swedish Egg & Poultry Association	9
6. Slaughterings of cattle, pigs and sheep within the EU (1 000 metric tonnes)	10
7. Milk delivered to dairies within the EU	11