

Animalieproduktion

Års- och månadsstatistik – 2016:08

Animal products - Annual and monthly statistics – 2016:08

I korta drag

Större slakt av både nöt och svin i augusti 2016 jämfört med tidigare år

Kvantiteten invägd mjölk var i augusti 2016 233 900 ton. Figur A visar invägning av mjölk månad för månad under perioden 2013 till augusti 2016. Produktionen av konsumtionsmjölk var i augusti 66 000 ton, vilket är oförändrat jämfört med augusti 2015. Hittills i år är skillnaderna små när produktionen av mjölkprodukter jämförs med förra året. Undantagen är smörproduktionen, som är cirka 10 % högre hittills i år, och produktionen av mjölkpulver som är drygt 9 % lägre. I övrigt är produktionsmängderna närmast oförändrade. Se Tabell 2 för mer detaljer.

Totalt slaktades knappt 36 700 vuxna nötdjur och närmare 1 300 kalvar i augusti 2016. Det är ett ovanligt lågt antal kalvar för den här månaden, jämfört med samma månad tidigare år. Den totala vikten av slaktade nötkreatur uppgick till cirka 12 300 ton. Under de flesta månader under 2016 har slakten varit mindre än motsvarande månader tidigare år, men i maj och augusti var förhållandet det omvända. Slakten av nötkreatur visas i Figur B. En nyhet för denna utgåva är att den totala slakten av nötkreatur redovisas längst ned i Tabell 3a, tidigare har enbart delsummorna kalvar och storboskap redovisats.

I augusti 2016 slaktades det knappt 222 000 svin. Totalt hade de en vikt på nästan 20 100 ton, 12 % mer än i samma månad förra året. Figur C visar månadsvis utveckling av slakten av svin sedan år 2013. Den totala slakten av får, baggar och lamm i augusti 2016 var knappt 500 ton, ungefär som i augusti 2015. Figur D visar månadsvis utveckling av slakten totalt för får och lamm sedan 2013.

Det slaktades drygt 13 600 ton fjäderfä i Augusti 2016, slakten var större av både kyckling, höns och kalkoner. Den största ökningen stod kalkonslakten för, den var nu 24 % större än i augusti förra året. Ägginvägningssstatistiken är ännu inte tillgänglig för augusti, men den kommer att publiceras i Jordbruksverkets statistikdatabas så fort den blir det. Notera att Svenska Äggs marknadsandel



Johan Holmer, 036-15 60 68
statistik@jordbruksverket.se

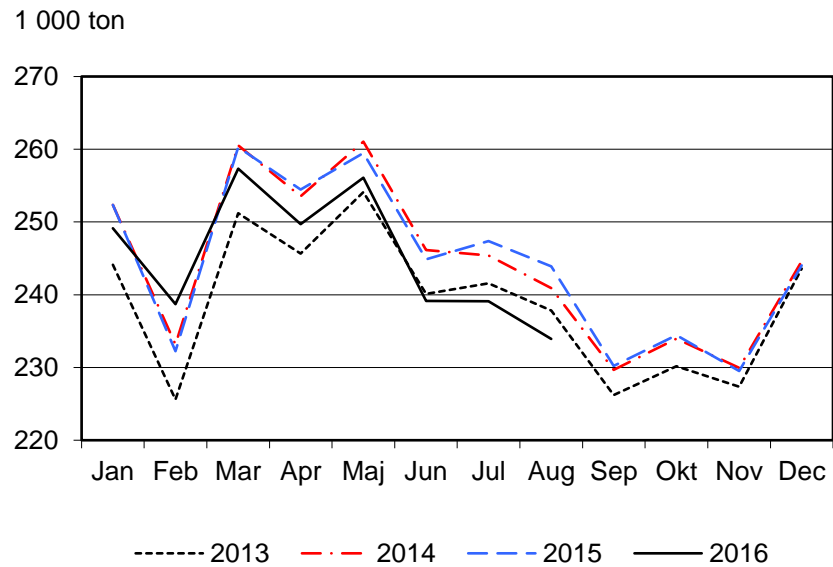
Statistiken har producerats av Statens Jordbruksverk, som ansvarar för officiell statistik inom området.

Utkom den 18 oktober 2016.
Tidigare publicering: Se avsnittet Fakta om statistiken.
Utgivare av Statistiska meddelanden är Stefan Lundgren, SCB.

beräknas ha vuxit till 88 % år 2016, jämfört med 83 % år 2015, vilket förklarar en stor del av ökningen i saluförd kvantitet.

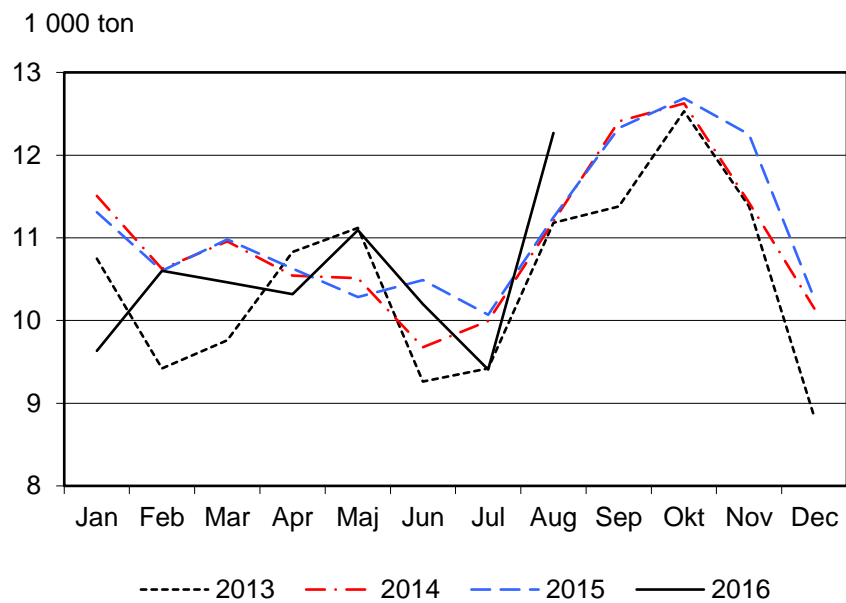
Figur A. Invägning av mjölk (1 000 ton)

Figure A. Milk delivered to dairies (1 000 metric tonnes)



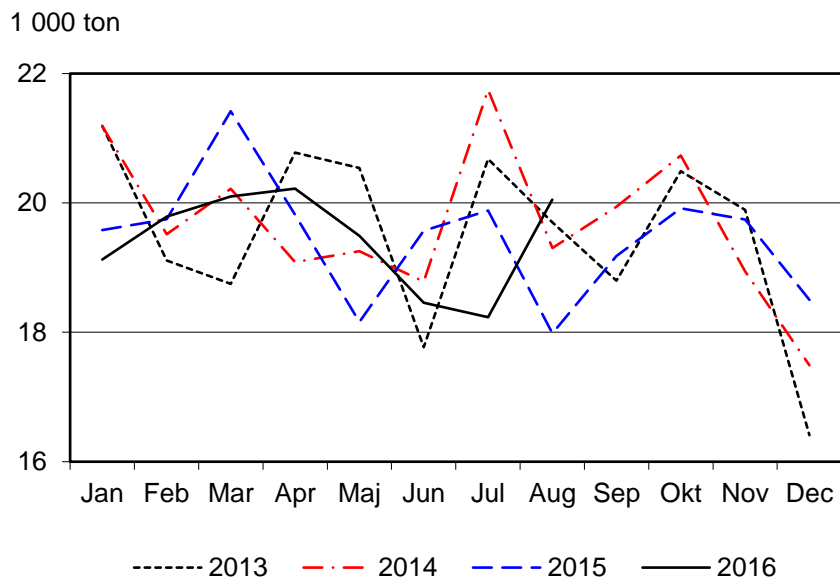
Figur B. Slakt av nötkreatur (1 000 ton)

Figure B. Slaughtering of cattle (1 000 metric tonnes)



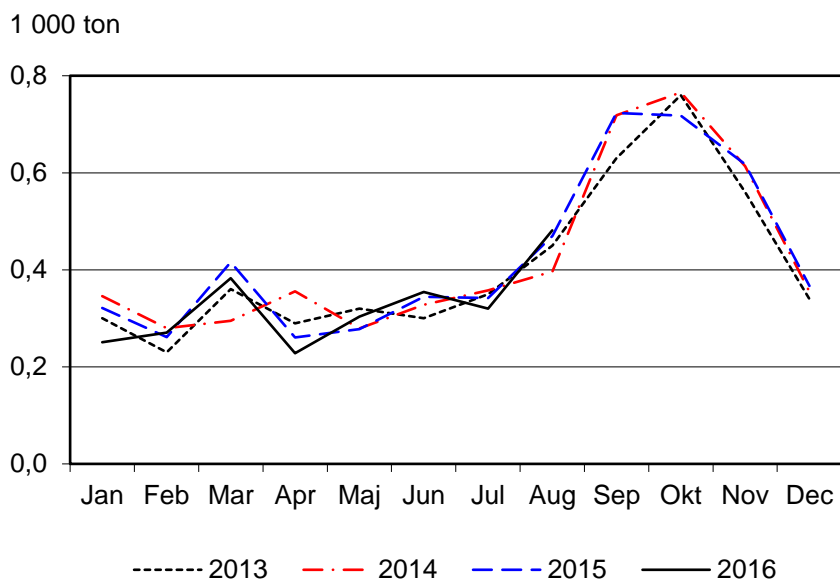
Figur C. Slakt av svin (1 000 ton)

Figure C. Slaughterings of pigs (1 000 metric tonnes)



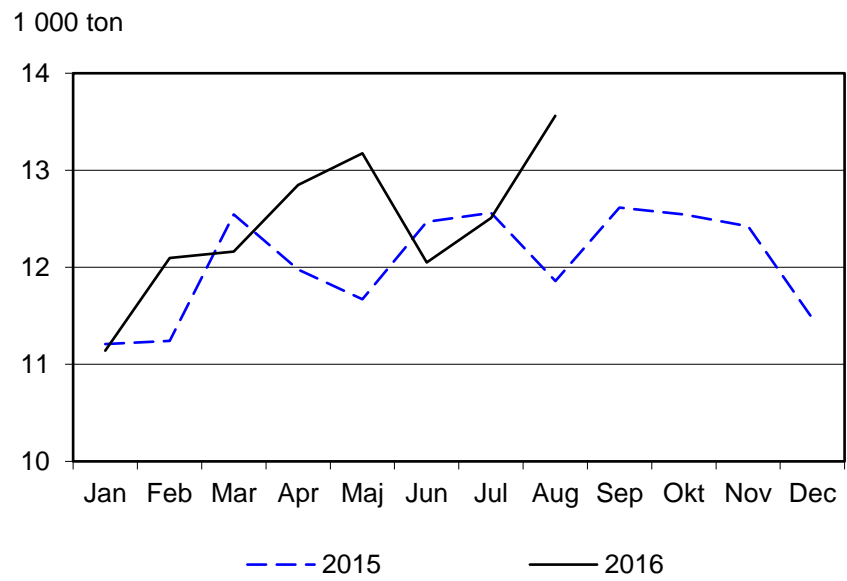
Figur D. Slakt av får och lamm (1 000 ton)

Figure D. Slaughterings of sheep and lambs (1 000 metric tonnes)



Figur E. Slakt av fjäderfä (1 000 ton)

Figure E. Slaughterings of poultry (1 000 metric tonnes)



Innehåll

Tabeller	7
<hr/>	
Teckenförklaring	7
1. Mjölk, invägd vid mejeri	7
2. Produktion vid mejeri (1 000 ton)	7
3a. Slakt av större husdjur vid slakteri	8
3b. Slakt av större husdjur vid slakteri	9
4. Slakt av fjäderfä vid slakteri	10
5. Partihandelns invägning av ägg, Svenska äggs medlemspackerier	10
6. Slakt av nötkreatur, svin samt får och lamm inom EU (1 000 ton)	11
7. Mjölkinvägning inom EU	12
Fakta om statistiken	13
<hr/>	
Detta omfattar statistiken	13
Så görs statistiken	14
Statistikens tillförlitlighet	14
Bra att veta	14
Annan statistik	14
Elektronisk publicering	14
In English	15
<hr/>	
Summary	15
Increased slaughterings of both cattle and pigs in august 2016 compared to august of earlier years	15
List of tables	15

Tabeller

Teckenförklaring

Explanation of symbols

–	Noll	Zero
0	Mindre än 0,5	Less than 0.5
0,0	Mindre än 0,05	Less than 0.05
..	Uppgift inte tillgänglig eller för osäker för att anges	Data not available
.	Uppgift kan inte förekomma	Not applicable
*	Preliminär uppgift	Provisional figure

1. Mjök, invägd vid mejeri

1. Milk delivered to dairies

	2013	2014	2015	Jan-aug			Aug	Aug	Aug
				Jan-Aug			Aug	Aug	Aug
				2014	2015	2016	2014	2015	2016
Kvantitet (1 000 ton) <i>Quantity</i>	2 868	2 931	2 933	1 993	1 995	1 963	241	244	234
Fetthalt (%) <i>Fat content</i>	4,26	4,25	4,25	4,24	4,25	4,22	4,21	4,23	4,15
Proteinhalt (%) <i>Protein content</i>	3,42	3,42	3,42	3,41	3,42	3,42	3,40	3,41	3,42

Källa: LRF Mjök. Source: LRF Dairy Sweden.

2. Produktion vid mejeri (1 000 ton)

2. Production at dairies (1 000 metric tonnes)

	2013	2014	2015	Jan-aug			Aug	Aug	Aug
				Jan-Aug			Aug	Aug	Aug
				2014	2015	2016	2014	2015	2016
Konsumtionsmjök <i>Drinking milk</i>	864	810	815	534	535	538	68	66	66
Konsumtionsmjök och syrade produkter <i>Drinking milk and acidified milk</i>	1 113	1 057	1 061	700	699	700	90	86	87
Därav <i>Of which</i>									
> 2,0 %	372	364	353	241	238	239	31	27	28
1,0 – 2,0 %	527	482	495	318	321	322	41	41	41
< 1,0 %	214	211	213	141	140	139	18	18	18
Grädde <i>Cream</i>	103,8	105,2	112,4	68,9	73,5	75,4	8,2	9,1	9,3
Ost <i>Cheese</i>	90,0	87,7	90,2	60,4	60,5	58,5	7,0	7,7	7,3
Smör <i>Butter</i>	17,0	16,9	16,4	11,0	10,8	11,9	1,0	1,4	1,4
Mjökpulver <i>Milk powder</i>	73,8	89,2	84,0	61,8	62,5	56,5	6,4	7,4	5,6

Källa: LRF Mjök. Source: LRF Dairy Sweden.

3a. Slakt av större husdjur vid slakteri**3a. Slaughtering of livestock at slaughter houses**

	2013	2014	2015	Jan-aug			Aug	Aug	Aug
				Jan-Aug			Aug	Aug	Aug
				2014	2015	2016	2014	2015	2016
<i>Mellankalv Fattened calves</i>									
Antal (1 000-tal) 1 000 heads	26,60	25,39	21,57	16,24	14,39	10,52	1,98	1,65	1,29
Kvantitet (1 000 ton) Quantity	4,18	4,05	3,47	2,61	2,33	1,74	0,33	0,27	0,22
S:a Kalv Total Calves									
Antal (1 000-tal) 1 000 heads	27,07	25,70	21,78	16,45	14,51	10,55	1,99	1,67	1,29
Kvantitet (1 000 ton) Quantity	4,21	4,07	3,49	2,62	2,33	1,74	0,33	0,28	0,22
<i>Stut Bullocks</i>									
Antal (1 000-tal) 1 000 heads	30,73	33,43	33,40	21,86	21,59	22,05	2,32	2,25	2,82
Kvantitet (1 000 ton) Quantity	9,53	10,45	10,69	6,89	6,93	7,29	0,72	0,73	0,92
<i>Äldre tjur Male bovine animals</i>									
Antal (1 000-tal) 1 000 heads	2,46	2,76	2,65	1,42	1,34	1,28	0,24	0,22	0,28
Kvantitet (1 000 ton) Quantity	1,20	1,35	1,33	0,67	0,66	0,64	0,12	0,12	0,14
<i>Ungtjur¹ Male bovine animals¹</i>									
Antal (1 000-tal) 1 000 heads	142,37	145,14	148,89	101,29	102,77	98,84	15,70	15,24	16,26
Kvantitet (1 000 ton) Quantity	46,18	47,58	49,47	33,36	34,19	33,71	5,20	5,16	5,64
<i>Yngre tjur² Male bovine animals²</i>									
Antal (1 000-tal) 1 000 heads	19,79	22,37	20,34	15,45	13,96	13,05	2,07	1,71	2,13
Kvantitet (1 000 ton) Quantity	6,69	7,69	7,09	5,34	4,84	4,65	0,71	0,59	0,76
S:a Tjur Total Bulls									
Antal (1 000-tal) 1 000 heads	164,62	170,28	171,88	118,16	118,08	113,17	18,01	17,17	18,66
Kvantitet (1 000 ton) Quantity	54,07	56,63	57,89	39,37	39,70	38,99	6,03	5,86	6,55
<i>Kviga Heifers</i>									
Antal (1 000-tal) 1 000 heads	56,89	61,22	59,85	40,16	39,85	37,12	3,25	3,34	3,64
Kvantitet (1 000 ton) Quantity	16,18	17,77	17,68	11,84	11,86	11,44	0,93	1,00	1,12
<i>Ko Cows</i>									
Antal (1 000-tal) 1 000 heads	102,78	103,23	102,80	58,21	58,73	56,82	7,98	8,22	8,49
Kvantitet (1 000 ton) Quantity	32,02	32,35	32,54	18,20	18,46	18,00	2,41	2,54	2,61
<i>Ungko Young cows</i>									
Antal (1 000-tal) 1 000 heads	35,30	36,95	38,51	21,62	22,57	22,71	2,87	3,04	3,05
Kvantitet (1 000 ton) Quantity	9,86	10,35	10,84	6,08	6,33	6,50	0,78	0,84	0,86
S:a Ko Total Cows									
Antal (1 000-tal) 1 000 heads	138,07	140,19	141,30	79,83	81,30	79,53	10,85	11,26	11,54
Kvantitet (1 000 ton) Quantity	41,89	42,70	43,38	24,28	24,79	24,51	3,19	3,38	3,47
S:a Storboskap³ Total Adult Cattle³									
Antal (1 000-tal) 1 000 heads	390,32	405,12	406,44	260,01	260,81	251,87	34,43	34,01	36,66
Kvantitet (1 000 ton) Quantity	121,67	127,55	129,65	82,39	83,28	82,24	10,87	10,97	12,05
S:a Nötkreatur Total Cattle³									
Antal (1 000-tal) 1 000 heads	417,39	430,82	428,22	276,46	275,32	262,42	36,42	35,68	37,95
Kvantitet (1 000 ton) Quantity	125,88	131,62	133,14	85,01	85,61	83,98	11,20	11,25	12,27

1) Ålder under 2 år. Age under 2 years.

2) Ålder över 2 år. Age above 2 years.

3) I Storboskap ingår stutar, tjurar, kvigor och kor. Adult cattle includes bullocks, bulls, heifers and cows.

Anm.: I summorna kan ingå vissa mindre djurslag som inte redovisas i denna tabell.

Note: The totals may include minor groups which are not presented separately in this table.

Anm.: Värdena avser slakt av husdjur för humankonsumtion vid slakterier och inkluderar ej djur som slaktas för andra syften, kasseras eller hemslaktas.

Note: Values refer to the slaughter of animals for human consumption at slaughterhouses and do not include animals that are slaughtered for other purposes, discarded or slaughtered at other locations.

Källa.: Regina-slakt (Jordbruksverkets slaktdatabas).

Source: Regina-slaughter (Slaughter Database of the Swedish Board of Agriculture).

3b. Slakt av större husdjur vid slakteri**3b. Slaughterings of livestock at slaughter houses**

	2013	2014	2015	Jan-aug Jan-Aug			Aug Aug	Aug Aug	Aug Aug
				2014	2015	2016	2014	2015	2016
Slaktsvin <i>Fattening pigs</i>									
Antal (1 000-tal) <i>1 000 heads</i>	2 471,30	2 479,96	2 479,54	1 649,21	1 648,52	1 635,60	207,50	193,94	214,53
Kvantitet (1 000 ton) <i>Quantity</i>	223,38	224,91	222,43	151,46	148,86	148,06	18,38	17,09	19,07
Suggor <i>Sows</i>									
Antal (1 000-tal) <i>1 000 heads</i>	49,28	50,24	49,73	34,02	32,69	32,95	4,06	4,06	4,27
Kvantitet (1 000 ton) <i>Quantity</i>	8,57	8,77	8,75	5,92	5,76	5,87	0,71	0,71	0,76
Galtar <i>Boars</i>									
Antal (1 000-tal) <i>1 000 heads</i>	1,28	1,20	1,26	0,76	0,86	0,81	0,07	0,10	0,11
Kvantitet (1 000 ton) <i>Quantity</i>	0,21	0,19	0,19	0,12	0,13	0,12	0,01	0,02	0,02
Unggris <i>Young pigs</i>									
Antal (1 000-tal) <i>1 000 heads</i>	6,96	7,40	8,72	4,51	5,56	5,27	0,71	0,87	0,89
Kvantitet (1 000 ton) <i>Quantity</i>	0,24	0,25	0,26	0,16	0,17	0,16	0,02	0,03	0,03
Unggalt <i>Young boars</i>									
Antal (1 000-tal) <i>1 000 heads</i>	21,89	23,46	20,99	16,06	13,99	13,96	2,11	1,65	1,98
Kvantitet (1 000 ton) <i>Quantity</i>	1,92	2,06	1,83	1,42	1,23	1,23	0,18	0,14	0,17
S:a Svin <i>Total Pigs</i>									
Antal (1 000-tal) <i>1 000 heads</i>	2 550,71	2 562,37	2 560,45	1 704,64	1 701,75	1 688,74	214,46	200,63	221,81
Kvantitet (1 000 ton) <i>Quantity</i>	234,10	236,20	233,50	159,10	156,16	155,47	19,30	17,98	20,05
Häst <i>Horses</i>									
Antal (1 000-tal) <i>1 000 heads</i>	3,79	3,39	3,05	2,01	1,78	1,58	0,21	0,20	0,25
Kvantitet (1 000 ton) <i>Quantity</i>	1,07	0,96	0,87	0,56	0,51	0,45	0,06	0,06	0,07
Tackor och baggar <i>Sheep</i>									
Antal (1 000-tal) <i>1 000 heads</i>	34,68	34,92	33,38	15,06	14,57	13,49	3,17	3,58	4,04
Kvantitet (1 000 ton) <i>Quantity</i>	0,96	0,98	0,95	0,44	0,43	0,41	0,09	0,10	0,11
Lamm <i>Lambs</i>									
Antal (1 000-tal) <i>1 000 heads</i>	217,86	222,82	222,64	116,10	117,89	112,41	16,63	19,14	19,64
Kvantitet (1 000 ton) <i>Quantity</i>	3,94	4,11	4,17	2,20	2,26	2,19	0,31	0,37	0,37
S:a Får och lamm <i>Total Sheep</i>									
Antal (1 000-tal) <i>1 000 heads</i>	252,53	257,74	256,01	131,16	132,46	125,89	19,80	22,72	23,68
Kvantitet (1 000 ton) <i>Quantity</i>	4,89	5,09	5,12	2,64	2,69	2,59	0,40	0,47	0,48

Anm.: I summorna kan ingå vissa mindre djurslag som inte redovisas i denna tabell.

Note: The totals may include minor groups which are not presented separately in this table.

Anm.: Värdena avser slakt av husdjur för humankonsumtion vid slakterier och inkluderar ej djur som slaktas för andra syften, kasseras eller hemslaktas.

Note: Values refer to the slaughter of animals for human consumption at slaughterhouses and do not include animals that are slaughtered for other purposes, discarded or slaughtered at other locations.

Källa: Regina-slakt (Jordbruksverkets slaktdatabas).

Source: Regina-slaughter (Slaughter Database of Swedish Board of Agriculture).

4. Slakt av fjäderfä vid slakteri

4. Slaughtering of poultry at slaughter houses

				Jan-aug			Aug	Aug	Aug
				Jan-Aug			Aug	Aug	Aug
				2014	2015	2016	2014	2015	2016
	2013	2014	2015						
Kyckling Chicken									
Antal (1000-tal) 1 000 heads	81 825,73	87 921,70	94 111,23	57 469,12	62 454,62	64 955,50	7 444,88	7 720,65	8 810,67
Kvantitet (1000 ton) Quantity	117,40	126,54	136,86	82,71	90,82	94,46	10,72	11,23	12,81
Höns Hens									
Antal (1000-tal) 1 000 heads	3 855,45	3 558,33	3 448,79	2 542,45	2 045,24	2 108,78	278,05	291,24	312,21
Kvantitet (1000 ton) Quantity	4,51	4,16	4,04	2,97	2,39	2,47	0,33	0,34	0,37
Kalkon Turkeys									
Antal (1000-tal) 1 000 heads	451,97	421,22	465,85	271,30	283,64	318,09	35,41	34,54	48,13
Kvantitet (1000 ton) Quantity	2,92	3,35	3,69	2,16	2,31	2,61	0,28	0,29	0,38

Anm.: Från och med 2015 ingår ej kasserade höns och kalkoner.

Note: Condemned hen and turkey carcasses are not included from year 2015.

Anm.: Kategorin Kalkon är summan av olika klasser av kalkon med olika slaktvikter. Förhållandet mellan antalet slaktade djur och kvantiteten kan därför variera från år till år.

Note: Turkeys consist of multiple kinds of turkeys, with different carcass weights. Therefore the relation between the number of heads and the quantity may vary between years.

Anm.: Före 2015 rapporterades slakten av fjäderfä per kvartal och följaktligen finns inga månadsuppgifter för 2014 och längre bakåt i tiden. De redovisade värdena är i dessa fall tredjedelar av kvartalsvärdena.

Note: Before 2015 the reports on the slaughter of poultry were conducted per quarter of a year. Therefore, there are no monthly data for the year 2014 and earlier periods. For these years the values shown are thirds of the quarterly data.

Anm.: Värdena avser slakt av husdjur för humankonsumtion vid slakterier och inkluderar ej djur som slaktas för andra syften, kasseras eller hemslaktas.

Note: Values refer to the slaughter of animals for human consumption at slaughterhouses and do not include animals that are slaughtered for other purposes, discarded or slaughtered at other locations.

Källa: Livsmedelsverket. Source: National Food Administration.

5. Partihandelns invägning av ägg, Svenska äggs medlemspackerier

5. Eggs delivered to wholesalers, members of the Swedish Egg & Poultry Association

				Jan-aug			Aug	Aug	Aug
				Jan-Aug			Aug	Aug	Aug
				2014	2015	2016	2014	2015	2016
	2013	2014	2015						
Kvantitet (1 000 ton) Quantity	103,4	99,8	105,8	66,1	69,9	..	8,0	8,8	..

Svenska Ägg uppskattar sin marknadsandel till 88 % år 2016. Ovanstående värden motsvarar därför inte hela äggmarknadens storlek.

The Swedish Egg & Poultry Association estimate their market share to be 88 % in 2016. Accordingly, the above values do not correspond to the egg market in its entirety.

Anm.: År 2015 uppskattade Svenska Ägg sin marknadsandel till 83 %. Motsvarande andel var 82 % år 2014 och 79-80 % år 2013.

Note: For 2015 the Swedish Egg & Poultry Association estimated their market share to 83 %. In 2014 and 2013 the corresponding shares were 82 % and 79-80 % respectively.

Källa: Svenska Ägg. Source: Swedish Egg & Poultry Association.

6. Slakt av nötkreatur, svin samt får och lamm inom EU (1 000 ton)

6. Slaughtering of cattle, pigs and sheep within the EU (1 000 metric tonnes)

	Nötkreatur Cattle			Svin Pigs			Får och lamm Sheep and lambs		
	2013	2014	2015	2013	2014	2015	2013	2014	2015
Belgien <i>Belgium</i>	247,6	255,2	266,1	1 130,6	1 118,3	1 124,3	2,3	2,4	2,5
Bulgarien <i>Bulgaria</i>	5,1	4,4	4,7	52,1	53,7	60,7
Cypern <i>Cyprus</i>	3,8	3,9	4,5	48,7	42,6	43,4	3,0	3,1	3,4
Danmark <i>Denmark</i>	97,4	99,4	93,1	1 589,4	1 593,9	1 598,7	1,6	1,7	1,8
Estland <i>Estonia</i>	7,8	8,7	9,3	36,9	40,6	42,4	0,1	0,1	0,1
Finland <i>Finland</i>	80,2	82,1	85,5	194,5	186,1	191,9	0,9	1,0	1,2
Frankrike <i>France</i>	1 375,3	1 390,9	1 420,8	1 938,8	1 943,6	1 967,6	80,0	80,5	80,7
Grekland <i>Greece</i>	43,6	38,4	35,5	108,6	96,2	90,0	60,9	58,4	54,9
Irland <i>Ireland</i>	516,9	580,9	563,5	239,3	254,1	276,4	57,5	57,6	58,4
Italien <i>Italy</i>	838,7	696,6	776,0	1 625,5	1 327,8	1 485,8	35,3	25,3	33,6
Kroatien <i>Croatia</i>	46,5	43,7	41,7	79,8	68,7	73,0	0,7	0,8	1,0
Lettland <i>Latvia</i>	15,1	16,5	16,8	26,2	28,2	29,3	0,2	0,2	0,3
Litauen <i>Lithuania</i>	36,6	39,1	44,0	67,0	66,7	66,2	0,1	0,1	0,1
Luxemburg <i>Luxembourg</i>	7,9	8,4	9,0	10,9	11,9	12,3	0,0	0,0	0,0
Malta <i>Malta</i>	1,1	1,1	1,0	5,9	6,2	5,6	0,1	0,1	0,1
Nederländerna <i>Netherlands</i>	337,8	342,0	347,2	1 307,0	1 370,9	1 458,9	12,1	12,7	13,0
Polen <i>Poland</i>	338,7	412,3	470,6	1 684,3	1 838,5	1 906,1	0,6	0,6	0,6
Portugal <i>Portugal</i>	70,9	67,3	74,7	345,9	360,0	377,5	10,0	10,2	10,5
Rumänien <i>Romania</i>	23,4	23,9	36,6	308,4	324,9	330,5	3,2	4,8	9,2
Slovakien <i>Slovakia</i>	9,5	8,8	8,4	52,4	33,8	30,3	0,5	0,6	0,5
Slovenien <i>Slovenia</i>	31,8	31,2	33,3	19,0	20,2	20,2	0,1	0,1	0,1
Spanien <i>Spain</i>	356,9	356,8	420,4	3 431,2	3 620,2	3 895,9	118,3	114,2	116,5
Storbritannien <i>United Kingdom</i>	847,1	875,8	880,1	832,9	862,1	898,3	290,1	298,2	300,3
Sverige <i>Sweden</i>	125,9	131,6	133,1	234,1	236,2	233,5	4,9	5,1	5,1
Tjeckien <i>Czech Republic</i>	64,6	65,2	68,0	234,3	236,0	227,7	0,2	0,2	0,2
Tyskland <i>Germany</i>	1 095,0	1 120,0	1 119,0	5 474,0	5 507,0	5 562,0	20,0	19,0	21,0
Ungern <i>Hungary</i>	22,1	22,7	26,0	336,7	368,6	409,3	0,3	0,3	0,4
Österrike <i>Austria</i>	227,2	221,6	228,8	528,2	525,6	527,8	7,7	7,2	7,0
EU-28¹	6 874,3	6 948,6	7 217,3	21 942,5	22 142,5	22 945,5	710,5	704,6	722,5

Källa: Eurostat. Source: Eurostat.

- 1) Summorna för får och lamm för 2013, 2014 och 2015 inkluderar inte Bulgarien. The sums of sheep and lambs for 2013, 2014 and 2015 do not include Bulgaria.

7. Mjölkinvägning inom EU

7. Milk delivered to dairies within the EU

	Kvantitet 1 000 ton <i>Quantity</i>			Fetthalt % <i>Fat content</i>			Proteinhalt % <i>Protein content</i>		
	2013	2014	2015	2013	2014	2015	2013	2014	2015
Belgien <i>Belgium</i>	3 475	3 689	3 956	4,10	4,03	..	3,40	3,39	..
Bulgarien <i>Bulgaria</i>	495	510	505	3,68	3,74	..	3,28	3,36	..
Cypern <i>Cyprus</i>	157	164	162	3,72	3,67	..	3,41	3,44	..
Danmark <i>Denmark</i>	5 025	5 113	5 270	4,26	4,21	..	3,52	3,53	..
Estland <i>Estonia</i>	689	730	720	3,99	3,98	..	3,37	3,38	..
Finland <i>Finland</i>	2 287	2 357	2 394	4,28	4,28	..	3,45	3,48	..
Frankrike <i>France</i>	23 989	25 309	25 374	4,00	3,94	..	3,38	3,38	..
Grekland <i>Greece</i>	652	619	612	3,93	3,96	..	3,30	3,32	..
Irland <i>Ireland</i>	5 560	5 816	6 591	3,94	3,99	..	3,39	3,43	..
Italien <i>Italy</i>	10 397	11 024	10 641	3,78	3,77	..	3,37	3,37	..
Kroatien <i>Croatia</i>	504	523	513	4,01	3,96	..	3,38	3,37	..
Lettland <i>Latvia</i>	736	805	807	4,08	3,86	..	3,26	3,28	..
Litauen <i>Lithuania</i>	1 339	1 436	1 438	4,16	4,14	..	3,25	3,27	..
Luxemburg <i>Luxembourg</i>	287	306	333	4,13	4,09	..	3,36	3,38	..
Malta <i>Malta</i>	41	43	42	3,39	3,36	..	3,21	3,16	..
Nederländerna <i>Netherlands</i>	12 213	12 473	13 326	4,40	4,34	..	3,53	3,51	..
Polen <i>Poland</i>	9 921	10 581	10 869	3,98	3,96	..	3,21	3,23	..
Portugal <i>Portugal</i>	1 777	1 863	1 928	3,79	3,77	..	3,26	3,27	..
Rumänien <i>Romania</i>	879	995	916	3,79	3,77	..	3,27	3,25	..
Slovakien <i>Slovakia</i>	827	844	865	3,84	3,82	..	3,36	3,35	..
Slovenien <i>Slovenia</i>	517	532	554	4,14	4,09	..	3,37	3,36	..
Spanien <i>Spain</i>	6 300	6 601	6 720	3,62	3,61	..	3,28	3,22	..
Storbritannien <i>United Kingdom</i>	13 687	14 829	15 194	4,03	3,99	..	3,26	3,28	..
Sverige <i>Sweden</i>	2 868	2 931	2 933	4,26	4,25	..	3,42	3,42	..
Tjeckien <i>Czech Republic</i>	2 382	2 414	2 500	3,87	3,71	..	3,36	3,26	..
Tyskland <i>Germany</i>	30 301	31 375	31 878	4,12	4,08	..	3,41	3,41	..
Ungern <i>Hungary</i>	1 364	1 470	1 523	3,70	3,66	..	3,24	3,23	..
Österrike <i>Austria</i>	2 933	3 067	3 103	4,19	4,18	..	3,40	3,39	..
EU-28	141 601	148 418	151 666	4,04	4,00	..	3,37	3,37	..

Källa: Eurostat. Source: Eurostat.

Fakta om statistiken

Statistik avseende slakt, invägning av mjölk och mejeriproduktion samt invägning av ägg används för marknadsbedömningar inom jordbrukssektorn både i Sverige och inom EU. Den största delen av denna statistik regleras av följande rådsdirektiv och kommissionsbeslut:

- Europaparlamentet och Rådets förordning EG nr 1165/2008 av den 19 november 2008 om statistik över besättningar och köttproduktion om upphävande av rådets direktiv 93/23/EEG, 93/24/EEG och 93/25/EEG.
- Rådets direktiv 96/16/EG av den 19 mars 1996 om statistiska undersökningar av mjölk och mjölkprodukter.
- Kommissionens beslut 97/80/EG av den 18 december 1996 om tillämpningsföreskrifter till rådets direktiv 96/16/EG om statistiska undersökningar av mjölk och mjölkprodukter.

Detta omfattar statistiken

Statistiken i detta Statistiska meddelande ingår i Sveriges officiella statistik och utgörs av följande tre delar:

- Köttproduktion (djurslakt) vid slakteri för humankonsumtion.
- Mjölkinvägning och mejeriproduktion.
- Invägning av ägg.

Populationerna utgörs av:

- Samtliga slakterier för slakt av nötboskap, svin, får, get, häst eller fjäderfä.
- Samtliga mejerier för komjölk som rapporterar sin invägning till LRF Mjölk. Deras volymer motsvarar mer än 99 % av den totala invägningen i Sverige.
- Samtliga partihandelsföretag med invägning av ägg som är medlemmar i branchorganisationen Svenska Ägg.

Redovisade *variabler* är följande:

- Antal slaktdjursbesiktningar d.v.s. antal hela och till hela omräknade halva kroppar som är godkända och avsedda för humankonsumtion.
- Besiktigade slaktdjur omräknade till kvantitet kött (vara med ben) i ton, godkänd och avsedd för humankonsumtion.
- Kvantitet invägd mjölk samt producerade kvantiteter mjölkprodukter.
- Fett- och proteinhalt i invägd mjölk.
- Kvantitet invägda ägg.

Så görs statistiken

Uppgifter om slakten av nötkreatur, svin, häst samt får och lamm rapporteras veckovis från alla slakterier i landet till Jordbruksverkets slaktdatabas. Statistiken baseras på uttag från denna databas.

Uppgifter om slakten av fjäderfä samlas in månadsvis från samtliga slakterier av Livsmedelsverket. Statistiken baseras på denna uppgiftsinsamling.

Statistiken avseende invägd mjölk och produktion av mjölkprodukter baseras på uppgifter som LRF Mjölk (Lantbrukarnas riksförbund) samlar in månadsvis.

Statistiken avseende invägd kvantitet ägg vid landets partihandelsföretag baseras på månadsvis insamlade uppgifter från Svenska Äggs medlemsföretag.

Statistikens tillförlitlighet

Denna statistiks tillförlitlighet torde vara god, eftersom lagstadgad uppgiftslämnarplikt gäller för berörda slakterier och mejerier och bortfallet är mycket lågt. När det gäller invägning av ägg saknas uppgifter från företag som inte är med i branschorganisationen Svenska Ägg. 2016 uppskattas de saknade invägningvärdena uppgå till 12 %.

Bra att veta

Alla mejerier rapporterar inte till LRF Mjölk. Den icke-rapporterad kvantiteten producerad mjölk beräknas vara försumbar.

Kvantiteterna slaktade djur avser endast djur slaktade vid slakterier för humankonsumtion. Hemslaktade djur, samt slaktade djur som ej går till humankonsumtion redovisas ej i detta Statistiska meddelande.

Då partihandelns invägning av ägg utgörs av den kvantitet som passerar Svenska Äggs medlemspackerier visar värdena i Tabell 5 inte hela marknadens storlek. Dessutom förändras medlemsföretagens samlade marknadsandel från år till år, varför skillnaden i invägd mängd inte är jämförbar från ett år till ett annat utan att först räkna om den med det årets marknadsandel.

Annan statistik

I JO 27 SM 1601 redovisas ekologisk animalieproduktion. Eurostat tar också fram statistiken över produktion av kött och mejeriprodukter i medlemsländerna.

Elektronisk publicering

Detta Statistiska meddelande finns kostnadsfritt åtkomligt på Jordbruksverkets webbplats <http://www.jordbruksverket.se> under Ta del av statistiken samt på SCB:s webbplats <http://www.scb.se> under Jord- och skogsbruk, fiske.

Mer information om statistiken och dess kvalitet ges i en särskild Beskrivning av statistiken.

In English

Summary

Animal Products - Annual and monthly statistics – 2016:08

If you would like to download the publication in PDF format, then please click on the link “Första sidan – I korta drag” above, then click on the link “Hela publikationen (PDF)”.

Increased slaughterings of both cattle and pigs in august 2016 compared to august of earlier years

233 900 tonnes of milk were delivered to dairies in August 2016. Figure A shows how these quantities have varied from 2013 to August 2016. The production of drinking milk was 66 000 tonnes in August 2016, unchanged compared to August 2015. Compared to this point in 2015, yearly butter production has risen 10 % while milk powder production has shrunk 9 %. Apart from these categories, dairy production has changed little. See Table 2 for more details.

Nearly 36 700 adult cattle and 1 300 calves were slaughtered in August 2016. Compared to August of previous years, this is an unusually low number of calves. The total weight of the slaughtered cattle was roughly 12 300 tonnes. For most of the months this year, the slaughter numbers have been lower than corresponding months of previous years. But in May, and now August, the case has been the opposite. The slaughter of cattle since 2013 is illustrated by Figure B. A novelty for this edition of *Animal Products* is that the total slaughter of cattle, both adult and calves, is now summarized at the bottom of Table 3a.

Approximately 222 000 pigs, with a weight of almost 20 100 tonnes, were slaughtered in August 2016. In terms of weight, this is an increase of 12 % compared to August 2015. Figure C shows how the slaughter of pigs has developed since the year 2013. The total slaughter of sheep, rams and lambs in August 2016 was about 500 tonnes. Figure D shows how the total slaughter of sheep, rams and lambs has developed since the year 2013.

About 13 600 tonnes of poultry were slaughtered in August 2016. There was an increase in both chickens, hens and turkeys compared to August 2015. Turkey slaughterings increased the most, by 24 %. The egg delivery statistics for August 2016 were not yet available at the date of publication. They will be published in the Swedish Board of Agriculture Database as soon as they are accessible. Please note that the market share for the Swedish Egg and Poultry Association is estimated to have increased to 88 % in 2016, compared to 83 % in 2015. This explains a large part of the increase in egg deliveries to wholesalers.

List of tables

Explanation of symbols	7
1. Milk delivered to dairies	7
2. Production at dairies (1 000 metric tonnes)	7
3a. Slaughterings of livestock at slaughter houses	8
3b. Slaughterings of livestock at slaughter houses	9
4. Slaughterings of poultry at slaughter houses	10
5. Eggs delivered to wholesalers	10
6. Slaughterings of cattle, pigs and sheep within the EU (1 000 metric tonnes)	11
7. Milk delivered to dairies within the EU	12

