

Animalieproduktion

Års- och månadsstatistik – 2016:09

Animal products - Annual and monthly statistics – 2016:09

I korta drag

Mindre slakt av nöt, svin och får i januari till september 2016 än samma period de senaste två åren

Kvantiteten invägd mjölk i september 2016 var 220 600 ton. Figur A visar invägning av mjölk månad för månad under perioden 2013 till september 2016. Produktionen av konsumtionsmjölk var i september 65 200 ton, vilket är en minskning med 3 % jämfört med september 2015. Hittills i år är skillnaderna små när produktionen av mjölkprodukter jämförs med förra året. Undantagen är smörproduktionen, som är cirka 9 % högre hittills i år, och produktionen av mjölkpulver som är drygt 10 % lägre. I övrigt är produktionsmängderna närmast oförändrade. Se Tabell 2 för mer detaljer.

Totalt slaktades knappt 36 600 vuxna nötdjur och knappt 1 400 kalvar i september 2016. Det är ett ovanligt lågt antal kalvar för den här månaden, jämfört med samma månad tidigare år. Den totala vikten av slaktade nötkreatur uppgick till drygt 12 100 ton, vilket är mindre än samma månad de två senaste åren. Detta kan ses i Figur B. I september 2016 slaktades det knappt 206 000 svin. Totalt hade de en vikt på drygt 18 700 ton, vilket nästan är 500 ton mindre än samma månad förra året. Figur C visar månadsvis utveckling av slakten av svin sedan år 2013. Den totala slakten av får, baggar och lamm i september 2016 var knappt 700 ton. Det är 30 ton mindre än i september 2015. Figur D visar månadsvis utveckling av slakten totalt för får och lamm sedan 2013.

Det slaktades drygt 13 400 ton fjäderfä i september 2016. Jämfört med september 2015 var slakten större av både kyckling och kalkoner men mindre av höns. Kyckling svarar för 95 % av vikten av fjäderfä. Figur E visar kvartalsvis utveckling av slakten av fjäderfä sedan 2013.

I september 2016 har det levererats 10 400 ton ägg av Svenska Äggs medlemsföretag. Det är en ökning med 22 % jämfört med september 2015. Deras marknadsandel har ökat från 83 % år 2015 till 88 % år 2016. Figur F visar månadsvis invägning av ägg sedan 2013.



Johan Holmer, 036-15 60 68
statistik@jordbruksverket.se

Statistiken har producerats av Statens Jordbruksverk, som ansvarar för officiell statistik inom området.

Utkom den 16 november 2016.
Tidigare publicering: Se avsnittet Fakta om statistiken.
Utgivare av Statistiska meddelanden är Stefan Lundgren, SCB.

Figur A. Invägning av mjölk (1 000 ton)

Figure A. Milk delivered to dairies (1 000 metric tonnes)

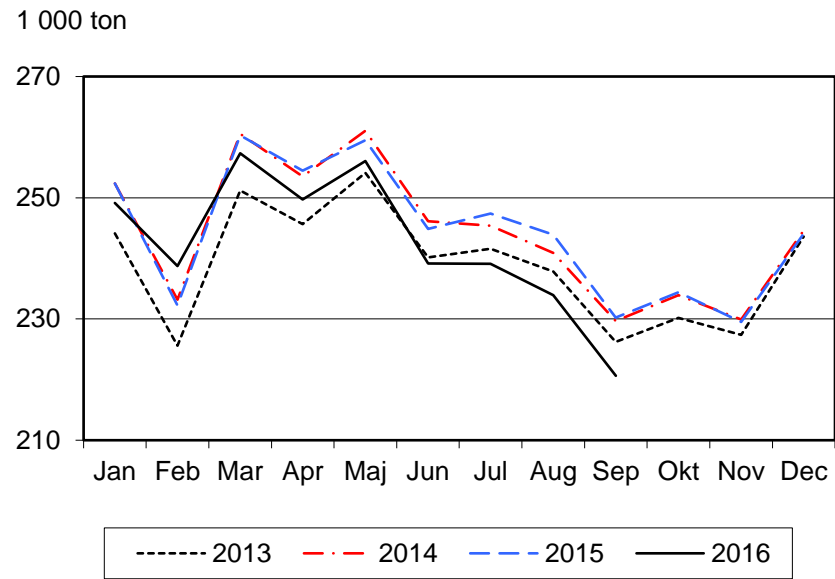
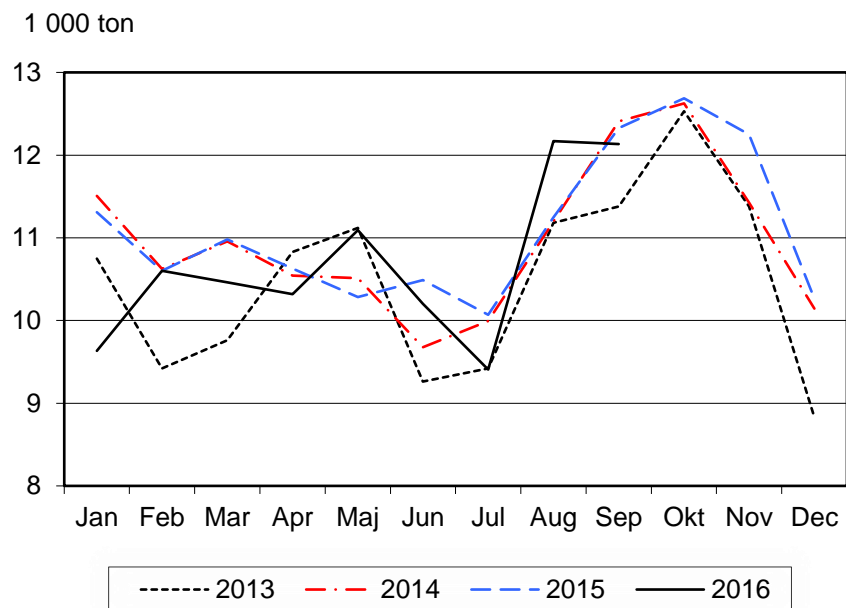
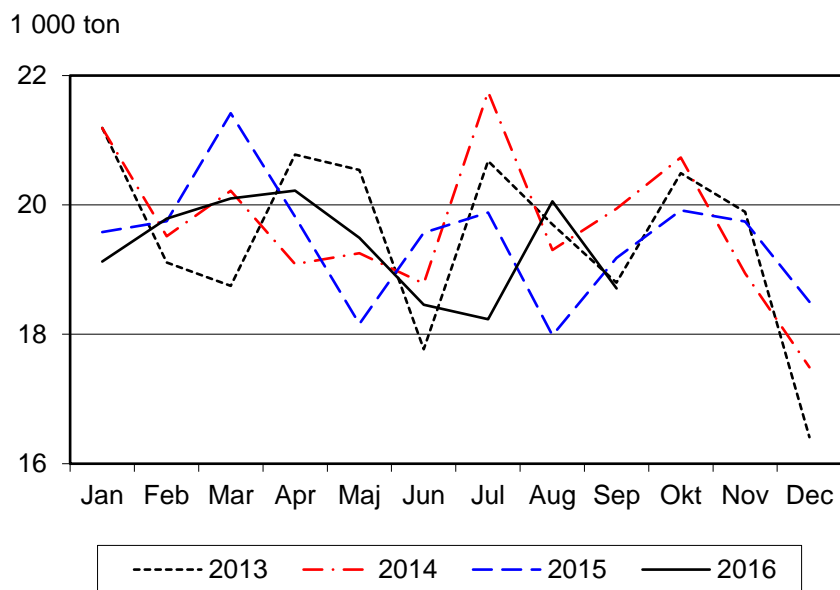
**Figur B. Slakt av nötkreatur (1 000 ton)**

Figure B. Slaughtering of cattle (1 000 metric tonnes)



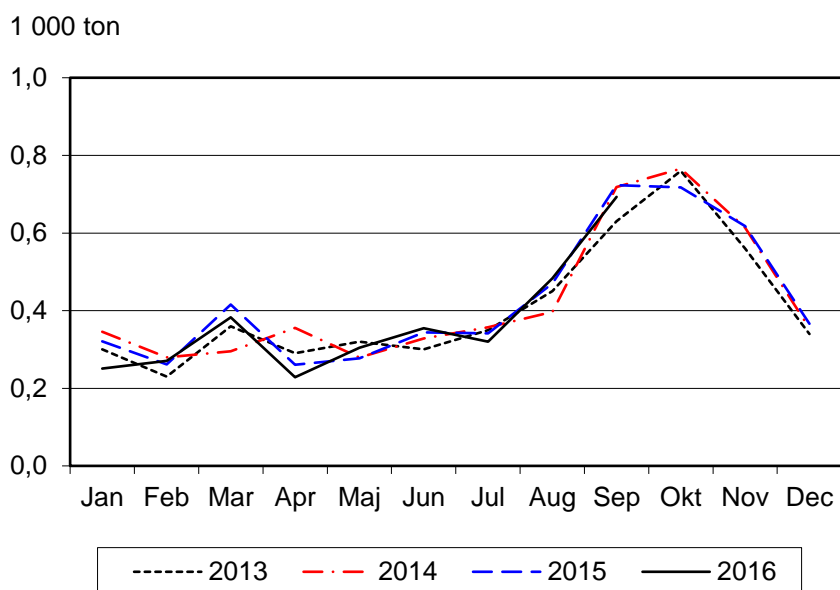
Figur C. Slakt av svin (1 000 ton)

Figure C. Slaughterings of pigs (1 000 metric tonnes)



Figur D. Slakt av får och lamm (1 000 ton)

Figure D. Slaughterings of sheep and lambs (1 000 metric tonnes)



Figur E. Slakt av fjäderfä (1 000 ton)

Figure E. Slaughtering of poultry (1 000 metric tonnes)

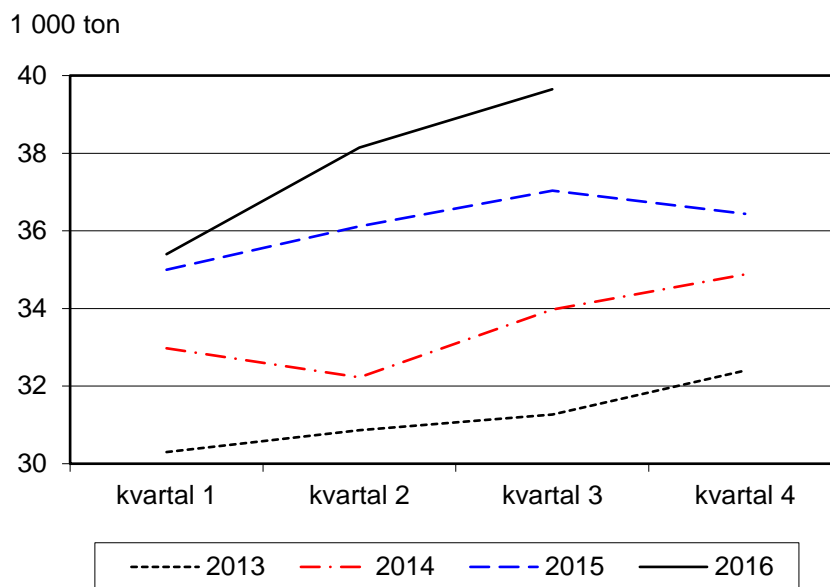
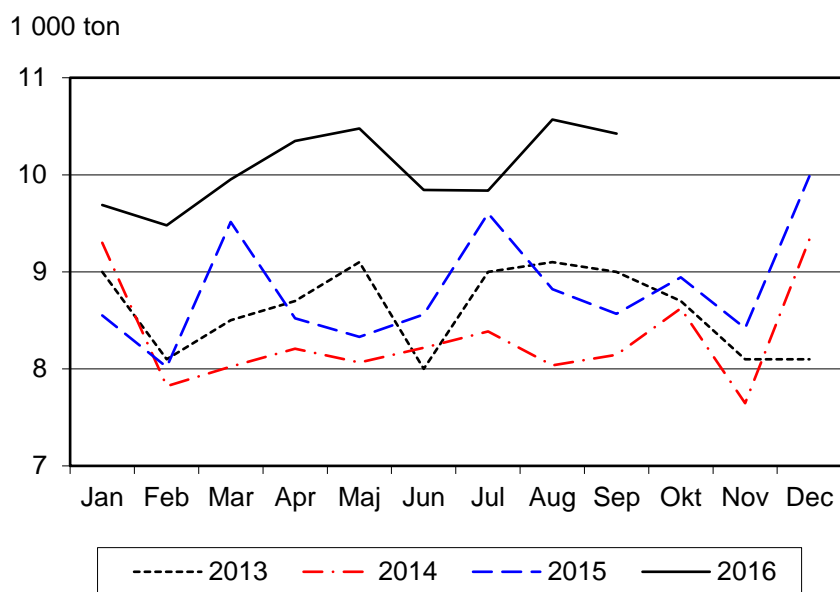
**Figur F. Partihandelns invägning av ägg (1 000 ton)**

Figure F. Eggs delivered to wholesalers (1 000 metric tonnes)



Innehåll

Tabeller	6
<hr/>	
Teckenförklaring	6
1. Mjölk, invägd vid mejeri	6
2. Produktion vid mejeri (1 000 ton)	6
3a. Slakt av större husdjur vid slakteri	7
3b. Slakt av större husdjur vid slakteri	8
4. Slakt av fjäderfä vid slakteri	9
5. Partihandelns invägning av ägg, Svenska äggs medlemspackerier	9
6. Slakt av nötkreatur, svin samt får och lamm inom EU (1 000 ton)	10
7. Mjölkinvägning inom EU	11
Fakta om statistiken	12
<hr/>	
Detta omfattar statistiken	12
Så görs statistiken	13
Statistikens tillförlitlighet	13
Bra att veta	13
Annan statistik	13
Elektronisk publicering	13
In English	14
<hr/>	
Summary	14
Decreased slaughterings in January until September 2016 then 2014 and 2015	14
List of tables	14

Tabeller

Teckenförklaring

Explanation of symbols

–	Noll	Zero
0	Mindre än 0,5	Less than 0.5
0,0	Mindre än 0,05	Less than 0.05
..	Uppgift inte tillgänglig eller för osäker för att anges	Data not available
.	Uppgift kan inte förekomma	Not applicable
*	Preliminär uppgift	Provisional figure

1. Mjök, invägd vid mejeri

1. Milk delivered to dairies

	2013	2014	2015	Jan-sep			Sep	Sep	Sep
				Jan-Sep			Sep	Sep	Sep
				2014	2015	2016	2014	2015	2016
Kvantitet (1 000 ton) <i>Quantity</i>	2 868	2 931	2 933	2 223	2 225	2 184	230	230	221
Fetthalt (%) <i>Fat content</i>	4,26	4,25	4,25	4,24	4,25	4,22	4,25	4,26	4,22
Proteinhalt (%) <i>Protein content</i>	3,42	3,42	3,42	3,41	3,42	3,42	3,43	3,42	3,48

Källa: LRF Mjök. Source: LRF Dairy Sweden.

2. Produktion vid mejeri (1 000 ton)

2. Production at dairies (1 000 metric tonnes)

	2013	2014	2015	Jan-sep			Sep	Sep	Sep
				Jan-Sep			Sep	Sep	Sep
				2014	2015	2016	2014	2015	2016
Konsumtionsmjök <i>Drinking milk</i>	864	810	815	602	602	591	69	67	65
Konsumtionsmjök och syrade produkter <i>Drinking milk and acidified milk</i>	1 113	1 057	1 061	790	786	775	90	87	87
Därav <i>Of which</i>									
> 2,0 %	372	364	353	272	265	273	31	27	31
1,0 – 2,0 %	527	482	495	359	364	354	41	42	39
< 1,0 %	214	211	213	159	158	148	18	18	16
Grädde <i>Cream</i>	103,8	105,2	112,4	77,3	82,7	83,4	8,4	9,1	9,0
Ost <i>Cheese</i>	90,0	87,7	90,2	67,2	67,7	65,2	6,8	7,2	6,9
Smör <i>Butter</i>	17,0	16,9	16,4	12,4	12,1	13,2	1,4	1,3	1,2
Mjölkpulver <i>Milk powder</i>	73,8	89,2	84,0	68,7	68,4	61,4	6,9	6,0	4,8

Källa: LRF Mjök. Source: LRF Dairy Sweden.

3a. Slakt av större husdjur vid slakteri**3a. Slaughterings of livestock at slaughter houses**

	2013	2014	2015	Jan-sep			Sep	Sep	Sep
				Jan-Sep			Sep	Sep	Sep
				2014	2015	2016	2014	2015	2016
Mellankalv Fattened calves									
Antal (1 000-tal) 1 000 heads	26,60	25,39	21,57	18,53	16,21	11,87	2,29	1,82	1,36
Kvantitet (1 000 ton) Quantity	4,18	4,05	3,47	2,98	2,62	1,97	0,37	0,30	0,23
S:a Kalv Total Calves									
Antal (1 000-tal) 1 000 heads	27,07	25,70	21,78	18,77	16,35	11,91	2,32	1,84	1,37
Kvantitet (1 000 ton) Quantity	4,21	4,07	3,49	3,00	2,63	1,97	0,37	0,30	0,23
Stut Bullocks									
Antal (1 000-tal) 1 000 heads	30,73	33,43	33,40	24,79	24,48	25,37	2,93	2,89	3,33
Kvantitet (1 000 ton) Quantity	9,53	10,45	10,69	7,80	7,85	8,36	0,90	0,92	1,07
Äldre tjur Male bovine animals									
Antal (1 000-tal) 1 000 heads	2,46	2,76	2,65	1,68	1,65	1,59	0,26	0,31	0,32
Kvantitet (1 000 ton) Quantity	1,20	1,35	1,33	0,81	0,82	0,80	0,13	0,16	0,17
Ungtjur¹ Male bovine animals¹									
Antal (1 000-tal) 1 000 heads	142,37	145,14	148,89	115,51	117,06	112,55	14,22	14,29	13,82
Kvantitet (1 000 ton) Quantity	46,18	47,58	49,47	38,03	38,99	38,41	4,67	4,80	4,74
Yngre tjur² Male bovine animals²									
Antal (1 000-tal) 1 000 heads	19,79	22,37	20,34	17,58	15,72	15,02	2,13	1,75	1,99
Kvantitet (1 000 ton) Quantity	6,69	7,69	7,09	6,05	5,46	5,35	0,72	0,62	0,71
S:a Tjur Total Bulls									
Antal (1 000-tal) 1 000 heads	164,62	170,28	171,88	134,77	134,42	129,16	16,61	16,35	16,13
Kvantitet (1 000 ton) Quantity	54,07	56,63	57,89	44,89	45,27	44,56	5,52	5,57	5,61
Kviga Heifers									
Antal (1 000-tal) 1 000 heads	56,89	61,22	59,85	44,59	44,21	41,05	4,43	4,37	3,96
Kvantitet (1 000 ton) Quantity	16,18	17,77	17,68	13,10	13,15	12,63	1,26	1,29	1,20
Ko Cows									
Antal (1 000-tal) 1 000 heads	102,78	103,23	102,80	68,99	68,94	66,52	10,78	10,21	9,80
Kvantitet (1 000 ton) Quantity	32,02	32,35	32,54	21,53	21,68	21,05	3,33	3,22	3,07
Ungko Young cows									
Antal (1 000-tal) 1 000 heads	35,30	36,95	38,51	25,29	26,20	26,07	3,67	3,64	3,38
Kvantitet (1 000 ton) Quantity	9,86	10,35	10,84	7,10	7,35	7,45	1,02	1,02	0,95
S:a Ko Total Cows									
Antal (1 000-tal) 1 000 heads	138,07	140,19	141,30	94,28	95,15	92,58	14,45	13,85	13,17
Kvantitet (1 000 ton) Quantity	41,89	42,70	43,38	28,64	29,03	28,50	4,35	4,24	4,02
S:a Storboskap³ Total Adult Cattle³									
Antal (1 000-tal) 1 000 heads	390,32	405,12	406,44	298,43	298,27	288,17	38,42	37,45	36,58
Kvantitet (1 000 ton) Quantity	121,67	127,55	129,65	94,42	95,31	94,05	12,04	12,03	11,90
S:a Nötkreatur Total Cattle									
Antal (1 000-tal) 1 000 heads	417,39	430,82	428,22	317,20	314,61	300,08	40,74	39,29	37,95
Kvantitet (1 000 ton) Quantity	125,88	131,62	133,14	97,42	97,94	96,01	12,41	12,33	12,13

1) Ålder under 2 år. Age under 2 years.

2) Ålder över 2 år. Age above 2 years.

3) I Storboskap ingår stutar, tjurar, kvigor och kor. Adult cattle includes bullocks, bulls, heifers and cows.

Anm.: I summorna kan ingå vissa mindre djurslag som inte redovisas i denna tabell.

Note: The totals may include minor groups which are not presented separately in this table.

Anm.: Värdena avser slakt av husdjur för humankonsumtion vid slakterier och inkluderar ej djur som slaktas för andra syften, kasseras eller hemslaktas.

Note: Values refer to the slaughter of animals for human consumption at slaughterhouses and do not include animals that are slaughtered for other purposes, discarded or slaughtered at other locations.

Källa.: Regina-slakt (Jordbruksverkets slaktdatabas).

Source: Regina-slaughter (Slaughter Database of the Swedish Board of Agriculture).

3b. Slakt av större husdjur vid slakteri**3b. Slaughterings of livestock at slaughter houses**

	2013	2014	2015	Jan-sep			Sep	Sep	Sep
				Jan-Sep	2014	2015	2016	Sep	Sep
				2014	2015	2016	2014	2015	2016
Slaktsvin <i>Fattening pigs</i>									
Antal (1 000-tal) <i>1 000 heads</i>	2 471,30	2 479,96	2 479,54	1 863,62	1 854,79	1 834,46	214,41	206,27	198,81
Kvantitet (1 000 ton) <i>Quantity</i>	223,38	224,91	222,43	170,41	167,05	165,83	18,95	18,20	17,76
Suggor <i>Sows</i>									
Antal (1 000-tal) <i>1 000 heads</i>	49,28	50,24	49,73	38,55	37,17	37,09	4,53	4,47	4,14
Kvantitet (1 000 ton) <i>Quantity</i>	8,57	8,77	8,75	6,71	6,54	6,61	0,78	0,78	0,74
Galtar <i>Boars</i>									
Antal (1 000-tal) <i>1 000 heads</i>	1,28	1,20	1,26	0,87	0,98	0,92	0,11	0,12	0,11
Kvantitet (1 000 ton) <i>Quantity</i>	0,21	0,19	0,19	0,14	0,15	0,14	0,02	0,02	0,02
Unggris <i>Young pigs</i>									
Antal (1 000-tal) <i>1 000 heads</i>	6,96	7,40	8,72	5,13	6,35	5,96	0,62	0,79	0,70
Kvantitet (1 000 ton) <i>Quantity</i>	0,24	0,25	0,26	0,18	0,19	0,18	0,02	0,02	0,02
Unggalt <i>Young boars</i>									
Antal (1 000-tal) <i>1 000 heads</i>	21,89	23,46	20,99	18,01	15,80	15,88	1,95	1,82	1,92
Kvantitet (1 000 ton) <i>Quantity</i>	1,92	2,06	1,83	1,59	1,38	1,40	0,17	0,16	0,17
S:a Svin <i>Total Pigs</i>									
Antal (1 000-tal) <i>1 000 heads</i>	2 550,71	2 562,37	2 560,45	1 926,27	1 915,23	1 894,49	221,63	213,48	205,70
Kvantitet (1 000 ton) <i>Quantity</i>	234,10	236,20	233,50	179,04	175,34	174,18	19,94	19,18	18,71
Häst <i>Horses</i>									
Antal (1 000-tal) <i>1 000 heads</i>	3,79	3,39	3,05	2,31	2,09	1,83	0,30	0,31	0,26
Kvantitet (1 000 ton) <i>Quantity</i>	1,07	0,96	0,87	0,65	0,60	0,52	0,08	0,09	0,07
Tackor och baggar <i>Sheep</i>									
Antal (1 000-tal) <i>1 000 heads</i>	34,68	34,92	33,38	20,67	19,69	18,90	5,61	5,12	5,40
Kvantitet (1 000 ton) <i>Quantity</i>	0,96	0,98	0,95	0,59	0,57	0,55	0,15	0,14	0,15
Lamm <i>Lambs</i>									
Antal (1 000-tal) <i>1 000 heads</i>	217,86	222,82	222,64	147,37	149,46	142,47	31,27	31,57	29,91
Kvantitet (1 000 ton) <i>Quantity</i>	3,94	4,11	4,17	2,77	2,85	2,73	0,57	0,58	0,55
S:a Får och lamm <i>Total Sheep</i>									
Antal (1 000-tal) <i>1 000 heads</i>	252,53	257,74	256,01	168,05	169,15	161,36	36,88	36,69	35,31
Kvantitet (1 000 ton) <i>Quantity</i>	4,89	5,09	5,12	3,36	3,42	3,29	0,72	0,72	0,69

Anm.: I summorna kan ingå vissa mindre djurslag som inte redovisas i denna tabell.

Note: The totals may include minor groups which are not presented separately in this table.

Anm.: Värdena avser slakt av husdjur för humankonsumtion vid slakterier och inkluderar ej djur som slaktas för andra syften, kasseras eller hemslaktas.

Note: Values refer to the slaughter of animals for human consumption at slaughterhouses and do not include animals that are slaughtered for other purposes, discarded or slaughtered at other locations.

Källa: Regina-slakt (Jordbruksverkets slaktdatabas).

Source: Regina-slaughter (Slaughter Database of Swedish Board of Agriculture).

4. Slakt av fjäderfä vid slakteri

4. Slaughtering of poultry at slaughter houses

				Jan-sep			Sep	Sep	Sep
				Jan-Sep			Sep	Sep	Sep
				2014	2015	2016	2014	2015	2016
	2013	2014	2015	2014	2015	2016	2014	2015	2016
Kyckling Chicken									
Antal (1000-tal) 1 000 heads	81 825,73	87 921,70	94 111,23	64 914,00	70 597,32	73 882,07	7 444,88	8 142,70	8 774,94
Kvantitet (1000 ton) Quantity	117,40	126,54	136,86	93,43	102,67	107,44	10,72	11,84	12,76
Höns Hens									
Antal (1000-tal) 1 000 heads	3 855,45	3 558,33	3 448,79	2 820,50	2 434,81	2 358,77	278,05	389,57	250,00
Kvantitet (1000 ton) Quantity	4,51	4,16	4,04	3,30	2,85	2,76	0,33	0,46	0,29
Kalkon Turkeys									
Antal (1000-tal) 1 000 heads	451,97	421,22	465,85	306,71	322,89	363,40	35,41	39,25	45,31
Kvantitet (1000 ton) Quantity	2,92	3,35	3,69	2,45	2,63	2,99	0,28	0,32	0,38

Anm.: Från och med 2015 ingår ej kasserade höns och kalkoner.

Note: Condemned hen and turkey carcasses are not included from year 2015.

Anm.: Kategorin Kalkon är summan av olika klasser av kalkon med olika slaktvikter. Förhållandet mellan antalet slaktade djur och kvantiteten kan därför variera från år till år.

Note: Turkeys consist of multiple kinds of turkeys, with different carcass weights. Therefore the relation between the number of heads and the quantity may vary between years.

Anm.: Före 2015 rapporterades slakten av fjäderfä per kvartal och följaktligen finns inga månadsuppgifter för 2014 och längre bakåt i tiden. De redovisade värdena är i dessa fall tredjedelar av kvartalsvärdena.

Note: Before 2015 the reports on the slaughter of poultry were conducted per quarter of a year. Therefore, there are no monthly data for the year 2014 and earlier periods. For these years the values shown are thirds of the quarterly data.

Anm.: Värdena avser slakt av husdjur för humankonsumtion vid slakterier och inkluderar ej djur som slaktas för andra syften, kasseras eller hemslaktas.

Note: Values refer to the slaughter of animals for human consumption at slaughterhouses and do not include animals that are slaughtered for other purposes, discarded or slaughtered at other locations.

Källa: Livsmedelsverket. Source: National Food Administration.

5. Partihandelns invägning av ägg, Svenska äggs medlemspackerier

5. Eggs delivered to wholesalers, members of the Swedish Egg & Poultry Association

				Jan-sep			Sep	Sep	Sep
				Jan-Sep			Sep	Sep	Sep
				2014	2015	2016	2014	2015	2016
	2013	2014	2015	2014	2015	2016	2014	2015	2016
Kvantitet (1 000 ton) Quantity	103,4	99,8	105,8	74,2	78,5	90,6	8,1	8,6	10,4

Svenska Ägg uppskattar sin marknadsandel till 88 % år 2016. Ovanstående värden motsvarar därför inte hela äggmarknadens storlek.

The Swedish Egg & Poultry Association estimate their market share to be 88 % in 2016. Accordingly, the above values do not correspond to the egg market in its entirety.

Anm.: År 2015 uppskattade Svenska Ägg sin marknadsandel till 83 %. Motsvarande andel var 82 % år 2014 och 79-80 % år 2013.

Note: For 2015 the Swedish Egg & Poultry Association estimated their market share to 83 %. In 2014 and 2013 the corresponding shares were 82 % and 79-80 % respectively.

Källa: Svenska Ägg. Source: Swedish Egg & Poultry Association.

6. Slakt av nötkreatur, svin samt får och lamm inom EU (1 000 ton)

6. Slaughtering of cattle, pigs and sheep within the EU (1 000 metric tonnes)

	Nötkreatur Cattle			Svin Pigs			Får och lamm Sheep and lambs		
	2013	2014	2015	2013	2014	2015	2013	2014	2015
Belgien <i>Belgium</i>	247,6	255,2	266,1	1 130,6	1 118,3	1 124,3	2,3	2,4	2,5
Bulgarien <i>Bulgaria</i>	5,1	4,4	4,7	52,1	53,7	60,7
Cypern <i>Cyprus</i>	3,8	3,9	4,5	48,7	42,6	43,4	3,0	3,1	3,4
Danmark <i>Denmark</i>	97,4	99,4	93,1	1 589,4	1 593,9	1 598,7	1,6	1,7	1,8
Estland <i>Estonia</i>	7,8	8,7	9,3	36,9	40,6	42,4	0,1	0,1	0,1
Finland <i>Finland</i>	80,2	82,1	85,5	194,5	186,1	191,9	0,9	1,0	1,2
Frankrike <i>France</i>	1 375,3	1 390,9	1 420,8	1 938,8	1 943,6	1 967,6	80,0	80,5	80,7
Grekland <i>Greece</i>	43,6	38,4	35,5	108,6	96,2	90,0	60,9	58,4	54,9
Irland <i>Ireland</i>	516,9	580,9	563,5	239,3	254,1	276,4	57,5	57,6	58,4
Italien <i>Italy</i>	838,7	696,6	776,0	1 625,5	1 327,8	1 485,8	35,3	25,3	33,6
Kroatien <i>Croatia</i>	46,5	43,7	41,7	79,8	68,7	73,0	0,7	0,8	1,0
Lettland <i>Latvia</i>	15,1	16,5	16,8	26,2	28,2	29,3	0,2	0,2	0,3
Litauen <i>Lithuania</i>	36,6	39,1	44,0	67,0	66,7	66,2	0,1	0,1	0,1
Luxemburg <i>Luxembourg</i>	7,9	8,4	9,0	10,9	11,9	12,3	0,0	0,0	0,0
Malta <i>Malta</i>	1,1	1,1	1,0	5,9	6,2	5,6	0,1	0,1	0,1
Nederländerna <i>Netherlands</i>	337,8	342,0	347,2	1 307,0	1 370,9	1 458,9	12,1	12,7	13,0
Polen <i>Poland</i>	338,7	412,3	470,6	1 684,3	1 838,5	1 906,1	0,6	0,6	0,6
Portugal <i>Portugal</i>	70,9	67,3	74,7	345,9	360,0	377,5	10,0	10,2	10,5
Rumänien <i>Romania</i>	23,4	23,9	36,6	308,4	324,9	330,5	3,2	4,8	9,2
Slovakien <i>Slovakia</i>	9,5	8,8	8,4	52,4	33,8	30,3	0,5	0,6	0,5
Slovenien <i>Slovenia</i>	31,8	31,2	33,3	19,0	20,2	20,2	0,1	0,1	0,1
Spanien <i>Spain</i>	356,9	356,8	420,4	3 431,2	3 620,2	3 895,9	118,3	114,2	116,5
Storbritannien <i>United Kingdom</i>	847,1	875,8	880,1	832,9	862,1	898,3	290,1	298,2	300,3
Sverige <i>Sweden</i>	125,9	131,6	133,1	234,1	236,2	233,5	4,9	5,1	5,1
Tjeckien <i>Czech Republic</i>	64,6	65,2	68,0	234,3	236,0	227,7	0,2	0,2	0,2
Tyskland <i>Germany</i>	1 095,0	1 120,0	1 119,0	5 474,0	5 507,0	5 562,0	20,0	19,0	21,0
Ungern <i>Hungary</i>	22,1	22,7	26,0	336,7	368,6	409,3	0,3	0,3	0,4
Österrike <i>Austria</i>	227,2	221,6	228,8	528,2	525,6	527,8	7,7	7,2	7,0
EU-28¹	6 874,3	6 948,6	7 217,3	21 942,5	22 142,5	22 945,5	710,5	704,6	722,5

Källa: Eurostat. Source: Eurostat.

- 1) Summorna för får och lamm för 2013, 2014 och 2015 inkluderar inte Bulgarien. The sums of sheep and lambs for 2013, 2014 and 2015 do not include Bulgaria.

7. Mjölkinvägning inom EU

7. Milk delivered to dairies within the EU

	Kvantitet 1 000 ton <i>Quantity</i>			Fetthalt % <i>Fat content</i>			Proteinhalt % <i>Protein content</i>		
	2013	2014	2015	2013	2014	2015	2013	2014	2015
Belgien <i>Belgium</i>	3 475	3 689	3 956	4,10	4,03	..	3,40	3,39	..
Bulgarien <i>Bulgaria</i>	495	510	505	3,68	3,74	..	3,28	3,36	..
Cypern <i>Cyprus</i>	157	164	162	3,72	3,67	..	3,41	3,44	..
Danmark <i>Denmark</i>	5 025	5 113	5 270	4,26	4,21	..	3,52	3,53	..
Estland <i>Estonia</i>	689	730	720	3,99	3,98	..	3,37	3,38	..
Finland <i>Finland</i>	2 287	2 357	2 394	4,28	4,28	..	3,45	3,48	..
Frankrike <i>France</i>	23 989	25 309	25 374	4,00	3,94	..	3,38	3,38	..
Grekland <i>Greece</i>	652	619	612	3,93	3,96	..	3,30	3,32	..
Irland <i>Ireland</i>	5 560	5 816	6 591	3,94	3,99	..	3,39	3,43	..
Italien <i>Italy</i>	10 397	11 024	10 641	3,78	3,77	..	3,37	3,37	..
Kroatien <i>Croatia</i>	504	523	513	4,01	3,96	..	3,38	3,37	..
Lettland <i>Latvia</i>	736	805	807	4,08	3,86	..	3,26	3,28	..
Litauen <i>Lithuania</i>	1 339	1 436	1 438	4,16	4,14	..	3,25	3,27	..
Luxemburg <i>Luxembourg</i>	287	306	333	4,13	4,09	..	3,36	3,38	..
Malta <i>Malta</i>	41	43	42	3,39	3,36	..	3,21	3,16	..
Nederländerna <i>Netherlands</i>	12 213	12 473	13 326	4,40	4,34	..	3,53	3,51	..
Polen <i>Poland</i>	9 921	10 581	10 869	3,98	3,96	..	3,21	3,23	..
Portugal <i>Portugal</i>	1 777	1 863	1 928	3,79	3,77	..	3,26	3,27	..
Rumänien <i>Romania</i>	879	995	916	3,79	3,77	..	3,27	3,25	..
Slovakien <i>Slovakia</i>	827	844	865	3,84	3,82	..	3,36	3,35	..
Slovenien <i>Slovenia</i>	517	532	554	4,14	4,09	..	3,37	3,36	..
Spanien <i>Spain</i>	6 300	6 601	6 720	3,62	3,61	..	3,28	3,22	..
Storbritannien <i>United Kingdom</i>	13 687	14 829	15 194	4,03	3,99	..	3,26	3,28	..
Sverige <i>Sweden</i>	2 868	2 931	2 933	4,26	4,25	..	3,42	3,42	..
Tjeckien <i>Czech Republic</i>	2 382	2 414	2 500	3,87	3,71	..	3,36	3,26	..
Tyskland <i>Germany</i>	30 301	31 375	31 878	4,12	4,08	..	3,41	3,41	..
Ungern <i>Hungary</i>	1 364	1 470	1 523	3,70	3,66	..	3,24	3,23	..
Österrike <i>Austria</i>	2 933	3 067	3 103	4,19	4,18	..	3,40	3,39	..
EU-28	141 601	148 418	151 666	4,04	4,00	..	3,37	3,37	..

Källa: Eurostat. Source: Eurostat.

Fakta om statistiken

Statistik avseende slakt, invägning av mjölk och mejeriproduktion samt invägning av ägg används för marknadsbedömningar inom jordbrukssektorn både i Sverige och inom EU. Den största delen av denna statistik regleras av följande rådsdirektiv och kommissionsbeslut:

- Europaparlamentet och Rådets förordning EG nr 1165/2008 av den 19 november 2008 om statistik över besättningar och köttproduktion om upphävande av rådets direktiv 93/23/EEG, 93/24/EEG och 93/25/EEG.
- Rådets direktiv 96/16/EG av den 19 mars 1996 om statistiska undersökningar av mjölk och mjölkprodukter.
- Kommissionens beslut 97/80/EG av den 18 december 1996 om tillämpningsföreskrifter till rådets direktiv 96/16/EG om statistiska undersökningar av mjölk och mjölkprodukter.

Detta omfattar statistiken

Statistiken i detta Statistiska meddelande ingår i Sveriges officiella statistik och utgörs av följande tre delar:

- Köttproduktion (djurslakt) vid slakteri för humankonsumtion.
- Mjölkinvägning och mejeriproduktion.
- Invägning av ägg.

Populationerna utgörs av:

- Samtliga slakterier för slakt av nötboskap, svin, får, get, häst eller fjäderfä.
- Samtliga mejerier för komjölk som rapporterar sin invägning till LRF Mjolk. Deras volymer motsvarar mer än 99 % av den totala invägningen i Sverige.
- Samtliga partihandelsföretag med invägning av ägg som är medlemmar i branchorganisationen Svenska Ägg.

Redovisade *variabler* är följande:

- Antal slaktdjursbesiktningar d.v.s. antal hela och till hela omräknade halva kroppar som är godkända och avsedda för humankonsumtion.
- Besiktigade slaktdjur omräknade till kvantitet kött (vara med ben) i ton, godkänd och avsedd för humankonsumtion.
- Kvantitet invägd mjölk samt producerade kvantiteter mjölkprodukter.
- Fett- och proteinhalt i invägd mjölk.
- Kvantitet invägda ägg.

Så görs statistiken

Uppgifter om slakten av nötkreatur, svin, häst samt får och lamm rapporteras veckovis från alla slakterier i landet till Jordbruksverkets slaktdatabas. Statistiken baseras på uttag från denna databas.

Uppgifter om slakten av fjäderfä samlas in månadsvis från samtliga slakterier av Livsmedelsverket. Statistiken baseras på denna uppgiftsinsamling.

Statistiken avseende invägd mjölk och produktion av mjölkprodukter baseras på uppgifter som LRF Mjölk (Lantbrukarnas riksförbund) samlar in månadsvis.

Statistiken avseende invägd kvantitet ägg vid landets partihandelsföretag baseras på månadsvis insamlade uppgifter från Svenska Äggs medlemsföretag.

Statistikens tillförlitlighet

Denna statistiks tillförlitlighet torde vara god, eftersom lagstadgad uppgiftslämnarplikt gäller för berörda slakterier och mejerier och bortfallet är mycket lågt. När det gäller invägning av ägg saknas uppgifter från företag som inte är med i branschorganisationen Svenska Ägg. 2016 uppskattas de saknade invägningvärdena uppgå till 12 %.

Bra att veta

Alla mejerier rapporterar inte till LRF Mjölk. Den icke-rapporterad kvantiteten producerad mjölk beräknas vara försumbar.

Kvantiteterna slaktade djur avser endast djur slaktade vid slakterier för humankonsumtion. Hemslaktade djur, samt slaktade djur som ej går till humankonsumtion redovisas ej i detta Statistiska meddelande.

Då partihandelns invägning av ägg utgörs av den kvantitet som passerar Svenska Äggs medlemspackerier visar värdena i Tabell 5 inte hela marknadens storlek. Dessutom förändras medlemsföretagens samlade marknadsandel från år till år, varför skillnaden i invägd mängd inte är jämförbar från ett år till ett annat utan att först räkna om den med det årets marknadsandel.

Annan statistik

I JO 27 SM 1601 redovisas ekologisk animalieproduktion. Eurostat tar också fram statistiken över produktion av kött och mejeriprodukter i medlemsländerna.

Elektronisk publicering

Detta Statistiska meddelande finns kostnadsfritt åtkomligt på Jordbruksverkets webbplats <http://www.jordbruksverket.se> under Ta del av statistiken samt på SCB:s webbplats <http://www.scb.se> under Jord- och skogsbruk, fiske.

Mer information om statistiken och dess kvalitet ges i en särskild Beskrivning av statistiken.

In English

Summary

Animal Products - Annual and monthly statistics – 2016:09

If you would like to download the publication in PDF format, then please click on the link “Första sidan – I korta drag” above, then click on the link “Hela publikationen (PDF)”.

Decreased slaughterings of cattle, pigs and sheep in January until September 2016 compared with 2014 and 2015

220 600 tonnes of milk were delivered to dairies in September 2016. Figure A shows how these quantities have varied from 2013 to September 2016. The production of drinking milk was 65 200 tonnes in September 2016, which is 3 % less than in September 2015. Compared with this point in 2015, yearly butter production has risen 9 % while milk powder production has shrunk 10 %. See Table 2 for more details.

Nearly 36 600 adult cattle and 1 400 calves were slaughtered in September 2016. Compared with September of previous years, this is an unusually low number of calves. The total weight of the slaughtered cattle was more than 12 100 tonnes, which is less than the same month in the last two years. This can be seen in Figure B. 206 000 pigs were slaughtered in September 2016, representing a weight of 18 700 tonnes. It is nearly 500 tonnes less than in September last year. Figure C shows how the slaughter of pigs has developed since the year 2013. The total slaughter of sheep, rams and lambs in September 2016 was nearly 700 tonnes, which is 30 tonnes less than in September 2015. Figure D shows how the total slaughter of sheep, rams and lambs has developed since the year 2013.

More than 13 400 tonnes of poultry were slaughtered in September 2016. There was an increase in both chickens and turkeys but a decrease of hens compared with September 2015. 95 % of the weight was from chicken. Figure E shows how the total slaughter of poultry has developed since the year 2013.

In September 2016 there were 10 400 tonnes of eggs delivered to wholesalers from The Swedish Egg and Poultry Association. It is an increase by 22 % compared with September 2015. It is estimated that The Swedish Egg and Poultry Association increased their market share from 83 % to 88 % between 2015 and 2016. Figure F shows eggs delivered to wholesalers since the year 2013.

List of tables

Explanation of symbols	6
1. Milk delivered to dairies	6
2. Production at dairies (1 000 metric tonnes)	6
3a. Slaughterings of livestock at slaughter houses	7
3b. Slaughterings of livestock at slaughter houses	8
4. Slaughterings of poultry at slaughter houses	9
5. Eggs delivered to wholesalers, members of the Swedish Egg & Poultry Association	9
6. Slaughterings of cattle, pigs and sheep within the EU (1 000 metric tonnes)	10
7. Milk delivered to dairies within the EU	11