

Animalieproduktion

Års- och månadsstatistik – 2016:10

Animal products - Annual and monthly statistics – 2016:10

I korta drag

Färre kalvar slaktas, slaktas istället som vuxna

Kvantiteten invägd mjölk i oktober 2016 var 224 100 ton. Figur A visar invägning av mjölk månad för månad under perioden 2013 till oktober 2016. Produktionen av konsumtionsmjölk var i oktober 69 200 ton, vilket är något mindre än i oktober 2015. Hittills i år är skillnaderna små när produktionen av mjölkprodukter jämförs med förra året. Undantagen är smörproduktionen, som är cirka 6 % högre hittills i år, och produktionen av mjölkpulver som är drygt 10 % lägre. I övrigt är produktionsmängderna närmast oförändrade. Se Tabell 2 för mer detaljer.

Totalt slaktades drygt 34 600 vuxna nötkreatur och 1 400 kalvar i oktober 2016. Liksom tidigare månader i år är slakten av kalvar lägre än tidigare år. Det har blivit vanligare att slakta kalvarna som tjurar istället, något som indikeras av att de totala slaktvikterna inte minskat lika mycket som det totala antalet slaktade nötkreatur. Den totala vikten av slaktade nötkreatur uppgick till 11 500 ton, den visas i Figur B. I oktober 2016 slaktades det drygt 201 000 svin. Totalt hade de en vikt på drygt 18 500 ton, vilket är 1 400 ton mindre än samma månad förra året. Figur C visar månadsvis utveckling av slakten av svin sedan år 2013. Den totala slakten av får, baggar och lamm i oktober 2016 var drygt 700 ton. Det är marginellt mindre än i oktober 2015. Figur D visar månadsvis utveckling av slakten totalt för får och lamm sedan 2013.

Det slaktades drygt 12 300 ton fjäderfä i oktober 2016. Jämfört med oktober 2015 var slakten av kyckling och framför allt höns mindre, medan slakten av kalkoner var större. Kyckling svarar för knappt 95 % av vikten och 97 % av antalet slaktade fjäderfä. Figur E visar månadsvis hur slakten av fjäderfä utvecklats sedan 2015.

Ägginvägningsstatistiken är ännu inte tillgänglig för oktober, men den kommer att publiceras i Jordbruksverkets statistikdatabas så fort den blir det.



Johan Holmer, 036-15 60 68
statistik@jordbruksverket.se

Statistiken har producerats av Statens Jordbruksverk, som ansvarar för officiell statistik inom området.

Utkom den 15 december 2016.
Tidigare publicering: Se avsnittet Fakta om statistiken.
Utgivare av Statistiska meddelanden är Stefan Lundgren, SCB.

Figur A. Invägning av mjölk (1 000 ton)

Figure A. Milk delivered to dairies (1 000 metric tonnes)

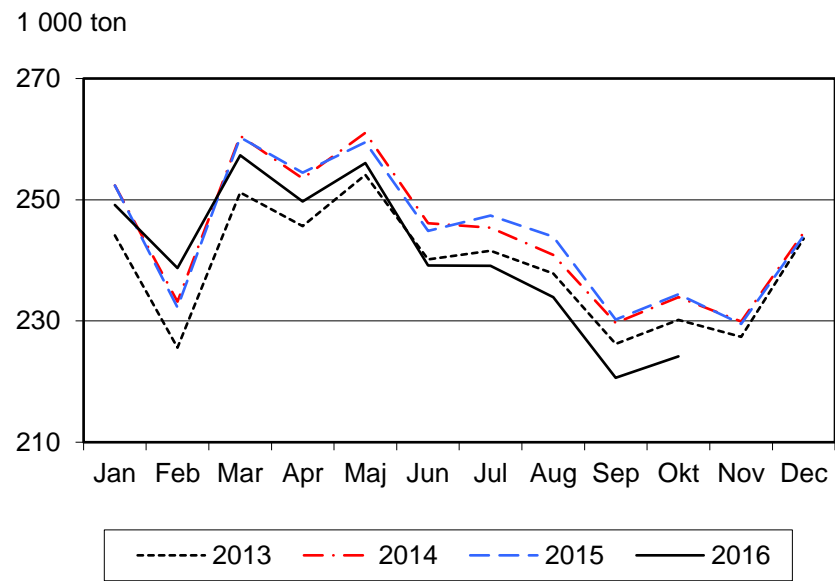
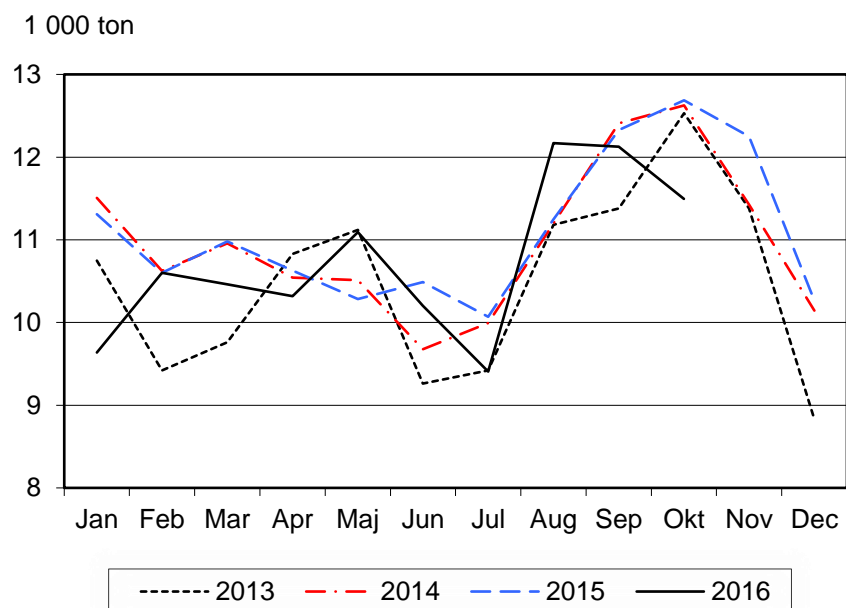
**Figur B. Slakt av nötkreatur (1 000 ton)**

Figure B. Slaughtering of cattle (1 000 metric tonnes)



Figur C. Slakt av svin (1 000 ton)

Figure C. Slaughtering of pigs (1 000 metric tonnes)

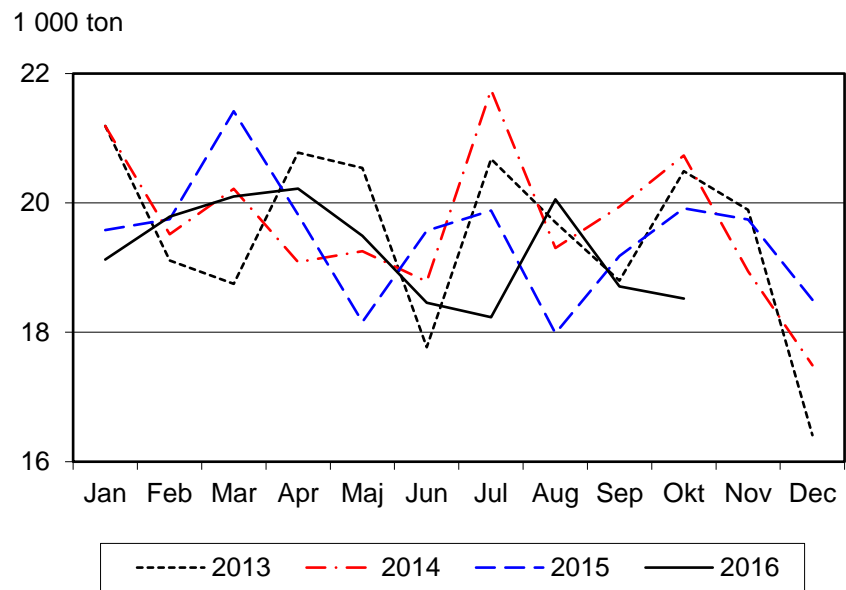
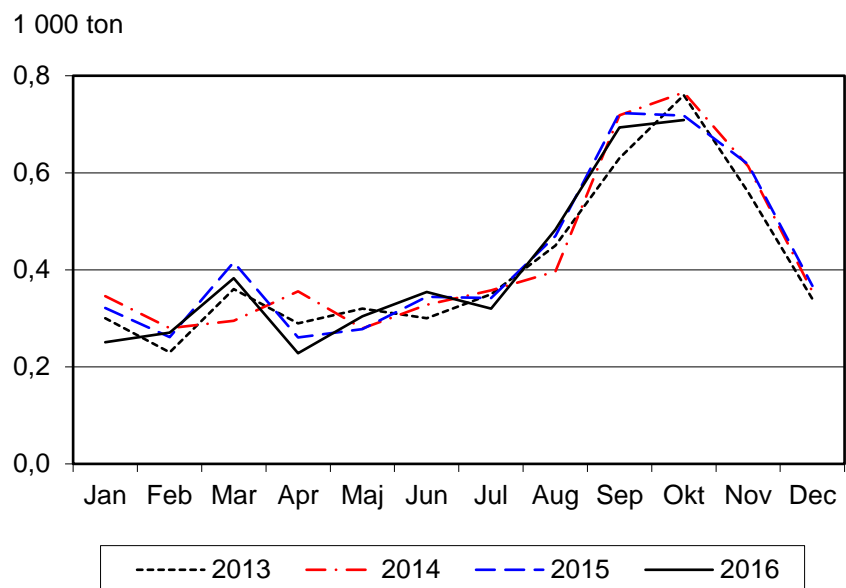
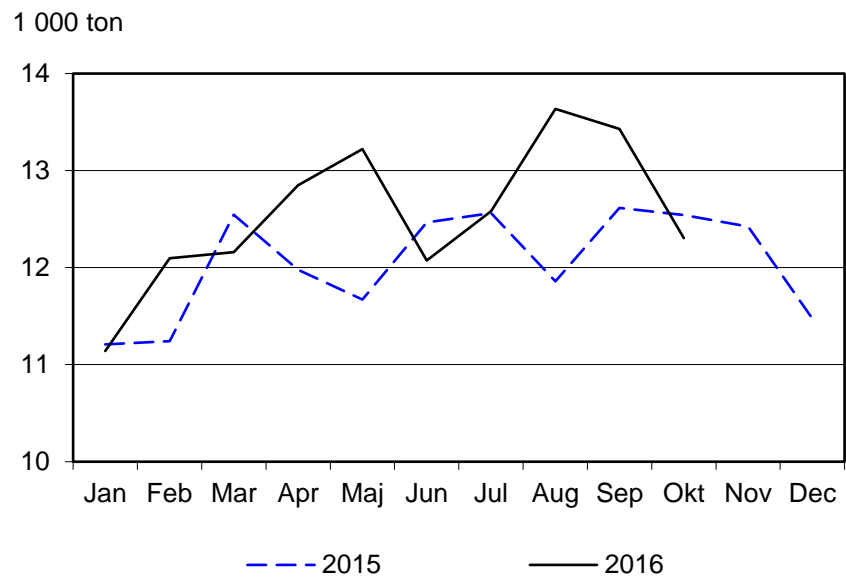
**Figur D. Slakt av får och lamm (1 000 ton)**

Figure D. Slaughtering of sheep and lambs (1 000 metric tonnes)



Figur E. Slakt av fjäderfä (1 000 ton)

Figure E. Slaughtering of poultry (1 000 metric tonnes)



Innehåll

Tabeller	6
<hr/>	
Teckenförklaring	6
1. Mjölk, invägd vid mejeri	6
2. Produktion vid mejeri (1 000 ton)	6
3a. Slakt av större husdjur vid slakteri	7
3b. Slakt av större husdjur vid slakteri	8
4. Slakt av fjäderfä vid slakteri	9
5. Partihandelns invägning av ägg, Svenska äggs medlemspackerier	9
6. Slakt av nötkreatur, svin samt får och lamm inom EU (1 000 ton)	10
7. Mjölkinvägning inom EU	11
Fakta om statistiken	12
<hr/>	
Detta omfattar statistiken	12
Så görs statistiken	13
Statistikens tillförlitlighet	13
Bra att veta	13
Annan statistik	13
Elektronisk publicering	13
In English	14
<hr/>	
Summary	14
Statistics indicate more calves are spared to be slaughtered as adults instead	14
List of tables	14

Tabeller

Teckenförklaring

Explanation of symbols

–	Noll	Zero
0	Mindre än 0,5	Less than 0.5
0,0	Mindre än 0,05	Less than 0.05
..	Uppgift inte tillgänglig eller för osäker för att anges	Data not available
.	Uppgift kan inte förekomma	Not applicable
*	Preliminär uppgift	Provisional figure

1. Mjök, invägd vid mejeri

1. Milk delivered to dairies

	2013	2014	2015	Jan-okt <i>Jan-Oct</i>			Okt <i>Oct</i>	Okt <i>Oct</i>	Okt <i>Oct</i>
				2014	2015	2016	2014	2015	2016
Kvantitet (1 000 ton) <i>Quantity</i>	2 868	2 931	2 933	2 457	2 460	2 408	234	234	224
Fetthalt (%) <i>Fat content</i>	4,26	4,25	4,25	4,25	4,25	4,23	4,28	4,28	4,33
Proteinhalt (%) <i>Protein content</i>	3,42	3,42	3,42	3,42	3,42	3,44	3,44	3,45	3,55

Källa: LRF Mjök. Source: LRF Dairy Sweden.

2. Produktion vid mejeri (1 000 ton)

2. Production at dairies (1 000 metric tonnes)

	2013	2014	2015	Jan-okt <i>Jan-Oct</i>			Okt <i>Oct</i>	Okt <i>Oct</i>	Okt <i>Oct</i>
				2014	2015	2016	2014	2015	2016
Konsumtionsmjök <i>Drinking milk</i>	864	810	815	674	673	660	72	70	69
Konsumtionsmjök och syrade produkter <i>Drinking milk and acidified milk</i>	1 113	1 057	1 061	883	877	865	93	91	89
Därav <i>Of which</i>									
> 2,0 %	372	364	353	303	293	301	32	28	28
1,0 – 2,0 %	527	482	495	402	408	397	43	44	43
< 1,0 %	214	211	213	178	176	166	18	18	18
Grädde <i>Cream</i>	103,8	105,2	112,4	86,2	92,2	93,1	8,9	9,5	9,7
Ost <i>Cheese</i>	90,0	87,7	90,2	74,3	75,4	72,5	7,0	7,7	7,3
Smör <i>Butter</i>	17,0	16,9	16,4	14,1	13,4	14,2	1,7	1,3	1,0
Mjökpulver <i>Milk powder</i>	73,8	89,2	84,0	74,3	73,2	65,7	5,6	4,8	4,3

Källa: LRF Mjök. Source: LRF Dairy Sweden.

3a. Slakt av större husdjur vid slakteri**3a. Slaughtering of livestock at slaughter houses**

	2013	2014	2015	Jan-okt <i>Jan-Oct</i>			Okt <i>Oct</i>	Okt <i>Oct</i>	Okt <i>Oct</i>
				2016	2014	2014	2015	2015	2016
Mellankalv <i>Fattened calves</i>									
Antal (1 000-tal) <i>1 000 heads</i>	26,60	25,39	21,57	21,19	18,24	13,28	2,66	2,03	1,41
Kvantitet (1 000 ton) <i>Quantity</i>	4,18	4,05	3,47	3,40	2,95	2,19	0,42	0,32	0,23
S:a Kalv <i>Total Calves</i>									
Antal (1 000-tal) <i>1 000 heads</i>	27,07	25,70	21,78	21,45	18,40	13,32	2,68	2,06	1,41
Kvantitet (1 000 ton) <i>Quantity</i>	4,21	4,07	3,49	3,41	2,96	2,20	0,42	0,33	0,23
Stut <i>Bullocks</i>									
Antal (1 000-tal) <i>1 000 heads</i>	30,73	33,43	33,40	28,25	28,12	28,19	3,46	3,64	2,82
Kvantitet (1 000 ton) <i>Quantity</i>	9,53	10,45	10,69	8,86	9,01	9,28	1,07	1,16	0,92
Äldre tjur <i>Male bovine animals</i>									
Antal (1 000-tal) <i>1 000 heads</i>	2,46	2,76	2,65	2,11	2,05	1,92	0,43	0,40	0,33
Kvantitet (1 000 ton) <i>Quantity</i>	1,20	1,35	1,33	1,02	1,02	0,97	0,21	0,20	0,17
Ungtjur¹ <i>Male bovine animals¹</i>									
Antal (1 000-tal) <i>1 000 heads</i>	142,37	145,14	148,89	127,48	129,31	124,60	11,98	12,25	12,05
Kvantitet (1 000 ton) <i>Quantity</i>	46,18	47,58	49,47	41,92	43,06	42,51	3,88	4,07	4,09
Yngre tjur² <i>Male bovine animals²</i>									
Antal (1 000-tal) <i>1 000 heads</i>	19,79	22,37	20,34	19,30	17,32	16,61	1,72	1,60	1,59
Kvantitet (1 000 ton) <i>Quantity</i>	6,69	7,69	7,09	6,64	6,03	5,91	0,58	0,57	0,56
S:a Tjur <i>Total Bulls</i>									
Antal (1 000-tal) <i>1 000 heads</i>	164,62	170,28	171,88	148,89	148,68	143,14	14,12	14,25	13,97
Kvantitet (1 000 ton) <i>Quantity</i>	54,07	56,63	57,89	49,57	50,11	49,39	4,68	4,84	4,83
Kviga <i>Heifers</i>									
Antal (1 000-tal) <i>1 000 heads</i>	56,89	61,22	59,85	50,45	49,51	45,31	5,85	5,30	4,26
Kvantitet (1 000 ton) <i>Quantity</i>	16,18	17,77	17,68	14,74	14,68	13,90	1,63	1,53	1,27
Ko <i>Cows</i>									
Antal (1 000-tal) <i>1 000 heads</i>	102,78	103,23	102,80	80,99	80,37	76,66	12,00	11,43	10,15
Kvantitet (1 000 ton) <i>Quantity</i>	32,02	32,35	32,54	25,29	25,33	24,31	3,76	3,65	3,26
Ungko <i>Young cows</i>									
Antal (1 000-tal) <i>1 000 heads</i>	35,30	36,95	38,51	29,16	30,37	29,50	3,87	4,17	3,44
Kvantitet (1 000 ton) <i>Quantity</i>	9,86	10,35	10,84	8,17	8,53	8,44	1,07	1,18	0,99
S:a Ko <i>Total Cows</i>									
Antal (1 000-tal) <i>1 000 heads</i>	138,07	140,19	141,30	110,15	110,74	106,16	15,87	15,59	13,58
Kvantitet (1 000 ton) <i>Quantity</i>	41,89	42,70	43,38	33,46	33,86	32,74	4,82	4,83	4,24
S:a Storboskap³ <i>Total Adult Cattle³</i>									
Antal (1 000-tal) <i>1 000 heads</i>	390,32	405,12	406,44	337,74	337,05	322,80	39,31	38,78	34,63
Kvantitet (1 000 ton) <i>Quantity</i>	121,67	127,55	129,65	106,63	107,67	105,31	12,21	12,36	11,27
S:a Nötkreatur <i>Total Cattle</i>									
Antal (1 000-tal) <i>1 000 heads</i>	417,39	430,82	428,22	359,19	355,45	336,12	41,99	40,84	36,04
Kvantitet (1 000 ton) <i>Quantity</i>	125,88	131,62	133,14	110,05	110,63	107,51	12,63	12,69	11,50

1) Ålder under 2 år. Age under 2 years.

2) Ålder över 2 år. Age above 2 years.

3) I Storboskap ingår stutar, tjurar, kvigor och kor. Adult cattle includes bullocks, bulls, heifers and cows.

Anm.: I summorna kan ingå vissa mindre djurslag som inte redovisas i denna tabell.

Note: The totals may include minor groups which are not presented separately in this table.

Anm.: Värdena avser slakt av husdjur för humankonsumtion vid slakterier och inkluderar ej djur som slaktas för andra syften, kasseras eller hemslaktas.

Note: Values refer to the slaughter of animals for human consumption at slaughterhouses and do not include animals that are slaughtered for other purposes, discarded or slaughtered at other locations.

Källa.: Regina-slakt (Jordbruksverkets slaktdatabas).

Source: Regina-slaughter (Slaughter Database of the Swedish Board of Agriculture).

3b. Slakt av större husdjur vid slakteri**3b. Slaughtering of livestock at slaughter houses**

				Jan-okt			Okt	Okt	Okt
				Jan-Oct			Oct	Oct	Oct
	2013	2014	2015	2016	2014	2014	2015	2015	2016
Slaktsvin <i>Fattening pigs</i>									
Antal (1 000-tal) <i>1 000 heads</i>	2 471,30	2 479,96	2 479,54	2 086,63	2 067,75	2 028,89	223,01	212,96	194,42
Kvantitet (1 000 ton) <i>Quantity</i>	223,38	224,91	222,43	190,16	186,01	183,41	19,75	18,96	17,58
Suggor <i>Sows</i>									
Antal (1 000-tal) <i>1 000 heads</i>	49,28	50,24	49,73	42,94	41,62	41,06	4,40	4,45	3,97
Kvantitet (1 000 ton) <i>Quantity</i>	8,57	8,77	8,75	7,48	7,32	7,31	0,77	0,78	0,71
Galtar <i>Boars</i>									
Antal (1 000-tal) <i>1 000 heads</i>	1,28	1,20	1,26	0,99	1,08	1,01	0,13	0,10	0,09
Kvantitet (1 000 ton) <i>Quantity</i>	0,21	0,19	0,19	0,16	0,17	0,15	0,02	0,02	0,01
Unggris <i>Young pigs</i>									
Antal (1 000-tal) <i>1 000 heads</i>	6,96	7,40	8,72	5,86	7,12	6,57	0,73	0,78	0,60
Kvantitet (1 000 ton) <i>Quantity</i>	0,24	0,25	0,26	0,20	0,21	0,20	0,02	0,02	0,02
Unggalt <i>Young boars</i>									
Antal (1 000-tal) <i>1 000 heads</i>	21,89	23,46	20,99	20,02	17,41	17,84	2,00	1,61	1,96
Kvantitet (1 000 ton) <i>Quantity</i>	1,92	2,06	1,83	1,76	1,52	1,57	0,17	0,14	0,17
S:a Svin <i>Total Pigs</i>									
Antal (1 000-tal) <i>1 000 heads</i>	2 550,71	2 562,37	2 560,45	2 156,54	2 135,14	2 095,70	230,27	219,91	201,20
Kvantitet (1 000 ton) <i>Quantity</i>	234,10	236,20	233,50	199,77	195,26	192,71	20,73	19,92	18,52
Häst <i>Horses</i>									
Antal (1 000-tal) <i>1 000 heads</i>	3,79	3,39	3,05	2,71	2,39	2,11	0,40	0,30	0,28
Kvantitet (1 000 ton) <i>Quantity</i>	1,07	0,96	0,87	0,76	0,69	0,60	0,11	0,09	0,08
Tackor och baggar <i>Sheep</i>									
Antal (1 000-tal) <i>1 000 heads</i>	34,68	34,92	33,38	26,13	25,53	24,47	5,46	5,84	5,57
Kvantitet (1 000 ton) <i>Quantity</i>	0,96	0,98	0,95	0,74	0,73	0,71	0,15	0,16	0,15
Lamm <i>Lambs</i>									
Antal (1 000-tal) <i>1 000 heads</i>	217,86	222,82	222,64	181,77	180,40	173,52	34,39	30,93	31,04
Kvantitet (1 000 ton) <i>Quantity</i>	3,94	4,11	4,17	3,38	3,41	3,29	0,61	0,56	0,56
S:a Får och lamm <i>Total Sheep</i>									
Antal (1 000-tal) <i>1 000 heads</i>	252,53	257,74	256,01	207,90	205,92	197,99	39,85	36,77	36,61
Kvantitet (1 000 ton) <i>Quantity</i>	4,89	5,09	5,12	4,12	4,13	4,00	0,77	0,72	0,71

Anm.: I summorna kan ingå vissa mindre djurslag som inte redovisas i denna tabell.

Note: The totals may include minor groups which are not presented separately in this table.

Anm.: Värdena avser slakt av husdjur för humankonsumtion vid slakterier och inkluderar ej djur som slaktas för andra syften, kasseras eller hemslaktas.

Note: Values refer to the slaughter of animals for human consumption at slaughterhouses and do not include animals that are slaughtered for other purposes, discarded or slaughtered at other locations.

Källa: Regina-slakt (Jordbruksverkets slaktdatabas).

Source: Regina-slaughter (Slaughter Database of Swedish Board of Agriculture).

4. Slakt av fjäderfä vid slakteri

4. Slaughtering of poultry at slaughter houses

				Jan-okt			Okt	Okt	Okt
				Jan-Oct			Oct	Oct	Oct
				2016	2014	2014	2015	2015	2016
	2013	2014	2015						
Kyckling Chicken									
Antal (1000-tal) 1 000 heads	81 825,73	87 921,70	94 111,23	72 583,23	78 696,70	81 898,41	7 669,23	8 099,37	8 016,35
Kvantitet (1000 ton) Quantity	117,40	126,54	136,86	104,47	114,44	119,10	11,04	11,78	11,66
Höns Hens									
Antal (1000-tal) 1 000 heads	3 855,45	3 558,33	3 448,79	3 066,44	2 786,54	2 574,99	245,94	351,74	216,22
Kvantitet (1000 ton) Quantity	4,51	4,16	4,04	3,59	3,26	3,01	0,29	0,41	0,25
Kalkon Turkeys									
Antal (1000-tal) 1 000 heads	451,97	421,22	465,85	344,88	367,61	417,12	38,17	44,72	53,72
Kvantitet (1000 ton) Quantity	2,92	3,35	3,69	2,75	2,99	3,38	0,30	0,35	0,39

Anm.: Från och med 2015 ingår ej kasserade höns och kalkoner.

Note: Condemned hen and turkey carcasses are not included from year 2015.

Anm.: Kategorin Kalkon är summan av olika klasser av kalkon med olika slaktvikter. Förhållandet mellan antalet slaktade djur och kvantiteten kan därför variera från år till år.

Note: Turkeys consist of multiple kinds of turkeys, with different carcass weights. Therefore the relation between the number of heads and the quantity may vary between years.

Anm.: Före 2015 rapporterades slakten av fjäderfä per kvartal och följaktligen finns inga månadsuppgifter för 2014 och längre bakåt i tiden. De redovisade värdena är i dessa fall tredjedelar av kvartalsvärdena.

Note: Before 2015 the reports on the slaughter of poultry were conducted per quarter of a year. Therefore, there are no monthly data for the year 2014 and earlier periods. For these years the values shown are thirds of the quarterly data.

Anm.: Värdena avser slakt av husdjur för humankonsumtion vid slakterier och inkluderar ej djur som slaktas för andra syften, kasseras eller hemslaktas.

Note: Values refer to the slaughter of animals for human consumption at slaughterhouses and do not include animals that are slaughtered for other purposes, discarded or slaughtered at other locations.

Källa: Livsmedelsverket. Source: National Food Administration.

5. Partihandelns invägning av ägg, Svenska äggs medlemspackerier

5. Eggs delivered to wholesalers, members of the Swedish Egg & Poultry Association

				Jan-okt			Okt	Okt	Okt
				Jan-Oct			Oct	Oct	Oct
				2014	2015	2016	2014	2015	2016
	2013	2014	2015						
Kvantitet (1 000 ton) Quantity	103,4	99,8	105,8	82,8	87,4	..	8,6	8,9	..

Svenska Ägg uppskattar sin marknadsandel till 88 % år 2016. Ovanstående värden motsvarar därför inte hela äggmarknadens storlek.

The Swedish Egg & Poultry Association estimate their market share to be 88 % in 2016. Accordingly, the above values do not correspond to the egg market in its entirety.

Anm.: År 2015 uppskattade Svenska Ägg sin marknadsandel till 83 %. Motsvarande andel var 82 % år 2014 och 79-80 % år 2013.

Note: For 2015 the Swedish Egg & Poultry Association estimated their market share to 83 %. In 2014 and 2013 the corresponding shares were 82 % and 79-80 % respectively.

Källa: Svenska Ägg. Source: Swedish Egg & Poultry Association.

6. Slakt av nötkreatur, svin samt får och lamm inom EU (1 000 ton)

6. Slaughtering of cattle, pigs and sheep within the EU (1 000 metric tonnes)

	Nötkreatur Cattle			Svin Pigs			Får och lamm Sheep and lambs		
	2013	2014	2015	2013	2014	2015	2013	2014	2015
Belgien <i>Belgium</i>	247,6	255,2	266,1	1 130,6	1 118,3	1 124,3	2,3	2,4	2,5
Bulgarien <i>Bulgaria</i>	5,1	4,4	4,7	52,1	53,7	60,7
Cypern <i>Cyprus</i>	3,8	3,9	4,5	48,7	42,6	43,4	3,0	3,1	3,4
Danmark <i>Denmark</i>	97,4	99,4	93,1	1 589,4	1 593,9	1 598,7	1,6	1,7	1,8
Estland <i>Estonia</i>	7,8	8,7	9,3	36,9	40,6	42,4	0,1	0,1	0,1
Finland <i>Finland</i>	80,2	82,1	85,5	194,5	186,1	191,9	0,9	1,0	1,2
Frankrike <i>France</i>	1 375,3	1 390,9	1 420,8	1 938,8	1 943,6	1 967,6	80,0	80,5	80,7
Grekland <i>Greece</i>	43,6	38,4	35,5	108,6	96,2	90,0	60,9	58,4	54,9
Irland <i>Ireland</i>	516,9	580,9	563,5	239,3	254,1	276,4	57,5	57,6	58,4
Italien <i>Italy</i>	838,7	696,6	776,0	1 625,5	1 327,8	1 485,8	35,3	25,3	33,6
Kroatien <i>Croatia</i>	46,5	43,7	41,7	79,8	68,7	73,0	0,7	0,8	1,0
Lettland <i>Latvia</i>	15,1	16,5	16,8	26,2	28,2	29,3	0,2	0,2	0,3
Litauen <i>Lithuania</i>	36,6	39,1	44,0	67,0	66,7	66,2	0,1	0,1	0,1
Luxemburg <i>Luxembourg</i>	7,9	8,4	9,0	10,9	11,9	12,3	0,0	0,0	0,0
Malta <i>Malta</i>	1,1	1,1	1,0	5,9	6,2	5,6	0,1	0,1	0,1
Nederländerna <i>Netherlands</i>	337,8	342,0	347,2	1 307,0	1 370,9	1 458,9	12,1	12,7	13,0
Polen <i>Poland</i>	338,7	412,3	470,6	1 684,3	1 838,5	1 906,1	0,6	0,6	0,6
Portugal <i>Portugal</i>	70,9	67,3	74,7	345,9	360,0	377,5	10,0	10,2	10,5
Rumänien <i>Romania</i>	23,4	23,9	36,6	308,4	324,9	330,5	3,2	4,8	9,2
Slovakien <i>Slovakia</i>	9,5	8,8	8,4	52,4	33,8	30,3	0,5	0,6	0,5
Slovenien <i>Slovenia</i>	31,8	31,2	33,3	19,0	20,2	20,2	0,1	0,1	0,1
Spanien <i>Spain</i>	356,9	356,8	420,4	3 431,2	3 620,2	3 895,9	118,3	114,2	116,5
Storbritannien <i>United Kingdom</i>	847,1	875,8	880,1	832,9	862,1	898,3	290,1	298,2	300,3
Sverige <i>Sweden</i>	125,9	131,6	133,1	234,1	236,2	233,5	4,9	5,1	5,1
Tjeckien <i>Czech Republic</i>	64,6	65,2	68,0	234,3	236,0	227,7	0,2	0,2	0,2
Tyskland <i>Germany</i>	1 095,0	1 120,0	1 119,0	5 474,0	5 507,0	5 562,0	20,0	19,0	21,0
Ungern <i>Hungary</i>	22,1	22,7	26,0	336,7	368,6	409,3	0,3	0,3	0,4
Österrike <i>Austria</i>	227,2	221,6	228,8	528,2	525,6	527,8	7,7	7,2	7,0
EU-28¹	6 874,3	6 948,6	7 217,3	21 942,5	22 142,5	22 945,5	710,5	704,6	722,5

Källa: Eurostat. Source: Eurostat.

- 1) Summorna för får och lamm för 2013, 2014 och 2015 inkluderar inte Bulgarien. The sums of sheep and lambs for 2013, 2014 and 2015 do not include Bulgaria.

7. Mjölkinvägning inom EU

7. Milk delivered to dairies within the EU

	Kvantitet 1 000 ton <i>Quantity</i>			Fetthalt % <i>Fat content</i>			Proteinhalt % <i>Protein content</i>		
	2013	2014	2015	2013	2014	2015	2013	2014	2015
Belgien <i>Belgium</i>	3 475	3 689	3 956	4,10	4,03	..	3,40	3,39	..
Bulgarien <i>Bulgaria</i>	495	510	505	3,68	3,74	..	3,28	3,36	..
Cypern <i>Cyprus</i>	157	164	162	3,72	3,67	..	3,41	3,44	..
Danmark <i>Denmark</i>	5 025	5 113	5 270	4,26	4,21	..	3,52	3,53	..
Estland <i>Estonia</i>	689	730	720	3,99	3,98	..	3,37	3,38	..
Finland <i>Finland</i>	2 287	2 357	2 394	4,28	4,28	..	3,45	3,48	..
Frankrike <i>France</i>	23 989	25 309	25 374	4,00	3,94	..	3,38	3,38	..
Grekland <i>Greece</i>	652	619	612	3,93	3,96	..	3,30	3,32	..
Irland <i>Ireland</i>	5 560	5 816	6 591	3,94	3,99	..	3,39	3,43	..
Italien <i>Italy</i>	10 397	11 024	10 641	3,78	3,77	..	3,37	3,37	..
Kroatien <i>Croatia</i>	504	523	513	4,01	3,96	..	3,38	3,37	..
Lettland <i>Latvia</i>	736	805	807	4,08	3,86	..	3,26	3,28	..
Litauen <i>Lithuania</i>	1 339	1 436	1 438	4,16	4,14	..	3,25	3,27	..
Luxemburg <i>Luxembourg</i>	287	306	333	4,13	4,09	..	3,36	3,38	..
Malta <i>Malta</i>	41	43	42	3,39	3,36	..	3,21	3,16	..
Nederländerna <i>Netherlands</i>	12 213	12 473	13 326	4,40	4,34	..	3,53	3,51	..
Polen <i>Poland</i>	9 921	10 581	10 869	3,98	3,96	..	3,21	3,23	..
Portugal <i>Portugal</i>	1 777	1 863	1 928	3,79	3,77	..	3,26	3,27	..
Rumänien <i>Romania</i>	879	995	916	3,79	3,77	..	3,27	3,25	..
Slovakien <i>Slovakia</i>	827	844	865	3,84	3,82	..	3,36	3,35	..
Slovenien <i>Slovenia</i>	517	532	554	4,14	4,09	..	3,37	3,36	..
Spanien <i>Spain</i>	6 300	6 601	6 720	3,62	3,61	..	3,28	3,22	..
Storbritannien <i>United Kingdom</i>	13 687	14 829	15 194	4,03	3,99	..	3,26	3,28	..
Sverige <i>Sweden</i>	2 868	2 931	2 933	4,26	4,25	..	3,42	3,42	..
Tjeckien <i>Czech Republic</i>	2 382	2 414	2 500	3,87	3,71	..	3,36	3,26	..
Tyskland <i>Germany</i>	30 301	31 375	31 878	4,12	4,08	..	3,41	3,41	..
Ungern <i>Hungary</i>	1 364	1 470	1 523	3,70	3,66	..	3,24	3,23	..
Österrike <i>Austria</i>	2 933	3 067	3 103	4,19	4,18	..	3,40	3,39	..
EU-28	141 601	148 418	151 666	4,04	4,00	..	3,37	3,37	..

Källa: Eurostat. Source: Eurostat.

Fakta om statistiken

Statistik avseende slakt, invägning av mjölk och mejeriproduktion samt invägning av ägg används för marknadsbedömningar inom jordbrukssektorn både i Sverige och inom EU. Den största delen av denna statistik regleras av följande rådsdirektiv och kommissionsbeslut:

- Europaparlamentet och Rådets förordning EG nr 1165/2008 av den 19 november 2008 om statistik över besättningar och köttproduktion om upphävande av rådets direktiv 93/23/EEG, 93/24/EEG och 93/25/EEG.
- Rådets direktiv 96/16/EG av den 19 mars 1996 om statistiska undersökningar av mjölk och mjölkprodukter.
- Kommissionens beslut 97/80/EG av den 18 december 1996 om tillämpningsföreskrifter till rådets direktiv 96/16/EG om statistiska undersökningar av mjölk och mjölkprodukter.

Detta omfattar statistiken

Statistiken i detta Statistiska meddelande ingår i Sveriges officiella statistik och utgörs av följande tre delar:

- Köttproduktion (djurslakt) vid slakteri för humankonsumtion.
- Mjölkinvägning och mejeriproduktion.
- Invägning av ägg.

Populationerna utgörs av:

- Samtliga slakterier för slakt av nötboskap, svin, får, get, häst eller fjäderfä.
- Samtliga mejerier för komjölk som rapporterar sin invägning till LRF Mjölk. Deras volymer motsvarar mer än 99 % av den totala invägningen i Sverige.
- Samtliga partihandelsföretag med invägning av ägg som är medlemmar i branchorganisationen Svenska Ägg.

Redovisade *variabler* är följande:

- Antal slaktdjursbesiktningar d.v.s. antal hela och till hela omräknade halva kroppar som är godkända och avsedda för humankonsumtion.
- Besiktigade slaktdjur omräknade till kvantitet kött (vara med ben) i ton, godkänd och avsedd för humankonsumtion.
- Kvantitet invägd mjölk samt producerade kvantiteter mjölkprodukter.
- Fett- och proteinhalt i invägd mjölk.
- Kvantitet invägda ägg.

Så görs statistiken

Uppgifter om slakten av nötkreatur, svin, häst samt får och lamm rapporteras veckovis från alla slakterier i landet till Jordbruksverkets slaktdatabas. Statistiken baseras på uttag från denna databas.

Uppgifter om slakten av fjäderfä samlas in månadsvis från samtliga slakterier av Livsmedelsverket. Statistiken baseras på denna uppgiftsinsamling.

Statistiken avseende invägd mjölk och produktion av mjölkprodukter baseras på uppgifter som LRF Mjölk (Lantbrukarnas riksförbund) samlar in månadsvis.

Statistiken avseende invägd kvantitet ägg vid landets partihandelsföretag baseras på månadsvis insamlade uppgifter från Svenska Äggs medlemsföretag.

Statistikens tillförlitlighet

Denna statistiks tillförlitlighet torde vara god, eftersom lagstadgad uppgiftslämnarplikt gäller för berörda slakterier och mejerier och bortfallet är mycket lågt. När det gäller invägning av ägg saknas uppgifter från företag som inte är med i branschorganisationen Svenska Ägg. 2016 uppskattas de saknade invägningvärdena uppgå till 12 %.

Bra att veta

Alla mejerier rapporterar inte till LRF Mjölk. Den icke-rapporterad kvantiteten producerad mjölk beräknas vara försumbar.

Kvantiteterna slaktade djur avser endast djur slaktade vid slakterier för human konsumtion. Hemslaktade djur, samt slaktade djur som ej går till human konsumtion redovisas ej i detta Statistiska meddelande.

Då partihandelns invägning av ägg utgörs av den kvantitet som passerar Svenska Äggs medlemspackerier visar värdena i Tabell 5 inte hela marknadens storlek. Dessutom förändras medlemsföretagens samlade marknadsandel från år till år, varför skillnaden i invägd mängd inte är jämförbar från ett år till ett annat utan att först räkna om den med det årets marknadsandel.

Annan statistik

I JO 27 SM 1601 redovisas ekologisk animalieproduktion. Eurostat tar också fram statistiken över produktion av kött och mejeriprodukter i medlemsländerna.

Elektronisk publicering

Detta Statistiska meddelande finns kostnadsfritt åtkomligt på Jordbruksverkets webbplats <http://www.jordbruksverket.se> under Ta del av statistiken samt på SCB:s webbplats <http://www.scb.se> under Jord- och skogsbruk, fiske.

Mer information om statistiken och dess kvalitet ges i en särskild Kvalitetsdeklaration.

In English

Summary

Animal Products - Annual and monthly statistics – 2016:10

If you would like to download the publication in PDF format, then please click on the link “Första sidan – I korta drag” above, then click on the link “Hela publikationen (PDF)”.

Statistics indicate more calves are spared to be slaughtered as adults instead

224 600 tonnes of milk were delivered to dairies in October 2016. Figure A shows how these quantities have varied from 2013 till October 2016. The production of drinking milk was 69 200 tonnes in October 2016, somewhat less than in October 2015. Compared with this point in 2015, yearly butter production has risen 6 % while milk powder production has shrunk 10 %. See Table 2 for more details.

In total, more than 34 600 adult cattle and 1 400 calves were slaughtered in October 2016. Like earlier months this year, the number of calves slaughtered is substantially lower than in earlier years. The explanation appears to be that it has become more common to raise the calves and slaughter them as adult bulls and bullocks instead. This is indicated by the total weight of slaughtered cattle, 11 500 tonnes in October, not decreasing as much as the total number of slaughtered cattle. The total slaughter weight is shown in Figure B. 201 000 pigs were slaughtered in October 2016, with a combined slaughter weight of 18 500 tonnes. That is 1 400 tonnes less than in the same month last year. Figure C shows how the slaughter of pigs has developed since the year 2013. The total slaughter of sheep, rams and lambs in October 2016 was roughly 700 tonnes, which is marginally less than in October 2015. Figure D shows how the total slaughter of sheep, rams and lambs has developed since the year 2013.

More than 12 300 tonnes of poultry were slaughtered in October 2016. Compared with October 2015, both the slaughter of chickens and hens have declined, while the slaughter of turkeys has increased. Chicken constituted 95 % of slaughtered weight and 97 % of the number of slaughtered poultry. Figure E shows how the total slaughter of poultry has developed since the year 2015.

The egg delivery statistics for August 2016 were not yet available at the date of publication. They will be published in the Swedish Board of Agriculture Database as soon as possible.

List of tables

Explanation of symbols	6
1. Milk delivered to dairies	6
2. Production at dairies (1 000 metric tonnes)	6
3a. Slaughterings of livestock at slaughter houses	7
3b. Slaughterings of livestock at slaughter houses	8
4. Slaughterings of poultry at slaughter houses	9
5. Eggs delivered to wholesalers, members of the Swedish Egg & Poultry Association	9
6. Slaughterings of cattle, pigs and sheep within the EU (1 000 metric tonnes)	10
7. Milk delivered to dairies within the EU	11