

Animalieproduktion

Års- och månadsstatistik – 2016:12

Animal products - Annual and monthly statistics – 2016:12

I korta drag

Slaktvikten av fjäderfä har ökat med 5 % mellan 2015 och 2016

Kvantiteten invägd mjölk i december 2016 var 234 300 ton. Figur A visar invägning av mjölk månad för månad sedan år 2013. Den totala mängden invägd mjölk under 2016 var 2 862 000 ton. Produktionen av konsumtionsmjölk var i december 69 600 ton och 800 000 ton för hela 2016. Jämfört med 2015 minskade både mängden invägd mjölk och produktion av konsumtionsmjölk med 2 %. I tabell 2 finns mer detaljer kring produktion av mjölkprodukter.

Totalt slaktades 33 000 vuxna nötkreatur och 1 200 kalvar i december 2016. Den totala vikten av slaktade nötkreatur uppgick till 10 900 ton i december 2016, vilket visas i Figur B. Under hela 2016 slaktades 411 000 nötkreatur, vilket är 4 % mindre än år 2015. Även slaktvikten av nötkreatur minskade, från 133 100 ton år 2015 till 131 200 ton 2016. I december 2016 slaktades det drygt 211 800 svin med en totalvikt på drygt 19 700 ton. Motsvarande siffror för hela 2016 var 2 526 500 svin respektive 232 800 ton. Jämfört med 2015 minskade antal svin med 1 %, medan den totala slaktvikten i stort sett var oförändrad. Figur C visar månadsvis utveckling av slakten av svin sedan år 2013. Slakten av får och lamm var i december 2016 knappt 400 ton. Totalt under 2016 var slakten drygt 5 000 ton, knappt 2 % mindre än år 2015. Drygt 251 000 djur slaktades. Figur D visar månadsvis utveckling av slakten totalt för får och lamm sedan 2013.

Det slaktades drygt 13 300 ton fjäderfä i december 2016. Totalt slaktades 152 200 ton fjäderfä 2016. Det är drygt 5 % mer än 2015 och knappt 14 % mer än 2014. Figur E visar kvartalsvis utveckling av slakten av fjäderfä sedan 2013.

Under 2016 har det levererats 120 700 ton av Svenska Äggs medlemsföretag. Det är en ökning med 14 % jämfört med 2015. Ökningen beror till viss del på att Svenska Äggs medlemsföretag uppskattas ha ökat sin marknadsandel från 83 % till 88 % mellan 2015 och 2016. Figur F visar månadsvis invägning av ägg sedan 2013.



Johan Holmer, 036-15 60 68
statistik@jordbruksverket.se

Statistiken har producerats av Statens Jordbruksverk, som ansvarar för officiell statistik inom området.

Utkom den 17 januari 2017.
Tidigare publicering: Se avsnittet Fakta om statistiken.
Utgivare av Statistiska meddelanden är Stefan Lundgren, SCB.

Figur A. Invägning av mjölk (1 000 ton)

Figure A. Milk delivered to dairies (1 000 metric tonnes)

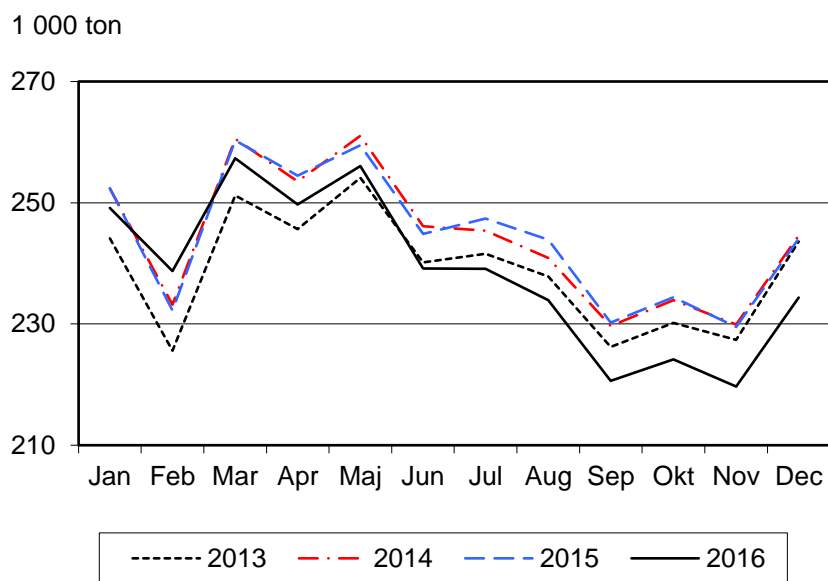
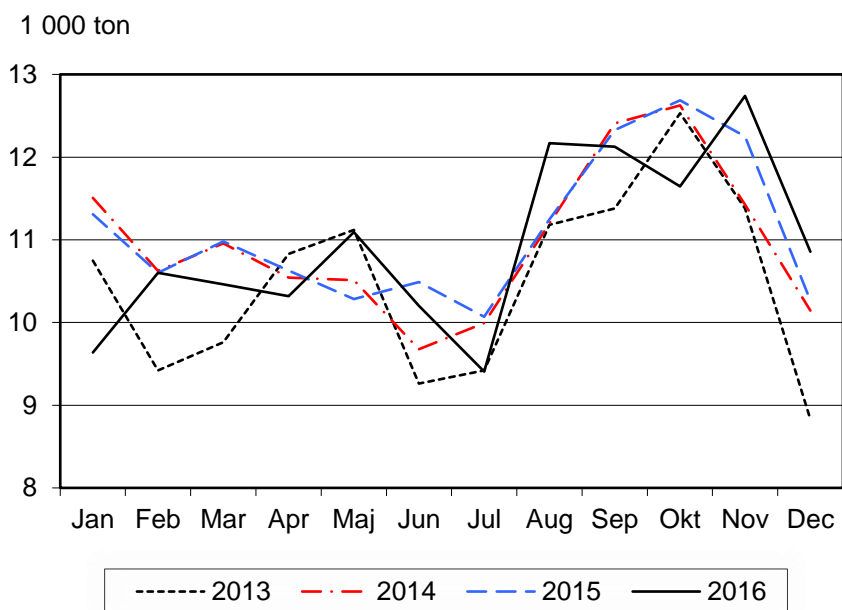
**Figur B. Slakt av nötkreatur (1 000 ton)**

Figure B. Slaughtering of cattle (1 000 metric tonnes)



Figur C. Slakt av svin (1 000 ton)

Figure C. Slaughterings of pigs (1 000 metric tonnes)

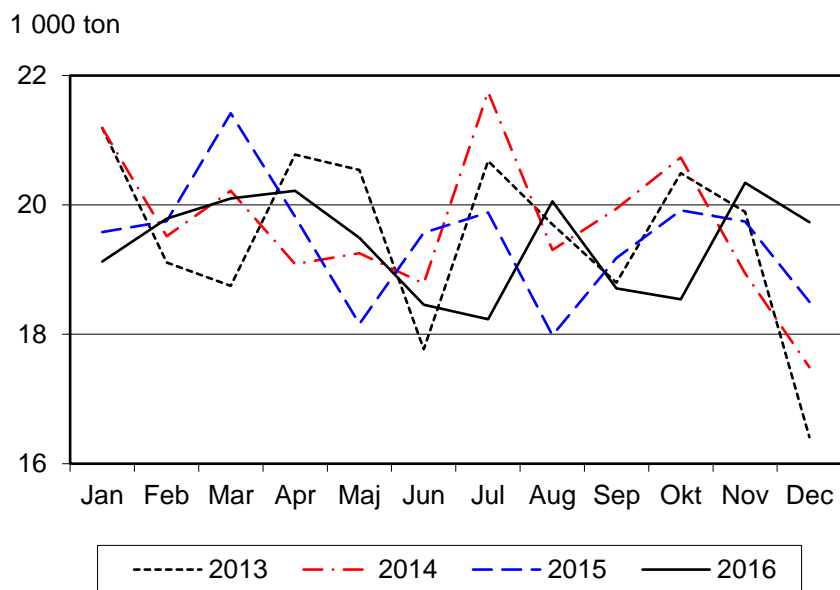
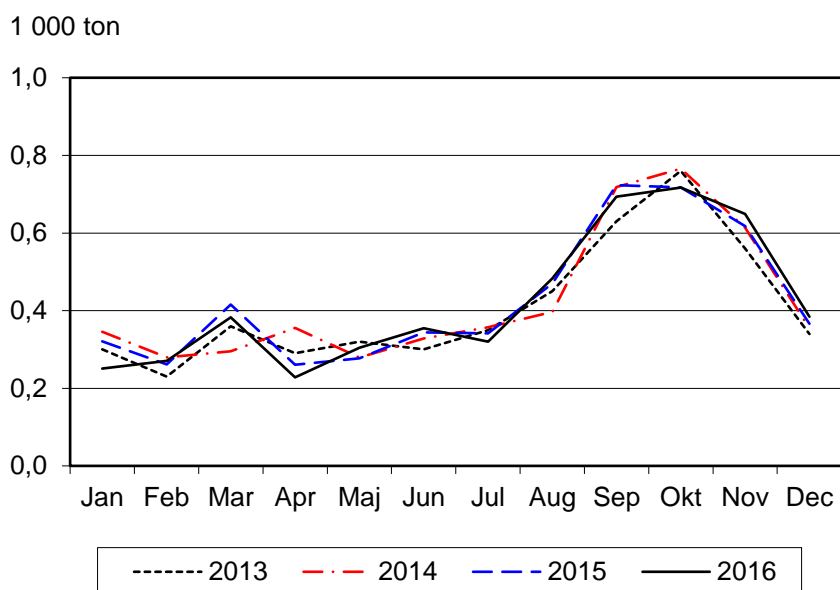
**Figur D. Slakt av får och lamm (1 000 ton)**

Figure D. Slaughterings of sheep and lambs (1 000 metric tonnes)



Figur E. Slakt av fjäderfä (1 000 ton)

Figure E. Slaughtering of poultry (1 000 metric tonnes)

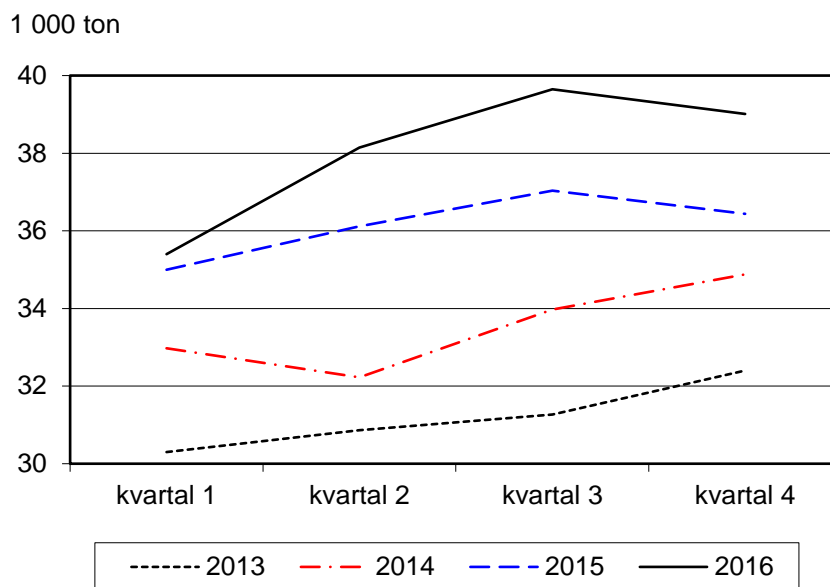
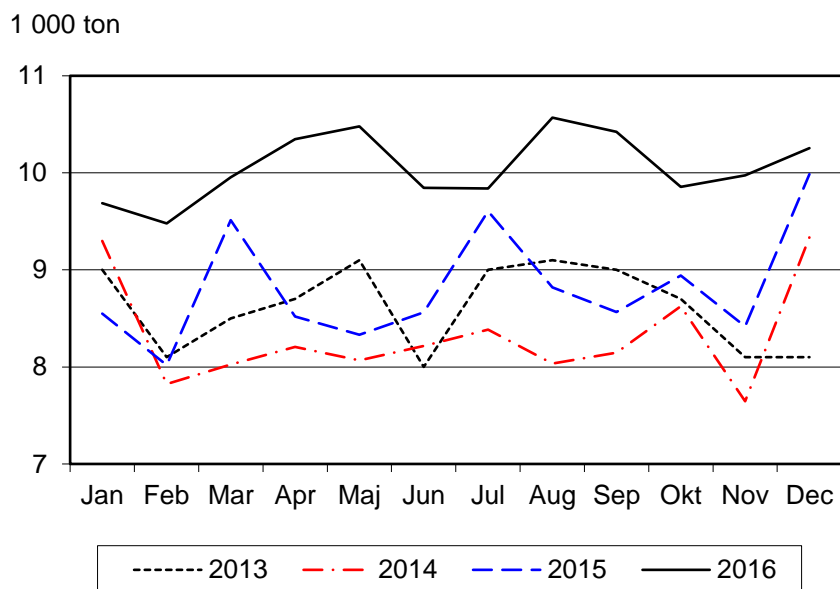
**Figur F. Partihandelns invägning av ägg (1 000 ton)**

Figure F. Eggs delivered to wholesalers (1 000 metric tonnes)



Innehåll

Tabeller	6
<hr/>	
Teckenförklaring	6
1. Mjölk, invägd vid mejeri	6
2. Produktion vid mejeri (1 000 ton)	6
3a. Slakt av större husdjur vid slakteri	7
3b. Slakt av större husdjur vid slakteri	8
4. Slakt av fjäderfä vid slakteri	9
5. Partihandelns invägning av ägg, Svenska äggs medlemspackerier	9
6. Slakt av nötkreatur, svin samt får och lamm inom EU (1 000 ton)	10
7. Mjölkinvägning inom EU	11
Fakta om statistiken	12
<hr/>	
Detta omfattar statistiken	12
Så görs statistiken	13
Statistikens tillförlitlighet	13
Bra att veta	13
Annan statistik	13
Elektronisk publicering	13
In English	14
<hr/>	
Summary	14
The weight of slaughtered poultry increased by 5 % between 2015 and 2016	14
List of tables	14

Tabeller

Teckenförklaring

Explanation of symbols

–	Noll	Zero
0	Mindre än 0,5	Less than 0.5
0,0	Mindre än 0,05	Less than 0.05
..	Uppgift inte tillgänglig eller för osäker för att anges	Data not available
.	Uppgift kan inte förekomma	Not applicable
*	Preliminär uppgift	Provisional figure

1. Mjök, invägd vid mejeri

1. Milk delivered to dairies

	2013	2014	2015	Jan-dec			Dec	Dec	Dec
				Jan-Dec			Dec	Dec	Dec
				2014	2015	2016	2014	2015	2016
Kvantitet (1 000 ton) <i>Quantity</i>	2 868	2 931	2 933	2 931	2 933	2 862	245	244	234
Fetthalt (%) <i>Fat content</i>	4,26	4,25	4,25	4,25	4,25	4,24	4,27	4,26	4,30
Proteinhalt (%) <i>Protein content</i>	3,42	3,42	3,42	3,42	3,42	3,45	3,43	3,43	3,53

Källa: LRF Mjök. Source: LRF Dairy Sweden.

2. Produktion vid mejeri (1 000 ton)

2. Production at dairies (1 000 metric tonnes)

	2013	2014	2015	Jan-dec			Dec	Dec	Dec
				Jan-Dec			Dec	Dec	Dec
				2014	2015	2016	2014	2015	2016
Konsumtionsmjök <i>Drinking milk</i>	864	810	815	810	815	800	70	71	70
Konsumtionsmjök och syrade produkter <i>Drinking milk and acidified milk</i>	1 113	1 057	1 061	1 057	1 061	1 046	89	92	90
Därav <i>Of which</i>									
> 2,0 %	372	364	353	364	353	362	31	30	30
1,0 – 2,0 %	527	482	495	482	495	483	41	43	42
< 1,0 %	214	211	213	211	213	202	17	18	18
Grädde <i>Cream</i>	103,8	105,2	112,4	105,2	112,4	113,9	10,5	10,2	10,5
Ost <i>Cheese</i>	90,0	87,7	90,2	87,7	90,2	87,2	6,8	7,3	7,0
Smör <i>Butter</i>	17,0	16,9	16,4	16,9	16,4	16,5	1,1	1,3	1,0
Mjölkpulver <i>Milk powder</i>	73,8	89,2	84,0	89,2	84,0	75,9	8,2	6,4	5,9

Källa: LRF Mjök. Source: LRF Dairy Sweden.

3a. Slakt av större husdjur vid slakteri**3a. Slaughterings of livestock at slaughter houses**

	2013	2014	2015	Jan-dec			Dec	Dec	Dec
				Jan-Dec			Dec	Dec	Dec
				2014	2015	2016	2014	2015	2016
Mellankalv Fattened calves									
Antal (1 000-tal) 1 000 heads	26,60	25,39	21,57	25,39	21,57	16,15	1,75	1,37	1,18
Kvantitet (1 000 ton) Quantity	4,18	4,05	3,47	4,05	3,47	2,66	0,27	0,22	0,19
S:a Kalv Total Calves									
Antal (1 000-tal) 1 000 heads	27,07	25,70	21,78	25,70	21,78	16,20	1,76	1,38	1,18
Kvantitet (1 000 ton) Quantity	4,21	4,07	3,49	4,07	3,49	2,67	0,28	0,22	0,19
Stut Bullocks									
Antal (1 000-tal) 1 000 heads	30,73	33,43	33,40	33,43	33,40	34,21	2,31	2,33	2,59
Kvantitet (1 000 ton) Quantity	9,53	10,45	10,69	10,45	10,69	11,22	0,71	0,74	0,84
Äldre tjur Male bovine animals									
Antal (1 000-tal) 1 000 heads	2,46	2,76	2,65	2,76	2,65	2,60	0,29	0,24	0,29
Kvantitet (1 000 ton) Quantity	1,20	1,35	1,33	1,35	1,33	1,32	0,15	0,12	0,15
Ungtjur¹ Male bovine animals¹									
Antal (1 000-tal) 1 000 heads	142,37	145,14	148,89	145,14	148,89	145,22	8,29	8,81	9,16
Kvantitet (1 000 ton) Quantity	46,18	47,58	49,47	47,58	49,47	49,47	2,66	2,88	3,09
Yngre tjur² Male bovine animals²									
Antal (1 000-tal) 1 000 heads	19,79	22,37	20,34	22,37	20,34	19,72	1,46	1,38	1,52
Kvantitet (1 000 ton) Quantity	6,69	7,69	7,09	7,69	7,09	7,04	0,50	0,49	0,55
S:a Tjur Total Bulls									
Antal (1 000-tal) 1 000 heads	164,62	170,28	171,88	170,28	171,88	167,54	10,04	10,43	10,97
Kvantitet (1 000 ton) Quantity	54,07	56,63	57,89	56,63	57,89	57,83	3,31	3,49	3,80
Kviga Heifers									
Antal (1 000-tal) 1 000 heads	56,89	61,22	59,85	61,22	59,85	55,11	4,84	4,71	4,29
Kvantitet (1 000 ton) Quantity	16,18	17,77	17,68	17,77	17,68	16,81	1,38	1,38	1,27
Ko Cows									
Antal (1 000-tal) 1 000 heads	102,78	103,23	102,80	103,23	102,80	100,29	10,60	10,31	11,23
Kvantitet (1 000 ton) Quantity	32,02	32,35	32,54	32,35	32,54	31,93	3,37	3,31	3,61
Ungko Young cows									
Antal (1 000-tal) 1 000 heads	35,30	36,95	38,51	36,95	38,51	37,67	3,92	3,92	3,94
Kvantitet (1 000 ton) Quantity	9,86	10,35	10,84	10,35	10,84	10,80	1,10	1,12	1,14
S:a Ko Total Cows									
Antal (1 000-tal) 1 000 heads	138,07	140,19	141,30	140,19	141,30	137,95	14,52	14,24	15,16
Kvantitet (1 000 ton) Quantity	41,89	42,70	43,38	42,70	43,38	42,73	4,47	4,43	4,75
S:a Storboskap³ Total Adult Cattle³									
Antal (1 000-tal) 1 000 heads	390,32	405,12	406,44	405,12	406,44	394,82	31,71	31,70	33,02
Kvantitet (1 000 ton) Quantity	121,67	127,55	129,65	127,55	129,65	128,59	9,87	10,04	10,66
S:a Nötkreatur Total Cattle									
Antal (1 000-tal) 1 000 heads	417,39	430,82	428,22	430,82	428,22	411,02	33,47	33,08	34,19
Kvantitet (1 000 ton) Quantity	125,88	131,62	133,14	131,62	133,14	131,25	10,14	10,26	10,86

1) Ålder under 2 år. Age under 2 years.

2) Ålder över 2 år. Age above 2 years.

3) I Storboskap ingår stutar, tjurar, kvigor och kor. Adult cattle includes bullocks, bulls, heifers and cows.

Anm.: I summorna kan ingå vissa mindre djurslag som inte redovisas i denna tabell.

Note: The totals may include minor groups which are not presented separately in this table.

Anm.: Värdena avser slakt av husdjur för humankonsumtion vid slakterier och inkluderar ej djur som slaktas för andra syften, kasseras eller hemslaktas.

Note: Values refer to the slaughter of animals for human consumption at slaughterhouses and do not include animals that are slaughtered for other purposes, discarded or slaughtered at other locations.

Källa.: Regina-slakt (Jordbruksverkets slaktdatabas).

Source: Regina-slaughter (Slaughter Database of the Swedish Board of Agriculture).

3b. Slakt av större husdjur vid slakteri**3b. Slaughterings of livestock at slaughter houses**

	2013	2014	2015	Jan-dec			Dec	Dec	Dec
				Jan-Dec			Dec	Dec	Dec
				2014	2015	2016	2014	2015	2016
Slaktsvin <i>Fattening pigs</i>									
Antal (1 000-tal) <i>1 000 heads</i>	2 471,30	2 479,96	2 479,54	2 479,96	2 479,54	2 445,69	189,75	199,67	205,00
Kvantitet (1 000 ton) <i>Quantity</i>	223,38	224,91	222,43	224,91	222,43	221,56	16,68	17,59	18,79
Suggor <i>Sows</i>									
Antal (1 000-tal) <i>1 000 heads</i>	49,28	50,24	49,73	50,24	49,73	49,46	3,46	3,96	4,06
Kvantitet (1 000 ton) <i>Quantity</i>	8,57	8,77	8,75	8,77	8,75	8,82	0,62	0,70	0,73
Galtar <i>Boars</i>									
Antal (1 000-tal) <i>1 000 heads</i>	1,28	1,20	1,26	1,20	1,26	1,26	0,09	0,10	0,13
Kvantitet (1 000 ton) <i>Quantity</i>	0,21	0,19	0,19	0,19	0,19	0,19	0,01	0,02	0,02
Unggris <i>Young pigs</i>									
Antal (1 000-tal) <i>1 000 heads</i>	6,96	7,40	8,72	7,40	8,72	7,80	0,85	0,89	0,56
Kvantitet (1 000 ton) <i>Quantity</i>	0,24	0,25	0,26	0,25	0,26	0,24	0,03	0,03	0,02
Unggalt <i>Young boars</i>									
Antal (1 000-tal) <i>1 000 heads</i>	21,89	23,46	20,99	23,46	20,99	21,87	1,71	1,90	2,04
Kvantitet (1 000 ton) <i>Quantity</i>	1,92	2,06	1,83	2,06	1,83	1,93	0,14	0,16	0,18
S:a Svin <i>Total Pigs</i>									
Antal (1 000-tal) <i>1 000 heads</i>	2 550,71	2 562,37	2 560,45	2 562,37	2 560,45	2 526,50	195,86	206,55	211,81
Kvantitet (1 000 ton) <i>Quantity</i>	234,10	236,20	233,50	236,20	233,50	232,80	17,49	18,50	19,73
Häst <i>Horses</i>									
Antal (1 000-tal) <i>1 000 heads</i>	3,79	3,39	3,05	3,39	3,05	2,67	0,31	0,26	0,23
Kvantitet (1 000 ton) <i>Quantity</i>	1,07	0,96	0,87	0,96	0,87	0,76	0,09	0,08	0,07
Tackor och baggar <i>Sheep</i>									
Antal (1 000-tal) <i>1 000 heads</i>	34,68	34,92	33,38	34,92	33,38	33,21	3,31	2,86	3,35
Kvantitet (1 000 ton) <i>Quantity</i>	0,96	0,98	0,95	0,98	0,95	0,95	0,09	0,08	0,10
Lamm <i>Lambs</i>									
Antal (1 000-tal) <i>1 000 heads</i>	217,86	222,82	222,64	222,82	222,64	217,98	14,75	15,45	15,76
Kvantitet (1 000 ton) <i>Quantity</i>	3,94	4,11	4,17	4,11	4,17	4,09	0,26	0,28	0,29
S:a Får och lamm <i>Total Sheep</i>									
Antal (1 000-tal) <i>1 000 heads</i>	252,53	257,74	256,01	257,74	256,01	251,20	18,06	18,31	19,12
Kvantitet (1 000 ton) <i>Quantity</i>	4,89	5,09	5,12	5,09	5,12	5,04	0,35	0,37	0,38

Anm.: I summorna kan ingå vissa mindre djurslag som inte redovisas i denna tabell.

Note: The totals may include minor groups which are not presented separately in this table.

Anm.: Värdena avser slakt av husdjur för humankonsumtion vid slakterier och inkluderar ej djur som slaktas för andra syften, kasseras eller hemslaktas.

Note: Values refer to the slaughter of animals for human consumption at slaughterhouses and do not include animals that are slaughtered for other purposes, discarded or slaughtered at other locations.

Källa: Regina-slakt (Jordbruksverkets slaktdatabas).

Source: Regina-slaughter (Slaughter Database of Swedish Board of Agriculture).

4. Slakt av fjäderfä vid slakteri

4. Slaughtering of poultry at slaughter houses

				Jan-dec			Dec	Dec	Dec
				Jan-Dec			Dec	Dec	Dec
				2014	2015	2016	2014	2015	2016
	2013	2014	2015	2014	2015	2016	2014	2015	2016
Kyckling Chicken									
Antal (1000-tal) 1 000 heads	81 825,73	87 921,70	94 111,23	87 921,70	94 111,23	99 293,00	7 669,23	7 326,66	8 678,04
Kvantitet (1000 ton) Quantity	117,40	126,54	136,86	126,54	136,86	144,40	11,04	10,65	12,62
Höns Hens									
Antal (1000-tal) 1 000 heads	3 855,45	3 558,33	3 448,79	3 558,33	3 448,79	3 108,11	245,94	371,03	275,71
Kvantitet (1000 ton) Quantity	4,51	4,16	4,04	4,16	4,04	3,64	0,29	0,43	0,32
Kalkon Turkeys									
Antal (1000-tal) 1 000 heads	451,97	421,22	465,85	421,22	465,85	517,62	38,17	58,53	54,15
Kvantitet (1000 ton) Quantity	2,92	3,35	3,69	3,35	3,69	4,17	0,30	0,38	0,40

Anm.: Från och med 2015 ingår ej kasserade höns och kalkoner.

Note: Condemned hen and turkey carcasses are not included from year 2015.

Anm.: Kategorin Kalkon är summan av olika klasser av kalkon med olika slaktvikter. Förhållandet mellan antalet slaktade djur och kvantiteten kan därför variera från år till år.

Note: Turkeys consist of multiple kinds of turkeys, with different carcass weights. Therefore the relation between the number of heads and the quantity may vary between years.

Anm.: Före 2015 rapporterades slakten av fjäderfä per kvartal och följaktligen finns inga månadsuppgifter för 2014 och längre bakåt i tiden. De redovisade värdena är i dessa fall tredjedelar av kvartalsvärdena.

Note: Before 2015 the reports on the slaughter of poultry were conducted per quarter of a year. Therefore, there are no monthly data for the year 2014 and earlier periods. For these years the values shown are thirds of the quarterly data.

Anm.: Värdena avser slakt av husdjur för humankonsumtion vid slakterier och inkluderar ej djur som slaktas för andra syften, kasseras eller hemslaktas.

Note: Values refer to the slaughter of animals for human consumption at slaughterhouses and do not include animals that are slaughtered for other purposes, discarded or slaughtered at other locations.

Källa: Livsmedelsverket. Source: National Food Administration.

5. Partihandelns invägning av ägg, Svenska äggs medlemspackerier

5. Eggs delivered to wholesalers, members of the Swedish Egg & Poultry Association

				Jan-dec			Dec	Dec	Dec
				Jan-Dec			Dec	Dec	Dec
				2014	2015	2016	2014	2015	2016
	2013	2014	2015	2014	2015	2016	2014	2015	2016
Kvantitet (1 000 ton) Quantity	103,4	99,8	105,8	99,8	105,8	120,7	9,3	10,0	10,3

Svenska Ägg uppskattar sin marknadsandel till 88 % år 2016. Ovanstående värden motsvarar därför inte hela äggmarknadens storlek.

The Swedish Egg & Poultry Association estimate their market share to be 88 % in 2016. Accordingly, the above values do not correspond to the egg market in its entirety.

Anm.: År 2015 uppskattade Svenska Ägg sin marknadsandel till 83 %. Motsvarande andel var 82 % år 2014 och 79-80 % år 2013.

Note: For 2015 the Swedish Egg & Poultry Association estimated their market share to 83 %. In 2014 and 2013 the corresponding shares were 82 % and 79-80 % respectively.

Källa: Svenska Ägg. Source: Swedish Egg & Poultry Association.

6. Slakt av nötkreatur, svin samt får och lamm inom EU (1 000 ton)

6. Slaughtering of cattle, pigs and sheep within the EU (1 000 metric tonnes)

	Nötkreatur Cattle			Svin Pigs			Får och lamm Sheep and lambs		
	2013	2014	2015	2013	2014	2015	2013	2014	2015
Belgien <i>Belgium</i>	247,6	255,2	266,1	1 130,6	1 118,3	1 124,3	2,3	2,4	2,5
Bulgarien <i>Bulgaria</i>	5,1	4,4	4,7	52,1	53,7	60,7
Cypern <i>Cyprus</i>	3,8	3,9	4,5	48,7	42,6	43,4	3,0	3,1	3,4
Danmark <i>Denmark</i>	97,4	99,4	93,1	1 589,4	1 593,9	1 598,7	1,6	1,7	1,8
Estland <i>Estonia</i>	7,8	8,7	9,3	36,9	40,6	42,4	0,1	0,1	0,1
Finland <i>Finland</i>	80,2	82,1	85,5	194,5	186,1	191,9	0,9	1,0	1,2
Frankrike <i>France</i>	1 375,3	1 390,9	1 420,8	1 938,8	1 943,6	1 967,6	80,0	80,5	80,7
Grekland <i>Greece</i>	43,6	38,4	35,5	108,6	96,2	90,0	60,9	58,4	54,9
Irland <i>Ireland</i>	516,9	580,9	563,5	239,3	254,1	276,4	57,5	57,6	58,4
Italien <i>Italy</i>	838,7	696,6	776,0	1 625,5	1 327,8	1 485,8	35,3	25,3	33,6
Kroatien <i>Croatia</i>	46,5	43,7	41,7	79,8	68,7	73,0	0,7	0,8	1,0
Lettland <i>Latvia</i>	15,1	16,5	16,8	26,2	28,2	29,3	0,2	0,2	0,3
Litauen <i>Lithuania</i>	36,6	39,1	44,0	67,0	66,7	66,2	0,1	0,1	0,1
Luxemburg <i>Luxembourg</i>	7,9	8,4	9,0	10,9	11,9	12,3	0,0	0,0	0,0
Malta <i>Malta</i>	1,1	1,1	1,0	5,9	6,2	5,6	0,1	0,1	0,1
Nederländerna <i>Netherlands</i>	337,8	342,0	347,2	1 307,0	1 370,9	1 458,9	12,1	12,7	13,0
Polen <i>Poland</i>	338,7	412,3	470,6	1 684,3	1 838,5	1 906,1	0,6	0,6	0,6
Portugal <i>Portugal</i>	70,9	67,3	74,7	345,9	360,0	377,5	10,0	10,2	10,5
Rumänien <i>Romania</i>	23,4	23,9	36,6	308,4	324,9	330,5	3,2	4,8	9,2
Slovakien <i>Slovakia</i>	9,5	8,8	8,4	52,4	33,8	30,3	0,5	0,6	0,5
Slovenien <i>Slovenia</i>	31,8	31,2	33,3	19,0	20,2	20,2	0,1	0,1	0,1
Spanien <i>Spain</i>	356,9	356,8	420,4	3 431,2	3 620,2	3 895,9	118,3	114,2	116,5
Storbritannien <i>United Kingdom</i>	847,1	875,8	880,1	832,9	862,1	898,3	290,1	298,2	300,3
Sverige <i>Sweden</i>	125,9	131,6	133,1	234,1	236,2	233,5	4,9	5,1	5,1
Tjeckien <i>Czech Republic</i>	64,6	65,2	68,0	234,3	236,0	227,7	0,2	0,2	0,2
Tyskland <i>Germany</i>	1 095,0	1 120,0	1 119,0	5 474,0	5 507,0	5 562,0	20,0	19,0	21,0
Ungern <i>Hungary</i>	22,1	22,7	26,0	336,7	368,6	409,3	0,3	0,3	0,4
Österrike <i>Austria</i>	227,2	221,6	228,8	528,2	525,6	527,8	7,7	7,2	7,0
EU-28¹	6 874,3	6 948,6	7 217,3	21 942,5	22 142,5	22 945,5	710,5	704,6	722,5

Källa: Eurostat. Source: Eurostat.

- 1) Summorna för får och lamm för 2013, 2014 och 2015 inkluderar inte Bulgarien. The sums of sheep and lambs for 2013, 2014 and 2015 do not include Bulgaria.

7. Mjölkinvägning inom EU

7. Milk delivered to dairies within the EU

	Kvantitet 1 000 ton <i>Quantity</i>			Fetthalt % <i>Fat content</i>			Proteinhalt % <i>Protein content</i>		
	2013	2014	2015	2013	2014	2015	2013	2014	2015
Belgien <i>Belgium</i>	3 475	3 689	3 956	4,10	4,03	..	3,40	3,39	..
Bulgarien <i>Bulgaria</i>	495	510	505	3,68	3,74	..	3,28	3,36	..
Cypern <i>Cyprus</i>	157	164	162	3,72	3,67	..	3,41	3,44	..
Danmark <i>Denmark</i>	5 025	5 113	5 270	4,26	4,21	..	3,52	3,53	..
Estland <i>Estonia</i>	689	730	720	3,99	3,98	..	3,37	3,38	..
Finland <i>Finland</i>	2 287	2 357	2 394	4,28	4,28	..	3,45	3,48	..
Frankrike <i>France</i>	23 989	25 309	25 374	4,00	3,94	..	3,38	3,38	..
Grekland <i>Greece</i>	652	619	612	3,93	3,96	..	3,30	3,32	..
Irland <i>Ireland</i>	5 560	5 816	6 591	3,94	3,99	..	3,39	3,43	..
Italien <i>Italy</i>	10 397	11 024	10 641	3,78	3,77	..	3,37	3,37	..
Kroatien <i>Croatia</i>	504	523	513	4,01	3,96	..	3,38	3,37	..
Lettland <i>Latvia</i>	736	805	807	4,08	3,86	..	3,26	3,28	..
Litauen <i>Lithuania</i>	1 339	1 436	1 438	4,16	4,14	..	3,25	3,27	..
Luxemburg <i>Luxembourg</i>	287	306	333	4,13	4,09	..	3,36	3,38	..
Malta <i>Malta</i>	41	43	42	3,39	3,36	..	3,21	3,16	..
Nederländerna <i>Netherlands</i>	12 213	12 473	13 326	4,40	4,34	..	3,53	3,51	..
Polen <i>Poland</i>	9 921	10 581	10 869	3,98	3,96	..	3,21	3,23	..
Portugal <i>Portugal</i>	1 777	1 863	1 928	3,79	3,77	..	3,26	3,27	..
Rumänien <i>Romania</i>	879	995	916	3,79	3,77	..	3,27	3,25	..
Slovakien <i>Slovakia</i>	827	844	865	3,84	3,82	..	3,36	3,35	..
Slovenien <i>Slovenia</i>	517	532	554	4,14	4,09	..	3,37	3,36	..
Spanien <i>Spain</i>	6 300	6 601	6 720	3,62	3,61	..	3,28	3,22	..
Storbritannien <i>United Kingdom</i>	13 687	14 829	15 194	4,03	3,99	..	3,26	3,28	..
Sverige <i>Sweden</i>	2 868	2 931	2 933	4,26	4,25	..	3,42	3,42	..
Tjeckien <i>Czech Republic</i>	2 382	2 414	2 500	3,87	3,71	..	3,36	3,26	..
Tyskland <i>Germany</i>	30 301	31 375	31 878	4,12	4,08	..	3,41	3,41	..
Ungern <i>Hungary</i>	1 364	1 470	1 523	3,70	3,66	..	3,24	3,23	..
Österrike <i>Austria</i>	2 933	3 067	3 103	4,19	4,18	..	3,40	3,39	..
EU-28	141 601	148 418	151 666	4,04	4,00	..	3,37	3,37	..

Källa: Eurostat. Source: Eurostat.

Fakta om statistiken

Statistik avseende slakt, invägning av mjölk och mejeriproduktion samt invägning av ägg används för marknadsbedömningar inom jordbrukssektorn både i Sverige och inom EU. Den största delen av denna statistik regleras av följande rådsdirektiv och kommissionsbeslut:

- Europaparlamentet och Rådets förordning EG nr 1165/2008 av den 19 november 2008 om statistik över besättningar och köttproduktion om upphävande av rådets direktiv 93/23/EEG, 93/24/EEG och 93/25/EEG.
- Rådets direktiv 96/16/EG av den 19 mars 1996 om statistiska undersökningar av mjölk och mjölkprodukter.
- Kommissionens beslut 97/80/EG av den 18 december 1996 om tillämpningsföreskrifter till rådets direktiv 96/16/EG om statistiska undersökningar av mjölk och mjölkprodukter.

Detta omfattar statistiken

Statistiken i detta Statistiska meddelande ingår i Sveriges officiella statistik och utgörs av följande tre delar:

- Köttproduktion (djurslakt) vid slakteri för humankonsumtion.
- Mjölkinvägning och mejeriproduktion.
- Invägning av ägg.

Populationerna utgörs av:

- Samtliga slakterier för slakt av nötboskap, svin, får, get, häst eller fjäderfä.
- Samtliga mejerier för komjölk som rapporterar sin invägning till LRF Mjölk. Deras volymer motsvarar mer än 99 % av den totala invägningen i Sverige.
- Samtliga partihandelsföretag med invägning av ägg som är medlemmar i branchorganisationen Svenska Ägg.

Redovisade *variabler* är följande:

- Antal slaktdjursbesiktningar d.v.s. antal hela och till hela omräknade halva kroppar som är godkända och avsedda för humankonsumtion.
- Besiktigade slaktdjur omräknade till kvantitet kött (vara med ben) i ton, godkänd och avsedd för humankonsumtion.
- Kvantitet invägd mjölk samt producerade kvantiteter mjölkprodukter.
- Fett- och proteinhalt i invägd mjölk.
- Kvantitet invägda ägg.

Så görs statistiken

Uppgifter om slakten av nötkreatur, svin, häst samt får och lamm rapporteras veckovis från alla slakterier i landet till Jordbruksverkets slaktdatabas. Statistiken baseras på uttag från denna databas.

Uppgifter om slakten av fjäderfä samlas in månadsvis från samtliga slakterier av Livsmedelsverket. Statistiken baseras på denna uppgiftsinsamling.

Statistiken avseende invägd mjölk och produktion av mjölkprodukter baseras på uppgifter som LRF Mjölk (Lantbrukarnas riksförbund) samlar in månadsvis.

Statistiken avseende invägd kvantitet ägg vid landets partihandelsföretag baseras på månadsvis insamlade uppgifter från Svenska Äggs medlemsföretag.

Statistikens tillförlitlighet

Denna statistiks tillförlitlighet torde vara god, eftersom lagstadgad uppgiftslämnarplikt gäller för berörda slakterier och mejerier och bortfallet är mycket lågt. När det gäller invägning av ägg saknas uppgifter från företag som inte är med i branschorganisationen Svenska Ägg. 2016 uppskattas de saknade invägningvärdena uppgå till 12 %.

Bra att veta

Alla mejerier rapporterar inte till LRF Mjölk. Den icke-rapporterad kvantiteten producerad mjölk beräknas vara försumbar.

Kvantiteterna slaktade djur avser endast djur slaktade vid slakterier för humankonsumtion. Hemslaktade djur, samt slaktade djur som ej går till humankonsumtion redovisas ej i detta Statistiska meddelande.

Då partihandelns invägning av ägg utgörs av den kvantitet som passerar Svenska Äggs medlemspackerier visar värdena i Tabell 5 inte hela marknadens storlek. Dessutom förändras medlemsföretagens samlade marknadsandel från år till år, varför skillnaden i invägd mängd inte är jämförbar från ett år till ett annat utan att först räkna om den med det årets marknadsandel.

Annan statistik

I JO 27 SM 1601 redovisas ekologisk animalieproduktion. Eurostat tar också fram statistiken över produktion av kött och mejeriprodukter i medlemsländerna.

Elektronisk publicering

Detta Statistiska meddelande finns kostnadsfritt åtkomligt på Jordbruksverkets webbplats <http://www.jordbruksverket.se> under Ta del av statistiken samt på SCB:s webbplats <http://www.scb.se> under Jord- och skogsbruk, fiske.

Mer information om statistiken och dess kvalitet ges i en särskild Kvalitetsdeklaration.

In English

Summary

Animal Products - Annual and monthly statistics – 2016:12

If you would like to download the publication in PDF format, then please click on the link “Första sidan – I korta drag” above, then click on the link “Hela publikationen (PDF)”.

The weight of slaughtered poultry increased by 5 % between 2015 and 2016

234 300 tonnes of milk were delivered to dairies in December 2016. Figure A shows how these quantities have varied from 2013. The total weight for 2016 was 2 862 000 tonnes. The production of drinking milk was 69 600 tonnes in December 2016 and 800 000 tonnes in 2016. It was 2 % less than 2015. See Table 2 for more details.

In total, 33 000 adult cattle and 1 200 calves were slaughtered in December 2016. Total slaughter weight in December 2016 was 10 900 tonnes and it is shown in Figure B. 411 000 cattle were slaughtered in 2016, which is 4 % less than 2015. The weight decreased from 133 100 tonnes 2015 to 131 200 tonnes 2016.

211 800 pigs were slaughtered in December 2016, with a total slaughter weight of 19 700 tonnes. The corresponding figures for the whole of 2016 were 2 526 5000 pigs and 232 800 tonnes. That was almost the same weight as in 2015. Figure C shows how the slaughter of pigs has developed since the year 2013.

The total slaughter of sheep, rams and lambs in December 2016 was less than 400 tonnes. The total weight in 2016 was more than 5 000 tonnes, which is 2 % less than 2015. Figure D shows how the total slaughter of sheep, rams and lambs has developed since the year 2013.

More than 13 300 tonnes of poultry were slaughtered in December 2016. Total slaughter of poultry in 2016 was 152 200 tonnes which is 5 % more than 2015 and 14 % more than 2014. Figure E shows how the total slaughter of poultry has developed since the year 2013.

In 2016 there were 120 700 tonnes of eggs delivered to wholesalers from The Swedish Egg and Poultry Association. It is an increase by 14 % compared with 2015. The increase may be due to more eggs produced in Sweden and/or a larger percentage of all eggs produced in Sweden being delivered to wholesalers from The Swedish Egg and Poultry Association. It is estimated that The Swedish Egg and Poultry Association increased their market share from 83 % to 88 % between 2015 and 2016. Figure F shows eggs delivered to wholesalers since the year 2013.

List of tables

Explanation of symbols	6
1. Milk delivered to dairies	6
2. Production at dairies (1 000 metric tonnes)	6
3a. Slaughterings of livestock at slaughter houses	7
3b. Slaughterings of livestock at slaughter houses	8
4. Slaughterings of poultry at slaughter houses	9

5. Eggs delivered to wholesalers, members of the Swedish Egg & Poultry Association	9
6. Slaughterings of cattle, pigs and sheep within the EU (1 000 metric tonnes)	10
7. Milk delivered to dairies within the EU	11