

## **Animalieproduktion**

### **Års- och månadsstatistik – 2017:02**

Animal products - Annual and monthly statistics – 2017:02

---

## **I korta drag**

### **Fjäderfä och lamm de enda djurslagen med ökande slakt i februari 2017**

Kvantiteten invägd mjölk i februari 2017 var 225 400 ton, vilket är knappt 6 % mindre än i samma månad året innan. En stor del av skillnaden kan förklaras av att år 2016 var ett skottår och att februari därför hade en extra dag då mjölk vägdes in. Figur A visar invägning av mjölk månad för månad sedan år 2014. Produktionen av konsumtionsmjölk var i februari 63 900 ton. Produktionen av grädde var 9 300 ton, av ost 6 500 ton och av smör 1 400 ton.

I februari 2017 slaktades knappt 31 100 nötkreatur, varav 1 100 kalvar. Den totala vikten för slaktade nöt var drygt 10 000 ton, vilket är knappt 6 % mindre än i februari de två föregående åren. Minskningen syns i mängden slaktade kalvar, tjurar och kor. Figur B visar utvecklingen sedan januari 2014. Drygt 202 100 svin slaktades i februari 2017 och deras sammanlagda slaktvikt var knappt 19 300 ton. Även i detta fall är det en minskning sedan februari 2016, här med knappt 5 %. Utvecklingen i slakten av svin illustreras i Figur C. Även slakten av hästar för humankonsumtion var lägre i februari 2017, cirka 190 djur jämfört med 230 respektive 270 i februari 2016 respektive 2015. Det enda djurslag med rött kött där slakten inte är mindre än föregående år är slakten av får och lamm. I februari 2017 var den knappt 13 500 djur, 3 respektive 4 % större än i samma månad år 2016 och 2015. Utvecklingen i slakt av får och lamm visas i Figur D.

Mängden slaktade fjäderfä var i februari 2017 knappt 13 200 ton, nästan 6 % mer än i samma månad 2016. Varken den slaktade vikten för höns eller kalkon har stigit, det är istället kvantiteten kyckling som står för ökningen. Antalet slaktade kalkoner har minskat relativt kraftigt, men den slaktade vikten är oförändrad på cirka 340 ton. Förklaringen är att en större andel av de slaktade kalkonerna är av det större slaget 2017. Fjäderfäslaktens utveckling visas i Figur E.

Några data för invägningen av ägg hos Svenska Äggs medlemsföretag i januari och februari finns inte tillgänglig ännu. Så fort de blir det kommer de att publiceras i Jordbruksverkets statistikdatabas.



Johan Holmer, 036-15 60 68  
statistik@jordbruksverket.se

Statistiken har producerats av Statens Jordbruksverk, som ansvarar för officiell statistik inom området.

Utkom den 19 april 2017.

Tidigare publicering: Se avsnittet Fakta om statistiken.

Utgivare av Statistiska meddelanden är Helen Stoye, SCB.

**Figur A. Invägning av mjölk (1 000 ton)**

Figure A. Milk delivered to dairies (1 000 metric tonnes)

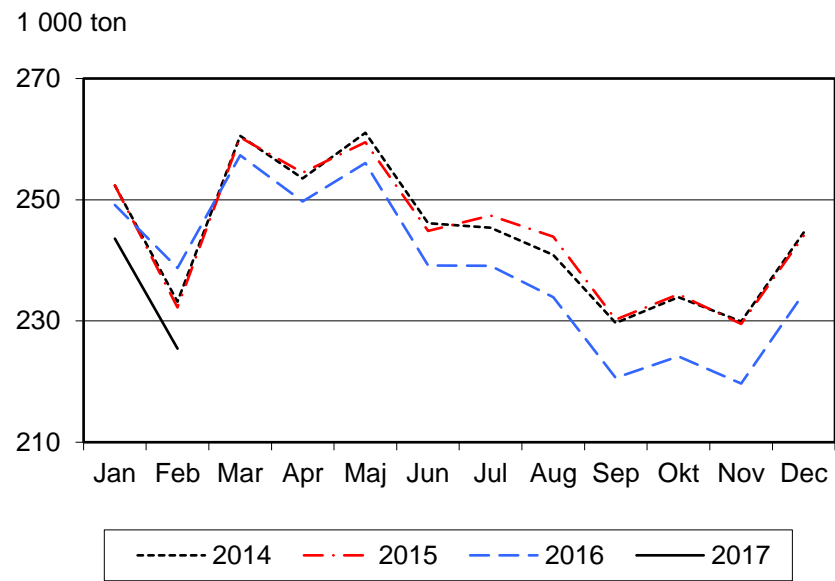
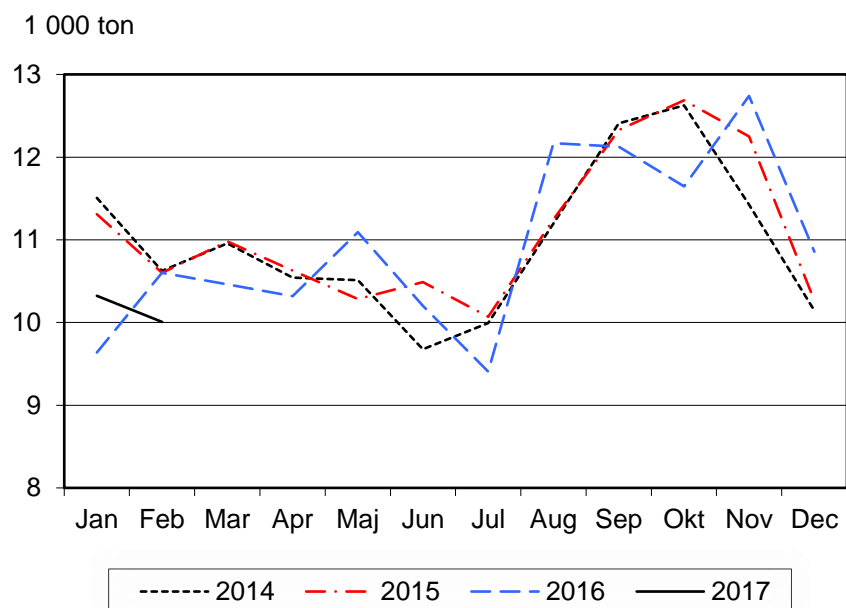
**Figur B. Slakt av nötkreatur (1 000 ton)**

Figure B. Slaughterings of cattle (1 000 metric tonnes)



**Figur C. Slakt av svin (1 000 ton)**

Figure C. Slaughtering of pigs (1 000 metric tonnes)

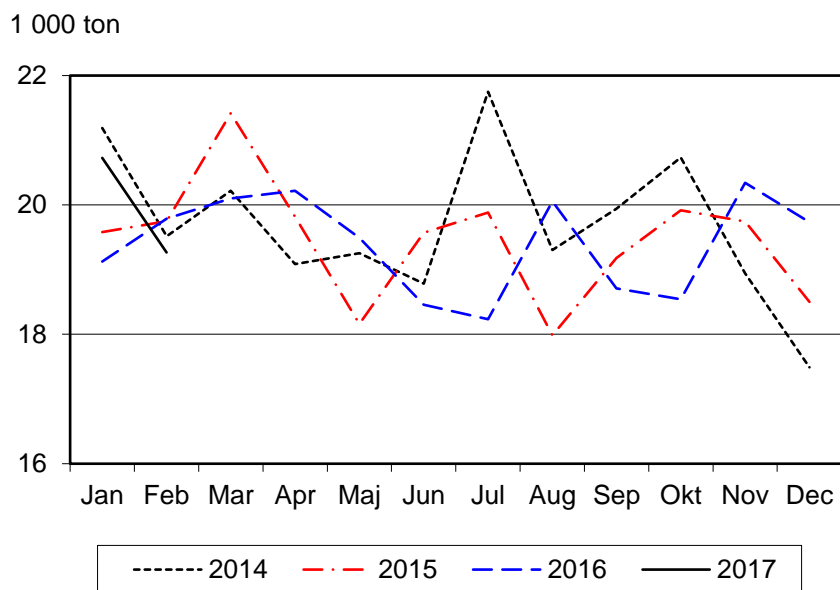
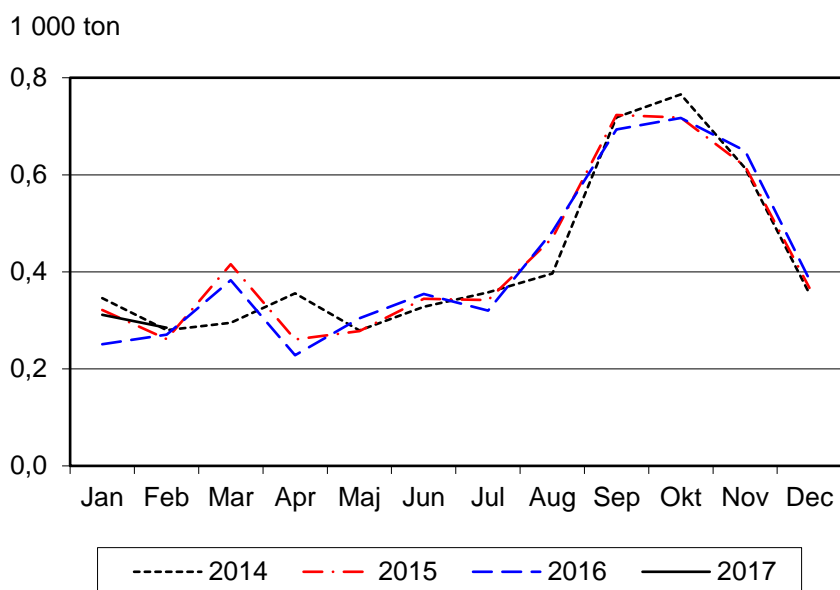
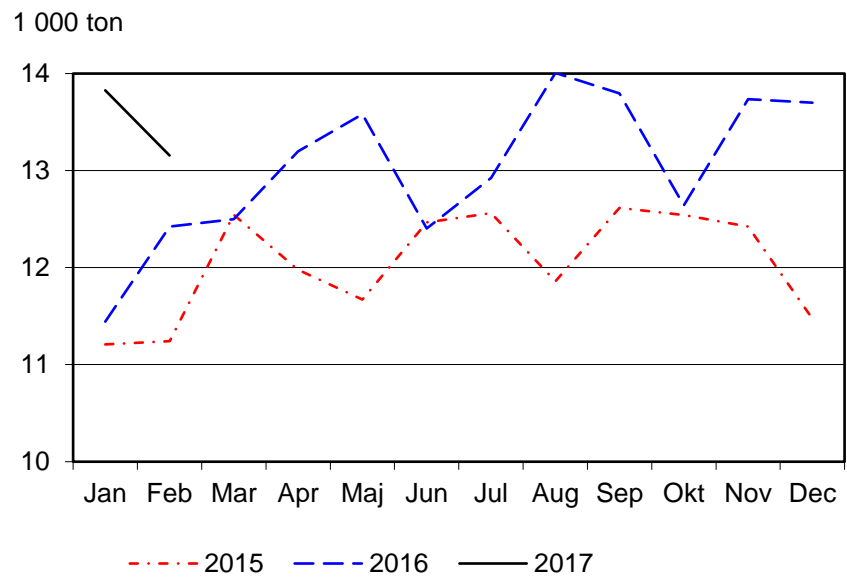
**Figur D. Slakt av får och lamm (1 000 ton)**

Figure D. Slaughtering of sheep and lambs (1 000 metric tonnes)



**Figur E. Slakt av fjäderfä (1 000 ton)**

Figure E. Slaughtering of poultry (1 000 metric tonnes)



## Innehåll

<b>Tabeller</b>	<b>6</b>
<hr/>	
Teckenförklaring	6
1. Mjölk, invägd vid mejeri	6
2. Produktion vid mejeri (1 000 ton)	6
3a. Slakt av större husdjur vid slakteri	7
3b. Slakt av större husdjur vid slakteri	8
4. Slakt av fjäderfä vid slakteri	9
5. Partihandels invägning av ägg, Svenska äggs medlemspackerier	9
6. Slakt av nötkreatur, svin samt får och lamm inom EU (1 000 ton)	10
7. Mjölkinvägning inom EU	11
<b>Fakta om statistiken</b>	<b>12</b>
<hr/>	
<b>Detta omfattar statistiken</b>	<b>12</b>
<b>Så görs statistiken</b>	<b>13</b>
<b>Statistikens tillförlitlighet</b>	<b>13</b>
<b>Bra att veta</b>	<b>13</b>
<b>Annan statistik</b>	<b>13</b>
Elektronisk publicering	13
<b>In English</b>	<b>14</b>
<hr/>	
<b>Summary</b>	<b>14</b>
<b>Poultry and lambs the only kinds of animals of which the slaughter increased in February 2017</b>	<b>14</b>
<b>List of tables</b>	<b>14</b>

## Tabeller

### Teckenförklaring

Explanation of symbols

–	Noll	Zero
0	Mindre än 0,5	Less than 0.5
0,0	Mindre än 0,05	Less than 0.05
..	Uppgift inte tillgänglig eller för osäker för att anges	Data not available
.	Uppgift kan inte förekomma	Not applicable
*	Preliminär uppgift	Provisional figure

### 1. Mjök, invägd vid mejeri

1. Milk delivered to dairies

	2014	2015	2016	Jan-feb			Feb	Feb	Feb
				Jan-Feb			Feb	Feb	Feb
	2014	2015	2016	2015	2016	2017	2015	2016	2017
Kvantitet (1 000 ton) <i>Quantity</i>	2 931	2 933	2 862	485	488	469	232	239	225
Fetthalt (%) <i>Fat content</i>	4,25	4,25	4,24	4,26	4,28	4,25	4,27	4,27	4,24
Proteinhalt (%) <i>Protein content</i>	3,42	3,42	3,45	3,43	3,43	3,50	3,42	3,43	3,49

Källa: LRF Mjök. Source: LRF Dairy Sweden.

### 2. Produktion vid mejeri (1 000 ton)

2. Production at dairies (1 000 metric tonnes)

	2014	2015	2016	Jan-feb			Feb	Feb	Feb
				Jan-Feb			Feb	Feb	Feb
	2014	2015	2016	2015	2016	2017	2015	2016	2017
Konsumtionsmjök <i>Drinking milk</i>	<b>810</b>	<b>815</b>	<b>785</b>	<b>134</b>	<b>136</b>	<b>131</b>	<b>64</b>	<b>65</b>	<b>64</b>
Konsumtionsmjök och syrade produkter <i>Drinking milk and acidified milk</i>	<b>1 057</b>	<b>1 061</b>	<b>1 027</b>	<b>173</b>	<b>175</b>	<b>170</b>	<b>83</b>	<b>84</b>	<b>83</b>
Därav <i>Of which</i>									
> 2,0 %	364	353	365	59	60	60	28	29	29
1,0 – 2,0 %	482	495	468	80	81	78	38	39	38
< 1,0 %	211	213	195	35	34	32	17	16	16
Grädde <i>Cream</i>	<b>105,2</b>	<b>112,4</b>	<b>112,7</b>	<b>17,9</b>	<b>18,4</b>	<b>18,6</b>	<b>8,8</b>	<b>9,2</b>	<b>9,3</b>
Ost <i>Cheese</i>	<b>87,7</b>	<b>90,2</b>	<b>87,2</b>	<b>14,7</b>	<b>14,6</b>	<b>14,4</b>	<b>7,0</b>	<b>6,6</b>	<b>6,5</b>
Smör <i>Butter</i>	<b>16,9</b>	<b>16,4</b>	<b>16,5</b>	<b>2,4</b>	<b>2,5</b>	<b>2,7</b>	<b>1,0</b>	<b>1,2</b>	<b>1,4</b>
Mjökpulver <i>Milk powder</i>	<b>89,2</b>	<b>84,0</b>	<b>75,9</b>	<b>12,9</b>	<b>14,7</b>	<b>12,9</b>	<b>6,3</b>	<b>7,5</b>	<b>6,1</b>

Källa: LRF Mjök. Source: LRF Dairy Sweden.

**3a. Slakt av större husdjur vid slakteri****3a. Slaughtering of livestock at slaughter houses**

	2014	2015	2016	Jan-feb			Feb	Feb	Feb
				Jan-Feb			Feb	Feb	Feb
				2015	2016	2017	2015	2016	2017
<b>Mellankalv <i>Fattened calves</i></b>									
Antal (1 000-tal) <i>1 000 heads</i>	25,39	21,57	16,15	3,89	2,65	2,26	1,83	1,27	1,10
Kvantitet (1 000 ton) <i>Quantity</i>	4,05	3,47	2,66	0,62	0,43	0,38	0,29	0,20	0,18
<b>S:a Kalv <i>Total Calves</i></b>									
Antal (1 000-tal) <i>1 000 heads</i>	25,70	21,78	16,20	3,93	2,66	2,27	1,84	1,28	1,10
Kvantitet (1 000 ton) <i>Quantity</i>	4,07	3,49	2,67	0,62	0,43	0,38	0,29	0,20	0,18
<b>Stut <i>Bullocks</i></b>									
Antal (1 000-tal) <i>1 000 heads</i>	33,43	33,40	34,21	6,23	5,56	6,08	3,08	3,02	3,14
Kvantitet (1 000 ton) <i>Quantity</i>	10,45	10,69	11,22	2,00	1,83	2,04	0,98	1,00	1,05
<b>Äldre tjur <i>Male bovine animals</i></b>									
Antal (1 000-tal) <i>1 000 heads</i>	2,76	2,65	2,60	0,38	0,33	0,35	0,17	0,18	0,17
Kvantitet (1 000 ton) <i>Quantity</i>	1,35	1,33	1,32	0,18	0,17	0,17	0,07	0,09	0,08
<b>Ungtjur<sup>1</sup> <i>Male bovine animals<sup>1</sup></i></b>									
Antal (1 000-tal) <i>1 000 heads</i>	145,14	148,89	145,22	19,15	18,46	18,86	9,31	9,88	9,41
Kvantitet (1 000 ton) <i>Quantity</i>	47,58	49,47	49,47	6,28	6,17	6,41	3,04	3,31	3,19
<b>Yngre tjur<sup>2</sup> <i>Male bovine animals<sup>2</sup></i></b>									
Antal (1 000-tal) <i>1 000 heads</i>	22,37	20,34	19,72	3,39	2,65	3,05	1,60	1,52	1,67
Kvantitet (1 000 ton) <i>Quantity</i>	7,69	7,09	7,04	1,17	0,94	1,10	0,55	0,54	0,60
<b>S:a Tjur <i>Total Bulls</i></b>									
Antal (1 000-tal) <i>1 000 heads</i>	170,28	171,88	167,54	22,92	21,44	22,26	11,08	11,58	11,25
Kvantitet (1 000 ton) <i>Quantity</i>	56,63	57,89	57,83	7,63	7,28	7,68	3,67	3,93	3,87
<b>Kviga <i>Heifers</i></b>									
Antal (1 000-tal) <i>1 000 heads</i>	61,22	59,85	55,11	11,98	10,83	9,89	6,20	5,85	5,10
Kvantitet (1 000 ton) <i>Quantity</i>	17,77	17,68	16,81	3,53	3,31	3,06	1,85	1,80	1,60
<b>Ko <i>Cows</i></b>									
Antal (1 000-tal) <i>1 000 heads</i>	103,23	102,80	100,29	19,53	17,12	16,34	9,18	8,44	7,47
Kvantitet (1 000 ton) <i>Quantity</i>	32,35	32,54	31,93	6,15	5,48	5,29	2,90	2,70	2,42
<b>Ungko <i>Young cows</i></b>									
Antal (1 000-tal) <i>1 000 heads</i>	36,95	38,51	37,67	7,04	6,67	6,44	3,26	3,36	3,03
Kvantitet (1 000 ton) <i>Quantity</i>	10,35	10,84	10,80	1,97	1,92	1,89	0,91	0,97	0,88
<b>S:a Ko <i>Total Cows</i></b>									
Antal (1 000-tal) <i>1 000 heads</i>	140,19	141,30	137,95	26,57	23,79	22,79	12,44	11,80	10,50
Kvantitet (1 000 ton) <i>Quantity</i>	42,70	43,38	42,73	8,13	7,40	7,17	3,81	3,67	3,30
<b>S:a Storboskap<sup>3</sup> <i>Total Adult Cattle<sup>3</sup></i></b>									
Antal (1 000-tal) <i>1 000 heads</i>	405,12	406,44	394,82	67,69	61,62	61,00	32,79	32,24	29,98
Kvantitet (1 000 ton) <i>Quantity</i>	127,55	129,65	128,59	21,29	19,81	19,95	10,31	10,40	9,83
<b>S:a Nötkreatur <i>Total Cattle</i></b>									
Antal (1 000-tal) <i>1 000 heads</i>	430,82	428,22	411,02	71,62	64,28	63,28	34,63	33,52	31,09
Kvantitet (1 000 ton) <i>Quantity</i>	131,62	133,14	131,25	21,91	20,24	20,33	10,60	10,60	10,01

1) Ålder under 2 år. Age under 2 years.

2) Ålder över 2 år. Age above 2 years.

3) I Storboskap ingår stutar, tjurar, kvigor och kor. Adult cattle includes bullocks, bulls, heifers and cows.

Anm.: I summorna kan ingå vissa mindre djurslag som inte redovisas i denna tabell.

Note: The totals may include minor groups which are not presented separately in this table.

Anm.: Värdena avser slakt av husdjur för humankonsumtion vid slakterier och inkluderar ej djur som slaktas för andra syften, kasseras eller hemslaktas.

Note: Values refer to the slaughter of animals for human consumption at slaughterhouses and do not include animals that are slaughtered for other purposes, discarded or slaughtered at other locations.

Källa.: Regina-slakt (Jordbruksverkets slaktdatabas).

Source: Regina-slaughter (Slaughter Database of the Swedish Board of Agriculture).

**3b. Slakt av större husdjur vid slakteri****3b. Slaughterings of livestock at slaughter houses**

	2014	2015	2016	Jan-feb <i>Jan-Feb</i>			Feb <i>Feb</i>	Feb <i>Feb</i>	Feb <i>Feb</i>
				2015	2016	2017	2015	2016	2017
<b>Slaktsvin <i>Fattening pigs</i></b>									
Antal (1 000-tal) <i>1 000 heads</i>	2 479,96	2 479,54	2 445,69	405,62	404,55	405,40	204,79	206,35	195,75
Kvantitet (1 000 ton) <i>Quantity</i>	224,91	222,43	221,56	37,56	37,14	38,04	18,91	18,91	18,34
<b>Suggor <i>Sows</i></b>									
Antal (1 000-tal) <i>1 000 heads</i>	50,24	49,73	49,46	7,79	7,97	8,46	3,74	3,87	4,07
Kvantitet (1 000 ton) <i>Quantity</i>	8,77	8,75	8,82	1,37	1,42	1,52	0,65	0,69	0,74
<b>Galtar <i>Boars</i></b>									
Antal (1 000-tal) <i>1 000 heads</i>	1,20	1,26	1,26	0,23	0,18	0,19	0,11	0,10	0,09
Kvantitet (1 000 ton) <i>Quantity</i>	0,19	0,19	0,19	0,03	0,03	0,03	0,02	0,01	0,01
<b>Unggris <i>Young pigs</i></b>									
Antal (1 000-tal) <i>1 000 heads</i>	7,40	8,72	7,80	0,91	0,77	0,87	0,46	0,41	0,40
Kvantitet (1 000 ton) <i>Quantity</i>	0,25	0,26	0,24	0,03	0,02	0,03	0,01	0,01	0,01
<b>Unggalt <i>Young boars</i></b>									
Antal (1 000-tal) <i>1 000 heads</i>	23,46	20,99	21,87	3,74	3,33	3,95	1,79	1,68	1,76
Kvantitet (1 000 ton) <i>Quantity</i>	2,06	1,83	1,93	0,33	0,30	0,36	0,16	0,15	0,16
<b>S:a Svin <i>Total Pigs</i></b>									
Antal (1 000-tal) <i>1 000 heads</i>	2 562,37	2 560,45	2 526,50	418,31	416,88	418,97	210,89	212,45	202,12
Kvantitet (1 000 ton) <i>Quantity</i>	236,20	233,50	232,80	39,33	38,91	39,99	19,75	19,79	19,27
<b>Häst <i>Horses</i></b>									
Antal (1 000-tal) <i>1 000 heads</i>	3,39	3,05	2,67	0,58	0,47	0,39	0,27	0,23	0,19
Kvantitet (1 000 ton) <i>Quantity</i>	0,96	0,87	0,76	0,17	0,13	0,11	0,08	0,07	0,05
<b>Tackor och baggar <i>Sheep</i></b>									
Antal (1 000-tal) <i>1 000 heads</i>	34,92	33,38	33,21	3,99	2,89	3,73	1,38	1,18	1,35
Kvantitet (1 000 ton) <i>Quantity</i>	0,98	0,95	0,95	0,11	0,09	0,11	0,04	0,04	0,04
<b>Lamm <i>Lambs</i></b>									
Antal (1 000-tal) <i>1 000 heads</i>	222,82	222,64	217,98	24,71	22,15	24,80	11,55	11,85	12,17
Kvantitet (1 000 ton) <i>Quantity</i>	4,11	4,17	4,09	0,47	0,43	0,49	0,22	0,24	0,25
<b>S:a Får och lamm <i>Total Sheep</i></b>									
Antal (1 000-tal) <i>1 000 heads</i>	257,74	256,01	251,20	28,70	25,04	28,52	12,93	13,03	13,52
Kvantitet (1 000 ton) <i>Quantity</i>	5,09	5,12	5,04	0,58	0,52	0,60	0,26	0,27	0,29

Anm.: I summorna kan ingå vissa mindre djurslag som inte redovisas i denna tabell.

Note: The totals may include minor groups which are not presented separately in this table.

Anm.: Värdena avser slakt av husdjur för humankonsumtion vid slakterier och inkluderar ej djur som slaktas för andra syften, kasseras eller hemslaktas.

Note: Values refer to the slaughter of animals for human consumption at slaughterhouses and do not include animals that are slaughtered for other purposes, discarded or slaughtered at other locations.

Källa: Regina-slakt (Jordbruksverkets slaktdatabas).

Source: Regina-slaughter (Slaughter Database of Swedish Board of Agriculture).



#### 4. Slakt av fjäderfä vid slakteri

##### 4. Slaughtering of poultry at slaughter houses

				Jan-feb <i>Jan-Feb</i>			Feb	Feb	Feb
				<i>Jan-Feb</i>			<i>Feb</i>	<i>Feb</i>	<i>Feb</i>
				2015	2016	2017	2015	2016	2017
	2014	2015	2016						
<b>Kyckling <i>Chicken</i></b>									
Antal (1000-tal) <i>1 000 heads</i>	87 921,70	94 111,23	99 293,00	14 707,73	15 082,68	16 931,65	7 391,81	7 834,44	8 335,10
Kvantitet (1000 ton) <i>Quantity</i>	126,54	136,86	148,49	21,39	21,93	25,32	10,75	11,72	12,47
<b>Höns <i>Hens</i></b>									
Antal (1000-tal) <i>1 000 heads</i>	3 558,33	3 448,79	3 108,11	442,21	586,87	820,46	196,63	314,30	297,84
Kvantitet (1000 ton) <i>Quantity</i>	4,16	4,04	3,64	0,52	0,69	0,96	0,23	0,37	0,35
<b>Kalkon <i>Turkeys</i></b>									
Antal (1000-tal) <i>1 000 heads</i>	421,22	465,85	517,62	62,76	73,30	78,14	26,11	41,42	35,28
Kvantitet (1000 ton) <i>Quantity</i>	3,35	3,69	4,22	0,55	0,62	0,70	0,26	0,34	0,34

Anm.: Från och med 2015 ingår ej kasserade höns och kalkoner.

Note: Condemned hen and turkey carcasses are not included from year 2015.

Anm.: Kategorin Kalkon är summan av olika klasser av kalkon med olika slaktvikter. Förhållandet mellan antalet slaktade djur och kvantiteten kan därför variera från år till år.

Note: Turkeys consist of multiple kinds of turkeys, with different carcass weights. Therefore the relation between the number of heads and the quantity may vary between years.

Anm.: Före 2015 rapporterades slakten av fjäderfä per kvartal och följaktligen finns inga månadsuppgifter för 2014 och längre bakåt i tiden. De redovisade värdena är i dessa fall tredjedelar av kvartalsvärdena.

Note: Before 2015 the reports on the slaughter of poultry were conducted per quarter of a year. Therefore, there are no monthly data for the year 2014 and earlier periods. For these years the values shown are thirds of the quarterly data.

Anm.: Värdena avser slakt av husdjur för humankonsumtion vid slakterier och inkluderar ej djur som slaktas för andra syften, kasseras eller hemslaktas.

Note: Values refer to the slaughter of animals for human consumption at slaughterhouses and do not include animals that are slaughtered for other purposes, discarded or slaughtered at other locations.

Källa: Livsmedelsverket. Source: National Food Administration.

#### 5. Partihandelns invägning av ägg, Svenska äggs medlemspackerier

##### 5. Eggs delivered to wholesalers, members of the Swedish Egg & Poultry Association

				Jan-feb <i>Jan-Feb</i>			Feb	Feb	Feb
				<i>Jan-Feb</i>			<i>Feb</i>	<i>Feb</i>	<i>Feb</i>
				2015	2016	2017	2015	2016	2017
	2014	2015	2016						
Kvantitet (1 000 ton) <i>Quantity</i>	99,8	105,8	120,7	16,6	19,2	..	8,0	9,5	..

Svenska Ägg uppskattar sin marknadsandel till 88 % år 2016. Ovanstående värden motsvarar därför inte hela äggmarknadens storlek.

*The Swedish Egg & Poultry Association estimate their market share to be 88 % in 2016. Accordingly, the above values do not correspond to the egg market in its entirety.*

Anm.: År 2016 uppskattade Svenska Ägg sin marknadsandel till 86,5 %. Motsvarande andel var 83 % år 2015 och 82 % år 2014.

Note: For 2016 the Swedish Egg & Poultry Association estimated their market share to 86.5 %. In 2015 and 2014 the corresponding shares were 83 % and 82 % respectively.

Källa: Svenska Ägg. Source: Swedish Egg & Poultry Association.

**6. Slakt av nötkreatur, svin samt får och lamm inom EU (1 000 ton)**

## 6. Slaughtering of cattle, pigs and sheep within the EU (1 000 metric tonnes)

	Nötkreatur Cattle			Svin Pigs			Får och lamm Sheep and lambs		
	2014	2015	2016	2014	2015	2016	2014	2015	2016
Belgien <i>Belgium</i>	257,7	267,9	278,4	1 118,3	1 124,3	1 060,5	2,4	2,5	2,8
Bulgarien <i>Bulgaria</i>	4,8	5,3	6,7	53,7	60,7	65,7	..	..	..
Cypern <i>Cyprus</i>	4,6	5,0	7,7	42,6	43,4	43,9	3,1	3,4	3,0
Danmark <i>Denmark</i>	125,6	120,6	129,4	1 593,9	1 598,7	1 566,6	1,7	1,8	1,6
Estland <i>Estonia</i>	..	9,6	9,4	40,6	42,4	42,8	0,1	0,1	0,1
Finland <i>Finland</i>	82,3	85,8	86,4	186,1	191,9	190,1	1,0	1,2	1,3
Frankrike <i>France</i>	1 420,4	1 451,0	1 461,7	1 943,6	1 967,6	1 987,8	80,5	80,7	82,9
Grekland <i>Greece</i>	46,0	41,9	40,2	96,2	90,0	93,5	58,4	54,9	53,6
Irland <i>Ireland</i>	581,8	564,1	588,4	254,1	276,4	282,7	57,6	58,4	61,0
Italien <i>Italy</i>	709,4	788,3	809,7	1 327,8	1 485,8	1 544,1	25,3	33,6	31,3
Kroatien <i>Croatia</i>	44,4	42,3	44,4	68,7	73,0	79,9	0,8	1,0	1,1
Lettland <i>Latvia</i>	17,0	17,4	17,7	28,2	29,3	31,2	0,2	0,3	0,4
Litauen <i>Lithuania</i>	39,3	44,1	42,3	66,7	66,2	60,4	0,1	0,1	0,2
Luxemburg <i>Luxembourg</i>	8,5	9,1	9,4	11,9	12,3	13,8	0,0	0,0	0,1
Malta <i>Malta</i>	1,1	1,0	1,2	6,2	5,6	4,9	0,1	0,1	0,1
Nederländerna <i>Netherlands</i>	376,2	382,5	416,0	1 370,9	1 456,2	1 452,8	12,7	13,0	12,5
Polen <i>Poland</i>	412,7	471,0	501,5	1 838,5	1 906,1	1 963,0	0,6	0,6	0,5
Portugal <i>Portugal</i>	79,8	88,6	91,1	360,0	377,5	375,4	10,2	10,5	10,1
Rumänien <i>Romania</i>	29,2	44,5	57,5	324,9	330,5	337,0	4,8	9,2	8,4
Slovakien <i>Slovakia</i>	8,8	8,4	8,5	33,8	45,2	48,3	0,6	0,5	..
Slovenien <i>Slovenia</i>	31,6	33,6	35,7	20,2	20,2	22,7	0,1	0,1	0,1
Spanien <i>Spain</i>	578,6	626,1	637,8	3 620,2	3 854,7	4 058,9	114,2	115,9	116,5
Storbritannien <i>United Kingdom</i>	877,6	883,2	911,7	862,1	898,3	919,2	298,2	300,3	289,6
Sverige <i>Sweden</i>	131,6	133,1	131,3	236,2	233,5	233,8	5,1	5,1	5,0
Tjeckien <i>Czech Republic</i>	65,5	68,3	71,9	236,0	227,7	220,3	0,2	0,2	0,2
Tyskland <i>Germany</i>	1 128,0	1 124,0	1 133,0	5 507,0	5 562,0	5 568,0	19,0	21,0	22,0
Ungern <i>Hungary</i>	23,1	26,4	28,1	368,6	409,3	431,8	0,3	0,4	0,6
Österrike <i>Austria</i>	221,6	228,8	227,4	525,6	527,8	511,5	7,2	7,0	6,4
<b>EU-28<sup>1</sup></b>	<b>..</b>	<b>7 582,7</b>	<b>7 784,9</b>	<b>22 142,5</b>	<b>22 916,6</b>	<b>23 210,7</b>	<b>..</b>	<b>..</b>	<b>..</b>

Källa: Eurostat. Source: Eurostat.

## 7. Mjölkinvägning inom EU

### 7. Milk delivered to dairies within the EU

	Kvantitet 1 000 ton		
	2014	2015	2016
Belgien <i>Belgium</i>	3 689	3 988	3 875
Bulgarien <i>Bulgaria</i>	510	505	530
Cypern <i>Cyprus</i>	164	162	197
Danmark <i>Denmark</i>	5 113	5 278	5 276
Estland <i>Estonia</i>	730	720	715
Finland <i>Finland</i>	2 357	2 394	2 390
Frankrike <i>France</i>	25 309	25 375	24 744
Grekland <i>Greece</i>	619	612	619
Irland <i>Ireland</i>	5 816	6 585	6 852
Italien <i>Italy</i>	11 024	10 641	10 773
Kroatien <i>Croatia</i>	523	513	490
Lettland <i>Latvia</i>	805	808	..
Litauen <i>Lithuania</i>	1 436	1 438	1 413
Luxemburg <i>Luxembourg</i>	306	333	362
Malta <i>Malta</i>	43	42	43
Nederländerna <i>Netherlands</i>	12 473	13 331	14 324
Polen <i>Poland</i>	10 581	10 869	11 130
Portugal <i>Portugal</i>	1 863	1 928	1 843
Rumänien <i>Romania</i>	995	916	953
Slovakien <i>Slovakia</i>	844	865	823
Slovenien <i>Slovenia</i>	532	554	575
Spanien <i>Spain</i>	6 601	6 720	6 864
Storbritannien <i>United Kingdom</i>	14 829	15 191	14 543
Sverige <i>Sweden</i>	2 931	2 933	2 862
Tjeckien <i>Czech Republic</i>	2 414	2 500	2 793
Tyskland <i>Germany</i>	31 375	31 879	31 973
Ungern <i>Hungary</i>	1 470	1 536	1 552
Österrike <i>Austria</i>	3 067	3 103	3 091
<b>EU-28</b>	<b>148 418</b>	<b>151 720</b>	<b>..</b>

Källa: Eurostat. Source: Eurostat.

## Fakta om statistiken

---

Statistik avseende slakt, invägning av mjölk och mejeriproduktion samt invägning av ägg används för marknadsbedömningar inom jordbrukssektorn både i Sverige och inom EU. Den största delen av denna statistik regleras av följande rådsdirektiv och kommissionsbeslut:

- Europaparlamentet och Rådets förordning EG nr 1165/2008 av den 19 november 2008 om statistik över besättningar och köttproduktion om upphävande av rådets direktiv 93/23/EEG, 93/24/EEG och 93/25/EEG.
- Rådets direktiv 96/16/EG av den 19 mars 1996 om statistiska undersökningar av mjölk och mjölkprodukter.
- Kommissionens beslut 97/80/EG av den 18 december 1996 om tillämpningsföreskrifter till rådets direktiv 96/16/EG om statistiska undersökningar av mjölk och mjölkprodukter.

### Detta omfattar statistiken

Statistiken i detta Statistiska meddelande ingår i Sveriges officiella statistik och utgörs av följande tre delar:

- Köttproduktion (djurslakt) vid slakteri för humankonsumtion.
- Mjölkinvägning och mejeriproduktion.
- Invägning av ägg.

*Populationerna* utgörs av:

- Samtliga slakterier för slakt av nötboskap, svin, får, get, häst eller fjäderfä.
- Samtliga mejerier för komjölk som rapporterar sin invägning till LRF Mjolk. Deras volymer motsvarar mer än 99 % av den totala invägningen i Sverige.
- Samtliga partihandelsföretag med invägning av ägg som är medlemmar i branchorganisationen Svenska Ägg.

Redovisade *variabler* är följande:

- Antal slaktdjursbesiktningar d.v.s. antal hela och till hela omräknade halva kroppar som är godkända och avsedda för humankonsumtion.
- Besiktigade slaktdjur omräknade till kvantitet kött (vara med ben) i ton, godkänd och avsedd för humankonsumtion.
- Kvantitet invägd mjölk samt producerade kvantiteter mjölkprodukter.
- Fett- och proteinhalt i invägd mjölk.
- Kvantitet invägda ägg.

## Så görs statistiken

Uppgifter om slakten av nötkreatur, svin, häst samt får och lamm rapporteras veckovis från alla slakterier i landet till Jordbruksverkets slaktdatabas. Statistiken baseras på uttag från denna databas.

Uppgifter om slakten av fjäderfä samlas in månadsvis från samtliga slakterier av Livsmedelsverket. Statistiken baseras på denna uppgiftsinsamling.

Statistiken avseende invägd mjölk och produktion av mjölkprodukter baseras på uppgifter som LRF Mjölk (Lantbrukarnas riksförbund) samlar in månadsvis.

Statistiken avseende invägd kvantitet ägg vid landets partihandelsföretag baseras på månadsvis insamlade uppgifter från Svenska Äggs medlemsföretag.

## Statistikens tillförlitlighet

Denna statistiks tillförlitlighet torde vara god, eftersom lagstadgad uppgiftslämnarplikt gäller för berörda slakterier och mejerier och bortfallet är mycket lågt. När det gäller invägning av ägg saknas uppgifter från företag som inte är med i branschorganisationen Svenska Ägg. 2016 uppskattas de saknade invägningvärdena uppgå till 12 %.

## Bra att veta

Alla mejerier rapporterar inte till LRF Mjölk. Den icke-rapporterad kvantiteten producerad mjölk beräknas vara försumbar.

Kvantiteterna slaktade djur avser endast djur slaktade vid slakterier för humankonsumtion. Hemslaktade djur, samt slaktade djur som ej går till humankonsumtion redovisas ej i detta Statistiska meddelande.

Då partihandelns invägning av ägg utgörs av den kvantitet som passerar Svenska Äggs medlemspackerier visar värdena i Tabell 5 inte hela marknadens storlek. Dessutom förändras medlemsföretagens samlade marknadsandel från år till år, varför skillnaden i invägd mängd inte är jämförbar från ett år till ett annat utan att först räkna om den med det årets marknadsandel.

## Annan statistik

I JO 27 SM 1601 redovisas ekologisk animalieproduktion. Eurostat tar också fram statistiken över produktion av kött och mejeriprodukter i medlemsländerna.

## Elektronisk publicering

Detta Statistiska meddelande finns kostnadsfritt åtkomligt på Jordbruksverkets webbplats <http://www.jordbruksverket.se> under Ta del av statistiken samt på SCB:s webbplats <http://www.scb.se> under Jord- och skogsbruk, fiske.

Mer information om statistiken och dess kvalitet ges i en särskild Kvalitetsdeklaration.

## In English

---

### Summary

#### Animal Products - Annual and monthly statistics – 2016:12

*If you would like to download the publication in PDF format, then please click on the link “Första sidan – I korta drag” above, then click on the link “Hela publikationen (PDF)”.*

#### **Poultry and lambs the only kinds of animals of which the slaughter increased in February 2017**

225 400 tonnes of milk were delivered to dairies in February 2017, almost 6 % less than in February 2016. Part of the explanation could be 2016 being a leap year, with February having an extra day. Figure A shows variations in quantities since 2014. 63 900 tonnes of drinking milk, 9 300 tonnes of cream, 6 500 tonnes of cheese and 1 400 tonnes of butter were also produced in February.

In total, 31 100 cattle, of which 1 100 were calves, were slaughtered in February 2017. Their total slaughter weight was roughly 10 000 tons, which is 6 % less than in February of the two preceding years. The decline is evident in all kinds of cattle; calves, bulls and cows. The developments since January 2014 are shown in Figure B. 202 100 pigs were slaughtered in February, with a total slaughter weight of almost 19 300 tons. This is a decline of almost 5 % since February 2016. The developments in pig slaughter are illustrated in Figure C. The slaughter of horses was also lower than in February of previous years, about 190 animals compared to 230 and 270 in the years 2016 and 2015. The only animals with red meat where the slaughtered has not declined are found in the category sheep, rams and lamb. In February 2017, 13 500 of them were slaughtered which is 3 and 4 % more than in 2016 and 2015 respectively. Figure D shows how the total slaughter of sheep, rams and lambs has developed.

The amount of slaughtered poultry almost reached 13 200 in February 2017, an increase of about 6 % compared to the same month of 2016. All of the increase has taken place in the slaughter of chicken. The number of slaughtered turkeys has actually decreased, but the slaughtered weight remains about 340 tons as in 2016 since a larger proportion of slaughtered turkeys are of the heavier sort in 2017. Figure E shows how the total slaughter of poultry has developed since the year 2014. The egg delivery statistics for January and February 2017 were unavailable at the date of publication. They will be published in the Swedish Board of Agriculture Database as soon as possible.

### List of tables

Explanation of symbols	6
1. Milk delivered to dairies	6
2. Production at dairies (1 000 metric tonnes)	6
3a. Slaughterings of livestock at slaughter houses	7
3b. Slaughterings of livestock at slaughter houses	8
4. Slaughterings of poultry at slaughter houses	9
5. Eggs delivered to wholesalers, members of the Swedish Egg & Poultry Association	9
6. Slaughterings of cattle, pigs and sheep within the EU (1 000 metric tonnes)	10
7. Milk delivered to dairies within the EU	11