

Animalieproduktion

Års- och månadsstatistik – 2013:06

Animal products - Annual and monthly statistics – 2013:06

I korta drag

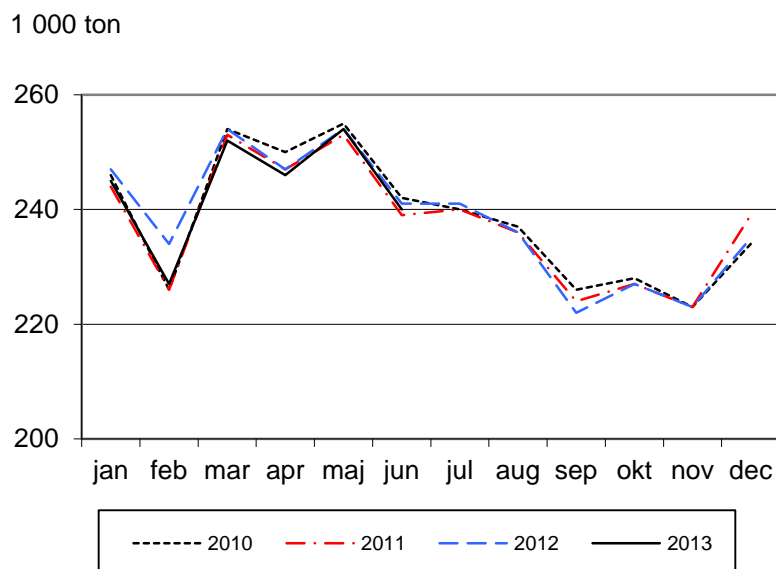
Slakten av nötkreatur ökade under januari–juni 2013

Slakten av nötkreatur ökade med 2,5 % och slakten av svin minskade med 1,5 % under januari–juni 2013 jämfört med januari–juni 2012. Kvantiteten invägd mjölk minskade med 0,9 % och produktionen av konsumtionsmjölk med 2,1 % under januari–juni 2013 jämfört med motsvarande period under 2012. Produktionen av grädde minskade med 8,9 % medan produktionen av smör ökade med 5,7 % under motsvarande period.

Figur A visar invägningen av mjölk månad för månad under perioden 2010–2013. Figur B och Figur C illustrerar månadsvis slaktad mängd i tusental ton för nötkreatur respektive svin under samma period.

Figur A. Invägning av mjölk (1 000 ton)

Figure A. Milk delivered to dairies (1 000 metric tons)



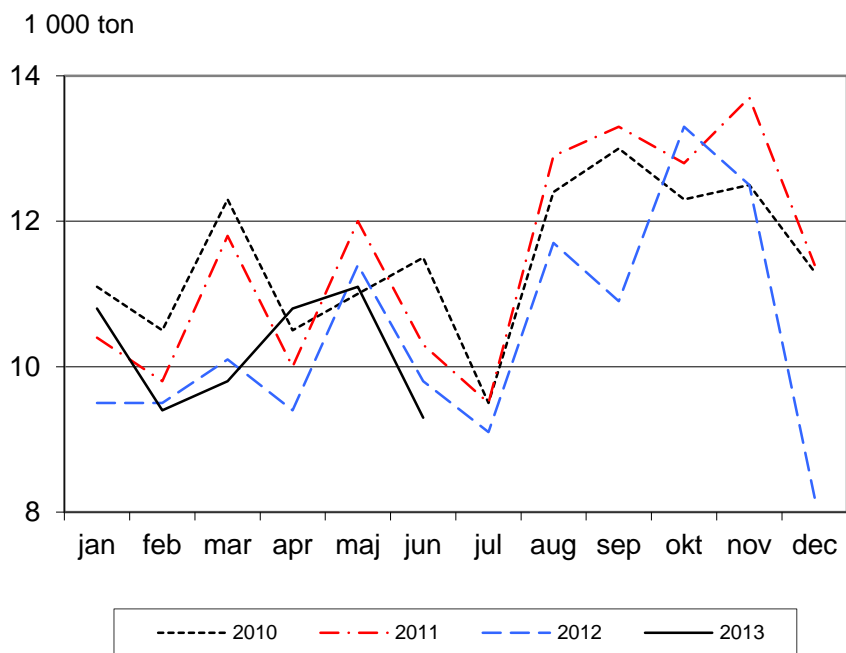
Marjatta Niemi, 036-15 59 34
 statistik@jordbruksverket.se

Statistiken har producerats av Statens Jordbruksverk, som ansvarar för officiell statistik inom området.

ISSN 1654-403X Serie JO – Jordbruk, skogsbruk och fiske. Utkom den 6 september 2013.
 Tidigare publicering: Se avsnittet Fakta om statistiken.
 Utgivare av Statistiska meddelanden är Stefan Lundgren, SCB.

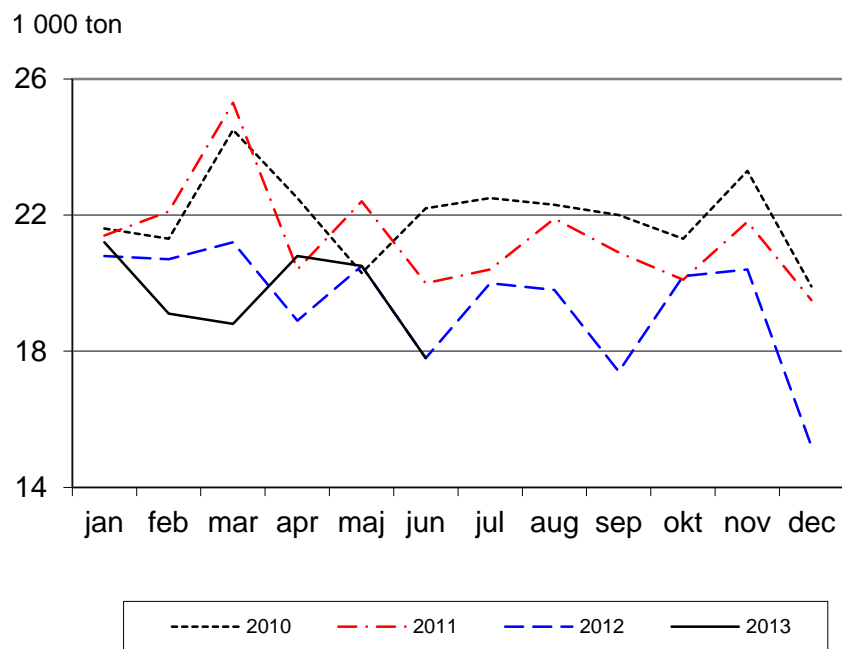
Figur B. Slakt av nötkreatur (1 000 ton)

Figure B. Slaughtering of cattle (1 000 metric tons)



Figur C. Slakt av svin (1 000 ton)

Figure C. Slaughtering of pigs (1 000 metric tons)



Innehåll

Tabeller	4
<hr/>	
Teckenförklaring	4
1. Mjolk, invägd vid mejeri	4
2. Produktion vid mejeri (1 000 ton)	4
3a. Slakt av större husdjur vid slakteri	5
3b. Slakt av större husdjur vid slakteri	6
4. Slakt av fjäderfä vid slakteri	7
5. Partihandelns invägning av ägg	7
6. Slakt av nötkreatur, svin samt får och lamm inom EU (1 000 ton)	7
7. Mjölkinvägning inom EU	8
Fakta om statistiken	9
<hr/>	
Detta omfattar statistiken	9
Så görs statistiken	10
Statistikens tillförlitlighet	10
Bra att veta	10
Annan statistik	10
Elektronisk publicering	10
In English	11
<hr/>	
Summary	11
Increased slaughterings of cattle in January–June 2013	11
List of tables	11

Tabeller

Teckenförklaring

Explanation of symbols

–	Noll	Zero
0	Mindre än 0,5	Less than 0.5
0,0	Mindre än 0,05	Less than 0.05
..	Uppgift inte tillgänglig eller för osäker för att anges	Data not available
.	Uppgift kan inte förekomma	Not applicable
*	Preliminär uppgift	Provisional figure

1. Mjök, invägd vid mejeri

1. Milk delivered to dairies

	2010	2011	2012	Jan–juni Jan–June			Juni June	Juni June	Juni June
				2011	2012	2013	2011	2012	2013
Kvantitet (1 000 ton) <i>Quantity</i>	2 862	2 850	2 861	1 462	1 477	1 464	239	241	240
Fetthalt (%) <i>Fat content</i>	4,23	4,20	4,22	4,21	4,22	4,27	4,12	4,14	4,23
Proteinhalt (%) <i>Protein content</i>	3,41	3,41	3,42	3,40	3,40	3,41	3,35	3,37	3,40

Källa: LRF Mjök. Source: LRF Dairy Sweden.

2. Produktion vid mejeri (1 000 ton)

2. Production at dairies (1 000 metric tons)

	2010	2011	2012	Jan–juni Jan–June			Juni June	Juni June	Juni June
				2011	2012	2013	2011	2012	2013
Konsumtionsmjök <i>Drinking milk</i>	914	877	867	441	431	422	67	67	58
Konsumtionsmjök och syrade produkter <i>Drinking milk and acidified milk</i>	1 178	1 139	1 121	573	558	546	91	88	78
Därav <i>Of which</i>									
> 2,0 %	412	399	392	197	192	183	32	31	28
1,0 – 2,0 %	520	506	505	256	254	256	40	39	35
< 1,0 %	246	234	224	121	112	106	19	18	16
Grädde <i>Cream</i>	109,7	109,9	112,7	55,0	57,5	52,4	10,6	10,7	9,4
Ost <i>Cheese</i>	103,1	103,3	101,2	52,1	51,2	45,6	8,5	8,7	7,5
Smör <i>Butter</i>	18,6	17,3	17,6	8,8	8,7	9,2	1,2	1,4	0,9
Mjölkpulver <i>Milk powder</i>	48,9	50,7	61,9	29,9	34,4	37,0	4,9	5,8	6,9

Källa: LRF Mjök. Source: LRF Dairy Sweden.

3a. Slakt av större husdjur vid slakteri**3a. Slaughterings of livestock at slaughter houses**

	2010	2011	2012	Jan-juni Jan-June			Juni June	Juni June	Juni June
				2011	2012	2013	2011	2012	2013
Mellankalv Fattened calves									
Antal (1 000-tal) 1 000 heads	26,21	26,69	28,65	12,93	14,58	13,54	1,71	2,01	1,64
Kvantitet (1 000 ton) Quantity	4,24	4,32	4,49	2,12	2,29	2,13	0,29	0,32	0,26
S:a Kalv Total Calves									
Antal (1 000-tal) 1 000 heads	26,64	27,16	29,10	13,14	14,76	13,79	1,74	2,03	1,68
Kvantitet (1 000 ton) Quantity	4,28	4,43	4,52	2,14	2,30	2,14	0,29	0,32	0,27
Stut Bullocks									
Antal (1 000-tal) 1 000 heads	41,33	46,57	26,87	20,07	12,06	15,56	2,93	1,84	2,14
Kvantitet (1 000 ton) Quantity	13,10	14,34	8,18	6,34	3,68	4,88	0,91	0,56	0,67
Äldre tjur Male bovine animals									
Antal (1 000-tal) 1 000 heads	2,72	3,11	2,46	0,94	0,83	0,92	0,10	0,13	0,11
Kvantitet (1 000 ton) Quantity	1,42	1,62	1,22	0,49	0,40	0,43	0,05	0,07	0,06
Ungtjur¹ Bovine animals¹									
Antal (1 000-tal) 1 000 heads	157,73	171,94	139,67	78,42	65,15	69,36	16,34	15,40	13,73
Kvantitet (1 000 ton) Quantity	51,40	54,50	44,58	25,20	20,70	22,44	5,31	5,02	4,54
Yngre tjur² Bovine animals²									
Antal (1 000-tal) 1 000 heads	22,02	21,88	15,61	10,97	7,26	9,75	1,85	1,37	1,88
Kvantitet (1 000 ton) Quantity	7,61	7,39	5,21	3,75	2,41	3,29	0,63	0,45	0,63
S:a Tjur Total Bulls									
Antal (1 000-tal) 1 000 heads	182,47	196,93	157,74	90,33	73,23	80,03	18,29	16,90	15,72
Kvantitet (1 000 ton) Quantity	60,43	63,52	51,02	29,43	23,51	26,16	5,99	5,54	5,23
Kviga Heifers									
Antal (1 000-tal) 1 000 heads	53,23	47,92	59,79	27,12	34,33	32,17	3,06	3,53	3,61
Kvantitet (1 000 ton) Quantity	15,09	13,56	16,95	7,78	9,91	9,33	0,86	1,01	1,04
Ko Cows									
Antal (1 000-tal) 1 000 heads	109,74	102,30	111,05	43,62	49,29	45,10	5,39	5,89	5,00
Kvantitet (1 000 ton) Quantity	34,36	32,12	34,75	13,81	15,53	14,15	1,70	1,85	1,56
Ungko Young cattle									
Antal (1 000-tal) 1 000 heads	37,73	35,24	35,39	16,73	16,70	15,84	1,92	1,86	1,74
Kvantitet (1 000 ton) Quantity	10,54	9,91	9,92	4,76	4,74	4,48	0,55	0,52	0,49
S:a Ko Total Cows									
Antal (1 000-tal) 1 000 heads	147,47	137,54	146,44	60,34	65,99	60,94	7,30	7,75	6,74
Kvantitet (1 000 ton) Quantity	44,90	42,03	44,67	18,58	20,26	18,63	2,24	2,37	2,06
S:a Storboskap³ Total Adult cattle³									
Antal (1 000-tal) 1 000 heads	424,51	428,96	390,84	197,86	185,62	188,70	31,59	30,02	28,21
Kvantitet (1 000 ton) Quantity	133,53	133,45	120,82	62,13	57,36	58,99	10,01	9,48	8,99

1) Ålder under 2 år. Age under 2 years.

2) Ålder över 2 år. Age above 2 years.

3) I Storboskap ingår stutar, tjurar, kvigor och kor. Adult cattle includes bullocks, bulls, heifers and cows.

Anm: I summorna kan ingå vissa mindre djurslag som inte redovisas i denna tabell. Note: The totals may include minor groups which are not presented separately in this table.

Källa: Regina-slakt (Jordbruksverkets slaktdatabas). Source: Regina-slaughter (Slaughter Database of Swedish Board of Agriculture).

3b. Slakt av större husdjur vid slakteri**3b. Slaughterings of livestock at slaughter houses**

	2010	2011	2012	Jan-juni Jan-June			Juni June	Juni June	Juni June
				2011	2012	2013	2011	2012	2013
Slaktsvin <i>Fattening pigs</i>									
Antal (1 000-tal) <i>1 000 heads</i>	2 837,04	2 751,01	2 504,89	1 403,29	1 276,51	1 231,13	215,87	191,86	187,31
Kvantitet (1 000 ton) <i>Quantity</i>	251,11	244,10	222,68	125,48	114,54	112,59	18,97	16,97	16,96
Suggor <i>Sows</i>									
Antal (1 000-tal) <i>1 000 heads</i>	52,49	52,62	45,59	26,36	22,79	24,71	4,39	3,59	3,65
Kvantitet (1 000 ton) <i>Quantity</i>	8,67	8,73	7,57	4,36	3,87	4,29	0,73	0,62	0,63
Galtar <i>Boars</i>									
Antal (1 000-tal) <i>1 000 heads</i>	1,26	1,28	1,13	0,65	0,58	0,63	0,12	0,09	0,09
Kvantitet (1 000 ton) <i>Quantity</i>	0,21	0,21	0,19	0,11	0,09	0,10	0,02	0,02	0,01
Unggris <i>Young pigs</i>									
Antal (1 000-tal) <i>1 000 heads</i>	8,88	8,22	7,11	3,67	3,55	3,05	0,74	0,85	0,69
Kvantitet (1 000 ton) <i>Quantity</i>	0,33	0,30	0,24	0,13	0,12	0,11	0,02	0,03	0,02
Unggalt <i>Young boars</i>									
Antal (1 000-tal) <i>1 000 heads</i>	36,58	32,26	26,95	17,62	14,41	11,53	2,52	2,10	1,56
Kvantitet (1 000 ton) <i>Quantity</i>	3,10	2,74	2,29	1,52	1,24	1,02	0,21	0,18	0,14
S:a Svin <i>Total Pigs</i>									
Antal (1 000-tal) <i>1 000 heads</i>	2 936,24	2 845,39	2 585,66	1 451,63	1 317,93	1 271,13	223,66	198,49	193,30
Kvantitet (1 000 ton) <i>Quantity</i>	263,48	256,08	232,97	131,59	119,87	118,12	19,96	17,80	17,77
Häst <i>Horses</i>									
Antal (1 000-tal) <i>1 000 heads</i>	3,84	4,33	4,14	1,94	1,90	1,84	0,26	0,24	0,22
Kvantitet (1 000 ton) <i>Quantity</i>	1,10	1,33	1,16	0,55	0,53	0,53	0,07	0,07	0,06
Tackor och baggar <i>Sheep</i>									
Antal (1 000-tal) <i>1 000 heads</i>	32,72	33,06	34,84	9,75	10,09	8,81	1,73	1,95	1,66
Kvantitet (1 000 ton) <i>Quantity</i>	0,92	0,95	0,97	0,29	0,30	0,25	0,05	0,06	0,05
Lamm <i>Lambs</i>									
Antal (1 000-tal) <i>1 000 heads</i>	221,91	228,52	225,33	85,63	86,12	82,47	15,32	14,78	13,11
Kvantitet (1 000 ton) <i>Quantity</i>	4,07	4,11	4,06	1,59	1,61	1,54	0,29	0,28	0,25
S:a Får och lamm <i>Total Sheep</i>									
Antal (1 000-tal) <i>1 000 heads</i>	254,63	261,57	260,17	95,38	96,21	91,28	17,05	16,73	14,77
Kvantitet (1 000 ton) <i>Quantity</i>	4,99	5,07	5,03	1,88	1,91	1,79	0,34	0,34	0,30

Anm: I summorna kan ingå vissa mindre djurslag som inte redovisas i denna tabell. Note: The totals may include minor groups which are not presented separately in this table.

Källa: Regina-slakt (Jordbruksverkets slaktdatabas). Source: Regina-slaughter (Slaughter Database of Swedish Board of Agriculture).

4. Slakt av fjäderfä vid slakteri

4. Slaughtering of poultry at slaughter houses

	2010	2011	2012	Jan-mar Jan-Mar			Första kvartalet First quarter		
				2011	2012	2013	2011	2012	2013
Kyckling Chicken									
Antal (1000-tal) 1 000 heads	78 507,16	78 182,28	76 840,26	19 631,95	19 841,34	19 776,10	19 631,95	19 841,34	19 776,10
Kvantitet (1000 ton) Quantity	112,64	111,82	109,67	28,08	28,32	28,23	28,08	28,32	28,23
Höns Hens									
Antal (1000-tal) 1 000 heads	3 606,74	3 893,93	3 096,75	1 073,73	441,03	971,80	1 073,73	441,03	971,80
Kvantitet (1000 ton) Quantity	4,22	4,56	3,62	1,26	0,52	1,14	1,26	0,52	1,14
Kalkon Turkeys									
Antal (1000-tal) 1 000 heads	495,22	574,47	466,02	188,04	116,49	120,65	188,04	116,49	120,65
Kvantitet (1000 ton) Quantity	3,19	3,71	3,01	1,22	0,75	0,78	1,22	0,75	0,78

Anm.: Kasserade kycklingar ingår ej från år 2005, dessutom har vissa ändringar gjorts i underlaget. Note: Condemned poultry carcasses are not included from year 2005. Furthermore, the source material has been revised.

Källa: Livsmedelsverket. Source: National Food Administration.

5. Partihandelns invägning av ägg

5. Eggs delivered to wholesalers

	2010	2011	2012	Jan-juni Jan-June			Juni June	Juni June	Juni June
				2011	2012	2013	2011	2012	2013
Kvantitet (1 000 ton) Quantity	86,2	91,7	97,8	45,8	48,6	51,4	7,9	8,0	8,0

Anm.: År 2012 uppskattas det att 20,0 % av saluförd kvantitet inte passerade partihandeln. Note: For 2012 it is estimated that 20.0 % of quantity sold did not go through the wholesale trade.

Källa: Svenska Ägg. Source: Swedish Egg & Poultry Association.

6. Slakt av nötkreatur, svin samt får och lamm inom EU (1 000 ton)

6. Slaughtering of cattle, pigs and sheep within the EU (1 000 metric tons)

	Nötkreatur Cattle			Svin Pigs			Får och lamm Sheep and lambs		
	2010	2011	2012	2010	2011	2012	2010	2011	2012
Belgien Belgium	256,8	270,5	259,6	1 123,8	1 108,3	1 109,6	2,6	2,4	2,1
Danmark Denmark	103,6	102,2	96,9	1 666,3	1 718,4	1 603,7	1,7	1,5	1,7
Tyskland Germany	1 181,9	1 150,0	1 128,0	5 443,2	5 598,0	5 459,0	19,8	22,0	22,0
Grekland Greece	50,4	49,8	48,8	113,7	115,1	114,6	71,5	71,2	69,2
Spanien Spain	426,9	377,8	362,5	3 368,9	3 469,3	3 466,3	131,2	130,6	122,0
Frankrike France	1 494,4	1 527,1	1 447,4	2 010,3	1 998,3	1 957,4	83,2	85,3	83,0
Irland Ireland	558,4	545,7	494,7	214,1	233,7	241,5	47,8	48,1	53,7
Italien Italy	1 062,4	997,5	978,1	1 632,7	1 570,2	1 620,7	36,1	32,5	30,9
Luxemburg Luxembourg	9,4	8,8	8,4	9,5	9,5	10,3	0,0	0,0	0,0
Nederländerna Netherlands	342,3	343,7	336,7	1 288,3	1 347,2	1 331,7	13,2	12,9	13,1
Österrike Austria	224,8	220,7	221,1	542,1	543,8	529,8	7,2	7,5	7,6
Portugal Portugal	82,2	82,8	78,5	384,2	383,8	362,3	10,3	10,1	9,7
Finland Finland	81,8	82,4	80,1	203,1	201,8	192,8	0,7	0,9	0,9
Sverige Sweden	137,8	137,8	125,3	263,5	256,1	233,0	5,0	5,1	5,0
Storbritannien United Kingdom	924,4	935,0	882,1	774,5	805,7	824,6	280,9	289,1	275,8
Cypern Cyprus	3,3	3,9	4,5	57,1	55,2	51,7	2,5	2,6	3,1
Tjeckien Czech Republic	73,9	71,8	65,4	275,9	262,9	239,8	0,1	0,2	0,2
Estland Estonia	8,8	7,5	7,2	31,9	31,0	..	0,1	0,1	0,1
Ungern Hungary	26,7	25,6	24,3	416,1	387,3	345,9	0,2	0,2	0,2
Litauen Lithuania	42,4	40,9	39,7	54,8	58,9	58,9	0,1	0,1	0,1
Lettland Latvia	16,7	16,4	15,7	23,3	23,5	24,0	0,2	0,2	0,3
Malta Malta	1,4	1,1	1,1	7,0	7,3	5,7	0,1	0,1	0,1
Polen Poland	385,6	379,6	371,0	1 741,4	1 810,8	1 695,2	0,8	0,6	0,7
Slovenien Slovenia	35,5	35,3	32,7	24,9	23,0	21,0	0,1	0,1	0,1
Slovakien Slovakia	13,6	11,3	9,8	68,6	56,9	54,2	0,7	0,5	0,6
Bulgarien Bulgaria	4,0	4,1	4,7	37,3	48,2	48,8	2,4	0,8	..
Rumänien Rumania	24,5	23,7	22,9	234,2	263,3	282,1	4,4	4,1	2,2
EU-27	7 573,9	7 453,0	7 147,2	22 010,8	22 387,3	21 884,6	722,9	728,8	704,4

Källa: Eurostat. Source: Eurostat.

7. Mjölkinvägning inom EU

7. Milk delivered to dairies within the EU

	Kvantitet 1 000 ton <i>Quantity</i>			Fetthalt % <i>Fat content</i>			Proteinhalt % <i>Protein content</i>		
	2010	2011	2012	2010	2011	2012	2010	2011	2012
Belgien <i>Belgium</i>	3 067	3 101	3 072	4,10	4,07	4,11	3,39	3,38	3,40
Danmark <i>Denmark</i>	4 818	4 787	4 916	4,30	4,28	4,28	3,45	3,46	3,48
Tyskland <i>Germany</i>	28 659	29 339	29 702	4,16	4,13	4,14	3,42	3,41	3,41
Grekland <i>Greece</i>	688	638	664	3,89	3,91	3,90	3,33	3,30	3,30
Spanien <i>Spain</i>	5 832	5 950	5 997	3,68	3,66	3,68	3,24	3,23	3,24
Frankrike <i>France</i>	23 375	24 631	24 537	4,04	4,00	3,98	3,25	3,24	3,24
Irland <i>Ireland</i>	5 327	5 537	5 380	3,93	3,97	4,01	3,37	3,39	3,38
Italien <i>Italy</i>	10 408	10 260	10 004	3,78	3,76	3,78	3,36	3,35	3,37
Luxemburg <i>Luxembourg</i>	282	281	277	4,18	4,15	4,17	3,40	3,38	3,39
Nederländerna <i>Netherlands</i>	11 626	11 642	11 676	4,42	4,40	4,40	3,52	3,51	3,53
Österrike <i>Austria</i>	2 781	2 904	2 964	4,20	4,18	4,20	3,38	3,39	3,39
Portugal <i>Portugal</i>	1 824	1 837	1 855	3,81	3,79	3,80	3,28	3,26	3,26
Finland <i>Finland</i>	2 289	2 255	2 254	4,27	4,26	4,27	3,48	3,47	3,48
Sverige <i>Sweden</i>	2 860	2 850	2 861	4,23	4,20	4,22	3,41	3,41	3,42
Storbritannien <i>United Kingdom</i>	13 584	13 804	13 591	3,97	4,04	4,08	3,29	3,27	3,27
Cypern <i>Cyprus</i>	151	153	153	3,67	3,70	3,70	3,38	3,43	3,38
Tjeckien <i>Czech Republic</i>	2 317	2 366	2 446	3,90	3,88	3,86	3,39	3,38	3,39
Estland <i>Estonia</i>	573	624	665	4,05	4,02	3,99	3,36	3,37	3,37
Ungern <i>Hungary</i>	1 322	1 308	1 398	3,64	3,60	3,63	3,24	3,24	3,21
Litauen <i>Lithuania</i>	1 278	1 317	1 360	4,18	4,16	4,17	3,27	3,28	3,27
Lettland <i>Latvia</i>	625	662	718	4,31	4,23	4,18	3,33	3,32	3,33
Malta <i>Malta</i>
Polen <i>Poland</i>	8 990	9 296	9 843	4,04	4,02	4,03	3,24	3,22	3,26
Slovenien <i>Slovenia</i>	519	526	535	4,14	4,15	4,17	3,37	3,36	3,37
Slovakien <i>Slovakia</i>	800	811	851	3,80	3,79	3,79	3,34	3,30	3,37
Bulgarien <i>Bulgaria</i>	539	499	497	3,66	3,68	3,69	3,28	3,29	3,30
Rumänien <i>Rumania</i>	901	892	884	3,77	3,75	3,78	3,25	3,26	3,24
EU-27	135 435	138 272	139 100	4,00	3,99	4,00	3,35	3,34	3,35

Källa: Eurostat. Source: Eurostat.

Fakta om statistiken

Statistik avseende slakt, invägning av mjölk och mejeriproduktion samt invägning av ägg används för marknadsbedömningar inom jordbrukssektorn både i Sverige och inom EU. Den största delen av denna statistik regleras av följande rådsdirektiv och kommissionsbeslut:

- Europaparlamentet och Rådets förordning EG nr 1165/2008 av den 19 november 2008 om statistik över besättningar och om upphävande av rådets direktiv 93/23/EEG, 93/24/EEG och 93/25/EEG.
- Rådets direktiv 96/16/EG av den 19 mars 1996 om statistiska undersökningar av mjölk och mjölkprodukter.
- Kommissionens beslut 97/80/EG av den 18 december 1996 om tillämpningsföreskrifter till rådets direktiv 96/16/EG om statistiska undersökningar av mjölk och mjölkprodukter.

Detta omfattar statistiken

Statistiken i detta Statistiska meddelande ingår i Sveriges officiella statistik och utgörs av följande tre delar:

- Köttproduktion (djurslakt).
- Mjölkinvägning och mejeriproduktion.
- Invägning av ägg.

Populationerna utgörs av:

- Samtliga slakterier för slakt av nötboskap, svin, får, getter eller kycklingar.
- Samtliga mejerier för komjölk.
- Samtliga partihandelsföretag med invägning av ägg.

Redovisade *variabler* är följande:

- Antal slaktdjursbesiktningar d.v.s. antal hela och till hela omräknade halva kroppar.
- Besiktigade slaktdjur omräknat till kvantitet kött (vara med ben) i ton.
- Kvantitet invägd mjölk samt producerade kvantiteter mjölkprodukter.
- Fett- och proteinhalt i invägd mjölk.
- Kvantitet invägda ägg.

Så görs statistiken

Uppgifter om slakten av nötkreatur, svin, häst samt får och lamm rapporteras veckovis från alla slakterier i landet till Jordbruksverkets slaktdatabas. Statistiken baseras på uttag från denna databas.

Uppgifter om slakten av fjäderfä insamlas kvartalsvis från samtliga slakterier av Livsmedelsverket. Statistiken baseras på denna uppgiftsinsamling.

Statistiken avseende invägd mjölk och produktion av mjölkprodukter baseras på månadsvis insamlade uppgifter från landets mejerier.

Statistiken avseende invägd kvantitet ägg vid landets partihandelsföretag baseras på månadsvis insamlade uppgifter från ett urval av dessa företag.

Statistikens tillförlitlighet

Denna statistiks tillförlitlighet torde vara god, eftersom uppgiftsplikt gäller för berörda slakterier och mejerier och bortfallet är mycket lågt. När det gäller invägning av ägg saknas endast uppgifter från företag som sammanlagt svarar för ett fåtal procent.

Bra att veta

Jämförbarheten över tid är mycket god för de flesta uppgifter i denna statistik. Antalet uppgiftslämnande partihandelsföretag med invägning av ägg utökades i januari 2001, vilket medförde att invägd kvantitet ägg ökade med 6-7 %.

Annan statistik

Längre serier publiceras som en Excel-fil och kan hämtas på Jordbruksverkets webbplats www.jordbruksverket.se.

Elektronisk publicering

Detta statistiska meddelande finns kostnadsfritt åtkomligt på Jordbruksverkets webbplats www.jordbruksverket.se under Statistik samt på SCB:s webbplats www.scb.se under Jord- och skogsbruk, fiske.

Mer information om statistiken och dess kvalitet ges i en särskild [Beskrivning av statistiken](#).

In English

Summary

Animal products - Annual and monthly statistics – 2013:06

If you would like to download the publication in PDF format, then please click on the link “Första sidan – I korta drag” above, then click on the link “Hela publikationen (PDF)”.

Increased slaughterings of cattle in January–June 2013

Slaughterings of cattle increased by 2.5 % in January–June 2013 compared with January–June 2012 and slaughterings of pigs decreased by 1.5 % during the same period. The quantity of milk delivered to dairies decreased by 0.9 % and production of drinking milk by 2.1 % in January–June 2013 compared with January–June 2012. Production of cream decreased by 8.9 % and production of butter increased by 5.7 % during the same period.

Figure A shows delivered quantity of milk to dairies month by month during the time period 2010–2013. Figure B and C illustrate monthly slaughterings of cattle and pigs respectively during the same period of time.

List of tables

Explanation of symbols	4
1. Milk delivered to dairies	4
2. Production at dairies (1 000 metric tons)	4
3a. Slaughterings of livestock at slaughter houses	5
3b. Slaughterings of livestock at slaughter houses	6
4. Slaughterings of poultry at slaughter houses	7
5. Eggs delivered to wholesalers	7
6. Slaughterings of cattle, pigs and sheep within the EU (1 000 metric tons)	7
7. Milk delivered to dairies within the EU	8